



DZIENNIK URZĘDOWY

WOJEWÓDZTWA MAZOWIECKIEGO

Warszawa, dnia 20 listopada 2018 r.

Poz. 11277

ZARZĄDZENIE REGIONALNEGO DYREKTORA OCHRONY ŚRODOWISKA W WARSZAWIE

z dnia 15 listopada 2018 r.

w sprawie ustanowienia planu ochrony dla rezerwatu przyrody Ławice Troszyńskie

Na podstawie art. 19 ust. 6 ustawy z dnia 16 kwietnia 2004 r. o ochronie przyrody (Dz. U. z 2018 r. poz. 1614) zarządza się, co następuje:

§ 1. 1. Ustanawia się, na okres 20 lat, plan ochrony dla rezerwatu przyrody Ławice Troszyńskie, zwanego dalej „rezerwatem”.

2. Plan ochrony, o którym mowa w ust. 1, uwzględnia zakres planu zadań ochronnych dla obszaru Natura 2000 Kampinoska Dolina Wisły PLH140029, zwanego dalej „obszarem Natura 2000”.

§ 2. Opis granic obszaru Natura 2000, w części pokrywającej się z rezerwatem, określa w formie wykazu współrzędnych punktów załamania granicy załącznik nr 1 do zarządzenia.

§ 3. Mapę obszaru Natura 2000, w części pokrywającej się z rezerwatem, określa załącznik nr 2 do zarządzenia.

§ 4. 1. Celem ochrony przyrody w rezerwacie jest zachowanie ze względów naukowych i dydaktycznych ostoji lęgowych rzadkich i ginących w Polsce gatunków ptaków siewkowatych: mew, rybitw i sieweczek.

2. Przyrodniczymi i społecznymi uwarunkowaniami realizacji celu, o którym mowa w ust. 1, są:

- 1) utrzymanie populacji rzadkich i ginących gatunków ptaków siewkowatych;
- 2) zachowanie ekosystemu rzecznej Wisły;
- 3) ograniczenie liczebności norki amerykańskiej, lisa, jenota i szopa pracza;
- 4) określenie sposobów zagospodarowania obszarów otaczających rezerwat, w celu zabezpieczenia rezerwatu i obszaru Natura 2000 przed zagrożeniami zewnętrznymi;
- 5) udostępnienie rezerwatu do połowu ryb.

§ 5. Identyfikację oraz określenie sposobów eliminacji lub ograniczania istniejących i potencjalnych zagrożeń wewnętrznych i zewnętrznych dla rezerwatu oraz ich skutków wraz z identyfikacją istniejących i potencjalnych zagrożeń dla zachowania właściwego stanu ochrony siedlisk przyrodniczych będących przedmiotami ochrony w obszarze Natura 2000 określa załącznik nr 3 do zarządzenia.

§ 6. Obszar rezerwatu objęty jest ochroną czynną.

§ 7. Cele działań ochronnych w obszarze Natura 2000 określa załącznik nr 4 do zarządzenia.

§ 8. Działania ochronne na obszarze ochrony czynnej rezerwatu z podaniem rodzaju, zakresu i lokalizacji tych działań, wraz ze wskazaniem dla obszaru Natura 2000 podmiotów odpowiedzialnych za ich wykonanie i obszarów ich wdrażania, określa załącznik nr 5 do zarządzenia.

§ 9. Wskazanie obszarów i miejsc udostępnionych dla celów rybackich i amatorskiego połowu ryb oraz określenie sposobów ich udostępnienia określa załącznik nr 6 do zarządzenia.

§ 10. 1. Wprowadza się następujące ustalenia do studium uwarunkowań i kierunków zagospodarowania przestrzennego gminy Słupno i Gąbin, miejscowych planów zagospodarowania przestrzennego gminy Słupno

i Gąbin, planu zagospodarowania przestrzennego województwa mazowieckiego, dotyczące eliminacji lub ograniczenia zagrożeń wewnętrznych lub zewnętrznych:

- 1) nie należy odprowadzać nieoczyszczonych ścieków do rezerwatu i jego otuliny;
- 2) nie należy wydobywać oraz składować w rezerwacie i jego otulinie piasku i żwiru dla innych zadań niż cele publiczne;
- 3) należy zachować dotychczasowy sposób przeznaczenia i użytkowania gruntów w rezerwacie i jego otulinie, z wyjątkiem realizacji inwestycji liniowych celu publicznego, dla których brak jest rozwiązań alternatywnych.

2. Mapę ustaleń do studium uwarunkowań i kierunków zagospodarowania przestrzennego gminy Słupno

i Gąbin, miejscowych planów zagospodarowania przestrzennego gminy Słupno i Gąbin, planu zagospodarowania przestrzennego województwa mazowieckiego dotyczące eliminacji lub ograniczenia zagrożeń wewnętrznych lub zewnętrznych określa załącznik nr 7 do zarządzenia.

§ 11. Zarządzenie wchodzi w życie po upływie 14 dni od dnia ogłoszenia.

Regionalny Dyrektor Ochrony Środowiska w Warszawie:
Arkadiusz Siembida

Załącznik Nr 1 do zarządzenia
Regionalnego Dyrektora Ochrony Środowiska w Warszawie
z dnia 15 listopada 2018 r.

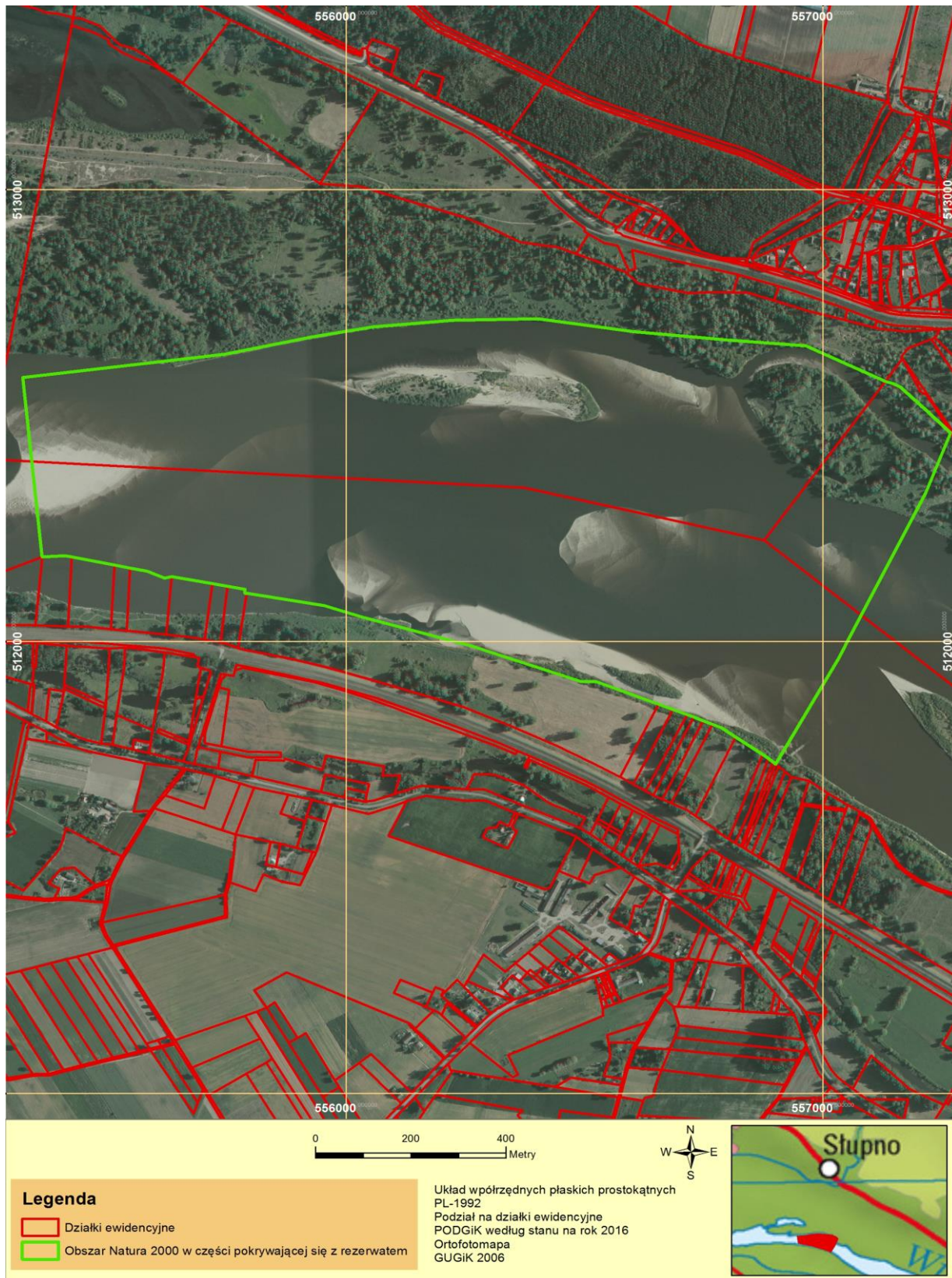
Opis granic obszaru Natura 2000

Wykaz współrzędnych punktów załamania granicy w układzie współrzędnych płaskich prostokątnych PL - 1992		
Lp.	Punkt Y	Punkt X
1	555321,23	512584,79
2	555744,44	512635,96
3	555927,71	512674,25
4	556056,33	512696,82
5	556223,18	512711,25
6	556223,18	512711,25
7	556402,49	512714,90
8	556601,02	512686,43
9	556601,02	512686,43
10	556800,08	512667,46
11	556964,42	512655,06
12	557130,98	512575,91
13	557136,25	512574,34
14	557145,58	512571,57
15	557162,14	512564,08
16	557211,17	512516,75
17	557267,59	512462,37
18	557215,58	512329,23
19	557080,44	512058,96
20	557031,43	511960,93
21	556901,13	511729,07
22	556899,86	511730,06
23	556895,24	511733,66
24	556885,13	511741,54
25	556873,87	511750,29
26	556816,73	511788,84
27	556786,82	511809,02
28	556768,60	511816,67
29	556748,79	511825,01
30	556729,29	511833,20
31	556715,29	511838,57
32	556685,54	511849,97
33	556655,20	511861,61
34	556522,73	511912,38
35	556490,98	511912,21
36	556264,35	511989,50
37	556031,36	512054,78
38	555954,11	512079,75
39	555790,98	512106,66
40	555788,10	512107,14
41	555787,80	512115,63
42	555750,90	512122,43
43	555719,16	512128,27
44	555633,74	512144,01

45	555619,66	512140,18
46	555582,51	512155,70
47	555546,88	512162,89
48	555514,22	512169,47
49	555424,52	512187,55
50	555410,20	512190,43
51	555362,36	512187,90
52	555361,61	512190,21
53	555321,23	512584,79

Załącznik Nr 2 do zarządzenia
Regionalnego Dyrektora Ochrony Środowiska w Warszawie
z dnia 15 listopada 2018 r.

Mapa obszaru Natura 2000



Załącznik Nr 3 do zarządzenia
Regionalnego Dyrektora Ochrony Środowiska w Warszawie
z dnia 15 listopada 2018 r.

Identyfikacja oraz określenie sposobów eliminacji lub ograniczania istniejących i potencjalnych zagrożeń wewnętrznych i zewnętrznych dla rezerwatu oraz ich skutków wraz z identyfikacją istniejących i potencjalnych zagrożeń dla zachowania właściwego stanu ochrony siedlisk przyrodniczych będących przedmiotami ochrony obszaru Natura 2000

Przedmiot ochrony w obszarze Natura 2000	Ocena stanu ochrony	Identyfikacja zagrożenia		Rodzaj zagrożenia	Sposób eliminacji zagrożenia lub jego ograniczenia
		Obszar Natura 2000	Rezerwat przyrody		
-	-	-	Płoszenie ptaków, utrata miejsc lęgowych mew, rybitw i siewczek, będące następstwem przybijania jednostek pływających do wysp i piaszczystych ławic, uprawiania w rezerwacie rajdów samochodami terenowymi, quadami i innymi pojazdami mechanicznymi oraz uprawiania sportów motorowych.	Zewnętrzne Istniejące	W okresie od 1 kwietnia do 30 sierpnia wykluczenie przybijania jednostek pływających do brzegów wysp i ławic oraz kotwiczenia tych jednostek w odległości mniejszej niż 50 m od nich. Ustawianie tablic informacyjnych o obowiązujących w rezerwacie zakazach, ustawianie przegród uniemożliwiających wjazd pojazdów do rezerwatu.
-	-	-	Nadmierna eksploatacja obszaru rezerwatu i jego otuliny, w związku z brakiem kontroli nad ilością i sposobem realizacji poboru piasku i żwiru.	Zewnętrzne Potencjalne	Wydobywanie oraz składowanie w rezerwacie i jego otulinie piasku i żwiru może odbywać się wyłącznie w związku z celami publicznymi.
-	-	-	Drapieżnictwo, w szczególności norki amerykańskiej, lisa, szopa pracza i jenota, doprowadzające do utraty miejsc lęgowych oraz zmniejszania się populacji mew, rybitw i siewczek.	Wewnętrzne Istniejące	Redukcja liczebności drapieżników, w szczególności norki amerykańskiej, lisa, szopa pracza i jenota, poprzez prowadzenie, poza okresem lęgowym ptaków, odłowu oraz poza granicami rezerwatu odstrzału drapieżników.
-	-	-	Zaśmiecanie rezerwatu będące następstwem nieprzestrzegania zakazów obowiązujących w rezerwacie.	Zewnętrzne Istniejące	Ustawianie tablic informujących o obowiązujących w rezerwacie zakazach, oznakowanie rezerwatu. Sprzątanie rezerwatu.
-	-	-	Sukcesja drzew i krzewów na piaszczystych ławicach doprowadzająca do utraty miejsc lęgowych mew, rybitw i siewczek.	Wewnętrzne Istniejące	Ograniczanie naturalnej sukcesji drzew i krzewów na piaszczystych ławicach poprzez ich usuwanie i/lub wprowadzenie kontrolowanego wypasu owiec lub kóz.
-	-	-	Utrata miejsc lęgowych i ostoi mew, rybitw i siewczek, będące następstwem odprowadzania nieoczyszczonych ścieków.	Zewnętrzne Istniejące	Uporządkowanie gospodarki wodno – ściekowej przez wykluczenie odprowadzania nieoczyszczonych ścieków do rezerwatu i jego otuliny, w szczególności poprzez wprowadzenie w miejscowych planach zagospodarowania przestrzennego ustaleń dotyczących tej kwestii.
-	-	-	Zarastanie łąk, wkraczanie roślin drzewiastych i krzewiastych na tereny otwarte, ograniczanie miejsc lęgowych i żerowisk dla ptaków, w efekcie zaprzestania użytkowania łąk.	Wewnętrzne Istniejące	Utrzymanie użytkowania, w szczególności pasterskiego, na siedliskach łąk świeżych i poza piaszczystymi ławicami.
-	-	-	Zmiana dotychczasowego sposobu przeznaczenia i użytkowania gruntów, wzrost antropopresji.	Zewnętrzne Potencjalne	Wprowadzenie ustaleń do studium uwarunkowań i kierunków zagospodarowania przestrzennego i miejscowych planów zagospodarowania przestrzennego w formie zapisu: należy zachować dotychczasowy sposób przeznaczenia i użytkowania gruntów w rezerwacie i jego otulinie, z wyjątkiem realizacji

					inwestycji liniowych celu publicznego, dla których brak jest rozwiązań alternatywnych.
3150 Starorzeczca i naturalne eutroficzne zbiorniki wodne ze zbiorowiskami z <i>Nympheion, Potamion</i>	U1 - niezadawalający	Zanieczyszczanie wód rzeki Wisły, będące następstwem odprowadzania nieoczyszczonych ścieków - H01.	Zewnętrzne Istniejące		Uporządkowanie gospodarki wodno – ściekowej przez wykluczenie odprowadzania nieoczyszczonych ścieków do rezerwatu i jego otuliny, w szczególności poprzez wprowadzenie w miejscowych planach zagospodarowania przestrzennego ustaleń dotyczących tej kwestii.
3270 Zalewane muliste brzegi rzek	FV - właściwy				
Boleń pospolity <i>Aspius aspius</i> (1130)	FV – właściwy				
Różanka <i>Rhodeus sariceus amarus</i> (5339)	FV – właściwy				
Kumak nizinny <i>Bombina bombina</i> (1188)	FV – właściwy				
Traszka grzebieniasta <i>Triturus cristatus</i> (1166)	FV – właściwy				
Bóbr <i>Castor fiber</i> (1337)	FV – właściwy				
Wydra <i>Lutra lutra</i> (1355)	FV – właściwy				
3150 Starorzeczca i naturalne eutroficzne zbiorniki wodne ze zbiorowiskami z <i>Nympheion, Potamion</i>	U1 - niezadawalający	Niszczenie gleby i roślinności będące następstwem uprawiania w rezerwacie rajdów samochodami terenowymi, quadami i innymi pojazdami mechanicznymi oraz uprawiania sportów motorowych - G01.	Zewnętrzne Potencjalne		Ustawianie tablic informacyjnych o obowiązujących w rezerwacie zakazach, ustawianie przegród uniemożliwiających wjazd pojazdów do rezerwatu.
91E0 Łęgi wierzbowe, topolowe, olszowe i jesionowe	U1 - niezadawalający				
91E0 Łęgi wierzbowe, topolowe, olszowe i jesionowe	U1 - niezadawalający	Ekspansja gatunków obcych zniekształcających naturalne cechy zbiorowisk roślinnych rezerwatu - I01.	Wewnętrzne Istniejące		Usuwanie gatunków obcych.
3150 Starorzeczca i naturalne eutroficzne zbiorniki wodne ze zbiorowiskami z <i>Nympheion, Potamion</i>	U1 - niezadawalający				
3270 Zalewane muliste brzegi rzek	FV - właściwy				
Boleń pospolity <i>Aspius aspius</i> (1130)	FV – właściwy	Połowy ryb przy użyciu sieci, narzędzi skrzelowych, wontonów pływnic, chwytających wędrujące na tarło bolenie. Płoszenie wydry i ptaków będące następstwem niekontrolowanego połowu ryb w rezerwacie i kłusownictwa - F05.04.	Zewnętrzne Istniejące		Wykluczenie połowu ryb przy użyciu sieci, narzędzi skrzelowych, wontonów pływnic, określenie sposobu udostępnienia rezerwatu do amatorskiego połowu ryb.
Wydra <i>Lutra lutra</i> (1355)	FV – właściwy				

Załącznik Nr 4 do zarządzenia
Regionalnego Dyrektora Ochrony Środowiska w Warszawie
z dnia 15 listopada 2018 r.

Cele działań ochronnych w obszarze Natura 2000

Przedmiot ochrony Natura 2000	Ocena stanu ochrony	Cel do osiągnięcia
Siedliska przyrodnicze		
3150 Starorzecza i naturalne eutroficzne zbiorniki wodne ze zbiorowiskami z <i>Nympheion, Potamion</i>	U1 - niezadawalający	Uzyskanie właściwego stanu zachowania siedliska przyrodniczego na powierzchni co najmniej 0,43 ha.
3270 Zalewane muliste brzegi rzek	FV - właściwy	Zachowanie siedliska przyrodniczego w stanie właściwym na powierzchni co najmniej 5,02 ha.
91E0 Łęgi wierzbowe, topolowe, olszowe i jesionowe (<i>Salicetum albo-fragilis, Populetum albae, Alnenion glutinoso-incanae</i> , olsy źródłiskowe)	U1 - niezadawalający	Uzyskanie właściwego stanu zachowania siedliska przyrodniczego na powierzchni co najmniej 9,33 ha.
Gatunki zwierząt		
Boleń pospolity <i>Aspius aspius</i> (1130)	FV – właściwy	Zachowanie właściwego stanu ochrony gatunku
Bóbr <i>Castor fiber</i> (1337)	FV – właściwy	Zachowanie właściwego stanu ochrony gatunku
Kumak nizinny <i>Bombina bombina</i> (1188)	FV – właściwy	Zachowanie właściwego stanu ochrony gatunku
Różanka <i>Rhodeus sericeus amarus</i> (1134)	FV – właściwy	Zachowanie właściwego stanu ochrony gatunku
Traszka grzebieniasta <i>Triturus cristatus</i> (1166)	FV – właściwy	Zachowanie właściwego stanu ochrony gatunku
Wydra <i>Lutra lutra</i> (1355)	FV – właściwy	Zachowanie właściwego stanu ochrony gatunku

Załącznik Nr 5 do zarządzenia
Regionalnego Dyrektora Ochrony Środowiska w Warszawie
z dnia 15 listopada 2018 r.

Działania ochronne na obszarze ochrony czynnej rezerwatu z podaniem rodzaju, zakresu i lokalizacji tych działań, wraz ze wskazaniem dla obszaru Natura 2000 podmiotów odpowiedzialnych za ich wykonanie i obszarów ich wdrażania

Rodzaj działania ochronnego	Przedmiot ochrony w obszarze Natura 2000	Zakres działań ochronnych	Lokalizacja i obszar wdrażania działań ochronnych w rezerwacie i obszarze Natura 2000		Podmiot odpowiedzialny za wykonanie działań ochronnych
			Numer działki ewidencyjnej	Numer wydzielenia leśnego	
Kontrola zasiedlenia	-	Ocena zasiedlenia wysp i piaszczystych ławic przez mewy, rybitwy i sieweczki, w celu wytypowania miejsc do ochrony ich lęgów przed drapieżnikami. Nie rzadziej niż raz na dziesięć lat w miesiącach od kwietnia do maja.	Obszar rezerwatu		-
Ochrona lęgów przed drapieżnikami	-	Zabezpieczanie zinwentaryzowanych podczas „kontroli zasiedlenia” zasiedlonych gniazd kolonii lęgowej mew, rybitw i sieweczek przed drapieżnikami, w szczególności mobilnym systemem ogrodzeń. Rozmiar, miejsce, okres i sposób wykonania prac należy uzależnić od zasiedlenia przez ptaki gniazd.	Obszar rezerwatu		-
Utrzymanie siedlisk	-	Ocena stopnia zarośnięcia obszarów zasiedlonych przez mewy, rybitwy lub sieweczki. Usuwanie roślin z obszarów zasiedlonych przez te gatunki, jeżeli ocena wykaże, że stopień ich zarośnięcia zagraża koloniom lęgowym tych gatunków. Okres wykonania prac należy uzależnić od zasiedlenia przez ptaki gniazd.	Obszar rezerwatu		-
Zmniejszanie drapieżnictwa	-	Odłów drapieżnych ssaków zmniejszających liczebność ptaków gniazdujących w rezerwacie.	Obszar rezerwatu		-
Usuwanie gatunków obcych	3150 Starorzeczka i naturalne eutroficzne zbiorniki wodne ze zbiorowiskami z <i>Nympheion</i> , <i>Potamion</i> ; 3270 Zalewane muliste brzegi rzek; 91E0 Łęgi wierzbowe, topolowe, olszowe i jesionowe (<i>Salicetum albo-fragilis</i> , <i>Populetum albae</i> , <i>Alnetion glutinoso-incanae</i> , olsy źródliskowe)	Usuwanie obcych gatunków roślin. W miesiącach od października do marca.	Obszar rezerwatu		Regionalny Dyrektor Ochrony Środowiska w Warszawie
Monitoring		Ocenę stanu zachowania siedlisk należy wykonywać zgodnie z metodyką monitoringu Głównego Inspektoratu Ochrony Środowiska (wszystkie wskaźniki parametrów struktury i funkcji siedliska).	Obszar rezerwatu		Regionalny Dyrektor Ochrony Środowiska w Warszawie
Monitoring	Boleń pospolity <i>Aspius aspius</i> (1130), Różanka <i>Rhodeus sariceus amarus</i> (5339), Kumak nizinny <i>Bombina bombina</i> (1188), Traszka grzebieniasta <i>Triturus cristatus</i> (1166), Bóbr <i>Castor fiber</i> (1337) Wydra <i>Lutra lutra</i> (1355)	Ocena stanu zachowania przedmiotów ochrony należy przeprowadzić zgodnie z metodyką Państwowego Monitoringu Środowiska Głównego Inspektoratu Ochrony Środowiska dla gatunku (wszystkie parametry i wskaźniki).	Obszar rezerwatu		Regionalny Dyrektor Ochrony Środowiska w Warszawie

Wypas	-	Wypas krów, owiec i kóz. W miesiącach od kwietnia do listopada. W obsadzie zwierząt nie przekraczającej 0,5 dużych jednostek przeliczeniowych inwentarza na hektar (DJP/ha).	Obszar rezerwatu	-
-------	---	---	------------------	---

Załącznik Nr 6 do zarządzenia
Regionalnego Dyrektora Ochrony Środowiska w Warszawie
z dnia 15 listopada 2018 r.

Wskazanie obszarów i miejsc udostępnionych dla celów rybackich i amatorskiego połowu ryb oraz określenie sposobów ich udostępnienia

Cel udostępniania	Obszary lub miejsca udostępniania	Sposoby udostępniania
Amatorski połowu ryb	Obszar rezerwatu	Z brzegu i łodzi: 1. w okresie od 1 września do 31 marca na terenie całego rezerwatu. 2. w okresie od 1 kwietnia do 31 sierpnia na terenie całego rezerwatu z wyłączeniem wysp i piaszczystych ławic oraz 50 m pasa terenu wokół nich.
Rybactwo	Koryto rzeki Wisły	1. Ze względu na ochronę wydry, jako jednego z przedmiotów ochrony obszaru Natura 2000 „Kampinoska Dolina Wisły” należy wykluczyć połowy przy użyciu sieci. 2. W okresie od 1 kwietnia do 30 sierpnia należy wykluczyć przebywanie w obrębie wysp i piaszczystych ławic oraz w pasie o szerokości 50 m od nich. 3. Zarybienie może być wykonywane wyłącznie rodzimymi gatunkami ryb.

Załącznik Nr 7 do zarządzenia
Regionalnego Dyrektora Ochrony Środowiska w Warszawie
z dnia 15 listopada 2018 r.

Mapa ustaleń do studium uwarunkowań i kierunków zagospodarowania przestrzennego gminy Słupno i Gąbin, miejscowych planów zagospodarowania przestrzennego gminy Słupno i Gąbin, planu zagospodarowania przestrzennego województwa mazowieckiego dotyczące eliminacji lub ograniczenia zagrożeń wewnętrznych lub zewnętrznych

