

ZARZĄDZENIE NR 18/0210/2011
REGIONALNEGO DYREKTORA OCHRONY ŚRODOWISKA W BYDGOSZCZY

z dnia 28 grudnia 2011 r.

w sprawie ustanowienia planu ochrony dla rezerwatu przyrody „Ostrów Panieński”

Na podstawie art. 19 ust. 6 ustawy z dnia 16 kwietnia 2004 r. o ochronie przyrody (Dz. U. z 2009 r. Nr 151, poz. 1220, z późn. zm.¹⁾) zarządza się, co następuje:

§ 1. 1. Ustanawia się plan ochrony dla rezerwatu przyrody „Ostrów Panieński” zwanego dalej „rezerwatem”.

2. Rezerwat położony jest w granicach obszaru mającego znaczenie dla Wspólnoty pn. Solecka Dolina Wisły PLH040003, zwanego dalej obszarem Natura 2000.

§ 2. 1. Celem ochrony w rezerwacie jest zachowanie ze względów naukowych i dydaktycznych naturalnych fitocenozy łągi jesionowo-wiązowego *Ficario-Ulmetum minoris*, wraz z osobliwościami florystycznymi.

2. Przyrodniczymi i społecznymi uwarunkowaniami realizacji celu ochrony, o którym mowa w ust. 1, są:

- 1) wał przeciwpowodziowy eliminujący zalewanie rezerwatu wodami rzeki Wisły od strony północno-zachodniej,
- 2) mady rzeczne podlegające procesowi przekształcenia w automorficzne gleby brunatne na skutek braku zalewów,
- 3) dojrzałe lasy zespołu łągi wiązowo-jesionowego *Ficario-Ulmetum minoris* o charakterze bardzo zbliżonym do naturalnych w pododdziałach 179a, 179d²⁾,
- 4) zamieranie jesionu wyniosłego *Fraxinus excelsior* w drzewostanach rezerwatu,
- 5) położenie rezerwatu na gruntach Skarbu Państwa zarządzanych przez Państwowe Gospodarstwo Leśne Lasy Państwowe, Nadleśnictwo Jamy.

§ 3. Identyfikację oraz określenie sposobów eliminacji i ograniczania istniejących i potencjalnych zagrożeń wewnętrznych i zewnętrznych oraz ich skutków na obszarze rezerwatu przedstawia tabela stanowiąca załącznik nr 1 do zarządzenia.

§ 4. Ochronie ścisłej podlega cały obszar rezerwatu.

§ 5. Nie określa się działań ochronnych na obszarze ochrony ścisłej rezerwatu.

§ 6. Na terenie rezerwatu nie wskazuje się miejsc udostępnianych dla celów naukowych, edukacyjnych, turystycznych, rekreacyjnych, sportowych, amatorskiego połowu ryb i rybactwa.

§ 7. Na terenie rezerwatu nie wskazuje się miejsc, w których może być prowadzona działalność wytwórcza, handlowa i rolnicza.

§ 8. Opis granic obszaru Natura 2000 w części pokrywającej się z rezerwatem, w postaci współrzędnych geograficznych punktów ich załamania zawiera załącznik nr 2 do zarządzenia.

§ 9. Mapę obszaru Natura 2000 oraz znajdującego się, na jego terenie, rezerwatu przedstawia załącznik nr 3 do zarządzenia.

§ 10. Identyfikację istniejących i potencjalnych zagrożeń dla zachowania właściwego stanu ochrony siedlisk przyrodniczych oraz gatunków roślin i zwierząt i ich siedlisk będących przedmiotami ochrony obszarów Natura 2000 w granicach rezerwatu przyrody przedstawia tabela stanowiąca załącznik nr 4 do zarządzenia.

§ 11. Nie wskazuje się celów działań ochronnych na obszarach Natura 2000 w części pokrywającej się z rezerwatem.

§ 12. Nie określa się działań ochronnych na obszarze Natura 2000 w części pokrywającej się z rezerwatem.

§ 13. Nie wprowadza się wskazań do zmian w istniejącym studium uwarunkowań i kierunków zagospodarowania przestrzennego gminy Chełmno, miejscowych planach zagospodarowania przestrzennego, planie zagospodarowania przestrzennego województwa kujawsko-pomorskiego dotyczące eliminacji lub ograniczenia zagrożeń wewnętrznych lub zewnętrznych, niezbędnych dla utrzymania lub odtworzenia właściwego stanu ochrony siedlisk przyrodniczych oraz gatunków roślin i zwierząt, dla których ochrony wyznaczono obszar Natura 2000.

§ 14. Wprowadza się następujące ustalenie do studium uwarunkowań i kierunków zagospodarowania przestrzennego oraz miejscowych planów zagospodarowania przestrzennego gminy Chełmno, w planie zagospodarowania przestrzennego województwa kujawsko-pomorskiego, dotyczące eliminacji lub ograniczenia zagrożeń zewnętrznych tj. na działkach przylegających do rezerwatu, obręb ewidencyjny 0017, działki numer: 16/2, 3178, 4, 3181, 17, 5/3, 3180, zaleca się wykorzystywać teren zgodnie z przeznaczeniem, określonym w ewidencji gruntów obowiązującej w dniu wejścia w życie przedmiotowego zarządzenia.

§ 15. Traci moc zarządzenie nr 11/2010 Regionalnego Dyrektora Ochrony Środowiska w Bydgoszczy z dnia 28 kwietnia 2010 r. w sprawie ustanowienia planu ochrony dla rezerwatu przyrody „Ostrów Panieński” (Dz. Urz. Woj. Kuj.-Pom. Nr 108, poz. 1384).

§ 16. Zarządzenie wchodzi w życie po upływie 14 dni od dnia ogłoszenia w Dzienniku Urzędowym Województwa Kujawsko-Pomorskiego.

¹⁾ Zmiany tekstu jednolitego wymienionej ustawy zostały ogłoszone w Dz. U. z 2009 r. Nr 157, poz. 1241 i Nr 215, poz. 1664, z 2010 r. Nr 76, poz. 489 i Nr 119, poz. 804 oraz z 2011 r. Nr 34, poz. 170 i Nr 94, poz. 549.

²⁾ lokalizacja określona na podstawie Planu Urządzenia Lasu Nadleśnictwa Jamy na okres 2007 - 2016.

Identyfikacja oraz określenie sposobów eliminacji lub ograniczania istniejących i potencjalnych zagrożeń wewnętrznych i zewnętrznych oraz ich skutków na obszarze rezerwatu

Lp.	Identyfikacja zagrożeń wewnętrznych i zewnętrznych	Sposoby eliminacji lub ograniczania istniejących i potencjalnych zagrożeń wewnętrznych i zewnętrznych oraz ich skutków
1.	Przerwanie procesu akumulacji aluwii rzecznych - wyeliminowanie okresowych zalewów, przez wał przeciwpowodziowy. Stopniowy powolny proces przekształcania lasów łęgowych w zbiorowiska łąkowe.	Z uwagi na istniejący wał przeciwpowodziowy brak jest możliwości przywrócenia stosunków wodnych panujących w rezerwacie, przed jego budową.
2.	Zamieranie jesionu wyniosłego <i>Fraxinus excelsior</i> .	Brak dokładnie rozpoznanych przyczyn masowego zamierania jesionu wyniosłego nie pozwala na podjęcie skutecznych działań hamujących ten proces.
3.	Ekspansja gatunków obcych geograficznie, w tym niecierpka drobnokwiatowego <i>Impatiens parviflora</i> i nawłoci olbrzymiej <i>Solidago gigantea</i> .	Brak skutecznej i racjonalnej metody eliminacji obcych gatunków roślin z runa w rezerwacie.

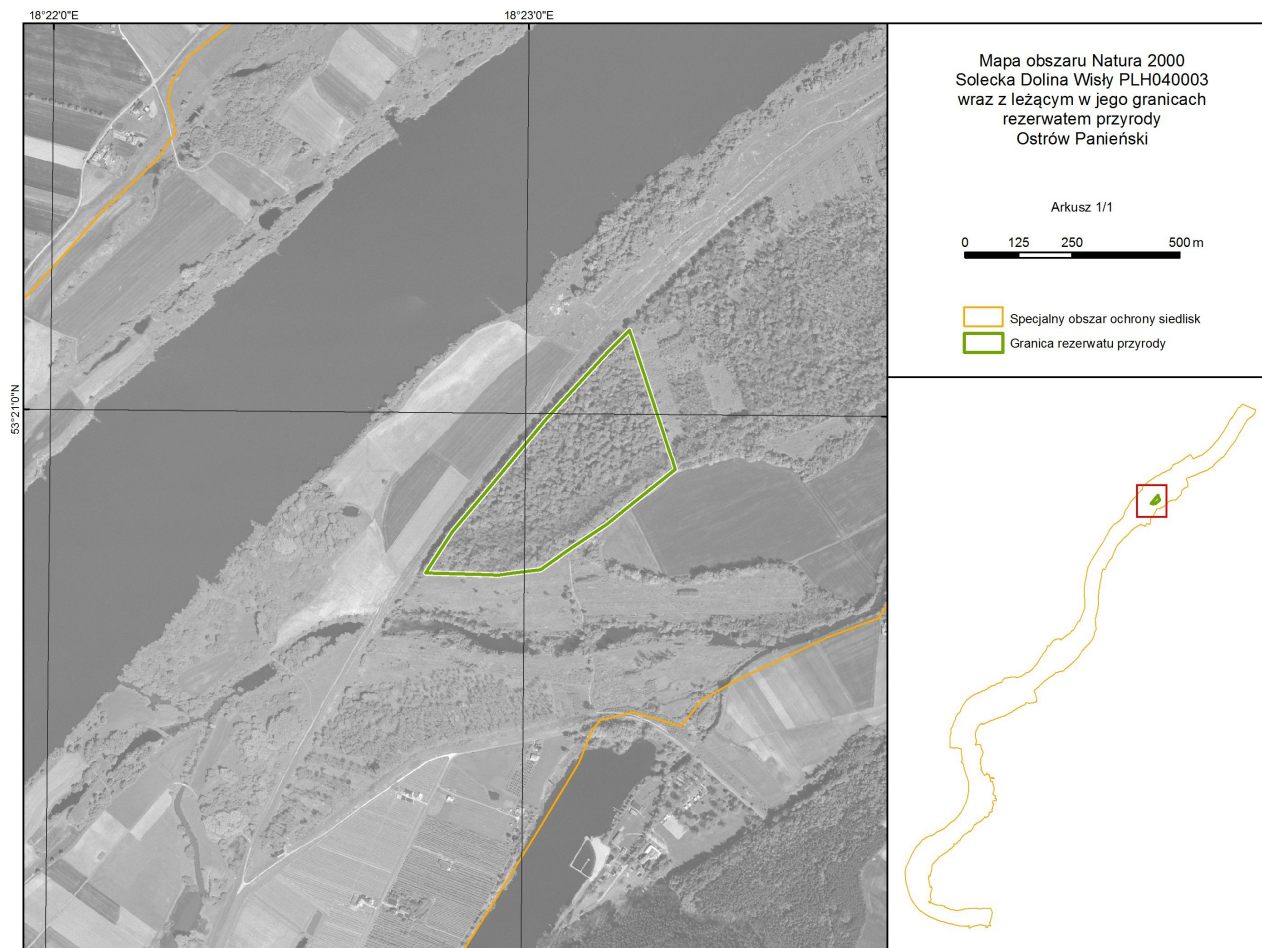
Załącznik Nr 2 do Zarządzenia Nr 18/0210/2011
Regionalnego Dyrektora Ochrony Środowiska w Bydgoszczy
z dnia 28 grudnia 2011 r.

**Opis granic obszaru Natura 2000 w części pokrywającej się z rezerwatem, w postaci
współrzędnych geograficznych punktów ich załamania**

Nr	PUWG 1992	
	X	Y
1	458928,70	609235,44
2	458899,82	609231,75
3	458880,14	609232,38
4	458730,01	609237,15
5	458737,68	609249,14
6	458792,26	609333,09
7	458881,87	609439,39
8	459009,23	609593,70
9	459147,56	609744,53
10	459205,85	609803,82
11	459212,87	609782,47
12	459298,85	609521,03
13	459302,10	609511,17
14	459304,65	609503,42
15	459313,03	609477,93
16	459213,83	609399,58
17	459152,65	609350,54
18	459073,36	609297,68
19	459059,34	609287,99
20	459015,93	609256,98
21	458998,08	609244,32
22	458928,70	609235,44

Załącznik Nr 3 do Zarządzenia Nr 18/0210/2011
Regionalnego Dyrektora Ochrony Środowiska w Bydgoszczy
z dnia 28 grudnia 2011 r.

Mapa obszaru Natura 2000 oraz znajdującego się na jego terenie rezerwatu



Załącznik Nr 4 do Zarządzenia Nr 18/0210/2011

Regionalnego Dyrektora Ochrony Środowiska w Bydgoszczy

z dnia 28 grudnia 2011 r.

Identyfikacja istniejących i potencjalnych zagrożeń dla zachowania właściwego stanu ochrony siedlisk przyrodniczych oraz gatunków roślin i zwierząt i ich siedlisk będących przedmiotami ochrony obszaru Natura 2000, w granicach rezerwatu przyrody

Lp.	Przedmiot ochrony obszarów Natura 2000	Opis zagrożenia
1.	Łęgowe lasy dębowo-wiązowo-jesionowe <i>Ficario-Ulmetum</i> (91F0).	Przerwanie procesu akumulacji aluwii rzecznych - wyeliminowanie okresowych zalewów, przez wał przeciwpowodziowy. Stopniowy powolny proces przekształcania lasów łęgowych w zbiorowiska łąkowe. Zamieranie jesionu wyniosłego <i>Fraxinus excelsior</i> . Ekspansja gatunków obcych geograficznie, w tym niecierpka drobnokwiatowego <i>Impatiens parviflora</i> i nawłoci olbrzymiej <i>Solidago gigantea</i> .

Załącznik Nr 5 do Zarządzenia Nr 18/0210/2011
Regionalnego Dyrektora Ochrony Środowiska w Bydgoszczy
z dnia 28 grudnia 2011 r.

**Działania ochronne na obszarach Natura 2000 ze wskazaniem podmiotów odpowiedzialnych
za ich wykonanie i obszarów ich wdrażania**

Lp.	Działania ochronne	Obszar wdrożenia	Podmiot odpowiedzialny za wykonanie
	Nie planuje się działań dotyczących ochrony czynnej siedlisk przyrodniczych, gatunków roślin i zwierząt oraz ich siedlisk.		
	Działania dotyczące monitoringu stanu przedmiotów ochrony (nie planuje się monitoringu realizacji celów działań ochronnych).		
1.	Monitoring stanu zachowania łągu wiązowo-dębowo-jesionowego <i>Ficario-Ulentum</i> (91F0), co 6 lat.	W granicach rezerwatu.	Regionalny Dyrektor Ochrony Środowiska w Bydgoszczy
	Nie przewiduje się działań dotyczących uzupełnienia stanu wiedzy o przedmiotach ochrony i uwarunkowaniach ich ochrony.		

Uzasadnienie

Plan ochrony dla rezerwatu „Ostrów Panieński” jest dokumentem określającym sposoby ochrony drzewostanów łągowych o charakterze naturalnym. Dla właściwego funkcjonowania rezerwatu plan ochrony zgodnie z art. 20 ustawy z dnia 16 kwietnia 2004 roku o ochronie przyrody (Dz. U. z 2009 r. Nr 151, poz. 1220, z późn. zm.) sporządza się na okres 20 lat. Zgodnie z art. 19 ust. 6 ustawy o ochronie przyrody regionalny dyrektor ochrony środowiska ustanawia w drodze zarządzenia plan ochrony dla rezerwatu przyrody, sporządzony na podstawie wytycznych zawartych w art. 20 ww. ustawy.

Projekt planu ochrony dla rezerwatu przyrody „Ostrów Panieński” został zaopiniowany pozytywnie przez Nadleśnictwo Jamy pismem z dnia 24 października 2011 r., znak: ZG-732-RO-1/11. Rada Gminy Chełmno uchwałą Nr IX/75/11, z dnia 25 listopada 2011 r. projekt zarządzenia zaopiniowała negatywnie z uwagi na zapis § 14 przedmiotowego projektu o treści: Wprowadza się następujące ustalenie do studium uwarunkowań i kierunków zagospodarowania przestrzennego oraz miejscowych planów zagospodarowania przestrzennego gminy Chełmno, w planie zagospodarowania przestrzennego województwa kujawsko-pomorskiego, dotyczące eliminacji lub ograniczenia zagrożeń zewnętrznych tj. na działkach przylegających do rezerwatu, obręb ewidencyjny 0017, działki numer: 16/2, 3178, 4, 3181, 17, 5/3, 3180, wykorzystywać teren zgodnie z przeznaczeniem, określonym w ewidencji gruntów obowiązującej w dniu wejścia w życie przedmiotowego zarządzenia. W związku z powyższym do ww. § 14 wprowadzono zapis: „(...) zaleca się wykorzystywać teren zgodnie z przeznaczeniem, określonym w ewidencji gruntów obowiązującej w dniu wejścia w życie przedmiotowego zarządzenia.”. Regionalna Rada Ochrony Przyrody w Bydgoszczy uchwałą Nr 11/2010 z dnia 15 lutego 2010 r. pozytywnie zaopiniowała przedmiotowy projekt zarządzenia. Przewodniczący Regionalnej Rady Ochrony Przyrody w Bydgoszczy, w piśmie z dnia 17 października 2011 r., po zapoznaniu się z projektem przedmiotowego aktu prawa miejscowego, w którym uwzględniono uwagi Ministra Środowiska przekazane pismem z dnia 28 grudnia 2010 r., znak: DP-074-49/59840/10/GD i z protokołem z posiedzenia ww. Rady dotyczącym opiniowania projektu planu poinformował, że wprowadzone zmiany mają charakter porządkujący zapisy i nie dotyczą przedmiotów spraw opiniowanych przez Członków Rady, w tym nie obejmują merytorycznej strony zagadnień diskutowanych na posiedzeniach Regionalnej Rady Ochrony Przyrody. Projekt niniejszego zarządzenia został uzgodniony przez Wojewodę Kujawsko-Pomorskiego postanowieniem z dnia 20 grudnia 2011 r., znak: WSRRW.II.6638.20A.2011.

Obwieszczeniem z dnia 03 października 2011 r., znak: WPN.6202.73.2011 Regionalny Dyrektor Ochrony Środowiska w Bydgoszczy zawiadomił o możliwości udziału społeczeństwa w postępowaniu poprzez zapoznanie się z projektem planu ochrony i możliwość składania uwag i wniosków. Informacja została podana do publicznej wiadomości zgodnie z art. 3 ust. 1 pkt 11, art. 39 ustawy z dnia 3 października 2008 roku o udostępnianiu informacji o środowisku i jego ochronie, udziale społeczeństwa w ochronie środowiska oraz o ocenach oddziaływania na środowisko (Dz. U. Nr 199, poz. 1227 z późn. zm.) i rozporządzeniem Ministra Środowiska z dnia 12 maja 2005 roku w sprawie sporządzenia projektu planu ochrony dla parku narodowego, rezerwatu przyrody i parku krajobrazowego, dokonania zmian w tym planie oraz ochrony zasobów, tworów i składników przyrody (Dz. U. Nr 94, poz. 794). Nie zgłoszono uwag w związku z udziałem społeczeństwa.

W rezerwacie nie wskazano miejsc, w których może być prowadzona działalność wytwórcza, handlowa i rolnicza, jak również nie przewidziano udostępnienia rezerwatu dla celów edukacyjnych, turystycznych, rekreacyjnych i sportowych. Na terenie rezerwatu brak jest zbiorników i cieków wodnych. W związku z powyższym w zarządzeniu nie zawarto informacji dotyczącej obszarów i miejsc udostępniania dla celów amatorskiego połowu ryb i rybactwa oraz sposobu ich udostępniania. Nie wskazano także obszarów i miejsc udostępnianych dla celów naukowych. Udostępnianie rezerwatu przyrody w celu prowadzenia badań naukowych może

nastąpić po uzyskaniu zgody na podstawie art. 15 ust. 1 pkt. 24 ustawy o ochronie przyrody, na wniosek zainteresowanej strony. Wydanie stosownej decyzji na prowadzenie ww. czynności gwarantuje nadzór nad ich rodzajem i metodyką.

Rezerwat przyrody „Ostrów Panieński” podlega ochronie ścisłej. W granicach rezerwatu przyrody rozpoznano zagrożenia takie jak: brak zalewów przez wody rzeki Wisły zespołu lasów łęgowych oraz występowanie obcych, ekspansywnych gatunków roślin runa. Z uwagi na istnienie wału przeciwpowodziowego wybudowanego w 1935 roku, oddzielającego koryto rzeki Wisły od lasów łęgowych, brak jest skutecznych metod przywracających zmienione, naturalne warunki wodne.

Uchylenie zarządzenia nr 11/2010 Regionalnego Dyrektora Ochrony Środowiska w Bydgoszczy z dnia 28 kwietnia 2010 roku w sprawie ustanowienia planu ochrony dla rezerwatu przyrody „Ostrów Panieński” (Dz. Urz. Woj. Kuj.-Pom. Nr, 108, poz. 1384) jest niezbędne z uwagi na konieczność uwzględnienia uwag Ministra Środowiska przesłanych pismem z dnia 28 grudnia 2010 r., znak: DP-074-49/59840/10/GD. W związku z powyższym zmieniono ustalenia dla studium uwarunkowań i kierunków zagospodarowania przestrzennego gminy Chełmno, miejscowych planów zagospodarowania przestrzennego, dotyczących eliminacji lub ograniczenia zagrożeń zewnętrznych i wewnętrznych i nie poruszono kwestii będących w zakresie kompetencji organów ochrony środowiska określonych w odrębnych aktach rangi ustawowej. Jednocześnie z uwagi na powyższe, nie wprowadzono zmian do zapisów dodatkowych ustaleń do planu zagospodarowania przestrzennego województwa kujawsko-pomorskiego. Ponadto usunięto zapisy dotyczące spraw uregulowanych w ustawie o ochronie przyrody, tj. udostępniania rezerwatu w celu badań naukowych, odpowiednio za zgodą Regionalnego Dyrektora Ochrony Środowiska w Bydgoszczy (określone w art. 15 ust. 1 pkt. 24 ustawy o ochronie przyrody) oraz rozszerzono § 2 zarządzenia, precyzyjnie określając przyrodnicze i społeczne uwarunkowania realizacji celu ochrony ww. rezerwatu przyrody. W przedmiotowym planie ochrony, zgodnie z uwagami Ministra Środowiska odstąpiono od planowanego usuwania drzew (dąb, jesion, wiąz) zasiedlonych przez owady. Proces zamierania drzew osłabionych na skutek działania wielu czynników, w granicach rezerwatu przyrody, pozostawia się naturalnemu biegowi, bez zaplanowanych działań ze strony człowieka. W granicach rezerwatu przyrody następuje powolna neofityzacja runa, przez ekspansywne gatunki roślin, takie jak: niecierpek drobnokwiatowy *Impatiens parviflora* czy nawłóć olbrzymią *Solidago gigantea*. Brak skutecznej metody trwałego usunięcia tych gatunków ze składu runa leśnego powoduje zaniechanie zabiegów mechanicznych ograniczających ich występowanie.

Zgodnie z art. 20 ust. 5 ustawy o ochronie przyrody plan ochrony dla rezerwatów przyrody w części pokrywającej się z obszarem Natura 2000, powinien uwzględniać zakres zadań ochronnych dla obszaru Natura 2000 lub zakres planu ochrony obszaru Natura 2000. Cały obszar rezerwatu znajduje się w granicach obszaru mającego znaczenie dla Wspólnoty pn. Solecka Dolina Wisły PLH040003. W związku z powyższym plan ochrony dla rezerwatu przyrody „Ostrów Panieński” uwzględnia zakres planu zadań ochronnych dla obszaru Natura 2000, o którym mowa w art. 28 ust. 10 ustawy o ochronie przyrody i staje się planem zadań ochronnych dla ww. obszaru Natura 2000, w granicach rezerwatu, na okres 10 lat. Na podstawie dokumentacji do planu ochrony, standardowych formularzy danych dla ww. obszarów Natura 2000, a także dokonanych oględzin w terenie, zdefiniowano cele ochrony przedmiotowych obszarów Natura 2000 w granicach rezerwatu. Dla obszaru mającego znaczenie dla Wspólnoty pn. Solecka Dolina Wisły PLH040003 celem ochrony w granicach rezerwatu przyrody jest siedlisko przyrodnicze lasu dębowo-wiązowo jesionowego *Ficario-Ulmetum*. Wpływ na stan siedlisk w rezerwacie ma brak zalewów wodami rzecznyymi, których nie można przywrócić z uwagi na istniejący wał przeciwpowodziowy, oddzielający rezerwat od rzeki Wisły. W celu obserwacji następujących po sobie procesów sukcesji ekologicznej w planie wskazano monitoring, stanu zachowania lasów, w granicach rezerwatu przyrody. Nie wskazuje się terminu

sporządzenia planu ochrony dla obszaru Natura 2000 w części pokrywającej się z rezerwatem przyrody z uwagi na brak potrzeby ustanawiania planu ochrony dla obszaru Natura 2000 w granicach rezerwatu.

Monitoring stanu zachowania łągów wiązowo-dębowo-jesionowych *Ficario-Ulmetum* ustalono wykonywać co 6 lat, od wejścia w życie ww. planu ochrony, stanowiącego jednocześnie plan zadań ochronnych dla obszaru Natura 2000. Okres ten uznano za wystarczający do oceny stanu ochrony celów ochrony ww. obszaru Natura 2000. Jednocześnie ww. przedział czasowy jest zgodny z art. 31 ustawy o ochronie przyrody.