

MINISTERSTWO ROLNICTWA I ROZWOJU WSI

ZINTEGROWANY SYSTEM ROLNICZEJ INFORMACJI RYNKOWEJ - (ZSRIR)

(podstawa prawna: ustawa o rolniczych badaniach rynkowych z dnia 30 marca 2001 r.)

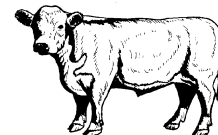
WYDZIAŁ INFORMACJI RYNKOWEJ I STATYSTYKI ROLNEJ

Rynek wołowiny i cielęciny

(informacja tygodniowa¹)

NR 28/2019

Czwartek, 18 lipca 2019 r.



Notowania² w okresie: 08 – 14.07.2019r.

1. Ceny zakupu bydła rzeźnego w Polsce

Tablica 1. Zbiorcze zestawienie danych dotyczących zakupionego bydła rzeźnego w ubojniach w kraju

POLSKA										
Kategoria bydła	CENA ZAKUPU*					Średnia masa tuszy ciepłej		Liczba sztuk Zmiana tyg. [%]	Struktura skupu	
	wg w.ż.* [z/kg]	dla mpc** [z/tonę]	dla mps** [z/tonę]	Zmiana ceny [%]		[kg]	Zmiana tyg. [%]		[%]	Zmiana tyg. [w pkt. %]
	2019-07-14	2019-07-14	2019-07-14	tyg.	roczna	2019-07-14	[%]	2019-07-14	[w pkt. %]	
Bydło ogółem	5,66	10 935	11 154	-1,2	-15,5	316,3	0,0	-13,6	100,0	-
bydło 8-12 m-cy (Z)	6,11	11 330	11 557	2,7	-13,2	263,3	8,6	-40,0	0,1	0,0
byki 12-24 m-ce (A)	5,93	11 129	11 351	-0,7	-18,6	354,8	-0,1	-17,1	32,1	-1,3
byki > 24 m-cy (B)	5,68	10 660	10 873	-1,5	-21,7	391,3	0,8	-5,0	10,8	1,0
wolce > 12 m-cy (C)	--	--	--	--	--	--	--	--	--	--
krowy (D)	4,73	9 720	9 914	-2,3	-15,5	275,9	0,0	-12,0	31,2	0,6
jałówki > 12 m-cy (E)	6,32	12 206	12 450	-0,2	-6,8	285,8	-0,3	-14,1	25,8	-0,2

* - jest to cena netto zapłacona dostawcom bydła za dostarczony do rzeźni pełnowartościowy żywiec wołowy na bazie franco zakład czyli wraz z kosztami transportu dostawcy jak i rzeźni jeśli poniosła ona koszty transportu związane z zakupem żywca. Cena ta zawiera również wszelkie dodatkowe płatności (premie, nagrody itp.) niezależnie od okresu w jakim zostały wypłacone.

** - w.ż. - waga żywa (cenę za wagę żywą wyliczono stosując średnie wskaźniki wydajności rzeźnej uzyskane w Polsce (średnia ważona) w latach 2011-2015: bydło ogółem - 0,518 (było 0,507); byki do 2 lat - 0,539 (było 0,550); byki > 2 lat - 0,535 (było 0,520); wolce - 0,54 (było 0,540); krowy - 0,465 (było 0,478) i jałówki – 0,516 (było 0,530),

mpc - masa poubojowa ciepła, mps - masa poubojowa schłodzona,

*** z uwagi na ustawy o obowiązkach nieidentyfikowalności danych, ceny nie podano

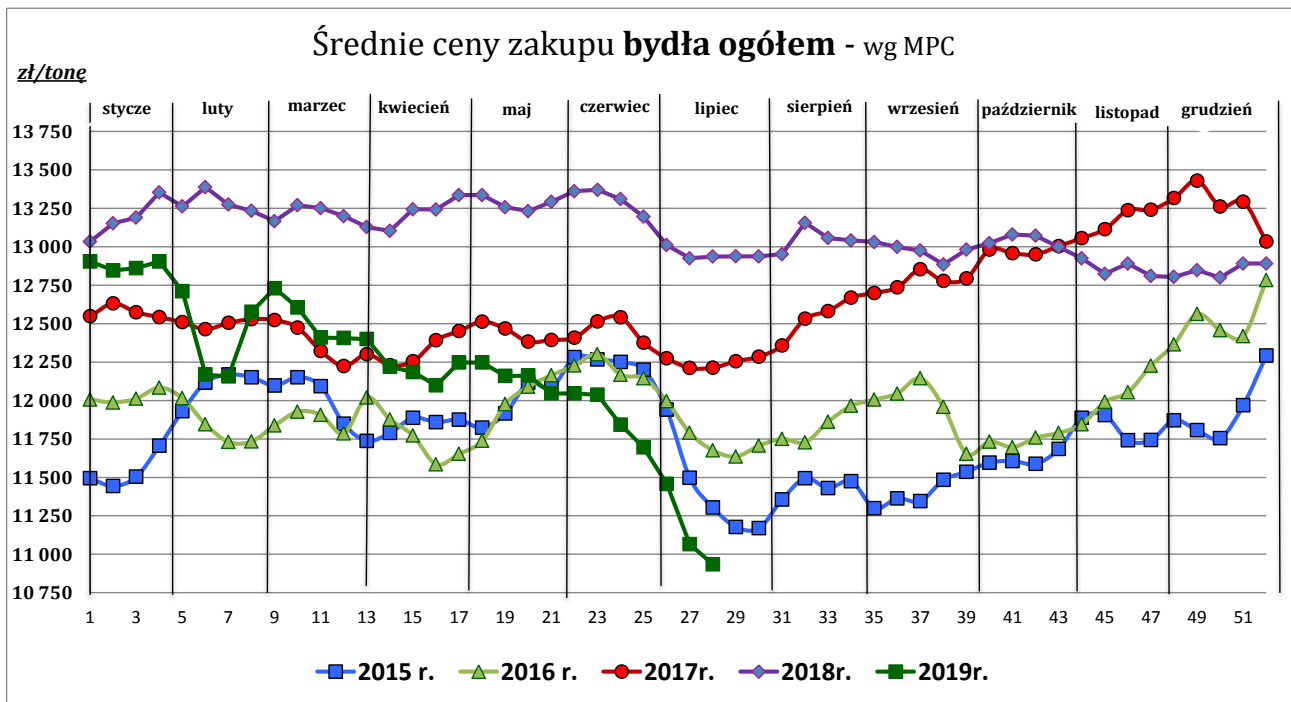
¹ Wersja biuletynu z prezentacją graficzną danych publikowana jest w ostatnim tygodniu każdego miesiąca.

² Badanie cen zakupu i cen sprzedaży w zakładach mięsnych prowadzone jest na reprezentatywnej próbie. Ceny zakupu rejestrowane są dla klas SEUROP wg rozporządzenia Rady (WE) Nr 1234/2007 z dnia 22 października 2007r. ustanawiającego wspólną organizację rynków rolnych oraz przepisy szczegółowe dotyczące niektórych produktów rolnych („rozporządzenie o jednolitej wspólnej organizacji rynku”) (Dz.U. L 299 z 16.11.2007, str. 1, z późn. zm.) i wg rozporządzenia Komisji (WE) nr 1249/2008 z dnia 10 grudnia 2008 r. r. ustanawiającego szczegółowe zasady wdrożenia wspólnotowych skal klasyfikacji tusz wołowych, wieprzowych i baranich oraz raportowania ich cen (Dz. U. Nr L 337 z 16.12.2008, str. 3 z późn. zm.) oraz rozporządzenia Ministra Rolnictwa i Rozwoju Wsi z dnia 4 lutego 2009 r. w sprawie szczegółowego sposobu oznaczania klasy jakości handlowej tusz wołowych (Dz.U. z dn. 19.02.2009r. Nr 28, poz. 180). Ceny zakupu rejestrowane są dla masy poubojowej schłodzonej.

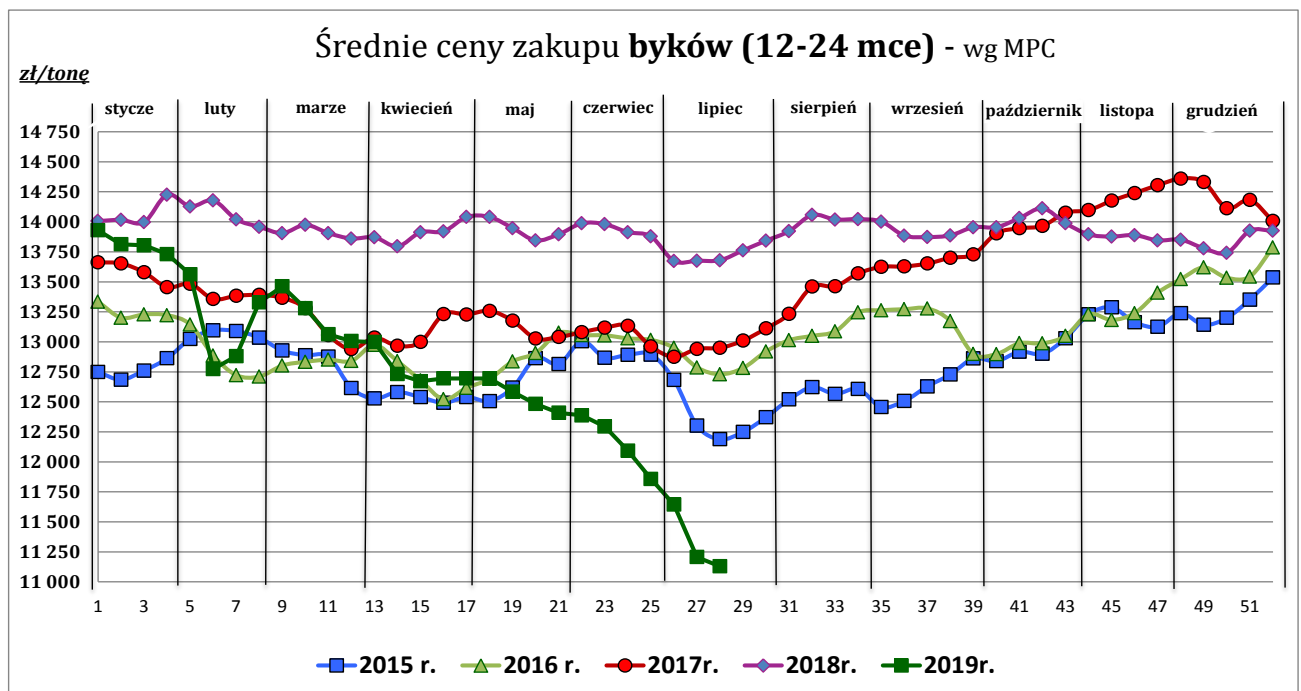
Badanie cen targowiskowych prowadzone jest na targowiskach na których dokonywany jest obrót bydłem a ceny rejestrowane są jako średnie arytmetyczne zrealizowanych transakcji

Wykorzystanie możliwe z dokładnym podaniem źródła

Z i n t e g r o w a n y S y s t e m
R o l n i c z e j I n f o r m a c j i R y n k o w e j



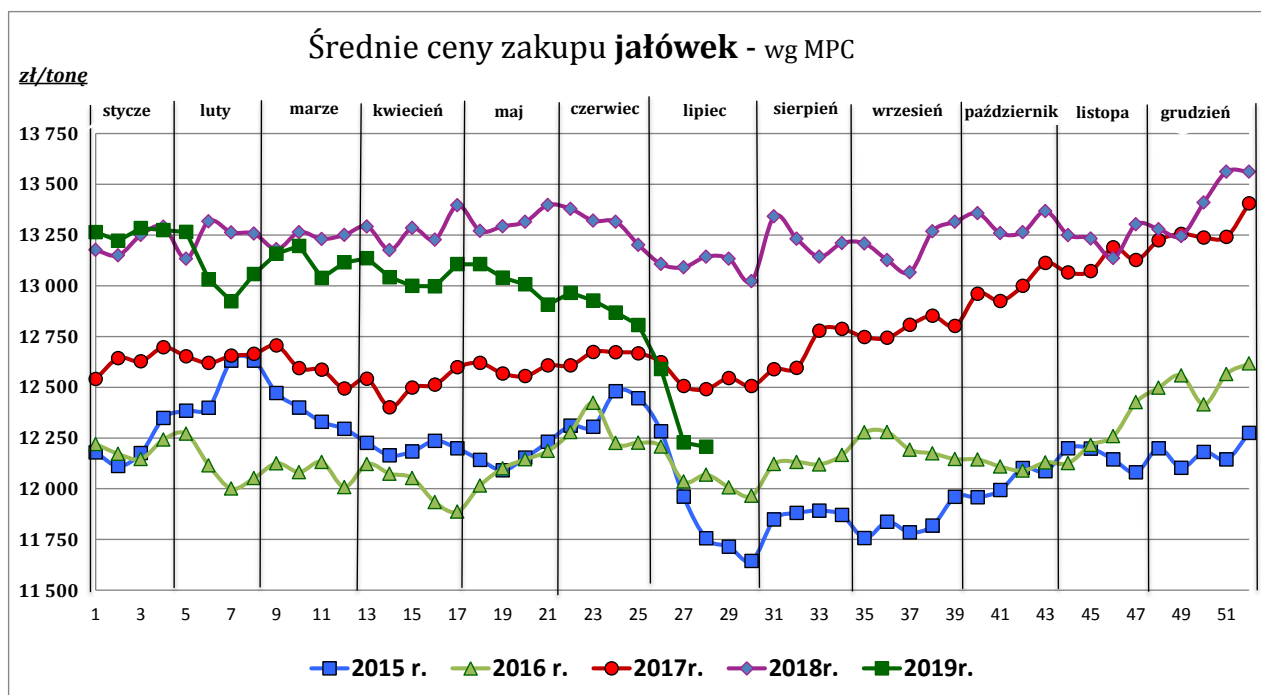
Źródło: Zintegrowany System Rolniczej Informacji Rolniczej (ZSRIR – MRiRW)



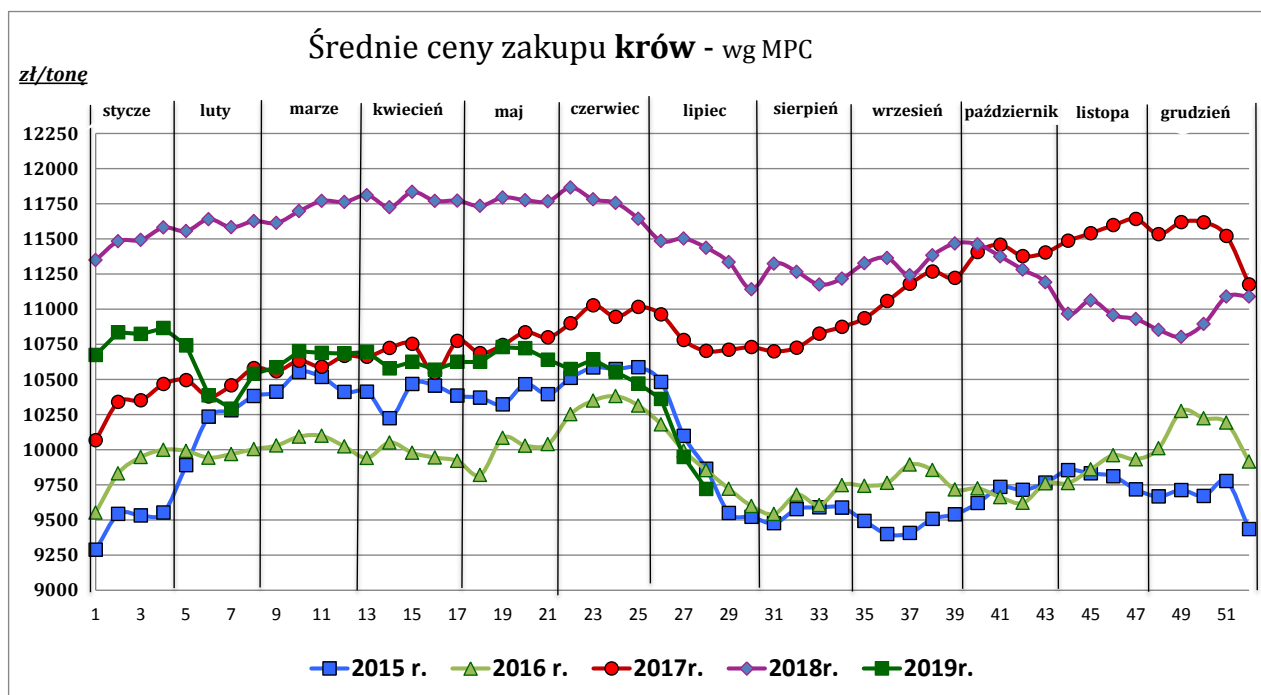
Źródło: Zintegrowany System Rolniczej Informacji Rolniczej (ZSRIR – MRiRW)

Wykorzystanie możliwe z dokładnym podaniem źródła

**Z i n t e g r o w a n y S y s t e m
R o l n i c z e j I n f o r m a c j i R y n k o w e j**



Źródło: Zintegrowany System Rolniczej Informacji Rolniczej (ZSRIR – MRiRW)



Źródło: Zintegrowany System Rolniczej Informacji Rolniczej (ZSRIR – MRiRW)

Tablica 2. Zbiorcze zestawienie danych dotyczących zakupu bydła rzeźnego wg makroregionów

MAKROREGION									
Kategoria bydła	Cena zakupu				Średnia tuszy masa ciepłej		Zmiana tyg. poziomu uboju [%]	Struktura zakupu	
	wg w.ż. [zł/kg]	dla mpc [zł/tonę]	dla mps [zł/tonę]	Zmiana tyg. [%]	[kg]	Zmiana tyg. [%]		[%]	Zmiana tyg. [w pkt.%]
	2019-07-14	2019-07-14	2019-07-14	2019-07-14	2019-07-14	2019-07-14	2019-07-14	2019-07-14	2019-07-14
Centralny									
Bydło ogółem	5,66	10 936	11 155	-1,3	320,0	0,8	-18,1	100,0	-
bydło 8-12 m-cy (Z)	5,84	10 832	11 048	0,3	272,0	24,1	-54,5	0,1	0,0
byki 12-24 m-ce (A)	5,94	11 136	11 359	-0,6	350,9	-0,4	-18,0	34,6	0,1
byki > 24 m-cy (B)	5,73	10 742	10 957	-1,7	391,9	0,7	-0,5	14,2	2,5
wolce > 12 m-cy (C)	--	--	--	--	--	--	--	--	--
krowy (D)	4,58	9 407	9 595	-4,5	270,9	-0,8	-21,2	25,8	-1,0
jałowki > 12 m-cy (E)	6,33	12 215	12 459	0,7	287,5	0,6	-22,7	25,4	-1,5
Południowy									
Bydło ogółem	5,73	11 057	11 278	-1,3	313,7	-0,9	-9,0	100,0	-
bydło 8-12 m-cy (Z)	6,31	11 707	11 941	4,0	257,2	-5,1	-22,2	0,1	0,0
byki 12-24 m-ce (A)	5,95	11 167	11 391	-0,8	359,3	0,4	-16,7	31,7	-3,0
byki > 24 m-cy (B)	5,61	10 520	10 730	-1,4	387,3	0,9	-10,7	7,8	-0,2
wolce > 12 m-cy (C)	--	--	--	--	--	--	--	--	--
krowy (D)	4,88	10 013	10 213	-2,3	277,9	-0,4	-5,6	33,0	1,2
jałowki > 12 m-cy (E)	6,39	12 340	12 587	-1,1	283,1	-1,1	-2,0	27,3	1,9
Północny									
Bydło ogółem	5,28	10 194	10 398	0,6	306,4	0,7	-5,8	100,0	-
bydło 8-12 m-cy (Z)	--	--	--	--	--	--	--	--	--
byki 12-24 m-ce (A)	5,65	10 609	10 821	-0,8	360,4	-1,9	-7,1	17,0	-0,2
byki > 24 m-cy (B)	5,54	10 393	10 601	-2,0	415,4	2,5	-24,2	5,6	-1,4
wolce > 12 m-cy (C)	--	--	--	--	--	--	--	--	--
krowy (D)	4,70	9 656	9 849	5,0	284,6	3,7	0,4	56,6	3,5
jałowki > 12 m-cy (E)	5,76	11 125	11 347	-2,8	292,0	-1,0	-13,8	20,8	-1,9

*- z uwagi na ustawowy obowiązek nieidentyfikowalności danych, ceny nie podano

** - z uwagi na brak porównywalności w obecnym tygodniu, danych nie podano

Makroregiony skupu bydła oraz sprzedaży wołowiny w ćwierćtuszach

Nazwa makroregionu	Województwa wchodzące w skład makroregionu
centralny	kujawsko-pomorskie, mazowieckie, łódzkie, wielkopolskie, lubuskie
południowy	lubelskie, małopolskie, podkarpackie, świętokrzyskie, dolnośląskie, opolskie, śląskie
północny	podlaskie, pomorskie, warmińsko-mazurskie, zachodnio-pomorskie

Wykorzystanie możliwe z dokładnym podaniem źródła

Z i n t e g r o w a n y S y s t e m
R o l n i c z e j I n f o r m a c j i R y n k o w e j

2. Ceny sprzedaży wołowiny w Polsce

Tablica 3. Średnie ceny netto i struktura sprzedaży ćwierci wołowych w ubojniach bydła z przeznaczeniem na rynek wewnętrzny dla Polski oraz makroregionów

TOWAR	CENA [zł/tona]		Zmiana tygodniowa ceny [%]	Struktura sprzedaży			Wielkość sprzedaży zmiana tyg. [%]
	2019-07-14	2019-07-07		2019-07-14	2019-07-07	Zmiana tygodniowa [%]	
POLSKA							
Ćwierci z buhajków do 2 lat - OGÓLEM	12 160	12 050	0,9	100,00	100,00	--	-4,6
ćwierci przednie	9 738	9 556	1,9	9,15	14,89	-38,5	-41,4
ćwierci tylne	15 279	15 170	0,7	9,04	10,20	-11,3	-15,4
ćwierci kompensowane	12 086	12 121	-0,3	81,81	74,91	9,2	4,2
Ćwierci z krów rzeźnych - OGÓLEM	10 386	10 540	-1,5	100,00	100,00	--	-22,5
ćwierci przednie	10 084	8 820	14,3	13,24	2,76	378,8	271,2
ćwierci tylne	16 377	15 759	3,9	4,78	4,45	7,4	-16,8
ćwierci kompensowane	10 086	10 341	-2,5	81,99	92,79	-11,6	-31,5
CENTRALNY							
Ćwierci z buhajków do 2 lat - OGÓLEM	11 887	11 782	0,9	100,00	100,00	--	5,3
ćwierci przednie	10 245	9 900	3,5	2,48	5,97	-58,5	-56,3
ćwierci tylne	*	*	--	1,52	2,91	--	--
ćwierci kompensowane	11 904	11 815	0,8	96,00	91,12	5,4	10,9
Ćwierci z krów rzeźnych - OGÓLEM	9 856	10 315	-4,5	100,00	100,00	--	-26,8
ćwierci przednie	--	*	--	0,00	0,35	--	--
ćwierci tylne	--	*	--	0,00	0,07	--	--
ćwierci kompensowane	9 856	10 310	-4,4	100,00	99,57	0,4	-26,5
POŁUDNIOWY							
Ćwierci z buhajków do 2 lat - OGÓLEM	12 472	12 297,8	1,4	100,00	100,00	--	-13,2
ćwierci przednie	9 580	9 495	0,9	20,16	28,01	-28,0	-37,5
ćwierci tylne	15 524	15 296	1,5	19,68	20,59	-4,4	-17,1
ćwierci kompensowane	12 444	12 624	-1,4	60,16	51,40	17,0	1,6
Ćwierci z krów rzeźnych - OGÓLEM	10 658	10 836	-1,6	100,00	100,00	--	-20,9
ćwierci przednie	*	*	--	33,79	1,38	--	--
ćwierci tylne	*	*	--	3,12	5,05	--	--
ćwierci kompensowane	10 450	10 694	-2,3	63,09	93,57	-32,6	-46,7
PÓŁNOCNY							
Ćwierci z buhajków do 2 lat - OGÓLEM	12 221	12 113	0,9	100,00	100,00	--	-7,9
ćwierci przednie	*	*	--	4,70	7,83	--	--
ćwierci tylne	*	*	--	7,14	5,03	--	--
ćwierci kompensowane	12 099	12 194	-0,8	88,16	87,15	1,2	-6,8
Ćwierci z krów rzeźnych - OGÓLEM	11 196	10 704	4,6	100,00	100,00	--	-13,5
ćwierci przednie	*	*	--	15,79	10,91	--	--
ćwierci tylne	*	*	--	17,31	14,87	--	--
ćwierci kompensowane	10 398	9 823	5,9	66,90	74,21	-9,9	-22,0

* - z uwagi na ustawy o obowiązkach nieidentyfikowalności danych, ceny nie podano.

Makroregiony skupu bydła oraz sprzedaży wołowiny w ćwierćtuszach

Nazwa makroregionu	Województwa wchodzące w skład makroregionu
centralny	kujawsko-pomorskie, mazowieckie, łódzkie, wielkopolskie, lubuskie
południowy	lubelskie, małopolskie, podkarpackie, świętokrzyskie, dolnośląskie, opolskie, śląskie
północny	podlaskie, pomorskie, warmińsko-mazurskie, zachodnio-pomorskie

Wykorzystanie możliwe z dokładnym podaniem źródła

**Zintegrowany System
Rolniczej Informacji Rynkowej**

Tablica 4. Średnie ceny netto sprzedaży elementów mięsa wołowego z przeznaczeniem na rynek wewnętrzny dla Polski oraz makroregionów w okresie: 08.07 – 14.07.2019 r.

Makroregion	Cena sprzedaży [zł/tonę]		Tygodniowa zmiana ceny [%]	
	rostbef z/k	udziec b/k	rostbef z/k	udziec b/k
Ogółem kraj	24 428	20 041	-26,0	-3,9
Południowo-zachodni	--	*	--	--
Wielkopolski	*	*	--	--
Północno-zachodni	*	*	--	--
Północno-wschodni	--	*	--	--
Mazowiecko-łódzki	*	20 737	--	4,4
Kujawski	--	*	--	--
Wschodni-dolny	*	17 891	--	-14,1
Południowo-środkowy	*	*	--	--

* - z uwagi na ustawowy wymóg nieidentyfikowalności danych, ceny nie podano

3. Ceny bydła żywego³ w Polsce

3.1 Ceny cieląt i młodego bydła opasowego w handlu hurtowym

Tablica 5. Średnie ceny zakupu cieląt płci męskiej oraz młodego bydła opasowego

Kategoria bydła	Jednostka	Cena zakupu			Zmiana ceny	
		2019-07-14	2019-07-07	2018-07-15	tyg. [%]	roczna [%]
Byczki od 8 dni do 4 tygodni - typ mleczny	zł/szt	532,20	600,96	632,30	-11,4	-15,8
Byczki od 8 dni do 4 tygodni - typ mięsny	zł/szt	782,88	831,79	812,50	-5,9	-3,6
Młode bydło opasowe 6-12 m-cy	zł/kg w.ż.	--	--	--	--	--

* - z uwagi na ustawowy wymóg nieidentyfikowalności danych, ceny nie podano;

³ - W handlu hurtowym bydlęciem żywym badane ceny byczków od 8 dni do 4 tygodni dotyczą cieląt przeznaczonych do dalszego chowu pochodzących od bydła ras mlecznych w przypadku typu mlecznego oraz od bydła ras mięsnych, ogólnoużytkowych i krzyżówek z rasami mięsnymi w przypadku typu mięsnego

- W handlu targowiskowym monitorowane są występujące na tym rynku kategorie bydła

Wykorzystanie możliwe z dokładnym podaniem źródła

**Z i n t e g r o w a n y S y s t e m
R o l n i c z e j I n f o r m a c j i R y n k o w e j**

3.2 Ceny bydła na targowiskach

Tablica 6. Średnie krajowe ceny bydła uzyskane w transakcjach targowiskowych

Kategoria informacji	Tydzień		Zmiana tygodniowa [%]
	2019-07-12	2019-07-05	
<u>cieleta 60-100 kg</u>			
cena min. w zł/kg	9,75	9,75	0,0
cena max. w zł/kg	16,00	16,50	-3,0
<i>cena średnia w zł/kg</i>	<i>12,38</i>	<i>13,00</i>	<i>-4,8</i>
szacunkowa podaż w szt	129	96	34,4
szacunkowa sprzedaż w szt	109	76	43,4
wsk. warunków atmosferycznych *	3,0	3,0	0,0
<u>młode bydło opasowe</u>			
cena min. w zł/kg	*	*	*
cena max. w zł/kg	*	*	*
<i>cena średnia w zł/kg</i>	*	*	*
szacunkowa podaż w szt	*	*	*
szacunkowa sprzedaż w szt	*	*	*
wsk. warunków atmosferycznych *	*	*	*
<u>krowy wybrakowane</u>			
cena min. w zł/kg	*	*	*
cena max. w zł/kg	*	*	*
<i>cena średnia w zł/kg</i>	*	*	*
szacunkowa podaż w szt	*	*	*
szacunkowa sprzedaż w szt	*	*	*
wsk. warunków atmosferycznych *	*	*	*

** - wsk. war. atmosferycznych zawiera się między liczbą 1 a 3 i jest średnią arytmetyczną z zanotowanych na targowiskach w dniu badań, jednego z trzech stopni pogody: 1-zła, 2-przeciętna i 3-dobra.

* - z uwagi na ustawowy wymóg nieidentyfikowalności danych, ceny nie podano

Metodyka badań targowiskowych

Notowania cen bydła na targowiskach realizowane są w 13 województwach w kraju (oprócz⁴: lubuskiego, opolskiego i zachodnio-pomorskiego) na maksymalnie 90 reprezentatywnych targowiskach.

Pod pojęciem targowisko rozumiany jest zorganizowany rynek lokalny, którego dominującymi uczestnikami są okoliczni producenci rolni.

Prezentowane ceny są cenami średnimi arytmetycznymi obliczonymi z odnotowanej liczby zawartych transakcji, tylko dla bydła w określonym wieku i przedziale wagowym:

1. cielęta do chowu lub na rzeź o wadze 60 – 100 kg, zarówno buhajki jak i jałówki,
2. młode bydło opasowe od 6 do 12 miesięcy,
3. krowy wybrakowane po selekcji i starsze powyżej 6 lat

Zestawienie cen dotyczy ostatniego tygodnia, natomiast na poszczególnych targowiskach badania cen dokonywane są raz w tygodniu, raz na dwa tygodnie lub raz w miesiącu (w zwyczajowo przyjęty dzień targowy lub w jeden z kilku dni targowych).

Obroty na tych rynkach mają charakter lokalny.

Notowań cen dokonują pracownicy Ośrodków Doradztwa Rolniczego

Uwaga:

Analiza handlu zagranicznego za styczeń- kwiecień 2019r. (dane wstępne) **oraz uboje bydła w okresie styczeń-kwiecień 2019 r.,** są zawarte w wersji EXCEL biuletynu.

Biuletyn „*Rynek wołowiny i cielęciny*” ukazuje się w każdy czwartek.

Informacje zamieszczone w tym biuletynie przekazywane są przez współpracujące z nami podmioty na podstawie Ustawy o badaniach rynkowych z dn. 30 marca 2001r.

Wydawca:

Ministerstwo Rolnictwa i Rozwoju Wsi,
Departament Promocji i Jakości Żywności

ul. Wspólna 30, 00-930 Warszawa,

tel. (022) 623-16-33, fax (022) 623-27-06

Internet: <http://www.minrol.gov.pl>, E-mail: biuletyn@minrol.gov.pl

Autor: Anna Pankiewicz tel. (022) 623-16-33 E-mail: Anna.Pankiewicz@minrol.gov.pl

⁴ w w/w województwach bydło w handlu targowiskowym nie występuje bądź ma charakter incydentalny