



# DZIENNIK URZĘDOWY

## WOJEWÓDZTWA MAZOWIECKIEGO

---

Warszawa, dnia 31 lipca 2020 r.

Poz. 8200

### ZARZĄDZENIE REGIONALNEGO DYREKTORA OCHRONY ŚRODOWISKA W WARSZAWIE

z dnia 21 lipca 2020 r.

#### w sprawie ustanowienia planu ochrony dla rezerwatu przyrody Bukowiec Jabłonowski

Na podstawie art. 19 ust. 6 ustawy z dnia 16 kwietnia 2004 r. o ochronie przyrody (Dz. U. z 2020 r. poz. 55 i 471) zarządza się, co następuje:

§ 1. Ustanawia się, na okres 20 lat, plan ochrony dla rezerwatu przyrody Bukowiec Jabłonowski, zwanego dalej „rezerwatem”.

§ 2. 1. Celem ochrony przyrody w rezerwacie jest zachowanie zbiorowisk leśnych o charakterze naturalnym z fragmentami drzewostanów bukowych i stanowiskami brzozy czarnej.

2. Przyrodniczymi i społecznymi uwarunkowaniami realizacji celu, o którym mowa w ust. 1, są:

- 1) naturalne cechy zbiorowisk leśnych, charakteryzujące się dużą dynamiką procesów w nich zachodzących;
- 2) zachowane stanowiska chronionych gatunków roślin i zwierząt;
- 3) cechy krajobrazu tworzonego przez zwarty kompleks leśny;
- 4) różnorodność florystyczna i faunistyczna rezerwatu;
- 5) zróżnicowanie siedlisk na stosunkowo małej powierzchni;
- 6) położenie rezerwatu w sąsiedztwie silnie zurbanizowanego obszaru Legionowa i Jabłonnej;
- 7) zachowany w rezerwacie starodrzew bukowy i dębowy.

§ 3. Identyfikację oraz określenie sposobów eliminacji lub ograniczania istniejących i potencjalnych zagrożeń wewnętrznych i zewnętrznych oraz ich skutków, określa załącznik nr 1 do zarządzenia.

§ 4. Obszar rezerwatu objęty jest ochroną czynną.

§ 5. 1. Działania ochronne na obszarze ochrony czynnej rezerwatu z podaniem rodzaju, zakresu i lokalizacji tych działań, określa załącznik nr 2 do zarządzenia.

2. Lokalizację działań ochronnych, o których mowa w ust. 1, określa załącznik nr 3 do zarządzenia.

§ 6. 1. Wprowadza się następujące ustalenia do studium uwarunkowań i kierunków zagospodarowania przestrzennego gminy Jabłonna i Legionowo, miejscowych planów zagospodarowania przestrzennego gminy Jabłonna i Legionowo, planu zagospodarowania przestrzennego województwa mazowieckiego, dotyczące eliminacji lub ograniczenia zagrożeń wewnętrznych lub zewnętrznych:

1) na terenie rezerwatu:

- a) należy utrzymać całość obszaru w formie terenu wyłączzonego z możliwości wprowadzenia zmian w sposobie jego użytkowania i zagospodarowania, niezwiązanego z funkcjonowaniem rezerwatu jako formy ochrony przyrody,

- b) należy utrzymać całość obszaru, jako wyłączony z możliwości lokalizacji wszelkiej nowej infrastruktury technicznej niezwiązanej z funkcjonowaniem rezerwatu,
  - c) należy utrzymać całość obszaru, jako wyłączony z możliwości prowadzenia działań mogących przyczynić się do zmiany stosunków wodnych w sposób mogący negatywnie wpływać na rezerwat;
- 2) na terenie obszaru określonego w załączniku nr 4 do zarządzenia jako „obszar wskazań”:
- a) należy zachować stosunki wodne na poziomie nieprzyczyniającym się do ich zmiany w sposób mogący negatywnie wpływać na rezerwat,
  - b) należy utrzymać charakterystyczne dla rezerwatu i jego otoczenia cechy krajobrazu, tworzonego przez zwarty kompleks leśny,
  - c) należy zachować otaczające rezerwat tereny leśne,
  - d) nie należy wprowadzać zmian w sposobie przeznaczenia i użytkowania gruntów w zakresie mogącym w negatywny sposób oddziaływać na rezerwat,
  - e) nie należy lokalizować inwestycji mogących negatywnie oddziaływać na rezerwat,
  - f) należy wykluczyć realizację przedsięwzięć mogących znacząco oddziaływać na środowisko,
  - g) należy utrzymać dotychczasowy sposób przeznaczenia i użytkowania gruntów.

2. Mapę ustaleń do studium uwarunkowań i kierunków zagospodarowania przestrzennego gminy Jabłonna i Legionowo, miejscowych planów zagospodarowania przestrzennego gminy Jabłonna i Legionowo, planu zagospodarowania przestrzennego województwa mazowieckiego, dotyczących eliminacji lub ograniczenia zagrożeń wewnętrznych lub zewnętrznych, określa załącznik nr 4 do zarządzenia.

§ 7. Zarządzenie wchodzi w życie po upływie 14 dni od dnia ogłoszenia.

Regionalny Dyrektor Ochrony Środowiska  
w Warszawie

**Arkadiusz Siembida**

Załącznik Nr 1 do zarządzenia

Regionalnego Dyrektora Ochrony Środowiska w Warszawie

z dnia 21 lipca 2020 r.

**Identyfikacja oraz określenie sposobów eliminacji lub ograniczania istniejących i potencjalnych zagrożeń wewnętrznych i zewnętrznych oraz ich skutków**

<b>Identyfikacja zagrożenia</b>	<b>Rodzaj zagrożenia</b>	<b>Sposób eliminacji zagrożenia lub jego ograniczenia oraz jego skutków</b>
Zaśmiecanie rezerwatu.	Istniejące Zewnętrzne	Sprzątanie rezerwatu.
Presja zabudowy na sąsiadujące z rezerwatem tereny.	Potencjalne Zewnętrzne	Wprowadzenie ustaleń do dokumentów planistycznych.
Zmiana stosunków wodnych w rezerwacie prowadząca do zaburzenia warunków hydrologicznych.	Potencjalne Wewnętrzne Zewnętrzne	Wprowadzenie ustaleń do dokumentów planistycznych.
Antropopresja na rezerwat.	Potencjalne Zewnętrzne	Ustawianie tablic informacyjnych o obowiązujących w rezerwacie zakazach oraz szlabanów. Utrzymanie ogrodzenia odgradzającego rezerwat od szlaku biegnącego wzdłuż jego granicy. Cały rezerwat należy utrzymać w formie obszaru wyłączonego z możliwości wprowadzenia zmian w sposobie użytkowania i zagospodarowania terenu, niezwiązanego z funkcjonowaniem rezerwatu jako formy ochrony przyrody.
Rozprzestrzenianie się obcych gatunków roślin w szczególności czeremchy amerykańskiej, dębu czerwonego, robinii akacjowej, nawłoci późnej, orzecha włoskiego i śnieguliczki.	Istniejące Wewnętrzne zewnętrzne	Prowadzenie monitoringu występowania gatunków obcych i podejmowanie ewentualnych działań ochronnych zaleconych na podstawie monitoringu.
Przekształcenie siedlisk łąkowych w związku z niewłaściwym składem gatunkowym drzewostanów.	Istniejące Wewnętrzne	Stopniowa przebudowa drzewostanów w kierunku siedlisk łąkowych.

Załącznik Nr 2 do zarządzenia

Regionalnego Dyrektora Ochrony Środowiska w Warszawie

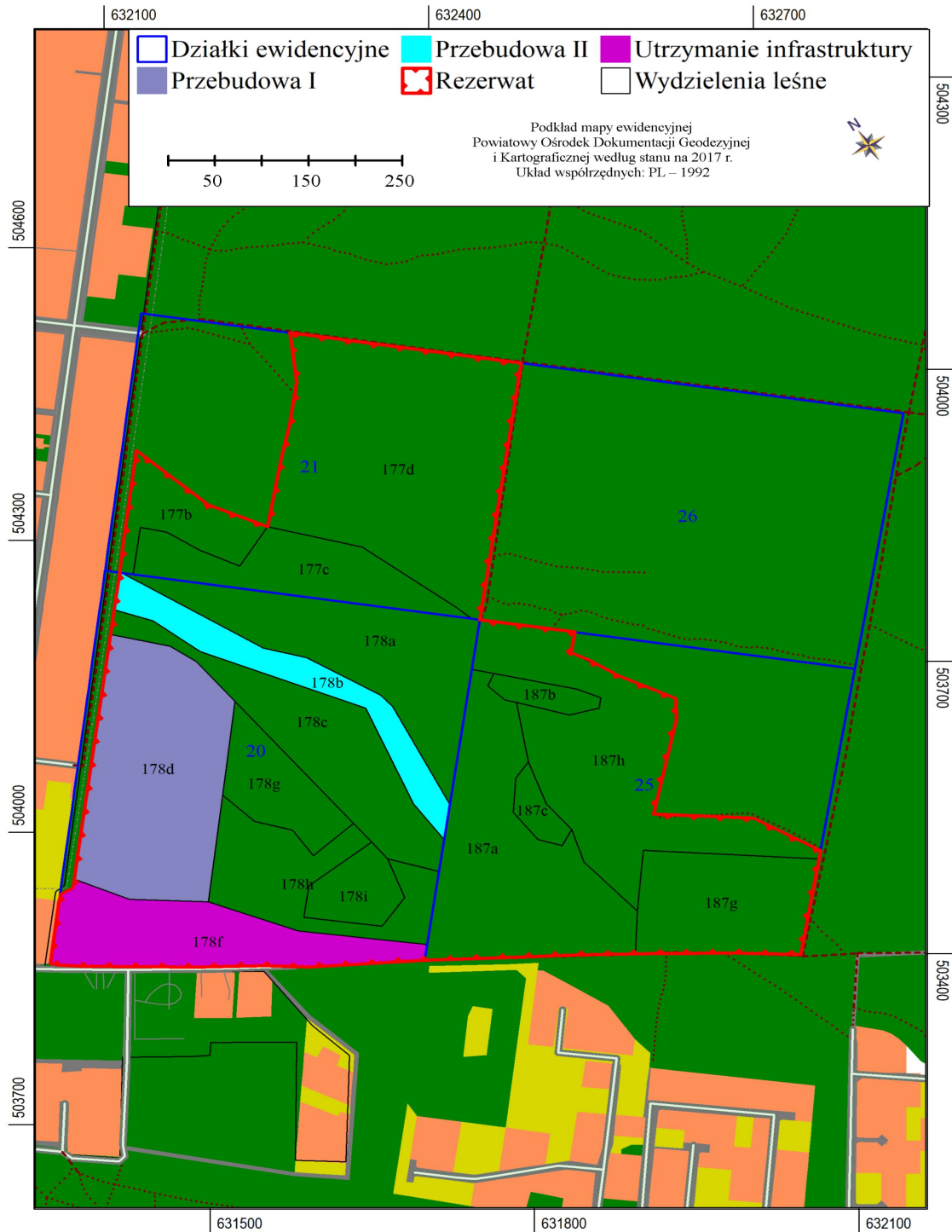
z dnia 21 lipca 2020 r.

**Działania ochronne na obszarze ochrony czynnej rezerwatu z podaniem rodzaju, zakresu i lokalizacji tych działań**

Rodzaj działania ochronnego	Zakres działań ochronnych	Lokalizacja działań ochronnych	
		Działka ewidencyjna	Wydzielenie leśne
Sprzątanie.	Sprzątanie śmieci.	Obszar rezerwatu.	
Usuwanie gatunków obcych.	Monitorowanie stopnia zasiedlenia rezerwatu przez gatunki obce. W przypadku, gdy monitoring wykaże zmiany w składzie gatunkowym roślin, powstałe w efekcie ekspansji gatunków obcych, zagrażające gatunkom rodzimym, należy przystąpić do usuwania gatunków obcych. Rozmiar, sposób wykonania oraz termin usuwania gatunków obcych należy dostosować do gatunku i stopnia jego rozprzestrzenienia, określonego w ramach monitoringu. Pozyskaną biomasę należy wywieźć poza teren rezerwatu.	Obszar rezerwatu.	
Utrzymanie infrastruktury.	Naprawa i konserwacja ogrodzenia.	20	178f
Przebudowa I	Przebudowa drzewostanów obejmująca usunięcie z ich składu gatunkowego dębu czerwonego i zastąpienie tego gatunku gatunkami właściwymi dla siedliska. Drzewa należy usuwać w okresie styczeń – marzec, wrzesień – grudzień. Do odnawiania powierzchni należy w pierwszej kolejności wykorzystać odnowienia naturalne. W miejscach gdzie takie odnowienia nie występują, ich skład gatunkowy jest niezgodny z siedliskiem lub ich jakość nie rokuje powodzenia takiego odnowienia należy w ich miejsce wprowadzać odnowienia sztuczne. Odnowienia winny być monitorowane pod kątem potrzeb prowadzenia pielęgnacyjnych, uzupełnień i zabezpieczenia ich przed zwierzyną, w ramach których należy określić rozmiar oraz sposób i termin wykonania niezbędnych prac.	20	178d
Przebudowa II	Przebudowa drzewostanów obejmująca usunięcie z ich składu gatunkowego świerka i zastąpienie tego gatunku gatunkami właściwymi dla siedliska. Drzewa należy usuwać w okresie styczeń – marzec, wrzesień – grudzień. Do odnawiania powierzchni należy w pierwszej kolejności wykorzystać odnowienia naturalne. W miejscach gdzie takie odnowienia nie występują, ich skład gatunkowy jest niezgodny z siedliskiem lub ich jakość nie rokuje powodzenia takiego odnowienia należy w ich miejsce wprowadzać odnowienia sztuczne. Odnowienia winny być monitorowane pod kątem potrzeb prowadzenia pielęgnacyjnych, uzupełnień i zabezpieczenia ich przed zwierzyną, w ramach których należy określić rozmiar oraz sposób i termin wykonania niezbędnych prac.	20	178b

Załącznik Nr 3 do zarządzenia  
Regionalnego Dyrektora Ochrony Środowiska w Warszawie  
z dnia 21 lipca 2020 r.

### Lokalizacja działań ochronnych



Załącznik Nr 4 do zarządzenia

Regionalnego Dyrektora Ochrony Środowiska w Warszawie

z dnia 21 lipca 2020 r.

**Mapa ustaleń do studium uwarunkowań i kierunków zagospodarowania przestrzennego gminy Jabłonna i Legionowo, miejscowych planów zagospodarowania przestrzennego gminy Jabłonna i Legionowo, planu zagospodarowania przestrzennego województwa mazowieckiego, dotyczących eliminacji lub ograniczenia zagrożeń wewnętrznych lub zewnętrznych**

