



# DZIENNIK URZĘDOWY

## WOJEWÓDZTWA PODKARPACKIEGO

Rzeszów, dnia 26 stycznia 2024 r.

Poz. 675

### ROZPORZĄDZENIE NR 3/2024 WOJEWODY PODKARPACKIEGO

z dnia 25 stycznia 2024 r.

#### **w sprawie ustanowienia strefy ochronnej ujęcia wody podziemnej w miejscowościach Żyraków i Wola Żyrakowska, gmina Żyraków, powiat dębicki, województwo podkarpackie**

Na podstawie art. 135 ust. 1 pkt 2 i ust. 3, art. 137 ust. 1 ustawy z dnia 20 lipca 2017 r. Prawo wodne (Dz. U. z 2023 r. poz. 1478, 1688, 1963, 1890, 2029) oraz art. 59 ust. 1 ustawy z dnia 23 stycznia 2009 r. o wojewodzie i administracji rządowej w województwie (Dz. U. z 2023 r. poz. 190) zarządza się, co następuje;

§ 1. 1. Ustanawia się strefę ochronną ujęcia wody podziemnej w miejscowościach Żyraków i Wola Żyrakowska, gminie Żyraków, powiecie dębickim, województwie podkarpackim, zwaną dalej strefą ochronną składającą się z:

- 1) terenu ochrony bezpośredniej;
- 2) terenu ochrony pośredniej.

2. Teren ochrony bezpośredniej obejmujący obszar wokół pięciu studni o łącznej powierzchni 0,1828 ha, składa się z:

- 1) obszaru o powierzchni 0,0400 ha wokół studni nr S-1A;
- 2) obszaru o powierzchni 0,0400 ha wokół studni nr S-2A;
- 3) obszaru o powierzchni 0,0300 ha wokół studni nr S-4A;
- 4) obszaru o powierzchni 0,0328 ha wokół studni nr S-5A;
- 5) obszaru o powierzchni 0,0400 ha wokół studni nr S-7.

3. Teren ochrony pośredniej obejmuje obszar o całkowitej powierzchni 833,5 ha.

4. Położenie strefy ochronnej ujęcia oraz lokalizację tablic informacyjnych określa plan sytuacyjny stanowiący załącznik nr 1 do rozporządzenia.

5. Obszar terenu ochrony bezpośredniej określają mapy stanowiące załączniki nr 2.1 – 2.5 do rozporządzenia.

6. Obszar terenu ochrony pośredniej określają mapy stanowiące załączniki nr 3.1 – 3.5 do rozporządzenia.

7. Opis przebiegu granicy terenu ochrony pośredniej określa załącznik nr 4 do rozporządzenia.

§ 2. 1. Na terenie ochrony bezpośredniej obowiązują zakazy i nakazy, o których mowa w art. 127 oraz 128 ustawy z dnia 20 lipca 2017 r. Prawo wodne.

2. Teren ochrony bezpośredniej należy ogrodzić, a jego granice oznaczyć zgodnie z art. 129 ustawy z dnia 20 lipca 2017 r. Prawo wodne.

§ 3. 1. Na terenie ochrony pośredniej zabrania się:

- 1) wprowadzania ścieków do wód lub do ziemi z wyłączeniem oczyszczalni przydomowych zlokalizowanych poza obszarami objętymi gminną kanalizacją sanitarną oraz wyłączeniem ścieków ze Stacji Uzdatniania Wody ujęcia wód podziemnych;
- 2) rolniczego wykorzystania ścieków;
- 3) przechowywania lub składowania odpadów promieniotwórczych;
- 4) stosowania nawozów naturalnych w postaci płynnej oraz nawozów i środków ochrony roślin za wyjątkiem substancji wprowadzonych do obrotu na podstawie zezwolenia ministra właściwego do spraw rolnictwa w drodze decyzji oraz dopuszczonych do stosowania w sposób niezagrożący zdrowiu ludzi, zwierząt lub środowisku zgodnie z rejestrem publikowanym w Biuletynie Informacji Publicznej;
- 5) lokalizowania nowych zakładów przemysłowych oraz nowych ferm chowu lub hodowli zwierząt;
- 6) lokalizowania magazynów produktów ropopochodnych oraz innych substancji niebezpiecznych w rozumieniu przepisów ustawy z dnia 27 kwietnia 2001 r. – Prawo ochrony środowiska (Dz.U. z 2024 poz. 54), a także rurociągów do ich transportu;
- 7) lokalizowania składowisk odpadów niebezpiecznych, innych niż niebezpieczne i obojętne oraz obojętnych;
- 8) mycia pojazdów mechanicznych z wyjątkiem myjni wyposażonych w bezodpływowe zbiorniki do gromadzenia ścieków przemysłowych;
- 9) urządzania nowych parkingów, z wyjątkiem parkingów posiadających uszczelnioną nawierzchnię uniemożliwiającą przedostanie się wód opadowych i roztopowych do poziomów wodonośnych zasilających ujęcie oraz wyposażonych w system odprowadzania wód opadowych i roztopowych;
- 10) lokalizowania nowych ujęć wody z wyjątkiem wykonania studni zastępczych, awaryjnych oraz studni głębinowych do zwykłego korzystania z wód;
- 11) lokalizowania cmentarzy oraz grzebania martwych zwierząt;
- 12) wydobywania kopalin;
- 13) używania statków powietrznych do przeprowadzania zabiegów rolniczych;
- 14) lokalizowania nowych przedsięwzięć mogących znacząco oddziaływać na środowisko z wyłączeniem przedsięwzięć mogących potencjalnie znacząco oddziaływać na środowisko, dla których nie stwierdzono obowiązku przeprowadzenia oceny oddziaływania na środowisko oraz przedsięwzięć, dla których przeprowadzona ocena oddziaływania na środowisko wykaże brak negatywnego oddziaływania na wody podziemne.

2. Granice terenu ochrony pośredniej należy oznaczyć zgodnie z art. 125 ustawy z dnia 20 lipca 2017 r. Prawo wodne.

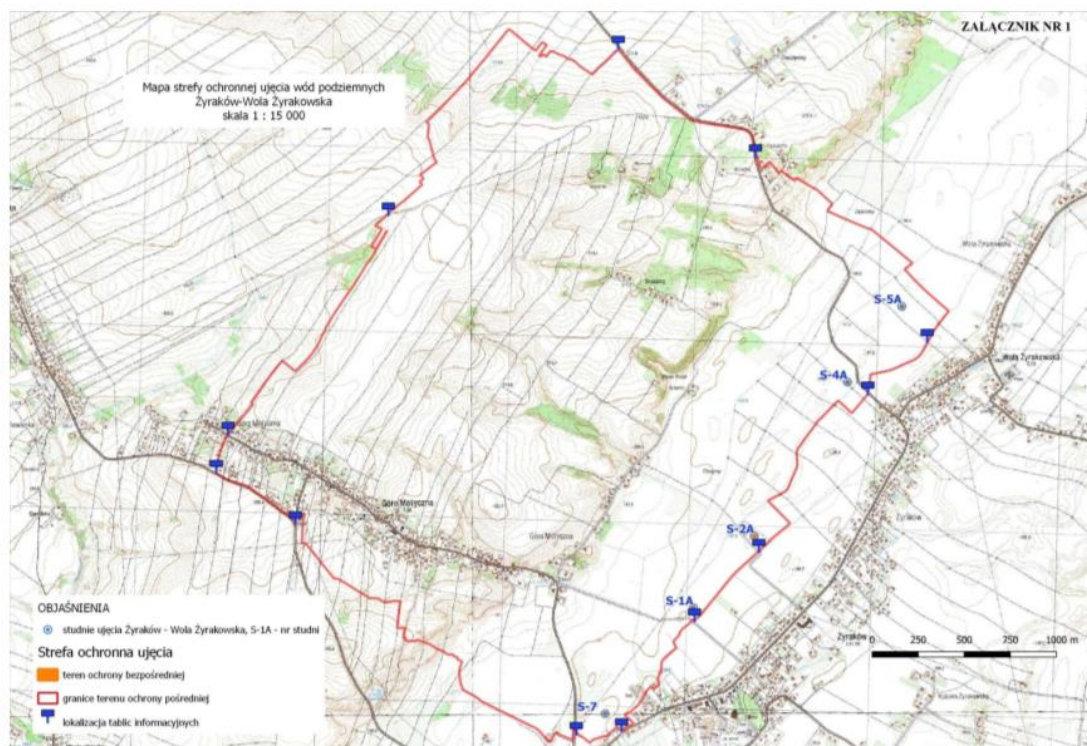
**§ 4.** Znosi się strefę ochronną obejmującą teren ochrony bezpośredniej ujęcia wody podziemnej dla studni S-1A, S-2A, S-4A, S-5A i S-7 ustanowioną decyzją Dyrektora Zarządu Zlewni w Jaśle z dnia 26 listopada 2018 r. znak: RZ.ZUZ.2.421.200.68.2018.PP.

**§ 5.** Rozporządzenie wchodzi w życie po upływie 14 dni od dnia ogłoszenia w Dzienniku Urzędowym Województwa Podkarpackiego.

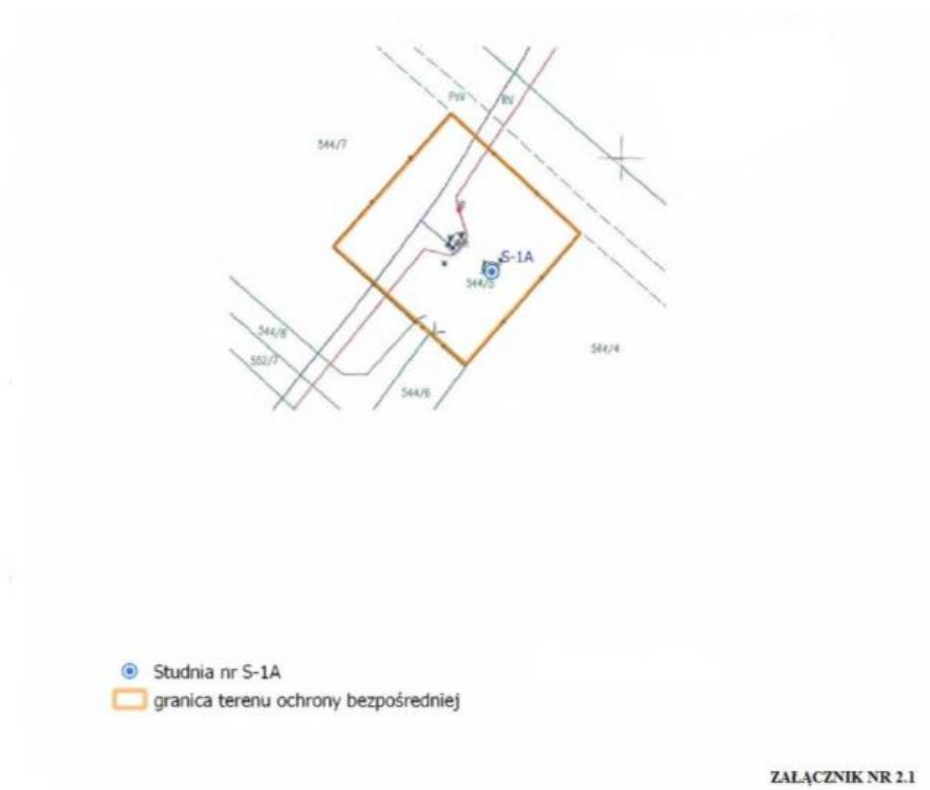
Wojewoda Podkarpacki

**Teresa Kubas-Hul**

Załącznik nr 1 do rozporządzenia nr 3/2024  
Wojewody Podkarpackiego z dnia 25 stycznia 2024 r.



Załącznik nr 2.1 do rozporządzenia nr 3/2024  
Wojewody Podkarpackiego z dnia 25 stycznia 2024 r.



Załącznik nr 2.2 do rozporządzenia nr 3/2024  
Wojewody Podkarpackiego z dnia 25 stycznia 2024 r.

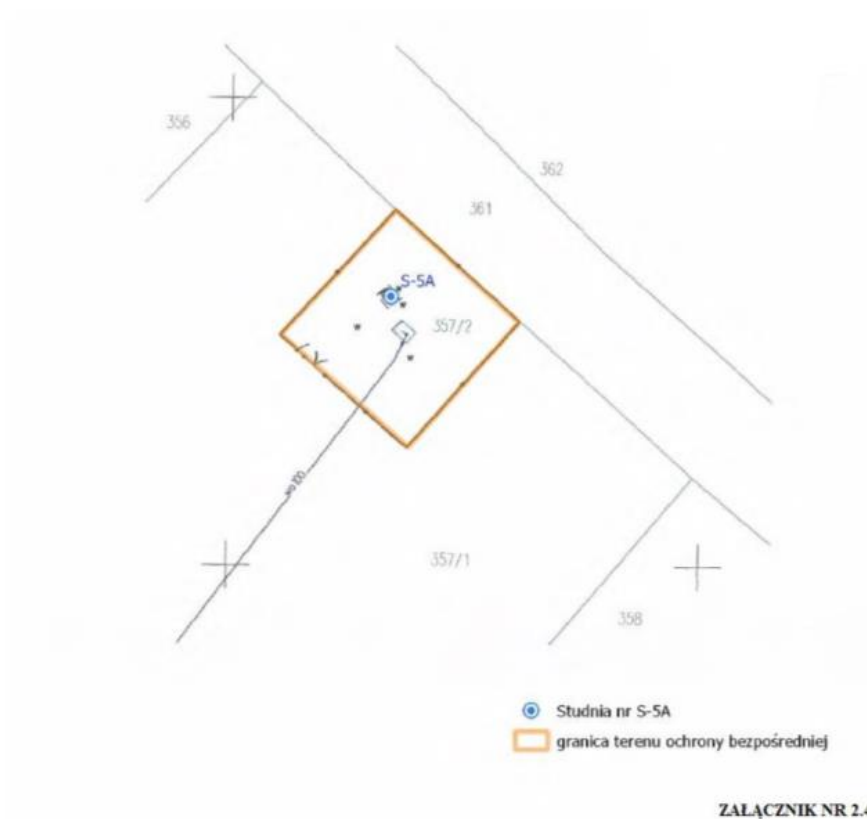


Załącznik nr 2.3 do rozporządzenia nr 3/2024  
Wojewody Podkarpackiego z dnia 25 stycznia 2024 r.

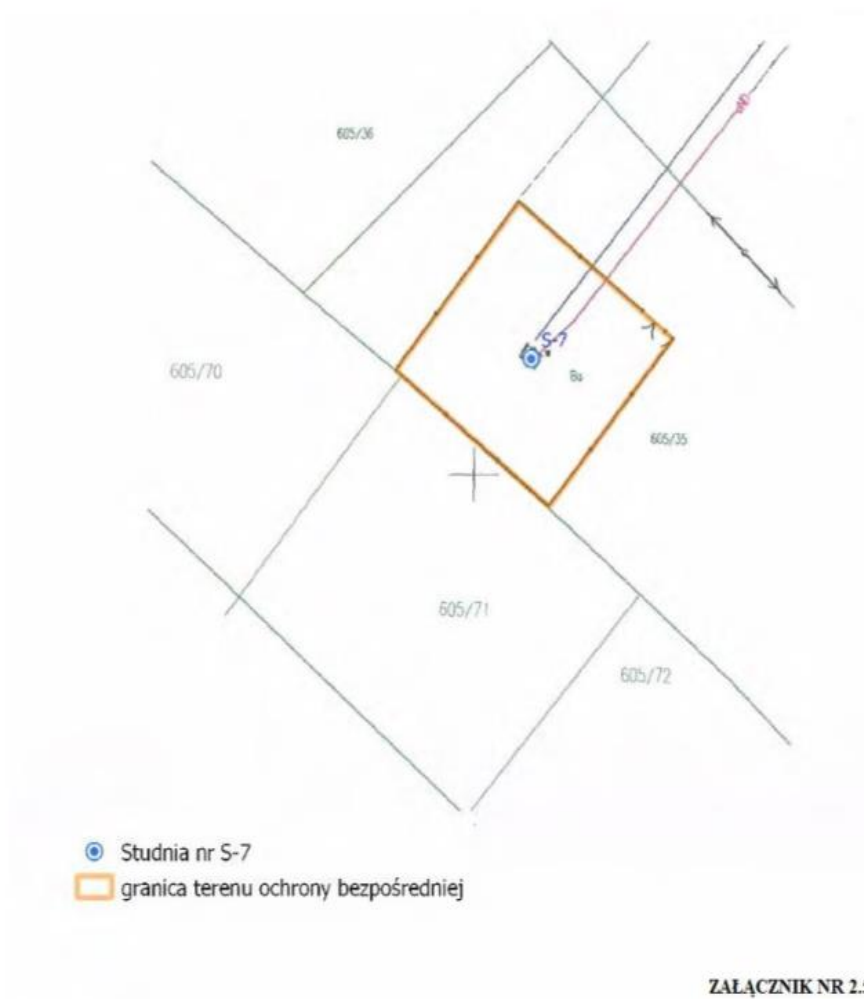


ZAŁĄCZNIK NR 2.3

Załącznik nr 2.4 do rozporządzenia nr 3/2024  
Wojewody Podkarpackiego z dnia 25 stycznia 2024 r.

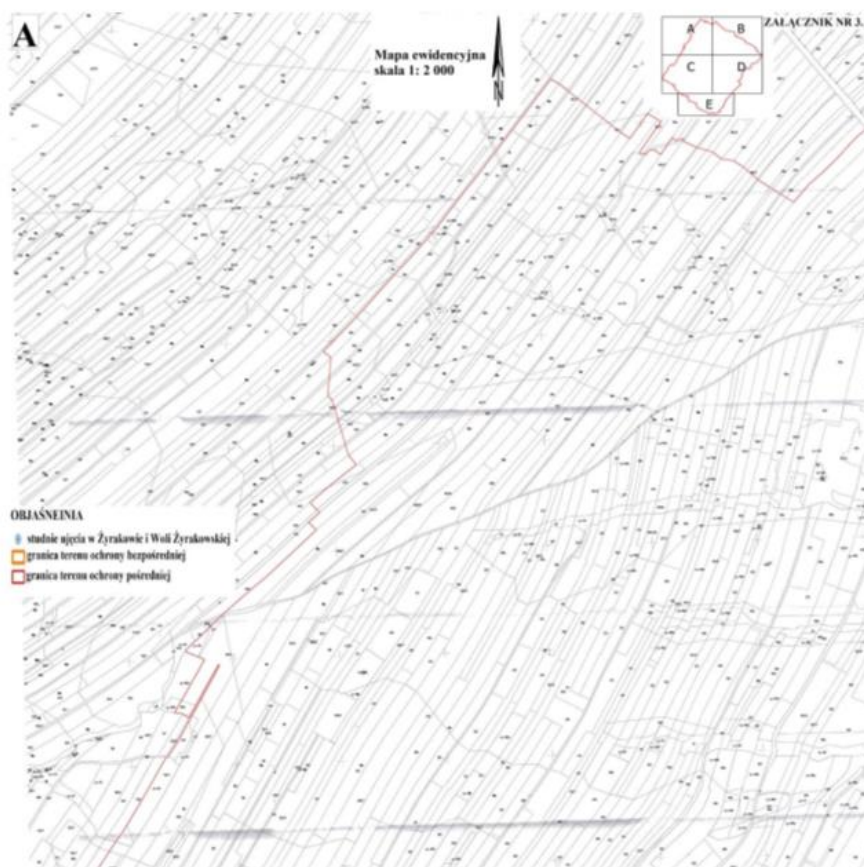


Załącznik nr 2.5 do rozporządzenia nr 3/2024  
Wojewody Podkarpackiego z dnia 25 stycznia 2024 r.

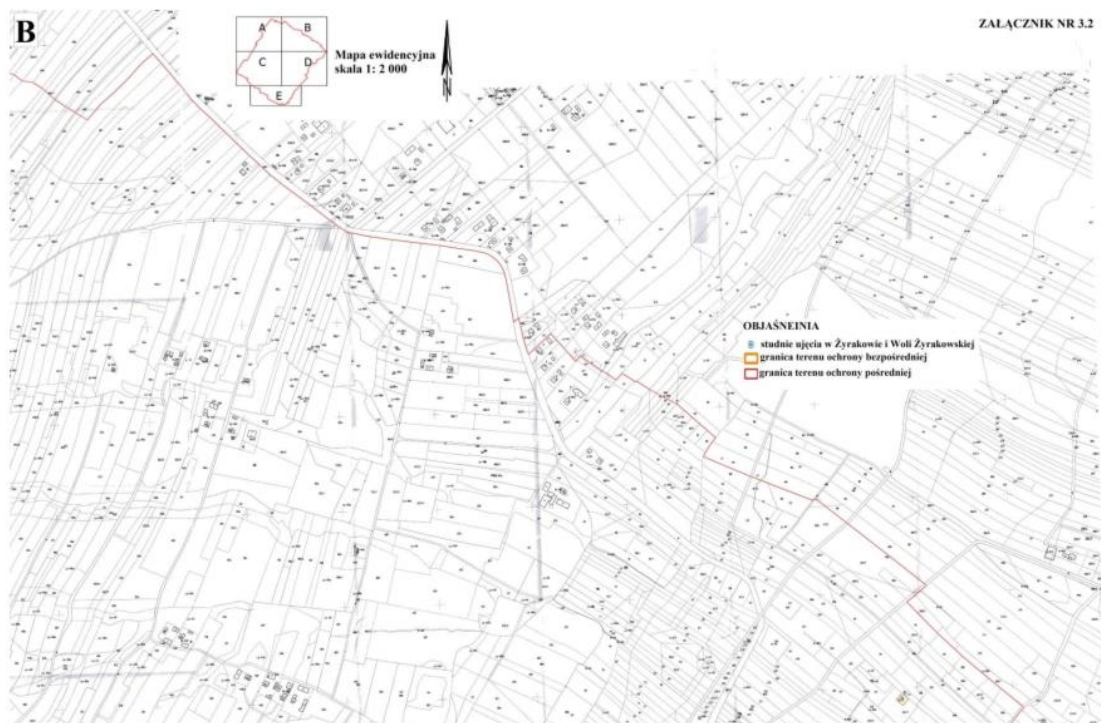




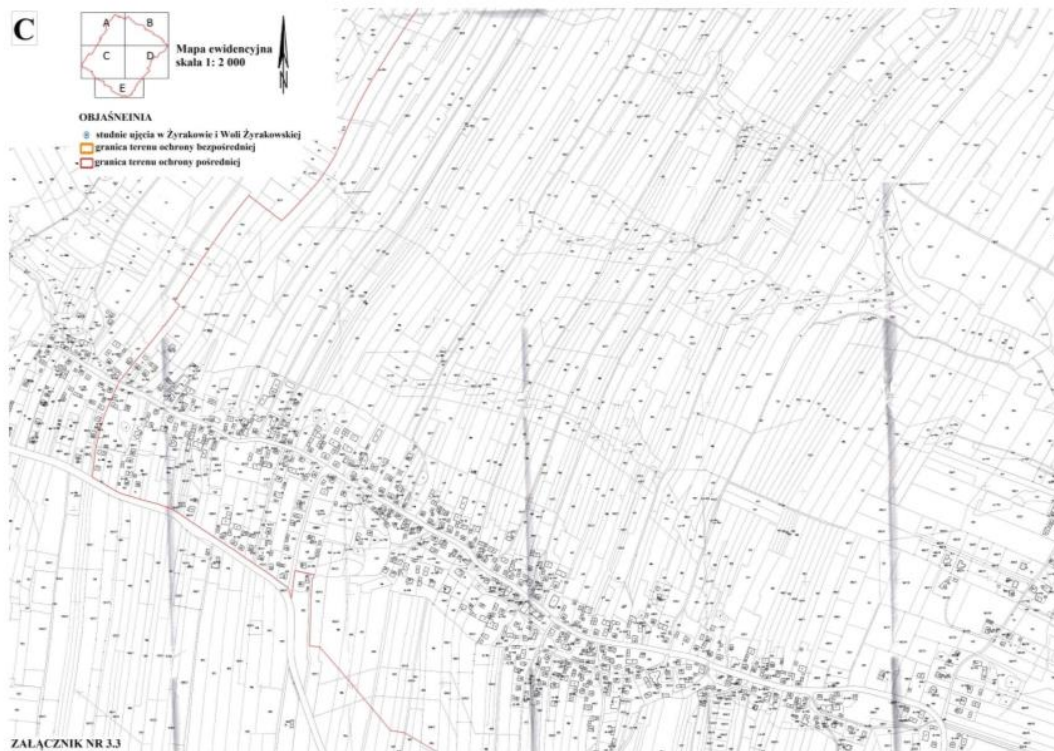
Załącznik nr 3.1 do rozporządzenia nr 3/2024  
Wojewody Podkarpackiego z dnia 25 stycznia 2024 r.



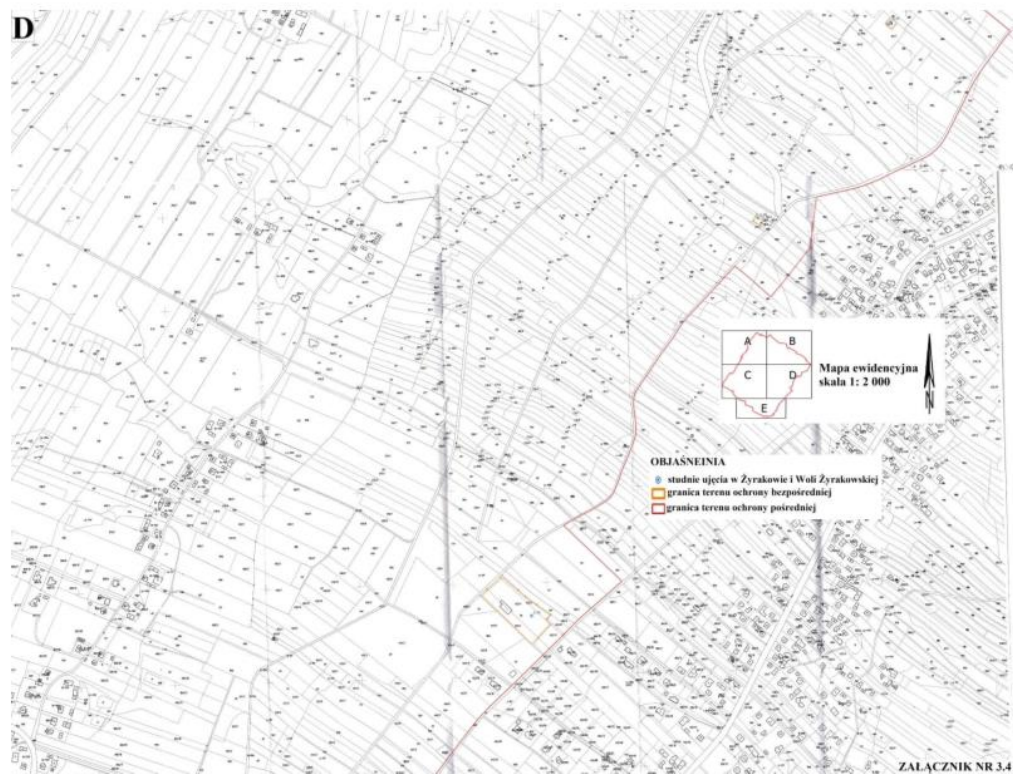
Załącznik nr 3.2 do rozporządzenia nr 3/2024  
Wojewody Podkarpackiego z dnia 25 stycznia 2024 r.



Załącznik nr 3.3 do rozporządzenia nr 3/2024  
Wojewody Podkarpackiego z dnia 25 stycznia 2024 r.



Załącznik nr 3.4 do rozporządzenia nr 3/2024  
Wojewody Podkarpackiego z dnia 25 stycznia 2024 r.



Załącznik nr 3.5 do rozporządzenia nr 3/2024  
Wojewody Podkarpackiego z dnia 25 stycznia 2024 r.



Załącznik nr 4 do rozporządzenia nr 3/2024  
Wojewody Podkarpackiego z dnia 25 stycznia 2024 r.

#### **Opis granicy terenu ochrony pośredniej**

Przebieg opisu granicy terenu ochrony pośredniej rozpoczęto od jej południowej części, w rejonie studni S-7A, przy drodze z Żyrakowa do Góry Motycznej. Granica strefy biegnie po W stronie drogi, po E granicy działek 605/26, 605/13 i 605/34 (obręb Żyraków). Następnie skręca na NW wzdłuż granicy działki 605/74, dochodzi do działki 605/73, skręca na SW wzdłuż jej granicy, przecina działkę 605/80, drogę i biegnie do N narożnika działki 605/32. Wzdłuż NW granicy działki 605/32 idzie w kierunku SW, następnie wzdłuż S granicy działek 605/31 i 605/9. Granica kontynuuje się po granicy działki 605/9 na NW i dalej wzdłuż działek 941 i 1021, gdzie skręca na S wzdłuż działek 1357/16 i 1357/17, następnie skręca na NW wzdłuż 1357/17 i na SW wzdłuż 1357/10, 1357/12, idzie wzdłuż N granicy działki 1370 (rów) (obręb Góra Motyczna), aż do SE narożnika działki 1324. Następnie granica biegnie wzdłuż S i W granicy działek: 1323, 1322, 1321, 1320, 1316, 1315, 1248, 1235, 1241, 1239, 1237. Granica przecina działki 1236, 1225, 1223, 1222, 1219 po linii prostej łączącej SW narożnik działki 1237 i SE narożnik działki 1220/2. Idzie wzdłuż południowej granicy działki 1220/2, przecina działki 1214, 1213, 1202/1, idzie wzdłuż S granicy działki 1187 i znowu przecina działki 1186/4, 1180, 1174, 1169/2, 1172/2, 1164, 1166, 1161. Następnie skręca na N wzdłuż granic działek 1161 i 1160. Biegnie na W wzdłuż S granicy działki 1138, przecina 1135 i skręca na N wzdłuż granic działek 1131 i 1132. Wzdłuż S granicy działki 1126 skręca na W i idzie S granica działki 1125/5. Dalej w kierunku W przecina działki: 1106, 1104/2, 1105/2, 1103, 1088, 1087, 1083/2, 1080, 1079, 1071/1, 1070/3, 1069/2, 1059/2, 1056/2, 1052, 1051, 1050, 1047/6, 1047/5, 1045, 1038, 1037, 1026, 1025/2. Wzdłuż S i W granic działki 1024/2 idzie na N i przecina działkę 1024/3. Dalej biegnie na W wzdłuż 1023/4 i na S wzdłuż 1021, gdzie skręca na NW wzdłuż N granicy działki 1820/2 (droga z Żyrakowa do Wiewiórki). Po około 520 m skręca na N wzdłuż W granicy działki 996/3. Następnie biegnie W granicą działek 996/5 i 996/2. Przecina drogę (działka 1020) i idzie dalej wzdłuż granic działek 124/2 i 124/1. Skręca na SE wzdłuż N granic działek 132, 133/3, 134/2 i na N wzdłuż działek 135/12, 135/7, 135/5, 642 (obręb Wiewiórka), 1456, 1454. Następnie skręca na NW wzdłuż działki 1453, przecina działki: 627, 626, 1450, 1448, 612/2, 1386, 612/1, 609/2, idzie do S granicy działki 608/1, następnie przecina działki 607/2 i 602. Wzdłuż NW granicy działki 600 skręca na NE i biegnie wzdłuż działek: 599, 598, 597, 596. Wzdłuż NE granicy działki 596 skręca na SE i wzdłuż linii poprowadzonej od NE narożnika działki 596 do SW narożnika działki 632 przecina działki: 605, 607/1, 608/2, 610, 611, 614, 621, 624. Następnie kontynuuje się wzdłuż N granicy działki 630, skręca na N wzdłuż granicy działki 636,

Załącznik nr 4 do rozporządzenia nr 3/2024  
Wojewody Podkarpackiego z dnia 25 stycznia 2024 r.

przecina 640/1 i idzie wzdłuż N granic 644/2, 648. Przecina działki: 651, 654, 653 wzdłuż linii łączącej NE narożnik działki 648 i NW narożnik działki 655/4. Idzie wzdłuż N granicy działki 655/4, przecina działki 657/2, 659, 662/1, 663 do NW narożnika działki 666, dalej idzie wzdłuż N granicy 666 i przecina działki 675, 678 i 667. Dochodzi do W granicy działki 680, gdzie skręca na NE wzdłuż działki 680, następnie idzie na SE wzdłuż drogi Wola Żyrakowska – Mokre, południową granicą działki 3657 (obręb Nagoszyn). Dochodzi do S granicy działki 3657 i kontynuuje wzdłuż E granicy działki 980/4 – obręb Wola Żyrakowska (droga). Dochodzi do działki 1/7 w Woli Żyrakowskiej i skręca wzdłuż jej N i NE granicy. Dalej idzie E granicą działek 1/5, 1/6, 9/1, 12/1, 15/1, 18, 26. Przecina wzdłuż linii poprowadzonej od NE narożnika działki 26 do NW narożnika działki 66/3 działki: 43, 44, 45, 46, 47. Następnie idzie wzdłuż N i E granicy działek: 66/3, 66/2, 66/1, 67, 68, 65, 156, 163, 177/1, 257/1, 981 i 368. Dochodzi do cieku (działka 989) i skręca wzdłuż cieku na SW. Dochodzi do NE narożnika działki 426 i w kierunku S, wzdłuż linii łączącej NE narożnik działki 426 i SE narożnik działki 412, przecina działki: 428, 427/2, 424/2, 980/1. Następnie idzie wzdłuż SE granicy działki 412 i prowadzi do NE narożnika działki 398, przecinając działki: 411, 410, 409/1, 408/1, 974, 407, 406. Idzie wzdłuż E i SW granicy działki 398 do działki 989 (ciek), gdzie skręca na SW i kontynuuje się wzdłuż cieku biegnącego działkami 989 (obręb Wola Żyrakowska) i 1469/2 (obręb Żyraków). Dochodzi do działki 367 (obręb Żyraków) i idzie wzdłuż jej NE i SE granicy. Kontynuuje wzdłuż W granicy działki 383, zajmowanej przez ciek. Dochodzi do drogi Żyraków - Góra Motyczna (działka nr 1272), którą przecina i idzie NW granicą działki 556/3. Przecina działki 570/4 i 570/6, idzie SE granicą działek 577/17, 577/20 i 577/27, biegnie do SE granicy działki 577/30, przecinając działkę 577/25. Następnie idzie wzdłuż granic działek 577/30 i 595/30 do NW narożnika działki 595/17, przecinając działkę 595/25. Dochodzi do cieku na działce 596/6, którą przecina i biegnie wzdłuż cieku w kierunku S. Dochodzi do działki 599/4 i skręca wzdłuż jej N i W granicy. Prowadzi wzdłuż E granicy działek 605/38, 605/37, 605/63. Następnie od południowego narożnika działki 605/3 prowadzi do SE narożnika działki 599/25, tnąc działki 605/43, 605/45, 605/48. Idzie NW granicą działki 605/81, przecinając działki 599/27 i 605/86. Od NW narożnika działki 605/81 idzie do N narożnika działki 605/26, przez działki 605/1 i 605/14. Następnie wzdłuż NE granicy działki 605/26 dochodzi do drogi z Żyrakowa do Góry Motycznej, gdzie rozpoczęto opis granicy strefy.