

Opinia Nr: 0014/2023/02

z dnia: 2023/02/17

Rzecznik: mgr Lech Gremza

Zleceniodawca: Agencja Restrukturyzacji i Modernizacji Rolnictwa

Adres: Al. Jana Pawła II 70, 00-175 Warszawa

Zlec. pismo, znak: 2/OR10.2023/2308, SGW Oracle nr U/R10/2308/000002/23

z dnia: 2023/02/09

Zadanie: Ocena techniczna pojazdu i ustalenie wartości rynkowej

## PODSTAWA OPINII

Formalna - ww. zlecenie

Merytoryczna – dowód rejestracyjny, dane rynkowe z prasy specjalistycznej oraz stron WWW, dane producenta, dokumentacja zleceniodawcy.

## DANE IDENTYFIKACYJNE POJAZDU

Dane: [T] II-2023

Marka: DACIA Model pojazdu: Duster MR`10  
Wersja: SL Garmin 4x4 Nr rejestracyjny: WI 8813S Rok prod.: 2012  
Rodzaj pojazdu: Samochód terenowy VIN: UUIHSDARN47659067

Nr INFO-EKSPERT	009-00273
Data pierwszej rejestracji	2012/08/31
Data ważności badania technicznego	2023/08/19
Wskazanie drogomierza	259214 km
Okres eksploatacji pojazdu (2012/08/31-2023/02/15)	125 mies.
Kolor powłoki lak., (rodzaj lakieru)	BIAŁY
Dop. masa całkow.	1800 kg
Rodzaj nadwozia	kombi (uniwersalne) 5 drzwiowe 5 osobowe
Konstrukcja	S
Jednostka napędowa	z zapłonem iskrowym (wtrysk)
Pojemność / Moc silnika	1598 ccm / 77 kW (105 KM)
Liczba cylindrów / Układ cylindrów / Liczba zaworów	4 / rzędowy / 16
Rodzaj skrzyni biegów	manualna

## WYPOSAŻENIE STANDARDOWE (2012.10 - 2013.12)

L.p.	Nazwa elementu wyposażenia	L.p.	Nazwa elementu wyposażenia
1	ABS + EBD - system dystrybucji siły hamowania	12	System wspomagania nagłego hamowania
2	Immobilizer	13	Szyby przednie regulowane elektrycznie
3	Klimatyzacja	14	Szyby przyciemniane
4	Obrotomierz	15	Światło dodatkowe STOP
5	Poduszka powietrzna kierowcy	16	Tarcze kół stalowe 16"
6	Poduszka powietrzna pasażera z możliwością odłączenia	17	Wspomaganie układu kierowniczego
7	* Poduszki powietrzne boczne przednie	18	Wycieraczka szyby tylnej
8	Przygotowanie do montażu radia	19	Zaglówki foteli przednich aktywne
9	Relingi dachowe	20	Zaglówki siedzeń tylnych 3 szt.
10	Siedzenia tylne składane	21	Zamek centralny zdalnie sterowany
11	Sygnalizacja niezapiętych pasów przednich		
L.p.	Nazwa pakietu / elementu pakietu wyposażenia standardowego		
1	ABS + EBD - system dystrybucji siły hamowania ABS - system zapobiegający blokowaniu kół System dystrybucji siły hamowania elektroniczny EBD		

## BRAKI W WYPOSAŻENIU STANDARDOWYM POJAZDU

L.p.	Nazwa elementu wyposażenia	Wartość [PLN]
1	* Lakier metalizowany	- 400
2	* System nawigacji satelitarnej	- 822

**WYPOSAŻENIE DODATKOWE**

L.p.	Nazwa elementu wyposażenia	Wartość [PLN]
1	+ Radioodtwarzacz CD	194

**OPIS ZAMONTOWANEGO W POJEŹDZIE OGUMIENIA**

Koło	Marka, typ	Bieżnik [mm]	Zużycie [%]
Standardowe:	CONTINENTAL 215/65 R16 98H 4X4 WIN.CONTACT TL		
Przednie lewe:	CONTINENTAL 215/65 R16 98H 4X4 WIN.CONTACT TL		65
Przednie prawe:	CONTINENTAL 215/65 R16 98H 4X4 WIN.CONTACT TL		65
Tylne lewe:	CONTINENTAL 215/65 R16 98H 4X4 WIN.CONTACT TL		65
Tylne prawe:	CONTINENTAL 215/65 R16 98H 4X4 WIN.CONTACT TL		65

**STAN TECHNICZNY POJAZDU**

Na podstawie przeprowadzonych oględzin pojazdu stwierdza się niżej przedstawiony stan techniczny:

**1. Silnik i układ przeniesienia napędu:**

- szczegółowa weryfikacja stanu technicznego silnika w warunkach warsztatowych,
- ślady wycieków płynów eksploatacyjnych z silnika i zespołu napędowego,

**2. Podwozie, skrzynia biegów, układ jezdny, zawieszenie, układ kierowniczy i hamulcowy:**

- rozległa korozja zawieszenia i podwozia,
- wycieki oleju ze skrzyni biegów,
- ślady zużycia układu hamulcowego,

**3. Nadwozie i wyposażenie:**

- punktowe ogniska korozji, lakier zmatowiał i porysowany,
- punktowe wgniecenia nadwozia, punktowe ubytki warstwy lakierniczej,
- poszycie kabiny do renowacji,
- lampy reflektora zmatowiałe.

Stan techniczny adekwatny do przebiegu i specyfiki eksploatacji pojazdu w warunkach terenowych i drogowych wynikających z charakteru pracy użytkownika.

Podczas oględzin silnik uruchomiono, nie przeprowadzono jazdy próbnej.

**KOREKTY**

WARTOŚĆ BAZOWA BRUTTO (129 mies.) **33 500 PLN**

KOREKTA ZA BRAKI W WYPOSAŻENIU STANDARDOWYM **- 1 222 PLN**

*Brak określonego wyposażenia standardowego pojazdu lub jego niesprawność skutkuje obniżeniem wartości pojazdu. Wielkość korekty wartości bazowej, związanej z brakiem wyposażenia standardowego pojazdu została określona na podstawie udziału tego wyposażenia w wartości standardowo wyposażonego nowego pojazdu z uwzględnieniem amortyzacji pojazdu i zwiększonej amortyzacji jego wyposażenia.*

KOREKTA ZA WYPOSAŻENIE DODATKOWE **194 PLN**

*Wyposażenie pojazdu powoduje powiększenie wartości pojazdu, gdy jest wyposażeniem ponadstandardowym oraz jest sprawne, czyli zdolne do spełnienia swojej funkcji. Wielkość korekty wartości bazowej, związanej z wyposażeniem dodatkowym pojazdu została określona na podstawie udziału tego wyposażenia w wartości standardowo wyposażonego nowego pojazdu z uwzględnieniem amortyzacji pojazdu i zwiększonej amortyzacji jego wyposażenia.*

KOREKTA ZA PIERWSZĄ REJESTRACJĘ **338 PLN**

*Korekta uwzględnia wpływ daty pierwszej rejestracji pojazdu (pierwszego dopuszczenia do ruchu po zakupieniu pojazdu nowego) na jego wartość. Przyjmuje się, że pojazd bazowy został zarejestrowany po raz pierwszy 2012/05/15. Pojazd wyceniany został zarejestrowany 3 miesiące później, zatem jego okres eksploatacji jest krótszy od okresu eksploatacji pojazdu bazowego i stąd wynika dodatnia korekta wartości.*

KOREKTA ZA PRZEBIEG **- 6 052 PLN**

*Korekta uwzględnia wpływ przebiegu pojazdu na jego wartość. Wartość bazowa (skorygowana o wpływ pierwszej rejestracji) została określona dla przebiegu normatywnego 167 000 km. Zweryfikowany przebieg wycenianego pojazdu jest większy od normatywnego o 92 214 km. Powoduje to zastosowanie korekty wartości w wysokości -18,44%.*

KOREKTA ZA OGUMIENIE **- 332 PLN**

Korekta uwzględnia wpływ stanu ogumienia na wartość pojazdu. Punktem odniesienia jest ogumienie o zużyciu 50%.

## KOREKTY RÓŻNE

- 10 435 PLN

W tym:

Szczególny charakter eksploatacji

[%]

Wartość [PLN]

-4.0

-1 070

*Negatywny wpływ na wartość rynkową może mieć używanie pojazdu w nietypowych warunkach, jak też w nietypowy sposób, np.: do nauki jazdy, do jazd sportowych i testowych, samochodu osobowego do celów zarobkowych, częsta jazda z przyczepą przez samochód osobowy lub terenowy, itp. Wielkość tej korekty szacuje się w zależności od intensywności i okresu eksploatacji pojazdu w szczególny sposób.*

Zużycie techniczno-ekonomiczne

-35.0

-9 365

## KOMENTARZ

W korekcie: „Zużycie ekonomiczno-techniczne” uwzględniono opisany stan techniczny, konieczność przeprowadzenia niezbędnych napraw całego pojazdu, zużycie eksploatacyjne nadwozia, zawieszenia i zespołu napędowego, niska podaż marki.

Wartość rynkowa brutto wyżej zidentyfikowanego pojazdu, określona na dzień 15 lutego 2023 roku wynosi:

**16000 PLN**

(słownie: szesnaście tysięcy złotych)

w tym VAT (23.0%) 2991.87 PLN

Wartość określono na podstawie:

- notowań wartości rynkowych z bazy pojazdów 'Komputerowego Systemu INFO-EKSPERT' na II-2023 zaakceptowanych przez wykonawcę opinii,
- korekt mających wpływ na wartość pojazdu

Wycenę sporządził:

Rzeczoznawca

Techniki Samochodowej Maszyn i Urządzeń

Lech Gremza

16-100 Sokółka ul. Polna 37 tel. 533 303 309

NIP 545-101-30-42 REGON 050648950

Certyfikowany  
Rzeczoznawca Techniki  
Samochodowej i Pojazdów  
Lista Ministra Infrastruktury  
RS.001085

*Lech Gremza*  
mgr Tech Gremza

Dnia *15 lutego 2023* r.





**ARKUSZ USTALENIA WARTOŚCI POJAZDU**

do opinii nr: 0014/2023/02

z dnia: 2023/02/17

Tylne	Lewe 554 65*		Prawe 554 65*
KOREKTA ZA OGUMIENIE		- 332 PLN	po korekcie: 15 991 PLN
WARTOŚĆ RYNKOWA BRUTTO PO ZAOKRĄGLENIU			16 000 PLN

**UWAGI**

1. Wydając niniejszą ocenę techniczną, rzeczoznawca zastrzega się, że nie bierze odpowiedzialności za ukryte wady i uszkodzenia części oraz wady montażu pojazdu.
2. Operat opracowano w oparciu o informacje uzyskane od zleceniodawcy. Zakłada się, że nie ukryto żadnych faktów, które mogłyby mieć większy wpływ na wartość pojazdu.
3. Niniejsze opracowanie nie może być wykorzystane do żadnego innego celu niż określone w treści opinii i nie może być publikowane w całości w jakimkolwiek dokumencie bez zgody wykonawcy i bez uzgodnienia z nim formy i treści takiej publikacji.
4. Nie badano tytułu użytkowania ani tytułu własności badanego pojazdu lub elementów, rzeczowych w tym ewentualnego istnienia ograniczonych praw rzeczowych.
5. Istotą niniejszego opracowania jest określenie aktualnej wartości, a nie ceny. Cena powstaje w akcie kupna-sprzedaży.

Wycenę sporządził:

Rzecznawca  
Techniki Samochodowej Maszyn i Urządzeń  
Lech Gremza  
16-100 Sokółka ul. Polna 37 tel. 533 303 309  
NIP 545-101-30-42 REGON 050648950

Certyfikowany  
Rzecznawca Techniki  
Samochodowej i Pojazdów  
Lista Ministra Infrastruktury  
RS-001085  
  
mgr Lech Gremza

Dnia 14 lutego 2023 r.

**DOKUMENTACJA FOTOGRAFICZNA**

do wyceny nr:0014/2023/02

z dnia:2023/02/17

**DANE IDENTYFIKACYJNE POJAZDU**

[T]II-2023

Marka: DACIA

Model pojazdu: Duster

MR 10

Wersja: SL Garmin 4x4

Nr rejestracyjny: WI 8813S

Rok prod.:2012

Rodzaj pojazdu: Samochód terenowy



DSC00110



DSC00112



DSC00113

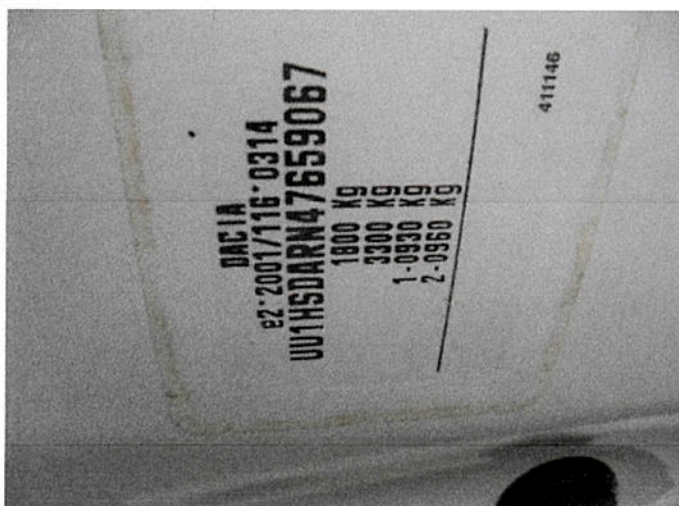


DSC00114

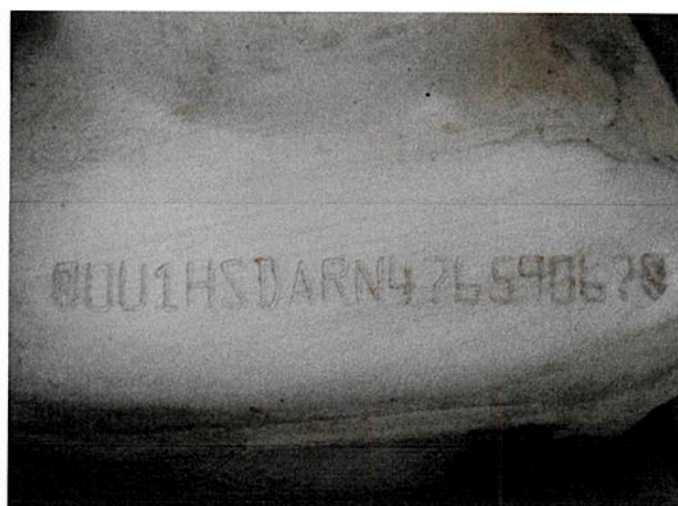
PRZEBIÓRZANOWCA  
TECHNIKI SAMOCHODOWEJ MASZYN I URZĄDZEŃ  
Lech Gremza  
NIP 545-101-30-42. REGON 050648950  
16-100 Sokółka, ul. Polna 37







DSC00115



DSC00117



DSC00118



DSC00120

RZECZOZNAWCA  
 TECHNIKI SAMOCHODOWEJ MASZYN I URZĄDZEŃ  
 Lech Gremza  
 NIP 545-101-30-42. REGON 050648950  
 16-100 Sokółka, ul. Polna 37

