

OPIS PRZEDMIOTU ZAMÓWIENIA

1. Przedmiotem zamówienia jest wykonanie zadania pn.:

„Ustawienie słupów oświetleniowych uszkodzonych w wyniku zdarzeń drogowych i wymiana zegarów sterujących oświetleniem w ciągu DK 22 na terenie Rejonu w Człuchowie”

- a wartość szacunkowa ww. zamówienia (netto) jest mniejsza niż 130 000,00 PLN.

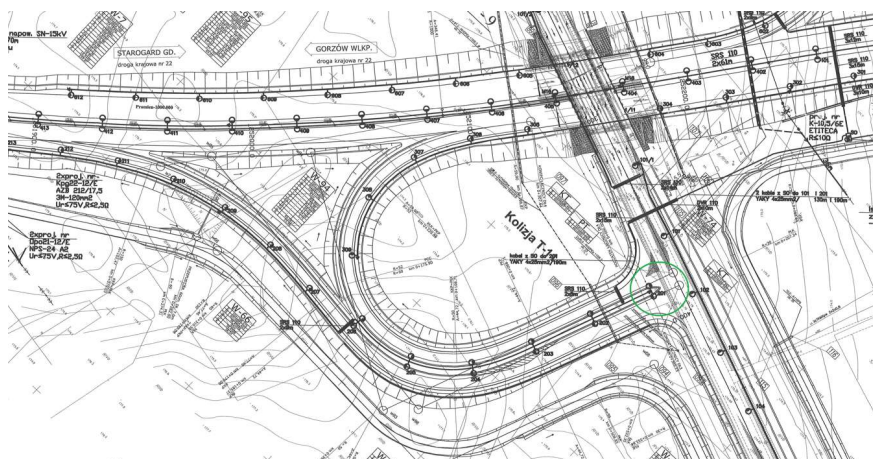
2. Zakres zamówienia

Przedmiot zamówienia obejmuje wykonanie poniższych prac w ciągu drogi krajowej nr 22 i nr 25, na terenie administrowanym przez GDDKiA Oddział w Gdańsku Rejon w Człuchowie:

- Ustawienie słupa oświetleniowego z fundamentem i wysięgnikiem dwuramiennym/ jednoramiennym (demontaż pozostałości słupa; montaż i stawianie słupa oświetleniowego z fundamentem; montaż wysięgników rurowych mocowanych na słupie; montaż przewodów do opraw oświetleniowych wciąganych w słupy, rury osłonowe i wysięgniki przy wysokości latarni do 12 m, montaż opraw oświetlenia zewnętrznego na wysięgniku, pomiar rezystancji izolacji przewodów obwodu 1-fazowego; badanie linii kablowej 4 żyłowej niskiego napięcia):
- **węzeł Lipienice** DK22d Obwodnica Chojnic łącznica wjazd od strony Człuchowa (0+340), oś – rysunek nr 1 - słup oświetleniowy stalowy ocynkowany dwuramienny **nr 201**, o wysokości 9 m, z wysięgnikiem o wys. 1 m, wysięgu 1 m, posadowiony na betonowym fundamencie prefabrykowanym, oprawa o mocy 150W – **1 kpl.**



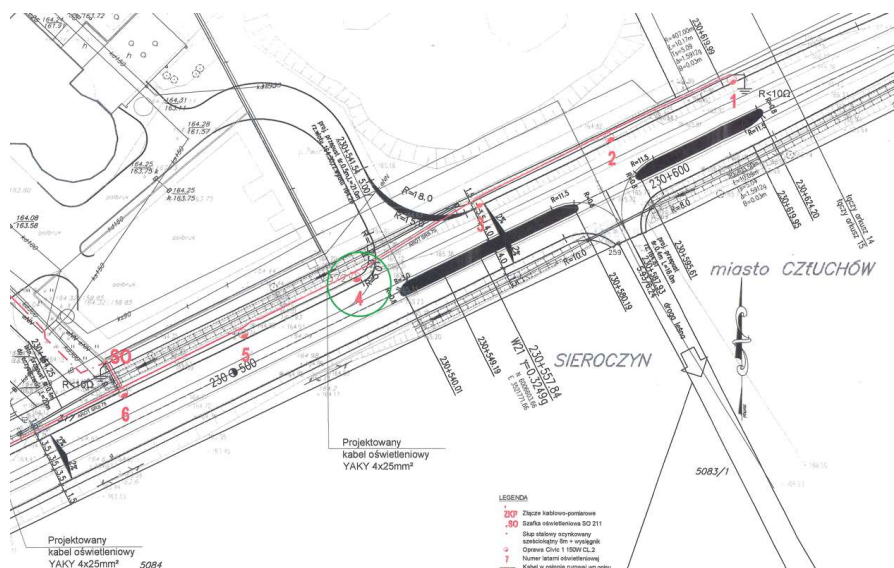
Rysunek nr 1 Węzeł Lipienice – lokalizacja uszkodzonego słupa oświetleniowego



- **stacja paliw CANPOL DK 22 km 230+530, str. L - rysunek nr 2- słup oświetleniowy stalowy ocynkowany jednoramienny nr 4, o wysokości 8 m, z wysięgnikiem o wys. 1 m, wysięgu 1 m, posadowiony na fundamencie betonowym F-150, oprawa o mocy 150W - 1 kpl.**



Rysunek nr 2 DK22 przy stacji paliw CANPOL – lokalizacja uszkodzonego słupa oświetleniowego

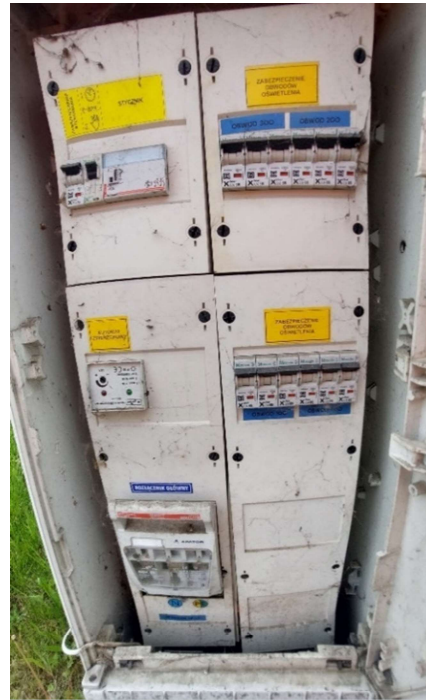


- **Wymiana zegara sterującego oświetleniem na zegar astronomiczny -2 kpl.:**
 - DK22d obwodnica Chojnic, skrzyżowanie Nieżywieć km 0+000 – 1 kpl.,
 - DK22d obwodnica Chojnic, skrzyżowanie Pawłowo km 12+767 – 1 kpl.

Szafka oświetleniowa skrzyżowanie Nieżywieć



Szafka oświetleniowa skrzyżowanie Pawłowo

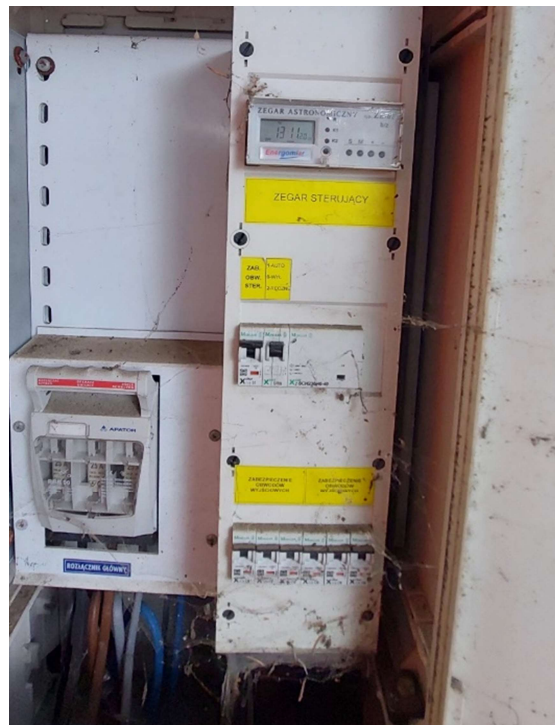


- Przeprogramowanie zegara sterującego oświetleniem – **8 kpl.** – w lokalizacjach: **DK22 - m. Cierznie, przy stacji paliw CANPOL, parking przydrożny Rychnowy, skrzyżowanie Zagórki, wiadukt PKP Pamiętowo (Angowicka), węzeł Chojnaty, węzeł Lipienice, DK25 - parking Gwieździn.**

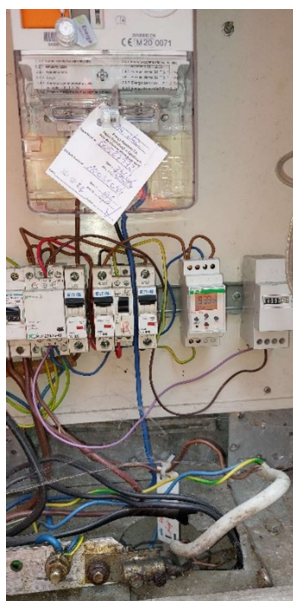
Szafka oświetleniowa Cierznie



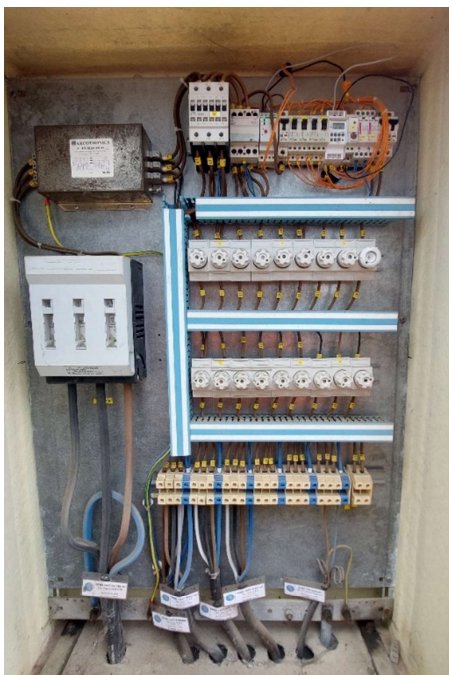
Szafka oświetleniowa CANPOL



Szafka oświetleniowa parking Rychnow



Szafka oświetleniowa skrzyżowanie Zagórki



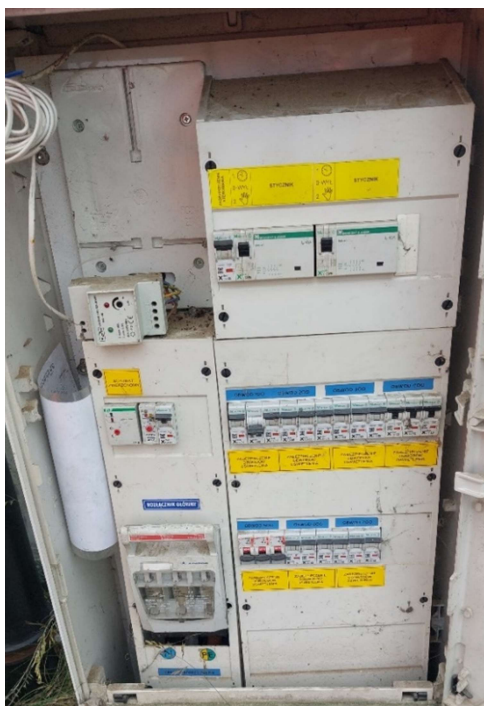
Szafka oświetleniowa wiadukt PKP
Pamiętowo (Angowicka)



Szafka oświetleniowa Chojnaty



Szafka oświetleniowa Lipienice



Szafka oświetleniowa parking Gwiazdzin



W cenie jednostkowej należy uwzględnić wszystkie koszty, jakie Wykonawca poniesie z tytułu realizacji zadania (np.: robocizną, koszty materiałów, koszty wynikające z zapewnienia sprzętu, koszty sporządzenia projektu organizacji ruchu, koszty wykonania oznakowania na czas robót, koszty dojazdu itp.).

Wykonawca zobowiązany jest zapewnić wykonanie zadania objętego umową przez osoby posiadające stosowne kwalifikacje zawodowe i uprawnienia do wykonywania przedmiotu umowy.

3. Organizacja ruchu drogowego

3.1 Wykonawca ponosi pełną odpowiedzialność za oznakowanie i zabezpieczenie terenu realizacji zadania, znajdującego się w pasie drogowym pod ruchem. Oznakowanie drogi w miejscu wykonywania zadania będzie zgodne z projektem oznakowania i organizacji ruchu wykonanym i uzgodnionym ze wszystkimi zainteresowanymi stronami (w tym m.in. Komendą Wojewódzką Policji w Gdańsku).

4. Odpowiedzialność cywilna

- 4.1 Wykonawca zobowiązuje się do zawarcia na własny koszt odpowiedniej umowy ubezpieczenia od odpowiedzialności cywilnej w zakresie prowadzonej działalności związanej z realizacją Umowy i utrzymywania tego ubezpieczenia przez cały okres realizacji Umowy.
- 4.2 Wykonawca przyjmuje pełną odpowiedzialność za wszelkie zdarzenia przy realizacji Umowy powstałe z przyczyn leżących po stronie Wykonawcy, bezpośrednio związane zadaniem, w tym za zdarzenia dotyczące szkód osób

trzecich. Powyższa odpowiedzialność obowiązuje w okresie od dnia podpisania protokołu przekazania terenu budowy do dnia podpisania protokołu odbioru końcowego przez Zamawiającego.

5. Termin realizacji przedmiotu umowy:

Zamawiający wymaga, wykonania zadania przez Wykonawcę własnymi siłami, zgodnie z warunkami określonymi przez Zamawiającego, w terminie **do dnia 31 maja 2023 roku** liczonego od dnia zawarcia Umowy.

6. Materiały

6.1. Zadanie zostanie zrealizowane przy użyciu materiałów dostarczonych przez Wykonawcę.

6.2. Materiały, o których mowa w ust. 1, powinny odpowiadać co do jakości wymogom wyrobów dopuszczonych do obrotu i stosowania w budownictwie, określonym w ustawie z dnia 7 lipca 1994 r. Prawo budowlane (Dz. U. z 2021 r. poz. 2351 z późn. zm.). oraz wymaganiom ustawy z dnia 16 kwietnia 2004 r. o wyrobach budowlanych (Dz.U. z 2021 r. poz. 1213).

6.3 Materiały i odpady związane z realizacją zadania nie nadające się do ponownego wykorzystania Wykonawca przetransportuje na miejsce utylizacji w ramach ustalonego w § 4 ust. 1 wynagrodzenia, przy przestrzeganiu przepisów ustawy z dnia 14 grudnia 2012 r. o odpadach (Dz. U. z 2022 r. poz. 699 z późn. zm.).

7. Gwarancja

wykonawca udziela Zamawiającemu gwarancji na prace wykonane w ramach zadania, w tym na użyte materiały na okres **12 miesięcy od dnia odbioru końcowego.**

8. Załączniki do opisu przedmiotu zamówienia:

– Przedmiar.