

# Meldunki epidemiologiczne

## Zachorowania i podejrzenia zachorowań na grypę w Małopolsce

Sekcja Budżetu Zadaniowego, Planowania i Analiz – Wojewódzka Stacja Sanitarno-Epidemiologiczna w Krakowie

Rok: 2022

Miesiąc: marzec

Numer: 3B (10)

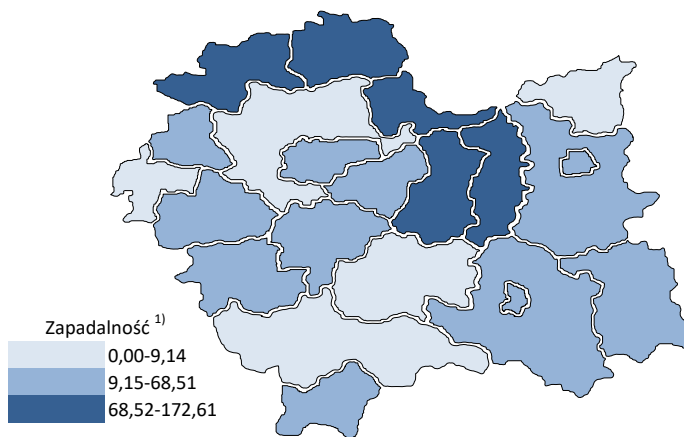
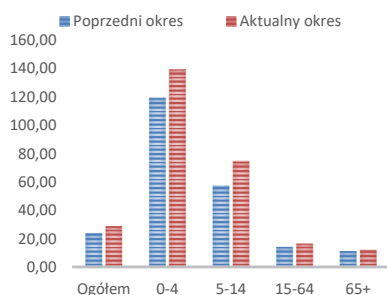
Okres: 8-15 marca

### Analiza za okres od 8 do 15 marca 2022 r.

#### Zachorowania i podejrzenia zachorowań na grypę w okresie od 8 do 15 marca 2022 r. wg wieku i powiatów

Powiat	Ogółem			Wiek (ukończone lata)							
	liczba	zapadalność <sup>1)</sup>	wzrost /spadek zapadalności <sup>2,3)</sup>	0-4		5-14		15-64		65+	
				liczba	zapadalność <sup>1)</sup>	liczba	zapadalność <sup>1)</sup>	liczba	zapadalność <sup>1)</sup>	liczba	zapadalność <sup>1)</sup>
MAŁOPOLSKA	7 838	28,74	4,72	2 054	139,25	2 205	74,89	2 991	16,55	588	12,30
bocheński	776	90,80	-31,56	183	371,29	265	257,90	275	48,43	53	39,32
brzeski	548	73,79	38,24	121	314,97	99	118,65	266	52,96	62	52,29
chrzanowski	182	18,48	17,90	31	74,91	34	35,95	96	14,82	21	10,44
dąbrowski	41	8,71	-4,64	7	30,64	10	21,06	20	6,17	4	5,25
gorlicki	193	22,30	6,85	35	81,84	52	53,66	86	14,89	20	13,48
m. Kraków	1 204	19,28	-1,00	353	95,47	298	50,87	479	11,94	74	5,79
krakowski	79	3,49	-2,37	23	19,26	25	9,54	19	1,26	12	3,25
limanowski	35	3,31	1,26	16	23,32	11	8,05	8	1,13	0	0,00
miechowski	566	146,54	37,95	97	556,19	114	299,24	288	115,57	67	82,21
myślenicki	702	68,51	26,35	256	421,33	279	222,23	145	20,97	22	14,96
Nowy Sącz i nowosądecki	753	31,33	-5,95	239	166,98	208	71,66	270	16,72	36	10,13
nowotarski	140	9,14	-3,62	44	54,02	43	24,78	49	4,72	4	1,67
olkuski	712	81,00	60,98	182	489,88	197	230,33	273	47,54	60	32,96
oświęcimski	0	0,00	0,00	0	0,00	0	0,00	0	0,00	0	0,00
proszowicki	593	172,61	47,86	99	599,27	203	585,76	228	99,82	63	98,50
suski	230	34,41	0,04	52	152,26	72	94,82	90	20,04	16	14,64
Tarnów i tarnowski	515	20,92	-1,13	147	126,18	143	56,92	194	11,73	31	7,05
wadowicki	288	22,59	6,63	99	143,16	90	62,36	78	9,13	21	10,13
wielicki	178	16,92	16,92	49	78,58	40	30,70	74	10,53	15	9,59
tatrzański	103	18,96	1,29	21	76,58	22	37,12	53	14,72	7	7,26

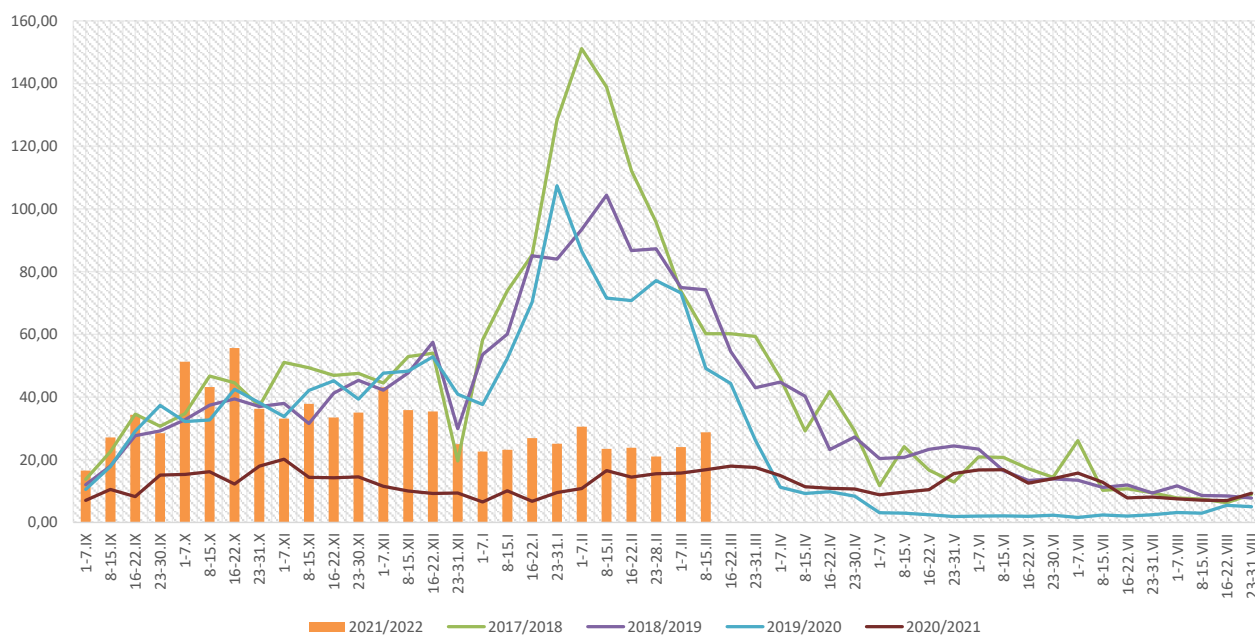
ZAPADALNOŚĆ<sup>1)</sup>  
W OKRESIE OD 8 DO 15  
MARCA 2022 R. ORAZ  
W POPRZEDNIM OKRESIE  
SPRAWOZDAWCZYM<sup>3)</sup>  
WG WIEKU



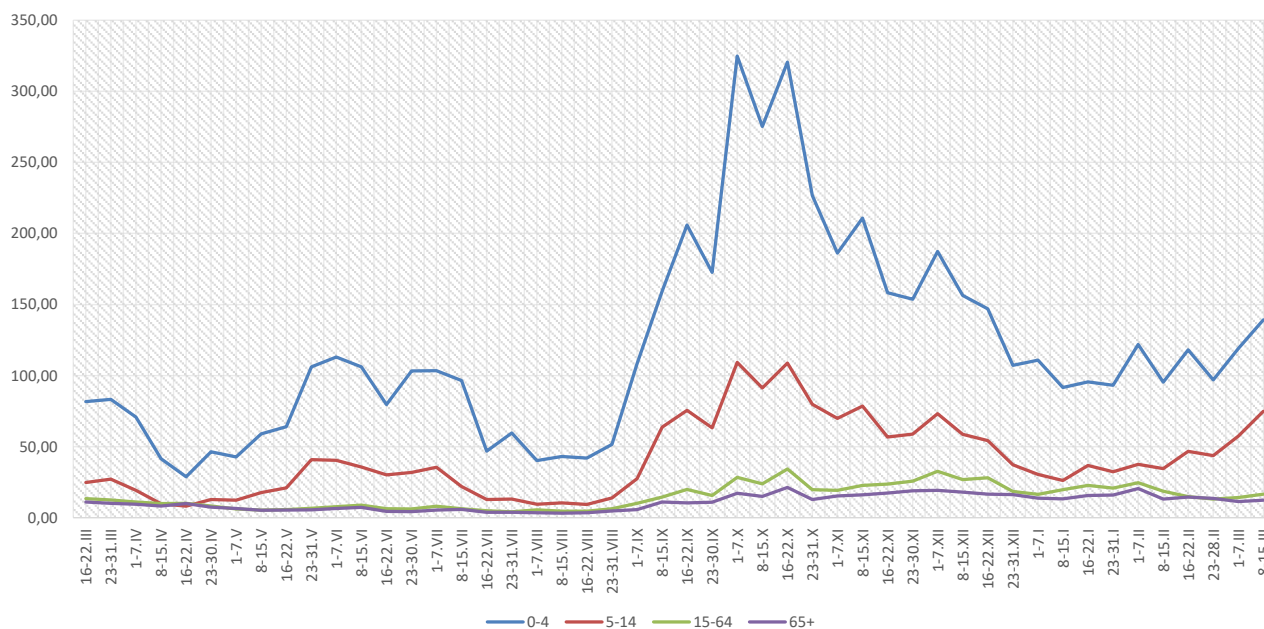
Objaśnienia:

- 1) Przeciętna dzienna zapadalność na 100 tys. ludności wg stanu w dniu 30 czerwca 2021 r.
- 2) Różnica w stosunku do poprzedniego okresu sprawozdawczego.
- 3) Okres od 1 do 7 marca 2022 r.

### Zapadalność <sup>1)</sup> na grypę i podejrzenia grypy w sezonie epidemicznym 2021/2022 w porównaniu z poprzednimi sezonami wg okresowych meldunków



### Zapadalność <sup>1)</sup> na grypę i podejrzenia grypy w okresie od 16 marca 2021 r. do 15 marca 2022 r. wg wieku i okresowych meldunków

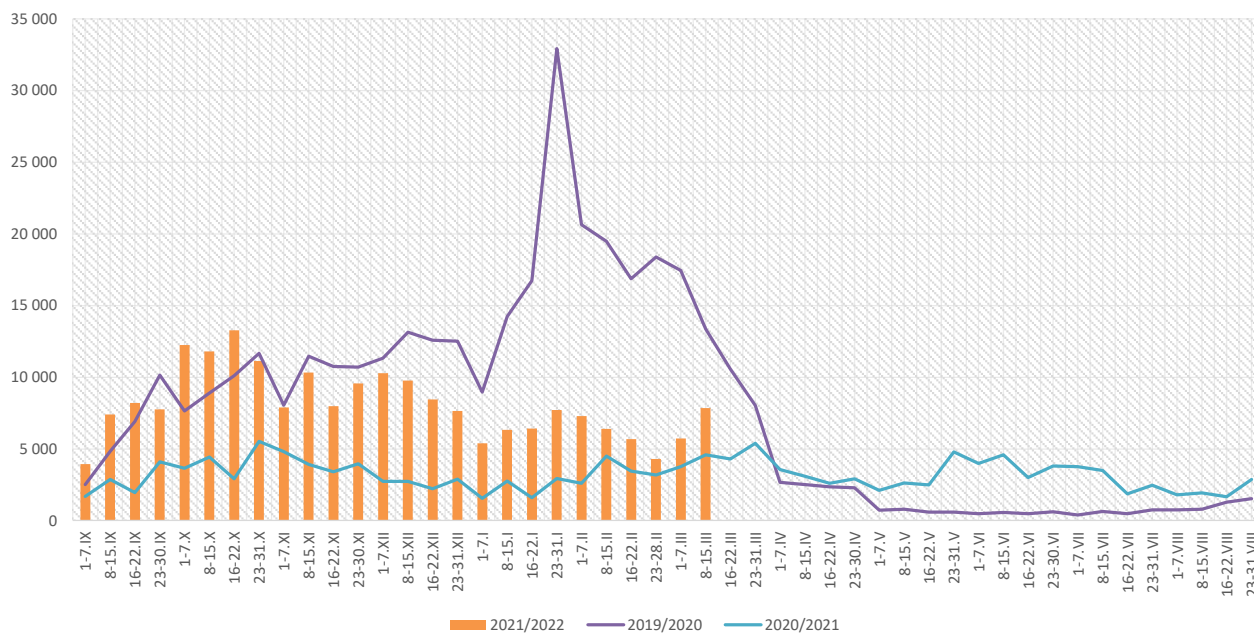


#### Objaśnienia:

1) Przeciętna dzienna zapadalność na 100 tys. ludności, przy czym ludność wg stanu w dniu:

- 30 czerwca 2020 r. dla meldunków z okresu do 30 kwietnia 2021 r.,
- 31 grudnia 2020 r. dla meldunków z okresu od 1 maja 2021 r. do 31 grudnia 2021.,
- 30 czerwca 2021 r. dla meldunków z okresu od 1 stycznia 2022 r.

## Zachorowania i podejrzenia zachorowań na grypę w sezonie epidemicznym 2021/2022 w porównaniu z poprzednimi sezonami wg okresowych meldunków



Skierowani do szpitala z powodu grypy lub podejrzenia grypy w okresie od 8 do 15 marca 2022 r. wg przyczyn i powiatów								
Powiat	Ogółem		Przyczyny skierowania do szpitala <sup>1)</sup>					
			objawy ze strony układu krążenia		objawy ze strony układu oddechowego		inne przyczyny	
	liczba	% <sup>2)</sup>	liczba	% <sup>3)</sup>	liczba	% <sup>3)</sup>	liczba	% <sup>3)</sup>
<b>MAŁOPOLSKA</b>	<b>18</b>	<b>0,23%</b>	<b>0</b>	<b>0,0%</b>	<b>15</b>	<b>83,3%</b>	<b>3</b>	<b>16,7%</b>
bocheński	3	0,39%			3	100,0%		
brzeski								
chrzanowski								
dąbrowski								
gorlicki								
m. Kraków	1	0,08%			1	100,0%		
krakowski								
limanowski								
miechowski								
myślenicki								
Nowy Sącz i nowosądecki	5	0,66%			5	100,0%		
nowotarski								
olkuski								
oświęcimski								
proszowicki	1	0,17%			1	100,0%		
suski								
Tarnów i tarnowski	4	0,78%			1	25,0%	3	75,0%
wadowicki	3	1,04%			3	100,0%		
wielicki	1	0,56%			1	100,0%		
tatrzański								

### Objaśnienia:

- 1) Jedna osoba może być wykazana w kilku rubrykach.
- 2) W stosunku do ogółu zgłoszonych zachorowań i podejrzeń zachorowań na grypę.
- 3) W stosunku do ogółu osób skierowanych do szpitala z powodu grypy lub podejrzenia grypy.

**Zgony z powodu grypy i podejrzeń grypy w okresie  
od 8 do 15 marca 2022 r. wg wieku i powiatów**

Powiat	Ogółem	Wiek (ukończone lata)			
		0-4	5-14	15-64	65+
MAŁOPOLSKA	-	-	-	-	-
bocheński	-	-	-	-	-
brzeski	-	-	-	-	-
chrzanowski	-	-	-	-	-
dąbrowski	-	-	-	-	-
gorlicki	-	-	-	-	-
m. Kraków	-	-	-	-	-
krakowski	-	-	-	-	-
limanowski	-	-	-	-	-
miechowski	-	-	-	-	-
myślenicki	-	-	-	-	-
Nowy Sącz i nowosądecki	-	-	-	-	-
nowotarski	-	-	-	-	-
olkuski	-	-	-	-	-
oświęcimski	-	-	-	-	-
proszowicki	-	-	-	-	-
suski	-	-	-	-	-
Tarnów i tarnowski	-	-	-	-	-
wadowicki	-	-	-	-	-
wielicki	-	-	-	-	-
tatrzański	-	-	-	-	-

**Źródła danych:**

Liczby zachorowań, podejrzeń zachorowań oraz zgonów: Dane z okresowych, zbiorczych „Meldunków o zachorowaniach i podejrzaniach zachorowań na grypę”, nadsyłanych do powiatowych stacji sanitarno-epidemiologicznych przez wszystkie jednostki ochrony zdrowia, do których zgłosili się chorzy, oraz dane ze zgłoszeń zgonów nadsyłanych do powiatowych i/lub wojewódzkich stacji sanitarno-epidemiologicznych przez lekarzy, przesyłane przez wojewódzkie stacje sanitarno-epidemiologiczne w formie zagregowanej do Zakładu Epidemiologii NIZP-PZH.

W "Meldunkach" - zgodnie z definicją grypy przyjętą na potrzeby nadzoru nad chorobami zakaźnymi w krajach Unii Europejskiej (Dz.U. L 262 z 27.9.2012) - wykazuje się grypę (rozpoznaną klinicznie i/lub laboratoryjnie)

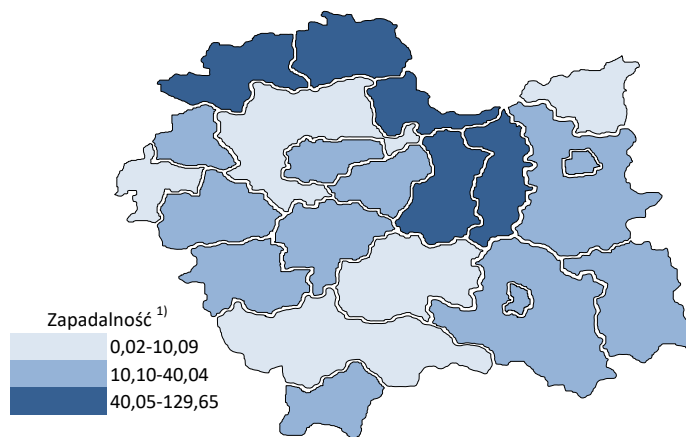
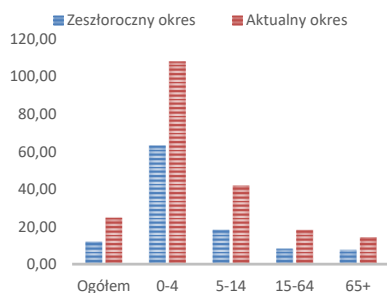
oraz wszystkie rozpoznane klinicznie zachorowania grypopodobne i ostre zakażenia dróg oddechowych spełniające kryteria definicji.

## Analiza za okres od 1 stycznia do 15 marca 2022 r.

### Zachorowania i podejrzenia zachorowań na gripę w okresie od 1 stycznia do 15 marca 2022 r. wg wieku i powiatów

Powiat	Ogółem		Wiek (ukończone lata)							
			0-4		5-14		15-64		65+	
	liczba	zapadalność <sup>1)</sup>	liczba	zapadalność <sup>1)</sup>	liczba	zapadalność <sup>1)</sup>	liczba	zapadalność <sup>1)</sup>	liczba	zapadalność <sup>1)</sup>
MAŁOPOLSKA	63 090	25,01	14 727	107,93	11 403	41,87	30 587	18,30	6 373	14,41
bocheński	7 909	100,05	1 851	406,00	1 591	167,39	3 692	70,30	775	62,16
brzeski	3 487	50,76	719	202,34	529	68,54	1 844	39,69	395	36,02
chrzanowski	922	10,12	130	33,96	93	10,63	589	9,83	110	5,91
dąbrowski	399	9,16	78	36,91	86	19,58	177	5,90	58	8,23
gorlicki	1 493	18,65	305	77,10	259	28,89	768	14,38	161	11,73
m. Kraków	13 006	22,51	3 232	94,50	1 697	31,32	7 454	20,08	623	5,27
krakowski	2 112	10,09	474	42,91	393	16,21	1 006	7,20	239	7,00
limanowski	242	2,47	109	17,17	77	6,10	48	0,73	8	0,60
miechowski	4 632	129,65	627	388,67	581	164,88	2 646	114,79	778	103,21
myślenicki	3 795	40,04	1 384	246,25	858	73,88	1 332	20,83	221	16,25
Nowy Sącz i nowosądecki	5 707	25,67	1 641	123,95	1 115	41,53	2 356	15,77	595	18,10
nowotarski	1 101	7,77	283	37,56	245	15,26	475	4,95	98	4,43
olkuski	4 412	54,26	995	289,53	930	117,55	1 953	36,77	534	31,71
oświęcimski	2	0,02	0	0,00	0	0,00	1	0,01	1	0,05
proszowicki	4 103	129,11	719	470,52	1 005	313,51	1 763	83,44	616	104,12
suski	1 597	25,83	267	84,52	369	52,53	759	18,27	202	19,98
Tarnów i tarnowski	3 710	16,30	769	71,36	868	37,35	1 636	10,69	437	10,74
wadowicki	1 586	13,45	514	80,36	328	24,57	572	7,24	172	8,97
wielicki	1 902	19,55	361	62,58	225	18,67	1 069	16,45	247	17,07
tatrzański	973	19,36	269	106,04	154	28,09	447	13,42	103	11,55

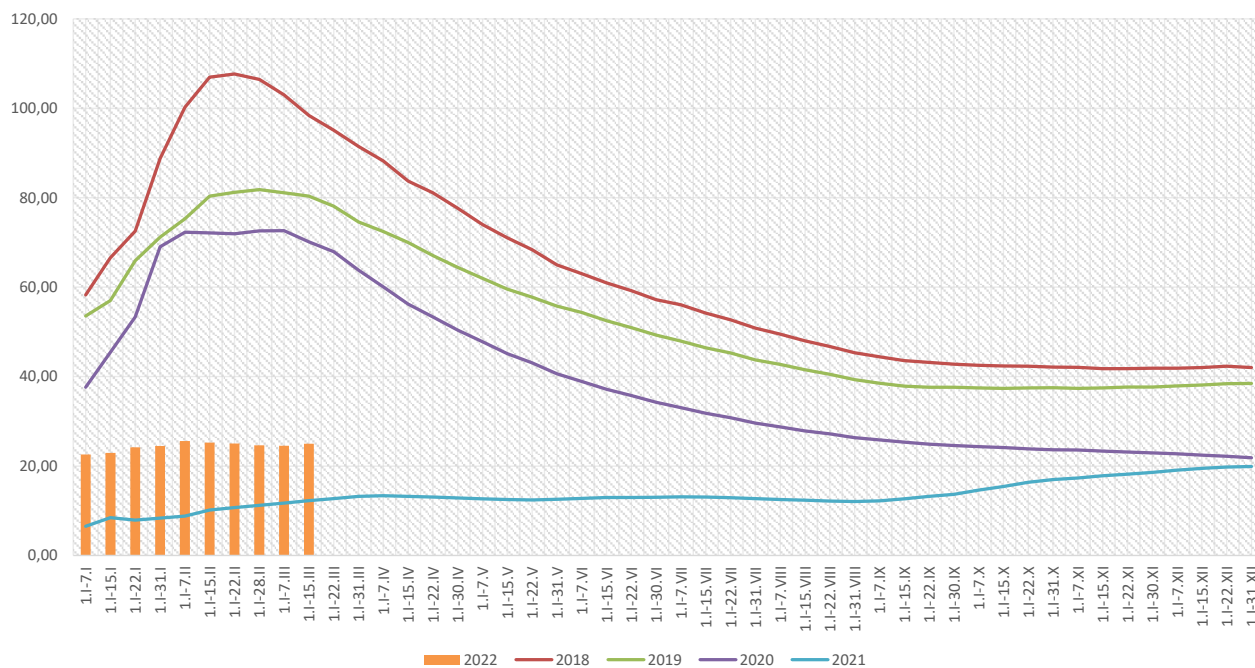
**ZAPADALNOŚĆ<sup>1)</sup>**  
W OKRESIE OD 1 STYCZNIA  
DO 15 MARCA 2022 R.  
ORAZ W ANALOGICZNYM  
OKRESIE ROKU  
POPRZEDNIEGO WG WIEKU



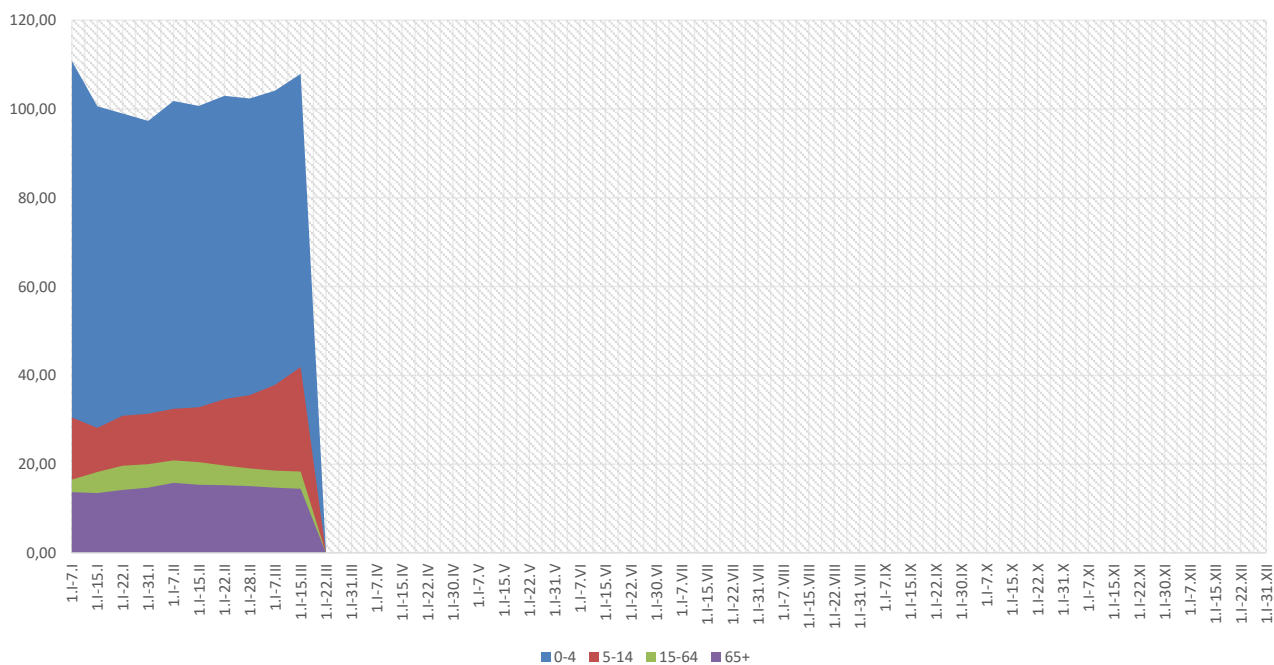
Objaśnienia:

1) Przeciętna dzienna zapadalność na 100 tys. ludności wg stanu w dniu 30 czerwca 2021 r.

## Zapadalność <sup>1)</sup> na grypę i podejrzenia grypy w roku 2022 narastająco w porównaniu z poprzednimi latami



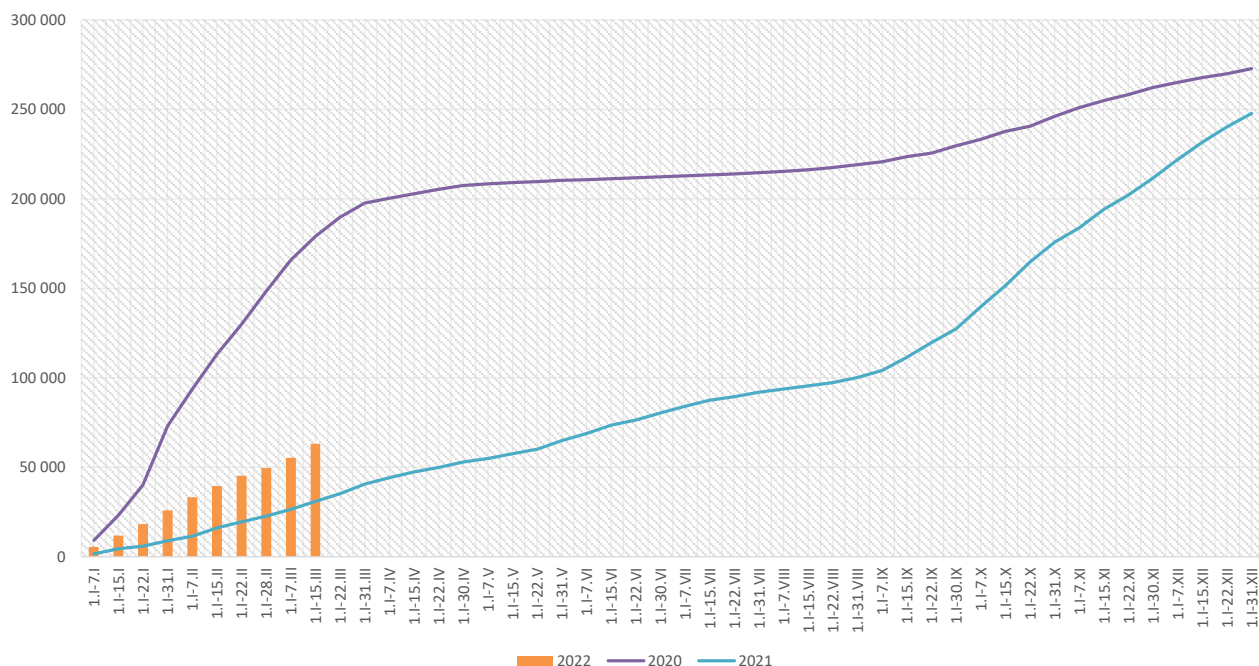
## Zapadalność <sup>1)</sup> na grypę i podejrzenia grypy w roku 2022 narastająco wg wieku



### Objaśnienia:

1) Przeciętna dzienna zapadalność na 100 tys. ludności wg stanu w dniu 30 czerwca 2021 r.

## Zachorowania i podejrzenia zachorowań na gripę w roku 2022 narastająco w porównaniu z poprzednimi latami



Skierowani do szpitala z powodu grypy lub podejrzenia grypy w okresie od 1 stycznia do 15 marca 2022 r. wg przyczyn i powiatów								
Powiat	Ogółem		Przyczyny skierowania do szpitala <sup>1)</sup>					
			objawy ze strony układu krążenia		objawy ze strony układu oddechowego		inne przyczyny	
	liczba	% <sup>2)</sup>	liczba	% <sup>3)</sup>	liczba	% <sup>3)</sup>	liczba	% <sup>3)</sup>
<b>MAŁOPOLSKA</b>	<b>117</b>	<b>0,19%</b>	<b>2</b>	<b>1,7%</b>	<b>98</b>	<b>83,8%</b>	<b>17</b>	<b>14,5%</b>
bocheński	28	0,35%	2	7,1%	26	92,9%		
brzeski								
chrzanowski								
dąbrowski								
gorlicki	4	0,27%			4	100,0%		
m. Kraków	13	0,10%			3	23,1%	10	76,9%
krakowski	5	0,24%			3	60,0%	2	40,0%
limanowski								
miechowski	3	0,06%			3	100,0%		
myślenicki	5	0,13%			5	100,0%		
Nowy Sącz i nowosądecki	18	0,32%			18	100,0%		
nowotarski								
olkuski								
oświęcimski								
proszowicki	8	0,19%			7	87,5%	1	12,5%
suski								
Tarnów i tarnowski	5	0,13%			1	20,0%	4	80,0%
wadowicki	23	1,45%			23	100,0%		
wielicki	4	0,21%			4	100,0%		
tatrzański	1	0,10%			1	100,0%		

### Objaśnienia:

- 1) Jedna osoba może być wykazana w kilku rubrykach.
- 2) W stosunku do ogółu zgłoszonych zachorowań i podejrzeń zachorowań na gripę.
- 3) W stosunku do ogółu osób skierowanych do szpitala z powodu grypy lub podejrzenia grypy.

Zgony z powodu grypy i podejrzeń grypy w okresie od 1 stycznia do 15 marca 2022 r. wg wieku i powiatów					
Powiat	Ogółem	Wiek (ukończone lata)			
		0-4	5-14	15-64	65+
MAŁOPOLSKA	-	-	-	-	-
bocheński	-	-	-	-	-
brzeski	-	-	-	-	-
chrzanowski	-	-	-	-	-
dąbrowski	-	-	-	-	-
gorlicki	-	-	-	-	-
m. Kraków	-	-	-	-	-
krakowski	-	-	-	-	-
limanowski	-	-	-	-	-
miechowski	-	-	-	-	-
myślenicki	-	-	-	-	-
Nowy Sącz i nowosądecki	-	-	-	-	-
nowotarski	-	-	-	-	-
olkuski	-	-	-	-	-
oświęcimski	-	-	-	-	-
proszowicki	-	-	-	-	-
suski	-	-	-	-	-
Tarnów i tarnowski	-	-	-	-	-
wadowicki	-	-	-	-	-
wielicki	-	-	-	-	-
tatrzański	-	-	-	-	-

wykonał: Adrian Papis

#### Źródła danych:

Liczby zachorowań, podejrzeń zachorowań oraz zgonów: Dane z okresowych, zbiorczych „Meldunków o zachorowaniach i podejrzaniach zachorowań na grypę”, nadsyłanych do powiatowych stacji sanitarno-epidemiologicznych przez wszystkie jednostki ochrony zdrowia, do których zgłosili się chorzy, oraz dane ze zgłoszeń zgonów nadsyłanych do powiatowych i/lub wojewódzkich stacji sanitarno-epidemiologicznych przez lekarzy, przesyłane przez wojewódzkie stacje sanitarno-epidemiologiczne w formie zagregowanej do Zakładu Epidemiologii NIZP-PZH.

W "Meldunkach" - zgodnie z definicją grypy przyjętą na potrzeby nadzoru nad chorobami zakaźnymi w krajach Unii Europejskiej (Dz.U. L 262 z 27.9.2012) - wykazuje się grypę (rozpoznaną klinicznie i/lub laboratoryjnie)

oraz wszystkie rozpoznane klinicznie zachorowania grypopodobne i ostre zakażenia dróg oddechowych spełniające kryteria definicji.