

INFORMACJA O SYTUACJI HYDROLOGICZNO – METEOROLOGICZNEJ W POLSCE z dnia 30 sierpnia 2024 r.

1. Ostrzeżenia hydrologiczne

W dniu 30 sierpnia 2024 r. (na godz. 11:00) **obowiązują ostrzeżenia hydrologiczne¹ 1 stopnia** dotyczące **gwałtownych wzrostów stanów wody**:

- **Odra dolna od Warty do Gryfina, Ina i Płonia** – od godz. 10:00 dnia 30.08.2024 r. do godz. 18:00 dnia 30.08.2024 r.;

W związku z prognozowanymi opadami o charakterze burzowym, na mniejszych rzekach oraz w zlewniach zurbanizowanych mogą wystąpić gwałtowne wzrosty stanów wody i lokalne podtopienia.

- **Cieśnina Świna, Zlewnia Zalewu Szczecińskiego - południe, Zlewnia Ujścia Odry, Zlewnia Cieśniny Dziwnej, Przymorze od Cieśniny Dziwnej do Regi, Rega od Mołstowej do ujścia, Rega od źródła do Mołstowej, Przymorze od Regi do Parsęty, Parsęta od Radew do ujścia, Parsęta od źródła do Radew, Przymorze od Parsęty do Wieprzy, Radew, Wieprza od Bystrzenicy do ujścia, Przymorze od Wieprzy do Słupi, Słupia od Skotawy do ujścia, Przymorze od Słupi do Łupawy, Łupawa od wodowskazu Łupawa do ujścia, Łeba od Lęborka 2 do ujścia, Przymorze od Łeby do Redy** – od godz. 10:00 dnia 30.08.2024 r. do godz. 18:00 dnia 30.08.2024 r.;

W obszarach występowania prognozowanych opadów burzowych, na mniejszych rzekach oraz w zlewniach zurbanizowanych, mogą wystąpić gwałtowne wzrosty stanów wody i lokalne podtopienia.

- **Wieprza od źródła do Bystrzenicy, Słupia od źródła do Skotawy, Łupawa od źródła do wodowskazu Łupawa, Łeba od źródła do Lęborka 2, Reda, Przymorze od Redy do Martwej Wisły, Martwa Wisła, Przymorze od Martwej Wisły do Wisły, Przymorze od Wisły do granicy państwa na Mierzei Wiślanej, Zlewnia Zalewu Wiślanego do Nogatu, Elbląg, Wąska, Nogat, Bauda, Pasłęka od Wałszy do ujścia, Pasłęka od źródła do Wałszy, Zalew Wiślany - Banówka i Świeża, Wałsza, Drwęca Warmińska, Wisła od Torunia do Tczewa (zl), Tążyzna, Mień, Brda od źródła do Sępólnej, Brda od Sępólnej do ujścia, Wda od źródła po Czarną Wodę, Wda od Czarnej Wody do ujścia, Wierzyca od źródła do Bożegopola Szlacheckiego, Wierzyca od Bożegopola Szlacheckiego do ujścia, Osa, Drwęca od Rypienicy do ujścia, Drwęca od Welu do Rypienicy, Drwęca od źródła do Welu, Wel** – od godz. 14:00 dnia 30.08.2024 r. do godz. 01:00 dnia 31.08.2024 r.;

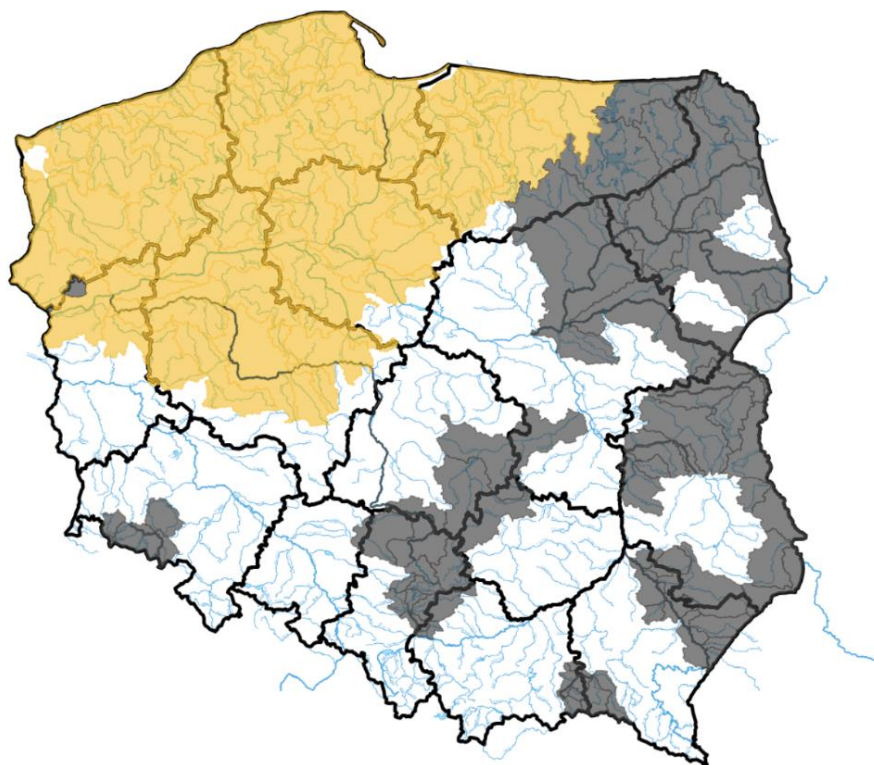
W obszarach występowania prognozowanych opadów burzowych, na mniejszych rzekach oraz w zlewniach zurbanizowanych, mogą wystąpić gwałtowne wzrosty stanów wody i lokalne podtopienia.

- **Górna Łyna, Dolna Łyna** – od godz. 14:00 dnia 30.08.2024 r. do godz. 01:00 dnia 31.08.2024 r.;

W obszarach występowania prognozowanych opadów burzowych, na mniejszych rzekach oraz w zlewniach zurbanizowanych, mogą wystąpić gwałtowne wzrosty stanów wody. W zlewniach kontrolowanych, w przypadku wystąpienia szczególnie intensywnych opadów, istnieje możliwość przekroczenia stanów ostrzegawczych.

- **Warta środkowa od Rgilewki do Proсны, Bawół, Wrześnica, Warta środkowa od Proсны do Wełny, Kanał Mosiński, Wełna, Warta środkowa od Wełny do Noteci, Proсны dolna, Noteć górna, Łobżonka, Noteć środkowa, Gwda, Drawa, Noteć dolna, Warta dolna od Noteci do ujścia, Obra** – od godz. 14:00 dnia 30.08.2024 r. do godz. 01:00 dnia 31.08.2024 r.;

W związku z prognozowanymi opadami deszczu o charakterze burzowym, na mniejszych rzekach oraz w zlewniach zurbanizowanych, mogą wystąpić gwałtowne wzrosty poziomu wody i podtopienia. W zlewniach kontrolowanych, w przypadku wystąpienia szczególnie intensywnych opadów, istnieje możliwość przekroczenia stanów ostrzegawczych.



Źródło: IMGW-PIB

2. Ostrzeżenia meteorologiczne

W dniu 30 sierpnia 2024 r. (na godz. 11:00) **obowiązują ostrzeżenia meteorologiczne¹ 2 stopnia** dotyczące **upału**:

- **województwo dolnośląskie** (pow. bolesławiecki, dzierzoniowski, głogowski, górski, jaworski, legnicki, lubański, lubiński, lwówecki, milicki, oleśnicki, oławski, polkowicki, strzeliński, średzki (dolnośląskie), świdnicki (dolnośląskie), trzebnicki, wołowski, wrocławski, ząbkowicki, zgorzelecki, złotoryjski, Legnica, Wrocław), województwo kujawsko-pomorskie (pow. aleksandrowski, brodnicki, bydgoski, chełmiński, golubsko-dobrzyński, grudziądzki, inowrocławski, lipnowski, mogileński, nakielski, radziejowski, rypiński, sępoleński, świecki, toruński, tucholski, wąbrzeski, włocławski, żniński, Bydgoszcz, Grudziądz, Toruń, Włocławek), województwo lubuskie (pow. gorzowski, krośnieński (lubuskie), międzyrzecki, nowosolski, ślubicki, strzelecko-drezdenecki, sulęciński, świebodziński, zielonogórski, żagański, żarski, wschowski, Gorzów Wielkopolski, Zielona Góra), województwo łódzkie (pow. kutnowski, łęczycki, łowicki, poddębicki, sieradzki, zduńskowolski, zgierski), województwo mazowieckie (pow. ciechanowski, gostyniński, legionowski, makowski, mławski, nowodworski (mazowieckie), ostrołęcki, ostrowski (mazowieckie), plocki, płoński, przasnyski, pułtuski, sierpecki, sochaczewski, warszawski zachodni, wyszkowski, żuromiński, Ostrołęka, Płock), województwo podlaskie (pow. augustowski, białostocki, grajewski, kolneński, łomżyński, moniecki, sejneński, sokółski, suwalski, wysokomazowiecki, zambrowski, Białystok, Łomża, Suwałki), województwo pomorskie (pow. chojnicki, człuchowski, gdański, kartuski, kościerski, kwidzyński, malborski, nowodworski (pomorskie), pucki, starogardzki, tczewski, wejherowski, sztumski, Gdańsk, Gdynia, Sopot), województwo warmińsko-mazurskie (pow. bartoszycki, braniewski, działdowski, elbląski, ełcki, giżycki, iławski, kętrzyński, lidzbarski, mrągowski, nidzicki, nowomiejski, olecki, olsztyński, ostródzki, piski, szczycieński, gołdapski, węgorzewski, Elbląg, Olsztyn), województwo wielkopolskie (wszystkie powiaty) – od godz. 13:00 dnia 29.08.2024 do godz. 18:00 dnia 30.08.2024;

Prognozuje się upały. Temperatura maksymalna w dzień od 28°C do 32°C. Temperatura minimalna w nocy od 16°C do 20°C.

- **województwo lubelskie** (pow. bialski, chełmski, krasnostawski, lubartowski, lubelski, łęczyński, łukowski, opolski, parczewski, puławski, radzyński, rycki, świdnicki, włodawski, Biała Podlaska, Chełm, Lublin), **województwo łódzkie** (pow. bełchatowski, łaski, łódzki wschodni, opoczyński, pabianicki, pajęczański, piotrkowski, rawski, skierniewicki, tomaszowski, wieluński, wieruszowski, brzeziński, Łódź, Piotrków Trybunalski, Skierniewice), **województwo mazowieckie** (pow. białobrzegi, garwoliński, grodziski, grójecki, kozienicki, lipski, łosicki, miński, otwocki, piaseczyński, pruszkowski, przysuski, radomski, siedlecki, sokołowski, szydłowiecki, węgrowski, wołomiński, zwoleniński, żyrardowski, Radom, Siedlce, Warszawa), **województwo podlaskie** (pow. bielski, hajnowski, siemiatycki) – od godz. 13:00 dnia 29.08.2024 do godz. 18:00 dnia 30.08.2024;

Prognozuje się upały. Temperatura maksymalna w dzień od 28°C do 32°C. Temperatura minimalna w nocy od 16°C do 20°C.

W dniu 30 sierpnia 2024 r. (na godz. 11:00) **obowiązują ostrzeżenia meteorologiczne¹ 1 stopnia** dotyczące **upału**:

- **województwo małopolskie** (pow. gorlicki, limanowski, myślenicki, nowosądecki, nowotarski, oświęcimski, suski, wadowicki, Nowy Sącz), **województwo opolskie** (pow. głubczycki, kędzierzyńsko-kozielski, kluczborski, krapkowicki, oleski, prudnicki), **województwo śląskie** (pow. bielski, cieszyński, częstochowski, kłobucki, pszczyński, raciborski, rybnicki, wodzisławski, żywiecki, Bielsko-Biała, Częstochowa, Jastrzębie-Zdrój, Rybnik, Żory) – od godz. 13:00 dnia 28.08.2024 do godz. 18:00 dnia 31.08.2024;

Prognozuje się upały. Temperatura maksymalna w dzień od 29°C do 31°C. Temperatura minimalna w nocy od 15°C do 18°C.

- **województwo małopolskie** (pow. bocheński, brzeski, chrzanowski, dąbrowski, krakowski, miechowski, olkuski, proszowicki, tarnowski, wielicki, Kraków, Tarnów), **województwo opolskie** (pow. opolski, strzelecki, Opole), **województwo śląskie** (pow. będziński, gliwicki, lubliniecki, mikołowski, myszkowski, tarnogórski, bieruńsko-lędziński, zawierciański, Bytom, Chorzów, Dąbrowa Górnicza, Gliwice, Jaworzno, Katowice, Mysłowice, Piekary Śląskie, Ruda Śląska, Siemianowice Śląskie, Sosnowiec, Świętochłowice, Tychy, Zabrze) – od godz. 13:00 dnia 28.08.2024 do godz. 18:00 dnia 31.08.2024;

Prognozuje się upały. Temperatura maksymalna w dzień od 29°C do 31°C. Temperatura minimalna w nocy od 15°C do 18°C.

- **województwo lubelskie** (pow. biłgorajski, hrubieszowski, janowski, tomaszowski, zamojski, Zamość), **województwo podkarpackie** (pow. dębicki, jarosławski, kolbuszowski, leżajski, lubaczowski, łańcucki, mielecki, niżański, przemyski, przeworski, ropczycko-sędziszowski, rzeszowski, stalowowolski, strzyżowski, tarnobrzegi, Przemyśl, Rzeszów, Tarnobrzeg), **województwo świętokrzyskie** (pow. buski, jędrzejowski, kazimierski, pińczowski, sandomierski, staszowski) – od godz. 12:54 dnia 28.08.2024 do godz. 18:00 dnia 31.08.2024;

Prognozuje się upały. Temperatura maksymalna w dzień od 29°C do 31°C. Temperatura minimalna w nocy od 15°C do 18°C.

- **województwo lubelskie** (pow. kraśnicki), **województwo łódzkie** (pow. radomszczański), **województwo świętokrzyskie** (pow. kielecki, konecki, opatowski, ostrowiecki, skarżyski, starachowicki, włoszczowski, Kielce) – od godz. 13:00 dnia 29.08.2024 do godz. 18:00 dnia 31.08.2024;

Prognozuje się upały. Temperatura maksymalna w dzień od 29°C do 32°C. Temperatura minimalna w nocy od 16°C do 18°C.

- **województwo podkarpackie** (pow. bieszczadzki, brzozowski, jasielski, krośnieński (podkarpackie), sanocki, leski, Krosno) – od godz. 13:00 dnia 29.08.2024 do godz. 18:00 dnia 31.08.2024;

Prognozuje się upały. Temperatura maksymalna w dzień od 28°C do 30°C. Temperatura minimalna w nocy od 14°C do 17°C.

- **województwo opolskie** (pow. brzeski, namysłowski, nyski) – od godz. 13:00 dnia 29.08.2024 do godz. 18:00 dnia 30.08.2024;

Prognozuje się upały. Temperatura maksymalna w dzień od 29°C do 31°C. Temperatura minimalna w nocy od 15°C do 18°C.

- **województwo dolnośląskie** (pow. jeleniogórski, kamiennogórski, kłodzki, wałbrzyski, Jelenia Góra, Wałbrzych) – od godz. 13:00 dnia 29.08.2024 do godz. 18:00 dnia 31.08.2024;

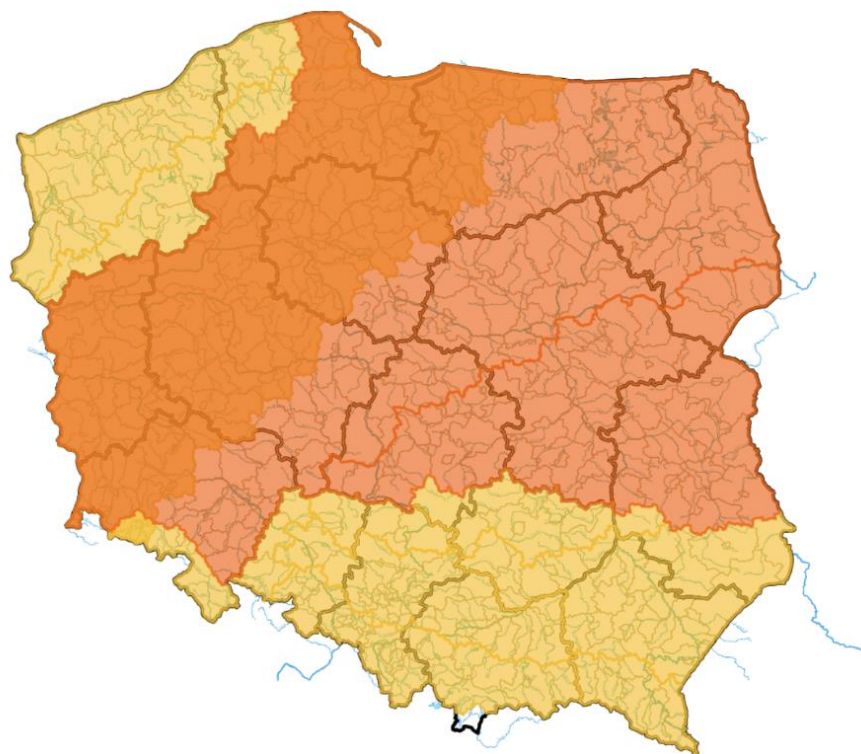
Prognozuje się upały. Temperatura maksymalna w dzień od 29°C do 31°C. Temperatura minimalna w nocy od 15°C do 17°C.

W dniu 30 sierpnia 2024 r. (na godz. 11:00) **obowiązują ostrzeżenia meteorologiczne¹ 1 stopnia** dotyczące **burz**:

- **województwo dolnośląskie** (pow. bolesławiecki, głogowski, górowski, jeleniogórski, legnicki, lubański, lubiński, lwówecki, polkowicki, zgorzelecki, złotoryjski, Jelenia Góra, Legnica), **województwo kujawsko-pomorskie** (pow. brodnicki, bydgoski, chełmiński, golubsko-dobrzyński, grudziądzki, inowrocławski, mogileński, nakielski, sępoleński, świecki, toruński, tucholski, wąbrzeski, żniński, Bydgoszcz, Grudziądz, Toruń), **województwo lubuskie** (pow. gorzowski, krośnieński, międzyrzecki, nowosolski, ślubicki, strzelecko-drezdenecki, sulęciński, świebodziński, zielonogórski, żagański, żarski, wschowski, Gorzów Wielkopolski, Zielona Góra), **województwo pomorskie** (pow. bytowski, chojnicki, człuchowski, gdański, kartuski, kościerski, kwidzyński, malborski, nowodworski, starogardzki, tczewski, sztumski, Gdańsk, Gdynia, Sopot), **województwo warmińsko-mazurskie** (pow. bartoszycki, braniewski, elbląski, iławski, lidzbarski, nowomiejski, ostródzki, Elbląg), **województwo wielkopolskie** (pow. chodzieski, czarnkowsko-trzcianecki, gnieźnieński, gostyński, grodziski, jarociński, kościański, leszczyński, międzychodzki, nowotomyski, obornicki, pilski, poznański, rawicki, słupecki, szamotułski, średzki, śremski, wągrowiecki, wolsztyński, wrzesiński, złotowski, Leszno, Poznań), **województwo zachodniopomorskie** (pow. choszczeński, drawski, myśliborski, szczecinecki, wałecki) – od godz. 14:00 dnia 30.08.2024 do godz. 23:00 dnia 30.08.2024;

Prognozowane są burze, którym miejscami będą towarzyszyć silne opady deszczu od 20 mm do 35 mm oraz porywy wiatru do 70 km/h. Lokalnie możliwy mały grad.

- **województwo pomorskie** (pow. lęborski, pucki, słupski, wejherowski, Słupsk), województwo zachodniopomorskie (pow. białogardzki, goleniowski, gryficki, gryfiński, kamieński, kołobrzeski, koszaliński, policki, pyrzycki, sławieński, stargardzki, świdwiński, łobeski, Koszalin, Szczecin, Świnoujście) – od godz. 10:00 dnia 30.08.2024 do godz. 16:00 dnia 30.08.2024; Prognozowane są burze, którym miejscami będą towarzyszyć silne opady deszczu od 20 mm do 35 mm oraz porywy wiatru do 70 km/h. Lokalnie możliwy mały grad.



Źródło: IMGW-PIB

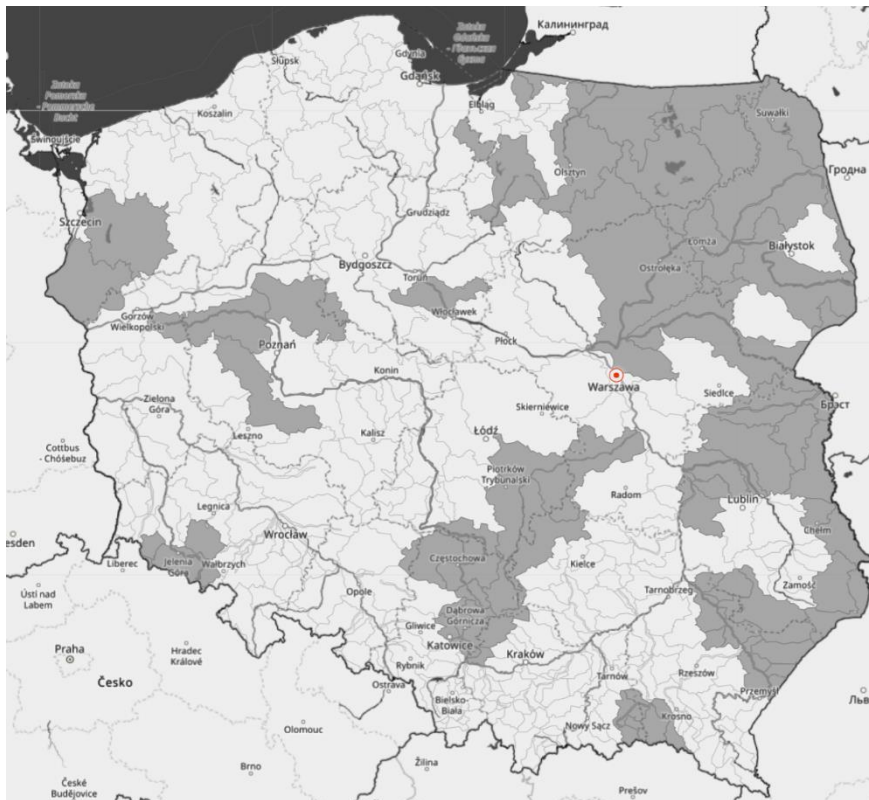
3. Ostrzeżenia dotyczące suszy

W dniu 30 sierpnia 2024 r. (na godz. 11:00) obowiązują **ostrzeżenia dotyczące suszy hydrologicznej**¹.

W kolejnych dniach spodziewane jest dalsze utrzymywanie się przepływów wody poniżej SNQ w następujących obszarach:

1. **Kaczawa górna do Dunina** – od 17.06.2024 r. do odwołania;
2. **Drwęca od źródła do Welu** – od 19.06.2024 r. do odwołania;
3. **Środkowa Narew** – od 20.06.2024 r. do odwołania;
4. **Dolna Narew** – od 20.06.2024 r. do odwołania;
5. **Pisa** – od 20.06.2024 r. do odwołania;
6. **Górny Elk, Górna Lega** – od 20.06.2024 r. do odwołania;
7. **Warta środkowa od Zb. Jeziorsko do Proсны, Warta środkowa od Proсны do Welny** – od 20.06.2024 r. do odwołania;
8. **Biebrza** – od 24.06.2024 r. do odwołania;
9. **zlewnia Przemszy i przyrzecza Wisły** – od 29.06.2024 r. do odwołania;
10. **Warta górna od Liswarty do Widawki, Warta górna od Widawki do Zb. Jeziorsko** – od 01.07.2024 r. do odwołania;
11. **Tążyzna** – od 03.07.2024 r. do odwołania;
12. **Zlewnia Pilicy od zb. Sulejów** – od 04.07.2024 r. do odwołania;
13. **zlewnia Bugu do ujścia Uherki** – od 09.07.2024 r. do odwołania;
14. **Wieprz od ujścia Bystrzycy do ujścia, Kurówka i przyrzecze Wisły** – od 12.07.2024 r. do odwołania;
15. **zlewnia Sanu od ujścia Wiaru do ujścia do Wisły** - od 13.07.2024 r. do odwołania;
16. **Bug** – od 17.07.2024 r. do odwołania;
17. **Kwisa górna do Zb. Leśna, Izera** – od 24.07.2024 r. do odwołania;
18. **Welna** – od 25.07.2024 r. do odwołania;
19. **zlewnia Bugu od ujścia Uherki do Krzyczewa** – od 28.07.2024 r. do odwołania;

20. zlewnia górnego Bobru – od 29.07.2024 r. do odwołania;
21. przyrzecze Warty środkowej od Wełny do Noteci – od 31.07.2024 r. do odwołania;
22. Warta górna z Liswartą – od 31.07.2024 r. do odwołania;
23. zlewnia Iny i Płoni – od 1.08.2024 r. do odwołania;
24. zlewnia Wisłoki do ujścia Jasiołki (wraz ze zlewnią Jasiołki) – od 1.08.2024 r. do odwołania;
25. Warta środkowa od Wełny do Noteci – od 6.08.2024 r. do odwołania;
26. Górna Narew, Leśna – od 6.08.2024 r. do odwołania;
27. Zlewnia Łyny - od 9.08.2024 r. do odwołania;
28. Mień - od 9.08.2024 r. do odwołania;
29. Wisła od Torunia do Tczewa – od 9.08.2024 r. do odwołania;
30. Przyrzecze Odry dolnej od Warty do Gryfina - od 14.08.2024 r. do odwołania;
31. Zlewnia Węgorapy – od 19.08.2024 r. do odwołania.
32. Kanał Mosiński – od 20.08.2024 r. do odwołania;
33. Elbląg – od 20.08.2024 r. do odwołania;
34. Pilica do Zb. Sulejów – od 23.08.2024 r. do odwołania;
35. Pasłęka od Wąszy do ujścia, Zalew Wiślany - Banówka i Świeża – od 23.08.2024 r. do odwołania;
36. Drwęca od Welu do Rypienicy – od 26.08.2024 r. do odwołania;
37. Zlewnia rzeki Niemen – od 30.08.2024 r. do odwołania .



Źródło: IMGW-PIB

¹ Źródłem prezentowanych danych są informacje zbierane i przetwarzane przez państwową służbę hydrologiczno–meteorologiczną, którymi rozporządza „IMGW– PIB”.

4. Przekroczenia stanów alarmowych i ostrzegawczych

W dniu 30 sierpnia 2024 r. (na godz. 11:00) zanotowano przekroczenie stanu alarmowego:

- na 3 stacjach wodowskazowych w dorzeczu Odry.

W dniu 30 sierpnia 2024 r. (na godz. 11:00) zanotowano przekroczenie stanu ostrzegawczego:

- na 1 stacji wodowskazowej w dorzeczu Odry;
- na 1 stacji wodowskazowej w dorzeczu Wisły.

Nazwa stacji	Rzeka	Województwo	Stan [cm]	Zmiana w ciągu doby (od 06 do 06 UTC) [cm]	Stan ostrzegawczy [cm]	Stan alarmowy [cm]
OSETNO	Barycz	dolnośląskie	305	0	260	330
KORZEŃSKO	Orla	dolnośląskie	306	-4	220	260
SZCZAWNE	Ostawa	podkarpackie	149	-	140	190
ODOLANÓW	Barycz	wielkopolskie	175	-5	90	120
ODOLANÓW	Kuroch	wielkopolskie	201	-7	160	190

Nie zanotowano opadów o dużej wydajności.

5. Pogotowia i alarmy przeciwpowodziowe.

Na terenie RZGW we Wrocławiu obowiązuje alarm przeciwpowodziowy – gm. Odolanów (pow. ostrowski, woj. wielkopolskie).

6. Informacja o zagrożeniach.

W związku z prognozowanymi opadami burzowymi możliwe są gwałtowne wzrosty stanów wody, w szczególności na mniejszych ciekach i w zlewniach zurbanizowanych.

7. Wskazanie działań niezbędnych do podjęcia w ciągu najbliższej doby.

Wzmoczony monitoring sytuacji hydrologiczno-meteorologicznej.

8. Aktualna sytuacja hydrologiczna

Dorzecze Wisły

Stany wody w dorzeczu Wisły układają się w strefie wody niskiej i średniej, lokalnie wysokiej. Stan średni zanotowano na Nidzie, Bystrzycy, Tyśmienicy, Supraśli, Nurcu, Drwęcy i Brdzie oraz lokalnie na Wiśle, Skawie, Dunajcu, Białej Tarnowskiej, Sanie, Kamiennej, Wieprzu, Pisie, Liwcu, Wkrze i Bzurze. Stan wysoki zanotowano lokalnie na Bzurze.

Dorzecze Odry

Stany wody w dorzeczu Odry układają się w strefie wody niskiej i średniej, lokalnie wysokiej. Stan średni obserwowano na Bystrzycy, Prośnie, Gwdzie i Inie oraz lokalnie na Odrze, Ślęzie, Widawie, Kaczawie, Bobrze i Noteci. Stan wysoki zanotowano na Baryczy oraz lokalnie na Widawie, Bobrze i Noteci.

Dorzeczka rzek Przymorza, Pregoty i Niemna

Stany wody w dorzeczach rzek Przymorza, Pregoty i Niemna układają się w strefie wody średniej, lokalnie niskiej i wysokiej. Stan niski obserwowano na Parsęcie, Łebie, Gubrze, Węgorapie i Gołdapie oraz lokalnie na Pastęce i Łynie. Stan wysoki zanotowano lokalnie na górnej Łynie.

Morze Bałtyckie, Zalew Szczeciński i Zalew Wiślany

Poziom wody na stacjach morskich układu się w strefie wody średniej.

Obszar administrowany przez RZGW w Białymstoku

W ciągu ostatniej doby na obszarze administrowanym przez RZGW w Białymstoku nie odnotowano opadów atmosferycznych.

W zlewni **Narwi i Biebrzy** obserwowano stabilizację stanu wody oraz spadki związane z pracą urządzeń hydrotechnicznych. Największy spadek odnotowano na stacji Zaruzie rz. Ruż 10 cm. Stany wód utrzymują się w strefie wody średniej i niskiej, lokalnie wysokiej.

W zlewni **Łyny i Węgorapy** obserwowano stabilizację i wahania stanu wody z przewagą spadków związane z pracą urządzeń hydrotechnicznych. Największy wzrost odnotowano na stacji Sępopol rz. Łyna 11 cm. Stany wód utrzymują się w strefie wody średniej i niskiej, punktowo wysokiej.

W zlewni **Niemna** obserwowano stabilizację i niewielkie wahania stanu wody. Stany wód utrzymują się w strefie wody średniej i niskiej, punktowo wysokiej.

Na **Wielkich Jeziorach Mazurskich** utrzymują się w strefie wody średniej i niskiej.

W zlewni **Narwi i Biebrzy** przewiduje się stabilizację oraz wahania stanu wody z przewagą spadków związane z pracą urządzeń hydrotechnicznych. Stany wód utrzymają się w strefie wody średniej i niskiej, lokalnie wysokiej.

W zlewni **Łyny i Węgorapy** przewiduje się stabilizację oraz wahania stanu wody z przewagą spadków związane z pracą urządzeń hydrotechnicznych. Stany wód utrzymają się w strefie wody średniej i niskiej, lokalnie wysokiej.

W zlewni **Niemna** przewiduje się stabilizację i wahania stanu wody z przewagą spadków związane z pracą urządzeń hydrotechnicznych. Stany wód utrzymają się w strefie wody średniej i niskiej, lokalnie wysokiej.

W ciągu najbliższej doby IMGW-PIB prognozuje w dzień zachmurzenie małe i umiarkowane, od zachodu wzrastające do dużego. Na zachodzie możliwe przelotne opady deszczu i lokalne burze. Temperatura maksymalna od 29°C do 31°C. Wiatr słaby, w czasie burz porywisty, południowy i południowo-wschodni. W nocy zachmurzenie duże i umiarkowane. Temperatura minimalna od 16°C do 17°C. Wiatr słaby, południowy i południowo-zachodni, nad ranem skręcający na północny.

Obszar administrowany przez RZGW w Bydgoszczy

W ciągu minionej doby w Regionie Wodnym Noteci odnotowano śladowe opady poniżej 1 mm.

W zlewni rzeki Noteci stany wody układają się w strefie stanów niskich, średnich i wysokich.

Na Kanale Bydgoskim wzrost 12 cm na SW Prądy oraz spadek 4 cm na SW Osowa Góra.

Na rzece Dolnej Skanalizowanej Noteci od m. Nakło nad Notecią do m. Ujście zarejestrowano spadek do 6 cm na SW Krostkowo, 4 cm na SW Nakło Zachód oraz 3 cm w m. Ujście, strefa stanów niskich i wysokich.

Poniżej m. Ujście odnotowano spadek do 6 cm na SW Mikołajewo i 4 cm na SW Wrzeszczyna.

Na rzece Noteci swobodnie płynącej zarejestrowano stabilizację z lokalnymi niewielkimi wahaniami do 2 cm.

Na rzece Górnej Skanalizowanej Noteci odnotowano stabilizację z niewielkimi wahaniami do 2 cm.

W ciągu minionej doby, **na dopływach**, stany rzek układały się w strefie niskich i średnich.

W zlewni rzeki Łobżonka odnotowano spadek 2 cm, strefa stanów niskich.

W zlewni rzeki Gwdy, na górnym odcinku odnotowano spadek 2 z okresowym wahaniami do 23 cm, na dolnym odcinku także spadek do 3 cm z okresowym wahaniami do 11 cm, strefa stanów średnich.

W zlewni rzeki Drawy zarejestrowano stabilizację z tendencją spadku, strefa stanów niskich.

W ciągu najbliższej doby dla dolnego odcinka Noteci i jego dopływów prognozowana jest stabilizacja oraz spadki. Na górnym odcinku Noteci prognozowana jest stabilizacja oraz spadki. Stany wody będą układać się w strefie stanów niskich, średnich i wysokich.

W ciągu najbliższej doby IMGW-PIB prognozuje zachmurzenie małe, umiarkowane, w nocy przelotne opady deszczu i możliwe burze, prognozowana wysokość opadu deszczu w czasie burz do 10 mm, wysokość temperatura w ciągu dnia wahać się będzie od 25°C na północy do 32°C na południu regionu, temperatura minimalna w nocy spadnie do 13°C na północy regionu, wiatr słaby, umiarkowany, południowo-wschodni, w czasie burz porywy do 65 km/h.

Obszar administrowany przez RZGW w Gdańsku

W ciągu ostatniej doby na obszarze administrowanym przez RZGW w Gdańsku nie odnotowano opadu atmosferyczny powyżej 20 mm.

W regionie wodnym dolnej Wisły stanu wód układają się następująco:

Na Bałtyku stany średnie;

Na Zalewie Wiślanym strefa stanów średnich;

Na rzekach Przymorza stany średnie i niskie, miejscami wysokie;

Na rzekach w zlewni Zalewu Wiślanego stany niskie i średnie, miejscami wysokie;

Na Wiśle stany niskie, miejscami średnie;

W południowo-wschodniej części Regionu Wodnego stany średnie, miejscami niskie i wysokie;

W południowo-zachodniej części Regionu Wodnego stany średnie i wysokie, miejscami niskie.

W ciągu najbliższej doby IMGW-PIB prognozuje w dzień zachmurzenie małe i umiarkowane wzrastające do dużego. Od południa przelotne opady deszczu i miejscami burze, możliwy grad. Prognozowana wysokość opadów deszczu w czasie burzy od 10 mm do 20 mm. Temperatura maksymalna od 29°C do 31°C, nad samym morzem 24°C, 25°C. Wiatr słaby i umiarkowany, południowy i południowo-wschodni, stopniowo skręcający na kierunki zachodnie. W czasie burzy porywy wiatru do 70 km/h. W nocy zachmurzenie umiarkowane i duże z przelotnymi opadami deszczu i burzami, powoli zanikającymi od północnego zachodu. Rano nad morzem roz pogodzenia. Prognozowane opady podczas burz do 20 mm. Temperatura minimalna od 14°C do 16°C, nad morzem 17°C, 18°C. Wiatr słaby i umiarkowany, w czasie burz porywisty, północno-zachodni.

Obszar administrowany przez RZGW w Gliwicach

W ciągu ostatniej doby nie odnotowano opadów deszczu powyżej 20 mm.

Stany wody w **Regionie Wodnym Małej Wisły** kształtują się w strefie stanów niskich i średnich, punktowo wysokich.

Stany wody w **Regionie Wodnym Górnej Odry** kształtują się w strefie stanów niskich, średnich i punktowo wysokich.

Na najbliższą dobę IMGW-PIB prognozuje w dzień zachmurzenie małe, w górach okresami wzrastające do umiarkowanego. Temperatura maksymalna od 29°C do 31°C, w rejonach podgórskich od 27°C do 30°C, wysoko w Beskidach od 21°C do 24°C. Wiatr słaby, zmienny, miejscami wschodni. Wysoko w górach wiatr umiarkowany, wschodni. W nocy bezchmurnie lub zachmurzenie małe. Temperatura minimalna od 14°C do 17°C, w rejonach podgórskich od 12°C w obniżeniach terenu do 17°C na wzniesieniach, wysoko w Beskidach od 15°C do 18°C. Wiatr słaby, zmienny, z przewagą kierunków wschodnich. Wysoko w górach wiatr słaby i umiarkowany, wschodni.

Obszar administrowany przez RZGW w Krakowie

Według danych IMGW-PIB w Regionie Wodnym Górnej-Zachodniej Wisły nie wystąpiły opady deszczu.

Na rzekach i potokach w regionie odnotowano głównie stabilizację stanów wód. Największy wzrost poziomu wód odnotowano na Wiśle w profilu Czernichów-Prom (10 cm), a największy spadek na Dunajcu w profilu Żabno (14 cm). Na pozostałych odcinkach rzek i potoków wahania nie przekraczały 8 cm.

W strefie stanów średnich znajdują się górna Wisła od ujścia Soły do stopnia wodnego Przewóz, Skawa poniżej ZW Świnna Poręba, Dunajec na odcinku Sromowce Wyżne - Krościenko, Biała Tarnowska powyżej profilu Pławna oraz Nida.

Natomiast w strefie stanów niskich układają się zwierciadła Wisły poniżej Krakowa, Soły, górnej Skawy (powyżej ZW Świnna Poręba), Raby i Dunajca poniżej profilu Gołkowice.

Na najbliższą dobę IMGW-PIB prognozuje w dzień zachmurzenie małe, w górach wzrastające do umiarkowanego. W górach lokalnie możliwe przelotne opady deszczu i burze.

Obszar administrowany przez RZGW w Lublinie

W ciągu ostatniej doby na obszarze administrowanym przez RZGW w Lublinie opad dobowy o sumie powyżej 20 mm nie został zaobserwowany.

W zlewni Bugu po Krzyczew obserwowano w większości spadki oraz punktowo wzrosty i stabilizację poziomu wody, w strefie stanów niskich i średnich oraz punktowo wysokich.

W zlewni Bugu poniżej profilu Krzyczew obserwowano głównie spadki i punktowo wzrost oraz stabilizację poziomu wody, w strefie wody niskiej i średniej.

Na Bugu po Krzyczew prognozuje się wahania głównie w postaci spadków w strefie stanów niskich, średnich oraz punktowo wysokich.

W zlewni Bugu poniżej profilu Krzyczew prognozuje się spadki oraz stabilizację poziomu wody, w strefie stanów niskich, średnich.

Na najbliższą dobę IMGW-PIB prognozuje w dzień zachmurzenie małe i umiarkowane. Temperatura maksymalna od 30°C do 32°C. Wiatr słaby, wschodni. W nocy zachmurzenie małe i umiarkowane. Temperatura minimalna od 16°C do 18°C. Wiatr słaby, zmienny.

Obszar administrowany przez RZGW w Poznaniu

W ciągu minionej doby w regionie wodnym Warty nie odnotowano opadów.

W Regionie Wodnym Warty sytuacja stabilna: notuje się stabilizację bądź niewielkie spadki i wahania stanów wody.

Na **Warcie** do zbiornika Poraj niewielkie wahania w strefie stanów niskich. Poniżej do zbiornika Jeziorsko stany wody również w strefie niskich: kilkucentymetrowe spadki lub wahania, miejscami wzrost – w Częstochowie do 10 cm.

Na dopływach tego odcinka Warty stany wody w strefie niskich i średnich: przeważnie niewielkie spadki, lokalnie wahania stanów, na Widawce do ok. 17 cm. Na Warcie poniżej zbiornika Jeziorsko stany wody układają się w strefie niskich: przeważnie wahania lub wzrost, a odcinku Nowa Wieś Podgórna – Gorzów Wlkp. niewielkie spadki stanów. Na dopływach stany wody układają się w strefie średnich i niskich, jedynie na Kanale Mosińskim w wysokich: przeważnie wahania lub spadki do kilku centymetrów, największe zmiany na Powie, Wełnie i Nerze – do ok. 23 cm związane z pracą urządzeń hydrotechnicznych.

W zlewni Proсны stany wody, układają się w strefie średnich, na Swędrni oraz Ołoboku w wysokich: przeważnie niewielkie spadki stanów, lokalnie wahania, na Prośnie w Mirkowie do ok. 18 cm.

Na pośrednim stanowisku **Kanału Ślesińskiego** rzędna piętrzenia układa się pomiędzy NPP a MaxPP, a na szczytowym pomiędzy MinPP a NPP.

Na **Warcie** do zbiornika Poraj i dalej do zbiornika Jeziorsko prognozowane są stabilne stany wody w strefie stanów niskich, lokalnie możliwe niewielkie wahania bądź spadek. Na dopływach stany wody w strefie niskich, lokalnie w

średnich: przeważnie stabilne, lokalnie niewielkie wahania lub spadek. Poniżej zbiornika Jeziorsko na Warcie stany wody w strefie niskich: stabilnie, lokalnie kilkucentymetrowe wahania albo spadek, na odcinku ujściowym możliwe wzrosty. Na dopływach tego odcinka Warty stany wody w strefie średnich i niskich, miejscowo wysokich: przeważnie niewielkie spadki, lokalnie stabilne bądź wahania, możliwe wzrosty wywołane przejściem frontu burzowego. W zlewni Proсны stany wody w strefie średnich i wysokich: na Prośnie oraz dopływach dalsze, niewielkie spadki lub stabilizacja.

W ciągu najbliższej doby IMGW-PIB prognozuje zachmurzenie początkowo małe, później od zachodu województwa wzrastające do umiarkowanego i dużego, aż do wystąpienia po południu i wieczorem przelotnych opadów deszczu i burz, lokalnie grad. Prognozowana wysokość opadów w czasie burz około 25 mm. Temperatura minimalna od 15°C, maksymalna do 32°C. Wiatr a ogół słaby, południowo-wschodni i południowy, po południu stopniowo skręcający na północno-zachodni i północny. W czasie burz porywy wiatru do 70 km/h.

Obszar administrowany przez RZGW w Rzeszowie

W ciągu ostatniej doby zaobserwowano śladowe opady w zlewni Dolnego Sanu, San – ujście Tanwi, Środkowego Sanu, Dolnego Wisłoka, Dolnej Wisłoki oraz brak opadów na pozostałym obszarze administrowanym przez RZGW w Rzeszowie.

Na obszarze zlewni **Sanu i Wisłoka** stany wód układają się w strefie wody niskiej oraz lokalnie średniej. W ciągu ostatniej doby na większości stacji wodowskazowych zaobserwowano spadek stanu wody. Wzrost stanu wody miał miejsce w przekroju Zapałów na Lubaczówce (2 cm), Biłgoraj na Ładzie (1 cm).

Na obszarze **zlewni Wisłoki i Łęgu** stany wód układają się w strefie wody niskiej oraz średniej. W ciągu ostatniej doby na większości stacji wodowskazowych zaobserwowano spadek oraz stabilizację stanu wody. Wzrost miał miejsce w przekroju Brzeźnica na Brzeźnicy (1 cm).

Na najbliższą dobę IMGW-PIB prognozuje w dzień zachmurzenie małe, na południu umiarkowane. Temperatura maksymalna od 29°C do 31°C. Wiatr słaby, wschodni. W nocy zachmurzenie małe. Temperatura minimalna od 15°C do 17°C. Wiatr słaby, zmienny, z przewagą kierunków wschodnich.

Obszar administrowany przez RZGW w Szczecinie

Stany wody na wodowskazach **Odry granicznej poniżej ujścia Warty** układają się przeważnie w strefie stanów niskich, lokalnie w Widuchowej w strefie stanów średnich.

W **ujściowym odcinku Odry i na Zalewie Szczecińskim** stany wody układają się w strefie stanów średnich.

Na **odcinku wybrzeża morskiego** stany wody układają się w strefie stanów średnich.

Na rz. **Myśli** stany wody w górnym odcinku układają się w dolnej strefie stanów średnich z nieznaczną tendencją rosnącą, w dolnym odcinku w strefie stanów niskich.

Na rz. **Płoni** stany wody układają się w strefie stanów średnich.

Na rz. **Inie** stany wody układają się w strefie stanów średnich, przy czym w dolnym odcinku nieznacznie powyżej dolnej granicy strefy.

Na rz. **Małej Inie** stany wody układają się w strefie stanów średnich.

Stany **rzek Przymorza Zachodniego** układają się w strefie stanów średnich i niskich, lokalnie wysokich.

Na rz. **Redze** stany wody układają się w strefie stanów średnich, przy czym w dolnym odcinku nieznacznie powyżej dolnej granicy strefy.

Na rz. **Sąpólnej** stany wody układają się w strefie stanów niskich.

Na rz. **Parsecie** stany wody układają się przeważnie w strefie stanów niskich, lokalnie w środkowy odcinku (Białogard) w strefie stanów średnich.

Na rz. **Radew** stany wody w górnym odcinku układają się w strefie stanów niskich, w dolnym odcinku w strefie stanów średnich.

Na rz. **Dzierżęcince** stany wody układają się w strefie stanów średnich.

Na rz. **Grabowa** stany wody układają się w strefie stanów wysokich.

Na rz. **Wieprzy** stany wody układają się w strefie stanów niskich.

Na rz. **Studnicy** stany wody układają się w strefie stanów średnich.

Obszar administrowany przez RZGW w Warszawie

Na obszarze administrowanym przez RZGW w Warszawie opad dobowy powyżej 20 mm nie został zaobserwowany. Obecnie stany wód na obszarze administrowanym przez RZGW w Warszawie układają się w strefie stanów niskich, lokalnie średnich i wysokich.

W ciągu najbliższej doby na **Wiśle** prognozuje się – od stacji: Zawichost do stacji: Warszawa-Nadwilanówka stabilizację stanu wody w strefie stanów niskich; od stacji: Warszawa-Bulwary do stacji: Wychódźc niewielkie spadki stanu wody w strefie stanów niskich; od stacji: Wyszogród do stacji: Kępa Polska stabilizację stanu wody w strefie stanów niskich; na stacji: Włocławek wahania stanu wody w strefie stanów niskich.

Na dopływach Wisły od Zawichostu do Włocławka przewiduje się wahania stanu wody w strefie stanów niskich, lokalnie średnich i wysokich.

W ciągu najbliższej doby **na Narwi od Orzyca po ujście** prognozuje się stabilizację stanu wody w strefie stanów niskich, lokalnie wahania stanów wody w strefie stanów niskich (stacja: Orzechowo).

Na dopływach Narwi od Orzyca po ujście przewiduje się wahania stanu wody w strefie stanów średnich, lokalnie niskich i wysokich.

W ciągu najbliższej doby na **Bugu od Liwca do ujścia** prognozuje się stabilizację stanu wody w strefie stanów niskich.

W ciągu najbliższej doby w regionie administrowanym przez RZGW w Warszawie IMGW-PIB prognozuje w trakcie dnia na przeważającym obszarze brak opadów, tylko na krańcach zachodnich, północno-zachodnich i północnych opady deszczu i burze o zróżnicowanym zakresie i intensywności, lokalnie z gradem. Prognozowana suma opadów od 15 mm do 35 mm. Temperatura maksymalna w przedziale od 29°C do 32°C. W Górach Świętokrzyskich do 27°C. Wiatr słaby, okresami zmienny. Podczas burz porywy do 70 km/h. W nocy na przeważającym obszarze brak opadów, tylko na krańcach zachodnich, północno-zachodnich i północnych opady deszczu i burze o zróżnicowanym zakresie i intensywności. Prognozowana suma opadów od 10 mm do 35 mm. Temperatura minimalna w przedziale od 14°C do 18°C. W Górach Świętokrzyskich do 19°C. Wiatr słaby i zmienny, podczas burz porywisty.

Obszar administrowany przez RZGW we Wrocławiu

W minionej dobie odnotowano lokalne opady deszczu, maksymalne w zlewni Bobru – 18 mm, Nysy Łużyckiej – 13 mm, Kwisy – 10 mm, w pozostałych zlewniach opad śladowy.

Stany wód na wodowskazach **środkowej Odry** (poniżej ujścia Nysy Kłodzkiej) układają się w strefie stanów niskich i średnich na Odrze skanalizowanej oraz niskich na odcinku swobodnie płynącym.

Stany wód na wodowskazach **dolnej Odry** (powyżej ujścia Warty) układają się w strefie stanów niskich.

Stany wód na **pozostałych wodowskazach** układają się głównie w strefie stanów niskich i średnich oraz lokalnie wysokich, ostrzegawczych i alarmowych.

Obecnie obserwuje się głównie stabilizację stanów wód. Lokalne wzrosty spowodowane są spływem wód opadowych w dolne odcinki rzek oraz pracą urządzeń hydrotechnicznych.

9. Informacja o zbiornikach.

		Zbiorniki retencyjne - ogółem								
		Sytuacja na dzień 30.08.2024 r. na godz. 6 ⁰⁰ (UTC)								
		Zbiorniki rzeka	Odptyw średni [m ³ /s]	Dopływ średni [m ³ /s]	Poj. aktual. [mln m ³]	* Poj. norm. [mln m ³]	* Poj. Przy Max PP [mln m ³]	*Rezerwa pow. wymagana [mln m ³]	Aktualna rez. pow. [mln m ³]	Rezerwa do wykorzyst. %
		1	2	3	4	5	6	7	8	9
							6-5	6-4	8/7*100	
RZGW w Białymstoku	1	Zb. Siemianówka (Narew)	2,53	0,10	35,40	64,80	79,10	14,30	43,70	306
RZGW w Bydgoszczy	2	Jez. Gopło (Noteć)	0,67	0,74	0,67	-	21,66	7,70	20,99	273
	3	Zb. Pakość (Mała Noteć)	2,12	0,07	17,48	36,30	42,58	6,30	25,11	398
RZGW w Gliwicach	4	Zb. Goczałkowice **** (Wisła)	1,20	0,00	87,00	118,07	161,25	43,18	74,25	172
	5	Zb. Wisła-Czarne (Wisła)	0,25	0,23	1,69	2,36	4,04	1,68	2,35	140
	6	Zb. Łąka (Pszczynka)	0,92	0,34	6,75	8,01	11,15	3,14	4,40	140
	7	Zb. Kuźnica Wąreżyńska (Przemsza)	0,04	0,00	38,89	39,17	46,28	7,11	7,39	104
	8	Zb. Przeczycze (Przemsza)	0,94	0,36	7,52	17,37	20,29	2,92	12,77	437
	9	Zb. Kozłowa Góra (Brynica)	0,15	0,28	10,18	12,39	15,18	2,79	5,00	179
	10	Zb. Pogoria III (Pogoria)			11,41	11,41	12,03	0,62	0,62	100
	11	Zb. Dzierżno Duże (Kłodnica)	3,10	1,10	61,46	60,14	63,02			
	12	Zb. Pławniowice (Toszecki Potok)			26,53	26,74	29,15	2,41	2,62	109
	13	Zb. Dzierżno Małe (Drama)	0,30	0,16	8,62	9,50	12,30	2,80	3,68	131
	14	Zb. Turawa (Mała Panew)	3,50	1,41	68,36	80,04	92,61	12,57	24,25	193
	15	Zb. Rybnicki ** (Ruda)	1,26	1,26	19,67	22,10	23,50	1,40	3,83	274
RZGW w Krakowie	16	Zb. Czaniec (Soła)	5,80	2,50	0,70	1,30	1,30	0,00	0,00	
	17	Zb. Porąbka (Soła)	2,50	2,40	19,80	22,00	26,50	4,50	6,70	149
	18	Zb. Tresna (Soła) *	2,40	1,60	51,00	53,90	92,70	38,80	41,70	107
	19	Zb. Świnna Poręba (Skawa)	5,40	0,90	95,80	100,70	160,80	60,10	65,10	108
	20	Zb. Dobczyce (Raba) *	2,40	0,90	91,60	92,70	137,70	45,00	46,10	102
	21	Zb. Chańcza (Czarna)	1,20	1,00	10,70	14,20	23,80	9,60	13,10	136
	22	Zb. Czchów (Dunajec)	25,00	29,00	6,40	7,50	7,50	0,00	1,40	

	23	Zb. Rożnów (Dunajec) *	29,00	31,00	90,90	121,80	155,80	34,00	57,70	170
	24	Zb. Czorsztyn (Dunajec)	16,30	11,90	159,60	176,50	238,60	62,10	79,00	127
	25	Zb. Zesławice (Dłubnia)			0,42	0,42	0,73	0,31	0,31	
RZGW w Lublinie	26	Zb. Nielisz (Wieprz)	3,51	6,52	20,37	20,61	28,47	7,86	8,10	103
RZGW w Poznaniu	27	Zb. Jeziorsko (Warta)	19,00	19,00	145,54	142,80	202,04	59,20	56,50	95
	28	Zb. Poraj (Warta)	1,36	1,36	12,43	12,54	20,34	7,80	7,91	101
RZGW w Rzeszowie	29	Zb. Klimkówka (Ropa)	2,00	0,03	13,48	34,54	41,95	10,00	28,47	285
	30	Zb. Besko (Wisłok)	0,90	0,30	4,54	8,41	13,21	6,28	8,67	138
	31	Zb. Solina ** (San)	13,00	4,40	367,23	472,00	472,04	50,00	104,81	210
RZGW w Warszawie	32	Zb. Brody Iłżeckie (Kamienna)	1,39	1,39	5,56	6,72	7,59	0,88	2,03	232
	33	Zb. Wióry (Świślina)	0,50	0,00	14,98	15,73	34,66	18,93	19,68	104
	34	Zb. Sulejów (Pilica)	11,00	8,40	68,47	75,11	84,33	9,22	15,86	172
	35	Zb. Cieszanowice (Luciąża)	0,18	0,10	3,46	7,34	9,10	1,76	5,64	320
	36	Zb. Miedzna (Wąglanka)	0,26	0,26	3,15	3,40	3,80	0,40	0,65	162
	37	Zb. Domaniów (Radomka)	0,50	0,32	3,28	9,90	14,37	4,47	11,09	248
	38	Zb. Włocławek***** (Wisła)	350,00	373,00	365,90	369,880	453,590		rzędna wody górnej: 57,24 m n.p.m.	
	39	Zb. Dębe***** (Narew)	83,00	80,00	89,00	89,960	95,980		rzędna wody górnej: 78,99 m n.p.m.	
RZGW we Wrocławiu	40	Topola (Nysa Kłodzka)	5,10	5,10	14,60	16,50	21,70	5,20	7,10	137
	41	Kozielno (Nysa Kłodzka)	5,49	5,10	11,00	12,90	16,30	3,40	5,30	157
	42	Otmuchów (Nysa Kłodzka)	6,0	6,00	39,93	58,40	129,20	70,80	89,20	126
	43	Nysa (Nysa Kłodzka)	10,0	8,32	47,50	65,70	121,70	56,00	74,20	132
	44	Mietków (Bystrzyca)	2,00	0,25	40,26	63,00	77,20	14,20	37,00	260
	45	Dobromierz (Strzegomka)	0,22	0,22	5,69	10,00	11,40	1,40	5,70	419
	46	Słup (Nysa Szalona)	0,77	0,13	20,19	31,00	38,10	7,10	17,90	253
	47	Bukówka (Bóbr)	0,49	0,19	8,36	12,80	16,70	3,90	8,30	213

48	Sosnówka (Czerwonka)	0,18	0,01	10,44	10,90	14,80	3,90	4,40	113
49	Pilchowice ** (Bóbr)	3,70	4,50	22,55	24,00	50,00	26,00	27,50	106
50	Złotniki ** (Kwisa)	0,40	0,50	8,28	9,70	12,10	2,40	3,80	159
51	Leśna ** (Kwisa)	0,80	0,50	6,03	7,00	16,80	9,80	10,80	110
52	Lubachów ** (Bystrzyca)	1,10	1,10	4,80	4,90	6,80	1,90	2,00	107

* wartości stałe

** Zbiorniki energetyczne

**** Ujęcie wody pitnej

*****zbiornik przepływowy

" rzędne piętrzenia zbiornika Włocławek (m n.p.m.): Min PP: 56,5, NPP: 57,3 MaxPP: 57,3

" rzędne piętrzenia zbiornika Dąbe (m n.p.m.): Min PP: 78,52, NPP: 79,02 MaxPP: 79,22

Obszar administrowany przez RZGW w Białymstoku

Zbiornik Siemianówka pracuje zgodnie z obowiązującymi instrukcjami. Aktualna pojemność powodziowa wynosi 43,7 mln m³. Zbiornik dysponuje rezerwą powodziową na poziomie 306%.

Obszar administrowany przez RZGW w Bydgoszczy

Na zbiorniku rzędna piętrzenia wynosi 77,18 m n.p.m. (168 cm > Min PP), odpływ ze zbiornika 2,1 m³/s, na zbiorniku Gopło rzędna piętrzenia wynosi 76,40 m n.p.m. (28 cm < NPP, 91 cm < MaxPP), odpływ średni wynosi 0,7 m³/s.

Obszar administrowany przez RZGW w Gdańsku

W Regionie Wodnym Dolnej Wisły brak dużych, sztucznych zbiorników wodnych o istotnym znaczeniu przeciwpowodziowym objętych systemem monitorowania w ramach osłony przeciwpowodziowej kraju. Informacje o zbiorniku we Włocławku, który ma znaczenie dla osłony regionu, podaje RZGW w Warszawie.

Obszar administrowany przez RZGW w Gliwicach

Zgodnie zaleceniami OTKZ zbiorniki Dzierżno Duże i Wisła Czarne posiadają obniżony poziom piętrzenia.

Na zbiornikach będących w administracji RZGW w Gliwicach rezerwa powodziowa jest w pełni zachowana.

Sytuacja w dorzeczu Górnej Odry po stronie czeskiej:

Zbiornik VD Morávka, rzeka Morávka posiada 99,72% rezerwy powodziowej.

Pozostałe zbiorniki pracują w zakresie pojemności użytkowych i posiadają pełne rezerwy powodziowe (100%).

Źródło informacji - portal Povodí Odry, stan na 30.08.2024 r., godz. 08:10 CEST.

Obszar administrowany przez RZGW w Krakowie

Sytuacja na zbiornikach jest stabilna i na bieżąco monitorowana. Wszystkie zbiorniki posiadają pojemność powodziową równą lub większą niż wymagana w instrukcjach gospodarowania wodą na obiektach.

Obszar administrowany przez RZGW w Lublinie

Zbiornik Nielisz pracuje zgodnie z obowiązującymi instrukcjami. Aktualna pojemność powodziowa wynosi 8,1 mln m³. Zbiornik przeciwpowodziowy Nielisz dysponuje rezerwą powodziową 103%. Dopływ śr. do zbiornika przeciwpowodziowego Nielisz wynosi 6,52 m³/s. Odpływ śr. ze zbiornika przeciwpowodziowego Nielisz wynosi 3,51 m³/s.

Obszar administrowany przez RZGW w Poznaniu

Zbiorniki Jeziorsko posiada 95% rezerwy powodziowej, zbiornik Poraj posiada pełną rezerwę powodziową.

Na zbiorniku Jeziorsko rzędna piętrzenia wynosi 120,07 m n.p.m. (od wczoraj bez zmian, 7 cm > NPP), średni dopływ do zbiornika wynosi 19,00 m³/s przy odpływie średnim z ostatniej doby 19,00 m³/s. Zbiornik dysponuje rezerwą 56,5 mln m³, z możliwością powiększenia o dalsze 20,5 mln m³ pojemności forsowanej. Na zbiorniku Poraj rzędna piętrzenia wynosi 275,47 m n.p.m. (od wczoraj bez zmian, 3 cm < NPP), średni dopływ do zbiornika wynosi 1,39 m³/s przy odpływie średnim z ostatniej doby 1,39 m³/s. Zbiornik dysponuje rezerwą 7,9 mln m³, z możliwością powiększenia o dalsze 4,1 mln m³ pojemności forsowanej.

Obszar administrowany przez RZGW w Rzeszowie

Wszystkie zbiorniki administrowane przez RZGW w Rzeszowie posiadają pełne rezerwy powodziowe.

Na zbiorniku Klimkówka rzędna piętrzenia wynosi 386,05 m n.p.m., średni dopływ do zbiornika wynosi 0,03 m³/s przy odpływie średnim z ostatniej doby 2,0 m³/s. Zbiornik dysponuje rezerwą 28,5 mln m³. Na zbiorniku Besko rzędna piętrzenia wynosi 327,32 m n.p.m., średni dopływ do zbiornika wynosi 0,3 m³/s przy odpływie średnim z ostatniej doby 0,9 m³/s. Zbiornik dysponuje rezerwą 8,7 mln m³. Na zbiorniku Solina rzędna piętrzenia wynosi 413,45 m n.p.m., dopływ do zbiornika wynosi 4,4 m³/s przy odpływie średnim z ostatniej doby 13,0 m³/s. Zbiornik dysponuje rezerwą 104,8 mln m³.

Obszar administrowany przez RZGW w Warszawie

Wszystkie zbiorniki mają rezerwy powodziowe większe od wymaganych.

Na Zbiorniku Włocławek dopływ średni dobowy na godz. 6:00 UTC wynosił około 375 m³/s, natomiast odpływ około 350 m³/s. Rzędna wody dolnej śluzy: 42,60 m n.p.m.

Na Zbiorniku Dębe dopływ średni dobowy na godz. 6:00 UTC wynosił około 80 m³/s i był równoważony odpływem.

Na Zbiorniku Wodnym Sulejów rzędna wody górnej na godz. 6:00 UTC wynosiła 166,24 m n.p.m.

Obszar administrowany przez RZGW we Wrocławiu

Wszystkie zbiorniki posiadają wolne pojemności powodziowe i dodatkowe. Dopływy do zbiorników kształtują się w strefie stanów średnich i lokalnie niskich. Urządzenia upustowe są drożne, urządzenia manewrowe są sprawne. Suche zbiorniki przeciwpowodziowe nie piętrzą wody. Poldery przeciwpowodziowe nie piętrzą wody. Wszystkie zbiorniki pracują zgodnie z instrukcjami gospodarowania wodą. W związku z zakończeniem kolejnego etapu remontu zbiornika Otmuchów, poziom piętrzenia na zbiorniku jest sukcesywnie podnoszony.

10. Informacja o żeglowności rzek i stanie urządzeń hydrotechnicznych.

RZGW w Białymstoku

Wydano Komunikat Nawigacyjny nr 18/2024 informujący o utrudnieniach na drodze wodnej rzeki Narew w związku z trwającymi budowlami mostów drogowych.

Wydano Komunikat Nawigacyjny nr 17/2024 informujący o zamknięciu drogi wodnej rzeki Narew w km 150+457 z powodu zamknięcia 3 sekcji jazu elektrowni ENERGA S.A. w Ostrołęce.

Wydano komunikat nawigacyjny nr 16/2024 informujący o niskim stanie wód na drodze wodnej **rzeki Pisy**.

Wydano komunikat nawigacyjny nr 12/2024r- informujący o zmianie planowanych utrudnień dla jednostek pływających **w km 245+900 drogi wodnej rzeki Narew** (miejscowość Wizna).

Wydano komunikat nawigacyjny nr 11/2024 r.- informujący o udostępnieniu dla ruchu jednostek pływających **od dnia 11 czerwca śluzy Przewięź**. Przedmiotowa śluza będzie czynna codziennie w godzinach: 9:00- 20:00.

Wydano komunikat nawigacyjny nr 10/2024 r. – informujący o aktualnej głębokości tranzytowej na drodze wodnej Narew która wynosi 40 cm. W komunikacie zamieszczono wykaz wyłyceń oraz informacje o występujących utrudnieniach **na rzece Narew w km 153+000 oraz w km 245+900** w związku z prowadzonymi pracami przy budowach mostów drogowych.

W związku z niskimi stanami wód na Narwi **od dnia 5 czerwca 2024 r.** zostanie zamknięta jedna sekcja jazu piętrzącego bukłakowego Elektrowni ENERGA Ostrołęka S.A. **w km 150 + 457 rzeki Narew**. Z uwagi na powyższe koryto rzeki Narew o szerokości 40 m od brzegu lewego jest drożne, a na szerokości 20 m od brzegu prawego, podniesiona jest 1 sekcja jazu piętrzącego uniemożliwiająca przejazd obiektów pływających - komunikat nawigacyjny nr 9/2024r

Z dniem 6 maja 2024 r. otwarto dla żeglugi drogę wodną rzeki Pisy oraz System Wielkich Jezior Mazurskich – szczegółowe informacje zawarto w [komunikacie nawigacyjnym nr 4/2024r.](#)

Z dniem 26 kwietnia 2024r. otwiera się dla żeglugi drogę wodną **Kanał Augustowski** – szczegółowe informacje zawarto w [komunikacie nawigacyjnym nr 3/2024r.](#)

Z dniem 26 kwietnia 2024r. otwiera się dla żeglugi drogę wodną **rzeki Narew** – szczegółowe informacje zawarto w [komunikacie nawigacyjnym nr 2/2024r.](#)

Komunikaty nawigacyjne dostępne są pod adresem: <https://www.gov.pl/wody-polskie-bialystok>

RZGW w Bydgoszczy

Komunikaty nawigacyjne (o przeprowadzanych pracach, awariach, planowanych zamknięciach szlaku, imprezach na wodzie itp.), **bieżące informacje dot. warunków nawigacyjnych** oraz **kompleksowa informacja o żeglowności** znajdują się na stronie internetowej PGW Wody Polskie RZGW w Bydgoszczy w zakładce Komunikaty nawigacyjne, pod adresem: <http://bydgoszcz.wody.gov.pl/komunikaty-nawigacyjne>

Aktualne Komunikaty Nawigacyjne:

[Komunikat nawigacyjny nr 18/2024 z 04.07.2024 r.](#) Na czas prowadzonego remontu przegrody mostowej tj. mostu drogowego w km 105+800 w ciągu śródlądowej drogi wodnej rzeki Noteci dolnej w m. Ujście na wniosek wykonawcy ww. prac zostaje wprowadzone: okresowe ograniczenie wysokości prześwitu nad zwierciadłem wody do wartości 2,5 m ponad WWŻ w terminie od 8 lipca 2024 r. do 31 marca 2025 r. WWŻ na podstawie wodowskazu IMGW-PIB Ujście 2 wynosi 325 cm. Czasowe ograniczenie drogi wodnej w ww. kilometrażu wprowadzone jest poprzez ustawienie odpowiedniego oznakowania nawigacyjnego

[Komunikat nawigacyjny nr 17/2024 z 27.06.2024 r.](#) Na czas prowadzonego remontu przegrody mostowej tj. kładki dla pieszych w km 81+930 w ciągu śródlądowej drogi wodnej rzeki Noteci górnej w m. Pakość na wniosek wykonawcy ww. prac zostaje wprowadzone: okresowe ograniczenie wysokości prześwitu nad zwierciadłem wody do wartości 3,1 m ponad WWŻ w terminie od 27 czerwca do 31 lipca 2024 r. Czasowe ograniczenie drogi wodnej w ww. kilometrażu wprowadzone jest poprzez ustawienie odpowiedniego oznakowania nawigacyjnego.

[Komunikat nawigacyjny nr 16/2024 z 25.06.2024 r.:](#) **Zmiana czasu pracy śluz poprzez wydłużenie oraz skrócenie okresu eksploatacji w poszczególnych dniach tygodnia.**

[komunikat nawigacyjny nr 4/2024 z 23.04.2024 r.](#) : otwarcie śródlądowych dróg wodnych;

[komunikat nawigacyjny nr 12/2024 z 07.06.2024 r.](#): wykaszanie porostu roślinności rzecznej na rzece Noteci dolnej w km 68+200 - 106+100;

RZGW w Gdańsku

Nowe: W dniach **7 września 2024 r. w godz. 7:00 – 11:30** oraz **8 września 2024 r. w godz. 5:00 – 11:00.** odbędzie się impreza na wodzie pn.: „Castle Triathlon Malbork im. Bartosza Kubickiego”. **Miejscem trwania imprezy będzie rzeka Nogat od km 18+200 do km 19+200** drogi wodnej żeglownej tj. między mostem drogowym a kładką dla pieszych w Malborku. Na odcinku odbywania się imprezy wystawione zostaną znaki żeglugowe A.1: „Zakaz przejścia”(Komunikat Nawigacyjny 53/2024).

Od dnia 27.04.2024 otwarte są wszystkie drogi wodne w Regionie Wodnym Dolnej Wisły.

Informacje szczegółowe, godziny otwarcia śluz i pochylni oraz warunki żeglugi znajdują się w komunikatach nawigacyjnych oraz w codziennej informacji żeglugowej, które publikujemy na naszej stronie internetowej:

[Komunikaty nawigacyjne - Regionalny Zarząd Gospodarki Wodnej w Gdańsku - Portal Gov.pl \(www.gov.pl\)](http://www.gov.pl)

RZGW w Gliwicach

KANAŁ GLIWICKI:

Nowe: W związku z wydanym Rozporządzeniem porządkowym Wojewody Śląskiego z dnia 28 sierpnia 2024 r. (Dz. Urz. Województwa Śląskiego poz. 5717) w sprawie wprowadzenia zakazu korzystania z wód sekcji IV Kanału Gliwickiego w km 21+570 do km 30+890 (od śluzy Rudziniec do śluzy Dzierżno) od dnia 28.08.2024 r. zostają wstrzymane do odwołania śluzowania przez: Śluzę Rudziniec w km 21+570 Kanału Gliwickiego, Śluzę Dzierżno w km 30+890 Kanału Gliwickiego.

Z uwagi na prace remontowe od dnia 28.05.2024 r. od godz. 06:00 zamyka dla żeglugi komorę południową Śluzy Kłodnica w km 3+630 Kanału Gliwickiego. Informacja o przywróceniu żeglugi przez komorę południową zostanie opublikowana oddzielnym komunikatem. W tym okresie śluzowania odbywać się będą wyłącznie komorą północną. Informujemy, że z uwagi na treść punktu 1 działań interwencyjnych zawartych w Załączniku nr 2 do Protokołu z posiedzenia Zespołu Zarządzania Kryzysowego Ministra Klimatu i Środowiska z dnia 14 maja 2024 r., od godziny 6:00 dnia 16.05.2024 r. ograniczone zostają śluzowania jednostek pływających na Śluzie Dzierżno w km 30+890 Kanału Gliwickiego. Szczegóły w [komunikacie nawigacyjnym nr 9/2024](#).

Ograniczone zostają śluzowania jednostek pływających na Śluzie Dzierżno w km 30+890 Kanału Gliwickiego. Termin i godziny śluzowań należy uzgodnić z administratorem Kanału Gliwickiego tj. Zarządem Zlewni w Gliwicach.

Śluzowania z sekcji VI na sekcję V realizowane będą w godzinach: 8:00, 10:00, 12:00, 14:00, 16:00, 18:00 i 20:00. Śluzowania oraz z sekcji V na VI realizowane będą w godzinach: 7:00, 9:00, 11:00, 13:00, 15:00, 17:00, 19:00 i 21:00.

Od dnia 25.03.2024 r. od godz. 06:00 otwiera dla żeglugi Kanał Gliwicki w km 0+000 – 39+400 oraz Kanał Kędzierzyński w km 0+000 – 5+600.

ODRA

W związku z sytuacją kryzysową na Zbiorniku Dzierżno Duże oraz na IV sekcji Kanału Gliwickiego nie będą prowadzone prace remontowe Nowego Jazu Stopnia Wodnego Koźle w km 95+540 Odrzańskiej Drogi Wodnej (ODW).

Szlak żeglugowy otwarty z następującymi ograniczeniami:

1. Rzeka Odra w km 51+000 – 88+000:
 - Przy stanie wodowskazowym na posterunku Racibórz Miedonia poniżej 180 cm szlak żeglugowy zamknięty dla żeglugi;
 - Przy stanie wodowskazowym na posterunku Racibórz Miedonia w zakresie 180 – 210 cm szlak żeglugowy otwarty z ograniczeniami. Możliwa żegluga jednostek o zanurzeniu do 50 cm;
 - Przy stanie wodowskazowym na posterunku Racibórz-Miedonia w zakresie 210 - 400 cm szlak żeglugowy otwarty (parametry drogi wodnej dla klasy Ia).
 - Utrudnienia na szlaku – mogą występować lokalne utrudnienia w postaci zalegających w korycie rzeki konarów drzew i gałęzi. W związku z powyższym prosimy o zachowanie szczególnej ostrożności w trakcie rejsu.
2. Rzeka Odra w km 88+000 – 95+540 – głębokość tranzytowa 80 cm.
3. Rzeka Odra w km 95+540 – 98+600 – głębokość tranzytowa 120 cm,
4. Rzeka Odra w km 98+600 – 157+700 – głębokość tranzytowa 140 cm,
5. Rzeka Odra w km 157+700 – 181+300 – głębokość tranzytowa 140 cm,

W związku z prowadzonymi pracami remontowymi śluzy pociągowej Stopnia Wodnego Zawada w km 174+850 ODW, przejście jednostek przez ten obiekt hydrotechniczny możliwe będzie wyłącznie małą komorą o długości 55 m oraz szerokości 9,6 m. Szczegóły w komunikacie nawigacyjnym nr 2/2024 z dnia 16.02.2024 r.

Komunikaty nawigacyjne dostępne są pod adresem: <https://gliwice.wody.gov.pl/komunikaty-nawigacyjne>.

RZGW w Krakowie

Zgodnie z treścią komunikatu nawigacyjnego nr 24/2024 z dnia 2.07.2024, w związku z awarią czujników wyrównania poziomów wody, śluza przy stopniu wodnym Dąbie jest wyłączona z ruchu żeglugowego od dnia 02.07.2024 r. do odwołania.

Zgodnie z treścią komunikatu nawigacyjnego nr 23/2024 z dnia 28.06.2024, w związku z ponawiającymi się warunkami niskich stanów i przepływów wody w korycie Wisły, w celu zapewnienia odpowiedniego gospodarowania wodą na Stopniu Wodnym Kościuszko oraz usystematyzowania pracy śluzy Kościuszko w warunkach intensywnego ruchu turystycznego, od 1 lipca 2024 r. wprowadza się następujące godziny śluzowań we wszystkie dni tygodnia od świtu do zmierzchu: w górę rzeki: 7:00 9:30 11:15 14:00 16:00 18:30 20:30 w dół rzeki: 6:00 8:00 10:30 13:00 15:30 17:30 19:30

Zgodnie z treścią komunikatu nawigacyjnego nr 18/2024 z dnia 17.05.2024, w związku z przedłużającymi się pracami związanymi z wymianą szafy sterowniczej śluza w Borku Szlacheckim będzie zamknięta dla ruchu żeglugowego od 19 maja 2024 r. do odwołania.

Zgodnie z treścią [komunikatu nawigacyjnego nr 8/2024 z dnia 16.02.2024 r.](#) w związku z ustąpieniem zjawisk lodowych, od dnia 16 lutego 2024 r. śluzy na drodze wodnej Górnej Wisły, przy stopniach wodnych ZOH Łączany (śluza Borek Szlachecki), Kościuszko i Dąbie zostają otwarte dla żeglugi. Ze względu na występujące awarie i prowadzone prace remontowe śluzy przy stopniach wodnych Dwory, Smolice i Przewóz pozostają zamknięte dla żeglugi do odwołania.

Zgodnie z treścią [komunikatu nawigacyjnego nr 21/2023](#) z dnia 26.06.2023 r., w związku z rozpoczęciem prac remontowych lewego przęsła bramy przeciwpowodziowej na Kanale Łączany-Skawina, od dnia 27 czerwca 2023 r. do odwołania lewe przęsło będzie zamknięte dla żeglugi, a żegluga będzie odbywać się prawym przęsłem.

Zgodnie z treścią [komunikatu nawigacyjnego nr 16/2022](#), z dnia 08.07.2022 r. informujemy, że w związku z prowadzonymi pracami remontowymi kierownicy w awanporcie dolnym **stopnia wodnego Kościuszko**, z uwagi na bezpieczeństwo użytkowników drogi wodnej, **od dnia 08 lipca 2022 r. do odwołania zawieszają się śluzowanie w porze nocnej.**

Zgodnie z treścią [komunikatu nawigacyjnego nr 13/2022](#), z dnia 15.06.2022 r. informujemy, że od dnia **14.06.2022 r. szlak żeglugowy na rzece Wiśle od km 61+200 (Tyniec) do km 79+150 jest oznakowany** zgodnie z §5.02

Rozporządzenia Ministra Infrastruktury z dnia 28 kwietnia 2003 r. w sprawie przepisów żeglugowych na śródlądowych drogach wodnych (Dz.U z 2003 r. nr 212 poz. 2027) i odpowiada wymogom regulującym zasady uprawiania żeglugi w porze nocnej. Z żeglugi nocnej tymczasowo wyłączony jest odcinek od km 79+150 do km 80870 (stopień wodny Dąbie) z uwagi na modernizację linii kolejowej, w tym mostu kolejowego przez rzekę Wisłę.

Zgodnie z treścią [komunikatu nawigacyjnego nr 8/2022](#), od dnia 17.05.2022 r. **mogą nastąpić utrudnienia w żegludze, z uwagi na okresowe uruchamianie progu piętrzącego Elektrowni w Połańcu**, zlokalizowanego w km 223+650 rzeki Wisły.

Szlak żeglowny na odcinku od km 0+600 do 92+600 Wisły otwarty dla żeglugi przy ograniczeniu jego parametrów wskazanych w załącznikach [utrudnienia 1](#), [utrudnienia 2](#), [utrudnienia 3](#). W km 79+000 do km 80+900 mogą wystąpić dodatkowe utrudnienia w żegludze w związku z realizacją prac pn. „Prace na linii kolejowej E30 na odcinku Kraków Główny Towarowy – Rudzice wraz z dobudową torów linii aglomeracyjnej”. Na czas prowadzenia prac szlak żeglowny oznakowany został dodatkowymi znakami żeglugowymi, a odcinek drogi wodnej od km 79+100 do km 80+900 (Stopień Wodny Dąbie) zostanie wyłączony z uprawiania żeglugi nocnej i oznakowany sygnalizacją świetlną. Od km

92+600 do km 295+200 - odcinek otwarty dla żeglugi. Wymagana głębokość tranzytowa wynosząca 1,6 m lokalnie nie jest zachowana. Szczegóły znajdują się w załączniku [utrudnienia 4](#), [utrudnienia 5](#), [utrudnienia 6](#).

Komunikaty nawigacyjne dostępne są pod adresem: <http://krakow.wody.gov.pl/komunikaty-nawigacyjne>

RZGW w Lublinie

Z uwagi na obecną sytuację hydrologiczną głębokość tranzytowa drogi wodnej rzeki Bug na wskazanym odcinku wynosi 40 cm, przy stanie wody na wodowskazach: Zabuże – 263 cm, Frankopol - 92 cm i Małkinia Górna – 147 cm. Szczegółowe informacje zawarto w komunikacie nawigacyjnym nr 2/2024 r.

Oznakowanie szlaku żeglownego zostało wystawione na następującym odcinku drogi wodnej:

- rzeka Bug od km 42+200 do 224+200

W związku z powyższym wyżej wymieniony odcinek drogi wodnej jest od dnia 26 kwietnia otwarty - szczegółowe informacje zawarto w komunikacie nawigacyjnym nr 1/2024 r.

Komunikaty nawigacyjne dostępne są pod adresem: <http://lublin.wody.gov.pl/komunikaty-nawigacyjne>

RZGW w Poznaniu

Na obszarze administrowanym przez RZGW w Poznaniu otwarte dla żeglugi są wszystkie drogi wodne, tj.:

- rzeka Warta w km 0+000 – 406+600 (komunikat nawigacyjny nr 6/2024, 8/2024, 10/2024, 11/2024);
- Kanał Ślesiński w km 0+000 – 26+460 (komunikat nawigacyjny nr 7/2024).

RZGW w Szczecinie

W związku z pracami budowlanymi masztów transmisyjnych niemieckiego systemu NIF (Nautischer Informationsfunk) dochodzić będzie do utrudnień w ruchu żeglugowym. Utrudnienia obejmą obszar: Rzeki Odry Zachodniej w km od 3,0 do 17,1 oraz Kanału Odra – Havela w km 113,0 – 134,96. Kontakt z centralą systemu możliwy jest pod numerem telefonu: 0391 598 198 250. Planowany termin zakończenia prac – 30.09.2024 r.

Informujemy, że **na moście kolejowym w m. Kostrzyn nad Odrą w km 615,11 rz. Odry zamontowane zostało tymczasowe oznakowanie nawigacyjne**. Trwają prace nad przygotowaniem docelowego oznakowania nawigacyjnego.

Od dnia 02.07.2024 r. do odwołania zawieszono zostaje wykonywanie sondowań i kontroli na następujących odcinkach drogi wodnej:

- II odcinek eksploatacyjny rz. Odry w km 586,0 – 617,6;
- III odcinek eksploatacyjny rz. Odry w km 617,6 – 667,2.

Wskazane odcinki należy przekraczać z zachowaniem najwyższej ostrożności. Szczegóły w komunikacie nawigacyjnym nr [12/2024](#).

Od dnia 21.05.2024 r. dopuszczona jest żegluga w porze nocnej na następujących odcinkach w administracji RZGW w Szczecinie, za wyjątkiem:

- profilu mostowego w km 584,2 (most drogowy Słubice – Frankfurt nad Odrą),
- profilu mostowego w km 615,1 (most kolejowy).

O otwarciu powyższych odcinków RZGW Szczecin poinformuje oddzielnym komunikatem nawigacyjnym. Szczegóły w komunikatach nawigacyjnych nr [07/2024](#), nr [08/2024](#), oraz nr [09/2024](#).

Informujemy, że z związku z usuwaniem materiałów niebezpiecznych na skońnicy Schwedt na odcinku w km 0,5 – 3,4 w terminie od 20.10.2022 r. do 31.12.2026 r. dochodzić będzie do utrudnień w ruchu żeglugowym. Na czas prowadzenia prac zabezpieczona jest możliwość przejazdu przez skońnicę Schwedt. Prosimy zwracać szczególną uwagę na wystawione oznakowanie nawigacyjne.

W dniach **01.08.2022 - 30.09.2024** z powodu prac budowlanych związanych z przeciwpowodziową ścianką mobilną **we Frankfurcie nad Odrą w km 582,7 – 585,9** dochodzić będzie do utrudnień w ruchu żeglugowym.

Komunikaty nawigacyjne dostępne są pod adresem: <https://szczecin.wody.gov.pl/komunikaty-nawigacyjne>.

RZGW w Warszawie

Nowe: W związku z rozpoczęciem prac związanych z demontażem przewodów linii energetycznej WN relacji Podolszyce – Radziwie w Płocku, w dniach 4 września 2024 r. – 6 września 2024 r. w godzinach 8⁰⁰ – 16⁰⁰, droga wodna Wisły będzie zamknięta w km 632+000 tzn. w okolicach Mostu Legionów Józefa Piłsudskiego. W związku z powyższym droga wodna Wisły w km 632+000 ze względów bezpieczeństwa będzie zamknięta w dniach 4 września 2024 r. – 6 września 2024 r. w godzinach 8⁰⁰ – 16⁰⁰.

Nowe: Informuje, że w związku z realizacją remontu progu podpiętrżającego dolne stanowisko Stopnia Wodnego Włocławek w dniach 2 września 2024 r. – 13 września 2024 r. prowadzone będą wstrzymania przepływu wody przez stopień, według poniższego harmonogramu: w dniu 02.09.2024 r. w godzinach 6⁰⁰ – 8⁰⁰; w dniach 04.09.2024; 06.09.2024; 09.09.2024; 11.09.2024; 13.09.2024 r. w godzinach 6⁰⁰ – 10⁰⁰. Każdorazowe zatrzymanie przepływu wody spowoduje obniżenie poziomu wody na Wiśle o ok. 1,5m w rejonie Włocławka i o ok. 1m w rejonie Torunia. Pogorszenie warunków do żeglugi poniżej Stopnia Wodnego we Włocławku będzie utrzymywało się do 12 godzin po wstrzymaniu przepływu. W związku z powyższym prosimy o zachowanie szczególnej ostrożności.

W związku z organizacją wyścigów „V WISŁA SAILING DAYS” w dniach 31 sierpnia 2024 r. – 1 września 2024 r. w godzinach 1000 – 1600, droga wodna Wisły będzie tymczasowo zajęta w km 654+500 – 645+600 tzn. na akwenu między miejscowościami Skoki Duże – Stary Duninów. W związku z powyższym droga wodna Wisły w km 654+500 – 645+600 ze względów bezpieczeństwa będzie tymczasowo zajęta podczas odbywania się wyścigów. Organizator planuje ustawić linię startu i mety poza drogą wodną i w miarę technicznych możliwości pokierować wyścigiem w sposób umożliwiający żeglugę jednostkom niebiorącym udziału w regatach.

Na odcinku drogi wodnej Wisły w km 487+000 - 494+000, tzn. od m. Gassy do m. Ciszycza występują znaczne utrudnienia (wystają ponad lustro wody budowle wodne). W związku z powyższym droga wodna Wisły w km 487+000 – 494+000 ze względów bezpieczeństwa będzie zamknięta do odwołania.

Od dnia 26 sierpnia do dnia 05 września 2024 roku śluza we Włocławku będzie nieczynna w związku z planowaną regeneracją siłowników hydraulicznych wrót śluzy.

W związku z wejściem w życie aktu prawa miejscowego tzn. Zarządzenia Dyrektora Urzędu Żeglugi Śródlądowej w Bydgoszczy nr 7/2024 z dnia 4 czerwca 2024 r. w sprawie szczegółowych warunków bezpieczeństwa ruchu i postoju statków (Dz. Urz. Woj. Mazowieckiego poz. 6424) z dniem 11 lipca 2024 r. Komunikat Nawigacyjny nr 19/2024 w sprawie ograniczenia prędkości na Wiśle w Warszawie traci ważność. Obowiązujące ograniczenia prędkości oraz informacje o innych warunkach uprawiania żeglugi na śródlądowych drogach wodnych opisane są w omawianym Zarządzeniu. W związku z powyższym osoby korzystające z drogi wodnej Wisły w Warszawie proszone są o zapoznanie się z wyżej wymienionym Zarządzeniem Dyrektora Urzędu Żeglugi Śródlądowej w Bydgoszczy, które jest dostępne na stronie internetowej: [Prawo miejscowe UŻŚ Bydgoszcz - Urząd Żeglugi Śródlądowej w Bydgoszczy](#).

Na odcinku drogi wodnej Wisły w km 510+000 – 515+000, to znaczy od rejonu mostu Łazienkowskiego do rejonu mostu Gdańskiego w Warszawie, obowiązuje ograniczenie prędkości do 12 km/h i zakaz wytwarzania fal. W związku z powyższym osoby korzystające z drogi wodnej Wisły w Warszawie proszone są o zastosowanie się do powyżej zapisanych zakazów i ograniczeń. Ewentualnie zapoznać się z wiadomościami publikowanymi na stronie internetowej: <https://www.gov.pl/web/wody-polskie-warszawa/komunikaty-nawigacyjne/>

Oznakowanie nawigacyjne zostało wystawione na drodze wodnej Wisły w km 295+200 – 431+900, to znaczy od ujścia Sanny do ujścia Radomki. W związku z powyższym **droga wodna Wisły od ujścia Sanny do ujścia Radomki jest otwarta od dnia 7 maja 2024 r.** Głębokość tranzytowa na poniżej opisanych odcinkach w dniu 7 maja 2024 r. wynosi: w km 295+200 – 324+200 jest równa 84 cm – przy stanie wody na wodowskazie Annapol równym 237 cm, w km 324+200 – 341+000 jest równa 151 cm – przy stanie wody na wodowskazie Annapol równym 237 cm, w km 341+000 – 362+600 jest równa 75 cm – przy stanie wody na wodowskazie Puławy Azoty równym 170 cm, w km 362+600 – 391+800 jest równa 49 cm – przy stanie wody na wodowskazie Puławy Azoty równym 170 cm, w

km 391+800 – 404+800 jest równa 97 cm – przy stanie wody na wodowskazie Dęblin równym 187 cm, w km 404+800 – 425+950 jest równa 78 cm – przy stanie wody na wodowskazie Dęblin równym 187 cm, w km 425+950 – 431+900 jest równa 108 cm – przy stanie wody na wodowskazie Dęblin równym 187 cm. Aktualne stany wody dostępne są pod adresem: <https://hydro.imgw.pl/>. Ewentualnie zapoznać się z wiadomościami publikowanymi na stronie internetowej: <https://www.gov.pl/web/wody-polskie-warszawa/komunikaty-nawigacyjne/>.

Oznakowanie nawigacyjne zostało wystawione na drodze wodnej Bugu w km 0+000 – 18+000 to znaczy od ujścia Bugu do Narwi do rejonu miejscowości Somianka. W związku z powyższym droga wodna Bugu od ujścia Bugu do Narwi do rejonu miejscowości Somianka jest otwarta od dnia 6 maja 2024 r. Głębokość tranzytowa na omawianym odcinku w dniu 6 maja 2024 r. jest równa 81 cm – przy stanie wody na wodowskazie Wyszaków równym 284 cm. Aktualne stany wody dostępne są pod adresem: <https://hydro.imgw.pl/>. Ewentualnie zapoznać się z wiadomościami publikowanymi na stronie internetowej: <https://www.gov.pl/web/wody-polskie-warszawa/komunikaty-nawigacyjne/>

Oznakowanie nawigacyjne zostało wystawione na drodze wodnej Wisły w km 551+000 – 620+000, to znaczy od ujścia Narwi do rejonu Kępy Ośnickiej. W związku z powyższym droga wodna Wisły od ujścia Narwi do rejonu Kępy Ośnickiej jest otwarta od dnia 30 kwietnia 2024 r.

Głębokość tranzytowa na poniżej opisanych odcinkach w dniu 30 kwietnia 2024 r. wynosi:

- w km 551+000 – 590+000 jest równa 95 cm – przy stanie wody na wodowskazie Wyszogród równym 373 cm,
- w km 590+000 – 610+000 jest równa 166 cm – przy stanie wody na wodowskazie Kępa Polska równym 305 cm,
- w km 610+000 – 620+000 jest równa 191 cm – przy stanie wody na wodowskazie Kępa Polska równym 305 cm.

Aktualne stany wody dostępne są pod adresem: <https://hydro.imgw.pl/>. Ewentualnie zapoznać się z wiadomościami publikowanymi na stronie internetowej: <https://www.gov.pl/web/wody-polskie-warszawa/komunikaty-nawigacyjne/>

Oznakowanie nawigacyjne zostało wystawione na drodze wodnej Bugu w km 18+000 – 42+200, to znaczy od rejonu miejscowości Somianka do ujścia Liwca. W związku z powyższym droga wodna Bugu od rejonu miejscowości Somianka do ujścia Liwca jest otwarta od dnia 30 kwietnia 2024 r. Głębokość tranzytowa na omawianym odcinku jest w dniu 30 kwietnia 2024 r. równa 129 cm – przy stanie wody na wodowskazie Wyszaków równym 307 cm. Aktualne stany wody dostępne są pod adresem: <https://hydro.imgw.pl/>. Ewentualnie zapoznać się z wiadomościami publikowanymi na stronie internetowej: <https://www.gov.pl/web/wody-polskie-warszawa/komunikaty-nawigacyjne/>

Oznakowanie nawigacyjne zostało wystawione na drodze wodnej Narwi w km 21+600 – 83+500, to znaczy od Stopnia Wodnego Dębe do ujścia Orzyca. W związku z powyższym droga wodna Narwi na odcinku od Stopnia Wodnego Dębe do ujścia Orzyca jest otwarta od dnia 30 kwietnia 2024 r. Głębokość tranzytowa na poniżej opisanych odcinkach w dniu 30 kwietnia 2024 r. wynosi:

- w km 21+600 – 38+000 jest równa 188 cm – przy rzędnej wody górnej na Stopniu Wodnym Dębe równej 79,00 m n.p.m.
- w km 38+000 - 62+800 jest równa 100 cm – przy stanie wody na wodowskazie Zambski Kościelne równym 254 cm,
- w km 62+800 - 83+500 jest równa 140 cm – przy stanie wody na wodowskazie Zambski Kościelne równym 254 cm.

Aktualne stany wody i rzędnej wody górnej na Stopniu Wodnym Dębe (aktualizowanej raz na dobę) dostępne są pod adresem: <https://hydro.imgw.pl/>. Ewentualnie zapoznać się z wiadomościami publikowanymi na stronie internetowej: <https://www.gov.pl/web/wody-polskie-warszawa/komunikaty-nawigacyjne/>

Oznakowanie nawigacyjne zostało wystawione na drodze wodnej Wisły w km 456+700 – 494+100, to znaczy od ujścia Pilicy do ujścia Jeziorki. W związku z powyższym droga wodna Wisły w km 456+700 – 494+100 jest od dnia 30 kwietnia 2024 r. otwarta. Głębokość tranzytowa na opisanym odcinku w dniu 30 kwietnia 2024 r. jest równa 125 cm – przy stanie wody na wodowskazie Gusin równym 111 cm. Aktualne stany wody dostępne są pod adresem: <https://hydro.imgw.pl/>. W celu uzyskania dodatkowych informacji o warunkach żeglugowych dla przedmiotowego odcinka Wisły należy kontaktować się w dni robocze w godz. 7.00-15.00 z Zespołem Wsparcia Technicznego Zarządu Zlewni w Warszawie (tel. 22 58 70 473). Ewentualnie zapoznać się z wiadomościami publikowanymi na stronie internetowej: <https://www.gov.pl/web/wody-polskie-warszawa/komunikaty-nawigacyjne/>

Oznakowanie nawigacyjne zostało wystawione na drodze wodnej Wisły w km 431+900 – 456+700, to znaczy od ujścia Radomki do ujścia Pilicy. W związku z powyższym droga wodna Wisły w km 431+900-456+700 jest od dnia 24.04.2024 r. otwarta. Głębokość tranzytowa na omawianym odcinku jest w dniu 24.04.2024 r. równa 0,3 m przy stanie wody 86 cm na wodowskazie Gusin. Aktualne stany wody dostępne są pod adresem: <https://hydro.imgw.pl/>. W celu uzyskania dodatkowych informacji o warunkach żeglugowych dla przedmiotowego odcinka Wisły należy kontaktować się w dni robocze w godz. 7.00-15.00 z Zespołem Wsparcia Technicznego Zarządu Zlewni w Warszawie (tel. 22 58 70 473). Szczegóły dostępne są pod adresem: <https://www.gov.pl/web/wody-polskie-warszawa/komunikaty-nawigacyjne>.

Oznakowanie nawigacyjne zostało wystawione na drodze wodnej Narwi w km 21+600 – 38+000 to znaczy od Stopnia Wodnego Dębe do ujścia Bugu. W związku z powyższym droga wodna Narwi na odcinku od Stopnia Wodnego Dębe do ujścia Bugu jest otwarta od dnia 12 kwietnia 2024 r. Głębokość tranzytowa na omawianym odcinku jest w dniu 12 kwietnia 2024 r. równa 190 cm – przy rzędnej wody górnej na Stopniu Wodnym Dębe równej 79,02 m n.p.m. Aktualna rzędna wody górnej na Stopniu Wodnym Dębe dostępna jest pod adresem: <https://www.gov.pl/web/wody-polskie-warszawa/sytuacja-hydrologiczna>.

Śluza Żerań pracuje zgodnie z następującymi zasadami:

- czynna codziennie od poniedziałku do niedzieli i w dni świąteczne w godzinach: 7.00 – 15.00,
- w miesiącach od maja do września – w każdy piątek, sobotę, niedzielę i święto czas pracy śluzy wydłużony do godziny 19.00,
- ostatnie śluzowanie rozpoczyna się nie później niż na pół godziny przed końcem czasu pracy śluzy, to znaczy odpowiednio o 14.30 albo 18.30, ze względu na długi czas trwania śluzowania.

Szczegółowe informacje na temat aktualnej możliwości śluzowania można uzyskać pod numerem telefonu: 22 811 47 20. Ewentualnie zapoznać się z wiadomościami publikowanymi na stronie internetowej: <https://www.gov.pl/web/wody-polskie-warszawa/komunikaty-nawigacyjne/>

Droga wodna Kanału Żerańskiego w km 0+000 – 17+200, to znaczy od Wisły do Jeziora Zegrzyńskiego, jest otwarta od dnia 12 kwietnia 2024 r. Głębokość tranzytowa na omawianym odcinku jest w dniu 12 kwietnia 2024 r. równa 120 cm. W celu uzyskania dodatkowych informacji o warunkach żeglugowych na Kanale Żerańskim należy kontaktować się:

- dla odcinka od km 0+000 do km 9+200 w dni robocze w godz. 8.00-15.00 z Zespołem Wsparcia Technicznego Zarządu Zlewni w Warszawie tel. 22 58 70 473,
- dla odcinka od 9+200 do km 16+400 w dni robocze w godz. 08.00-16.00 z Nadzorem Wodnym Wołomin tel. 22 763 96 10,
- dla odcinka od 16+400 do km 17+200 w dni robocze w godz. 07.00-15.00 z Obiektem Hydrotechnicznym Dębe tel. 22 782 30 00.

Ewentualnie zapoznać się z wiadomościami publikowanymi na stronie internetowej: <https://www.gov.pl/web/wody-polskie-warszawa/komunikaty-nawigacyjne/>

Oznakowanie nawigacyjne zostało wystawione na drodze wodnej Wisły w km 520+000 – 551+000, to znaczy od połączenia z Kanałem Żerańskim do ujścia rz. Narwi. W związku z powyższym droga wodna Wisły w km

520+000 – 551+000 jest otwarta od dnia 2 kwietnia 2024 r. Głębokość tranzytowa na omawianym odcinku jest w dniu 2 kwietnia 2024 r. równa 103 cm – przy stanie wody na wodowskazie Warszawa-Bulwary równym 166 cm. Szczegóły dostępne są pod adresem: <https://www.gov.pl/web/wody-polskie-warszawa/komunikaty-nawigacyjne>

Oznakowanie nawigacyjne zostało wystawione na drodze wodnej Wisły w km 494+100 – 520+000, to znaczy od ujścia Jeziorki do wejścia do Kanału Żerańskiego. W związku z powyższym droga wodna Wisły w km 494+100 – 520+000 jest otwarta od dnia 28 marca 2024 r. Ponadto informujemy, że oznakowanie drogi wodnej Wisły w km 510+600 – 515+600, to znaczy od mostu Łazienkowskiego do Gdańskiego w Warszawie jest przystosowane do żeglugi całodobowej. Dla jednostek pływających korzystających z omawianego odcinka drogi wodnej w godzinach od zmierzchu do świtu wprowadza się ograniczenie prędkości względem brzegu do 8 km/h dla ruchu w górę rzeki oraz do 10 km/h dla ruchu w dół rzeki. Szczegóły dostępne są pod adresem: [Komunikat Nawigacyjny 03/2024](#).

W rejonie km 513+500 drogi wodnej Wisły, tj. między Mostem Świętokrzyskim, a Śląsko-Dąbrowskim w Warszawie trwają roboty związane z budową mostu pieszo-rowerowego przez Wisłę. W związku z powyższym, ze względu na ruch jednostek pływających Wykonawcy oraz trwające prace budowlane osoby korzystające z drogi wodnej Wisły w omawianym rejonie proszone są o zachowanie szczególnej ostrożności. Szczegóły w [komunikacie nawigacyjnym nr 8/2022](#).

W związku z wybudowaniem tymczasowego progu podpiętrzającego wodę dla Elektrowni Kozienice, szlak żeglowny w km 425+950 rzeki Wisły w okolicy miejscowości Świerże Górne pozostaje zamknięty. Informacje na temat możliwości pokonania progu przez jednostki pływające dostępne są na stronie internetowej Enea S.A. Szczegóły w [komunikacie nawigacyjnym nr 4/2022](#).

Komunikaty nawigacyjne dostępne są pod adresem: <http://warszawa.wody.gov.pl/komunikaty-nawigacyjne>.

RZGW we Wrocławiu

Odrzańska Droga Wodna jest otwarta dla żeglugi.

W dniu 30.08.2024 z uwagi na czynności prowadzone przez Policję Wodną w komorze śluzy Mieszczarskiej, od godziny 10.00 do odwołania śluza będzie nieczynna (komunikat nawigacyjny nr 33/2024).

W dniach od 27.08.2024 do 31.08.2024 r. nastąpią wahania poziomu wody na odcinku od stopnia wodnego Lipki do stopnia wodnego Oława, z uwagi na obniżenie piętrzenia na stopniu wodnym Oława o 50 cm (komunikat nawigacyjny nr 32/2024).

W dniach w dniach 16-18.09.2024 r. w godzinach 07:00 do godz. 18:00 odcinek Odrzańskiej Drogi wodnej w km od 257,00 do km 258,00 będzie zamknięty dla żeglugi ze względu na ćwiczenia Wojsk Inżynieryjnych (komunikat nawigacyjny nr 31/2024).

W związku z koniecznością przeprowadzenia m.in. wymiany uszczelnień wrót, śluza Lipki będzie nieczynna dla żeglugi na przełomie października i listopada br., przez okres ok. 30 dni (komunikat nawigacyjny nr 28/2024).

Wszystkie Komunikaty Nawigacyjne oraz szczegółowe informacje żeglugowe znajdują się na stronie internetowej PGW WP RZGW we Wrocławiu w zakładce: [AKTUALNOŚCI - Komunikaty nawigacyjne / Serwis mapowy](#).

11. Inne informacje

1. RZGW we Wrocławiu ustala następujące odpływy ze zbiorników Topola, Kozielno, Otmuchów, Nysa:

ZBIORNIK TOPOLA:

- Kontynuować utrzymywanie stałego poziomu piętrzenia na rzędnej równej 228,42 m n.p.m. +-15 cm i gospodarować wodą na zasadzie odpływ=dopływ, do odwołania.

ZBIORNIK KOZIELNO:

- od dnia 16.08.2024 r. od godziny 12:00 do dnia 21.08.2024 r. do godz. 12.00 obniżać równomiernie poziom piętrzenia do uzyskania rzędnej równej 221,95 m n.p.m. (V = 11,031 mln m³), a następnie

utrzymywać stały poziom piętrzenia na rzędnej równej 221,95 m n.p.m. +/- 15 cm i gospodarować wodą na zasadzie odpływ=dopływ, do odwołania.

ZBIORNIK OTMUCHÓW:

- dnia 23.07.2024 r. od godz. 10:00 zmniejszyć odpływ z 10,0 m³/s do 6,0 m³/s, do odwołania.

ZBIORNIK NYSA:

- dnia 26.08.2024 r. od godz. 13:00 zmniejszyć odpływ z 30,0 m³/s do 10,0 m³/s, do odwołania.

Powyższa alimentacja wpisuje się również w zalecenia RDOŚ ujęte w Planie zadań ochronnych obszaru Natura 2000 Zbiornik Nyski.

2. RZGW we Wrocławiu ustala następujący odpływ ze zbiornika MIETKÓW:

- Dnia 09.08.2024 r. od godz. 14:00 zwiększyć odpływ z 2,0 m³/s do 6,0 m³/s,
- Dnia 12.08.2024 r. od godz. 08:00 zmniejszyć odpływ z 6,0 m³/s do 2,0 m³/s, do odwołania.

Powyższa alimentacja wpisuje się również w zalecenia RDOŚ ujęte w Planie zadań ochronnych obszaru Natura 2000 Zbiornik Mietkowski.

Komunikat o sytuacji hydrologicznej został opracowany na podstawie danych z regionalnych zarządów gospodarki wodnej (RZGW) oraz z państwowej służby hydrologiczno-meteorologicznej IMGW-PIB przez:

*Centrum Operacyjne Ochrony Przeciwpowodziowej
Krajowy Zarząd Gospodarki Wodnej
Państwowe Gospodarstwo Wodne Wody Polskie*