



OPIS PRZEDMIOTU ZAMÓWIENIA

I. Zakres przedmiotu zamówienia.

1. Przedmiotem zamówienia jest realizacja działań ochrony czynnej w wybranych rezerwach przyrody polegających na:
 - 1) zadanie R1 – wykoszeniu trzciny na torfowisku w rezerwacie przyrody „Brzeźnik”,
 - 2) zadanie R2 – wykoszenie łąki w rezerwacie przyrody „Krokusy w Górzyńcu”;
 - 3) zadanie R3 – wycinka drzew w rezerwacie przyrody „Krokusy w Górzyńcu”,
 - 4) zadanie R4 – wykoszenie trzciny oraz wycinka pojedynczych zakrzaczeń w rezerwacie przyrody „Łęg Korea”,
 - 5) zadanie R5 – wykoszenie łąki oraz wycinka podrostu drzew i krzewów w rezerwacie przyrody „Skalki Stoleckie”,
 - 6) zadanie R6 – usunięcie podrostu drzew i krzewów w rezerwacie przyrody „Torfowisko koło Grabowna”,
 - 7) zadanie R7 – wykoszenie łąki w rezerwacie przyrody „Wąwóz Siedmicki”,
 - 8) zadanie R8 – wykoszenie łąki oraz wycinka podrostu drzew i krzewów w rezerwacie przyrody „Wilcza Góra”.
2. Zamówienie obejmuje następujący zakres prac:
 - 1) spotkanie z przedstawicielem Zamawiającego lub Zarządcy terenu w miejscu prowadzenia prac w celu wskazania drzew i/lub krzewów przeznaczonych do wycinki oraz drzew i/lub krzewów, które nie podlegają wycince i/lub wskazania powierzchni przeznaczonej do koszenia.
 - 2) wycinkę drzew i/lub krzewów lub koszenie powierzchni łąkowej,
 - 3) usunięcie powstałej w trakcie prac biomasy i jej zagospodarowanie powstałej w trakcie prac biomasy zgodnie z przepisami prawa (w przypadku **zadania R3** pozostawienie powstałej w trakcie prac biomasy w miejscu wskazanym przez Zarządcę terenu),
 - 4) uprzątnięcie terenu.

Warunki prowadzenia prac podano w cz. III i IV Opisu Przedmiotu Zamówienia.

Działania ochronne objęte zamówieniem nie wymagają uzyskania zezwolenia na usunięcie drzew i/lub krzewów. Wycinka zostanie przeprowadzona w ramach działań ochronnych wynikających z zadań ochronnych dla ww. rezerwatów przyrody.

II. Szczegółowy zakres prowadzenia prac w granicach rezerwatów przyrody:

1. Zadanie R1 - Wykonanie działań ochrony czynnej w granicach rezerwatu przyrody „Brzeźnik”.

Wykonanie działań ochrony czynnej w granicach rezerwatu przyrody „Brzeźnik” w lokalizacji: oddziały leśne nr 385-n, 385-o i 385-p leśnictwo Brzeźnik (Nadleśnictwo Bolesławiec) - zatrzymanie sukcesji naturalnej poprzez wykaszanie powierzchni torfowiska. Ostatni raz prace prowadzone były w 2019 r.

Położenie	Numer działki	Adres leśny	Pow. działek [ha]	Opis prac
Gmina Nowogrodzic	625 (część) obręb Parzyce	385-n, 385-o, 385-p leśnictwo Brzeźnik, Nadleśnictwo Bolesławiec	0,85 ha – 1 ha	<p>1. Powierzchnia działki jest w średnim stopniu porośnięta jest trzcina i podrostem krzewów (głównie kruszyna pospolita <i>Frangula alnus</i>).</p> <p>2. Prace należy zaplanować i wykonać w sposób, który nie spowoduje uszkodzenia kępowo-dolinowej struktury torfowiska (np. poprzez rozjeżdżanie lub wydeptywanie), a przy tym koszenie należy prowadzić ręcznie lub z wykorzystaniem ręcznej wykaszarki/kosy spalinowej, do wysokości 30 cm nad ziemią, wkraczając na teren rezerwatu od strony północnej celem maksymalnego ograniczenia przemieszczania się osób po torfowisku.</p> <p>1. Postępowanie z biomasa: całą powstałą biomasę należy zebrać i usunąć poza teren rezerwatu przyrody i zagospodarować zgodnie z przepisami prawa.</p>

Fotografie przedstawiające aktualny wygląd rezerwatu przyrody:





2. Zadanie R2 - Wykonanie działań ochrony czynnej w granicach rezerwatu przyrody „Krokusy w Górzyńcu”.

Wykonanie działań ochrony czynnej w granicach rezerwatu przyrody „Krokusy w Górzyńcu” w lokalizacji: oddział leśny nr 189-h leśnictwo Krokusy (Nadleśnictwo Szklarska Poręba) – zatrzymanie sukcesji naturalnej poprzez wykaszanie powierzchni łąkowej. Ostatni raz prace prowadzone były w 2019 r.

Położenie	Numer działki	Obręb leśny	Pow. działań [ha]	Opis prac
Gmina Stara Kamienica	874 obręb Kopaniec	nr 189-h leśnictwo Krokusy Nadleśnictwo Szklarska Poręba	0,68 ha	1. Wykoszenie powierzchni łąkowej mechanicznie i/lub ręcznie, bez użycia ciężkiego sprzętu. 2. Postępowanie z biomasą: całą powstałą biomasę należy zebrać i usunąć poza teren rezerwatu przyrody i zagospodarować zgodnie z przepisami prawa.

Fotografie przedstawiające aktualny wygląd rezerwatu przyrody:





3. Zadanie R4 - Wykonanie działań ochrony czynnej w granicach rezerwatu przyrody „Krokusy w Górzyńcu”.

Wykonanie działań ochrony czynnej w granicach rezerwatu przyrody „Krokusy w Górzyńcu” w lokalizacji: oddział leśny nr 189-h leśnictwo Krokusy (Nadleśnictwo Szklarska Poręba) - wycinka drzew i podrostu drzew (drzewa do wycinki oznakowane są w terenie) oraz pielęgnacja i podkrzesanie wybranych gałęzi wybranych drzew. Z uwagi na konieczność ochrony powierzchni łąkowej w obrębie której prowadzone będą prace, wycinkę wybranych drzew należy przeprowadzić metodą sekcijną za pomocą technik alpinistycznych.

Postępowanie z biomasą:

Całą powstałą biomasę należy przekazać Zarządcy terenu (Nadleśnictwo Szklarska Poręba) i złożyć we wskazanym przez niego miejscu w sąsiedztwie rezerwatu przyrody. Pnie okrzesać z gałęzi. Pnie pociąć w sortyment o maksymalnej długości 2,4 m - 4 m.

Wykaz numerów i drzew przeznaczonych do wycinki:

NR DRZEWA	GATUNEK DRZEWA	ŚREDNICA DRZEWA (cm)	UWAGI
1	Modrzew	39	
2	Świerk	16	
3	Jawor		2 gałęzie - pielęgnacja, podkrzesanie
4	Jawor		2 gałęzie - pielęgnacja, podkrzesanie
5	Modrzew	75	
6	Buk		pielęgnacja, podkrzesanie
7	Buk		pielęgnacja, podkrzesanie
8	Świerk	33	
9	Świerk	63	
10	Świerk	60	
11	Świerk	38	Kępa drzew nr 1
12	Świerk	47	Kępa drzew nr 1
13	Świerk	24	Kępa drzew nr 1
14	Brzoza	38	Kępa drzew nr 1
15	Buk	40	Kępa drzew nr 1
16	Buk	43	Kępa drzew nr 1
17	Buk	22	Kępa drzew nr 1
18	Świerk	67	Kępa drzew nr 1
19	Świerk	45	Kępa drzew nr 1
20	Jawor	33	Kępa drzew nr 1
21	Jawor	45	Kępa drzew nr 1
22	Brzoza	33	Kępa drzew nr 1
23	Świerk	53	Kępa drzew nr 2
24	Świerk	25	Kępa drzew nr 2
25	Świerk	57	Kępa drzew nr 2
26	Świerk	54	Kępa drzew nr 2
27	Brzoza	24	Kępa drzew nr 2

28	Jawor	23	Kępa drzew nr 2
29	Brzoza	31	Kępa drzew nr 2
30	Świerk	53	
31	Świerk	21	Kępa drzew nr 3
32	Świerk	24	Kępa drzew nr 3
33	Świerk	39	Kępa drzew nr 3
34	Świerk	34	Kępa drzew nr 3
35	Brzoza	43	Kępa drzew nr 3
36	Świerk	38	
37	Świerk	54	
38	Świerk	38	
39	Świerk	36	
40	Brzoza	42	

Fotografie przedstawiające przykładowe drzewa do wycinki:





4. Zadanie R4 - Wykonanie działań ochrony czynnej w rezerwacie przyrody „Łęg Korea”.

Wykonanie działań ochrony czynnej w granicach rezerwatu przyrody „Łęg Korea” w lokalizacji: oddział leśny numer 87-a leśnictwa Mierzowice (Nadleśnictwo Legnica) - zatrzymanie sukcesji naturalnej poprzez wykaszanie powierzchni łąkowej. Ostatni raz prace prowadzone były w 2019 r.

Położenie	Numer działki	Obręb leśny	Pow. działek [ha]	Opis prac
Gmina Ścinawa	854/87 obręb Lisowice	87-a leśnictwo Mierzowice, Nadleśnictwo Legnica	0,75 ha	<ol style="list-style-type: none">1. Powierzchnia działki jest w średnim stopniu porośnięta jest trzcina i podrostem krzewów i drzew.2. Wykoszenie powierzchni łąkowej (trzciny, wysokiej trawy, podrostu drzew i krzewów) prowadzić ręcznie lub mechanicznie z zachowaniem ich wysokości minimum 15 cm od powierzchni gruntu. Koszenie prowadzić od środka na zewnątrz.3. Postępowanie z biomasa: całą powstałą biomasę należy zebrać i usunąć poza teren rezerwatu przyrody i zagospodarować zgodnie z przepisami prawa.

Fotografie przedstawiające aktualny wygląd rezerwatu przyrody:





5. Zadanie R5 - Wykonanie działań ochrony czynnej w rezerwacie przyrody „Skałki Stoleckie”.

Wykonanie działań ochrony czynnej w granicach rezerwatu przyrody „Skałki Stoleckie” w lokalizacji: oddział leśny numer 87-a leśnictwa Mierzowice (Nadleśnictwo Legnica) - Eliminacja drzew i ich podrostu (głównie robinii akacjowej *Robinia pseudoacacia*) oraz krzewów z południowo - zachodniej części kamieniołomu, poprzez wykorzystanie metod mechanicznych i zastosowanie herbicydu. Ostatni raz prace prowadzone były w 2019 r.

Położenie	Numer działki	Oddział leśny	Pow. działań [ha]	Opis prac
Gmina Ząbkowice Śląskie	332 A obręb Stolec	332 A-j Leśnictwo Niedźwie dź, Nadleśnictwo Henryków	1 ha	<ol style="list-style-type: none"> 1. Powierzchnia przeznaczona do wycinki wynosi ok. 0,7 ha jest w bardzo dużym stopniu porośnięta podrostem drzew (głównie robinii akacjowej o średnicy do 10 cm i zwarciu 100%), i krzewami (m.in. róży, jeżyny, śnieguliczki, ligustra).* 2. Powierzchnia łąkowa przeznaczona do koszenia (o powierzchni ok. 0,3 ha) porośnięta jest podrostem mirabelki i krzewami (m.in. głównie jeżyny) na powierzchni ok. 40 %.* 3. Roślinność przeznaczona do wycinki zlokalizowana jest u podstawy odśnieżeń skalnych w południowo-zachodniej części kamieniołomu. 4. Wycinkę należy rozpocząć w odległości ok. 50 m od lewej krawędzi otworu wejściowego do „Pieczary” i prowadzić na szerokości 50 - 60 m na całej długości odśnieżenia skalnego w kierunku południowo - zachodnim. 5. Wycinkę należy prowadzić tuż przy ziemi, a karpinę na bieżąco smarować herbicydem o działaniu układowym, zawierającym główną substancję czynną: glifosat. Zalecenia szczegółowe: środek należy

				<p>stosować wyłącznie miejscowo, zastosowanie oprysku jest zabronione, nie należy stosować środka przed spodziewanym deszczem lub bezpośrednio po intensywnych opadach. Wykonawca we własnym zakresie zakupi herbicyd niezbędny do realizacji przedmiotu zamówienia w rezerwacie przyrody „Skałki Stołeckie”. Środek winien być dopuszczony do stosowania na terytorium Polski przez Ministra Rolnictwa i Rozwoju Wsi oraz posiadać na etykiecie informację o braku przeciwwskazań do jego zastosowania w rezerwatach.</p> <p>6. Postępowanie z biomasą: całą powstałą biomasę należy zebrać i usunąć poza teren rezerwatu przyrody i zagospodarować zgodnie z przepisami prawa.</p>
--	--	--	--	---

*Wskazane powierzchnie prowadzenia prac mają charakter orientacyjny

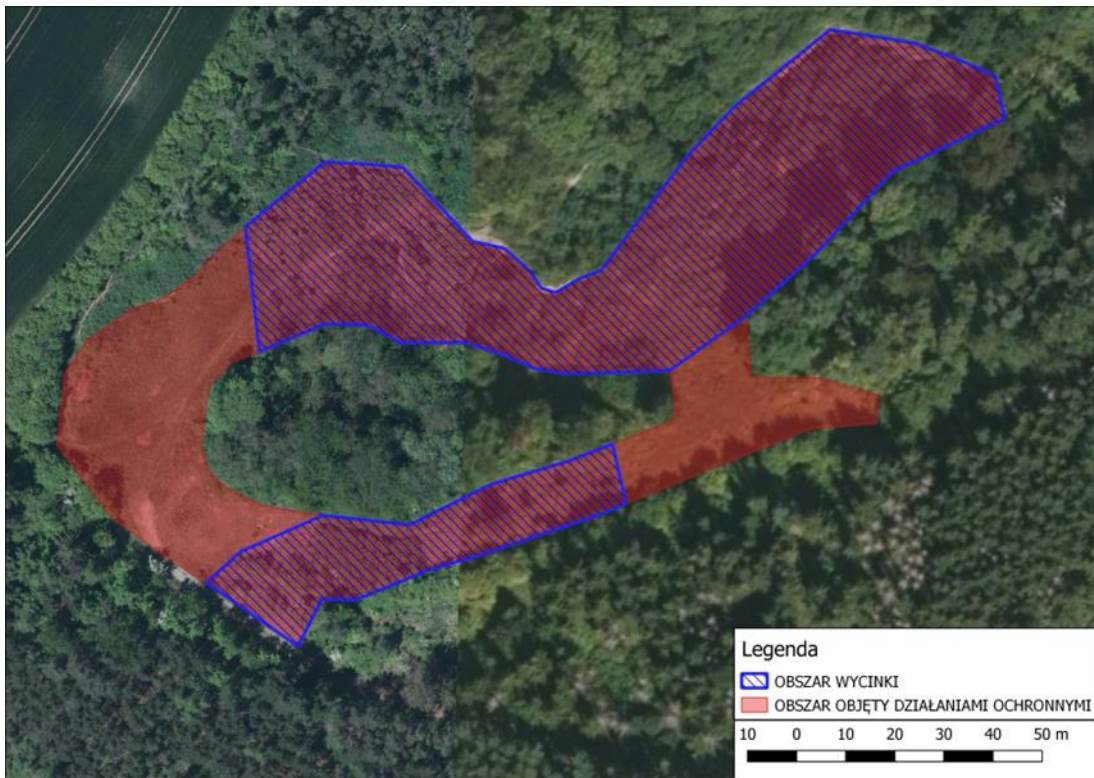
Fotografie przedstawiające aktualny wygląd rezerwatu przyrody:







Poglądowa mapa przedstawiająca zakres prac:



6. Zadanie R6 - Wykonanie działań ochrony czynnej w rezerwacie przyrody „Torfowisko koło Grabowna”.

Wykonanie działań ochrony czynnej w granicach rezerwatu przyrody „Torfowisko koło Grabowna” w lokalizacji: oddział leśny numer 6-b leśnictwo Dąbrowa (Nadleśnictwo Oleśnica Śląska) - Zatrzymanie sukcesji roślinności poprzez usuwanie podrostu drzew i krzewów. Ostatni raz prace prowadzone były w 2019 r.

Położenie	Numer działki	Oddział leśny	Pow. działań [ha]	Opis prac
Gmina Twardogóra	192/8 obręb Grabowno Wielkie	6-b leśnictwo Dąbrowa, Nadleśnictwo Oleśnica Śląska	0,42 ha	<ol style="list-style-type: none"> 1. Powierzchnia działki jest w dużym stopniu ok. 80% porośnięta podrostem drzew (głównie wierzba szara <i>Salix L.</i> średnica do 10 cm). 2. Wycięcie podrostu drzew i krzewów (wraz z usunięciem pozyskanej biomasy poza granice rezerwatu). 3. Biomase należy usunąć ręcznie - niedopuszczalne jest ciągnięcie gałęzi i konarów oraz pni po podłożu. 4. Teren po wycince należy dokładnie oczyścić, zwracając szczególną uwagę, aby zebrać wszystkie drobne gałęzie. 5. Postępowanie z biomasą: całą powstałą biomasę należy zebrać i usunąć poza teren rezerwatu przyrody i zagospodarować zgodnie z przepisami prawa.

Fotografie przedstawiające aktualny wygląd rezerwatu przyrody:





7. Zadanie R7 - Wykonanie działań ochrony czynnej w rezerwacie przyrody „Wąwóz Siedmicki”.

Wykonanie działań ochrony czynnej w granicach rezerwatu przyrody „Wąwóz Siedmicki” w lokalizacji: oddział leśny numer 247-c leśnictwo Myślinów (Nadleśnictwo Jawor) – wykaszanie i odkszaczanie powierzchni łąk trzęślicowych Molinion. Ostatni raz prace prowadzone były w 2019 r.

Położenie	Numer działki	Obręb leśny	Pow. działań [ha]	Opis prac
Gmina Paszowice	156/244 (część) obręb Jakuszowa	247-c leśnictwo Myślinów, Nadleśnictwo Jawor	0,85 ha	<ol style="list-style-type: none">1. Wykaszanie oraz usuwanie siewek drzew i krzewów ręcznie lub mechanicznie, Koszenie należy prowadzić od środka kierując się do zewnątrz. Należy pozostawić 5% powierzchni.2. Postępowanie z biomasa: całą powstałą biomasę należy zebrać i usunąć poza teren rezerwatu przyrody i zagospodarować zgodnie z przepisami prawa.

Fotografie przedstawiające aktualny wygląd rezerwatu przyrody:



8. Zadanie R8 - Wykonanie działań ochrony czynnej w rezerwacie przyrody „Wilcza Góra”.

Wykonanie działań ochrony czynnej w granicach rezerwatu przyrody „Wilcza Góra” w lokalizacji: działka ewidencyjna nr 88/4 obręb Wilków, gmina Złotoryja – eliminacja podrostu drzew i krzewów na stoku, szczycie i u podstawy Wilczej Góry wraz z wykoszeniem powierzchni łąkowej. Ostatni raz prace prowadzone były w 2019 r.

Położenie	Numer działki	Pow. działań [ha]	Opis prac
Gmina Złotoryja	88/4 obręb Wilków - fragment zachodniego stoku Wilczej Góry	1,2 ha	<p>1. Podrost drzew i krzewów zlokalizowane na stoku i na wychodniach bazaltu w dolnej części Wilczej Góry tworzy kępy lub rosną pojedynczo (głównie robinia, brzoza, czereśnia) - powierzchnia prac wynosi ok. 1 ha.*</p> <p>2. Podrost drzew i krzewów (m.in. róża, jeżyna, tarnina, czereśnia, wierzba, dereń) na powierzchni łąkowej tworzy stosunkowo zwartą powierzchnię.*</p> <p>3. Wycinkę należy prowadzić ze szczególną dbałością o nienaruszanie struktury bazaltowej stoku.</p> <p>4. Prace na stoku należy wykonać przy pomocy technik alpinistycznych.</p> <p>5. Koszenie pozostałej powierzchni łąkowej przy wykonać lekkim sprzętem (w obrębie łąki znajduje się duży obrywów skalnych).</p> <p>6. Postępowanie z biomasą: całą powstałą biomasę należy zebrać i usunąć poza teren rezerwatu przyrody i zagospodarować zgodnie z przepisami prawa.</p>

*Wskazane powierzchnie prowadzenia prac mają charakter orientacyjny

Fotografie przedstawiające aktualny wygląd rezerwatu przyrody:



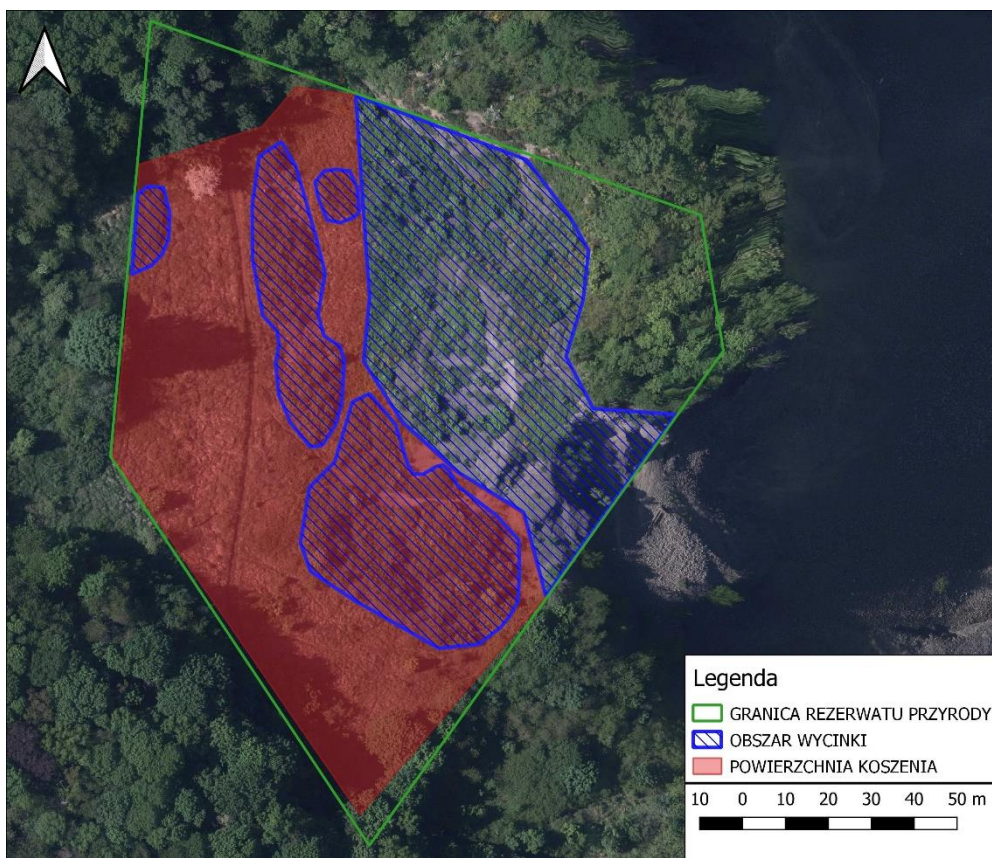








Poglądowa mapa przedstawiająca zakres prac:



III. Szczegółowe warunki prowadzenia prac.

1. Wycinka drzew i krzewów:

1. Działania ochronne objęte zamówieniem nie wymagają uzyskania zezwolenia na usunięcie drzew i krzewów, ponieważ wycinka zostanie przeprowadzona w ramach działań ochronnych wynikających z zadań ochronnych dla ww. rezerwatów przyrody.
2. Wycinkę podrostu drzew i krzewów należy wykonać lekkim sprzętem ręcznym (np.: sekator, maczeta, siekiera, piła ręczna) lub lekkim sprzętem mechanicznym (np. pilarka spalinowa, kosa spalinowa) nie powodującym nadmiernego rozdrobnienia materii organicznej.
3. Podrost drzew i krzewy należy ścinać maksymalnie nisko przy lub poniżej szyi korzeniowej do wysokości 5 cm nad powierzchnię gruntu.

2. Usunięcie powstałej w skutek realizacji działań biomasy z płątu siedliska, uprzątnięcie terenu prac:

1. Dla **zadania R3** pozostawienie powstałej w trakcie prac biomasy poza rezerwatem w miejscu wskazanym przez Zarządcę terenu.
2. Powstałą biomasę Wykonawca zbierze, przetransportuje i przekaze do podmiotu zajmującego się odzyskiem odpadów lub składowaniem odpadów (biomasy), a następnie przedłoży Zamawiającemu dowód jej przekazania (np. karta przekazania odpadu lub inny dokument potwierdzający przekazanie biomasy).
3. Zamawiający dopuszcza zrębkowanie biomasy przeznaczonej do odzysku w obrębie działek (w miejscach wyznaczonych przez Zamawiającego), jednakże bez możliwości pozostawienia zrębków w granicach rezerwatów przyrody.
4. Zamawiający dopuszcza wjechanie na teren rezerwatów pojazdem mechanicznym umożliwiającym dowóz sprzętu lub wywiezienie biomasy, jednakże pojazd ten nie może spowodować uszkodzenia terenu (np. pozostawiać głębokich kolein).
5. Zamawiający dopuszcza tymczasowe składowanie biomasy na terenie rezerwatów (w miejscach wyznaczonych przez Zamawiającego), przed jej dalszym transportem. Biomasa nie może znajdować się w miejscu tymczasowego składowania dłużej niż 2 tygodnie, chyba, że Zamawiający zdecyduje inaczej.
6. Wykonawca zobowiązany jest do uprzątnięcia wszelkich pozostałości i odpadów z miejsc prowadzenia zabiegów oraz składowania biomasy.
7. Zamawiający nie dopuszcza możliwości spalania na terenie rezerwatów gałęzi bądź innych pozostałości po przeprowadzonych pracach.

IV. Ogólne zasady prowadzenia prac terenowych.

1. Wszystkie prace należy prowadzić z poszanowaniem środowiska przyrodniczego ww. rezerwatów.
2. Wszystkie prace należy wykonywać z zachowaniem zasad BHP obowiązujących przy tego typu pracach.
3. Wykonawca podczas realizacji zadania zobowiązany jest do stosowania w pilarkach i urządzeniach tnących olejów biodegradowalnych o parametrze biodegradacji nie gorszym niż 60%. Wymagane jest określenie biodegradowalności zgodnie z metodyką badań opisaną w Rozporządzeniu Komisji (WE) NR 440/2008 z dnia

30 maja 2008 r. metoda OECD 301 A-F ustalająca metody badań zgodnie z rozporządzeniem (WE) nr 1907/2006 Parlamentu Europejskiego i Rady w sprawie rejestracji, oceny, udzielania zezwoleń i stosowanych ograniczeń w zakresie chemikaliów (REACH).

4. Wykonawca podczas realizacji zadania zobowiązany jest do używania zestawów do absorpcji paliwa w przypadku awarii sprzętu. Wykonawca zobowiązany jest, aby sprzęt techniczny wykorzystywany w trakcie wykonywania prac posiadał aktualne i wymagane prawem badania i przeglądy techniczne.
5. Wykonawca zobowiązany jest do dbałości o stan dróg, którymi będzie wywoził biomasę i odpady. Wszelkie ewentualne uszkodzenia traktów (powstałe koleiny) Wykonawca naprawi na swój koszt.
6. Wykonawca wystąpi do nadleśnictw oraz do Urzędu Gminy Złotoryja o wydanie zgody na korzystanie z terenu oraz dróg będących w ich zarządzie, w celu realizacji zamówienia.