

4.5.2 Siedliska przyrodnicze Natura 2000

Siedlisko przyrodnicze to obszar lądowy lub wodny, naturalny, półnaturalny lub antropogeniczny, wyodrębniony w oparciu o cechy geograficzne, abiotyczne i biotyczne.

Na podstawie Art. 13 ust. 1 *Ustawy o lasach* wydane zostało Zarządzenie nr 31 Dyrektora Generalnego Lasów Państwowych z dnia 19 lipca 2006 r. w sprawie ustalenia systemu okresowej powszechnej inwentaryzacji gatunków roślin, zwierząt, innych organizmów i siedlisk przyrodniczych, mających znaczenie wskaźnikowe przy ocenie stanu lasów oraz prognozowania zmian w ekosystemach leśnych (znak: ZO-732-2-18/2006). Na jego podstawie 25 lipca 2006 roku Dyrektor Generalny Lasów Państwowych wydał Decyzję nr 61 w sprawie przeprowadzenia w roku 2006 – 2007 powszechnej inwentaryzacji siedlisk przyrodniczych oraz dzikiej fauny i flory (znak: ZO-732-2-19/2006) a 7 sierpnia 2006 r. Decyzję nr 63 wprowadzającą jednolity tekst Decyzji 61. Celem inwentaryzacji było uzyskanie możliwie wiarygodnych danych o występowaniu na całym terenie Lasów Państwowych siedlisk przyrodniczych z załącznika I Dyrektywy Siedliskowej i oszacowanie ich stanu.

Wyniki uzyskane w 2007 r. były kilkakrotnie korygowane. Korekty konturów, lokalizacji oraz poprawności określenia typów siedlisk, głównie na gruntach leśnych dokonano również podczas planowania urzędniowego.

Aktualny obraz występowania siedlisk przyrodniczych na gruntach Nadleśnictwa przedstawiono w tabelach: siedlisk nieleśnych i leśnych.

Lokalizacja siedlisk przyrodniczych została odnotowana w opisach taksacyjnych oraz przedstawiona na „Mapie gatunków, siedlisk przyrodniczych i obszarów Natura 2000”, stanowiącej załącznik do programu ochrony przyrody.

Tab. 25. Szczegółowy wykaz siedlisk przyrodniczych nieleśnych.

Adres leśny	Pow. ha	Kod siedliska przyrodniczego	Stan siedliska przyrodniczego	Obszar Natura 2000
11-11-1-03-290 -p -00	2,69	3150	B	
11-11-1-02-27 -i -00	0,65	3150	B	
11-11-1-08-487 -g -00	0,58	3150	C	
11-11-1-09-360 -k -00	1,53	3150	B	
11-11-1-10-523 -d -00	2,78	3150	A	
11-11-1-10-522 -b -00	0,41	3150	A	
11-11-1-11-583 -h -00	0,5	3150	B	
11-11-1-11-602 -a -00	1,24	3150	C	PLB220002 Dolina Słupi
11-11-1-12-664 -g -00	0,42	3150	B	PLB220002 Dolina Słupi; PLH220052 Dolina Słupi
11-11-1-10-516 -a -00	0,58	3150	B	
11-11-1-04-192 -b -00	1,93	3160	B	PLH220036 Dolina Łupawy
11-11-1-08-444 -i -00	1,65	3160	B	
11-11-1-04-83 -i -00	6,72	3160	B	PLH220036 Dolina Łupawy
11-11-1-02-18 -j -00	0,52	3160	B	
11-11-1-02-1 -d -00	3,73	3160	C	
11-11-1-07-189 -c -00	0,55	3160	B	PLH220036 Dolina Łupawy
11-11-1-04-190 -f -00	0,93	3160	B	PLH220036 Dolina Łupawy

Adres leśny	Pow. ha	Kod siedliska przyrodniczego	Stan siedliska przyrodniczego	Obszar Natura 2000
11-11-1-04-213 -b -00	2,65	3160	A	PLH220036 Dolina Łupawy
11-11-1-06-334 -b -00	3,75	3160	B	
11-11-1-02-30A -m -00	1,01	3160	B	
11-11-1-08-481 -h -00	3,13	3160	A	
11-11-1-08-482 -f -00	3,1	3160	B	
11-11-1-05-272 -c -00	1,84	3160	B	
11-11-1-03-323 -d -00	1,98	3160	C	
11-11-1-08-464 -d -00	0,66	3160	B	
11-11-1-09-371 -n -00	0,25	3160	C	
11-11-1-09-382 -g -00	0,9	3160	B	
11-11-1-02-20A -i -00	9,38	3160	B	
11-11-1-10-571 -n -00	0,56	3160	B	
11-11-1-10-570 -p -00	0,67	3160	B	
11-11-1-11-608 -d -00	2,99	3160	B	PLB220002 Dolina Słupi
11-11-1-12-652 -h -00	1,5	3160	B	PLB220002 Dolina Słupi
11-11-1-05-313 -b -00	1,43	3160	B	
11-11-1-06-332A -c -00	1,35	6120	C	PLH220052 Dolina Słupi
11-11-1-07-395 -p -00	0,22	6120	B	
11-11-1-06-332A -k -00	1,14	6120	C	
11-11-1-06-332A -f -00	5,79	6430	B	PLH220052 Dolina Słupi
11-11-1-07-240 -i -00	0,36	6430	C	PLH220036 Dolina Łupawy
11-11-1-02-52 -o -00	0,94	6430	B	PLH220036 Dolina Łupawy
11-11-1-05-70 -a -00	0,76	6430	B	PLH220036 Dolina Łupawy
11-11-1-02-53 -m -00	1,32	6430	B	PLH220036 Dolina Łupawy
11-11-1-02-54 -n -00	0,39	6430	B	PLH220036 Dolina Łupawy
11-11-1-07-231 -b -00	0,11	6430	B	PLH220036 Dolina Łupawy
11-11-1-07-231 -f -00	0,38	6430	B	PLH220036 Dolina Łupawy
11-11-1-02-32 -b -00	0,27	6430	B	PLH220036 Dolina Łupawy
11-11-1-02-32 -c -00	0,82	6430	B	PLH220036 Dolina Łupawy
11-11-1-02-32 -h -00	0,62	6430	B	PLH220036 Dolina Łupawy
11-11-1-05-71 -a -00	0,96	6430	B	PLH220036 Dolina Łupawy
11-11-1-09-361 -m -00	1,01	6430	B	
11-11-1-06-332A -n -00	0,08	6430	C	PLH220052 Dolina Słupi
11-11-1-09-362 -h -00	2,18	6430	B	
11-11-1-08-453A -j -00	0,83	6430	C	PLH220052 Dolina Słupi
11-11-1-06-332A -t -00	1,15	6430	C	PLH220052 Dolina Słupi
11-11-1-06-332A -r -00	0,65	6430	C	PLH220052 Dolina Słupi
11-11-1-06-332A -s -00	0,99	6430	C	PLH220052 Dolina Słupi
11-11-1-08-471 -b -00	0,59	6430	C	PLH220052 Dolina Słupi
11-11-1-06-332A -p -00	1,43	6430	C	
11-11-1-06-332A -j -00	0,64	6430	B	
11-11-1-06-332A -l -00	1,85	6430	C	
11-11-1-06-332A -m -00	0,74	6430	B	
11-11-1-06-332A -o -00	0,57	6430	C	

Adres leśny	Pow. ha	Kod siedliska przyrodniczego	Stan siedliska przyrodniczego	Obszar Natura 2000
11-11-1-02-23 -i -00	1,14	6510	C	PLH220036 Dolina Łupawy
11-11-1-02-25 -c -00	1,93	6510	C	PLH220036 Dolina Łupawy
11-11-1-09-364 -i -00	0,85	6510	C	
11-11-1-09-365 -a -00	1,17	6510	C	
11-11-1-06-332A -d -00	5,02	6510	C	
11-11-1-04-84 -i -00	0,6	7110	B	PLH220036 Dolina Łupawy
11-11-1-04-16 -a -00	1,54	7110	B	
11-11-1-04-17 -b -00	0,92	7110	B	
11-11-1-04-67 -d -00	4,11	7110	B	
11-11-1-06-92 -b -00	1,1	7110		
11-11-1-07-236 -c -00	0,2	7110	B	PLH220036 Dolina Łupawy
11-11-1-02-44 -d -00	0,43	7110	C	
11-11-1-02-44 -f -00	0,34	7110	B	
11-11-1-02-45 -a -00	4,87	7110	A	
11-11-1-03-187 -b -00	0,37	7110	B	
11-11-1-03-187 -i -00	0,6	7110	B	
11-11-1-03-146 -a -00	1,22	7110	B	
11-11-1-03-286 -g -00	3,45	7110	B	
11-11-1-02-28 -f -00	1,68	7110	A	
11-11-1-02-28 -a -00	7,57	7110	A	
11-11-1-02-34 -l -00	0,84	7110	A	
11-11-1-03-97 -b -00	1,16	7110	A	
11-11-1-03-100 -b -00	4,26	7110	B	
11-11-1-03-100 -d -00	1,39	7110	B	
11-11-1-03-146 -j -00	0,6	7110	B	
11-11-1-04-212 -d -00	0,52	7110	B	
11-11-1-04-214 -b -00	5,2	7110	B	PLH220036 Dolina Łupawy
11-11-1-07-228 -d -00	0,46	7110	B	PLH220036 Dolina Łupawy
11-11-1-05-451 -b -00	4,84	7110	A	
11-11-1-07-401 -k -00	2,43	7110	B	
11-11-1-07-404 -d -00	0,24	7110	B	
11-11-1-08-443 -g -00	0,93	7110	B	
11-11-1-08-443 -k -00	0,64	7110	B	
11-11-1-08-443 -l -00	0,97	7110	B	
11-11-1-08-481 -b -00	1,33	7110	B	
11-11-1-08-484 -b -00	0,48	7110	B	
11-11-1-08-486 -g -00	1,09	7110	B	
11-11-1-08-492 -b -00	0,6	7110	A	
11-11-1-08-415 -d -00	1,16	7110	B	
11-11-1-08-415 -h -00	1,54	7110	B	
11-11-1-08-480 -f -00	2,75	7110	B	
11-11-1-08-480 -j -00	0,72	7110	B	
11-11-1-03-101 -f -00	0,5	7110	B	
11-11-1-10-570 -d -00	3,44	7110	C	

Adres leśny	Pow. ha	Kod siedliska przyrodniczego	Stan siedliska przyrodniczego	Obszar Natura 2000
11-11-1-02-18 -b -00	1,19	7140	B	
11-11-1-02-18 -d -00	0,23	7140	C	
11-11-1-02-18 -f -00	0,29	7140	C	
11-11-1-02-18 -h -00	0,6	7140	C	
11-11-1-04-15 -c -00	10,03	7140	B	
11-11-1-04-64 -b -00	0,77	7140	C	
11-11-1-04-17 -i -00	0,34	7140	C	
11-11-1-02-18 -l -00	0,3	7140	C	
11-11-1-02-18 -k -00	0,43	7140	C	
11-11-1-04-82 -g -00	3,8	7140	B	
11-11-1-06-91 -b -00	2,57	7140		
11-11-1-03-284 -d -00	0,48	7140	B	
11-11-1-09-357 -f -00	0,4	7140	B	
11-11-1-02-20A -f -00	0,98	7140	B	
11-11-1-02-20A -g -00	2,5	7140	B	
11-11-1-02-20A -h -00	1,18	7140	B	
11-11-1-02-29 -b -00	1,67	7140	B	
11-11-1-02-34 -c -00	1,67	7140	B	
11-11-1-04-196 -b -00	0,37	7140	B	
11-11-1-03-106 -h -00	0,31	7140	B	
11-11-1-07-394 -l -00	2,26	7140	B	
11-11-1-03-136 -b -00	0,48	7140	B	
11-11-1-03-348 -h -00	0,69	7140	C	
11-11-1-07-402 -c -00	0,65	7140	B	PLH220036 Dolina Łupawy
11-11-1-07-404 -b -00	7,94	7140	B	
11-11-1-07-404 -g -00	2,12	7140	B	
11-11-1-07-404 -i -00	0,69	7140	C	
11-11-1-07-408 -h -00	0,83	7140	B	
11-11-1-03-137 -g -00	0,83	7140	A	
11-11-1-03-137 -r -00	4,55	7140	A	
11-11-1-03-138 -g -00	2,89	7140	B	
11-11-1-03-139 -b -00	0,38	7140	B	
11-11-1-03-139 -g -00	1,27	7140	B	
11-11-1-08-489 -f -00	2,87	7140	B	PLH220052 Dolina Słupi
11-11-1-08-491 -h -00	0,35	7140	C	
11-11-1-08-491 -j -00	6,09	7140	B	
11-11-1-08-471 -k -00	1,32	7140	B	PLH220052 Dolina Słupi
11-11-1-08-472 -c -00	0,48	7140	B	
11-11-1-08-505 -f -00	0,48	7140	B	
11-11-1-03-136 -c -00	3,36	7140	B	
11-11-1-03-281 -h -00	3	7140	B	
11-11-1-07-401 -i -00	0,68	7140	B	
11-11-1-08-413 -b -00	9,75	7140	A	
11-11-1-08-478 -b -00	0,28	7140	B	

Adres leśny	Pow. ha	Kod siedliska przyrodniczego	Stan siedliska przyrodniczego	Obszar Natura 2000
11-11-1-09-361 -o -00	0,46	7140	B	
11-11-1-08-514 -m -00	2,58	7140	B	
11-11-1-09-370 -d -00	1,63	7140	B	
11-11-1-09-370 -g -00	0,48	7140	B	
11-11-1-09-371 -i -00	0,45	7140	C	
11-11-1-10-549 -d -00	0,44	7140	B	
11-11-1-02-20A -i -00	9,38	7140	B	
11-11-1-11-581 -b -00	1,12	7140	B	
11-11-1-10-521 -g -00	0,6	7140	B	
11-11-1-10-524 -d -00	1,37	7140	B	
11-11-1-10-525 -h -00	0,58	7140	B	
11-11-1-10-525 -i -00	0,51	7140	B	
11-11-1-10-530 -c -00	1,17	7140	A	
11-11-1-10-530 -g -00	0,46	7140	B	
11-11-1-10-530 -i -00	0,52	7140	B	
11-11-1-10-555 -g -00	0,67	7140	B	
11-11-1-10-555 -k -00	0,31	7140	C	
11-11-1-10-559 -f -00	0,96	7140	C	
11-11-1-10-559 -j -00	2,98	7140	B	
11-11-1-10-560 -h -00	0,37	7140	C	
11-11-1-10-560 -m -00	2,95	7140	B	
11-11-1-10-569 -g -00	0,78	7140	B	
11-11-1-10-571 -c -00	1,1	7140	C	
11-11-1-10-554 -c -00	0,38	7140	C	
11-11-1-10-568 -d -00	0,47	7140	B	
11-11-1-10-567 -d -00	1,32	7140	B	
11-11-1-11-597 -d -00	1,44	7140	B	PLB220002 Dolina Stupi
11-11-1-11-602 -l -00	0,91	7140	B	PLB220002 Dolina Stupi
11-11-1-11-678 -b -00	0,61	7140	B	PLB220002 Dolina Stupi
11-11-1-11-593 -g -00	0,36	7140	B	PLB220002 Dolina Stupi
11-11-1-12-614 -a -00	0,3	7140	B	
11-11-1-12-621 -h -00	0,33	7140	A	
11-11-1-12-623 -k -00	0,62	7140	B	
11-11-1-12-614 -n -00	0,82	7140	B	
11-11-1-12-618 -c -00	0,38	7140	B	
11-11-1-12-624 -f -00	0,28	7140	C	
11-11-1-12-618 -j -00	0,85	7140	B	
11-11-1-12-625 -b -00	3,66	7140	B	
11-11-1-12-645 -c -00	0,86	7140	B	
11-11-1-12-646 -f -00	0,5	7140	B	
11-11-1-12-655 -c -00	0,42	7140	C	
11-11-1-12-655 -f -00	1,45	7140	C	
11-11-1-12-656 -b -00	2,08	7140	C	
11-11-1-12-640 -d -00	0,46	7140	C	

Adres leśny	Pow. ha	Kod siedliska przyrodniczego	Stan siedliska przyrodniczego	Obszar Natura 2000
11-11-1-12-643 -b -00	0,64	7140	B	PLB220002 Dolina Słupi
11-11-1-12-643 -d -00	0,82	7140	B	PLB220002 Dolina Słupi
11-11-1-12-644 -b -00	1,12	7140	B	
11-11-1-12-670 -b -00	0,5	7140	B	
11-11-1-12-670 -g -00	0,5	7140	B	
11-11-1-12-656 -f -00	0,73	7140	C	
11-11-1-12-661 -g -00	0,62	7140	C	
11-11-1-12-661 -h -00	1,73	7140	C	
11-11-1-12-663 -d -00	0,27	7140	C	PLB220002 Dolina Słupi
11-11-1-12-699 -a -00	2,26	7140	B	PLB220002 Dolina Słupi
11-11-1-12-699 -c -00	0,51	7140	B	PLB220002 Dolina Słupi
11-11-1-02-30 -c -00	0,9	7140	C	
11-11-1-12-671 -c -00	0,26	7140	B	
11-11-1-12-671 -p -00	0,54	7140	C	PLB220002 Dolina Słupi; PLH220052 Dolina Słupi
11-11-1-12-685 -c -00	0,98	7140	B	PLB220002 Dolina Słupi
11-11-1-12-685 -f -00	3,2	7140	B	PLB220002 Dolina Słupi
11-11-1-12-685 -g -00	1,37	7140	B	PLB220002 Dolina Słupi
11-11-1-11-677 -f -00	0,52	7140	B	PLB220002 Dolina Słupi
11-11-1-11-607 -j -00	0,32	7140	B	PLB220002 Dolina Słupi
11-11-1-11-608 -b -00	3,29	7140	B	PLB220002 Dolina Słupi
11-11-1-12-627 -a -00	0,38	7140	B	
11-11-1-10-529 -f -00	0,8	7140	C	
11-11-1-12-687 -h -00	0,35	7140	B	PLB220002 Dolina Słupi
11-11-1-05-317 -c -00	0,36	7140	C	
11-11-1-05-317 -d -00	0,36	7140	C	
11-11-1-04-217 -d -00	3,4	7230	B	PLH220036 Dolina Łupawy
11-11-1-08-453B -g -00	0,34	7230	C	PLH220052 Dolina Słupi
11-11-1-09-371 -b -00	0,43	7230	B	
11-11-1-06-332A -g -00	0,85	7230	B	

Tab. 26. Szczegółowy wykaz siedlisk przyrodniczych leśnych.

Adres leśny	Pow. (ha)	TSL	Kod siedliska przyrod.	Stan siedliska przyrod.	Obszar Natura 2000	Rodzaj zabiegu	Pow. zabiegu (ha)	Pow. do odnowienia (ha)	Typ drz-stanu
11-11-1-02-2 -i -00	0,77	LMŚW	9190	B		brak zabiegu	0,77		SO-DB
11-11-1-02-8 -g -00	1,44	OL	91E0	B		brak zabiegu	1,44		OL
11-11-1-02-11 -a -00	11,31	LMŚW	9190	B		TP	11,31	1,5	SO-DB
11-11-1-02-11 -d -00_1	3,89	LŚW	9190	C		AGROT	1,95	1,95	BK-DB
11-11-1-02-14 -f -00	1,66	LMŚW	9110	B		POPR	0,2		BK
11-11-1-04-68 -d -00	1,85	OL	91E0	B	PLH220036 Dolina Łupawy	brak zabiegu	1,85		OL
11-11-1-04-84 -j -00	0,6	OL	91E0	B	PLH220036 Dolina Łupawy	brak zabiegu	0,6		OL

Adres leśny	Pow. (ha)	TSL	Kod siedliska przyrod.	Stan siedliska przyrod.	Obszar Natura 2000	Rodzaj zabiegu	Pow. zabiegu (ha)	Pow. do odnowienia (ha)	Typ drz. stanu
11-11-1-04-119 -c -00	2,89	OL	91E0	B	PLH220036 Dolina Łupawy	brak zabiegu	2,89		OL
11-11-1-04-160 -f -00	2,77	OL	91E0	B	PLH220036 Dolina Łupawy	brak zabiegu	2,77		OL
11-11-1-06-92 -a -00	24,02	LŚW	9110	A		TP	24,02		BK
11-11-1-06-93 -b -00	15,31	LŚW	9110	A		TP	15,31		BK
11-11-1-02-25 -d -00	1,48	OL	91E0	C	PLH220036 Dolina Łupawy	brak zabiegu	1,48		OL
11-11-1-02-26 -g -00	1,05	OL	91E0	B	PLH220036 Dolina Łupawy	brak zabiegu	1,05		OL
11-11-1-02-27 -d -00	0,65	OL	91E0	B		brak zabiegu	0,65		OL
11-11-1-06-133 -a -00	1,5	LŚW	9190			brak zabiegu	1,5		DB
11-11-1-06-171 -d -00	1,76	LMŚW	9190	B		TP	1,76		SO-DB
11-11-1-02-57 -i -00	1,47	OL	91E0	B	PLH220036 Dolina Łupawy	brak zabiegu	1,47		OL
11-11-1-02-57 -j -00	1,09	OL	91E0	B	PLH220036 Dolina Łupawy	brak zabiegu	1,09		OL
11-11-1-02-59 -f -00_1	2,86	LMŚW	9160	B	PLH220036 Dolina Łupawy	AGROT	1,15	1,15	GB-DB
11-11-1-02-60 -g -00	1,71	OL	91E0	B	PLH220036 Dolina Łupawy	brak zabiegu	1,71		OL
11-11-1-07-250 -a -00_1	5,08	LMŚW	9110	C	PLH220036 Dolina Łupawy	AGROT	2,04	2,04	BK
11-11-1-07-250 -b -00	0,76	OL	91E0	B	PLH220036 Dolina Łupawy	brak zabiegu	0,76		OL
11-11-1-04-241 -d -00	1,28	LMŚW	9110	C	PLH220036 Dolina Łupawy	brak zabiegu	1,28		BK
11-11-1-04-241 -f -00	1,33	LMW	91E0	C	PLH220036 Dolina Łupawy	brak zabiegu	1,33		OL
11-11-1-04-242 -d -00	1,52	OL	91E0	B	PLH220036 Dolina Łupawy	brak zabiegu	1,52		OL
11-11-1-04-242 -f -00	1,46	LMŚW	9110	C	PLH220036 Dolina Łupawy	CP	1,46		BK
11-11-1-07-253 -c -00	1,48	LMŚW	9190	C		brak zabiegu	1,48		SO-DB
11-11-1-04-258 -j -00_1	1,82	LMŚW	9110	C		AGROT	0,55	0,55	BK
11-11-1-04-259 -a -00	4,8	LMŚW	9110	C		CP	4,8		BK
11-11-1-04-259 -g -00_1	2,15	LMŚW	9110	C		AGROT	1,07	1,07	BK
11-11-1-04-259 -i -00	3,03	LMŚW	9110	C		CP	3,03		BK
11-11-1-05-69 -a -00	1,88	OL	91E0	B	PLH220036 Dolina Łupawy	brak zabiegu	1,88		OL
11-11-1-02-32 -a -00	0,74	OL	91E0	B	PLH220036 Dolina Łupawy	brak zabiegu	0,74		OL
11-11-1-06-343 -a -00	0,74	OL	91E0	B	PLH220052 Dolina Słupi	brak zabiegu	0,74		OL
11-11-1-02-47 -a -00_1	1,25	LMŚW	9110	B		AGROT	0,37	0,37	BK
11-11-1-02-53 -l -00	3,43	LMŚW	9160	C	PLH220036 Dolina Łupawy	brak zabiegu	3,43		GB-DB
11-11-1-06-343 -l -00	0,13	OL	91E0	B		brak zabiegu	0,13		OL
11-11-1-03-144 -g -00	1,59	LMŚW	9110	B		TP	1,59		BK

Adres leśny	Pow. (ha)	TSL	Kod siedliska przyrod.	Stan siedliska przyrod.	Obszar Natura 2000	Rodzaj zabiegu	Pow. zabiegu (ha)	Pow. do odnowienia (ha)	Typ drz. stanu
11-11-1-07-151 -d -00	1,87	LMŚW	9110	C	PLH220036 Dolina Łupawy	brak zabiegu	1,87		BK
11-11-1-03-182 -h -00	0,95	LŚW	9130	B		TP	0,95		BK
11-11-1-07-151 -j -00	1,69	LMŚW	9110	C	PLH220036 Dolina Łupawy	brak zabiegu	1,69		BK
11-11-1-03-187 -j -00	0,33	BMB	91D0	B		brak zabiegu	0,33		SO
11-11-1-03-282 -a -00	0,88	BMB	91D0	B		TP	0,88		SO
11-11-1-07-151 -p -00	0,75	LMŚW	9110	B	PLH220036 Dolina Łupawy	brak zabiegu	0,75		BK
11-11-1-07-189 -d -00	0,68	BMB	91D0	A	PLH220036 Dolina Łupawy	brak zabiegu	0,68		SO
11-11-1-07-206 -c -00	4,98	LMŚW	9110	C		brak zabiegu	4,98		BK
11-11-1-03-104 -g -00	1,9	BMB	91D0	B		brak zabiegu	1,9		SO
11-11-1-03-106 -g -00	0,48	BMB	91D0	B		brak zabiegu	0,48		SO
11-11-1-07-208 -c -00	1,35	LMŚW	9110	C		CP	1,35		BK
11-11-1-07-208 -h -00	3,7	LMŚW	9110	C		CW	1		BK
11-11-1-07-220 -f -00_1	4,41	LMŚW	9110	C		IIAU	4,41	1,82	BK
11-11-1-07-221 -a -00	2,19	LMŚW	9110	B	PLH220036 Dolina Łupawy	brak zabiegu	2,19		BK
11-11-1-07-221 -b -00	3,8	LMŚW	9110	C	PLH220036 Dolina Łupawy	brak zabiegu	3,8		BK
11-11-1-03-283 -b -00	5,8	LMŚW	9110	B		TP	5,8		BK
11-11-1-03-284 -b -00	0,67	BB	91D0	A		brak zabiegu	0,67		SO
11-11-1-07-236 -b -00	0,86	BB	91D0	B	PLH220036 Dolina Łupawy	brak zabiegu	0,86		SO
11-11-1-09-328 -a -00	1,85	OL	91E0	B		brak zabiegu	1,85		OL
11-11-1-09-329 -a -00_1	1,63	LŚW	9110	B		AGROT	0,49	0,49	BK
11-11-1-07-239 -f -00	3,89	LMŚW	9110	B	PLH220036 Dolina Łupawy	CP	3,89		BK
11-11-1-07-239 -h -00	1,7	LMŚW	9110	B	PLH220036 Dolina Łupawy	brak zabiegu	1,7		BK
11-11-1-07-239 -i -00	0,87	LMŚW	9160	C	PLH220036 Dolina Łupawy	TP	0,87		BK-DB
11-11-1-04-192 -j -00	1,82	BMB	91D0	B	PLH220036 Dolina Łupawy	brak zabiegu	1,82		SO
11-11-1-09-340 -c -00	4,94	LMŚW	9110	C		ODN-ZŁOŻ	1,28	1,28	BK
11-11-1-09-340 -d -00	1,15	OL	91E0	B		brak zabiegu	1,15		OL
11-11-1-09-353 -l -00	1,06	OL	91E0	B	PLH220052 Dolina Słupi	brak zabiegu	1,06		OL
11-11-1-09-354 -l -00	1,17	OLJ	91E0	B	PLH220052 Dolina Słupi	brak zabiegu	1,17		JS-OL
11-11-1-03-100 -a -00	1,45	BMB	91D0	C		brak zabiegu	1,45		SO
11-11-1-03-107 -a -00	1,51	BMB	91D0	B		brak zabiegu	1,51		SO
11-11-1-04-192 -m -00	0,7	OL	91E0	B	PLH220036 Dolina	brak	0,7		OL

Adres leśny	Pow. (ha)	TSL	Kod siedliska przyrod.	Stan siedliska przyrod.	Obszar Natura 2000	Rodzaj zabiegu	Pow. zabiegu (ha)	Pow. do odnowienia (ha)	Typ drz- stanu
					Łupawy	zabiegu			
11-11-1-07-240 -g -00	1,42	LMŚW	9130	B	PLH220036 Dolina Łupawy	brak zabiegu	1,42		BK
11-11-1-04-217 -a -00_1	1,75	LMŚW	9110	C	PLH220036 Dolina Łupawy	AGROT	0,35	0,35	BK
11-11-1-04-225 -i -00	1,31	LMŚW	9110	C		brak zabiegu	1,31		BK
11-11-1-04-226 -c -00	2,1	LMŚW	9110	C		brak zabiegu	2,1		BK
11-11-1-04-226 -f -00	1,15	LMW	91E0	C		brak zabiegu	1,15		OL
11-11-1-04-227 -b -00	6,25	LMŚW	9110	C	PLH220036 Dolina Łupawy	TP	6,25		BK
11-11-1-04-227 -h -00	0,64	BMW	91E0	C	PLH220036 Dolina Łupawy	brak zabiegu	0,64		OL
11-11-1-07-205 -a -00_1	3,81	LMŚW	9110	C		AGROT	1,9	1,9	BK
11-11-1-07-255 -b -00	1,19	LMŚW	9110	C		brak zabiegu	1,19		BK
11-11-1-04-227 -j -00	0,76	OL	91E0	C	PLH220036 Dolina Łupawy	brak zabiegu	0,76		OL
11-11-1-03-140 -g -00	0,53	LMW	9190	B		brak zabiegu	0,53		SO-DB
11-11-1-03-141 -d -00	5,77	LŚW	9110	C		TW	5,77		BK
11-11-1-03-141 -f -00	7,47	LŚW	9110	C		TW	4,49		BK
11-11-1-03-141 -g -00	2,11	LŚW	9110	C		TP	2,11		BK
11-11-1-03-145 -c -00	1,55	BMB	91D0	B		brak zabiegu	1,55		SO
11-11-1-07-209 -b -00_1	3,42	LMŚW	9110	C	PLH220036 Dolina Łupawy	AGROT	2,02	2,02	BK
11-11-1-07-209 -d -00	0,72	LMB	91E0	B	PLH220036 Dolina Łupawy	brak zabiegu	0,72		OL
11-11-1-07-209 -g -00	1,15	LMŚW	9110	C	PLH220036 Dolina Łupawy	TP	1,15		BK
11-11-1-07-209 -i -00_1	3,41	LMŚW	9110	C	PLH220036 Dolina Łupawy	AGROT	1,36	1,36	BK
11-11-1-09-356 -h -00	1,02	OLJ	91E0	C	PLH220052 Dolina Słupi	brak zabiegu	1,02		JS-OL
11-11-1-03-290 -x -00	0,48	LMŚW	9190	B		brak zabiegu	0,48		SO-DB
11-11-1-04-150 -a -00_1	2,68	LMŚW	9110	C		PIEL	1,7		BK
11-11-1-07-252 -b -00	1,06	LMŚW	9110	C		brak zabiegu	1,06		BK
11-11-1-04-216 -d -00_1	2,57	LMŚW	9110	C	PLH220036 Dolina Łupawy	AGROT	0,75	0,75	BK
11-11-1-04-217 -g -00	2,4	LMŚW	9110	C	PLH220036 Dolina Łupawy	CP	2,4		BK
11-11-1-04-217 -i -00	2	OL	91E0	B	PLH220036 Dolina Łupawy	brak zabiegu	2		OL
11-11-1-04-212 -g -00	0,72	BMB	91D0	B		brak zabiegu	0,72		SO
11-11-1-04-213 -c -00	1,85	BMB	91D0	B	PLH220036 Dolina Łupawy	brak zabiegu	1,85		SO
11-11-1-04-213 -f -00	1,6	BMB	91D0	B	PLH220036 Dolina Łupawy	brak zabiegu	1,6		SO

Adres leśny	Pow. (ha)	TSL	Kod siedliska przyrod.	Stan siedliska przyrod.	Obszar Natura 2000	Rodzaj zabiegu	Pow. zabiegu (ha)	Pow. do odnowienia (ha)	Typ drz. stanu
11-11-1-07-218 -j -00_1	1,26	LMŚW	9160	B		AGROT	0,24	0,24	BK-DB
11-11-1-05-124 -g -00	2,17	BMŚW	9190	B		brak zabiegu	2,17		SO-DB
11-11-1-05-166 -d -00	2,49	LMŚW	9190	C		TP	2,49		SO-DB
11-11-1-05-166 -c -00	1,14	BMŚW	9190	C		brak zabiegu	1,14		SO-DB
11-11-1-04-258 -a -00_1	4,98	LMŚW	9110	C		AGROT	2,49	2,49	BK
11-11-1-04-256 -b -00	0,1	OL	91E0	C	PLH220036 Dolina Łupawy	brak zabiegu	0,1		OL
11-11-1-04-256 -f -00_1	3,07	LMŚW	9110	C		AGROT	0,9	0,9	BK
11-11-1-07-231 -i -00	2,08	LMŚW	9190	C		brak zabiegu	2,08		SO-DB
11-11-1-06-425 -k -00	1,85	OL	91E0	B	PLH220052 Dolina Słupi	brak zabiegu	1,85		OL
11-11-1-04-257 -d -00_1	3,69	LMŚW	9110	C		IIAU	3,69	0,74	BK
11-11-1-05-261 -a -00	0,61	OL	91E0	B	PLH220036 Dolina Łupawy	brak zabiegu	0,61		OL
11-11-1-05-261 -c -00	0,29	LMŚW	9190	B	PLH220036 Dolina Łupawy	brak zabiegu	0,29		SO-DB
11-11-1-05-261 -d -00	4,2	LŚW	9110	C		TP	4,2		BK
11-11-1-05-262 -a -00	2,97	LMŚW	9110	C		CP	2,97		BK
11-11-1-07-206 -b -00	4,65	LMŚW	9110	C		brak zabiegu	4,65		BK
11-11-1-06-437 -c -00	0,85	OL	91E0	B	PLH220052 Dolina Słupi	brak zabiegu	0,85		OL
11-11-1-06-438 -n -00	1,74	OL	91E0	B	PLH220052 Dolina Słupi	brak zabiegu	1,74		OL
11-11-1-05-263 -a -00	4,57	LMŚW	9110	C		TW	4,57		BK
11-11-1-05-264 -a -00	2,41	LMŚW	9110	C		TP	2,41		BK
11-11-1-07-231 -c -00	2,19	LMŚW	9110	C	PLH220036 Dolina Łupawy	brak zabiegu	2,19		BK
11-11-1-07-231 -g -00	0,74	BMŚW	9190	C	PLH220036 Dolina Łupawy	brak zabiegu	0,74		SO-DB
11-11-1-07-229 -a -00	0,77	BMB	91D0	B	PLH220036 Dolina Łupawy	brak zabiegu	0,77		SO
11-11-1-05-85 -a -00_1	1,92	LMŚW	9110	B	PLH220036 Dolina Łupawy	AGROT	0,6	0,6	BK
11-11-1-05-85 -i -00	2,66	OL	91E0	B	PLH220036 Dolina Łupawy	brak zabiegu	2,66		OL
11-11-1-05-122 -a -00	1,93	LMŚW	9190	B	PLH220036 Dolina Łupawy	brak zabiegu	1,93		SO-DB
11-11-1-05-161 -f -00_1	1,22	LMŚW	9190	B	PLH220036 Dolina Łupawy	AGROT	0,61	0,61	SO-DB
11-11-1-06-424 -n -00	2,1	OL	91E0	B	PLH220052 Dolina Słupi	brak zabiegu	2,1		OL
11-11-1-04-202 -c -00_1	0,47	LMŚW	9110	C		AGROT	0,14	0,14	BK
11-11-1-05-450 -b -00_1	2,71	LŚW	9190	C		AGROT	1,08	1,08	BK-DB
11-11-1-06-437 -a -00	0,92	BMŚW	9190	B		brak zabiegu	0,92		SO-DB
11-11-1-06-440 -k -00	1,58	OL	91E0	B		brak zabiegu	1,58		OL
11-11-1-04-260 -a -00_1	4,27	LMŚW	9110	C		AGROT	0,85	0,85	BK

Adres leśny	Pow. (ha)	TSL	Kod siedliska przyrod.	Stan siedliska przyrod.	Obszar Natura 2000	Rodzaj zabiegu	Pow. zabiegu (ha)	Pow. do odnowienia (ha)	Typ drz. stanu
11-11-1-03-181 -g -00_1	2,15	LŚW	9190	B		AGROT	0,58	0,58	BK-DB
11-11-1-06-454 -d -00	1,87	OL	91E0	B	PLH220052 Dolina Słupi	brak zabiegu	1,87		OL
11-11-1-06-454 -f -00	1,38	BMB	91D0	A		brak zabiegu	1,38		SO
11-11-1-06-455 -a -00	0,61	OL	91E0	B	PLH220052 Dolina Słupi	brak zabiegu	0,61		OL
11-11-1-06-455 -b -00	2,91	OL	91E0	B	PLH220052 Dolina Słupi	brak zabiegu	2,91		OL
11-11-1-07-232 -c -00	0,83	LMB	91E0	B	PLH220036 Dolina Łupawy	brak zabiegu	0,83		OL
11-11-1-08-454A -d -00_1	3,42	LMŚW	9110	B		IIB	3,42	1,8	BK
11-11-1-03-137 -b -00	4,98	LŚW	9190	C		brak zabiegu	4,98		BK-DB
11-11-1-03-138 -d -00	4,86	BMB	91D0	B		brak zabiegu	4,86		SO
11-11-1-07-243 -b -00_1	1,81	LMŚW	9110	C	PLH220036 Dolina Łupawy	IIAU	1,81	0,59	BK
11-11-1-03-181 -j -00	6,84	BMB	91D0	B		brak zabiegu	6,84		BRZ
11-11-1-06-453 -i -00	2,92	OL	91E0	B	PLH220052 Dolina Słupi	brak zabiegu	2,92		OL
11-11-1-06-453 -j -00	0,9	OL	91E0	B	PLH220052 Dolina Słupi	brak zabiegu	0,9		OL
11-11-1-06-454 -a -00	0,25	OL	91E0	B	PLH220052 Dolina Słupi	brak zabiegu	0,25		OL
11-11-1-06-454 -c -00	0,76	OL	91E0	B	PLH220052 Dolina Słupi	brak zabiegu	0,76		OL
11-11-1-06-456 -n -00	1,96	OL	91E0	B		brak zabiegu	1,96		OL
11-11-1-08-454A -b -00_1	1,66	LMŚW	9110	B		AGROT	0,85	0,85	BK
11-11-1-08-454A -f -00_1	1,97	LMŚW	9110	C		ODN-ZŁOŻ	1,27	1,27	BK
11-11-1-08-454A -g -00	0,95	OL	91E0	B		brak zabiegu	0,95		OL
11-11-1-07-233 -d -00	6,24	LMŚW	9110	C	PLH220036 Dolina Łupawy	CP	6,24		BK
11-11-1-02-30A -b -00	1,76	LŚW	9160	C		brak zabiegu	1,76		BK-DB
11-11-1-02-30A -k -00	2,75	LŚW	9160	B		TP	2,75		BK-DB
11-11-1-07-233 -h -00	0,84	LMW	91E0	B	PLH220036 Dolina Łupawy	brak zabiegu	0,84		OL
11-11-1-07-248 -b -00	1,04	OL	91E0	B	PLH220036 Dolina Łupawy	brak zabiegu	1,04		OL
11-11-1-02-31 -c -00	0,67	LMŚW	9190	B	PLH220036 Dolina Łupawy	brak zabiegu	0,67		SO-DB
11-11-1-07-292 -a -00	1,24	OL	91E0	B	PLH220036 Dolina Łupawy	brak zabiegu	1,24		OL
11-11-1-07-248 -d -00	0,79	LMŚW	9110	C		brak zabiegu	0,79		BK
11-11-1-09-353 -a -00	0,6	OL	91E0	B		brak zabiegu	0,6		OL
11-11-1-02-60 -d -00_1	2,92	LMŚW	9160	B	PLH220036 Dolina Łupawy	AGROT	1,1	1,1	GB-DB

Adres leśny	Pow. (ha)	TSL	Kod siedliska przyrod.	Stan siedliska przyrod.	Obszar Natura 2000	Rodzaj zabiegu	Pow. zabiegu (ha)	Pow. do odnowienia (ha)	Typ drz. stanu
11-11-1-08-465 -d -00	1,58	OL	91E0	B		brak zabiegu	1,58		OL
11-11-1-09-509 -c -00	3,1	OL	91E0	B		brak zabiegu	3,1		OL
11-11-1-09-509 -d -00	0,62	LMŚW	9160	C		PIEL	0,62		BK-DB
11-11-1-08-453A -n -00	0,93	OL	91E0	B		brak zabiegu	0,93		OL
11-11-1-09-510 -a -00	0,99	LŚW	9130	B		brak zabiegu	0,99		BK
11-11-1-08-484 -c -00	1,7	BB	91D0	B		brak zabiegu	1,7		SO
11-11-1-09-511 -j -00	1,5	LMŚW	9160	B	PLH220052 Dolina Słupi	brak zabiegu	1,5		GB-DB
11-11-1-09-512 -a -00	4,71	LMŚW	9110	B	PLH220052 Dolina Słupi	brak zabiegu	4,71		BK
11-11-1-09-512 -d -00	3,59	LŚW	9110	B	PLH220052 Dolina Słupi	CP	2,51		BK
11-11-1-09-513 -b -00	2,95	LŚW	9110	B	PLH220052 Dolina Słupi	CP	2,95		BK
11-11-1-09-513 -d -00	0,77	OL	91E0	B	PLH220052 Dolina Słupi	brak zabiegu	0,77		OL
11-11-1-08-453A -b -00	1,42	OL	91E0	B	PLH220052 Dolina Słupi	brak zabiegu	1,42		OL
11-11-1-08-463 -a -00	5,88	LMŚW	9190	C		TP	5,88		SO-DB
11-11-1-08-507 -a -00	2,72	LMŚW	9160	B	PLH220052 Dolina Słupi	brak zabiegu	2,72		BK-DB
11-11-1-08-469 -g -00	0,76	LMŚW	9160	B		brak zabiegu	0,76		GB-DB
11-11-1-08-469 -i -00	2,11	LMŚW	9160	B		brak zabiegu	2,11		BK-DB
11-11-1-07-401 -a -00	4,89	LMŚW	9190	C		TP	4,89		SO-DB
11-11-1-09-509 -j -00	8,54	LMŚW	9110	C		TP	8,54		BK
11-11-1-09-509 -k -00	2,29	LMŚW	9160	C		TP	2,29		BK-DB
11-11-1-08-469A -j -00	1,4	LMB	91D0	B	PLH220052 Dolina Słupi	brak zabiegu	1,4		BRZ
11-11-1-08-453A -l -00	0,78	OL	91E0	B		brak zabiegu	0,78		OL
11-11-1-09-510 -b -00	3,34	LŚW	9130	B		CP	3,34		BK
11-11-1-09-510 -c -00_1	3,68	LŚW	9110	B	PLH220052 Dolina Słupi	AGROT	1,2	1,2	BK
11-11-1-09-511 -b -00	2,49	LŚW	9110	B	PLH220052 Dolina Słupi	CP	1,49		BK
11-11-1-09-511 -c -00	1,36	LMŚW	9110	B	PLH220052 Dolina Słupi	brak zabiegu	1,36		BK
11-11-1-09-513 -h -00_1	1,38	LŚW	9110	B	PLH220052 Dolina Słupi	ODN-ZŁOŻ	0,27	0,27	BK
11-11-1-09-515 -f -00	5,54	LŚW	9110	B	PLH220052 Dolina Słupi	brak zabiegu	5,54		BK
11-11-1-09-360 -a -00	1,5	OLJ	91E0	B	PLH220052 Dolina Słupi	brak zabiegu	1,5		JS-OL
11-11-1-03-143 -d -00	1,29	BMB	91D0	B		brak zabiegu	1,29		SO
11-11-1-09-384 -f -00	3,11	OL	91E0	C		brak zabiegu	3,11		OL

Adres leśny	Pow. (ha)	TSL	Kod siedliska przyrod.	Stan siedliska przyrod.	Obszar Natura 2000	Rodzaj zabiegu	Pow. zabiegu (ha)	Pow. do odnowienia (ha)	Typ drz. stanu
11-11-1-09-441 -g -00	1,79	OL	91E0	B		brak zabiegu	1,79		OL
11-11-1-09-457 -a -00	1,84	OL	91E0	C		TW	1,84		OL
11-11-1-09-459 -c -00_1	1,13	LMŚW	9190	B		AGROT	0,57	0,57	SO-DB
11-11-1-09-499 -h -00	0,83	OL	91E0	B		brak zabiegu	0,83		OL
11-11-1-09-499 -k -00_1	0,67	LŚW	9160	C		AGROT	0,14	0,14	DB
11-11-1-03-182 -m -00	1,14	BMB	91D0	B		brak zabiegu	1,14		SO
11-11-1-09-476 -d -00	1,13	OL	91E0	B		brak zabiegu	1,13		OL
11-11-1-09-512 -c -00	4,33	LŚW	9110	B	PLH220052 Dolina Słupi	brak zabiegu	4,33		BK
11-11-1-04-152 -c -00	0,9	LW	91E0	C		brak zabiegu	0,9		OL
11-11-1-04-149 -c -00_1	2,7	LMŚW	9110	C		AGROT	0,2	0,2	BK
11-11-1-04-152 -d -00_1	2,79	LMŚW	9110	C		AGROT	1,5	1,5	BK
11-11-1-04-152 -g -00	2,05	LŚW	9110	C		CP	2,05		BK
11-11-1-07-249 -a -00	3,41	LMŚW	9110	C	PLH220036 Dolina Łupawy	TP	3,41		BK
11-11-1-07-249 -d -00_1	3,96	LMŚW	9110	C	PLH220036 Dolina Łupawy	AGROT	1,09	1,09	BK
11-11-1-06-90 -b -00	23,46	LŚW	9110	A		TW	23,46		BK
11-11-1-02-23 -f -00	6,68	OL	91E0	B	PLH220036 Dolina Łupawy	brak zabiegu	6,68		OL
11-11-1-02-14 -l -00	4,12	LŚW	9130	B		CP	4,12		BK
11-11-1-02-40 -c -00	5,91	LŚW	9190	C		CP	5,91		BK-DB
11-11-1-04-203 -b -00	1,4	LMŚW	9110	C		TW	0,9		BK
11-11-1-04-204 -a -00	1,93	LMŚW	9110	C		CP	1,93		BK
11-11-1-04-217 -b -00	3,87	LMŚW	9110	C	PLH220036 Dolina Łupawy	CW	1,41		BK
11-11-1-04-160 -i -00_1	3,1	LMŚW	9110	C		AGROT	1,22	1,22	BK
11-11-1-04-256 -c -00	0,65	LMŚW	9110	C		TW	0,65		BK
11-11-1-04-256 -a -00	2,32	LMŚW	9110	C		CW	0,52		BK
11-11-1-02-45 -b -00	1,83	BMB	91D0	B		brak zabiegu	1,83		SO
11-11-1-02-56 -j -00	0,55	LMŚW	9160	C	PLH220036 Dolina Łupawy	brak zabiegu	0,55		GB-DB
11-11-1-02-56 -k -00	0,77	OL	91E0	B	PLH220036 Dolina Łupawy	brak zabiegu	0,77		OL
11-11-1-02-33 -a -00	1,24	OL	91E0	B	PLH220036 Dolina Łupawy	brak zabiegu	1,24		OL
11-11-1-02-54 -m -00	3,03	LMŚW	9160	B	PLH220036 Dolina Łupawy	brak zabiegu	3,03		GB-DB
11-11-1-07-243 -a -00	0,61	OL	91E0	B	PLH220036 Dolina Łupawy	brak zabiegu	0,61		OL
11-11-1-04-260 -f -00_1	7,38	LMŚW	9110	C		AGROT	3,69	3,69	BK
11-11-1-04-260 -h -00	1,63	LMŚW	9110	C		CP	0,98		BK
11-11-1-07-221 -f -00_1	3,09	LMŚW	9110	C	PLH220036 Dolina Łupawy	IIB	3,09	0,97	BK
11-11-1-07-221 -d -00_1	3,52	LMŚW	9110	C	PLH220036 Dolina Łupawy	IIB	3,52	2,5	BK

Adres leśny	Pow. (ha)	TSL	Kod siedliska przyrod.	Stan siedliska przyrod.	Obszar Natura 2000	Rodzaj zabiegu	Pow. zabiegu (ha)	Pow. do odnowienia (ha)	Typ drz. stanu
					Łupawy				
11-11-1-02-30A -a -00_1	2,88	LŚW	9160	C		AGROT	0,58	0,58	BK-DB
11-11-1-05-88 -b -00	16,12	LŚW	9130	C		CP	13,12		BK
11-11-1-06-129 -a -00_1	1,98	LŚW	9110	B		AGROT	0,7	0,7	BK
11-11-1-06-129 -b -00	1,4	LŚW	9110	B		TW	1,12		BK
11-11-1-05-121 -c -00	1,69	LMŚW	9190	C	PLH220036 Dolina Łupawy	brak zabiegu	1,69		SO-DB
11-11-1-03-140 -c -00	2,1	LŚW	9190	A		CP	2,1		BK-DB
11-11-1-05-89 -b -00	15,95	LŚW	9130	C		CW	4,99		BK
11-11-1-05-127 -b -00	3,19	LŚW	9110	C		brak zabiegu	3,19		BK
11-11-1-03-281 -a -00	0,92	LŚW	9190	B		brak zabiegu	0,92		BK-DB
11-11-1-07-228 -f -00	1,03	LMB	91E0	B	PLH220036 Dolina Łupawy	brak zabiegu	1,03		OL
11-11-1-07-228 -l -00	1,14	OL	91E0	B	PLH220036 Dolina Łupawy	brak zabiegu	1,14		OL
11-11-1-07-209 -h -00_1	2,56	LMŚW	9110	C	PLH220036 Dolina Łupawy	IIB	2,56	0,82	BK
11-11-1-07-209 -j -00_1	3,14	LMŚW	9110	C	PLH220036 Dolina Łupawy	IIB	3,14	1,02	BK
11-11-1-03-142 -f -00_1	9,19	LŚW	9110	B		IIAU	9,19	0,9	BK
11-11-1-03-185 -c -00	2,27	LŚW	9110	C		TW	2,27		BK
11-11-1-07-189 -i -00_1	3,49	LMŚW	9110	C	PLH220036 Dolina Łupawy	IIAU	3,49	1,44	BK
11-11-1-07-189 -k -00	2,62	LMŚW	9110	C	PLH220036 Dolina Łupawy	brak zabiegu	2,62		BK
11-11-1-05-88 -c -00	0,41	LŚW	9130	C		brak zabiegu	0,41		BK
11-11-1-09-385 -c -00	2,1	OL	91E0	B		TW	2,1		OL
11-11-1-03-137 -o -00	5,56	BMB	91D0	A		brak zabiegu	5,56		SO
11-11-1-03-138 -c -00	0,78	LMŚW	9190	B		brak zabiegu	0,78		SO-DB
11-11-1-09-384 -a -00	2,5	OL	91E0	B		brak zabiegu	2,5		OL
11-11-1-09-457 -b -00	0,85	OL	91E0	C		brak zabiegu	0,85		OL
11-11-1-09-388 -f -00_1	5,89	LŚW	9110	C		AGROT	3,5	3,5	BK
11-11-1-09-388 -d -00_1	7,5	LŚW	9110	C		AGROT	3,1	3,1	BK
11-11-1-02-13 -c -00	8,59	LMŚW	9110	B		CP	5,15		BK
11-11-1-04-160 -g -00_1	3,73	LMŚW	9110	C		AGROT	1,8	1,8	BK
11-11-1-04-149 -d -00	1,03	OL	91E0	B		brak zabiegu	1,03		OL
11-11-1-04-190 -b -00	3,11	LMŚW	9110	C	PLH220036 Dolina Łupawy	TP	3,11		BK
11-11-1-04-190 -c -00	1,32	OL	91E0	A	PLH220036 Dolina Łupawy	brak zabiegu	1,32		OL
11-11-1-04-238 -d -00	2,76	LMŚW	9110	C		brak zabiegu	2,76		BK
11-11-1-08-470 -d -00	3,47	LMŚW	9160	B		brak zabiegu	3,47		GB-DB

Adres leśny	Pow. (ha)	TSL	Kod siedliska przyrod.	Stan siedliska przyrod.	Obszar Natura 2000	Rodzaj zabiegu	Pow. zabiegu (ha)	Pow. do odnowienia (ha)	Typ drz. stanu
11-11-1-08-504 -m -00	1,05	LMŚW	9160	B	PLH220052 Dolina Słupi	CP	0,07		BK-DB
11-11-1-09-476 -a -00	1,56	OL	91E0	B		brak zabiegu	1,56		OL
11-11-1-06-128 -b -00_1	5,81	LŚW	9110	A		AGROT	2	2	BK
11-11-1-06-128 -a -00_1	7,4	LŚW	9110	A		AGROT	1,52	1,52	BK
11-11-1-04-204 -d -00	3,02	LMŚW	9110	C		PRZEST	3,02		BK
11-11-1-06-91 -a -00	22,28	LŚW	9110	A		TW	22,28		BK
11-11-1-07-249 -b -00_1	5,96	LMŚW	9110	C		AGROT	2,38	2,38	BK
11-11-1-06-130 -b -00	2,65	LMŚW	9110	A		TW	2,65		BK
11-11-1-02-63 -d -00	1,49	LMŚW	9160	B		brak zabiegu	1,49		GB-DB
11-11-1-02-63 -f -00	3,13	LMŚW	9160	B	PLH220036 Dolina Łupawy	brak zabiegu	3,13		GB-DB
11-11-1-04-148 -b -00	0,6	OL	91E0	B		brak zabiegu	0,6		OL
11-11-1-10-537 -h -00	0,99	BMB	91D0	B		brak zabiegu	0,99		SO
11-11-1-10-545 -f -00	1,06	BMB	91D0	A		brak zabiegu	1,06		SO
11-11-1-04-257 -b -00	0,34	LMŚW	9110	C		brak zabiegu	0,34		BK
11-11-1-04-257 -c -00	5,58	LMŚW	9110	C		CP	5,58		BK
11-11-1-04-148 -a -00	2,51	LŚW	9160	B		brak zabiegu	2,51		GB-DB
11-11-1-10-519 -i -00	1,16	LMŚW	9160	A		brak zabiegu	1,16		BK-DB
11-11-1-10-521 -c -00	0,69	OL	91E0	B		brak zabiegu	0,69		OL
11-11-1-10-537 -c -00	3,72	BMB	91D0	B		brak zabiegu	3,72		SO
11-11-1-10-555 -f -00	2,58	BMB	91D0	B		brak zabiegu	2,58		BRZ
11-11-1-10-555 -h -00	1,15	BMB	91D0	B		brak zabiegu	1,15		BRZ
11-11-1-10-559 -d -00	2,5	BMB	91D0	B		brak zabiegu	2,5		SO
11-11-1-10-558 -b -00	1,55	LMW	91E0	B	PLB220002 Dolina Słupi	brak zabiegu	1,55		OL
11-11-1-10-560 -d -00	6,07	BMB	91D0	B		TP	6,07		BRZ
11-11-1-10-560 -j -00	1,72	BMB	91D0	B		brak zabiegu	1,72		BRZ
11-11-1-10-576 -c -00	0,79	OL	91E0	B	PLB220002 Dolina Słupi	brak zabiegu	0,79		OL
11-11-1-10-578 -k -00	1,35	LMB	91E0	C	PLB220002 Dolina Słupi	brak zabiegu	1,35		OL
11-11-1-10-570 -o -00	0,85	BMB	91D0	B		brak zabiegu	0,85		BRZ
11-11-1-10-577 -k -00	0,72	LMŚW	9110	B	PLB220002 Dolina Słupi	TP	0,72		BK
11-11-1-11-587 -d -00	1,19	LMŚW	9160	A	PLB220002 Dolina Słupi	brak zabiegu	1,19		DB
11-11-1-10-578 -m -00	0,59	LMB	91E0	B	PLB220002 Dolina Słupi	brak zabiegu	0,59		OL

Adres leśny	Pow. (ha)	TSL	Kod siedliska przyrod.	Stan siedliska przyrod.	Obszar Natura 2000	Rodzaj zabiegu	Pow. zabiegu (ha)	Pow. do odnowienia (ha)	Typ drz. stanu
11-11-1-10-544 -l -00	0,33	LMB	91E0	B	PLB220002 Dolina Słupi	brak zabiegu	0,33		OL
11-11-1-10-544 -m -00	0,58	LMB	91E0	B	PLB220002 Dolina Słupi	brak zabiegu	0,58		OL
11-11-1-10-576 -g -00	1,37	OL	91E0	B	PLB220002 Dolina Słupi	brak zabiegu	1,37		OL
11-11-1-10-576 -k -00	0,62	LMW	9160	B	PLB220002 Dolina Słupi	brak zabiegu	0,62		DB
11-11-1-10-579 -a -00	1,32	LMB	91E0	B	PLB220002 Dolina Słupi	brak zabiegu	1,32		OL
11-11-1-11-590 -a -00	1,58	LMŚW	9160	A	PLB220002 Dolina Słupi	brak zabiegu	1,58		BK-DB
11-11-1-11-609 -a -00	1,12	LMŚW	9160	A	PLB220002 Dolina Słupi	brak zabiegu	1,12		BK-DB
11-11-1-11-597 -c -00	1,17	BB	91D0	B	PLB220002 Dolina Słupi	brak zabiegu	1,17		SO
11-11-1-12-614 -g -00	2,37	BMŚW	9190	B		TP	2,37		SO-DB
11-11-1-11-592 -b -00	0,8	LMŚW	9110	C	PLB220002 Dolina Słupi	CP	0,8		BK
11-11-1-11-592 -g -00	0,93	LMŚW	9160	B	PLB220002 Dolina Słupi	brak zabiegu	0,93		BK-DB
11-11-1-12-614 -l -00	1,67	BMŚW	9190	A		brak zabiegu	1,67		SO-DB
11-11-1-12-615 -i -00	0,95	BMŚW	9190	B		TP	0,95		SO-DB
11-11-1-12-618 -b -00	2,49	BMŚW	9190	C		TW	2,49		SO-DB
11-11-1-08-413 -c -00	1,66	BMB	91D0	B		brak zabiegu	1,66		SO
11-11-1-12-644 -l -00	3,84	BMB	91D0	B		brak zabiegu	3,84		SO
11-11-1-12-645 -b -00	7,95	BMB	91D0	B		brak zabiegu	7,95		SO
11-11-1-12-672 -f -00	0,98	LMŚW	9110	B	PLB220002 Dolina Słupi; PLH220052 Dolina Słupi	brak zabiegu	0,98		BK
11-11-1-12-644 -i -00	0,21	BMB	91D0	C		brak zabiegu	0,21		BRZ
11-11-1-12-644 -j -00	0,17	BMB	91D0	C		brak zabiegu	0,17		BRZ
11-11-1-12-663 -l -00	0,34	OL	91E0	B	PLB220002 Dolina Słupi; PLH220052 Dolina Słupi	brak zabiegu	0,34		OL
11-11-1-08-482 -h -00_1	1,61	LMŚW	9110	B		AGROT	0,8	0,8	BK
11-11-1-04-148 -i -00	0,87	OL	91E0	B		brak zabiegu	0,87		OL
11-11-1-05-87 -f -00_1	10	LMŚW	9110	B		AGROT	2,5	2,5	BK
11-11-1-06-135 -c -00	8,1	LŚW	9190	B		TP	8,1		BK-DB
11-11-1-03-183 -f -00_1	6,93	LŚW	9110	C		AGROT	4,22	4,22	BK
11-11-1-03-183 -d -00_1	6,68	LŚW	9110	C		AGROT	1,5	1,5	BK
11-11-1-02-21 -g -00	3,03	OL	91E0	B	PLH220036 Dolina Łupawy	brak zabiegu	3,03		OL
11-11-1-02-21 -n -00	1,5	OL	91E0	B	PLH220036 Dolina Łupawy	brak zabiegu	1,5		OL
11-11-1-02-25 -h -00	1,47	LMŚW	9160	C	PLH220036 Dolina Łupawy	brak zabiegu	1,47		BK-DB

Adres leśny	Pow. (ha)	TSL	Kod siedliska przyrod.	Stan siedliska przyrod.	Obszar Natura 2000	Rodzaj zabiegu	Pow. zabiegu (ha)	Pow. do odnowienia (ha)	Typ drz. stanu
11-11-1-02-52 -m -00	1,42	LMŚW	9160	B		TP	1,42		GB-DB
11-11-1-03-185 -d -00	3,01	LMŚW	9110	C		TW	3,01		BK
11-11-1-02-55 -i -00	1,93	LMŚW	9160	B	PLH220036 Dolina Łupawy	brak zabiegu	1,93		GB-DB
11-11-1-08-469 -n -00	1,53	LŚW	9160	B		brak zabiegu	1,53		BK-DB
11-11-1-08-469 -o -00	0,4	LŚW	9160	B		brak zabiegu	0,4		GB-DB
11-11-1-03-286 -a -00	5,23	BMB	91D0	B		brak zabiegu	5,23		SO
11-11-1-08-453A -d -00	2,09	OL	91E0	B	PLH220052 Dolina Słupi	brak zabiegu	2,09		OL
11-11-1-09-352 -a -00_1	5,92	LMŚW	9110	B		AGROT	1,13	1,13	BK
11-11-1-09-515 -d -00	4,73	LŚW	9110	C	PLH220052 Dolina Słupi	CP	4,73		BK
11-11-1-09-459 -b -00_1	1,21	LMŚW	9190	C		AGROT	0,61	0,61	SO-DB
11-11-1-05-121 -d -00	4,53	BMŚW	9190	C	PLH220036 Dolina Łupawy	brak zabiegu	4,53		SO-DB
11-11-1-03-145 -b -00	9,06	BMB	91D0	C		brak zabiegu	9,06		SO
11-11-1-03-146 -b -00	5,68	BMB	91D0	B		brak zabiegu	5,68		SO
11-11-1-03-186 -f -00	4,8	BMB	91D0	B		brak zabiegu	4,8		SO
11-11-1-03-187 -a -00	6,26	BMB	91D0	B		brak zabiegu	6,26		SO
11-11-1-02-52 -n -00	0,26	LMŚW	9160	B	PLH220036 Dolina Łupawy	brak zabiegu	0,26		GB-DB
11-11-1-05-69 -b -00_1	2,11	LMŚW	9110	B	PLH220036 Dolina Łupawy	AGROT	0,79	0,79	BK
11-11-1-05-127 -c -00_1	8,56	LŚW	9110	C		AGROT	1,71	1,71	BK
11-11-1-03-136 -k -00	1,23	LŚW	9190	B		brak zabiegu	1,23		BK-DB
11-11-1-03-136 -l -00	0,59	LŚW	9190	B		brak zabiegu	0,59		BK-DB
11-11-1-09-340 -f -00	3,02	LMŚW	9110	C		CP	1,81		BK
11-11-1-03-100 -c -00	6,93	BMB	91D0	C		brak zabiegu	6,93		SO
11-11-1-03-101 -g -00	1,47	BMB	91D0	C		brak zabiegu	1,47		SO
11-11-1-03-144 -a -00	2,4	BMB	91D0	C		brak zabiegu	2,4		SO
11-11-1-10-518 -k -00	0,45	LMŚW	9160	B		brak zabiegu	0,45		GB-DB
11-11-1-10-520 -g -00	0,96	LMŚW	9160	B		brak zabiegu	0,96		BK-DB
11-11-1-10-522 -f -00	1,17	LMŚW	9110	B		brak zabiegu	1,17		BK
11-11-1-12-633 -c -00	1,25	OL	91E0	C		brak zabiegu	1,25		OL
11-11-1-12-641 -c -00	1,76	OL	91E0	C		brak zabiegu	1,76		OL
11-11-1-10-553 -d -00	0,84	LMŚW	9110	A	PLB220002 Dolina Słupi	brak zabiegu	0,84		BK

Adres leśny	Pow. (ha)	TSL	Kod siedliska przyrod.	Stan siedliska przyrod.	Obszar Natura 2000	Rodzaj zabiegu	Pow. zabiegu (ha)	Pow. do odnowienia (ha)	Typ drz. stanu
11-11-1-10-553 -f -00	2,39	OL	91E0	B	PLB220002 Dolina Słupi	brak zabiegu	2,39		OL
11-11-1-10-576 -l -00	0,48	LMW	91E0	A	PLB220002 Dolina Słupi	brak zabiegu	0,48		OL
11-11-1-10-578 -d -00	1,76	LMW	91E0	B	PLB220002 Dolina Słupi	brak zabiegu	1,76		OL
11-11-1-11-673 -d -00	0,97	OL	91E0	B	PLB220002 Dolina Słupi	brak zabiegu	0,97		OL
11-11-1-08-482 -g -00	2,14	LMŚW	9110	B		CP	2,14		BK
11-11-1-08-505 -a -00	4,06	OL	91E0	C	PLH220052 Dolina Słupi	brak zabiegu	4,06		OL
11-11-1-08-453A -c -00	0,45	OL	91E0	B	PLH220052 Dolina Słupi	brak zabiegu	0,45		OL
11-11-1-08-453A -f -00	0,72	OL	91E0	B	PLH220052 Dolina Słupi	CP	0,72		OL
11-11-1-09-499 -i -00_1	1,72	LMŚW	9110	C		AGROT	0,27	0,27	BK
11-11-1-09-499 -j -00_1	0,46	LMŚW	9110	C		AGROT	0,23	0,23	BK
11-11-1-08-469A -d -00	1,65	LMŚW	9160	B		brak zabiegu	1,65		GB-DB
11-11-1-08-453B -a -00	1,07	OL	91E0	B	PLH220052 Dolina Słupi	brak zabiegu	1,07		OL
11-11-1-08-453B -b -00	1,78	OL	91E0	B	PLH220052 Dolina Słupi	CP	1,78		OL
11-11-1-08-453B -c -00	1,13	OL	91E0	B	PLH220052 Dolina Słupi	brak zabiegu	1,13		OL
11-11-1-09-353 -d -00	1,63	OL	91E0	B		brak zabiegu	1,63		OL
11-11-1-09-355 -f -00	1,39	OLJ	91E0	B	PLH220052 Dolina Słupi	brak zabiegu	1,39		JS-OL
11-11-1-09-359 -a -00	2,06	OLJ	91E0	B	PLH220052 Dolina Słupi	brak zabiegu	2,06		JS-OL
11-11-1-09-361 -a -00	0,35	OLJ	91E0	B	PLH220052 Dolina Słupi	brak zabiegu	0,35		JS-OL
11-11-1-08-466 -a -00	1,39	OL	91E0	B		brak zabiegu	1,39		OL
11-11-1-09-364 -d -00	0,35	OL	91E0	B	PLH220052 Dolina Słupi	brak zabiegu	0,35		OL
11-11-1-09-511 -g -00	5,8	LMŚW	9160	B	PLH220052 Dolina Słupi	brak zabiegu	5,8		BK-DB
11-11-1-09-512 -b -00	6,82	LŚW	9110	B	PLH220052 Dolina Słupi	TW	4,77		BK
11-11-1-03-181 -i -00	2,77	BMB	91D0	C		TW	2,77		SO
11-11-1-03-181 -k -00	0,64	BMB	91D0	B		brak zabiegu	0,64		SO
11-11-1-03-182 -f -00	4,98	BMB	91D0	B		brak zabiegu	4,98		SO
11-11-1-03-183 -c -00_1	5,74	LŚW	9130	B		AGROT	1,85	1,85	BK
11-11-1-03-183 -b -00	0,91	LŚW	9110	C		brak zabiegu	0,91		BK
11-11-1-08-502 -f -00	2,06	BMB	91D0	B	PLH220052 Dolina Słupi	brak zabiegu	2,06		SO
11-11-1-09-462 -c -00	6,9	LŚW	9190	C		TP	6,9		BK-DB
11-11-1-09-476 -c -00_1	5,3	LMŚW	9110	C		AGROT	1,2	1,2	BK
11-11-1-03-140 -b -00	7,85	LŚW	9110	C		TP	7,85		BK

Adres leśny	Pow. (ha)	TSL	Kod siedliska przyrod.	Stan siedliska przyrod.	Obszar Natura 2000	Rodzaj zabiegu	Pow. zabiegu (ha)	Pow. do odnowienia (ha)	Typ drz. stanu
11-11-1-03-180 -h -00	1,59	LŚW	9110	B		TP	1,59		BK
11-11-1-03-282 -d -00	1,36	LŚW	9110	C		CP	0,25		BK
11-11-1-04-201 -c -00	1,21	LMŚW	9110	C	PLH220036 Dolina Łupawy	CP	1,21		BK
11-11-1-04-203 -l -00	1,18	LMŚW	9110	C	PLH220036 Dolina Łupawy	CP	1,18		BK
11-11-1-07-248 -j -00	1,11	LMŚW	9110	C		brak zabiegu	1,11		BK
11-11-1-02-59 -f -00	2,86	LMŚW	9160	B	PLH220036 Dolina Łupawy	brak zabiegu	1,71	1,15	GB-DB
11-11-1-07-250 -a -00	5,08	LMŚW	9110	C	PLH220036 Dolina Łupawy	brak zabiegu	3,04	2,04	BK
11-11-1-04-258 -j -00	1,82	LMŚW	9110	C		brak zabiegu	1,27	0,55	BK
11-11-1-04-259 -g -00	2,15	LMŚW	9110	C		brak zabiegu	1,08	1,07	BK
11-11-1-07-208 -h -00	3,7	LMŚW	9110	C		brak zabiegu	2,7		BK
11-11-1-03-141 -f -00	7,47	LŚW	9110	C		brak zabiegu	2,98		BK
11-11-1-07-209 -b -00	3,42	LMŚW	9110	C	PLH220036 Dolina Łupawy	brak zabiegu	1,4	2,02	BK
11-11-1-07-209 -i -00	3,41	LMŚW	9110	C	PLH220036 Dolina Łupawy	brak zabiegu	2,05	1,36	BK
11-11-1-04-216 -d -00	2,57	LMŚW	9110	C	PLH220036 Dolina Łupawy	brak zabiegu	1,82	0,75	BK
11-11-1-04-217 -a -00	1,75	LMŚW	9110	C	PLH220036 Dolina Łupawy	brak zabiegu	1,4	0,35	BK
11-11-1-07-205 -a -00	3,81	LMŚW	9110	C		brak zabiegu	1,91	1,9	BK
11-11-1-02-11 -d -00	3,89	LŚW	9190	C		brak zabiegu	1,94	1,95	BK-DB
11-11-1-02-14 -f -00	1,66	LMŚW	9110	B		brak zabiegu	1,46		BK
11-11-1-02-47 -a -00	1,25	LMŚW	9110	B		brak zabiegu	0,88	0,37	BK
11-11-1-09-329 -a -00	1,63	LŚW	9110	B		brak zabiegu	1,14	0,49	BK
11-11-1-09-340 -c -00	4,94	LMŚW	9110	C		brak zabiegu	3,66	1,28	BK
11-11-1-04-150 -a -00	2,68	LMŚW	9110	C		brak zabiegu	0,98		BK
11-11-1-07-218 -j -00	1,26	LMŚW	9160	B		brak zabiegu	1,02	0,24	BK-DB
11-11-1-04-258 -a -00	4,98	LMŚW	9110	C		brak zabiegu	2,49	2,49	BK
11-11-1-04-256 -f -00	3,07	LMŚW	9110	C		brak zabiegu	2,17	0,9	BK
11-11-1-05-85 -a -00	1,92	LMŚW	9110	B	PLH220036 Dolina Łupawy	brak zabiegu	1,32	0,6	BK
11-11-1-05-161 -f -00	1,22	LMŚW	9190	B	PLH220036 Dolina Łupawy	brak zabiegu	0,61	0,61	SO-DB
11-11-1-04-202 -c -00	0,47	LMŚW	9110	C		brak zabiegu	0,33	0,14	BK
11-11-1-08-454A -b -00	1,66	LMŚW	9110	B		brak zabiegu	0,81	0,85	BK

Adres leśny	Pow. (ha)	TSL	Kod siedliska przyrod.	Stan siedliska przyrod.	Obszar Natura 2000	Rodzaj zabiegu	Pow. zabiegu (ha)	Pow. do odnowienia (ha)	Typ drz. stanu
11-11-1-08-454A -f -00	1,97	LMŚW	9110	C		brak zabiegu	0,7	1,27	BK
11-11-1-09-512 -d -00	3,59	LŚW	9110	B	PLH220052 Dolina Słupi	brak zabiegu	1,08		BK
11-11-1-09-513 -h -00	1,38	LŚW	9110	B	PLH220052 Dolina Słupi	brak zabiegu	1,11	0,27	BK
11-11-1-04-149 -c -00	2,7	LMŚW	9110	C		brak zabiegu	2,5	0,2	BK
11-11-1-04-152 -d -00	2,79	LMŚW	9110	C		brak zabiegu	1,29	1,5	BK
11-11-1-04-203 -b -00	1,4	LMŚW	9110	C		brak zabiegu	0,5		BK
11-11-1-04-256 -a -00	2,32	LMŚW	9110	C		brak zabiegu	1,8		BK
11-11-1-04-217 -b -00	3,87	LMŚW	9110	C	PLH220036 Dolina Łupawy	brak zabiegu	2,46		BK
11-11-1-04-160 -i -00	3,1	LMŚW	9110	C		brak zabiegu	1,88	1,22	BK
11-11-1-02-30A -a -00	2,88	LŚW	9160	C		brak zabiegu	2,3	0,58	BK-DB
11-11-1-05-88 -b -00	16,12	LŚW	9130	C		brak zabiegu	3		BK
11-11-1-06-129 -a -00	1,98	LŚW	9110	B		brak zabiegu	1,28	0,7	BK
11-11-1-06-129 -b -00	1,4	LŚW	9110	B		brak zabiegu	0,28		BK
11-11-1-05-89 -b -00	15,95	LŚW	9130	C		brak zabiegu	10,96		BK
11-11-1-08-504 -m -00	1,05	LMŚW	9160	B	PLH220052 Dolina Słupi	brak zabiegu	0,98		BK-DB
11-11-1-06-128 -b -00	5,81	LŚW	9110	A		brak zabiegu	3,81	2	BK
11-11-1-06-128 -a -00	7,4	LŚW	9110	A		brak zabiegu	5,88	1,52	BK
11-11-1-09-388 -f -00	5,89	LŚW	9110	C		brak zabiegu	2,39	3,5	BK
11-11-1-09-388 -d -00	7,5	LŚW	9110	C		brak zabiegu	4,4	3,1	BK
11-11-1-05-450 -b -00	2,71	LŚW	9190	C		brak zabiegu	1,63	1,08	BK-DB
11-11-1-04-260 -a -00	4,27	LMŚW	9110	C		brak zabiegu	3,42	0,85	BK
11-11-1-03-181 -g -00	2,15	LŚW	9190	B		brak zabiegu	1,57	0,58	BK-DB
11-11-1-02-60 -d -00	2,92	LMŚW	9160	B	PLH220036 Dolina Łupawy	brak zabiegu	1,82	1,1	GB-DB
11-11-1-09-510 -c -00	3,68	LŚW	9110	B	PLH220052 Dolina Słupi	brak zabiegu	2,48	1,2	BK
11-11-1-09-511 -b -00	2,49	LŚW	9110	B	PLH220052 Dolina Słupi	brak zabiegu	1		BK
11-11-1-09-459 -c -00	1,13	LMŚW	9190	B		brak zabiegu	0,56	0,57	SO-DB
11-11-1-09-499 -k -00	0,67	LŚW	9160	C		brak zabiegu	0,53	0,14	DB
11-11-1-07-249 -d -00	3,96	LMŚW	9110	C	PLH220036 Dolina Łupawy	brak zabiegu	2,87	1,09	BK
11-11-1-04-260 -f -00	7,38	LMŚW	9110	C		brak	3,69	3,69	BK

Adres leśny	Pow. (ha)	TSL	Kod siedliska przyrod.	Stan siedliska przyrod.	Obszar Natura 2000	Rodzaj zabiegu	Pow. zabiegu (ha)	Pow. do odnowienia (ha)	Typ drz. stanu
						zabiegu			
11-11-1-04-260 -h -00	1,63	LMŚW	9110	C		brak zabiegu	0,65		BK
11-11-1-02-13 -c -00	8,59	LMŚW	9110	B		brak zabiegu	3,44		BK
11-11-1-04-160 -g -00	3,73	LMŚW	9110	C		brak zabiegu	1,93	1,8	BK
11-11-1-07-249 -b -00	5,96	LMŚW	9110	C		brak zabiegu	3,58	2,38	BK
11-11-1-08-482 -h -00	1,61	LMŚW	9110	B		brak zabiegu	0,81	0,8	BK
11-11-1-03-183 -f -00	6,93	LŚW	9110	C		brak zabiegu	2,71	4,22	BK
11-11-1-03-183 -d -00	6,68	LŚW	9110	C		brak zabiegu	5,18	1,5	BK
11-11-1-05-69 -b -00	2,11	LMŚW	9110	B	PLH220036 Dolina Łupawy	brak zabiegu	1,32	0,79	BK
11-11-1-09-352 -a -00	5,92	LMŚW	9110	B		brak zabiegu	4,79	1,13	BK
11-11-1-09-459 -b -00	1,21	LMŚW	9190	C		brak zabiegu	0,6	0,61	SO-DB
11-11-1-09-499 -i -00	1,72	LMŚW	9110	C		brak zabiegu	1,45	0,27	BK
11-11-1-09-499 -j -00	0,46	LMŚW	9110	C		brak zabiegu	0,23	0,23	BK
11-11-1-09-476 -c -00	5,3	LMŚW	9110	C		brak zabiegu	4,1	1,2	BK
11-11-1-09-512 -b -00	6,82	LŚW	9110	B	PLH220052 Dolina Słupi	brak zabiegu	2,05		BK
11-11-1-05-87 -f -00	10	LMŚW	9110	B		brak zabiegu	7,5	2,5	BK
11-11-1-05-127 -c -00	8,56	LŚW	9110	C		brak zabiegu	6,85	1,71	BK
11-11-1-09-340 -f -00	3,02	LMŚW	9110	C		brak zabiegu	1,21		BK
11-11-1-03-183 -c -00	5,74	LŚW	9130	B		brak zabiegu	3,89	1,85	BK
11-11-1-03-282 -d -00	1,36	LŚW	9110	C		brak zabiegu	1,11		BK

*Objaśnienia skrótów użytych w tabeli:

AGROT	specjalne zabiegi agrotechniczne
BRAK WSK	Brak wskazówki
CP	czyszczenia późne
CP-P	pozyskanie w CP
CW	czyszczenia wczesne
DRZEW	uprzątk. drzew na pow. nieleśnej
IA	rębnia zupełna wielkopowierzchniowa
IB	rębnia zupełna pasowa
IC	rębnia zupełna smugowa
IIA	rębnia częściowa wielkopowierzchniowa
IIAU	rębnia częściowa wielkopowierzchniowa -uprzątające
IIB	rębnia częściowa pasowa
IIBU	rębnia częściowa pasowa -uprzątające

IIC	rębnia częściowa smugowa
IICU	rębnia częściowa smugowa -uprzątające
IID	rębnia częściowa gniazdowa
IIDU	rębnia częściowa gniazdowa -uprzątające
IIIA	rębnia gniazdowa zupełna
IIIAU	rębnia gniazdowa zupełna -uprzątające
IIIB	rębnia gniazdowa częściowa
IIIBU	rębnia gniazdowa częściowa -uprzątające
IVA	rębnia stopniowa gniazdowa
IVAU	rębnia stopniowa gniazdowa -uprzątające
IVB	rębnia stopniowa brzegowo-smugowa
IVBU	rębnia stopniowa brzegowo-smugowa -uprzątające
IVC	rębnia stopniowa brzegowo-smugowa
IVCU	rębnia stopniowa brzegowo-smugowa -uprzątające
IVD	rębnia stopniowa gniazdowa udoskonalona
IVDU	rębnia stopniowa gniazdowa udoskonalona -uprzątające
MA-FIT	fitomelioracje
MA-MIN	nawożenie mineralne
MA-REG	lokalna reg.stosunków wodnych
ODN-HAL	odnowienie halizn
ODN-IIP	wprowadzenie II piętra
ODN-LUK	odnowienia luk
ODN-PLAN	odnow.plant.szybkorosnących
ODN-POR	zalesienia pow.porośniętych
ODN-ZŁOŻ	odnow.w rębniach złożonych
ODN-ZRB	odnowienie zrębów
PIEL	pielęgnowanie gleby
PŁAZ	uprzątanie płazowin
PODSZ	wprowadzanie podszytów
POPR	poprawki i uzupełnienia
PRZEST	uprząt.nasienników, przestojów
TP	trzebieże późne
TW	trzebieże wczesne
V	rębnia przerębowa
ZAL-NIEU	zalesienia nieużytków
Z-PIELD	pielęgn.drzew w zadrzewieniach
Z-PIELK	pielęgn.krzewów w zadrzew.
Z-SADZD	sadzenie drzew do zadrzewień
Z-SADZK	sadzenie krzewów do zadrzewień

4.6 Mszaki

Mszaki są grupą organizmów z szerokim spektrum wymagań siedliskowych. Są to rośliny mające postać ulistnionej łodyżki lub plechy nieposiadające korzeni. Do podłoża przytwierdzają się za pomocą chwytników. W gromadzie tej wyróżniono trzy klasy: glewiki, wątrobowce i mchy. Mchy odgrywają w lasach ważną rolę i dotyczy to zwłaszcza tych powierzchni, na których ich udział w runie jest dominujący. Wpływają przede wszystkim na stosunki wilgotnościowe, cieplne i powietrzne w glebie, na procesy powstawania próchnicy i właściwości chemiczne gleb. Udział warstwy mchów jest silnie zróżnicowany w poszczególnych drzewostanach, zależy od siedliska i gatunku panującego w drzewostanie. Wśród gatunków chronionych na terenie nadleśnictwa występują pospolicie: rokielik pospolity (*Pleurozium schreberi*), gajnik łśniący (*Hylocomium splendens*), płonnik pospolity (*Polytrichum commune*), gatunki z rodzaju torfowiec (*Sphagnum*).

Ze względu na różnorodność gatunkową lasów nadleśnictwa oraz urozmaicenie siedlisk pod względem żyzności i wilgotności, występujące tu pospolicie gatunki nie są w żaden sposób zagrożone ze strony gospodarki leśnej. Mchy najczęściej występują tu licznie, w składach charakterystycznych dla danych zbiorowisk i warunków rozwojowych.

4.7 Grzyby i porosty

Grzyby to niezwykle obszerna pod względem ilościowym i gatunkowym grupa organizmów, w większości niewidocznych gołym okiem, ściśle związana z procesami zachodzącymi w ekosystemach leśnych. Należą głównie do organizmów higrofilnych. Dlatego ich prawidłowy rozwój jest silnie uzależniony od warunków pogodowych i szerzej – mikroklimatycznych.

Liczbę współcześnie występujących gatunków makrogrzybów szacuje się od 75 tysięcy (Orłowski 1966) do 250-300 tysięcy (Grzywacz 1988). W Polsce stwierdzono 2650 gatunków *Basidiomycota* (Wojewoda 2003) oraz ok. 800 gatunków *Ascomycota* (Chmiel 2006). Prawdopodobnie w naszym kraju występuje ok. 4 tysięcy makrogrzybów i ok. 6 tysięcy mikrogrzybów.

Na szczególną uwagę na terenie Nadleśnictwa Łupawa zasługuje **granicznik płucnik** *Lobaria pulmonaria* - listkowaty makroporost zagrożony wyginięciem w skali europejskiej, dla którego wyznaczono strefy ochrony w 2008 roku.

W Polsce występuje współcześnie w dużych kompleksach leśnych na północy, wschodzie i południowym wschodzie kraju. Najczęściej zasiedla pnie drzew liściastych (klon, jawor, jesion, dąb, buk i wiąz) w wieku powyżej 80 lat. W latach przedwojennych wytwarzał jeszcze owocniki, a współcześnie na terenie Polski rozmnaża się tylko wegetatywnie przez urwistki. W połowie XVIII wieku występował obficie na terenie całego kraju, ale rozwój przemysłu w połowie XIX wieku zapoczątkował jego wymieranie na szeroką skalę. Drugim istotnym czynnikiem powodującym wymieranie *Lobaria pulmonaria* było wycinanie lasów liściastych i zastępowanie ich monokulturami iglastymi.

W latach 1999-2005 przeprowadzono inwentaryzację granicznika płucnika na terenach jego potencjalnego występowania. Dzięki temu wykryto wiele nowych stanowisk i potwierdzono niektóre historyczne. Na wszystkich utworzono strefy ochronne (w sumie 325 stanowisk o łącznej powierzchni 493,42 ha). Dodatkowo w ramach aktywnej ochrony dokonano implantacji plech

Lobaria pulmonaria na 290 drzewach na terenie 10 nadleśnictw w RDLP Olsztyn i Białystok. Na podkreślenie zasługuje fakt, że jest to pierwsza w Polsce i 3 w Europie udana próba implantacji plech granicznika płucnika. (za: Ryś 2007)

4.8 Rośliny naczyniowe

Bogactwo flory naczyniowej na obszarze nadleśnictwa i jego bezpośrednim sąsiedztwie, szacowana jest na ponad 750 gatunków. Wśród nich wyróżniono między innymi gatunki zaliczone do roślin ginących i zagrożonych Pomorza Zachodniego, rzadkich w regionie słupeckim, czy na czerwonej liście i w Polskiej Czerwonej Księdze Roślin (Zarzycki i in. 2014).

Istnieje bardzo niewiele opracowań mogących się odnieść do obszarów w zasięgu terytorialnym nadleśnictwa, poza dolinami Słupi i Łupawy, a w części południowej nadleśnictwa - Parku Krajobrazowego Doliny Słupi. Doliny rzek to bardzo charakterystyczne elementy krajobrazu silnie kształtujące florę w sporym zasięgu od samego ciek, jednak nie na tyle, by ich charakterystyka mogła się odnieść do całych kompleksów leśnych. Obrazują jednak różnorodność gatunkową i zbiorowiskową tych obszarów oraz potencjał siedlisk leśnych pod względem bioróżnorodności.

Do terenów leśnych nadleśnictwa oraz obszarów jezior i mokradeł można odnieść w pewnym zakresie dane publikowane przez park krajobrazowy Doliny Słupi. Wymienianie w nich gatunki, jeśli niestwierdzone zostały na terenie nadleśnictwa, można uznać za potencjalnie mogące wystąpić. Wśród roślin naczyniowych do najcenniejszych należą gatunki z rodziny storczykowatych *Orchidaceae*, jak również rośliny wskaźnikowe jezior lobeliowych (lobelia jeziorna *Lobelia dortmanna*, poryblin jeziorny *Isöetes lacustris* i brzeżyca jednokwiatowa *Littorella uniflora*), rosiczki *Drosera* spp., przygiełki *Rhynchospora* spp., pełnik europejski *Trollius europaeus*, czy bagnica torfowa *Scheuchzeria palustris*.

Należy pamiętać, że gospodarka leśna ma bardzo istotny wpływ na skład gatunkowy flory naczyniowej na danym obszarze. Okresowo, zależnie od rodzaju działań, prowadzi do zmian w tym składzie (w przypadku cięć zrębowych, pielęgnacyjnych, zakładania upraw), ale nie są to zmiany dewastacyjne i nieodwracalne dla wszystkich gatunków. Są elementem wpisującym się w stadia sukcesyjne roślinności i nie zubażają w długoletniej perspektywie stanu flory.

W zakresie gospodarki leśnej należy jednak pamiętać, by podczas prowadzenia wszelkich prac, mieć na uwadze możliwość występowania na danym terenie gatunków chronionych lub rzadkich, a w przypadku potwierdzonych ich lokalizacji zapewnić ciągłość istnienia mimo prowadzenia zabiegów gospodarczych.

4.9 Fauna

Fauna obszaru nadleśnictwa charakteryzuje się dużym bogactwem z uwagi na zróżnicowanie fizyczno-środowiskowe (rzeźba terenu, mozaika środowisk, duże kompleksy leśne, rzeki i tereny mokradłowe, zbiorniki wodne). Należy również pamiętać, że nadleśnictwo przecinają doliny rzek Łupawa i Skotawa, co sprawia, że okresowo można tutaj też spotkać gatunki jeszcze rzadsze -przelotne, obecne w Polsce tylko w krótkich przedziałach czasowych. Rozmieszczenie kompleksów leśnych, które wpisują się w sieć korytarzy ekologicznych sprawia, iż są to tereny ciekawe i bogate faunistycznie.

Wśród zwierząt łatwych do zaobserwowania w terenie najliczniej reprezentowane są ptaki. Na obszarze nadleśnictwa i w jego bezpośrednim sąsiedztwie cierpliwy obserwator może stwierdzić ponad 140 gatunków ptaków, w tym ponad 100 gatunków lęgowych. Do najciekawszych gatunków zaliczyć można: bociana czarnego, orlika krzykliwego, bielika, dzięcioły - średniego i zielonego, zimorodka.



Fot. 9. Działalność bobrów na terenie nadleśnictwa.

W przypadku ssaków tereny nadleśnictwa prezentują standardowy skład gatunkowy dla lasów nizinnych na terenie Polski. Na uwagę zasługuje liczne występowanie tutaj nietoperzy (zwłaszcza w rejonie zbiorników wodnych, głównych rzek i potoków) oraz coraz częściej obserwowanych w tych lasach wilków. Z punktu widzenia gospodarki leśnej najistotniejsze jest rozmieszczenie populacji zwierzyny płowej (jeleń, łoś, daniel, sarna), która może silnie uszkadzać uprawy leśne poprzez zgryzanie pędów i spałowanie kory młodych drzewek. Lokalnie zauważalne jest na terenach leśnych występowanie bobra (tamy, zgryzy, podtopienia terenu i drzewostanu).

Ogólnie rozprzestrzeniającym się zjawiskiem jest silna synantropizacja wielu gatunków (dzik, lis, sarna). Zwierzęta te, w związku z ograniczonym do minimum odczuciem niepokoju związanym z obecnością człowieka, coraz intensywniej penetrują obszary osiedli ludzkich, szczególnie w pobliżu śmietników, parków i ogrodów. Miejsca takie stają się ich stałym punktem żerowania, nawet odpoczynku. W przypadku dzików i lisów zjawiska takie mogą generować niebezpieczne dla ludzi i zwierząt domowych sytuacje ze strony dzikiej fauny. Ze względu na mnogość pożywienia w pobliżu osiedli ludzkich dodatkowym problemem jest wzrost liczebności głównie dzików. W miejscach gdzie redukcja poprzez odstrzał jest bardzo utrudniona lub niemożliwa, można zastosować specjalne odłownie, z których schwytane dziki przewozi się w znacznie oddalone rejony, bez krzywdy dla zwierząt i ryzyka dla ludzi.

4.10 Powiązania ekologiczne

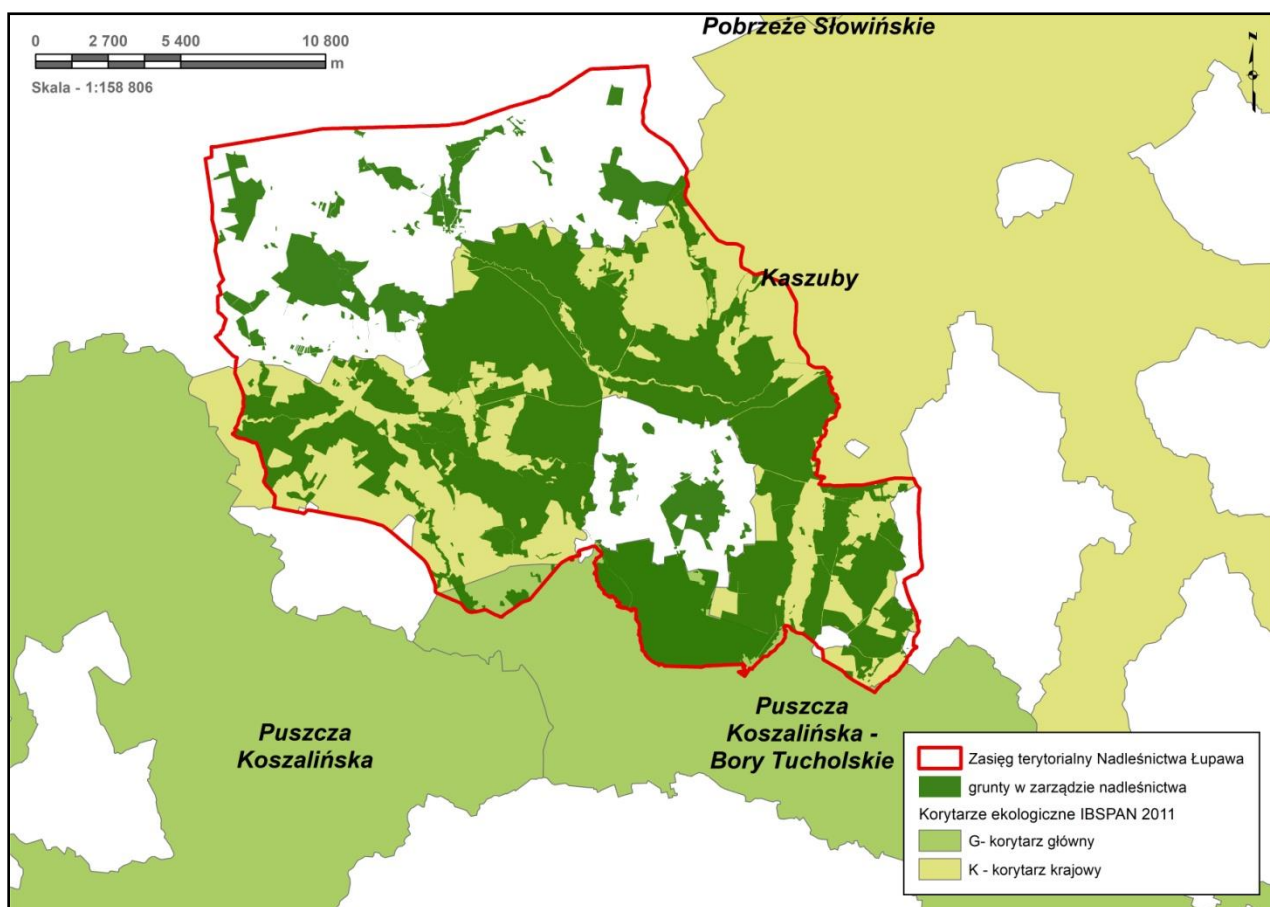
Według Ustawy o ochronie przyrody z dnia 16 kwietnia 2004 roku korytarz ekologiczny to obszar umożliwiający swobodną migrację roślin, zwierząt lub grzybów.

Przez tereny w zasięgu terytorialnym Nadleśnictwa Łupawa, przebiegają istotne w skali kraju korytarze migracyjne ptaków. Są to korytarze przebiegające wzdłuż dolin rzecznych Słupi i Łupawy. Ponadto na terenie nadleśnictwa znajduje się szereg jezior i mokradeł stanowiących miejsca żerowania ptactwa podczas wędrówek oraz miejsca lęgowe.

Według opracowania Koncepcja sieci ekologicznej województwa pomorskiego wykonanego przez Pomorskie Biuro Planowania Regionalnego (dane: 2014) teren nadleśnictwa w znacznym stopniu znajduje się w zasięgu płatu ekologicznego Polanowsko-Łupawskiego o randze ponadregionalnej. Obszar ten stanowi ważny łącznik pomiędzy obszarami leśnymi Równiny Białogardzkiej na zachodzie, Równiny Słupskiej i Wysoczyzny Damnickiej na północy, Pojezierza Kaszubskiego na wschodzie oraz Pojezierza Drawskiego i Bytowskiego na południu.

Ptaki, a także nietoperze, w trakcie wędrówek napotykać mniej przeszkód niż duże ssaki migrujące. Kompleksowym w skali Polski opracowaniem poświęconym korytarzom ekologicznym ssaków jest sieć opracowana przez IBS PAN (dane: 2011). Opracowanie to powstało w oparciu o szerszy zakres kryteriów, uwzględniających nie tylko strukturę krajobrazową, ale także cechy funkcjonalne środowiska oraz wiedzę o rozprzestrzenianiu się i bytowaniu wybranych gatunków zwierząt.

Według w.w. koncepcji (Ryc. 24) przez środkowy obszar terytorialnego zasięgu Nadleśnictwa Łupawa przebiega część krajowego korytarza Kaszuby. W części południowej przebiega fragment korytarza głównego Puszcza Koszalińska - Bory Tucholskie.



Ryc. 24. Obszar nadleśnictwa na tle korytarzy ekologicznych.

Biorąc pod uwagę lokalizację i warunki przyrodnicze panujące na terenie Nadleśnictwa Łupawa, jego obszar charakteryzuje się wysokimi wartościami pod względem tymczasowych i trwałych funkcji korytarzy ekologicznych dla różnych grup organizmów. Utrzymanie stanu sieci korytarzy migracyjnych na poziomie zapewniającym swobodę przemieszczania się we wszystkich kierunkach zależy nie tylko od działań na poziomie gospodarki leśnej, ale też od działań na poziomie planowania przestrzennego w skali lokalnej i wojewódzkiej.

Według Studium Korytarzy Ekologicznych w województwie pomorskim (2014) dla poprawy stanu zachowania korytarzy ekologicznych wskazane są następujące działania, które można przyjąć za uniwersalne również dla obszarów Nadleśnictwa Łupawa:

- zalesienia, zadrzewienia, zakrzewienia, w tym na terenach po eksploatacji złóż, jako wskazany kierunek rekultywacji zamykanych składowisk odpadów oraz na terenach wybranych użytków rolniczych najniższych klas bonitacyjnych,
- odpowiednie oznakowanie odcinków dróg przebiegających przez korytarz,
- utrzymanie, modernizacja przepustów w ciągach komunikacyjnych,
- budowa przejść dla zwierząt w ciągach komunikacyjnych przecinających korytarze, w tym nowoprojektowanych i modernizowanych,
- wprowadzenie na odcinkach dróg krajowych i wojewódzkich, cechujących się szczególnym nasileniem kolizji drogowych ze zwierzętami, fragmentarycznie grodzona siatkami, uniemożliwiającymi wtargnięcie zwierząt na drogę,
- budowa przepławek przy obiektach piętrzących na rzekach,
- bezwzględna ochrona „drożności” korytarzy w pasie 100 m od brzegów rzek stanowiących główne osie w korytarzach, przez odpowiednio wykluczanie zabudowy we fragmentach dotychczas niezabudowanych i ograniczenie jej rozwoju na obszarach już zabudowanych i zurbanizowanych,
- ograniczenia w przeznaczaniu pod zabudowę nowych terenów i terenów stanowiących powiększenie terenów już zabudowanych i planowanych do zabudowy, których urbanizacja mogłyby istotnie zakłócić lub uniemożliwić funkcjonalność korytarzy,
- wykluczanie z zabudowy terenów „wrażliwych”, w tym nadrzecznych łąk i lasów.

4.11 Drzewostany

4.11.1 Bogactwo gatunkowe i struktura pionowa drzewostanów

Bogactwo gatunkowe drzewostanów określa ilość gatunków w składzie warstwy górnej drzew (zapisanych w składzie gatunkowym I piętra).

Największą powierzchnię w Nadleśnictwie Łupawa zajmują drzewostany jedno- oraz dwugatunkowe. Widoczny jest zbliżony udział powierzchniowy tych drzewostanów, co wskazuje na średni poziom zróżnicowania drzewostanów na terenie nadleśnictwa.

Tab. 27. Zestawienie powierzchni drzewostanów wg grup wiekowych i bogactwa gatunkowego (wg wzoru nr 13).

Nadleśnictwo	Bogactwo gatunkowe, drzewostany	Powierzchnia [ha]/ miąższość [m3]				
		Wiek			Ogółem	Ogółem [%]
		<=40 lat	41-80 lat	> 80 lat		
Łupawa	jednogatunkowe	796,16	3147,38	2005,91	5949,45	37,5
		151070	958138	662056	1671694	42,3
	dwugatunkowe	1626,65	2001,56	1638,19	5266,40	33,2
		208374	616317	573424	1398115	33,4
	trzygatunkowe	1286,64	942,14	645,66	2874,44	18,1
		156886	272709	205491	635086	15,2
	czter- i więcej gatunkowe	766,50	564,54	433,29	1764,33	11,1
		86661	164520	127764	378946	9,1

Struktura pionowa drzewostanów nadleśnictwa przedstawiona została w tabelarycznym podsumowaniu poniżej. Wyraźnie dominują drzewostany jednopiętrowe na terenie całego nadleśnictwa (87,7 % powierzchni). Udział drzewostanów dwupiętrowych oraz w KO i KDO utrzymuje się na porównywalnym poziomie udziału powierzchniowego. Nie stwierdzono występowania drzewostanów, które należałoby zaliczyć do wielopiętrowych i o budowie przerębowej.

Tab. 28. Zestawienie powierzchni (ha) drzewostanów wg grup wiekowych i struktury (wg wzoru nr 14).

Nadleśnictwo	Struktura drzewostanów, drzewostany	Powierzchnia [ha]/ miąższość [m3]				
		Wiek			Ogółem	Ogółem [%]
		<=40 lat	41-80 lat	> 80 lat		
ŁUPAWA	jednopiętrowe	4472,01	6221,21	3204,03	13897,25	87,7
		601628	1877394	1073334	3452785	84,9
	dwupiętrowe	3,94	287,85	700,18	991,97	6,3
		1363	106222	285881	393466	9,4
	w KO i KDO	0,00	146,56	818,84	965,40	6,1
		0	28069	209521	237590	5,7

4.11.2 Pochodzenie drzewostanów

Dane na temat pochodzenia drzewostanów mogą być niepełne i niedające się udokumentować zwłaszcza w przypadku starszych drzewostanów. Należy jednak przypuszczać, biorąc pod uwagę długą historię prowadzenia ukierunkowanej gospodarki w lasach tego regionu, że znaczna większość drzewostanów na terenie Nadleśnictwa Łupawa jest pochodzenia sztucznego. Pewna część drzewostanów – głównie z przewagą brzozy – powstała z samosiewów w wyniku odnowień naturalnych, natomiast olszyny – zwłaszcza starszych klas wieku – pochodzą częściowo z odrośli. W trakcie taksacji spotykano również samosiewy takich gatunków jak klon, jesion, grab, olsza szara, osika, lipa, świerk.

Tab. 29. Zestawienie powierzchni wg rodzajów i pochodzenia drzewostanów oraz grup wiekowych (wg wzoru nr 15).

Nadleśnictwo	Struktura drzewostanów, drzewostany	Powierzchnia [ha]/ miąższość [m3]				
		Wiek			Ogółem	Ogółem [%]
		<=40 lat	41-80 lat	> 80 lat		
ŁUPAWA	odroślowe	0,70	0,86	0,00	1,56	0,0
		139	217	0	355	0,0
	z samosiewu	368,85	291,87	199,33	860,05	5,4
		46828	73071	51655	171554	4,1
	z sadzenia	3427,60	3752,91	1025,10	8205,61	51,8
		408683	1123744	355094	1887521	45,1
	brak informacji	678,80	2609,98	3498,62	6787,40	42,8
		147341	814653	1161986	2024410	50,8

4.11.3 Zgodność składu gatunkowego drzewostanów z warunkami siedliskowymi

Oceny zgodności składu gatunkowego drzewostanów Nadleśnictwa Łupawa z warunkami siedliskowymi dokonano zgodnie z wytycznymi instrukcji urządzania lasu.

Na terenie nadleśnictwa dominują drzewostany o składzie gatunkowym zgodnym z siedliskiem oraz częściowo zgodnym - łącznie ponad 90 % powierzchni. Drzewostany niezgodne obojętnie zajmują w skali nadleśnictwa zajmują 2,2 % powierzchni. Jest to cecha niezwykle zróżnicowana nawet w ramach poszczególnych siedliskowych typów lasy, z uwagi na zróżnicowanie przypisanych do nich typów drzewostanu. Nadleśnictwo prowadzi działania gospodarcze w sposób zmierzający do podnoszenia udziału drzewostanów o składzie gatunkowym zgodnym z siedliskowym typem lasu, co zostało uwzględnione również w szczegółowych wskazaniach gospodarczych PUL.

Tab. 30. Zestawienie powierzchni drzewostanów wg zgodności składu gatunkowego z siedliskiem.

Obręb	Siedlisko	Stopień zgodności								Suma powierzchni
		Zgodne		Częściowo zgodne		Niezgodne				
		ha	%	ha	%	negatywne		obojętne		
		ha	%	ha	%	ha	%	ha	%	
Nadleśnictwo ŁUPAWA	Bśw	3 842,96	99,9	1,37	0,0			2,01	0,1	3 846,34
	Bw	23,36	96,1	0,94	3,9					24,30
	Bb	3,54	100,0							3,54
	BMśw	6 713,05	93,7	402,89	5,6	18,45	0,3	29,30	0,4	7 163,69
	BMw	54,43	73,9	10,73	14,6	0,92	1,2	7,61	10,3	73,69
	BMb	86,56	69,5	13,27	10,6	2,22	1,8	22,57	18,1	124,62
	LMśw	1 952,77	64,6	892,63	29,5	36,43	1,2	140,36	4,6	3 022,19
	LMw	13,98	15,4	69,86	76,7	2,19	2,4	5,02	5,5	91,05
	LMb	7,03	30,5			9,70	42,1	6,33	27,5	23,06
	Lśw	593,80	45,7	404,06	31,1	177,89	13,7	124,76	9,6	1 300,51
	Lw	0,90	8,1			3,59	32,5	6,57	59,4	11,06
	OI	156,35	95,9	2,08	1,3			4,65	2,9	163,08
OIJ	6,12	81,7	1,37	18,3					7,49	
Razem nadleśnictwo		13 454,85	84,9	1 799,20	11,3	251,39	1,6	349,18	2,2	15 854,62

4.11.4 Formy aktualnego stanu siedliska

Ocenę aktualnego stanu siedliska oparto na bazie danych zawartych w planie u.l. z uwzględnieniem opracowania siedliskowego dla nadleśnictwa.

W przedstawionej poniżej tabeli zestawione są dane wygenerowane przez program Taksator. W pozycji stanu siedliska - naturalne zawarte są również pozycje zbliżone do naturalnego, natomiast w zestawieniu - zniekształcone zawarte są pozycje silnie zniekształcone oraz przekształcone. Na terenie nadleśnictwa nie wykazano siedlisk zdegradowanych i silnie zdegradowanych.

Siedliska naturalne i zniekształcone zajmują podobną powierzchnię w skali nadleśnictwa. Procentowo najwięcej zniekształconych jest borów mieszanych, ale jednocześnie mają one największą powierzchnię drzewostanów naturalnych i zbliżonych do naturalnych.

Tab. 31. Zestawienie powierzchni wg aktualnego stanu siedlisk.

Nadleśnictwo	Grupa siedlisk	Forma stanu siedliska	Powierzchnia/ miąższość				
			Wiek			Ogółem	Ogółem [%]
			<=40 lat	41-80 lat	> 80 lat		
ŁUPAWA	bory	naturalne	797,38	769,57	1076,23	2643,18	16,7
			83668	224820	355448	663936	15,9
		zniekształcone	97,53	662,42	471,05	1231,00	7,8
			15889	205290	160872	382051	9,1
	bory mieszane	naturalne	1440,10	730,30	1021,92	3192,32	20,1
			182694	217958	341798	742450	17,7
		zniekształcone	422,75	2782,93	964,00	4169,68	26,3
			66146	860369	327425	1154370	30,0
	lasy mieszane	naturalne	654,76	340,70	551,18	1546,64	9,8
			97785	96873	169978	364636	8,7
		zniekształcone	401,24	848,38	340,04	1589,66	10,0
			54713	250982	119091	424786	10,2
	lasy	naturalne	269,01	124,48	177,54	571,03	3,6
			35822	31487	58890	126199	3,0
		zniekształcone	374,45	281,69	84,40	740,54	4,7
			62421	89487	24181	176088	4,2
	ogółem	naturalne	3179,58	2079,00	2863,56	8122,14	51,2
			403790	605203	937167	1946160	46,5
	zniekształcone	1296,37	4576,62	1859,49	7732,48	48,8	
		199201	1406481	631568	2137680	53,5	

4.11.5 Formy przekształcenia ekosystemów leśnych

Dokonując oceny form degeneracji ekosystemów leśnych brano pod uwagę trzy jej podstawowe elementy:

- borowacenie,
- ujednolicenie (monotypizację),
- neofityzację.

a) borowacenie

Jest to forma degradacji siedliska. Określa się ją dla borów mieszanych, lasów mieszanych i lasów. Wyróżnia się następujące stopnie borowacenia:

słabe – jeżeli udział sosny lub świerka w składzie gatunkowym drzewostanu wynosi:

- ponad 80 % na siedliskach borów mieszanych,
- 50 – 80 % na siedliskach lasów mieszanych,
- 10 – 30 % na siedliskach lasowych;

średnie – jeżeli udział sosny lub świerka wynosi:

- ponad 80 % na siedliskach lasów mieszanych,
- 30 -60 % na siedliskach lasowych;

mocne – jeżeli udział sosny lub świerka w składzie gatunkowym drzewostanu wynosi ponad 60 % na siedliskach lasowych.

Ze względu na charakterystykę typów siedlisk obiektu borowacenie nie jest czynnikiem problematycznym. W skali całego nadleśnictwa największy udział mają drzewostany z brakiem borowacenia (46,2 %) oraz z borowaceniem słabym (43,9 %). Szczegółowe zestawienie przedstawia tabela poniżej.

Tab. 32. Zestawienie powierzchni (ha) wg form degeneracji lasu – borowacenie.

Nadleśnictwo	Stopień borowacenia	Powierzchnia [ha]				
		Wiek			Ogółem	Ogółem [%]
		<=40 lat	41-80 lat	> 80 lat		
ŁUPAWA	brak	2645,19	2564,32	2110,12	7319,63	46,2
	słabe	1381,42	3446,08	2138,77	6966,27	43,9
	średnie	317,94	508,81	445,41	1272,16	8,0
	mocne	131,40	136,41	28,75	296,56	1,9

b) monotypizacja

Monotypizacja polega na ujednoczeniu gatunkowym i wiekowym drzewostanu, uproszczeniu struktury warstwowej oraz nieznacznym zubożeniu gatunkowym zbiorowisk. Główną przyczyną monotypizacji jest zrębowy sposób zagospodarowania lasu, odnawianego sztucznie lub z częściowym wykorzystaniem odnowienia naturalnego.

Zestawienia takie wykonuje się dla kompleksów powyżej 200 ha z uwzględnieniem grup wiekowych drzewostanów (od 1 – 40 lat, od 41 – 80 lat oraz powyżej 80 lat), oraz podziału drzewostanów na: sosnowe + świerkowe i pozostałe. Monotypizację wyróżnia się w tym przypadku, gdy drzewostany jednogatunkowe lub jednowiekowe występują w zasadzie na zwartych powierzchniach (ok. 100 ha).

Wyróżniamy:

monotypizację częściową, gdy:

- udział drzewostanów jednego gatunku i jednej (20-letniej) klasy wieku wynosi 50-80%
- udział jednej klasy wieku drzewostanów różnych gatunków w jednej klasie wieku przekracza 80%

monotypizację pełną, gdy udział drzewostanów jednego gatunku i jednej klasy wieku wynosi ponad 80%.

Na terenie Nadleśnictwa Łupawa wyróżnić można 3 kompleksy leśne, w których układ drzewostanów wskazuje na monotypizację pełną. Udział sosny w wydzieleniach najczęściej stanowi 80-100%, są to wydzielania leśne w V klasie wieku. Nadleśnictwo cały czas dąży do ograniczania zjawiska monotypizacji poprzez prowadzenie odpowiedniej gospodarki leśnej. Należy jednak zaznaczyć, iż mimo zjawiska monotypizacji większość drzewostanów nią objętych ma skład gatunkowy zgodny z siedliskiem.

Tab. 33. Monotypizacja w nadleśnictwie.

Nadleśnictwo	Stopień monotypizacji	Wiek drzewostanu/Powierzchnia (ha)			Ogółem
		<40	41-80	>80	
Łupawa	częściowa	-	-	-	-
	pełna	-	-	1492	1492

c) neofityzacja

Neofityzacja, czyli wnikanie lub wprowadzenie gatunków obcego pochodzenia do składu gatunkowego drzewostanów jest formą degeneracji, która w Nadleśnictwie Łupawa występuje sporadycznie. Wyróżnia się ją w następujących przypadkach:

- gdy w składzie drzewostanu występują gatunki (rodzaje) obcego pochodzenia, tj. sosna Banksa, sosna wejmutka, daglezwia, dąb czerwony, robinia akacjowa, kasztanowiec zwyczajny
- z wyżej wymienionymi gatunkami w podroście bądź w podszybie,
- z innymi gatunkami obcymi będącymi w składzie lub tworzącymi domieszkę.

Tab. 34. Neofityzacja w nadleśnictwie.

Gatunek	Drzewostan		II piętro, podsadzenia i podrost		Przestoje	Podszyt	Nalot	Zadrzewienia i zakrzewienia	Samosiewy	Razem
	Liczba wydz.	Pow. zred. [ha]	Liczba wydz.	Pow. zred. [ha]						
choina kanadyjska	2	0,37			1					3
daglezwia zielona	41	10,24	1	0,04	5	1				48
dąb czerwony	152	39,36	6	7,32	3	18		4		183
jodła pospolita	12	2,51	1	0,17	1	2	1	1	1	19
kasztanowiec biały	11	2,96			2			2		15
robinia akacjowa	14	2,03			1	8		4		27
sosna Banksa	4	0,88								4
sosna wejmutka	5	1,03			2					7
śnieguliczka biała						3		5		8
żywnik zachodni								1		1

Gatunkiem zajmującym największą powierzchnię jest zdecydowanie dąb czerwony. Widoczny udział w drzewostanach ma również daglezwia zielona.

W przypadku podszytów najczęściej pojawiającym się neofitem jest również dąb czerwony, w mniejszym stopniu robinia akacjowej. Ich realny udział ze względów technicznych jest trudny do oszacowania.

Neofityzacja dotyczy nie tylko gatunków drzew. W runie gatunkiem coraz bardziej ekspansywnym na obszarze nadleśnictwa staje się m.in. niecierpek drobnokwiatowy. W bezpośrednim sąsiedztwie ogródków działkowych oraz osiedli mieszkaniowych często dochodzi do lokalnej ekspansji roślin pochodzących z ogrodów przydomowych i upraw. Istotną przyczyną ekspansji gatunków neofitów jest również intensywne użytkowanie i penetracja sieci dróg na terenach leśnych użytkowanych nie tylko przez Lasy Państwowe. Tak jak w przypadku gatunków drzewiastych i krzewiastych ich ekspansję można ograniczać poprzez usuwanie podczas zabiegów fitomelioracji i pielęgnacyjnych oraz wprowadzanie do podszytów i jako gatunki domieszkowe, rodzimych gatunków o znaczeniu biocenotycznym, tak w przypadku roślin takich jak niecierpek drobnokwiatowy, nie opracowano konkretnej metody zwalczania ich i ograniczania ekspansji poza usuwaniem przed okresem wysiewu nasion, która to metoda musi być mocno rozłożona w czasie i nie posiada potwierdzenia skuteczności w większej skali.

Udział gatunków obcych stale wzrasta w lasach. Problemem za chwilę może być niecierpek gruczołowaty, rdestowce czy obce barszcze. Wpływa to bardzo niekorzystnie na bioróżnorodności zjawisko to należy monitorować.

4.11.6 Drzewostany ponad 100-letnie

Drzewostany ponad stuletnie oraz w KO i KDO na terenie Nadleśnictwa Łupawa zajmują łącznie powierzchnię 1569,25 ha, co stanowi 9,4 % powierzchni leśnej nadleśnictwa. Drzewostany w takim przedziale wiekowym charakteryzuje największa bioróżnorodność wśród lasów użytkowanych gospodarczo, ze względu na największy udział zróżnicowanych nisz ekologicznych odpowiednich dla rozmaitych grup organizmów żywych. Ponadto są to zazwyczaj drzewostany, w których intensywnie zachodzi proces odnowienia naturalnego, które można wykorzystać w procesie zachowania ciągłości trwania ekosystemu leśnego przy jednoczesnym jego użytkowaniu gospodarczym.

Tab. 35. Powierzchnia drzewostanów w wieku ponad 100 lat oraz w KO i KDO.

Parametr	Klasy wieku			KO	KDO	Razem
	VI	VII	VIII			
	101-120	121-140	141 i wyżej			
Powierzchnia (ha)	404,10	153,00	46,75	816,97	148,43	1569,25
Miąższość (m ³)	140270	55275	19020	197635	40005	452205

Na terenie Nadleśnictwa Łupawa znajdują się drzewostany cenne przyrodniczo, w których dominującą funkcją jest funkcja ochronna w stosunku do gatunków zwierząt, roślin i siedlisk przyrodniczych lub znajdują się w bezpośrednim sąsiedztwie terenów miejskich lub wód, co uniemożliwia standardowe postępowanie gospodarcze.

Lasy zakwalifikowane jako ochronne zajmują w nadleśnictwie 3436,09 ha na gruntach zalesionych i niezalesionych. Często zdarza się że dany teren równocześnie pełni kilka różnych funkcji ochronnych i zakwalifikowany jest do kilku kategorii ochronności. Podana powyżej suma powierzchni jest skorygowana o tereny pokrywające lub jednocześnie pełniące kilka funkcji ochronnych. Poniżej przedstawiono zestawienie drzewostanów nadleśnictwa w rozbiciu na poszczególne kategorie ochronności.

Tab. 36. Zestawienie lasów nadleśnictwa wg kategorii ochronności.

Kategorie ochronności	Nadleśnictwo ŁUPAWA
	Powierzchnia [ha]
wodochronne	2 750,94
ostoje zwierząt	453,43
stałe pow. badaw. i dośw.	11,00
glebochronne	7,62
stałe pow. badaw. i dośw., wodochronne	64,72
glebochronne, wodochronne	110,31
ostoje zwierząt, wodochronne	33,38
glebochronne, ostoje zwierząt	1,91
cenne fragm. Przyrody, wodochronne	1,10
Razem	3 434,41

4.11.7 Martwe drewno

Martwe drewno jest bardzo ważnym, naturalnym elementem każdego ekosystemu leśnego niezależnie od genezy jego powstania i od tego czy jest obszarem użytkowanym gospodarczo czy pozostawionym działaniu procesów naturalnych. Występuje w rozmaitych formach: gałęzi, pni, całych drzew przewróconych lub stojących, ale niewykazujących już objawów procesów życiowych rośliny.

Największe znaczenie ma dla wzbogacania bioróżnorodności ze względu na to, że jest doskonałym siedliskiem wzrostu i rozwoju wielu grup organizmów żywych: chrząszczy saproksylicznych (niejednokrotnie gatunków rzadkich, chronionych, pożytecznych), gatunków mchów, porostów, grzybów. Jest również miejscem zimowania płazów, gadów, miejscem żerowania i wyprowadzania lęgów wielu gatunków ptaków (martwe i zamierające drewno stojące).

Należy również zwrócić uwagę na fakt, że pozostawianie martwych drzew w lesie ma korzystny wpływ na podnoszenie żyzności siedliska (długotrwałe źródło materii organicznej) oraz zatrzymywanie wody na dnie lasu.

W lasach użytkowanych gospodarczo powstaje specyficzny konflikt pomiędzy utrzymaniem odpowiedniej ilości martwego drewna w drzewostanach (dla zachowania bioróżnorodności) i zapobieganiem deprecjacji surowca drzewnego (aspekt ekonomiczny), ryzykiem gradacji owadów uszkadzających drewno (wykorzystujących w różnych etapach

rozwoju drewno martwe lub zamierające), zagrożeniem pożarowym oraz zachowaniem bezpieczeństwa osób zarówno pracujących w lesie jak też będących turystami.

W celu monitorowania ilości martwego drewna w lasach, w trakcie prac taksacyjnych, w sposób zgodny z Instrukcją UL przeprowadzono pomiary martwego drewna i uzyskano ostatecznie wyniki zestawione w tabeli poniżej.

W polskich lasach znajduje się przeciętnie około 5 m³/ha grubizny drewna martwego leżącego i stojącego. Średnia masa drewna martwego w **Nadleśnictwie Łupawa wynosi 3,55 m³/ha**. Najwyższy wskaźnik występuje na siedlisku lasu wilgotnego - 7,65 m³/ha, najmniejszy na siedlisku olsu jesionowego - 2,85 m³/ha.

Tab. 37. Martwe drewno w drzewostanach nadleśnictwa.

Typ siedliskowy lasu	Powierzchnia w ha	Miąższość drewna martwego					
		Drewno martwych drzew stojących i złomów		Drewno drzew leżących i fragmentów drzew martwych		Razem	
		m ³ /ha	m ³	m ³ /ha	m ³	m ³ /ha	m ³
BB	3,54	2,41	8,54	2,09	7,41	4,50	15,95
BMB	122,14	1,98	242,05	3,14	383,86	5,12	625,91
BMŚW	6256,66	1,28	7999,20	1,89	11846,49	3,17	19845,69
BMW	55,01	0,82	45,00	2,55	140,55	3,37	185,54
BŚW	3342,22	1,32	4421,11	2,01	6705,82	3,33	11126,92
BW	24,30	0,72	17,61	1,89	45,94	2,61	63,55
LMB	23,06	1,43	33,06	3,75	86,47	5,18	119,54
LMŚW	2520,28	1,62	4073,91	2,60	6562,81	4,22	10636,71
LMW	86,13	1,09	94,13	2,60	224,00	3,69	318,13
LŚW	999,98	1,70	1702,53	2,53	2532,20	4,23	4234,73
LW	11,06	1,20	13,22	6,45	71,37	7,65	84,59
OL	158,58	1,60	254,01	5,21	826,18	6,81	1080,19
OLJ	7,49	0,49	3,71	2,36	17,68	2,85	21,39
Razem obręb 1	13610,45	1,39	18908,06	2,16	29450,77		48358,84
Ogółem n-ctwo	13610,45		18908,06		29450,77		48358,84

4.11.8 Drzewostany referencyjne

W ramach ochrony zasobów rozkładającego się drewna, na terenie Nadleśnictwa Łupawa wyznaczono tzw. powierzchnie referencyjne stanowiące ostoje różnorodności biologicznej Zarządzeniem Nr 28 z dnia 07.05.2014 roku z późniejszymi zmianami. Według tego dokumentu na terenie całej jednostki znajdowało się w sumie 452,96 ha drzewostanów referencyjnych. Według stanu lasu na dzień 1.01.2018 r. powierzchnia uległa zmianie i wynosi 548,29 ha. Różnice w powierzchni wynikają z przejęcia przez nadleśnictwo znacznej powierzchni leśnej w trakcie obowiązywania PUL na lata 2008-2017 oraz z aktualizacji powierzchni wyłączeń taksacyjnych.

Tab. 38. Udział kategorii ostoi różnorodności biologicznej w Nadleśnictwie Łupawa.

Kod ostoi	Nazwa	Pow. (ha)
A	Strefy ochrony całorocznej ptaków	42,78
B	Drzewostany na siedliskach bagiennych	168,64
C	D-stany na obszarach ze szkodami powodowanymi przez bobry	6,01
D	D-stany związane z ochrona dziedzictwa kulturowego	8,56
E	D-stany stanowiące enklawy wśród pól	12,15
I	Wyspy	2,99
N	D-stany o cechach zbliżonych do naturalnych	1,71
T	D-stany na obszarach o zwiększonej trudności przy pozyskaniu i zrywce	112,69
W	D-stany na nadbrzeżnych strefach ekotonowych	167,48
Z	D-stany na źródłiskach i strefach wysięków	25,28
Ogółem Nadleśnictwo Łupawa:		548,29

Zgodnie z wytycznymi w sprawie monitorowania ostoi różnorodności biologicznej (Zarządzenie Dyrektora RDLP w Szczecinku z dn. 31.03.2014 r.), monitoring będzie przeprowadzany na stałych powierzchniach próbnych co pięć lat (ostatni monitoring miał miejsce w 2014 roku). W nadleśnictwie Łupawa w 2014 roku pismem Dyrektora RDLP w Szczecinku wyznaczono 10 stałych powierzchni próbnych do rejestracji zmian ilości martwego drewna w ostojach różnorodności biologicznej.

Ponadto w tych samych okresach należy przeprowadzać analizy wpływu, jaki mają ostoje bioróżnorodności, w tym przede wszystkim martwe drewno na stan sanitarny sąsiadujących drzewostanów. W tym celu należy dokonywać przeglądu pozycji wyznaczonych do monitorowania stanu martwego drewna oraz wydzieleń sąsiednich, ze szczególnym zwróceniem uwagi na pojawiające się oznaki chorobowe, np. wzmożone wydzielanie się posuszu, aktywność szkodników owadzych i grzybowych oraz inne zjawiska.

Tab. 39. Wykaz powierzchni referencyjnych na terenie nadleśnictwa Łupawa.

Adres leśny	Pow. wydzielenia (ha)	Kod ostoi BIO	Pow. ostoi BIO (ha)	Siedlisko przyrodnicze	TSL
11-11-1-02-21 -p -00	1,24	Z	1,24	91E0-d	OI
11-11-1-02-25 -d -00	1,48	C	1,48	91E0-b	OI
11-11-1-03-143 -d -00	1,29	B	1,29	91D0-2a	BMb
11-11-1-07-236 -b -00	0,86	B	0,86	91D0-2a	BMb
11-11-1-05-266 -b -00	0,86	A	0,86	-	LMśw
11-11-1-08-469 -g -00	0,76	T	0,76	9160	LMśw
11-11-1-08-454A -j -00	0,95	W	0,95	91E0-b	OI
11-11-1-09-328 -m -00	1,14	E	1,14	-	LMśw
11-11-1-09-457 -b -00	0,8	W	0,8	91E0-b	OI
11-11-1-09-511 -c -00	1,36	D	1,36	9110-1	LMśw

4.11.9 Lasy o szczególnych walorach przyrodniczych (HCVF)

Prowadzenie gospodarki leśnej zgodnie z zapisami Ustawy o lasach i wewnątrz branżowego zarządzenia „w sprawie doskonalenia gospodarki leśnej na podstawach ekologicznych” doprowadziło do przyznania lasom RDLP w Szczecinku certyfikatu FSC oraz PEFC. Najnowszy certyfikat o numerze SGS-FM/COC-000008 jest ważny od 29.09.2012 r. do 28.09.2017 roku. W celu spełnienia warunków systemu certyfikacji FSC (Zasada 9) zostały powołane w RDLP Szczecinek Lasy o Szczególnych Walorach Przyrodniczych (High Conservation Value Forests - HCVF). Gospodarowanie w tych lasach ma dążyć do zachowania i wzmacniania cech charakterystycznych takiego lasu.

Lasy o szczególnych walorach przyrodniczych są przyporządkowane do poszczególnych kategorii:

HCVF 1. Lasy posiadające globalne, regionalne lub narodowe znaczenie pod względem koncentracji wartości biologicznych

HCVF1.1. Obszary chronione

HCVF 1.1.a lasy w rezerwatach

HCVF 1.1.b lasy w parkach krajobrazowych

HCVF 1.2. Ostoje zagrożonych i ginących gatunków

HCVF 2. Kompleksy leśne odgrywające znaczącą rolę w krajobrazie, w skali krajowej, makroregionalnej lub globalnej

HCVF 3. Obszary obejmujące rzadkie, ginące lub zagrożone ekosystemy

HCVF 3.1. Ekosystemy skrajnie rzadkie i ginące, marginalne z punktu widzenia gospodarki leśnej

HCVF 3.2. Ekosystemy rzadkie i zagrożone w skali Europy, lecz w Polsce pospolitsze i występujące wielkoobszarowo, stanowiące ważne obszary gospodarki leśnej

HCVF 4. Lasy pełniące funkcje w sytuacjach krytycznych

HCVF 4.1. Lasy wodochronne

HCVF 4.2. Lasy glebochronne

HCVF 5. Lasy zaspokajające fundamentalne potrzeby lokalnej społeczności - kategoria nie ma zastosowania w warunkach Polski

HCVF 6. Lasy kluczowe dla tożsamości kulturowej lokalnych społeczności

Żadna z powyższych kategorii nie jest nadrzędna, a jedno wydzielenie może mieć wiele desygnacji, jako HCVF z różnych kategorii. Wszystkie wytyczne i definicje podano za **„Kryteria wyznaczania Lasów o szczególnych walorach przyrodniczych (High Conservation Value Forests) w Polsce”**. Adaptacja do warunków Polski (lipiec 2006).

Tab. 40. Lasy o szczególnych walorach przyrodniczych (HCVF) w Nadleśnictwie Łupawa.

Lp.	Kategoria HCVF	Nazwa kategorii	Pow całkowita (ha)	Identyfikacja formy ochrony	Krótki opis przedmiotu ochrony w strefie
1.	HCVF 1.1	Obszary chronione	-	Lasy w rezerwach przyrody	Na terenie nadleśnictwa istnieją dwa obiekty w fazie projektu
2.	HCVF 1.1.2	lasy w parkach krajobrazowych	1892,44	Lasy w parku krajobrazowym	Park Krajobrazowy "Dolina Słupi"
3.	HCVF 1.2	Ostoje zagrożonych i ginących gatunków	287,76	Ostoje zagrożonych i ginących gatunków (strefy ochrony gatunków strefowych)	Strefy ochrony orlika krzykliwego, bielika i bociana czarnego oraz granicznika płucnika
4.	HCVF 3.1	Ekosystemy skrajnie rzadkie i ginące, marginalne z punktu widzenia gospodarki leśnej	278,98	Ekosystemy skrajnie rzadkie i ginące	Chronione siedliska przyrodnicze: łągi (91E0), bory bagienne (91D0)
5.	HCVF 3.2	Ekosystemy rzadkie i zagrożone w skali Europy, lecz w Polsce pospolitsze i występujące wielkoobszarowo, stanowiące ważne obszary gospodarki leśnej	733,66	Pozostałe ekosystemy rzadkie i zagrożone	Chronione siedliska przyrodnicze: grądy (9170), buczyny (9110,9130), kwaśne dąbrowy (9190)
6.	HCVF 4.1	Lasy wodochronne	2960,45	Lasy wodochronne	Lasy wodochronne
7.	HCVF 4.2	Lasy glebochronne	119,84	Lasy glebochronne	Lasy glebochronne
8.	HCVF 6	Lasy kluczowe dla tożsamości kulturowej lokalnych społeczności	3,54*	Lasy kluczowe dla lokalnej społeczności	Poniemieckie cmentarze ewangelickie
*- konsultacje społeczne w dniach 31.03-14.04.2014					

W Nadleśnictwie Łupawa w wyodrębniono lasy o Szczególnych Walorach Przyrodniczych (HCVF) (wg danych nadleśnictwa) w postaci:

HCVF 1.1. b) Lasy w parku krajobrazowym - obszar nadleśnictwa w zasięgu terytorialnym parku krajobrazowego Dolina Słupi

Ramowe wytyczne:

Należy oczekiwać zasad zagospodarowania polegających na kompromisie potrzeb gospodarki i ochrony, wyrażających się modyfikacjami w szczegółowych sposobach prowadzenia tej gospodarki tj. przynajmniej w pewnym stopniu odmiennych niż w pozostałych lasach. W przypadku istnienia planów ochrony dla form ochrony przyrody, należy oczekiwać przeniesienia ustaleń tych planów do planu urządzenia lasu.

HCVF 1.2. Ostoje zagrożonych i ginących gatunków (strefy ochrony gatunków strefowych) - na terenie nadleśnictwa kategorią tą objęto wszystkie strefy ochrony gatunków istniejące na mocy odpowiednich rozporządzeń.

Ramowe wytyczne:

W związku z różnorodnością wymagań poszczególnych gatunków, nie można określić wspólnych zasad gospodarowania w lasach tej grupy. Rozstrzygające znaczenie ma kryterium zachowania populacji i siedlisk odpowiednich gatunków w tzw. "właściwym stanie ochrony", tak jak definiuje go Dyrektywa Siedliskowa UE i polskie prawo ochrony przyrody. Dla gatunków zwierząt, roślin i grzybów wymagających wyznaczenia stref ochrony wokół ich stanowisk,

wyznaczenie i konsekwentna ochrona takiej strefy powinny być obligatoryjnie jednym z elementów gospodarowania w HCVF.

HCVF 3.1. Ekosystemy skrajnie rzadkie i ginące - do tej kategorii zaliczono wydzielania, w których stwierdzono następujące siedliska przyrodnicze: łągi (91E0), bory bagienne (91D0).

Ramowe wytyczne:

Wyznaczone obszary powinny być wyłączane z użytkowania - należy oczekiwać ich "przeznaczenia do ochrony przyrody", nawet jeżeli nie będą objęte ustawowymi formami ochrony przyrody (w praktyce zwykle nie należy w nie ingerować, chyba że występują szczególne potrzeby przyrodnicze). Wymaga to desygnacji *jako ochronne-cenne fragmenty rodzimej przyrody* i równoczesnego zaliczenia do gospodarstwa specjalnego.

HCVF 3.2. Pozostałe ekosystemy rzadkie i ginące - do tej kategorii zaliczono wydzielania, w których stwierdzono następujące siedliska przyrodnicze: grądy (9170), buczyny (9110,9130), kwaśne dąbrowy (9190).

Ramowe wytyczne:

Gospodarka leśna powinna być prowadzona w sposób zapewniający: zgodność docelowego typu drzewostanu ze składem odpowiedniego naturalnego zbiorowiska leśnego; niepomniejszenie udziału % starodrzewi i zachowanie ich ciągłości przestrzennej; niepomniejszanie średniego wieku i zasobności; zachowanie lub pilne i intensywne odtwarzanie elementów ważnych dla różnorodności biologicznej ekosystemu (grube drzewa, martwe drzewa, wykroty).

HCVF 4.1. Lasy wodochronne - do tej kategorii zaliczono wszystkie wydzielania, w których określono w trakcie prac urzędzeniowych kategorię ochronności jak lasy wodochronne

Ramowe wytyczne:

Zgodnie z Zasadami Hodowli Lasu, "stosuje się zasady zagospodarowania zapewniające stałą obecność szaty leśnej, a więc rębnie częściowe, gniazdowe, stopniowe lub przerębowa. Rębnia zupełna może być stosowana tylko w sytuacjach kłęskowych". "W strefie bezpośrednio przyległej do źródeł i ujęć wody, w lasach łągowych, na torfach i na siedliskach bagiennych, wzdłuż linii brzegowej cieków i zbiorników wodnych oraz w strefach wododziałowych obowiązuje zakaz stosowania środków chemicznych - z wyjątkiem przypadków gdy zagrożone jest istnienie lasu".

HCVF 4.2. Lasy glebochronne - do tej kategorii zaliczono wszystkie wydzielania, w których określono w trakcie prac urzędzeniowych kategorię ochronności jak lasy glebochronne

Ramowe wytyczne:

Zgodnie z Zasadami Hodowli Lasu, "W lasach glebochronnych przyjmuje się ogólną zasadę trwałości szaty leśnej i umiarkowanego stosowania cięć pielęgnacyjnych, sanitarnych i odnowieniowych - rębniami złożonymi oraz dąży do wytworzenia dolnego piętra lub podszytu (z wyjątkiem siedlisk ubogich), o ile nie występują one naturalnie w danym zbiorowisku. Od powyższych zasad dopuszcza się odstępstwa:

- w drzewostanach silnie uszkodzonych przez czynniki biotyczne, abiotyczne i antropogeniczne może być stosowana rębnia zupełna z nawrotem cięć 5 - 7 lat,
- w drzewostanach zniszczonych należy możliwie najwcześniej wprowadzić odnowienie z wykorzystaniem w razie potrzeby gatunków szybko rosnących i przedplonowych".

HCVF 6. Lasy kluczowe dla lokalnej społeczności Na obszarze Nadleśnictwa Łupawa przyjęto wydzielenia leśne obejmujące powierzchniowe obiekty kulturowe - cmentarze ewangelickie w oparciu o procedurę konsultacji społecznych, które miały miejsce w dniach 31.03. – 14.04.2014 roku. W ich wyniku zakwalifikowano następujące wydzielenia: 58 f, 115 i, 308 d, 318 g, 322c, 329 c, 364 b, 389 g, 499 l.

Ramowe wytyczne:

Zagospodarowanie powinno uwzględniać wolę i opinię lokalnej społeczności. Nie powinno jednak stać w sprzeczności z możliwością zachowania pozostałych zidentyfikowanych wyższych wartości ochronnych lasu.

5 WALORY HISTORYCZNO - KULTUROWE

5.1 Zarys historii gospodarki leśnej

Tereny, które obejmuje Nadleśnictwo Łupawa, mają udokumentowaną bardzo długą, i bogatą historię. W zasięgu terytorialnym nadleśnictwa brak dużych miast, jednak nie ujmuje to wartości historycznej tego terenu. Niewielkie miejscowości posiadają zapiski kronikarskie świadczące o walorach historyczno - kulturowych tego obszaru. Łącznie opisy te tworzą obraz dziejów dla terenów złączonych obecnie w ramach zasięgu terytorialnego Nadleśnictwa Łupawa.

Nadleśnictwo Łupawa wzięło swą nazwę od wsi Łupawa (kaszb. *Łëpôwô*, niem.: *Lupow*) położonej nad rzeką Łupawą w gminie Potęgowo w powiecie słupskim, położonej nad rzeką Łupawa. Najstarsze wzmianki o tej miejscowości pochodzą z 1282 roku, gdy była własnością klasztoru Cystersów z Kołbacza. Około roku 1300 przeszła w ręce polskich szlachciców Svenconen (Święców). Następnie po wymarciu rodu podaje się dwie wersje, według których Łupawa przeszła w posiadanie niemieckiego zakonu rycerskiego lub dwóch rodzin Tesscen i Puttkamer. Następnymi właścicielami na dłuższy okres stała się rodzina von Zitzewitz.

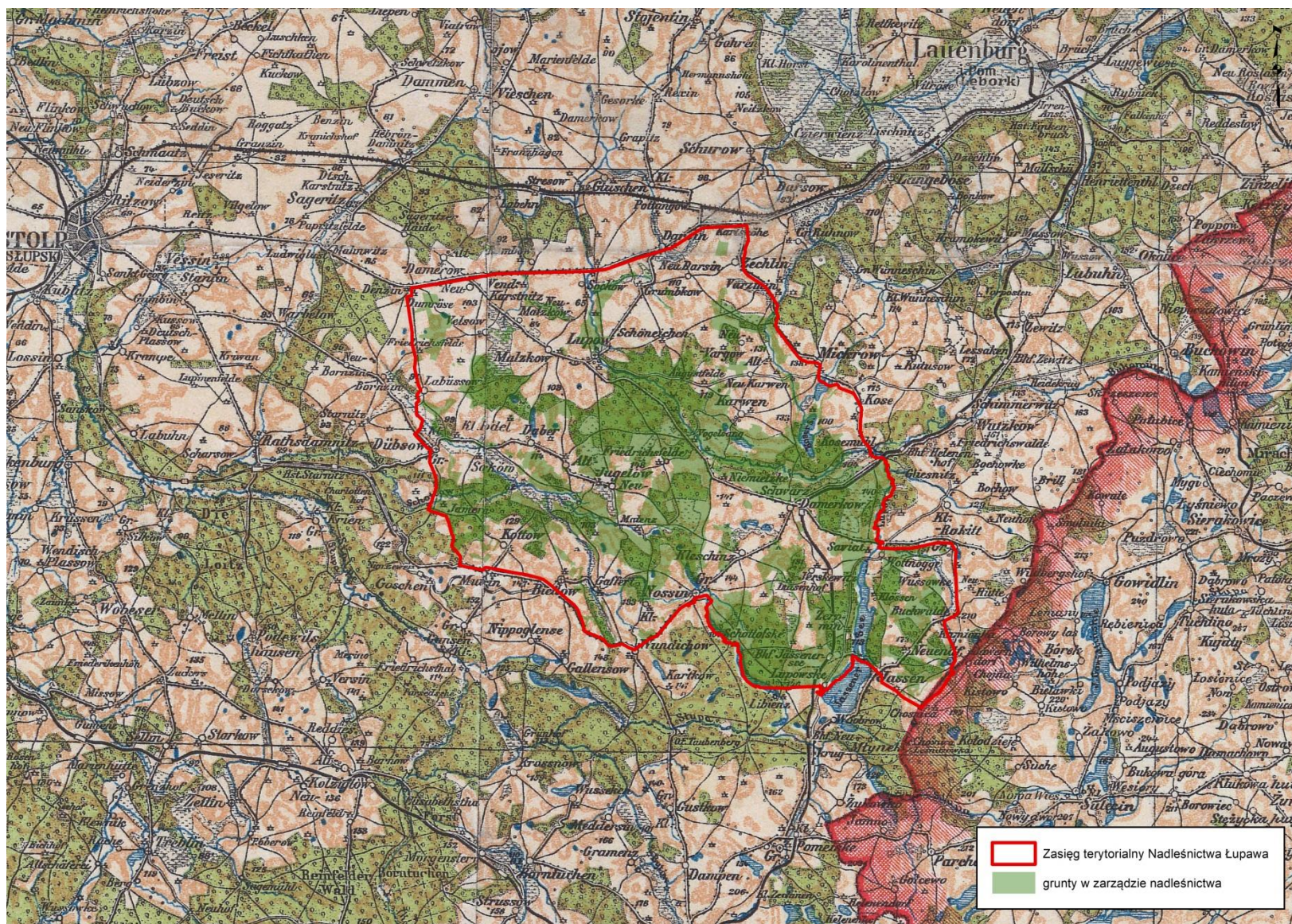
Wyżej wymieniane pomorskie rody były również właścicielami innych wsi i okolicznych dóbr, a wzniesione przez nich dworki i pałace świadczyły o sporym bogactwie. W roku 1683 Generalny Komisarz Wojenny Joachim Ernst von Grumbkow zakupił posiadłości łupawskie. Z jego inicjatywy w roku 1689 Łupawa otrzymała na jakiś czas prawa miejskie. Tutejsze lasy były świadkiem przemarszu wojsk napoleońskich. Przyglądając się mapom z tego okresu widzimy rozmieszczone najczęściej w pobliżu jezior i rzek charakterystyczne symbole leśniczówek i gajówek. Mapy z początku XIX wieku pokazują też pierwsze na tym terenie linie podziału powierzchniowego, co dobitnie świadczy o tym, że ówcześni właściciele prowadzili uporządkowaną gospodarkę leśną.



Fot. 10. Pałac w Łupawie przed II wojną światową (źródło fot.: <http://zamkilubuskie.pl/lupawa/>).

W 1941 roku w Łupawie znajdował się obóz pracy przymusowej dla Polaków. We wczesnym okresie powojennym majątek razem z gospodarstwem przekształcono w Państwowe Gospodarstwo Rolne. Był to niestety początek końca pałacu i przyległych zabudowań. Dzisiaj na miejscu dawnej budowli stoi prywatny dom mieszkalny.

Początki leśnictwa to rok 1945, kiedy zatrudniono dwóch leśniczych: Eugeniusza Jaszewskiego i Jarosława Berezowskiego. Biuro nadleśnictwa powstało dopiero w roku 1947. W praktyce jego administratorem był zarządzający Nadleśnictwem Trzcinno Adolf Opid pełniący funkcję pierwszego nadleśniczego Nadleśnictwa Łupawa. Powierzchnia jednostki wynosiła wówczas 7237,30 ha. W roku 1975 nastąpiła likwidacja nadleśnictwa, a jego tereny przyłączono do Nadleśnictwa Leśny Dwór. Dopiero 1 stycznia 1984 Nadleśnictwo Łupawa reaktywowano. Odtworzenie dawnych struktur powierzono nadleśniczemu terenowemu Obrębu Łupawa - inż. Józefowi Grygielowi. Nadleśnictwo Łupawa w obecnych granicach funkcjonuje od 01 stycznia 2015 roku. Od grudnia 1988 roku funkcję nadleśniczego do chwili obecnej pełni Czesław Jareczek.



Ryc. 25. Obszar nadleśnictwa na mapie z 1923 roku.

5.2 Obiekty historyczne - elementy kultury materialnej i o znaczeniu przyrodniczym

Na terenie Nadleśnictwa Łupawa znajduje się szereg miejsc szczególnych o znaczeniu historycznym i kulturotwórczym oraz o znaczeniu przyrodniczym (zabytkowe założenia pałacowo – parkowe, przycmentarne) również posiadających status zabytków. Poniższe zestawienie syntetyczne obejmuje obiekty mające status zabytków nieruchomości w zasięgu terytorialnym nadleśnictwa.

Tab. 41. Zestawienie syntetyczne zabytków nieruchomości w zasięgu terytorialnym nadleśnictwa z podziałem na gminy wg danych <http://mapy.zabytek.gov.pl> - data aktualizacji 27.03.2017.

Rodzaj zabytku	Jasień	Karznica	Kotowo	Łupawa	Malczkowo	Podole Mate	RAZEM
Zespół pałacowy							0
Obiekt sakralny	1			1			2
Pałac		1					1
Dwór			1				1
Budynek mieszkalny				1			1
Budynek gospodarczy	1						1
Zieleń komponowana	1	1	1	1	1	1	6
RAZEM	3	2	2	3	1	1	12

Mniej znane obiekty historyczne i kulturowe położone na gruntach w zarządzie nadleśnictwa zostały już wymienione i opisane bardziej szczegółowo w poprzednich programach ochrony przyrody. Do miejsc szczególnych należą obiekty archeologiczne, stare cmentarze, parki zabytkowe itp. W obecnym opracowaniu zaktualizowano ich listę wraz z adresem leśnym, a wynik prac przedstawiono poniżej.

5.2.1 Park w Malczkowie

Wszystkie informacje przedstawione poniżej pochodzą z wykonanej przez Nadleśnictwo Łupawa w 2016 roku "Inwentaryzacji dendrologicznej z waloryzacją zieleni pod kątem wartości historycznych oraz planu gospodarki drzewostanem zabytkowego parku w Malczkowie".

Obiekt w Malczkowie to pozostałość przypałacowego założenia parkowego o powierzchni 8,96 ha, zlokalizowany na obszarze podlegającym administracyjnie Nadleśnictwu Łupawa. Park został wpisany do rejestru zabytków województwa pomorskiego decyzją Państwowej Służby Ochrony Zabytków z dnia 11.12.1996 rok – nr pozycji w rejestrze zabytków A-1612 (wcześniej pod numerem A-349). Usytuowany jest w leśnictwie Łupawa: oddz. 36 ax, 36bx, 36cx Jest to park przypałacowy z II połowy XIX wieku prawdopodobnie założony i utrzymywany w stylu leśnym w oparciu o drzewostan rodzimy, o czytelnym założeniu. Na całym obszarze parku można jeszcze

odnaleźć ślady ciągów spacerowych. Sam pałac, będący własnością prywatną, ze względu na liczne przebudowy po II wojnie światowej oraz adaptację na mieszkania, zatracił całkowicie pierwotny charakter i walory historyczne. W związku z tym został wyłączony ze statusu ochronnego.

gm. Potęgowo

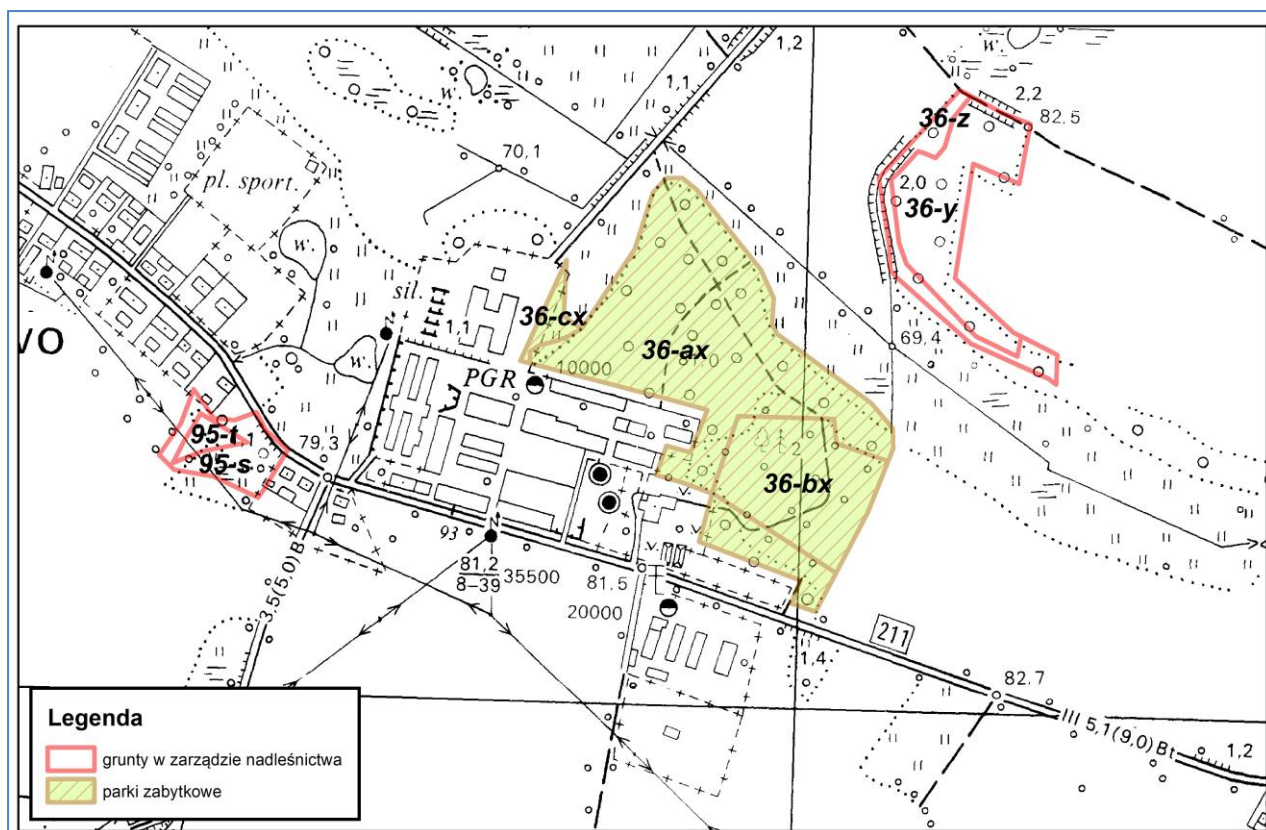


MALCZKOWO ok. 1920 r. - pałac z XIX wieku.
MALCZKOW etwa um 1920 - Schloss.

160

Fot. 11. Pałac w Malczkowie wraz z fragmentem parku na pocztówce z zasobów WOUZ Gdańsk, Delegatura Słupsk (źródło: "Inwentaryzacja..." 2016)

Poza danymi archiwalnymi z zasobów WOUZ Gdańsk, Delegatury w Słupsku i Nadleśnictwa Łupawa, nie zachowały się żadne dane historyczne na temat założenia parku, zamysłów artystycznych na jego terenie czy jakichkolwiek prac pielęgnacyjnych, modernizacyjnych itp. Biorąc pod uwagę obecny skład gatunkowy parku a także jego wygląd, można przypuszczać, że założono go w oparciu o pierwotnie istniejący w tym miejscu drzewostan. Modyfikacje wprowadzono w postaci nielicznych grup gatunków obcego pochodzenia. Najprawdopodobniej południowa część parku położona najbliżej pałacu, była tą najbardziej reprezentacyjną, z gęstą siecią alejek i stawem. Natomiast pozostała część utrzymywana była w charakterze naturalnym, leśnym. Jedyne ślady założenia kompozycyjnych w tym fragmencie parku to aleja choinowa. Przypuszcza się, że mogła stanowić oś widokową pomiędzy elementami założenia, które nie przetrwały do dzisiaj. Z pierwotnego układu parku pozostały jeszcze aleja grabowa wzdłuż zachodniej granicy drzewostanu oraz łącząca się z nią aleja dębowa wzdłuż północnej granicy wydzielenia parkowego.



Ryc. 26. Mapa założenia parkowego w Malczkowo.

Szczegółowe dane inwentaryzacyjne wraz z zaleceniami gospodarczymi znajdują się w dokumencie wspomnianym na początku niniejszego podrozdziału. Dokument ten opracowano na podstawie zaleceń WUOZ w Gdańsku, Delegatury w Słupsku.

Ze względu na duże zniekształcenia części założenia parkowego proponuje się, aby w miarę możliwości wyłączyć z statusu ochronnego 2 fragmenty drzewostanu o powierzchniach:

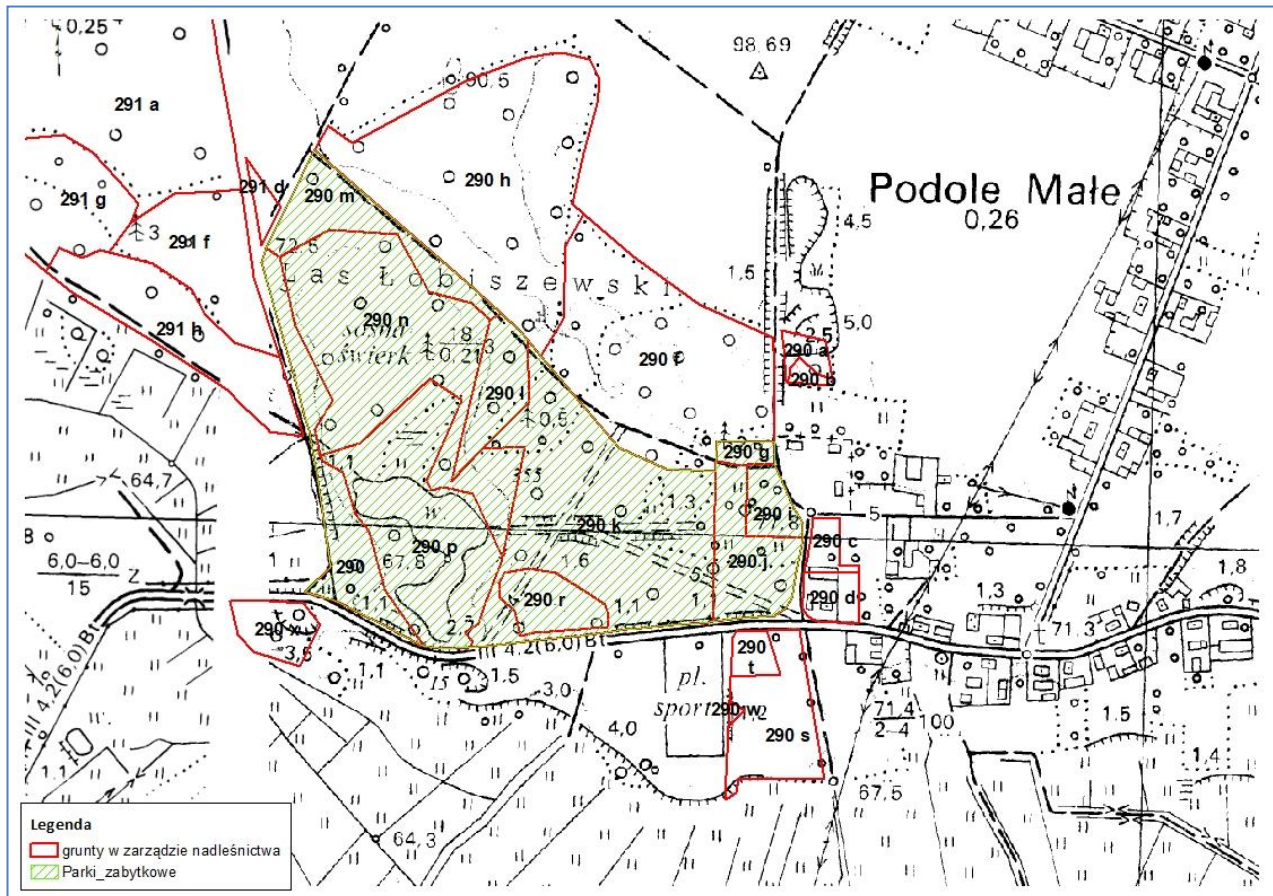
- 0,23 ha zlokalizowanego w oddz. 36 cx na najbardziej wysuniętej na zachód części (sektor 1),
- 2,25 ha zlokalizowanego w oddz. 36 bx – część młodsza założenia parkowego, porośnięta skupinami samosiewów gatunków lekkonasiennych.

5.2.2 Park w Podolu Małym

Decyzją z dnia 6.05.1997 r. Wojewódzkiego Konserwatora Zabytków uznany za zabytek prawem chroniony – nr pozycji w rejestrze zabytków 1630 (wcześniej wpisany pod numerem A-353). Położony jest w leśnictwie Podole Małe, na powierzchni 16,23 ha, w wydzieleniach: 290 g, i-r, 290 ~a, 290 ~b, 290 ~c, 290 ~d. Park powstał w II połowie XIX w., w stylu krajobrazowym. Projektując obiekt wykorzystano konfigurację terenu oraz istniejący ówczesnie skład gatunkowy drzewostanu. Założenie parkowe o charakterze zabytkowym zachowane jest w dobrym stanie z widocznym układem ciągów spacerowych. W części wschodniej, w pobliżu ruin pałacu

zniszczonego w latach 60-tych XX w. zachowała się czytelna polana parkowa. W północno-zachodniej części zlokalizowany jest staw o pow. 2,69 ha.

Drzewostan tworzą stare, ok. 150-letnie buki zwyczajne i dęby szypułkowe, ze sporym udziałem ponad 100-letnich świerków pospolitych. Staw od strony północnej otacza olsza czarna w wieku ok. 75 lat. Ponadto na uwagę w drzewostanie parkowym zasługują okazałe jodły pospolite z odnowieniami naturalnymi, daglezie zielone, świerk serbski, lipa krymska, choiny kanadyjskie, buk zwyczajny odmiany purpurowej, klon jawor, pojedyncze egzemplarze brzozy i jesionu. W warstwie krzewów można wyróżnić: śnieguliczkę białą, różę pomarszczoną, leszczynę pospolitą, głóg jednoszyjkowy, lilaka, kruszynę, wierzby.



Ryc. 27. Mapa założenia parkowego w Podolu Małym



Fot. 12. Widok na park z polany w wydzieleniu 290i.



Fot. 13. Szpaler buków przy granicy parku.

5.2.3 Parki na gruntach innej własności w zasięgu terytorialnym Nadleśnictwa

W zasięgu terytorialnym Nadleśnictwa Łupawa parki wpisane do rejestru zabytków występują w miejscowościach:

ŁUPAWA – zespół pałacowo-parkowy, o pow. 9,91 ha, wpisany decyzją z dnia 15.07.1959 r., nr rej. A-75/261 K;

GRĄBKOWO – zespół pałacowo-parkowy, o pow. 6,43 ha, wpisany decyzją z dnia 1.07.1987 r., nr rej. A-1175;

KARŻNICA – zespół pałacowo-parkowy, o pow. ok. 8 ha, wpisany decyzją z dnia 1.07.1987 r., nr rej. A-1174;

KOTOWO – zespół dworsko-parkowy, o pow. 9,76 ha, wpisany decyzją z dnia 12.03.1987 r., nr rej. A-1149;

POGANICE – zespół dworsko-parkowy, o pow. 0,80 ha, wpisany decyzją z dnia 12.08.2002 r., nr rej. A-385;

W ewidencji Wojewódzkiego Konserwatora Zabytków figurują również założenia parkowe w następujących miejscowościach: Darżyno, Jawory, Karwno, Kozy, Łabiszewo, Mikorowo, Podkomorzyce, Warcimino, Wargowo.

Ponadto w zasięgu Nadleśnictwa położone są jeszcze parki w Budowie i Dobrej. Parki te nie są objęte ochroną Konserwatora Zabytków.

5.2.4 Cmentarze

W trakcie prac taksacyjnych zinwentaryzowano na gruntach Nadleśnictwa Łupawa kilkanaście starych cmentarzy, będących obiektami dziedzictwa kulturowego. Ich lokalizację i charakterystykę przedstawiono w tabeli poniżej.

Wszystkie obiekty wydzielono w odrębne wydzielenia bez wskazówek gospodarczych, w opisie taksacyjnym w polu "Rodzaj powierzchni" umieszczając dodatkowo określenie CMENTARZ NIECZYNNY.

Tab. 42. Stare cmentarze - obiekty dziedzictwa kulturowego na terenie Nadleśnictwa Łupawa.

Lp.	Leśnictwo	oddz., pododdz	Gmina	miejscowość	Pow. (ha)	Opis obiektu
1	2	3	4	6	7	8
1	Łupawa	58 f	Potęgowo	Łupawa	0,9	<i>Pozostałości po cmentarzu ewangelickim z XIX w.; brak nagrobków i mogił; starodrzew tworzą dąb, klon, jesion, lipa, żywotnik; w runie bluszcz, barwinek i konwalia.</i>
2	Flisów	115 i	Czarna Dąbrówka	Karwno	0,42	<i>Cmentarz ewangelicki z XIX w.; w kształcie prostokąta; wokół szpaler świerków ok. 100 lat, poza tym starodrzew tworzą sosna, buk, klon, lipa, jesion; w runie konwalia, barwinek.</i>

Lp.	Leśnictwo	oddz., pododdz	Gmina	miejsowość	Pow. (ha)	Opis obiektu
1	2	3	4	6	7	8
3	Świąchowo	308 d	Czarna Dąbrówka	Podkomorzyce	0,21	<i>Cmentarz ewangelicki z XIX w.; w kształcie prostokąta; granice czytelne – pozostałości kamiennego ogrodzenia, wyraźne mogiły; starodrzew tworzą jawor, buk, brzoza, grab, osika; w runie barwinek; w ewidencji WKZ.</i>
4	Gogolewo	318 g	Potęgowo	Gogolewko	0,33	<i>Cmentarz ewangelicki z XIX w.; pozostałości kamiennego ogrodzenia w kształcie prostokąta; starodrzew tworzą sosna, świerk, lipa, osika; w runie barwinek, bluszcz; w ewidencji WKZ.</i>
5	Gogolewo	322 c	Dębica Kaszubska	Gogolewo	0,54	<i>Cmentarz ewangelicki z XIX w.; w kształcie prostokąta; wokół szpaler świerków; starodrzew tworzą również sosna, brzoza, dąb, lipa; w runie bluszcz, barwinek; w ewidencji WKZ.</i>
6	Kotowo	329 c	Dębica Kaszubska	Żarkowo	0,23	<i>Cmentarz ewangelicki z 2 poł. XIX w.; widoczne granice pierwotnego układu przestrzennego; nagrobki z głazów granitowych, mogiły z krzyżami żeliwnymi; starodrzew tworzą lipy; w runie bluszcz, barwinek, konwalia; w ewidencji WKZ.</i>
7	Kotowo	364 b	Dębica Kaszubska	Jamrzyno	0,25	<i>Cmentarz ewangelicki z XIX w.; w kształcie prostokąta; starodrzew tworzą świerk i sosna.</i>
8	Kotowo	389 g	Dębica Kaszubska	Motarzyno	0,23	<i>Cmentarz ewangelicki z końca XIX w.; granice czytelne – wokół betonowe fundamenty z widocznymi pozostałościami po stalowym ogrodzeniu; pozostałości kamiennych nagrobków; pojedyncze lipy i klon; w ewidencji WKZ.</i>
9	Kotowo	499 l	Dębica Kaszubska	Budowo	0,43	<i>Cmentarz ewangelicki z końca lat 70-tych XIX w.; granice czytelne – pozostałości kamiennego ogrodzenia; na wzniesieniu pozostałości fundamentów kaplicy oraz kamień upamiętniający poległego w czasie I-szej wojny światowej członka rodu von Zitzewitz, właścicieli Budowa; starodrzew tworzą: dąb, brzoza, lipa, kasztanowiec; w ewidencji WKZ.</i>
10	Jasień	520 c	Czarna Dąbrówka	Kłosy	0,45	<i>Zniszczony cmentarz poniemiecki.</i>
11	Jasień	533 f	Czarna Dąbrówka	Kłosy	0,17	<i>Zniszczony cmentarz poniemiecki.</i>
12	Jasień	544 k	Czarna Dąbrówka	Kłosy	0,1	<i>Zniszczony cmentarz poniemiecki.</i>
13	Jasień	563 f	Parchowo	Nowa Wieś	0,26	<i>Zdewastowany cmentarz poniemiecki.</i>
14	Jasień	577 h	Czarna Dąbrówka	Jasień	0,32	<i>Nieczynny cmentarz poniemiecki. W 1967 r. postawiono tu pomnik poległych radzieckich jeńców wojennych.</i>
15	Brzezinki	587 c	Czarna Dąbrówka	Otnoga	0,21	<i>Zdewastowany cmentarz ewangelicki. Na nielicznych nagrobkach widnieją daty z przełomu XIX XX w.</i>

Lp.	Leśnictwo	oddz., pododdz	Gmina	miejsowość	Pow. (ha)	Opis obiektu
1	2	3	4	6	7	8
16	Brzezinki	609 f	Czarna Dąbrówka	Jerzkowice	0,14	<i>Zdewastowany cmentarz poniemiecki.</i>
Suma powierzchni					5,19	



Fot. 14. Pozostałości po mogiłach na cmentarzu w oddz. 308d.



Fot. 15. Ślady po nekropolii w oddz. 389g.

5.2.5 Miejsca pamięci

W oddz. 84c, w leśnictwie Flisów, na południowy zachód od wsi Soszyce, w nocy 14 lipca 1988 r., miała miejsce katastrofa samolotu wojskowego MiG – 23 MF (nr boczny 150) z jednostki wojskowej Słupskiego Pułku Lotnictwa Myśliwskiego w Redzikowie, w wyniku której śmierć poniósł pilot ppor. inż. Krzysztof Owczarek. W miejscu katastrofy ustawiono pamiątkowy głaz, na którym wryto napis upamiętniający to zdarzenie.



Fot. 16. Pamiątkowy kamień w oddz. 84b, w głębi miejsce katastrofy obsadzone świerkiem.

We wschodniej części oddziału 200 b zlokalizowany jest pomnik ppor. pilota inż. Jacka "Soplicy" Sądela, który rozbił się dnia 24 lipca 1981 roku samolotem Lim-6 nad Jeziorem Karwno Duże. Był pilotem marynarki wojennej z Siemirowic/Cewic.



Fot. 17. Pamiątkowy kamień w oddziale 200b, w leśnictwie Flisów.

5.3 Stanowiska archeologiczne

Dane na temat zabytków archeologicznych uzyskano bezpośrednio z Nadleśnictwa Łupawa. Ze względu na wyjątkowo liczne obiekty o wysokiej wartości archeologicznej prowadzona jest na bieżąco ewidencja stanowisk archeologicznych jak również współpraca z Wojewódzkim Urzędem Ochrony Zabytków Delegatura w Słupsku.

Na gruntach administrowanych przez Nadleśnictwo Łupawa znajduje się 74 obiekty archeologiczne objęte ochroną i nadzorem konserwatorskim we wszystkich trzech kategoriach ochrony archeologicznej tj. Strefa I – pełnej ochrony archeologiczno konserwatorskiej, Strefa II – częściowej ochrony archeologiczno konserwatorskiej i pozostałe Strefa III. 10 obiektów zostało wpisanych do rejestru zabytków.

W trakcie prac urządzeniowych część obiektów istniała w stanie zgłoszenia do likwidacji ze względu na brak substancji archeologicznej w wyznaczonej strefie. Jednak do czasu ostatecznej decyzji z ramienia Wojewódzkiego Urzędu Ochrony Zabytków obiekty te nadal widnieją w wykazie prowadzonym przez nadleśnictwo. W związku z tym w celu uzyskania najbardziej aktualnych danych o stanowiskach archeologicznych na terenie nadleśnictwa należy zwracać się bezpośrednio do nadleśnictwa lub WUOZ Delegatury w Słupsku.

Stanowiska o własnych formach krajobrazowych (wały, grodziska, kurhany) podlegają trwałej ochronie i zachowaniu, wszelkie prace leśne mogące mieć wpływ na naruszenie ich formy należy prowadzić ze szczególną ostrożnością oraz zapewnić nadzór archeologa po uprzednim uzgodnieniu zakresu prac PWKZ. Stanowiska wpisane do rejestru zabytków podlegają najwyższej

formie ochrony na podst. art. 7 ust. 1 Ustawy o ochronie zabytków i opiece nad zabytkami. Pozostałe stanowiska są stanowiskami ewidencyjnymi i wszelkie prace ziemne w ich obrębie również należy uzgadniać z PKWZ, który określi rodzaj i formę ratowniczych badań archeologicznych.

Poniżej przedstawiono wykaz stanowisk archeologicznych wraz z krótkim opisem oraz informacją, o numerze w archeologicznym zdjęciu Polski. Łączna powierzchnia wydzieleń objętych strefami ochrony wynosi 240,17 ha.

Tab. 43. Obiekty archeologiczne wpisane do rejestru zabytków.

Lp.	Łeśnictwo	Adres leśny	Pow. wydzielenia [ha]	Pow. łączna	Strefa ochrony*; Nr stanowiska archeologicznego	Dane w ewidencji rejestru zabytków	Obiekt archeologiczny	
							Opis	Materiał, okres powstania
1.	Łupawa	11-11-1-02-12 -f -00	1,56	2,17	strefa W1, AZP 10-33/4	A-a-94/283/K z dn. 5.10.1974 r.	<i>Cmentarzysko neolityczne i kultury łużyckiej</i>	4500-1500 p.n.e./ II i III w. p.n.e..
		11-11-1-02-12 -g -00	0,61					
2.	Łupawa	11-11-1-02-19 -l -00	1,7	1,7	strefa W1, AZP 10-33/13	A-a-95/284/K z dn. 5.10.1974 r.	<i>Cmentarzysko kurhanowe kultury łużyckiej w Dąbrównie, dwa silnie zniszczone koliste kurhany, pokryte płaszczem kamiennym</i>	300 a 400 p.n.e..
3.	Łupawa	11-11-1-02-26 -d -00	9,13	13,78	strefa W1, AZP 10-32/20,	A-a-54/241/K z dn.29.05.1971	<i>Osada otwarta w Poganicach – przykład zachowanych pozostałości osadnictwa kultury pucharów lejkowatych;</i>	3700 - 1900 p.n.e / VII – III w p.n.e / 1300 a 400 p.n.e..
		11-11-1-02-26 -f -00	4,53					
4.		11-11-1-02-26 -h -00	0,12		strefa W1, AZP 10-32/51	A-a-59/247/K z dn. 25.08.1971 r.	<i>Cmentarzysko złożone z 5 grobowców megalitycznych kultury pucharów lejkowatych, 3 groby skrzynkowe wkopane w megality kultury pomorskiej, 1 kurhan kultury łużyckiej;</i>	
5.	Łupawa	11-11-1-02-31 -a -00	1,26	6,59	strefa W1, AZP 10-32/23	A-a-58/246/K z dn. 25.08.1971 r.	<i>Cmentarzysko neolityczne kultury pucharów lejkowatych złożone z kilkunastu grobowców trapezowatych z zachowaną obstawą kamienną;</i>	3700 - 1900 p.n.e
		11-11-1-02-31 -b -00	3,05					
		11-11-1-02-31 -c -00	0,67					
		11-11-1-02-31 -f -00	0,13					
		11-11-1-02-31 -i -00	1,48					
6.	Łupawa	11-11-1-02-53 -d -00	0,66	0,66	strefa W1, AZP 10-33/20	A-a-92/281/K z dn. 26.08.1974 r.	<i>Cmentarzysko megalityczne kultury pucharów lejkowatych i kultury amfor kulistych (grobowiec megalityczny z grobowcem korytarzowym) oraz cmentarzysko kultury łużyckiej</i>	3700 - 1900 p.n.e / 2700-2000 p.n.e ./ 1300 a 400 p.n.e.
7.	Podole Małe	11-11-1-03-290 -x -00	0,48	0,48	strefa W1, AZP 11-31/42	A-a-61/249/K z dn. 6.03.1972 r.	<i>Grodzisko silnie zniwelowane z zachowanym fragmentem wału, datowane na okres wczesnośredniowieczny;</i>	VII / VIII-IX w
8.	Święchowo	11-11-1-05-168 -b -00	0,11	0,11	strefa W1, AZP 11-33/1	A-a-93/282/K z dn. 5.10.1974 r.	<i>Cmentarzysko megalityczne złożone z trzech grobowców z obstawą kamienną (1 trapezowaty i 2 skrzynkowe) należących do kultury pucharów lejkowatych i amfor kulistych;</i>	3700 - 1900 p.n.e / 2700-2000 p.n.e.
9.	Kotowo	11-11-1-09-499 -a -00	1,62	1,62	strefa W1, AZP 12-32/2	A-a-28/214/K z dn.6.08.1970 r.	<i>Grodzisko typu pierścieniowatego, posiadające wklęsły, czworoboczny majdan, wał i warstwę kulturową, datowane na młodszą epokę brązu i okres wczesnośredniowieczny;</i>	1800 p.n.e / od końca V wieku – do końca X wieku
10.	Kotowo	11-11-1-09-511 -c -00	1,36	1,99	strefa W1, AZP 12-32/3	A-a-29/215/K z dn.	<i>Grodzisko typu pierścieniowatego, owalne, z wypukłym</i>	od końca V wieku – do

Lp.	Leśnictwo	Adres leśny	Pow. wydzielenia [ha]	Pow. łączna	Strefa ochrony*; Nr stanowiska archeologicznego	Dane w ewidencji rejestru zabytków	Obiekt archeologiczny	
							Opis	Materiał, okres powstania
		11-11-1-09-511 -d -00	0,63			6.08.1970 r.	<i>majdanem, wałem, fosą i warstwą kulturową, datowane na okres wczesnośredniowieczny;</i>	końca X wieku

* Szczegółowe zalecenia w stosunku do poszczególnych stref umieszczono w rozdz. 8.9.

Tab. 44. Cenne obiekty archeologiczne na terenie nнадleśnictwa Łupawa.

Lp.	Leśnictwo	Adres leśny	Pow. wydzielenia [ha]	Pow. łączna	Strefa ochrony*; Nr stanowiska archeologicznego	Obiekt archeologiczny	
						Opis	Materiał, okres powstania
11.	Łupawa	11-11-1-02-4 -c -00	0,58	1,6	Strefa W1, AZP 10-34/59	<i>Cmentarzysko megalityczne kultury pucharów lejkowatych, cmentarzysko kurhanowe kultury Łużyckiej.</i>	3700 - 1900 p.n.e. / 1300 a 400 p.n.e.
		11-11-1-02-4 -i -00	1,02				
12.	Łupawa	11-11-1-02-10 -a -00	1,22	5,78	strefa W1, AZP 10-33/3	<i>Cmentarzysko kurhanowe kultury Łużyckiej</i>	1300 a 400 p.n.e.
		11-11-1-02-10 -b -00	1,96				
		11-11-1-02-10 -d -00	0,19				
		11-11-1-02-10 -f -00	2,41				
13.	Łupawa	11-11-1-02-7 -o -00	0,51	0,78	strefa W1, AZP 10-33/1	<i>Cmentarzysko kurhanowe kultury Łużyckiej</i>	brak danych
		11-11-1-02-12 -a -00	0,27				
14.	Łupawa	11-11-1-02-2 -c -00	2,67	2,67	strefa W2, AZP 10-34/55	<i>Cmentarzysko kultury pomorskiej</i>	VII – III w p.n.e
15.	Łupawa	11-11-1-02-24 -b -00	0,28	0,28	strefa W1, AZP 9-32/35	<i>Cmentarzysko megalityczne kultury pucharów lejkowatych.</i>	3700 - 1900 p.n.e.
16.	Łupawa	11-11-1-02-26 -j -00	0,61	1,66	strefa W3, AZP 10-32/79	<i>Ślad osadniczy kultury pomorskiej</i>	VII – III w p.n.e
		11-11-1-02-26 -g -00	1,05				
17.	Łupawa	11-11-1-02-3 -f -00	0,11	0,22	strefa W1, AZP 10-33/2, AZP 10-34/59	<i>cmentarzysko kurhanowe kultury Łużyckiej, cmentarzysko megalityczne kultury pucharów lejkowatych</i>	1300 a 400 p.n.e./3700-1900 p.n.e
		11-11-1-02-3 -i -00	0,11				
18.	Łupawa	11-11-1-02-33 -b -00	0,48	0,48	strefa W1, AZP 10-32/2	<i>Grodzisko wczesnośredniowieczne.</i>	VII-VIII wiek
19.	Łupawa	11-11-1-02-31 -d -00	1,35	4,38	strefa W1, AZP 10-32/22	<i>Cmentarzysko megalityczne kultury pucharów lejkowatych.</i>	3700 - 1900 p.n.e.
		11-11-1-02-31 -g -00	3,03				
20.	Łupawa	11-11-1-02-33 -d -00	0,71	0,71	strefa W1, AZP 10-32/92	<i>Osada wielokulturowa kultury amfor kulistych, kultury Łużyckiej, okres wpływów rzymskich.</i>	2700-2000 p.n.e./ 1300 a 400 p.n.e./
21.	Łupawa	11-11-1-02-33 -f -00	0,46	3,21	strefa W1, AZP 10-32/3	<i>Osada kultury pucharów lejkowatych</i>	3700 - 1900 p.n.e.
		11-11-1-02-33 -g -00	2,75				
22.	Łupawa	11-11-1-02-33 -k -00	1,02	1,02	strefa W1, AZP 10-32/12	<i>Cmentarzysko kurhanowe</i>	
23.	Łupawa	11-11-1-02-49 -d -00	0,7	2,18	strefa W1, AZP 10-33/14	<i>Cmentarzysko neolityczne i kurhanowe kultury Łużyckiej</i>	1300 a 400 p.n.e.
		11-11-1-02-49 -f -00	1,48				

Lp.	Leśnictwo	Adres leśny	Pow. wydzielenia [ha]	Pow. łączna	Strefa ochrony*; Nr stanowiska archeologicznego	Obiekt archeologiczny	
						Opis	Materiał, okres powstania
24.	Łupawa	11-11-1-02-5 -f -00	4,35	4,35	strefa W1, AZP 10-34/57	Cmentarzisko kurhanowe kultury łużyckiej.	1300 a 400 p.n.e.
25.	Łupawa	11-11-1-02-5 -h -00	2,79	2,79	strefa W1, AZP 10-33/3	Cmentarzisko kurhanowe kultury łużyckiej	1300 a 400 p.n.e.
26.	Łupawa	11-11-1-02-52 -i -00	1,53	5,47	strefa W1, AZP 10-33/18, AZP 10-33/19	Cmentarzisko megalityczne kultury pucharów lejkowatych, cmentarzisko kurhanowe kultury łużyckiej.	3700 - 1900 p.n.e. / 1300 a 400 p.n.e.
		11-11-1-02-52 -j -00	3,94				
27.	Łupawa	11-11-1-02-53 -b -00	4,5	4,5	strefa W2, AZP 10-33/16	Osada wielokulturowa, mezeolit i neolit, kultura pomorska i łużycka	8000-4800 p.n.e./ 4500-1500 p.n.e./ VII-III p.n.e./1300 a 400 p.n.e..
28.	Łupawa	11-11-1-02-53 -c -00	1,95	1,95	strefa W1, AZP 10-33/17	Cmentarzisko megalityczne kultury pucharów lejkowatych, kultury ceramiki sznurkowej i cmentarzisko kurhanowe kultury łużyckiej	2800 - 2000 p.n.e. / 2420+-100 p.n.e./IV-V p.n.e.
29.	Łupawa	11-11-1-02-53 -j -00	0,59	4,02	strefa W1, AZP 10-33/21	Osada kultury łużyckiej	1300 a 400 p.n.e.
		11-11-1-02-53 -l -00	3,43				
30.	Łupawa	11-11-1-02-54 -a -00	1,66	4,64	strefa W1, AZP 10-33/15	Cmentarzisko megalityczne kultury pucharów lejkowatych i osada kultury łużyckiej i pomorskiej	ok. 2800 - 2500 p.n.e. / 1300 a 400 p.n.e. / 650 p.n.e
		11-11-1-02-54 -b -00	0,64				
		11-11-1-02-54 -c -00	2,34				
31.	Łupawa	11-11-1-02-8 -b -00	2,46	3,59	strefa W1, AZP 10-34/52	Osada kultury łużyckiej i punkt osadniczy neolityczny	1300 a 400 p.n.e./ 4500-1500 p.n.e
32.	Łupawa	11-11-1-02-8 -c -00	1,13				
33.	Podole Małe	11-11-1-03-143 -j -00	0,21	0,21	strefa W1, AZP 10-32/54	Cmentarzisko megalityczne kultury pucharów lejkowatych	3700 - 1900 p.n.e.
34.	Podole Małe	11-11-1-03-183 -i -00	0,08	0,08	strefa W1, AZP 10-32/53	Cmentarzisko kurhanowe kultury łużyckiej.	1300 a 400 p.n.e.
35.	Podole Małe	11-11-1-03-325 -g -00	0,73	2,94	strefa W1, AZP 11-32/60	Cmentarzisko kultury ceramiki sznurkowej	3200 p.n.e. a 1800 p.n.e.
		11-11-1-03-325 -h -00	2,21				
36.	Podole Małe	11-11-1-03-327 -i -00	0,68	0,68	strefa W1, AZP 11-32/2	Cmentarzisko płaskie kultury pomorskiej.	VII – III w p.n.e
37.	Podole Małe	11-11-1-03-347 -g -00	0,26	1,51	strefa W1, AZP 11-32/3	Cmentarzisko kurhanowe kultury łużyckiej	1300 a 400 p.n.e.
		11-11-1-03-347 -j -00	1,25				
38.	Flisów	11-11-1-04-67 -f -00	1,59	2,92	strefa W1, AZP 10-33/28	Cmentarzisko kurhanowe kultury łużyckiej.	1300 a 400 p.n.e.
		11-11-1-04-68 -f -00	1,33				
39.	Flisów	11-11-1-04-155 -a -00	1,49	1,49	strefa W1, AZP 11-33/11	Cmentarzisko płaskie kultury pomorskiej.	VII – III w p.n.e
40.	Flisów	11-11-1-04-148 -n -00	1,41	1,41	strefa W1, AZP 10-34/46	Cmentarzisko kurhanowe kultury łużyckiej.	1300 a 400 p.n.e.
41.	Flisów	11-11-1-04-149 -k -00	0,53	0,53	strefa W1, AZP 10-34/47	Cmentarzisko kurhanowe kultury łużyckiej	1300 a 400 p.n.e.
42.	Flisów	11-11-1-04-65 -b -00	0,8	0,8	strefa W2, AZP 10-33/22	Osada wielokulturowa	
43.	Flisów	11-11-1-04-150 -g -00	0,29	0,29	strefa W2, AZP 10-34/43	Cmentarzisko nieokreślone	
44.	Flisów	11-11-1-04-149 -l -00	0,25	0,25	strefa W3, AZP 10-34/42	Osada kultury łużyckiej i punkt osadniczy neolityczny	1300 a 400 p.n.e./ 4500-1500 p.n.e
45.	Flisów	11-11-1-04-148 -a -00	2,51	2,51	strefa W3, AZP 10-34/64	Cmentarzisko nieokreślone	
46.	Flisów	11-11-1-04-119 -i -00	0,25	0,25	strefa W1, AZP 11-33/24	Cmentarzisko megalityczne kultury pucharów lejkowatych	3700 - 1900 p.n.e.

Lp.	Leśnictwo	Adres leśny	Pow. wydzielienia [ha]	Pow. łączna	Strefa ochrony*; Nr stanowiska archeologicznego	Obiekt archeologiczny	
						Opis	Materiał, okres powstania
47.	Świąchowo	11-11-1-05-166 -d -00	2,49	2,49	strefa W1, AZP 11-33/42	<i>Cmentarzysko megalityczne kultury pucharów lejkowatych.</i>	3700 - 1900 p.n.e.
48.	Świąchowo	11-11-1-05-167 -i -00	0,1	0,1	strefa W3, AZP 11-33/52	<i>Ślad neolityczny</i>	4500-1500 p.n.e
49.	Świąchowo	11-11-1-05-452 -i -00	0,88	0,88	strefa W3, AZP 11-33/6	<i>Cmentarzysko kurhanowe kultury łużyckiej.</i>	1300 a 400 p.n.e.
50.	Gogolewo	11-11-1-06-424 -j -00	4,72	8,66	strefa W1, AZP 11-32/62	<i>Cmentarzysko kurhanowe kultury łużyckiej.</i>	1300 a 400 p.n.e.
		11-11-1-06-424 -k -00	3,94				
51.	Gogolewo	11-11-1-06-343 -j -00	2,56	2,56	strefa W1, AZP 11-32/67	<i>Cmentarzysko kultury pomorskiej</i>	VII – III w p.n.e
52.	Gogolewo	11-11-1-06-344 -l -00	0,22	0,6	strefa W1, AZP 11-32/77	<i>Cmentarzysko kurhanowe kultury łużyckiej.</i>	1300 a 400 p.n.e.
		11-11-1-06-344 -n -00	0,1				
		11-11-1-06-345 -m -00	0,13				
		11-11-1-06-345 -k -00	0,15				
53.	Gogolewo	11-11-1-06-345 -d -00	2,17	31,06	strefa W3, AZP 11-32/3	<i>Cmentarzysko kurhanowe kultury łużyckiej</i>	
		11-11-1-06-345 -f -00	1,69				
		11-11-1-06-345 -g -00	2,03				
		11-11-1-06-345 -h -00	4,08				
		11-11-1-06-345 -i -00	2,02				
		11-11-1-06-345 -p -00	0,78				
		11-11-1-06-346 -b -00	3,58				
		11-11-1-06-346 -c -00	1,23				
		11-11-1-06-346 -g -00	1,61				
		11-11-1-06-346 -h -00	0,86				
		11-11-1-06-346 -i -00	1,87				
11-11-1-06-346 -j -00	7,14						
54.	Gogolewo	11-11-1-06-74 -o -00	0,1	0,1	strefa W1, AZP 10-33/29	<i>Cmentarzysko megalityczne kultury pucharów lejkowatych.</i>	3700 - 1900 p.n.e.
55.	Gogolewo	11-11-1-06-75 -j -00	0,25	0,25	strefa W1, AZP 10-33/30	<i>Grób megalityczny kultury pucharów lejkowatych (głaz pod nazwą „Pracherstein”).</i>	3700 - 1900 p.n.e.
56.	Gogolewo	11-11-1-06-453 -c -00	0,43	0,43	strefa W3, AZP 11-33/7	<i>Cmentarzysko kultury pomorskiej</i>	VII – III w p.n.e
57.	Czarna Dąbrówka	11-11-1-07-206 -d -00	4,7	4,7	strefa W1, AZP 11-34/18	<i>Osada, domniemane grodzisko</i>	
58.	Czarna Dąbrówka	11-11-1-07-395 -k -00	0,6	1,14	strefa W3, AZP 11-34/4	<i>Ślad osadniczy (neolit).</i>	5200-1900 p.n.e.
		11-11-1-07-395 -l -00	0,54				
59.	Nożyno	11-11-1-08-493 -d -00	0,54	0,54	strefa W1, AZP 12-33/28	<i>Cmentarzysko neolityczne</i>	5200-1900 p.n.e

Lp.	Leśnictwo	Adres leśny	Pow. wydzielienia [ha]	Pow. łączna	Strefa ochrony*; Nr stanowiska archeologicznego	Obiekt archeologiczny	
						Opis	Materiał, okres powstania
60.	Kotowo	11-11-1-09-329 -f -00	0,05	0,05	strefa W1, AZP 11-32/58	Cmentarzysko kurhanowe kultury łużyckiej	1300 a 400 p.n.e.
61.	Kotowo	11-11-1-09-477 -b -00	3,23	3,23	strefa W1, AZP 12-32/1,4	Cmentarzysko kurhanowe kultury łużyckiej.	1300 a 400 p.n.e.
62.	Jasień	11-11-1-10-563 -d -00	0,68	6,46	strefa W3, AZP 13-35/13	Neolityczny ślad osadniczy i kultury przeworskiej	5200-1900 p.n.e / III w. p.n.e. do V w. n.e.
		11-11-1-10-563 -f -00	0,26				
		11-11-1-10-563 -h -00	5,52				
63.	Jasień	11-11-1-10-524 -i -00	3,07	3,07	strefa W1, AZP 12-34/7	Obozowisko kultury ceramiki sznurowej i osada kultury wilbarskiej	3200 r. p.n.e. do 1800 r. p.n.e. / 50 do 450 r.n.e
64.	Jasień	11-11-1-10-524 -j -00	1,37	1,37	strefa W3, AZP 12-34/8	Obozowisko kultury ceramiki sznurowej i osada kultury wilbarskiej	3200 r. p.n.e. do 1800 r. p.n.e. / 50 do 450 r.n.e
65.	Jasień	11-11-1-10-525 -b -00	4,35	7,75	strefa W1, AZP 12-35/20	Cmentarzysko kultury łużyckiej	1300 a 400 p.n.e.
		11-11-1-10-525 -c -00	3,4			Cmentarzysko kultury łużyckiej	1300 a 400 p.n.e.
66.	Brzezinki	11-11-1-11-677 -c -00	0,58	0,58	strefa W3, AZP 13-34/11	Ślad osadniczy nieokreślony	
67.	Brzezinki	11-11-1-11-678 -a -00	3	10,14	strefa W3, AZP 13-34/14	Neolityczny ślad osadniczy, osada kultury pomorskiej	5200-1900 p.n.e / VII – III w p.n.e
		11-11-1-11-678 -c -00	7,14				
68.	Brzezinki	11-11-1-11-678 -f -00	1,75	1,75	strefa W3, AZP 13-34/15	Osada kultury pomorskiej	VII – III w p.n.e
69.	Brzezinki	11-11-1-11-678 -h -00	1,99	1,99	strefa W3, AZP 13-34/13	Punkt osadniczy kultury przeworskiej	III w. p.n.e. do V w. n.e.
70.	Skotawsko	11-11-1-12-614 -b -00	2,05	4,35	strefa W3, AZP 12-34/28	Ślad osadniczy kultury łużyckiej i pomorskiej	1300 a 400 p.n.e./VII – III w p.n.e
		11-11-1-12-614 -c -00	2,3				
71.	Skotawsko	11-11-1-12-618 -f -00	1,85	4,37	strefa W3, AZP 12-34/26	Ślad osadniczy kultury łużyckiej	1300 a 400 p.n.e.
		11-11-1-12-618 -h -00	2,52				
72.	Skotawsko	11-11-1-12-621 -b -00	3,96	3,96	Strefa W3, AZP 12-34/40	Ślad osadniczy	
	Skotawsko	11-11-1-12-622 -i -00	3,88	15,51	strefa W3, AZP 12-34/1	Ślad neolityczny	5200-1900 p.n.e
		11-11-1-12-622 -j -00	1,98				
		11-11-1-12-626 -c -00	5,88				
		11-11-1-12-626 -d -00	3,77				
73.	Skotawsko	11-11-1-12-632 -a -00	7,93	7,93	strefa W3, AZP 12-33/24, AZP 12-33/26	Punkt osadniczy i osada kultury pomorskiej	VII – III w p.n.e
74.	Skotawsko	11-11-1-12-640 -a -00	9,24	14,5	strefa W1, AZP 12-33/27	Cmentarzysko nieokreślone - układ kamieni	
		11-11-1-12-640 -b -00	5,26				