



## Opis przedmiotu zamówienia

### 1. Przedmiot zamówienia:

Wykonanie ekspertyzy w zakresie: ocena stanu ochrony siedlisk 7140 torfowiska przejściowe i trzęsawiska przeważnie z roślinnością *Scheuchzeria palustris*, 91D0 Bory i lasy bagienne oraz gatunku 1903 Lipiennik Loesela na terenie rezerwatu przyrody „Bagno Chłopiny”

### 2. Podstawa prawna ww. działań:

Zarządzenie Regionalnego Dyrektora Ochrony Środowiska w Gorzowie Wielkopolskim z dnia 23 listopada 2016 r. w sprawie ustanowienia planu ochrony dla rezerwatu przyrody „Bagno Chłopiny” (Dz. Urz. Woj. Lub 29.11.2016 r., poz. 2371) - zadanie o nr C1.

### 3. Lokalizacja działań stanowiących przedmiot zamówienia:

3.1. Teren rezerwatu przyrody „Bagno Chłopiny” w województwie lubuskim, gmina Lubiszyn, powiat gorzowski, obręb ewidencyjny Chłopiny, działki 715, 723 oraz część działek o nr 722, 714. Według podziału Państwowego Gospodarstwa Leśnego Lasy Państwowe: Nadleśnictwo Różańsko, Leśnictwo Chłopiny, część oddziałów leśnych: 547, 548, 554, 555, 556, zgodnie z Ryc. nr 1. Łączna minimalna powierzchnia obszaru przewidzianego do objęcia monitoringiem to: 67,7 ha, w tym siedlisko 91D0 - 64,86 ha, siedlisko 7140 – 2,85 ha, powierzchnia monitoringu dla Lipiennika Loesela pokrywa się z powyższymi.

### 4. Cel ekspertyzy:

Ocena stanu ochrony siedlisk: **7140 torfowiska przejściowe i trzęsawiska przeważnie z roślinnością *Scheuchzeria palustris*, 91D0 Bory i lasy bagienne** oraz gatunku **1903 Lipiennik Loesela** na terenie rezerwatu przyrody „Bagno Chłopiny”, zgodnie z założeniami metodycznymi obowiązującymi w ramach Państwowego Monitoringu Środowiska.

### 5. Ocena stanu ochrony siedlisk przyrodniczych i gatunku.

5.1. Dokonanie oceny stanu ochrony, o której mowa w punkcie 1, obejmuje analizę i ocenę następujących parametrów:

- dla siedliska przyrodniczego:
- parametr 1: powierzchnia siedliska,



Spełniamy wymagania EMAS – zarządzamy urzędem efektywnie, oszczędnie i prośrodowiskowo

ul. Jagiellończyka 13, 66-400 Gorzów Wielkopolski, tel.: 887-101-300, fax: (95) 71-25-045, sekretariat.gorzowwlpk@rdos.gov.pl, gorzow.rdos.gov.pl

- parametr 2: struktura i funkcja,
- parametr 3: szanse zachowania siedliska;

- dla gatunku:

- parametr 1: populacja
- parametr 2: siedlisko
- parametr 3: szanse zachowania gatunku,

oraz analizę i ocenę wszystkich wskaźników wyszczególnionych w metodyce PMŚ dla powyższych parametrów.

5.2. Ocena stanu ochrony siedlisk przyrodniczych i gatunków jest dokonywana przez ekspertów uczestniczących w wykonaniu zamówienia.

5.3. Ocenę wykonuje się na podstawie wyników przeprowadzonych badań terenowych.

5.4. Ocenę stanu ochrony, należy dokonać zgodnie z Rozporządzeniem Ministra Środowiska z dnia 17 lutego 2010 r. w sprawie sporządzania projektu planu zadań ochronnych dla obszaru Natura 2000 (Dz. U. Nr 34, poz. 186), a także zgodnie z rozporządzeniem z dnia 30 listopada 2017 r. zmieniające rozporządzenie w sprawie sporządzania projektu planu zadań ochronnych dla obszaru Natura 2000 (Dz. U. z 2017 r. poz. 2310) oraz w oparciu o metodykę Głównego Inspektoratu Ochrony Środowiska (GIOŚ) opracowaną w ramach Państwowego Monitoringu Środowiska, dostępną na stronie internetowej GIOŚ w zakładce monitoring przyrody [www.gios.gov.pl/siedliska](http://www.gios.gov.pl/siedliska).

Łączny stan ochrony siedliska przyrodniczego i gatunku powinien być wypadkową ocen częściowych dokonanych na poszczególnych stanowiskach badawczych. W odniesieniu do parametru „powierzchnia siedliska” i parametru „siedlisko”, jeżeli istnieją źródła danych literaturowych (SDF, plan zadań ochronnych), należy ocenić także trend zmian zasobów powierzchniowych na przestrzeni ostatnich lat.

6. Wyniki oceny stanu ochrony należy przedstawić w postaci opracowania tekstowego tj. - ekspertyzy, zawierającej następujące elementy:

- a) skład zespołu wykonującego prace terenowe oraz analizę danych (imiona i nazwiska autorów);
- b) szczegółową metodykę prac terenowych oraz waloryzacji parametrów i wskaźników stanu ochrony dla każdego siedliska przyrodniczego i gatunku oddzielnie;
- c) wyniki prac terenowych;
- d) ocenę stanu ochrony dla każdego siedliska przyrodniczego i gatunku oddzielnie, zgodnie z wymogami określonymi w punkcie 5;
- e) porównaniem ocen stanów ochrony ustalonych na podstawie przeprowadzonych badań z wcześniej pozyskanymi informacjami przyrodniczymi na temat obszaru rezerwatu przyrody (wykonawca powinien zwrócić się do organów, osób, organizacji z prośbą o udostępnienie danych na temat rezerwatu przyrody oraz monitorowanych na jego terenie gatunków i siedlisk. analiza przeprowadzonych działań ochronnych oraz ich skuteczności
- f) wnioski z przeprowadzonych badań;

g) co najmniej 4 fotografie poglądowe siedliska przyrodniczego lub siedliska gatunku lub osobnika gatunku objętego ekspertyzą.

7. Elementem składowym oceny stanu ochrony i ekspertyzy są:

a) warstwy wektorowe (GIS) przedstawiające:

- rozmieszczenie monitorowanych siedlisk i gatunków, o których mowa w punkcie 1, sporządzona zgodnie ze standardem o którym mowa w pkt 8 w oparciu o uzyskane podczas prac terenowych wyniki z podaniem współrzędnych geograficznych wykonanych zdjęć fitosocjologicznych
- lokalizację punktów, transektów oraz powierzchni badawczych, sporządzona zgodnie ze standardem o którym mowa w pkt 8 w oparciu o uzyskane podczas prac terenowych wyniki.
- stanowiska innych siedlisk przyrodniczych lub stanowisk chronionych gatunków roślin i zwierząt, stwierdzonych przy okazji prowadzonych badań terenowych, sporządzona zgodnie ze standardem o którym mowa w pkt 8.
- infrastrukturę techniczną, turystyczną i edukacyjną w obrębie monitorowanych powierzchni.
- zagrożenia wewnętrzne i zewnętrzne oraz zaplanowane sposoby ich eliminacji lub ograniczania dla monitorowanych siedlisk i gatunków
- proponowane sposoby ochrony czynnej, w tym projektowane zabiegi ochronne

b) ślady GPS przedstawiające przebieg każdej przeprowadzonej kontroli terenowej na potrzeby realizacji przedmiotu zamówienia;

c) dokumentacja fotograficzna wartości przyrodniczych rezerwatu przyrody. Niezależnie od zdjęć zamieszczanych w raportach do dokumentacji w formie elektronicznej dzieła, należy załączyć fotografie w osobnym folderze, w formacie jpg, w jakości pozwalającej na ich późniejsze wykorzystanie. Fotografie powinny być opisane (np. w osobnym pliku) zgodnie ze zobrazowanymi wartościami monitorowanego terenu. Dokumentację fotograficzną należy sporządzić dla każdego stanowiska, transektu, zdjęcia fitosocjologicznego. Przy opisach zdjęć należy podać: nazwę np. gatunku, siedliska, datę wykonania fotografii, współrzędne geograficzne punktu ich wykonania.

d) karty obserwacji sporządzone wg metodyki PMŚ dla każdego stanowiska.

8. Dane przestrzenne w formie wektorowej w formacie shapefile w układzie współrzędnych PL-1992 muszą być wykonane zgodnie z aktualnym „*Standardem wektorowych danych przestrzennych Generalnej Dyrekcji Ochrony Środowiska na potrzeby gromadzenia informacji o rozmieszczeniu chronionych gatunków, ich siedlisk oraz siedlisk przyrodniczych*” (zwane dalej Standardem GDOŚ).

**Aktualny standard i załączniki do niego publikowany jest na stronie GDOŚ:**

<https://www.gov.pl/web/gdos/wytyczne-i-poradniki2>

Dla warstw GIS należy dołączyć opis danych (plik tekstowy z wyszczególnieniem wszystkich warstw przestrzennych i opisem, co każda z nich przedstawia). W przypadku niewystępowania gatunku w „Standardzie GDOŚ” należy dopisać kod wraz z nazwą gatunkową i zawrzeć informacje o dopisanych kodach w opisie danych.

W przypadku braku konieczności tworzenia warstwy należy załączyć taką informację w pliku tekstowym.

Wstępne wyniki monitoringu oraz analizę uzyskanych wyników należy przedstawić najpóźniej do **31 sierpnia 2023 r.** w formie pliku tekstowego oraz warstwy GIS przedstawiającej rozmieszczenie monitorowanych siedlisk i gatunków, o których mowa w punkcie 1, sporządzona zgodnie ze standardem, o którym mowa w pkt 8.

**9.** Zamawiający zastrzega sobie prawo kontroli prac terenowych przy udziale Wykonawcy.

#### **10. Termin wykonania usługi:**

Wykonawca zobowiązuje się wykonać kompletny przedmiot zamówienia w formie papierowej i płyt CD, i przedstawić go do odbioru Zamawiającemu do dnia **22 września 2023 roku**, z zastrzeżeniem pkt 10.1 - 10.4.

10.1. Wykonawca przedstawi Zamawiającemu wersję elektroniczną przedmiotu zamówienia do **31 sierpnia 2023 r.**

10.2. Zamawiający w terminie do **7 września 2023 r.** wniesie swoje uwagi i zastrzeżenia (w formie pisemnej) do przekazanego przez Wykonawcę przedmiotu zamówienia i prześle je Wykonawcy.

10.3. Wykonawca w terminie do **14 września 2023 r.** uwzględni zastrzeżenia i uwagi otrzymane od Zamawiającego i ponownie prześle wersję elektroniczną przedmiotu zamówienia Zamawiającemu.

10.4. Zamawiający do **18 września 2023 r.** zaakceptuje przedłożoną wersję elektroniczną przedmiotu zamówienia z naniesionymi przez Wykonawcę uwagami i zastrzeżeniami.

10.5. Wykonawca w terminie do **22 września 2023 r.** prześle kompletny przedmiot zamówienia w formie papierowej i płyt CD w siedzibie Zamawiającego, a Zamawiający po otrzymaniu przedmiotu umowy uzupełnionego o wniesione wcześniej uwagi i zastrzeżenia dokona ostatecznego odbioru przedmiotu zamówienia w drodze podpisania końcowego protokołu odbioru.

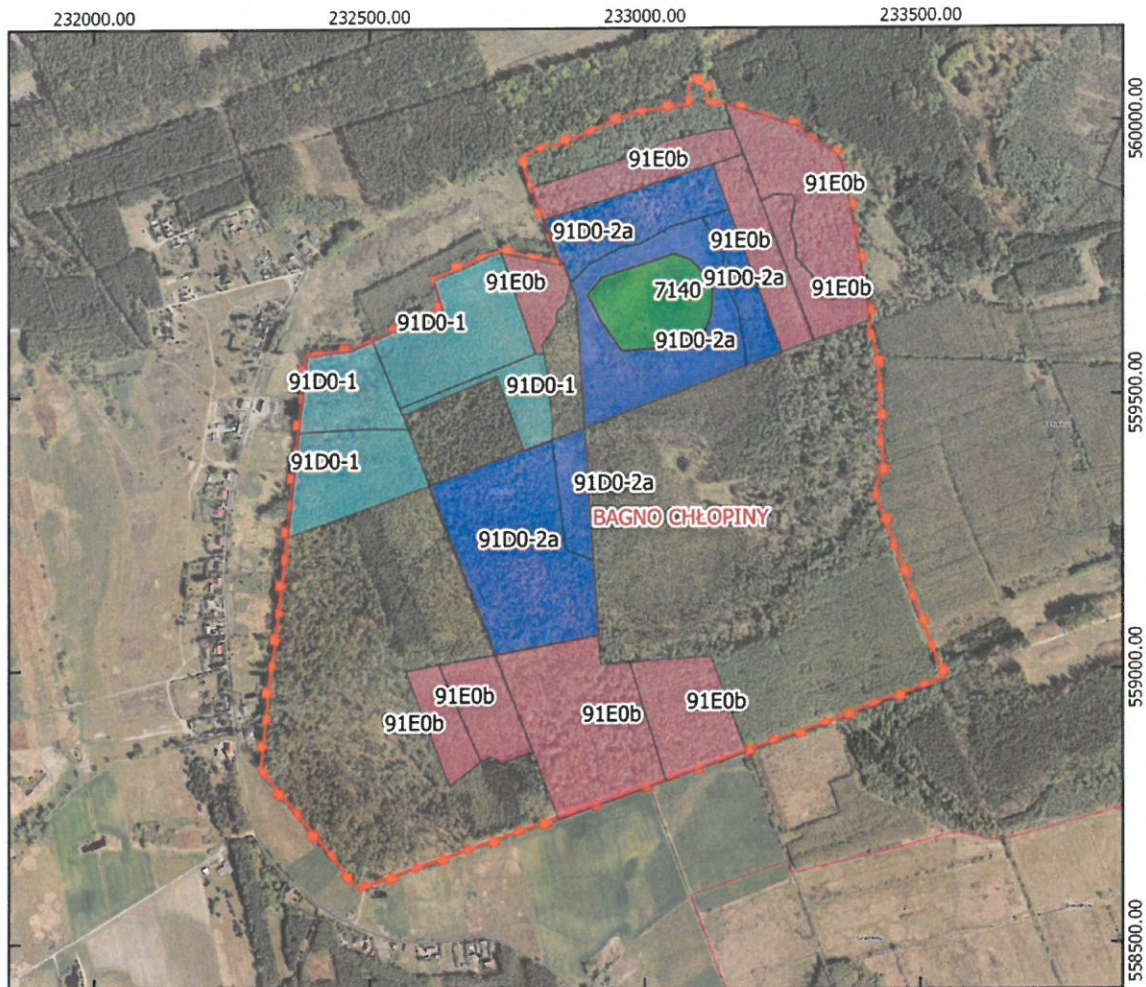
**11.** Przedmiot zamówienia realizowany jest w ramach zadania pn. *Ochrona różnorodności biologicznej na terenie rezerwatów przyrody województwa lubuskiego* dofinansowanego przez Wojewódzkiego Funduszu Ochrony Środowiska i Gospodarki Wodnej w Zielonej Górze.

Wszystkie dokumenty tekstowe wraz z opisem płyt CD/DVD należy opatrzyć logotypami Regionalnej Dyrekcji Ochrony Środowiska w Gorzowie Wielkopolskim oraz Wojewódzkiego Funduszu Ochrony Środowiska i Gospodarki Wodnej w Zielonej Górze - udostępnionymi przez Zamawiającego.






#### **12. Wyniki prac – przedmiot odbioru zamówienia.**

Przedmiotem odbioru zamówienia przez Zamawiającego jest – wykonanie przez Wykonawcę pisemnego i graficznego opracowania wyników badań (ekspertyzy), zgodnie z pkt 5 i 6 niniejszego dokument, w formacie WORD (2 egzemplarze) – w wydruku kolorowym, a także na płycie CD lub DVD w liczbie 2 kopii, zawierającej tekst opracowania z wykonanych badań, niezbędną dokumentację kartograficzną zapisaną w formacie JPG lub PDF oraz bazę danych przestrzennych GIS, o której mowa w pkt 7.

**Ryc. nr 1.** Rozmieszczenie siedlisk przyrodniczych w obrębie rezerwatu przyrody „Bagno Chłopiny”.

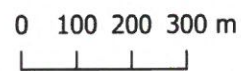


**Legenda:**

-  granice rezerwatu przyrody
- siedliska przyrodnicze rezerwatu Bagno Chłopiny
-  7140
-  91D0-1
-  91D0-2a
-  91E0b

Układ współrzędnych: PL-1992

Skala:



Mapa podkładowa ortofotomapa:  
Główny Urząd Geodezji i Kartografii  
- usługa przeglądania 2023 rok

p.o. Regionalnego Dyrektora  
Ochrony Środowiska  
w Gorzowie Wielkopolskim  
*Andrzej Korzeniowski*

