



**Państwowy Powiatowy Inspektor Sanitarny
w Przeworsku
37-200 Przeworsk, Rynek 1**

STAN SANITARNO – HIGIENICZNY POWIATU PRZEWORSKIEGO w 2018 roku



Spis treści

WSTĘP.....	2
OGÓLNA CHARAKTERYSTYKA POWIATU PRZEWORSKIEGO - DZIAŁALNOŚĆ POWIATOWEJ STACJI SANIATARNO- EPIDEMIOLOGICZNEJ	3
SYTUACJA EPIDEMIOLOGICZNA NA TERENIE POWIATU PRZEWORSKIEGO ZA ROK 2018 W PORÓWNANIU Z ROKIEM 2017	6
NADZÓR EPIDEMIOLOGICZNY NA TERENIE POWIATU PRZEWORSKIEGO w 2018 r.	13
OCENA PODMIOTÓW UDZIELAJĄCYCH AMBULATORYJNYCH I STACJONARNYCH ŚWIADCZEŃ ZDROWOTNYCH	15
NADZÓR NAD SZCZEPIENIAMI OCHRONNYMI	18
MONITORING WODY I NADZÓR NAD WARUNKAMI ZDROWOTNYMI ŚRODOWISKA	19
DZIAŁALNOŚĆ W ZAKRESIE NADZORU NAD BEZPIECZEŃSTWEM ŻYWNOŚCI	25
DZIAŁALNOŚĆ W ZAKRESIE NADZORU NAD STANEM SANITARNO-HIGIENICZNYM ZAKŁADÓW PRACY.....	32
DZIAŁALNOŚĆ ZAPOBIEGAWCZEGO NADZORU SANITARNEGO.	36
DZIAŁALNOŚĆ W ZAKRESIE NADZORU NAD PLACÓWKAMI NAUCZANIA I WYCHOWANIA ORAZ WYPOCZYNKU DZIECI I MŁODZIEŻY	39
OŚWIATA ZDROWOTNA I PROMOCJA ZDROWIA	43
DZIAŁALNOŚĆ W ZAKRESIE DIAGNOSTYKI LABORATORYJNEJ	51
PODSUMOWANIE	53

W S T Ę P

Szanowni Państwo.

Wzorem lat ubiegłych przedkładam Państwu raport o stanie sanitarno-higienicznym powiatu przeworskiego za 2018 r. Przygotowany dokument informuje o wykonywanych zadaniach i podejmowanych działaniach przez Państwowego Powiatowego Inspektora Sanitarnego w Przeworsku, które gwarantują mieszkańcom naszego powiatu bezpieczeństwo zdrowotne i sanitarne.

W 2018 roku działalność Państwowego Powiatowego Inspektora Sanitarnego w Przeworsku prowadzona była w oparciu system jakości w nadzorze oraz akredytowany system zarządzania w laboratorium, a skierowana była na ochronę zdrowia publicznego poprzez sprawowanie zapobiegawczego i bieżącego nadzoru sanitarnego oraz prowadzenie działalności zapobiegawczej i przeciwepidemicznej w zakresie chorób zakaźnych i innych chorób powodowanych warunkami środowiska, a także prowadzenie działalności oświatowo-zdrowotnej.

Realizację zadań prowadzono w oparciu o plany pracy uwzględniając sytuację sanitarno-epidemiologiczną powiatu przeworskiego oraz wytyczne Głównego Inspektora Sanitarnego i Podkarpackiego Państwowego Wojewódzkiego Inspektora Sanitarnego. Znaczną część działań stanowiły też interwencje i działania akcyjne nieplanowane, wynikające z potrzeb bieżącej sytuacji epidemiologicznej.

Powiatowa Stacja Sanitarno-Epidemiologiczna w Przeworsku pełni swoje zadania w sposób profesjonalny i rzetelny, zapewniając bezpieczeństwo sanitarne, współpracuje z Wojewódzką Stacją Sanitarno-Epidemiologiczną oraz bierze czynny udział w posiedzeniach organizowanych przez Starostę Przeworskiego.

Wierzę, że przy dalszej dobrej współpracy z władzami samorządowymi oraz jednostkami kontrolnymi i organizacjami, proces poprawy bezpieczeństwa zdrowotnego mieszkańców powiatu przeworskiego będzie nadal postępował.

*Państwowy Powiatowy Inspektor Sanitarny
w Przeworsku*

Ryszard Trelka

**OGÓLNA CHARAKTERYSTYKA POWIATU PRZEWORSKIEGO
DZIAŁALNOŚĆ POWIATOWEJ STACJI
SANIATARNO- EPIDEMIOLOGICZNEJ W PRZEWORSKU**

Powiat Przeworski administracyjnie swym zasięgiem obejmuje: Miasto Przeworsk, Gminę wiejską Przeworsk, Miasto i Gminę Sieniawa, Miasto i Gminę Kańczuga, Gminę Adamówka, Gminę Zarzecze, Gminę Gać, Gminę Jawornik Polski i Gminę Tryńcza.

Dane demograficzne powiatu:

POWIAT PRZEWORSKI	Ludność ogółem	Mężczyźni	Kobiety	Powierzchnia w km²	Gęstość zaludnienia os./ 1 km²
<i>Miasto Przeworsk</i>	15445	7386	8059	22,1	699
<i>Miasto Kańczuga</i>	3153	1546	1607	7,6	415
<i>Miasto Sieniawa</i>	2145	1080	1065	6,7	320
<i>Gmina Adamówka</i>	4073	2015	2058	134,3	30
<i>Gmina Gać</i>	4606	2250	2356	36,0	128
<i>Gmina Jawornik Polski</i>	4476	2198	2278	62,9	71
<i>Gmina Kańczuga</i>	9218	4584	4634	97,4	95
<i>Gmina Przeworsk</i>	14863	7329	7534	90,8	164
<i>Gmina Sieniawa</i>	4875	2459	2416	121,0	40
<i>Gmina Tryńcza</i>	8457	4243	4214	70,0	121
<i>Gmina Zarzecze</i>	7207	3578	3629	49,2	146
RAZEM	78518	38668	39850	698	112

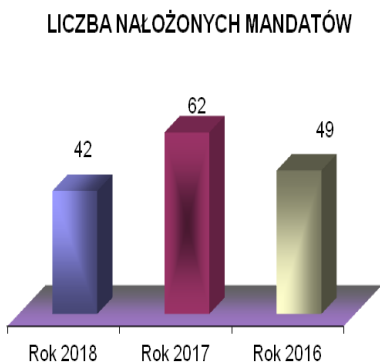
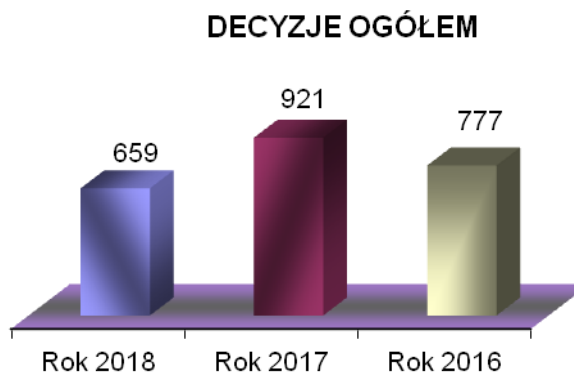
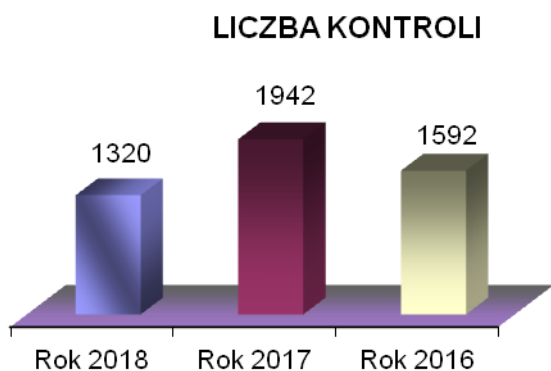
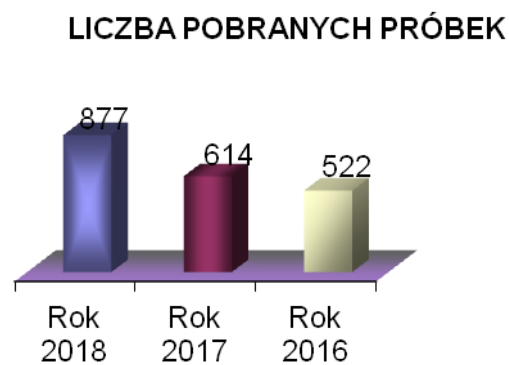
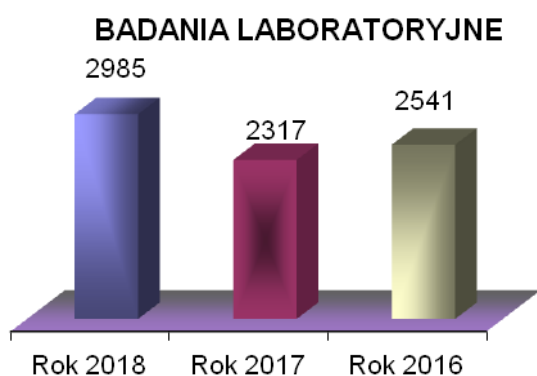
Wg GUS – stan na 30 czerwca 2018 r.

Działalność komórek organizacyjnych PSSE w Przeworsku w 2018 r.

<i>Komórka organizacyjna</i>	<i>Epidemiologia</i>	<i>Bezpieczeństwo Żywności i Żywnienia</i>	<i>Higiena Komunalna</i>	<i>Higiena Pracy</i>	<i>Higiena Dzieci i Młodzieży</i>	<i>Oświata Zdrowotna i Promocja Zdrowia</i>	<i>Zapobiegawczy Nadzór Sanitarny</i>	RAZEM
<i>Liczba kontroli/ wizytacji</i>	101	406	195	73	95	43	62	975
<i>Liczba Decyzji</i>	23	271	245	30	15	-	75	659
<i>Liczba Opinii sanitarnych</i>	-	83	8	-	-	-	130	221
<i>Liczba pobranych próbek z nadzoru/ na zlecenie</i>	609 -	197 -	71 81	- 1	-	-	- 4	877/ 86
<i>Liczba próbek kwestionowanych z nadzoru</i>	160	7	7	-	-	-	-	174
<i>Liczba mandatów /kwota PLN</i>	4/ 500 zł	37/ 7100zł	1/ 200 zł	-	-	-	-	42/ 7800zł
<i>Liczba Postanowień</i>	-	-	9	-	-	-	-	9
<i>Liczba Interwencji</i>	1	26	14	1	2	-	-	44
<i>Liczba pomiarów środowiskowych</i>	-	-	-	-	816	-	-	816
<i>Liczba dochodzeń epidemiologicznych</i>	328	1	-	16	-	-	-	345
<i>Liczba pobranych próbek w ogniskach chorób zakaźnych/ próbki kwestionowane</i>	609/ 160	12/ 11	-	-	-	-	-	621/ 171
<i>Liczba działań profilaktycznych</i>	152	-	100	-	40	308	-	600
<i>Liczba ocen higienicznych</i>	-	-	25	-	-	-	-	25
<i>Liczba Wystąpień</i>	19	-	65	13	12	38	-	128

Działalność Powiatowej Stacji Sanitarno – Epidemiologicznej w Przeworsku w 2018 roku w porównaniu z latami 2017 i 2016

Rok	Pobrane próbki	Badania laboratoryjne	Kontrole/ Wizytacje/ Wywiady	Decyzje ogółem	Nalożone mandaty [szt.]	Kwota mandatów [zł]
2018	877	2985	1320	659	42	7800
2017	614	2317	1942	921	62	11350
2016	522	2541	1592	777	49	10300



**SYTUACJA EPIDEMIOLOGICZNA
NA TERENIE POWIATU PRZEWORSKIEGO
ZA ROK 2018 W PORÓWNANIU Z ROKIEM 2017**

Lp.	Jednostka chorobowa	2017 r.		2018 r.	
		Liczba zachorowań	Wskaźnik zapadalności	Liczba zachorowań	Wskaźnik zapadalności
1	Salmonelloza jelitowa, Salmonelloza pozajelitowa w tym zbiorowe zatrucie pokarmowe	43	54,69	50	63,68
		-	-	5	6,37
		3	3,81	2	2,55
2	Inne bakteryjne zakażenia jelitowe, w tym dzieci do lat 2	25	31,80	21	26,74
		4	18,13	5	21,61
3	Wirusowe zakażenia jelitowe, dzieci do lat 2	93	118,29	69	87,88
		45	203,99	44	190,15
4	Biegunka i zapalenie żołądkowo-jelitowe bliżej nieokreślone, o prawdopodobnie zakaźnym pochodzeniu, w tym dzieci do lat 2	75	95,40	141	179,58
		13	58,93	24	103,72
5	Tęžec	-	-	1	1,27
6	Krztusiec	3	3,81	-	-
7	Płonica (szkarlatyna)	5	6,36	4	5,09
8	Choroba meningokokowa inwazyjna	-	-	2	2,55
9	Róża	10	12,72	16	20,38
10	Kila	-	-	1	1,27
11	Borelioza (choroba z Lyme)	37	47,06	59	75,14
12	Styczność i narażenie na wściekłą / potrzeba szczepień	136	172,99	147	187,22
		35	44,52	27	34,39
13	Wirusowe zapalenie opon mózgowych i/lub mózgu	2	2,54	1	1,27

14	Choroba wywołana przez hantawirusy	-	-	3	3,82
15	Ospa wietrzna	288	366,33	172	219,06
16	Odra	-	-	3	3,82
17	Różyczka	8	10,17	-	-
18	Wirusowe zapalenie wątroby typu A, w tym zbiorowe zakażenie	2	2,54	1	1,27
		-	-	1	1,27
19	Wirusowe zapalenie wątroby typu B –przewlekłe	1	1,27	3	3,82
20	Wirusowe zapalenie wątroby typu C	1	1,27	4	5,09
21	Nowo wykryte zakażenie HIV	2	2,54	1	1,27
22	Świnka	7	8,90	2	2,55
23	Bąblowica (echinokokoza)	1	1,27	-	-
24	Bakteryjne zapalenie opon mózgowych i/lub mózgu	1	1,27	3	3,82
25	Zapalenie opon mózgowych i/lub mózgu inne i nieokreślone	1	1,27	4	5,09
26	Grypa – zachorowania i podejrzenia zachorowań, w tym grypa potwierdzona badaniami laboratoryjnymi, /wywołana nowym wirusem A(H1N1)/	930	1182,95	177	225,43
		7	8,90	-	-
		-	-	-	-
27	Gruźlica/ osoby ze styczności z osobami prątkującymi	11	13,99	8	10,19
		22	27,98	8	10,19
28	Zatrucia środkami zastępczymi	1	1,27	6	7,64

Dane do obliczenia wskaźnika zapadalności za rok 2017 [GUS]:

Liczba ludności w powiecie przeworskim na dzień 30.VI.2017 r. – 78617

Liczba dzieci do lat 2 w powiecie przeworskim na dzień 31.XII.2016 r. – 2206

Dane do obliczenia wskaźnika zapadalności za rok 2018 [GUS]:

Liczba ludności w powiecie przeworskim na dzień 30.VI.2018 r. – 78518

Liczba dzieci do lat 2 w powiecie przeworskim na dzień 30.VI.2018 r. – 2314

1. Na podstawie przeprowadzonej analizy porównawczej sytuacji epidemiologicznej roku 2018 z rokiem 2017 obserwuje się nadal niekorzystną sytuację w zakresie chorób szerzących się drogą przewodu pokarmowego, w tym dwukrotnie większą liczbę przypadków bliżej nie określonych biegunek o prawdopodobnie zakaźnym pochodzeniu. Przewaga tła wirusowego, a zwłaszcza rotawirusowych zakażeń jelitowych jest zjawiskiem bardziej niebezpiecznym, z uwagi na epidemiczność rozprzestrzeniania się zachorowań wśród ludzi, na które szczególnie narażona jest populacja najmłodszych roczników (0-3 lata), gdzie do zakażeń dochodzi głównie w środowisku domowym. Na naszym terenie liczba dzieci zaszczepionych przeciwko rotawirusom szczepieniami zalecanymi w I półroczu życia wynosi: w 2018 r. - 100 dzieci, a w 2017 r. – 120. Systematyczne uodpornianie dzieci z narażonej na zachorowanie populacji powoduje oczekiwany spadek zachorowań wśród ludności, czego dowodem są przedstawione wyżej dane statystyczne.

Na uwagę zasługuje fakt utrzymujących się na dość wysokim poziomie zakażeń salmonellą wśród mieszkańców powiatu. Przypadki zakażeń, które wystąpiły u małych dzieci (16 zachorowań) są szczególnie niebezpieczne epidemiologicznie, gdyż jest to populacja wrażliwa, podatna na nosicielstwo,



a prewencja zakażeń w ich przypadku wymaga od osób sprawujących na nimi opiekę bezwzględnego przestrzegania zasad higieny żywienia, higieny osobistej oraz higieny otoczenia. W wyniku przeprowadzonych dochodzeń epidemiologicznych w ogniskach zakażeń pokarmowych stwierdza się, że nadal przyczyną większości z nich było nieprzestrzeganie podstawowych zasad higieny oraz błędy żywieniowe popełniane przy przygotowywaniu posiłków wskutek braku świadomości zagrożenia.

W 2018 r. odnotowano 2 zbiorowe zatrucia pokarmowe, z czego 1 wywołany salmonellą w środowisku domowym, gdzie były 2 osoby chore i 4 narażone. Drugi przypadek zbiorowego zatrucia to WZW typu A, który wystąpił u młodych mężczyzn.

2. W omawianym okresie wystąpiły 2 przypadki inwazyjnej choroby meningokokowej u 1 osoby w postaci zapalenia opon mózgowo-rdzeniowych wywołanego przez *Neisseria meningitidis* gr. C i u małego dziecka w postaci posocznicy oraz zapalenia opon mózgowo-rdzeniowych wywołanego przez *Neisseria meningitidis* gr. B. Przebieg choroby był ciężki o pomyślnym zejściu, w przypadku dziecka przebieg powikłany, wymagający opieki

specjalistycznej. Nadzorem epidemiologicznym objęto osoby z najbliższego otoczenia chorego w liczbie 17 osób i 18 osób personelu medycznego, wobec których zastosowano chemioprophylaktykę.

3. W 2018 r. zarejestrowano 16 przypadków róży, jako inwazyjnego zakażenia *Streptococcus pyogenes* zdiagnozowanego wyłącznie na podstawie objawów klinicznych.

4. W 2018 r. odnotowano 1 przypadek zachorowania na kiłę oraz wykryto 1 nowe zakażenie HIV. Należy podkreślić, że występowanie powyższych zakażeń stanowi poważny problem epidemiologiczny, gdyż obserwuje się systematyczny wzrost zapadalności na te choroby.

5. Z zarejestrowanych w 2018 r. 69 przypadków boreliozy 14 dotyczyło osób narażonych zawodowo, pozostałe wystąpiły u mieszkańców powiatu w wyniku ukąszenia przez zakażone kleszcze. Większość przypadków to wczesne zakażenia z objawami skórnymi, pozostałe to późne postacie stawowe i pojedyncze przypadki neuroboreliozy. Do chwili obecnej nie ma skutecznej szczepionki przeciwko boreliozie, ale w ramach szczepień zalecanych istnieje szczepionka przeciwko odkleszczowemu zapaleniu mózgu.

W 2018 r. w zakresie nadzoru nad chorobami zawodowymi wydano 2 decyzje o braku podstaw do przyznania choroby zawodowej, 3 decyzje umarzające postępowanie i prowadzono 6 postępowań w sprawie przyznania choroby zawodowej, wszystkie przypadki dotyczyły choroby, jaką jest borelioza.

6. Dokonując corocznej analizy odzwierzęcych chorób zakaźnych – wścieklizny na podstawie kwartalnych raportów ze styczości i narażenia ludzi na wściekliznę, stwierdza się, że liczba pokąsanych na terenie powiatu jest nadal duża, ale obserwuje się wzrost świadomości zagrożenia osób pokąsanych i to jest niewątpliwy sukces działań p/epidemicznych prowadzonego nadzoru epidemiologicznego. Ogółem pokąsanych w 2018 r. było 147 osób, z tego 27 zostało zakwalifikowanych do szczepień p/wściekliznie.

7. W 2018 r. wystąpiło 1 zachorowanie na wirusowe zapalenie opon mózgowo-rdzeniowych i mózgu u osoby niechorującej, 3 bakteryjne zapalenia opon mózgowo-rdzeniowych i mózgu o ciężkim przebiegu u osób dorosłych i 4 o nieokreślonej etiologii z czego 2 zachorowania

wystąpiły u noworodków o ciężkim przebiegu z posocznicą. Wszystkie miały zejścia pomyślne.

8. W 2018 r. odnotowano 3 przypadki zakażeń hantawirusami, które związane były z pracą w gospodarstwie i częstym kontakcie z odchodami gryzoni, przy braku zachowania podstawowych zasad higieny. 1 przypadek z niewydolnością nerek nie wymagał hemodializy o zejściu pomyślnym, natomiast 2 pozostałe o ciężkim przebiegu z ostrą krwotoczną niewydolnością nerek wymagającej zastępczej hemofiltracji, z czego 1 zakończony zgonem pacjenta.

9. Choroby wieku dziecięcego /świnka, odra, różyczka, ospa wietrzna, płonica/ występują w naszym powiecie sezonowo i w większości utrzymują się na tym samym poziomie, a stan uodpornienia populacji dzieci podlegających do szczepień (p/śwince, odrze, różyczce) na dzień dzisiejszy jest na bezpiecznym poziomie 95%. Przeciwno ospie wietrznej na terenie powiatu w 2018 r. zostało uodpornionych - 43 dzieci, a w 2017 r. - 63. Należy zaznaczyć, że są to szczepienia obowiązkowe dzieci z grup ryzyka (głównie ze żłobków) w przedziale wiekowym 0-11 lat.



Na uwagę zasługuje fakt wystąpienia w 2018 r. 3 przypadków odry zawleczonej z zagranicy przez cudzoziemców. Należy zaznaczyć, że pojawienie się tej choroby wśród społeczności lokalnej zależy od stopnia uodpornienia dzieci i dorosłych, który na naszym terenie jest wystarczający dla uzyskania tzw. odporności zbiorowiskowej. Obserwowanym ostatnio niepokojącym zjawiskiem jest zwiększenie się liczby osób odmawiających szczepień dzieci, a to wiąże się z niebezpieczeństwem wzrostu liczby przypadków odry wśród mieszkańców. Indywidualne ryzyko zachorowania na odrę występuje u każdej osoby, która nie była szczepiona przeciwko tej chorobie lub jej wcześniej nie przechorowała. Ze względu na wysoką zaraźliwość choroby oraz jej przenoszenie się drogą powietrzną, jedynym i skutecznym sposobem ochrony przed zachorowaniem są szczepienia ochronne.

W związku z sytuacją epidemiologiczną odry w Europie dokonano zmian w kalendarzu szczepień ochronnych w 2018 r. polegających na przeniesieniu dawki przypominającej szczepionki przeciwko śwince, odrze i różyczce z 10 na 6 rok życia celem zapewnienia ochrony dzieciom przed rozpoczęciem nauki.

10. W omawianym okresie zgłoszono 4 zachorowania na WZW typu C, u dwóch osób z chorobą nowotworową, u jednej osoby uzależnionej od narkotyków dożylnych oraz jeden przypadek zdiagnozowany podczas rutynowych badań. Do zakażenia u w/w osób doszło prawdopodobnie drogą naruszenia ciągłości tkanek. Zarejestrowane 3 przypadki WZW typu B przewlekłe dotyczyły osób nieszczepionych: jeden u przewlekłe chorego, po zabiegach operacyjnych, jeden z chorobą alkoholową oraz jeden przypadek zdiagnozowany podczas badań u krwiodawcy. Należy zaznaczyć, że dzięki konsekwentnie realizowanym programom szczepień ochronnych uzyskano spadek zapadalności na WZW typu B na przestrzeni ostatnich lat. W ramach szczepień zalecanych przeciwko WZW typu B w 2018 r. uodporniono – 320 osób, a w 2017 r. – 490. Były to osoby przed planowanymi zabiegami operacyjnymi i dializowani. W 2018 na terenie powiatu przeworskiego zarejestrowano 1 zachorowanie na WZW typu A, u młodego mężczyzny, niechorującego z kontaktu homoseksualnego.

11. Po fali wzmożonych zachorowań na gripę w dwóch ostatnich latach na terenie powiatu przeworskiego w 2018 r. zgłoszono tylko 177 przypadków podejrzeń zachorowań gripę sezonową, niepotwierdzonych laboratoryjnie. Należy zaznaczyć, że szczyt zachorowań przypada na I kwartał następnego roku. W porównaniu z rokiem ubiegłym liczba osób uodpornionych w powiecie utrzymuje się na tym samym poziomie. Na sezon 2017/2018 p/grypie zostało uodpornionych 1800 osób.



12. W powiecie przeworskim w 2018 r. zarejestrowano 8 przypadków gruźlicy. Nadzorem epidemiologicznym objęto 8 osób ze styczności z chorymi prątkującymi, nad którymi jest sprawowana specjalistyczna opieka medyczna. Większość przypadków gruźlicy dotyczy osób przewlekłe chorych lub nadużywających alkohol, które podlegają opiece pulmonologicznej. Skutecznie prowadzony nadzór epidemiologiczny nad osobami zarówno chorymi jak i ze styczności jest główną metodą zapobiegania transmisji zakażenia w populacji. Analizując sytuację epidemiologiczną gruźlicy obserwujemy, że na naszym terenie zapadalność na tę chorobę wśród osób dorosłych utrzymuje się na tym samym poziomie.

13. W zakresie nadzoru Państwowej Inspekcji Sanitarnej nad przypadkami zatruc substancjami zastępczymi na terenie powiatu przeworskiego w 2018 r. zarejestrowano 6 podejrzeń zatruc u młodych osób, z których 1 zmarła podczas ponownej hospitalizacji. Ponadto w ramach w/w nadzoru wydano 4 decyzje w sprawie środków zastępczych i prowadzono 2 postępowania w sprawie posiadania tych środków. Powyższe działania były prowadzone przy współudziale Policji.



14. Na terenie powiatu w 2018 r. wystąpiło 1 ognisko epidemiczne świerzbu w podmiocie leczniczym, gdzie zakażonych było 6 osób na 14 narażonych. Ważną kwestią w zapobieganiu zakażeniom jest przestrzeganie przez personel medyczny podstawowych zasad higieny zwłaszcza rąk i higieny używanego sprzętu medycznego, a także szeroka higienizacja całej działalności leczniczej wraz z edukacją pacjentów i ich rodzin.

15. Tak jak w roku poprzednim nie odnotowano zdarzeń sugerujących atak bioterrorystyczny.

NADZÓR EPIDEMIOLOGICZNY NA TERENIE POWIATU PRZEWORSKIEGO W 2018 r.



W ramach działań zapobiegawczych zaktualizowano plan postępowania p/epidemicznego PSSE w Przeworsku poprzez: coroczną analizę i ocenę sytuacji epidemiologicznej powiatu, sprawdzenie łączności z sąsiednimi powiatami i służbami starostwa znajdującymi się w siatce bezpieczeństwa powiatu, aktualizację danych teleadresowych sąsiednich stacji, Inspekcji Weterynaryjnej, laboratoriów diagnostycznych, najbliższych oddziałów obserwacyjno-zakaźnych wytypowanych do hospitalizacji chorych oraz aktualizację załączników funkcjonalnych powiatowego zespołu zarządzania kryzysowego. Dokonano inwentaryzacji wyposażenia w środki ochrony osobistej na wypadek wystąpienia chorób szczególnie niebezpiecznych, będących na stanie PSSE w Przeworsku.

W ramach działań zapobiegawczych w zakresie zagrożeń: pandemią grypy sezonowej oraz innymi chorobami szczególnie niebezpiecznymi lub rzadko występującymi podjęto następujące działania:

- 1) zwiększono nadzór epidemiologiczny nad grypą poprzez kontynuację stałego monitoringu zachorowań na grypę i systematycznego jej zgłaszania do PIS przez lekarzy POZ,
- 2) doposażono laboratoria PIS do szybszego diagnozowania badań wirusologicznych grypy, a lekarzy POZ w sprzęt do poboru próbek od pacjentów w ramach monitoringu grypy „SENTINEL”,
- 3) udostępniono do wglądu na tablicy ogłoszeń oraz na stronie internetowej PSSE informacje nt. aktualnej sytuacji epidemiologicznej powiatu i sposobów zabezpieczania się przed grypą sezonową oraz informacje o aktualnych zagrożeniach i wybranych chorobach zakaźnych,
- 4) kontynuowano współpracę z Inspekcją Weterynaryjną w zakresie sytuacji epidemiologicznej chorób odzwierzęcych u mieszkańców powiatu,
- 5) kontynuowano rozpowszechnianie szczepień p/grypie na sezon epidemiczny 2017/2018. Ogółem w powiecie zaszczepiło się 1800 osób,

6) podczas kontroli sanitarnych w obiektach nadzorowanych przez PIS pracownicy informowali strony o aktualnej sytuacji epidemiologicznej w zakresie chorób zakaźnych oraz propagowali materiały oświatowo-zdrowotne.

W ramach nadzoru nad realizacją szczepień ochronnych przeprowadzono kontrolę punktów szczepień, podczas których nie stwierdzono nieprawidłowości. Szczepienia są realizowane zgodnie z obowiązującym Programem Szczepień Ochronnych. Choroby nie znają granic. W każdej chwili możemy zetknąć się z patogenem wywołującym niebezpieczną infekcję, w takich sytuacjach gwarancją bezpieczeństwa są szczepienia ochronne. Pamiętajmy, że to dzięki szczepieniom udało się zmniejszyć liczbę zachorowań na wiele chorób, a niektóre z nich całkowicie wyeliminować. Dlatego niepokojący jest fakt wzrostu liczby osób odmawiających szczepień dzieci, gdyż warunkiem osiągnięcia odporności w skali populacji jest wysoki odsetek zaszczepionych osób, a odporność populacyjną osiąga się przy zaszczepieniu, co najmniej ok. 95%. W powiecie taki poziom wyszczepienia osiągamy i powinniśmy go utrzymać, co skutecznie zapobiega szerzeniu się zachorowań na choroby zakaźne nie tylko wśród osób uodpornionych w drodze szczepienia, ale również osób, które ze względu na przeciwwskazania zdrowotne nie mogą być przeciw nim szczepione lub osób, które pomimo prawidłowo przeprowadzonego szczepienia nie wykształciły odporności immunologicznej. W ramach promocji szczepień ochronnych polegających na podniesieniu poziomu wiedzy dotyczącej korzyści wynikających ze szczepień Państwowa Inspekcja Sanitarna prowadzi szeroko zakrojoną akcję informacyjną, aby zwiększyć zaufanie społeczeństwa do działań na rzecz profilaktyki chorób zakaźnych pod hasłem „Zaszczep w sobie chęć szczepienia”.



**ZASZCZEP W SOBIE CHĘĆ
SZCZEPIENIA**

www.szczepienia.gis.gov.pl

OCENA PODMIOTÓW UDZIELAJĄCYCH AMBULATORYJNYCH I STACJONARNYCH ŚWIADCZEŃ ZDROWOTNYCH



W 2018 r. pod nadzorem PSSE w Przeworsku było 145 podmiotów ambulatoryjnej działalności leczniczej (37 przychodni, 5 laboratoriów diagnostycznych, 15 gabinetów rehabilitacji i fizjoterapii, 22 gabinety lekarskie, 39 gabinetów stomatologów 27 gabinetów pielęgniarek i położnych oraz 2 podmioty udzielające stacjonarnych i całodobowych świadczeń zdrowotnych (stacja dializ z poradnią nefrologiczną oraz hospicjum).

W podmiotach lecznictwa otwartego stosowany jest w większości sprzęt jednorazowy, który po użyciu traktuje się, jako odpad medyczny. Ogółem pod nadzorem jest 37 urządzeń sterylizujących - 32 urządzenia w sterylizacji gabinetowej w miejscu świadczenia usług stomatologicznych i 5 urządzeń w N ZOZ.

Na 22 gabinety praktyk lekarskich 3 stosują sprzęt wielorazowy, który po dezynfekcji w miejscach świadczeń jest sterylizowany na podstawie umowy w innym podmiocie leczniczym. Na 39 gabinetów stomatologicznych 7 transportuje narzędzia po dezynfekcji w miejscach świadczeń do sterylizacji w innych gabinetach.

PSSE w Przeworsku prowadzi kontrolę skuteczności procesów sterylizacji (testy sporal S i 3M) dla N ZOZ-ów i gabinetów stomatologicznych. W 2018 r. przebadano 309 próbek sporal z 34 urządzeń sterylizujących – testy nie były kwestionowane.

Skuteczność procesów sterylizacji kontrolowana była wewnętrznie również przez personel testami chemicznymi oraz biologicznymi i dokumentowana zgodnie z procedurami tak, aby zapewnić identyfikację procesów sterylizacji z pacjentem, dla którego były realizowane świadczenia.

Czynności mycia i dezynfekcji powierzchni w większości podmiotów leczniczych przeprowadza personel, natomiast dla kilku obiektów usługi sprzątnia świadczą podmioty zewnętrzne. Realizacja ich odbywa się według opracowanych i wdrożonych procedur sprzętem i środkami ogólnie dostępnymi na rynku, natomiast dezynfekcja powierzchni

prowadzona jest sprzętem i preparatami dezynfekcyjnymi dostosowanymi do specyfiki danego pomieszczenia.

Na podstawie przeprowadzonych w 2018 r. kontroli podmiotów leczniczych stwierdzono, że środki używane do dezynfekcji stref dotykowych i bezdotykowych w pomieszczeniach świadczeń medycznych są zgodne z obowiązującymi wymaganiami zaleceniami producenta oraz spełniają wymagania dla preparatu biobójczego. W działalności stosowane są preparaty dezynfekcyjne wymagające przygotowania roztworu roboczego (strefy bezdotykowe), a także gotowe do bezpośredniego użycia (strefy dotykowe). Personel sprząający wyposażony jest w wymagane środki ochrony osobistej zarówno przy sporządzaniu roztworów jak i przeprowadzaniu procesów dezynfekcyjnych.

W większości podmiotów stosowana jest bielizna jednorazowa, która po użyciu traktowana jest jako odpad medyczny, natomiast dzież ochronna personelu z podmiotów leczniczych prana jest przez firmy zewnętrzne.



Odpady medyczne, którymi wytwórcami są podmioty lecznicze przechowywane są w opakowaniach fabrycznych, oznakowanych zgodnie z procedurą, w wydzielonych pomieszczeniach w urządzeniach chłodniczych do momentu odbioru przez firmy specjalistyczne. Unieszkodliwianie odpadów odbywa się poza terenem powiatu przeworskiego.

Gospodarka odpadami komunalnymi w podmiotach leczniczych była prowadzona prawidłowo, zgodnie ze zgłoszoną deklaracją lub umową z firmami zewnętrznymi. Odpady komunalne gromadzone są w pojemnikach zamykanych, które są wyłożone workami. Po ich napełnieniu są one usuwane na zewnątrz budynku do zamykanych kontenerów lub pojemników. Obiekty zaopatrzone są w wystarczającą ilość pojemników na odpady komunalne. Kosze i kontenery są utrzymane w dobrym stanie sanitarno-porządkowym i technicznym ulokowane na wybetonowanym terenie.

W 2018 r. przeprowadzono kontrole stanu sanitarno-technicznego 3 ambulansów ratownictwa medycznego i nie stwierdzono nieprawidłowości.

Wobec nieprawidłowości stanu sanitarno-technicznego stwierdzonych w 9 podmiotach leczniczych prowadzono postępowania administracyjne zakończone w całości w 2018 r.

Najczęściej występujące nieprawidłowości w podmiotach leczniczych to :

- zły stan techniczny wyposażenia,
- brak badań lekarskich do celów sanitarno-epidemiologicznych personelu,
- brak w zapisów w dokumentacji z kontroli wewnętrznych,
- nieprawidłowo przechowywane odpady medyczne, sprzęt i środki dezynfekcyjne i czystościowe,
- brak oceny ryzyka i procedur BHP,
- brak aktualizacji procedur postępowania z odpadami medycznymi,
- brak dokumentów potwierdzających unieszkodliwianie odpadów medycznych,
- brak prowadzonej kontroli technicznej sprzętu medycznego,
- brak dokumentacji potwierdzającej usługi pralnicze odzieży ochronnej personelu,
- brak dokumentacji potwierdzającej okresowe przeglądy, czyszczenie i dezynfekcję instalacji i urządzeń klimatyzacji oraz wentylacji mechanicznej,
- brak dokumentacji z prowadzonej kontroli biologicznej skuteczności procesów sterylizacji

NADZÓR NAD SZCZEPIENIAMI OCHRONNYMI



W zakresie nadzoru nad realizacją szczepień ochronnych pod nadzorem PSSE w Przeworsku w 2018 r. było 33 podmioty lecznicze. W punktach szczepień podmiotów leczniczych preparaty szczepionkowe przechowywane są w urządzeniach chłodniczych i w większości prowadzony jest monitoring temperatury przez rejestratory, natomiast w kilku przypadkach monitoring temperatury jest prowadzony bezpośrednio przez personel medyczny w postaci codziennych odczytów i zapisów ręcznych.

Szczepienia ochronne realizowane są w wydzielonych dniach o wyznaczonych godzinach, zgodnie z kalendarzem szczepień na dany rok przez personel posiadający wymagane kwalifikacje zawodowe. Przeprowadzone kontrole sanitarne wykazały, że szczepienia ochronne są realizowane na bieżąco, zgodnie z obowiązującym Programem Szczepień Ochronnych.



MONITORING WODY I NADZÓR NAD WARUNKAMI ZDROWOTNYMI ŚRODOWISKA

Monitoring jakości wody przeznaczonej do spożycia przez ludzi

Podstawowym źródłem zaopatrzenia ludności w wodę przeznaczoną do spożycia na terenie powiatu przeworskiego stanowią wodociągi sieciowe. Na terenie powiatu przeworskiego w roku 2018 funkcjonowało 13 wodociągów, które zaopatrywały w wodę 73.113 mieszkańców. Wodociągi te oparte są wyłącznie na



ujmowaniu wód podziemnych. Objęte są stałym monitoringiem jakości wody, prowadzonym przez Państwową Inspekcję Sanitarną i właścicieli wodociągów na 122 punktach, z których pobierane były próbki wody uzdatnionej do badań laboratoryjnych, z częstotliwością określoną rozporządzeniem Ministra Zdrowia z dnia 7.12.2017 r. w sprawie jakości wody przeznaczonej do spożycia przez ludzi.

W roku ubiegłym z urządzeń wodociągowych w ramach prowadzonego nadzoru nad jakością wody przeznaczonej do spożycia pobrano do badań laboratoryjnych 61 próbek wody, w tym 10 próbek wody w zakresie parametrów grupy B, 48 próbek wody w zakresie parametrów grupy A i 3 próbki dot. interwencji mieszkańców na złą jakość wody.

Podobnie jak w roku ubiegłym badania laboratoryjne próbek wody pobranych w systemie zintegrowanym wykonywane były w trzech oddziałach laboratoryjnych PIS: WSSE Rzeszów, Oddział Laboratoryjny Przemysł i PSSE Jarosław.

PPIS w Przeworsku, w ramach prowadzonego nadzoru sanitarnego nad jakością wody przeznaczonej do spożycia przez ludzi, stwierdził w 7 próbkach pobranych z wodociągów przekroczenie następujących parametrów tj.: bakterie grupy coli, ogólna liczba mikroorganizmów w 22°C, mangan, pH i mętność. Dotyczyło to wodociągów „Rozbórz”, „Adamówka” i „Urzejowice i „Jawornik Polski” i „Zarzecze”.

Z kolei w ramach wewnętrznej kontroli nad jakością wody przeznaczonej do spożycia przez ludzi, prowadzonej przez producentów wody w 4 próbkach pobranych z wodociągów stwierdzono niezgodności dotyczących takich parametrów jak: mangan, żelazo i mętność.

W/w przekroczone parametry wystąpiły tylko raz i po dokonaniu badań kontrolnych nie powtórzyły się i jakość wody odpowiada wymaganiom rozporządzenia Ministra Zdrowia.

Jedną z głównych przyczyn występowania w wodzie wodociągowej tego typu przekroczeń jest: mała skuteczność urządzeń uzdatniających wodę, nie modernizowane ciągi technologiczne na stacjach uzdatniania wody, różnego rodzaju awarie sieci wodociągowych, stara sieć wodociągowa, jak również niewłaściwa eksploatacja urządzeń uzdatniających wodę.

Po przeanalizowaniu wszystkich pobranych i zbadanych próbek wody, stwierdzono, że jakość wody pitnej w wodociągach na koniec 2018 r. odpowiadała wymaganiom rozporządzenia Ministra Zdrowia z dnia 7.12.2017 r.

Baseny i „Miejsce okazjonalnie wykorzystywane do kąpieli”

Na terenie powiatu funkcjonują 3 baseny kąpielowe (dwa kryte i jeden otwarty), które zlokalizowane są w Przeworsku i w Sieniawie oraz jedno „Miejsce okazjonalnie wykorzystywane do kąpieli”, znajdujące się w Łopuszce Małej – gmina Kańczuga.

Basen kąpielowy otwarty eksploatowany był w okresie letnim od 2 lipca do 26 sierpnia. W trakcie trwania sezonu w ramach prowadzonej kontroli jakości wody pobrano do badania 22 próbki wody z niecki basenowej dużej, z niecki basenowej małej - brodzik dla dzieci, z systemu cyrkulacji i z natrysku przy niecce małej. Po przeanalizowaniu wszystkich wyników badań pobranych próbek wody, stwierdzono, że:

- w 2 próbkach woda pod kątem mikrobiologicznym była kwestionowana ze względu na obecność bakterii *Escherichia coli* w wodzie w niecce basenowej dużej i w niecce basenowej małej,
- w 12 próbkach stwierdzono niezgodności w zakresie fizykochemicznym i dotyczyły takich parametrów jak: chlor związany, mętność, chloroform i Σ THM, pH, chlor wolny.

PPIS w Przeworsku nakazał zarządcy basenu otwartego podjęcie działań naprawczych w celu doprowadzenia wody do wymaganej jakości zgodnie z w/w rozporządzeniem Ministra Zdrowia.

Basen kąpielowy kryty zlokalizowany przy Szkole Podstawowej Nr 1 w Przeworsku był czynny od 2 stycznia do 22 czerwca 2018 r. i od 5 października do 31 grudnia 2018 r.

W trakcie funkcjonowania pływalni w ramach prowadzonej kontroli jakości wody pobrano do badania 35 próbek wody. Po przeanalizowaniu wyników badań pobranych próbek wody stwierdzono, że:

- próbki wody pod kątem mikrobiologicznym nie były kwestionowane,
- w 18 próbkach stwierdzono niezgodności w zakresie fizykochemicznym takich parametrów jak: chlor wolny, chlor związany, chloroform oraz potencjał utleniająco - redukujący (redoks). Nakazano zarządcy basenu doprowadzenie wody w basenie do wymagań określonych w rozporządzeniu Ministra Zdrowia.

W grudniu 2018 r. dokonano modernizacji procesu filtracji wody basenowej poprzez umieszczenie węgla aktywnego w filtrach. Po namoczeniu i wypłukaniu złoża uruchomiono normalny proces filtracji wody, zaś efektów tego zabiegu należy oczekiwać po okresie około miesiąca do dwóch.



Basen kąpielowy kryty zlokalizowany w Sieniawie. Właścicielem obiektu jest Burmistrz Miasta i Gminy Sieniawa, a administratorem jest Centrum Kultury, Sportu i Rekreacji „Sokół” w Sieniawie. Z basenu korzystają zarówno uczniowie szkół, jak i po godzinach zajęć szkolnych mieszkańcy Sieniawy i okolic. W obiekcie ponadto znajduje się sauna parowa i sucha.

W obiekcie tym pobrano 7 próbek wody w ramach kontroli wewnętrznej. W wyniku oceny sprawozdań z przeprowadzonych badań stwierdzono:

- nieznaczne przekroczenia chloru wolnego i chloru związanego w wodzie w niecce basenowej,
- obniżony potencjał redox w wodzie w niecce basenowej.

Zalecono zarządcy basenu doprowadzenie wody w basenie do wymagań określonych w rozporządzeniu Ministra Zdrowia.

Miejsce okazjonalnie wykorzystywane do kąpieli zlokalizowane na zbiorniku retencyjnym (zalewie) w miejscowości Łopuszka Mała Gm. Kańczuga, którego właścicielem jest Miasto i Gmina Kańczuga. W sezonie letnim funkcjonowało od 9 do 31 lipca. Przed rozpoczęciem sezonu w miesiącu czerwcu pobrano do badania 1 próbkę wody, która w oznaczonym

zakresie odpowiadała wymaganiom zawartym w rozporządzeniu Ministra Zdrowia. PPIS w Przeworsku wydał pozytywną bieżącą ocenę jakości wody w „MOWdK – Łopuszka Mała”. Podczas przeprowadzonej kontroli sanitarnej przed otwarciem sezonu kąpielowego dokonano wizualnej oceny wody i nie stwierdzono zakwitów sinic, osadów smolistych, plam oleju i przedmiotów pływających.

Hotele i inne obiekty, w których świadczone są usługi hotelarskie

Pod nadzorem PPIS w Przeworsku w 2018 roku znajdowały się 3 obiekty świadczące usługi hotelarskie. W wyniku przeprowadzonych kontroli sanitarnych nie stwierdzono nieprawidłowości. Stan sanitarno – techniczny i porządkowy obiektów dobry.

Zakłady fryzjerskie, kosmetyczne i odnowy biologicznej



W 2018 r. PSSE w Przeworsku nadzorowała 105 zakładów, w tym: 61 zakładów fryzjerskich, 31 zakładów kosmetycznych, 2 gabinety tatuażu, 4 zakłady odnowy biologicznej oraz 7 zakładów, w których świadczone są usługi łączne (fryzjerskie, kosmetyczne i odnowy biologicznej).

W roku 2018 przeprowadzono 119 kontroli ww. zakładów, podczas których najczęściej stwierdzano następujące nieprawidłowości:

- zły stan techniczny pomieszczeń i wyposażenia,
- brak bieżącej ciepłej wody,
- brak wdrożonych i stosowanych procedur przeciwepidemicznych w zakresie dezynfekcji narzędzi,
- niewłaściwe postępowanie z odpadami niebezpiecznymi

Wszystkie w/w nieprawidłowości zostały w całości usunięte w 2018 r.



Zakłady fryzjerskie, kosmetyczne i odnowy biologicznej są objęte szczególnym nadzorem Państwowej Inspekcji Sanitarnej, gdyż są to miejsca, w których istnieje niebezpieczeństwo zakażenia wirusami krwiopochodnymi (HBV – wirusowe zapalenie wątroby typu B, HCV – wirusowe zapalenie wątroby typu C, HIV), bakteriami chorobotwórczymi (np.

gronkowce) i różnorodnymi grzybicami skóry. W związku powyższym z podczas kontroli zwraca się szczególną uwagę na sposób postępowania z narzędziami wielorazowego użytku naruszającymi ciągłość tkanek podczas zabiegów, w tym ich sterylizacji oraz postępowania z odpadami niebezpiecznymi.

Ponadto prowadzono również kontrole przestrzegania ustawy z dnia 15.09.2017 r. o ochronie zdrowia przed następstwami korzystania z solarium, która zakazuje udostępniania solarium osobom niepełnoletnim.

Inne obiekty użyteczności publicznej

W ubiegłym roku pod nadzorem znajdowały się również inne obiekty użyteczności publicznej, jak: Ośrodek rekreacyjno -turystyczno- sportowy w Przeworsku, ustępy publiczne, środowiskowe domy samopomocy, dworzec PKS, autobusy, domy i kaplice pogrzebowe, zakłady pogrzebowe, samochody do przewozu zwłok i szczątków ludzkich, spółdzielnie mieszkaniowe, tereny rekreacyjne, place zabaw, piaskownice, hale sportowe, gminne centra sportu i rekreacji.



W 2018 r. dokonano odbioru Dziennego Domu Pobytu dla osób starszych w Hucisku Jawornickim. W domu prowadzone są zajęcia w zakresie aktywizacji, wypełnienia czasu wolnego, terapii, nauki obsługi komputera, wsparcia psychologicznego, organizacji imprez kulturalnych, edukacyjnych, wycieczek dla 20 podopiecznych. Stan sanitarno - techniczny i porządkowy w/w obiektu bardzo dobry.

Podczas kontroli ustępów publicznych w Przeworsku i Kańczudze stwierdzono zły stan techniczny pomieszczeń i wyposażenia sanitarnego. Po wydanych zaleceniach nieprawidłowości zostały usunięte.

Przeprowadzona w 2018 r. kontrola Dworca PKS w Przeworsku wykazała dobry stan sanitarno- porządkowy, natomiast nieodpowiedni stan techniczny wewnątrz obiektu, zarówno w wykończeniu pomieszczeń jak i ich wyposażeniu. Nieprawidłowości zostały usunięte. Stan

techniczny otoczenia dworca jest dostateczny ze względu na duże uszkodzenia nawierzchni (liczne ubytki powierzchni asfaltowej) pomiędzy stanowiskami i wymaga poprawy.

W 2018 roku kontrolowano kaplice cmentarne w Siedleczce i w Pantalowicach. Stan sanitarno – techniczny i porządkowy obiektów dobry.

Skontrolowane w 2018 r. place zabaw znajdujące się na terenie miasta Kańczugi i Przeworska wymagały poprawy bieżącego stanu sanitarno – technicznego wyposażenia. Zalecenia zostały wykonane w całości.

W roku 2018 skontrolowano budynki mieszkalne wielorodzinne w Przeworsku i w Kańczudze. W niektórych obiektach stwierdzono zły stan technicznych klatek schodowych. PPIS w Przeworsku nakazał w postępowaniu administracyjnym usunięcie nieprawidłowości.

Przeprowadzona w 2018 r. kontrola obiektu „Gminne Centrum Sportu i Rekreacji” w Zarzeczcu wykazała nieodpowiedni stan sanitarno - techniczny pomieszczeń. Po wydaniu nakazu przez PPIS w Przeworsku, nieprawidłowości zostały w całości usunięte.

DZIAŁALNOŚĆ W ZAKRESIE NADZORU NAD BEZPIECZEŃSTWEM ŻYWNOSCI



Nadzór nad bezpieczeństwem zdrowotnym żywności i żywienia to jeden z podstawowych kierunków działania Państwowej Inspekcji Sanitarnej. Realizowany jest poprzez urzędowe kontrole zakładów produkcji i obrotu żywnością oraz materiałów i wyrobów przeznaczonych do kontaktu z żywnością, pobieranie próbek do badań laboratoryjnych dla celów urzędowej kontroli żywności w zakresie zapewnienia bezpieczeństwa żywności.

OCENA STANU SANITARNEGO OBIEKTÓW ŻYWIENIOWO-ŻYWNOSCIOWYCH

W 2018 roku pod nadzorem PPIS w Przeworsku znajdowało się 839 zakładów produkujących oraz wprowadzających do obrotu środki spożywcze oraz wytwórnice materiałów i wyrobów przeznaczonych do kontaktu z żywnością.

W nadzorowanych zakładach przeprowadzono 394 urzędowe kontrole w zakresie obrotu lub produkcji żywności, materiałów i wyrobów przeznaczonych do kontaktu z żywnością, w tym 44 kontrole interwencyjne.



Na terenie objętym nadzorem PSSE w Przeworsku działalność handlowa w zakresie obrotu artykułami spożywczymi prowadzona jest w 236 obiektach, w tym 5 sklepach wielkopowierzchniowych.



Działalność produkcyjna w zakresie produkcji pieczywa, wyrobów cukierniczych, przetwórstwa owocowo-warzywnego, produkcji lodów, wytwórnicy wód stołowych, przetwórstwa zbożowego oraz wyrobów garmazeryjnych, prowadzona jest w 42 zakładach.

Zakłady żywienia zbiorowego otwartego i zamkniętego (restauracje, zakłady małej gastronomii, pijalnie piwa, bufety pracownicze, stołówki w szkołach, stołówki w żłobkach, stołówki w przedszkolach, stołówki w domach dziecka, zakłady cateringowe) to 151 obiektów. Pozostałe obiekty to inne wytwórnie żywności – producenci produkcji pierwotnej (rolnicy indywidualni) wpisani do rejestru zakładów podlegających urzędowej kontroli organów Państwowej Inspekcji Sanitarnej produkujący i sprzedający żywność pochodzenia roślinnego. W 2018 roku w rejestrze wpisanych było 186 producentów produkcji pierwotnej.

Na terenie powiatu znajduje się również 5 wytwórni materiałów i wyrobów przeznaczonych do kontaktu z żywnością.

Zgodnie z wymogami ustawodawstwa unijnego i krajowego podmioty działające na rynku spożywczym podlegają obowiązkowi rejestracji i zatwierdzenia w drodze decyzji PPIS. W 2018 r. zatwierdzono 38 nowych zakładów produkujących oraz wprowadzających do obrotu środki spożywcze. Wydano 53 zaświadczenia o wpisie do rejestru zakładów, w tym 6 dla podmiotów działających na rynku spożywczym prowadzących produkcję pierwotną zajmujących się produkcją warzyw i owoców oraz płodów rolnych.

W ramach sprawowania bieżącego nadzoru sanitarnego nad bezpieczeństwem zdrowotnym żywności w zakładach produkujących oraz wprowadzających żywność do obrotu na poprawę stanu sanitarno-technicznego obiektów wydano 102 decyzje administracyjne. W przypadku stwierdzenia niezgodności z przepisami prawa żywnościowego wydano 131 decyzji wymiarowych o opłacie za czynności wykonane w ramach urzędowej kontroli żywności oraz nałożono 37 mandatów karnych na kwotę 7.100 zł.

W porównaniu do roku ubiegłego, odnotowano spadek złych obiektów. Taka tendencja jest wynikiem między innymi egzekwowania od przedsiębiorców obowiązku wdrożenia wymagań systemu opartego na zasadach HACCP. Wszystkie zakłady produkujące żywność oraz zakłady żywienia zbiorowego posiadają wdrożony system HACCP. Ocena stopnia realizacji i wdrażania systemu HACCP dokonywana jest w trakcie bieżących urzędowych kontroli żywności.

Działania inspekcji sanitarnej w zakresie bezpieczeństwa żywności w 2018 r. wynikające z realizacji bieżących zadań to między innymi:

- 1.** Wzmożenie nadzoru nad zakładami żywienia zbiorowego, wytwórniami lodów i ciast, automatami do produkcji lodów znajdującymi się w miejscach najliczniej odwiedzanych przez turystów w sezonie letnim.

W okresie tym przeprowadzono łącznie 97 kontroli sanitarnych zakładów znajdujących się przy trasach turystycznych. Kontrolami objęto: restauracje, bary zakłady małej gastronomii, automaty i wytwórnie lodów, zakłady produkujące wyroby ciastkarskie, sklepy spożywcze. Na poprawę stanu sanitarno-technicznego wydano 12 decyzji administracyjnych, natomiast za stwierdzone uchybienia sanitarno-porządkowe nałożono 16 mandatów karnych na kwotę 2700 zł. Najczęściej stwierdzone nieprawidłowości dotyczyły braku czystości i porządku w pomieszczeniach zakładu, braku segregacji środków spożywczych, nieprawidłowego przechowywania środków spożywczych wymagających obniżonych temperatur, sprzedaży środków spożywczych po upływie terminu przydatności do spożycia lub daty minimalnej trwałości.

2. Realizowanie „Planu działania na 2018 r. dotyczącego produkcji pierwotnej pochodzenia roślinnego w ramach porozumienia z dnia 20.01.2015 r. w sprawie współdziałania Państwowej Inspekcji Sanitarnej, Państwowej Inspekcji Ochrony Roślin i Nasiennictwa, Inspekcji Jakości Handlowej Artykułów Rolno-Spożywczych, Inspekcji Ochrony Środowiska w zakresie zapewnienia bezpieczeństwa produkcji pierwotnej żywności pochodzenia roślinnego. W 2018 roku priorytetowe obszary z punktu widzenia zidentyfikowanych oraz przewidywanych zagrożeń to produkcja pierwotna owoców miękkich (malin, truskawek, borówek, porzeczek, agrestu i jeżyn), kielków przeznaczonych do bezpośredniego spożycia oraz warzyw liściastych jedzonych na surowo(sałata, szpinak, rukola), oraz pomidorów i ogórków w związku z potencjalnym ryzykiem zagrożenia zdrowia ze względu na możliwość zanieczyszczeń mikrobiologicznych, przekroczenia dopuszczalnych poziomów NDP dla azotanów oraz pozostałością środków ochrony roślin. W związku z tym przeprowadzono 8 kontroli sanitarnych u producentów produkcji pierwotnej wskazane przez Podkarpackiego Państwowego Wojewódzkiego Inspektora Sanitarnego produkujących owoce miękkie. Zgodnie z zawartym porozumieniem przeprowadzono wspólne kontrole z Państwową Inspekcją Ochrony Roślin i Nasiennictwa i Inspekcją Ochrony Środowiska. Podczas przeprowadzania kontroli pobrano 2 próbki owoców świeżych (maliny) do badań laboratoryjnych w kierunku obecności metali ciężkich. Uzyskane wyniki badań nie wykazały przekroczenia dopuszczalnych norm.

3. Wzmożenie kontroli targowisk, zakładów żywienia zbiorowego w celu wykrycia nielegalnej sprzedaży mięsa wieprzowego i produktów pochodzenia wieprzowego, a także

dziczyzny i produktów z niej otrzymanych w związku z wystąpieniem kolejnych przypadków afrykańskiego pomoru świń w Polsce (ASF). Nawiązano współpracę z Inspekcją Weterynaryjną w Przeworsku oraz Komendą Powiatowa Policji w Przeworsku, przeprowadzono wspólnie 5 kontroli. Działania związane z ASF są prowadzone na bieżąco – raporty przekazywane są 2 razy w tygodniu.

4. Prowadzenie nadzoru nad warunkami żywienia dzieci i młodzieży w jednostkach systemu oświaty. Pod nadzorem znajduje się 40 stołówek szkolnych prowadzących żywienie dzieci szkół podstawowych i gimnazjum. W 15 placówkach produkcja posiłków odbywa się w na miejscu w pomieszczeniach kuchennych, gdzie przygotowywane są posiłki gorące od surowca do gotowej potrawy (jedno lub dwudaniowe) w zależności od wewnętrznych ustaleń. Posiłki II daniowe przygotowywane są w 6 placówkach, natomiast I daniowe (zupa lub II danie) w 9 placówkach. W pozostałych 25 placówkach posiłki dostarczane są w systemie cateringowym. Obsługa cateringowa zapewniona jest przez stołówki szkolne z terenu danej gminy (w 2 przypadkach) lub przez zewnętrzne firmy cateringowe. Posiłek I daniowy (zupa lub drugie danie) podawany jest w 18 obiektach, natomiast posiłek II daniowy w 7 placówkach. Posiłki dostarczane są w opakowaniach jednostkowych lub rozdzielane (porcjowane) są w naczynia porcelanowe, zmywane w stołówkach szkolnych.

Podczas każdej kontroli dokonywano oceny jadłospisów, w oparciu o *rozporządzenie Ministra Zdrowia z dnia 26 lipca 2016 r. w sprawie grup środków spożywczych przeznaczonych do sprzedaży dzieciom i młodzieży w jednostkach systemu oświaty oraz wymagań, jakie muszą spełniać środki spożywcze stosowane w ramach żywienia zbiorowego dzieci i młodzieży w tych jednostkach*. Przygotowane jadłospisy uwzględniały wymogi cytowanego rozporządzenia.

Żywienie dzieci prowadzone jest w 18 przedszkolach, posiłki przygotowywane są na miejscu, dzieci spożywają 4 posiłki (śniadanie, II śniadanie, obiad, podwieczorek). Wyjątkiem są 2 przedszkola (nowopowstałe), gdzie żywienie odbywa się w systemie cateringowym przez firmy zewnętrzne. Na miejscu prowadzony jest rozdział posiłków.

BEZPIECZEŃSTWO ZDROWOTNE ŻYWNOŚCI

POBÓR PRÓBEK ŻYWNOŚCI W RAMACH URZĘDOWEJ KONTROLI



W celu sprawdzenia jakości zdrowotnej produkowanych i wprowadzanych do obrotu środków spożywczych pobierane były próbki żywności oraz materiały i wyrobów przeznaczonych do kontaktu z żywnością. Odbywa się to zgodnie z opracowanym, rocznym planem poboru próbek w ramach urzędowej kontroli oraz monitoringu. Plan pobierania próbek został sporządzony w oparciu o wytyczne Głównego Inspektora Sanitarnego i Podkarpackiego Państwowego Wojewódzkiego Inspektora Sanitarnego.

Na terenie powiatu przeworskiego pobierano próbki żywności producentów krajowych, unijnych oraz z importu (z krajów spoza UE) w następujących kierunków badań: metali szkodliwych dla zdrowia, azotanów, zanieczyszczeń mikrobiologicznych, radiologii, mykotoksyn, substancji dodatkowych. Próbki w większości zostały przebadane pod względem mikrobiologicznym oraz chemicznym (metale, azotany, znakowanie, radiologia), w Oddziałach Laboratoryjnych Wojewódzkiej Stacji Sanitarno-Epidemiologicznej w Rzeszowie i Przemysłu.

W 2018 r. łącznie do badań laboratoryjnych pobrano 197 próbek żywności, 18 z nich zostało zakwestionowanych: 16 pod względem mikrobiologicznym (11 próbek pobrane w ognisku zatrucia pokarmowego), 1 ze względu na nieprawidłowe znakowanie, 1 zanieczyszczenia biologiczne (obecność szkodników).

SYSTEM WCZESNEGO OSTRZEGANIA O NIEBEZPIECZNEJ ŻYWNOŚCI I PASZACH – RASFF

Celem usunięcia źródeł zagrożeń związanych ze spożyciem żywności potencjalnie niebezpiecznej dla zdrowia ludzi, Unia Europejska wprowadziła system wczesnego ostrzegania, który powinien chronić konsumentów przed ryzykiem wystąpienia zachorowań. System Wczesnego Ostrzegania



o Niebezpiecznej Żywności i Paszach (RASFF) stał się ważnym elementem polityki ochrony zdrowia ludności, opierającym się na zbieraniu i szybkim przekazywaniu informacji o produktach żywnościowych, materiałach i wyrobach przeznaczonych do kontaktu

z żywnością i środkach żywienia zwierząt mogących stanowić zagrożenie dla zdrowia konsumentów.

W 2018 r. otrzymano 8 powiadomień alarmowych oraz 3 powiadomienia informacyjne systemu RASFF, które dotyczyły nieprawidłowej jakości zdrowotnej środków spożywczych. W każdym przypadku zostały podjęte natychmiastowe działania. W 5 przypadkach, zgodnie z procedurami systemu RASFF, wycofano z obrotu środki spożywcze objęte powiadomieniami (wódka wyborowa – zmienione cechy organoleptyczne, napój FRUGO Black mix soków- zanieczyszczenie napoju szkłem, rodzynki sułtanki- przekroczenie najwyższego dopuszczalnego poziomu ochratoksyny A, pomelo- przekroczenie najwyższego poziomu pozostałości pestycydu Izokarbofosu, herbata czerwona Pu-erh- przekroczenie najwyższego poziomu pozostałości pestycydu tolfenpyradu).

OCENA BEZPIECZEŃSTWA ZDROWOTNEGO ŻYWNOŚCI OBJĘTEJ KONTROLĄ GRANICZNĄ



Granicznej kontroli sanitarnej podlegają środki spożywcze pochodzenia niezwierzęcego oraz materiały i wyroby przeznaczone do kontaktu z żywnością wymienione w załączniku do rozporządzenia Ministra Zdrowia z dnia 8 grudnia 2011 r. w sprawie wykazu towarów, które podlegają granicznej kontroli sanitarnej, importowane z państw trzecich i wprowadzane do obrotu na terytorium RP lub eksportowane do państw trzecich. Graniczne kontrole sanitarne przeprowadzają państwowi graniczni inspektorzy sanitarni w przejściach granicznych oraz państwowi powiatowi inspektorzy sanitarni w miejscu przeznaczenia towarów lub w zakładach eksportujących towary. Kontrolę sanitarną przeprowadza się poprzez ocenę dokumentacji, oględziny partii towarów oraz pobór prób. W wyniku przeprowadzonej kontroli wydane jest świadectwo stwierdzające spełnianie wymagań zdrowotnych przez środek spożywczy przekraczający granicę.

W 2018 r. dokonano 12 kontroli partii towarów w zakładzie eksportującym środki spożywcze do państw trzecich oraz wydano 12 świadectw stwierdzających spełnianie wymagań zdrowotnych przez środek spożywczy przekraczający granicę.

INTERWENCJE KLIENÓW

W 2018 r. przyjęto 26 interwencji klientów. Dotyczyły one niewłaściwej jakości wprowadzanych do obrotu środków spożywczych, nieprawidłowego stanu sanitarno-higienicznego pomieszczeń i sprzętu w zakładach żywienia oraz obrotu żywnością.

Z przyjętych interwencji wszystkie zostały bezzwłocznie rozpatrzone, a zakłady wskazane w interwencji skontrolowane. W związku z wniesionymi interwencjami dotyczącymi niewłaściwej jakości żywności, pobrano do badania 12 próbek żywności. W 2 przypadkach wykonane badania potwierdziły niewłaściwą jakość zdrowotną. W związku z tym wdrożono postępowanie administracyjne, a osoby winne ukarano mandatem karnym.

W 3 przypadkach sprawy zostały przekazane do właściwych terenowo powiatowych inspektorów sanitarnych lub powiatowego lekarza weterynarii celem podjęcia dalszych działań kontrolnych.

DZIAŁALNOŚĆ W ZAKRESIE NADZORU NAD STANEM SANITARNO-HIGIENICZNYM ZAKŁADÓW PRACY

W 2018 r. PPIS w Przeworsku kontynuował działania na rzecz poprawy warunków higieny środowiska pracy. W wyniku tych kontroli dokonano rozpoznania poziomu narażenia na czynniki chemiczne, biologiczne oraz fizyczne w środowisku pracy.

W 2018 r. sprawowano nadzór nad 49 zakładami. Przeprowadzono 61 kontroli w zakładach pracy zatrudniających łącznie 1507 pracowników. Wydano 12 decyzji administracyjnych.

W 2018 r. w 4 kontrolowanych zakładach pracy stwierdzono przekroczone normatywy higieniczne NDS/NDN. W omawianym okresie 225 pracowników pracowało w warunkach przekroczonych NDN czynników fizycznych, 9 pracowników w warunkach przekroczonych NDS pyłów, natomiast 13 pracowników pracowało w warunkach przekroczonych normatywów higienicznych czynników chemicznych. Wydano 4 decyzje administracyjne dotyczące obniżenia stężeń czynników szkodliwych, opracowania programu ograniczającego narażenie na hałas, obniżenia stężeń czynników szkodliwych, jak również opracowania programu ograniczającego narażenie na hałas.

Wszystkie nakazy decyzji wydanych w 2018 zostały przez pracodawców wykonane. Nie wydawano decyzji dotyczących unieruchomienia zakładu pracy lub stanowiska pracy i nie wydano postanowień.

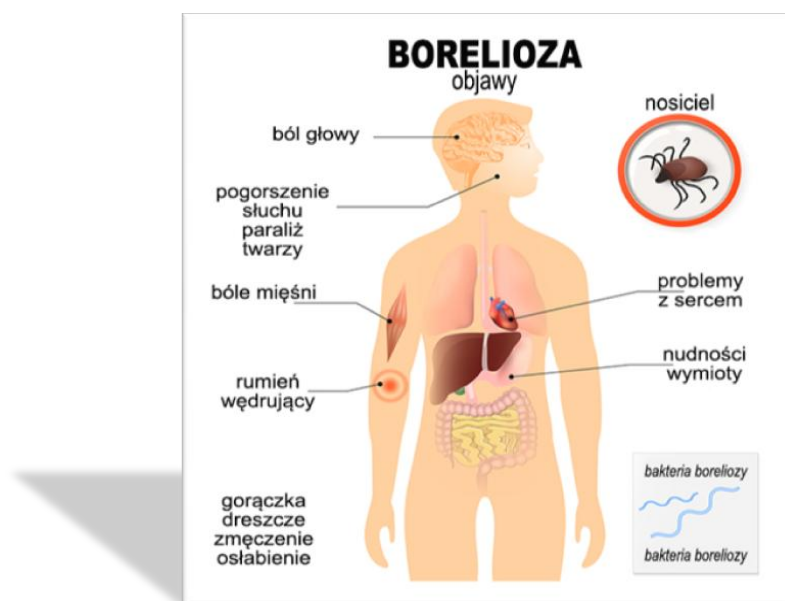
CHOROBY ZAWODOWE, OCENA NARAŻENIA ZAWODOWEGO

Jednym z głównych celów Państwowej Inspekcji Sanitarnej jest zapobieganie powstawaniu chorób zawodowych. Pracodawca ponosi odpowiedzialność za stan bezpieczeństwa i higieny pracy w zakładzie, zobowiązany jest do ochrony zdrowia pracowników. Kodeks pracy nakłada na pracodawców obowiązek kierowania pracowników na badania wstępne, a następnie okresowe zakazuje wykonywania prac bez aktualnego orzeczenia lekarskiego stwierdzającego brak przeciwwskazań do zatrudnienia.

Następstwem pracy w warunkach przekroczonych normatywów higienicznych, przy zawodowym kontakcie z czynnikami alergizującymi i zakaźnymi są choroby zawodowe. W 2018 r. do Państwowego Powiatowego Inspektora Sanitarnego w Przeworsku zgłoszono

6 przypadków podejrzeń o chorobę zawodową spowodowaną kleszczem zakażonym krętkiem *Borrelia burgdorferi*.

W 2018 r. nie stwierdzono chorób zawodowych. Państwowy Powiatowy Inspektor Sanitarny w Przeworsku wydał 2 decyzje o braku podstaw do stwierdzenia choroby zawodowej i 3 decyzje umarzające postępowanie w sprawie choroby zawodowej. W związku z zgłoszonymi podejrzewaniem chorób zawodowych przeprowadzono 12 wizytacji w ramach postępowań wyjaśniających.



NADZÓR NAD CZYNNIKAMI RAKOTWÓRCZYMI.

W 2018 r. w 3 skontrolowanych zakładach pracy było 46 osób zatrudnionych w kontakcie z czynnikiem rakotwórczym. W omawianym okresie nie wydano decyzji dotyczących nieprawidłowości w zakresie nadzoru nad warunkami pracy osób zatrudnionych w kontakcie z czynnikiem rakotwórczym.

NADZÓR NAD CZYNNIKAMI BIOLOGICZNYMI



W 10 skontrolowanych obiektach zatrudnionych było 168 pracowników mających kontakt z czynnikiem biologicznym grupy 2 i 3. Najwięcej zatrudnionych w kontakcie z czynnikiem biologicznym pracuje

w zakładach branży leśnej, branży medycznej, w zakładach zajmujących się odprowadzaniem i oczyszczaniem ścieków oraz gospodarką i utylizacją odpadów.

W 2018 r. wydano jedną decyzję dotyczącą braku rejestru prac narażających pracowników na działanie szkodliwych czynników biologicznych zaklasyfikowanych do 3 grupy zagrożenia, braku rejestru pracowników narażonych na działanie szkodliwych czynników biologicznych zaklasyfikowanych do grupy 3 zagrożenia, braku procedur bezpiecznego postępowania ze szkodliwymi czynnikami biologicznymi, braku szkoleń.

NADZÓR NAD CHEMIKALIAMI

SUBSTANCJE CHEMICZNE I ICH MIESZANINY

W 2018 r. przeprowadzono 16 kontroli w zakresie stosowania substancji i mieszanin niebezpiecznych. W jednym przypadku stwierdzono nieprawidłowości w zakresie przestrzegania zasad bezpieczeństwa i higieny pracy przy stosowaniu w działalności zawodowej substancji /mieszanin niebezpiecznych. Wobec powyższego wydano decyzję administracyjną. Stwierdzone uchybienia dotyczyły braku oceny ryzyka zawodowego stwarzanego przez czynnik chemiczny, braku odpowiedniego zabezpieczenia ciekłych materiałów niebezpiecznych przy ich przechowywaniu na wypadek rozlania lub uszkodzenia, braku prysznic bezpieczeństwa i myjki do przemywania oczu, braku umywalki w magazynie chemicznym oraz braku apteczki I pomocy w magazynie chemicznym.

PRODUKTY BIOBÓJCZE

W 2018 r. przeprowadzono 10 kontroli w zakresie stosowania w działalności zawodowej produktów biobójczych. Kontrole dotyczyły środków chemicznych stosowanych w zakładach PKD - 36, 37 oraz zakładach PKD – 84, 85 i PKD- 86.



PREKURSORY NARKOTYKÓW KATEGORII 2 i 3

W 2018 r. dokonano 9 kontroli dotyczących prekursorów narkotyków kategorii 2 i 3. Nie stwierdzono wprowadzania do obrotu w/w prekursorów.

NADZÓR NAD WARUNKAMI PRACY W ZAKŁADACH OCHRONY ZDROWIA

W 2018 r. w ewidencji zakładów ochrony zdrowia znajdowało się 8 obiektów. W placówkach ochrony zdrowia nie stosuje się leków cytostatycznych.

ŚRODKI ZASTĘPCZE – NOWE SUBSTANCJE PSYCHOAKTYWNE

Środki zastępcze, nowe substancje psychoaktywne są definicjami prawnymi przywołanymi przez ustawę z dnia 29 lipca 2005 roku o przeciwdziałaniu narkomanii. Na terytorium Rzeczypospolitej Polskiej zgodnie z art. 44 b ust. 1 ustawy o przeciwdziałaniu narkomanii obowiązuje zakaz wytwarzania, przywozu i wprowadzania do obrotu środków zastępczych i nowych substancji psychoaktywnych.



Organem właściwym do prowadzenia postępowania w związku z podejrzeniem wytwarzania i wprowadzania do obrotu środków zastępczych i nowych substancji psychoaktywnych na terytorium Rzeczypospolitej Polskiej środków zastępczych i/lub nowych substancji psychoaktywnych jest państwowy powiatowy inspektor sanitarny.

W 2018 r. na terenie działania tutejszej Inspekcji Sanitarnej stwierdzono 6 przypadków zatrucia środkami zastępczymi. W 4 przypadkach stwierdzono ich posiadanie. Zabezpieczono 7 opakowań produktów o łącznej wadze 6,012 g. Prowadzone w związku z tym postępowanie administracyjne zakończono wydaniem 4 decyzji o przepadku na rzecz Skarbu Państwa oraz zniszczeniu środków zastępczych.

DZIAŁALNOŚĆ ZAPOBIEGAWCZEGO NADZORU SANITARNEGO

Kontrola wymagań higienicznych i zdrowotnych w ramach zapobiegawczego nadzoru sanitarnego organów PIS ma na celu egzekwowanie takich rozwiązań, które gwarantują zapewnienie odpowiednich standardów w środowisku oraz w obiektach przeznaczonych na pobyt ludzi (zakłady pracy, obiekty użyteczności publicznej), tj. takich, które nie stwarzają zagrożeń dla zdrowia i życia ludzi.

W wyniku sprawowania zapobiegawczego nadzoru sanitarnego Państwowy Powiatowy Inspektor Sanitarny w Przeworsku dokonuje :

- kontroli wymagań higienicznych i zdrowotnych na etapie uzgadniania wniosków dotyczących odstąpienia od przeprowadzania strategicznej oceny oddziaływania na środowisko,
- opiniowania spraw dotyczących potrzeby przeprowadzenia oceny oddziaływania na środowisko oraz w sprawie określenia zakresu raportu o oddziaływaniu przedsięwzięcia na środowisko i uzgadniania dokumentacji projektowej inwestycji,
- uzgadniania dokumentacji projektowej pod względem wymagań higienicznych i zdrowotnych dotyczących budowy oraz zmiany sposobu użytkowania obiektów budowlanych,
- uczestniczy w dopuszczeniu do użytku obiektów budowlanych oraz środków komunikacji lądowej.

Ponadto rozpatrywane są wnioski w sprawach dotyczących wyrażenia zgody na odstępstwo od przepisów regulujących warunki techniczne, jakim powinny odpowiadać budynki i związane z nimi urządzenia, ich usytuowanie na działce budowlanej oraz zagospodarowanie działek przeznaczonych pod zabudowę – w zakresie kompetencji wynikających z tych przepisów.

Zadania rzeczowe w podstawowej działalności w trybie zapobiegawczego nadzoru sanitarnego realizowano zgodnie z wytycznymi Podkarpackiego Państwowego Wojewódzkiego Inspektora Sanitarnego.

W 2018 r. PPIS w Przeworsku wydał 3 opinie celem uzgodnienia zakresu i stopnia szczegółowości informacji wymaganych w prognozie oddziaływania na środowisko oraz wydał 5 opinii dotyczących projektów studium uwarunkowań i kierunków zagospodarowania przestrzennego gminy oraz projektów miejscowych planów zagospodarowania przestrzennego gminy.

Na wniosek organów samorządowych w sprawie wydania opinii, co do potrzeby przeprowadzenia ceny oddziaływania przedsięwzięcia na środowisko wydano 24 opinie. W 4 opiniach stwierdzono obowiązek opracowania raportu oraz określono zakres raportu. Zasadniczo raportów nie wymagano dla instalacji fotowoltaicznych i nowych linii produkcyjnych w istniejących zakładach pracy, przebudowy dróg i przepustów kolejowych, wiercenia otworów studziennych (eksploatacyjno-rozpoznawczych), budowy sieci kanalizacyjnych i wodociągowych. W opiniach, w których stwierdzono potrzebę sporządzenia raportu wskazano, aby jej zakres m. in. obejmował oddziaływanie inwestycji na środowisko pod kątem emisji hałasu, uciążliwości dla zabudowy mieszkalnej.

W omawianym okresie wydano 13 opinii przed wydaniem decyzji o środowiskowych uwarunkowań ich zgody na realizację przedsięwzięcia. Do materiałów przedkładanych do uzgodnienia przez organy samorządowe, w sprawach wymaganych opracowania raportu o oddziaływaniu inwestycji na środowisko załączano również te raporty. W większości uzgodnień PPIS w Przeworsku wskazywał warunki środowiskowe mające na celu ograniczenie uciążliwego oddziaływania przedsięwzięcia na środowisko związanego emisją hałasu oraz zanieczyszczeń o środowiska. Z zasady brak było zastrzeżeń do merytorycznej strony raportów. W raportach dokonywano analizy oddziaływania przedsięwzięć na środowisko w odniesieniu do przyjętej technologii przedsięwzięcia, a w szczególności oddziaływania na glebę, wody podziemne i powierzchniowe oraz powietrze i zdrowie ludzi. Wydane uzgodnienia środowiskowych uwarunkowań dotyczyły: fotowoltaiki, obiektów inwentarskich, budowy dróg.

Uzgodniono 18 projektów budowlanych obiektów, były to głównie: budynki gastronomii, masarnie, przedszkola, żłobki. Projekty budowlane inwestycji spełniały wymagania sanitarno-higieniczne i zdrowotne.

W 2018 r. wydano łącznie 62 opinie dotyczące dopuszczenia do użytkowania obiektów budowlanych. Do odbiorów, gdzie nie było wymagane pozwolenie na budowę zgłaszano następujące grupy zakładów: zakłady fryzjerskie i kosmetyczne, przedszkola, żłobki, obiekty obrotu i produkcji żywności.

Obiekty zgłaszane w trybie art. 56 prawa budowlanego posiadały wcześniej uzgodnienia pod względem spraw sanitarno-higienicznych. Do tych odbiorów zgłaszano głównie obiekty usługowo-handlowe, hale sportowe oraz pojedyncze zakłady produkcyjne branży spożywczej i metalowej, kaplice przedpogrzebowe.

W obiektach spełnione były wymagania sanitarno-higieniczne. Sprzeciwów nie stosowano podczas odbiorów obiektów.

Na etapie uzgadniania środowiskowych uwarunkowań współdziałano z organami samorządowymi oraz Wydziałem Ochrony Środowiska Starostwa Przeworskiego i Regionalnym Dyrektorem Ochrony Środowiska w Rzeszowie.

Na etapie odbiorów technicznych współdziałano z Państwową Strażą Pożarną, Wydziałem Ochrony Środowiska Starostwa Powiatowego oraz Weterynaryjną Inspekcją Sanitarną.

DZIAŁALNOŚĆ W ZAKRESIE NADZORU NAD PLACÓWKAMI NAUCZANIA I WYCHOWANIA ORAZ WYPOCZYNKU DZIECI I MŁODZIEŻY

W 2018 roku pod nadzorem PPIS w Przeworsku było 131 placówek stałych oraz 21 placówek wypoczynku dzieci i młodzieży. W placówkach tych przeprowadzono ogółem 95 kontroli.

W 2018 roku, zgodnie z poleceniem głównego inspektora sanitarnego zrealizowano następujące zagadnienia problemowe:

- 1) ocena stanu sanitarno-technicznego żłobków i klubów dziecięcych,
- 2) ocena stanu sanitarno-technicznego placówek oświatowo-wychowawczych i wyższych uczelni,
- 3) spełnienie wymogów w stosunku do urządzeń i sprzętu sportowego oraz ocena mebli szkolnych i przedszkolnych,
- 4) ocena przebiegu zimowego i letniego wypoczynku dzieci i młodzieży,
- 5) ocena warunków sanitarno-technicznych w placówkach pracy poza szkolnej,
- 6) ocena przygotowania placówek nauczania do nowego roku szkolnego 2018-2019,
- 7) ocena obciążenia uczniów ciężarem tornistrów szkolnych.

W wyniku przeprowadzonych kontroli wydano ogółem 10 decyzji administracyjnych dotyczących:

- zapewnienia prawidłowego stanu sanitarno-technicznego ciągów komunikacyjnych oraz powierzchni podłóg w salach lekcyjnych,
- zapewnienia prawidłowego stanu technicznego pomieszczeń higieniczno-sanitarnych w szkołach,
- poprawy warunków prowadzenia zajęć wychowania fizycznego,
- poprawy stanu technicznego urządzeń oraz nawierzchni na placach zabaw,
- poprawy natężenia oświetlenia sztucznego w salach lekcyjnych i w pozostałych pomieszczeniach szkoły,
- zapewnienia właściwej wentylacji mechanicznej i grawitacyjnej w pomieszczeniach szkolnych i pomieszczeniach placówki pracy poza szkolnej.

Dokonano 2 wyłączeń z użytkowania obiektów:

- 1) placu zabaw przy przedszkolu samorządowym z uwagi na zniszczone urządzenia, nierówny teren placu,
- 2) placu zabaw przy szkole podstawowej ze względu na zniszczoną nawierzchnię z płyt gumowych oraz zniszczone urządzenia.

Działania zarządców ww. obiektów w zakresie poprawy stanu technicznego są w trakcie realizacji.

W 2018 roku przyjęto 2 interwencje:

- 1) interwencja telefoniczna rodzica w sprawie wszawicy w szkole podstawowej
Przeprowadzono rozmowę telefoniczną z dyrektorem szkoły na temat podjęcia przez placówkę działań profilaktycznych wśród rodziców. Problem nie powtórzył się już w tej placówce,
- 2) interwencja pisemna, anonimowa rodziców dzieci uczestniczących w kolonii, na warunki zakwaterowania i złe żywienie. Nakazano udostępnić kolejne sale na pobyt dzieci i zredukować zagęszczenie w salach, wstawić stoliki, krzesła do sal oraz wieszaki na odzież wierzchnią na korytarzach. Kontrola nie wykazała uchybień w żywieniu dzieci. Zalecenia wykonano.

Warunki pobytu dzieci i młodzieży w placówkach nauczania i wychowania oraz wypoczynku.

Podjęcie działań zmierzających do rozwiązywania problemów higieny dzieci i młodzieży związanych z warunkami higieniczno-sanitarnymi w nadzorowanych placówkach – wydano jedną decyzję na zapewnienie prawidłowego stanu sanitarno-technicznego pomieszczeń sanitarnych oraz znajdujących się w nich urządzeń – szkoła podstawowa.

Sprawowanie nadzoru nad warunkami higieniczno-sanitarnymi w żłobkach i klubach dziecięcych_ przeprowadzono 8 kontroli ogółem, w tym 6 w żłobkach i 2 w klubach dziecięcych. Wydano jedno zalecenie uporządkowania placu zabaw przy żłobku.

Ocena przebiegu zimowego i letniego wypoczynku dzieci i młodzieży – skontrolowano 12 turnusów wypoczynku, w tym jedna kontrola na interwencję rodziców. Zalecenia pokontrolne wykonano. Wydano jedną decyzję dotyczącą złego stanu technicznego

szatni oraz wymiany folii w niecce basenowej krytej pływalni.

Przygotowanie szkół do rozpoczęcia roku szkolnego – skontrolowano 3 placówki, nie stwierdzono uchybień.

Sprawowanie nadzoru w zakresie higieny procesów nauczania i wychowania.

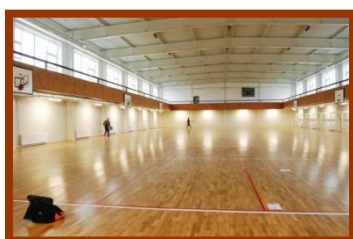
Ocena posiadania certyfikatów na meble i sprzęt sportowy- sytuacja w tym zakresie poprawia się z każdym rokiem. Placówki nabywają meble i sprzęt tylko z certyfikatami, wzrasta świadomość nauczycieli wychowania fizycznego dotycząca bezpieczeństwa urządzeń i sprzętu do ćwiczeń, gier i zabaw. Podczas kontroli stwierdzono pojedyncze przypadki zniszczonych mebli, które były wymieniane po nakazach PPIS. I tak w 2018 r. wydano 2 decyzje na zapewnienie stolików i krzeseł dostosowanych do zasad ergonomii w 2 pracowniach komputerowych (Zespół Szkół i Placówek i Szkoła Podstawowa)
Nie stwierdzono nieprawidłowości przy ocenie podziałów godzin.

Ocena warunków higieniczno-sanitarnych w placówkach przeznaczonych na pobyt dzieci i młodzieży.

Skontrolowano 2 placówki pracy poza szkolnej. Nie stwierdzono uchybień.

Rozbudowano następujące placówki:

-Szkoła Podstawowa w Łopuszce Wielkiej – oddano do użytku halę sportową z zapleczem sanitarnym (szatnie, prysznic),



-Szkoła Podstawowa w Sieniawie oddano do użytku halę sportową i krytą pływalnię z zapleczem sanitarnym.

WSPÓŁPRACA Z INSTYTUCJAMI, ORGANIZACJAMI SPOŁECZNYMI, SAMORZĄDAMI MIAST I GMIN POWIATU PRZEWORSKIEGO

Współpracowano ze starostą, wójtami, burmistrzami, dyrektorami ZEAS, sekretarzami 8 gmin i 3 miast powiatu, z prywatnymi inwestorami, biurami projektowymi,

itp. przy planowaniu nowych inwestycji oświatowych. Konsultowano projekty, wizytowano obiekty do adaptacji, udzielano instruktaży dotyczących aktualnych wymogów prawnych.

Podejmowane działania w zakresie promocji zdrowia

Przeprowadzono pomiary wagi wszystkich uczniów i plecaków szkolnych w 2 szkołach powiatu przeworskiego. Wyniki przesłano do dyrekcji obu szkół celem podjęcia działań profilaktycznych oraz umieszczono na stronie internetowej PSSE w Przeworsku.

Udzielano instruktaży nauczycielom i wychowawcom na temat konieczności częstego wietrzenia sal w ramach profilaktyki grypy, prowadzono monitoring palenia tytoniu, prowadzono poradnictwo w ramach akcji: „Bezpieczne wakacje”, profilaktyka chorób odkleszczowych, profilaktyka odry, profilaktyka higieny osobistej, promowanie zdrowego odżywiania wśród dzieci i młodzieży.

W skontrolowanych w 2018 roku placówkach oświatowo – wychowawczych znajdujących się na terenie powiatu przeworskiego nie nałożono mandatów karnych za brak czystości i porządku, co świadczy o dbałości dyrekcji oraz personelu sprzątającego o stan sanitarny.

OŚWIATA ZDROWOTNA I PROMOCJA ZDROWIA



Oświata Zdrowotna i Promocja Zdrowia inicjuje, organizuje, koordynuje i nadzoruje działalność oświatowo-zdrowotną w celu ukształtowania odpowiednich postaw i zachowań zdrowotnych.

Organizacja przedsięwzięć programowych i nieprogramowych zmierza do zaznajamiania społeczeństwa z czynnikami szkodliwymi dla zdrowia, popularyzowania zasad higieny i racjonalnego żywienia, metod zapobiegania chorobom oraz umiejętności udzielania pierwszej pomocy, udzielania porad i informacji w zakresie zapobiegania i eliminowania negatywnego wpływu czynników i zjawisk fizycznych, chemicznych i biologicznych na zdrowie ludzi.

Zadaniem PSSE jest ocena działalności oświatowo-zdrowotnej prowadzonej przez szkoły i inne placówki oświatowo-wychowawcze oraz środki masowego przekazywania, podmioty lecznicze oraz inne podmioty, instytucje i organizacje, a także udzielania im pomocy w prowadzeniu tej działalności.

Profilaktyka racjonalnego żywienia.



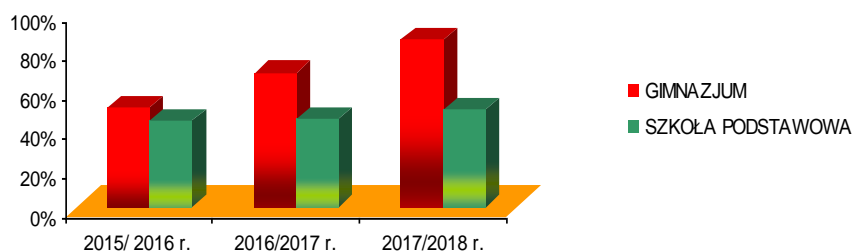
„*Trzymaj Formę*”, którego celem jest kształtowanie postaw i zachowań zdrowotnych dotyczących prawidłowego żywienia i aktywności fizycznej.

Skierowany jest głównie do uczniów szkół podstawowych jak również do rodziców i opiekunów uczniów. W roku szkolnym 2017/2018 wzmocnieniem był ogólnopolski konkurs pt. „*Konkurs wiedzy o zdrowym stylu życia „Trzymaj Formę!*” do którego zgłosiło się 7 placówek. W edukacji udział wzięło 1800 osób.

Poniżej przedstawiono odsetek szkół realizujących program w roku szkolnym 2015/2016 – 2017/2018 r.

Wykres 1

ODSETEK PLACÓWEK UCZESTNICZĄCYCH W PROGRAMIE
"TRZYMAJ FORMĘ" W ROKU SZKOLNYM



Profilaktyka nikotyny.

PSSE nadzoruje i koordynuje realizację zadań wynikających z **Programu Ograniczania Zdrowotnych Następstw Palenia Tytoniu w Polsce** w tym programów edukacji antytytoniowej:

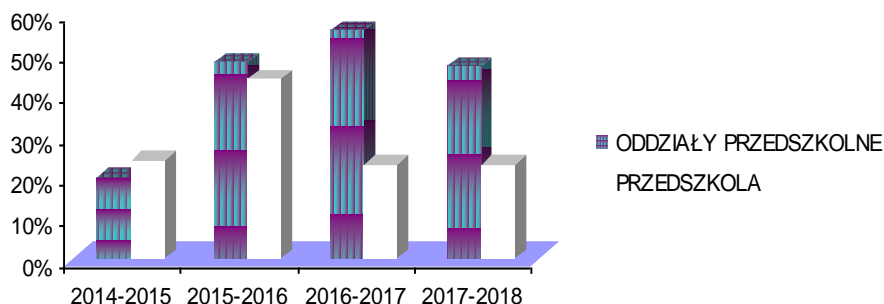


1 „Czyste Powietrze Wokół Nas.” Program edukacji antytytoniowej dla dzieci w wieku przedszkolnym (5-6 lat) stanowiący pierwszy element działań profilaktyki antytytoniowej. Edukacja w zakresie programu w 2017/2018 dotyczyła 700 osób.

Wykres 2 przedstawia odsetek przedszkoli i oddziałów przedszkolnych uczestniczących w programie w zestawieniu roku szkolnego 2014/2015 – 2017/2018.

Wykres 2

ODSETEK PLACÓWEK REALIZUJĄCYCH PROGRAM
"CZYSSTE POWIETRZE WOKÓŁ NAS"
W ROKU SZKOLNYM

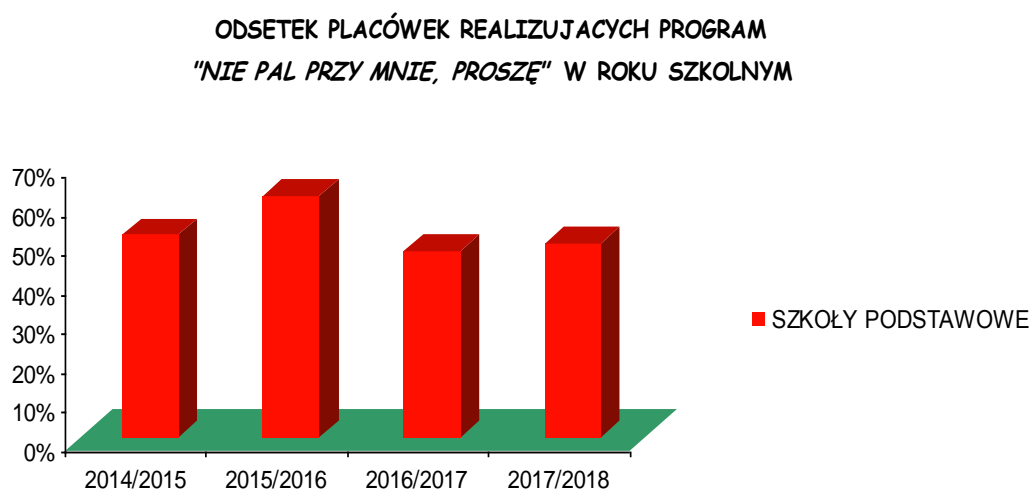




2. „*Nie pal przy mnie, proszę.*” Program stanowi drugie ogniwo w cyklu programów profilaktyki antytytoniowej adresowanych do uczniów klas I-III szkół podstawowych. Edukacja w zakresie programu w roku szkolnym 2017/2018 dotyczyła 800 osób.

Poniżej odsetek szkół, które uczestniczyły w realizacji programu, porównanie roku szkolnego 2014/2015 – 2017/2018.

Wykres 3

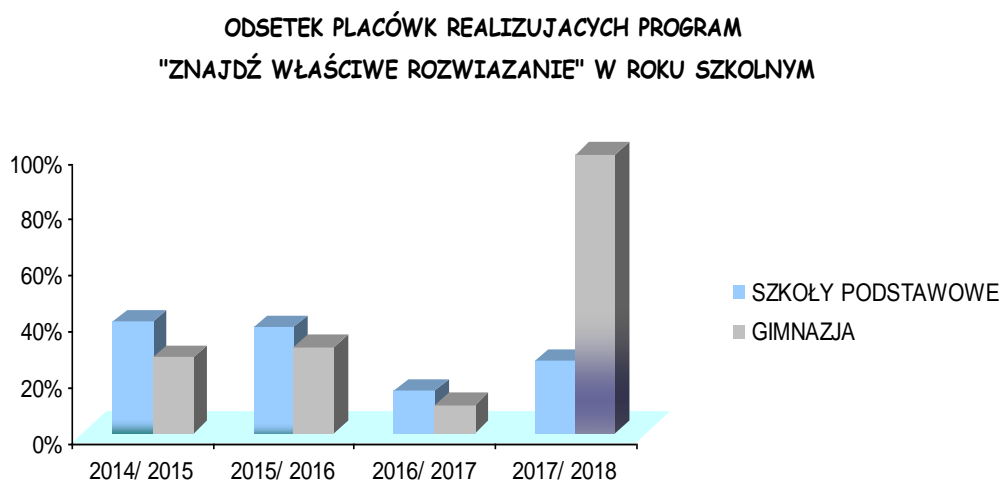


3. „*Znajdź właściwe rozwiązanie.*” Program kierowany do uczniów klas IV-VIII szkół podstawowych i klas gimnazjalnych. Edukacja w zakresie programu w 2017/2018 dotyczyła 500 osób.



Poniżej przedstawiono graficzny obraz realizacji programu w szkołach podstawowych i gimnazjalnych w porównaniu z kolejnymi edycjami programu w roku szkolnym 2014/2015 - 2017/2018.

Wykres 4

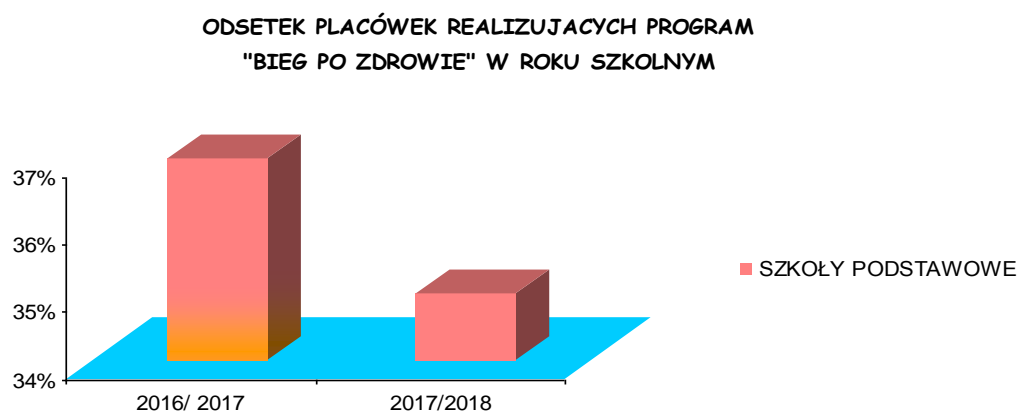




4. „*Bieg po zdrowie*” to nowy program antytytoniowej edukacji zdrowotnej opracowany w Głównym Inspektoracie Sanitarnym we współpracy z ekspertami. Grupa, do której skierowany jest program, to uczniowie IV klas szkoły podstawowej

W roku szkolnym 2017/2018 odbyła się II edycja programu w edukacji uczestniczyło 400 osób.

Wykres 5

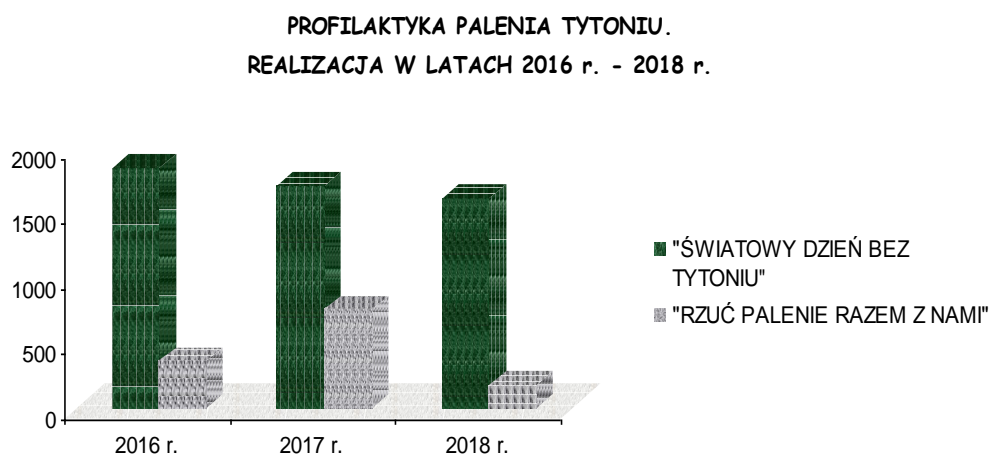


PSSE w Przeworsku inicjuje i prowadzi działania edukacyjno-zdrowotne, wynikające z zaleceń WHO w zakresie ograniczania palenia tytoniu w formie kampanii:

- Światowego Dnia Bez Tytoniu, (ŚDbT)
- Światowego Dnia Rzucania Palenia, (ŚDRzP).

Poniżej przedstawiono liczbę osób uczestniczących w/w kampaniach w porównaniu lat 2016 – 2018 r.

Wykres 6



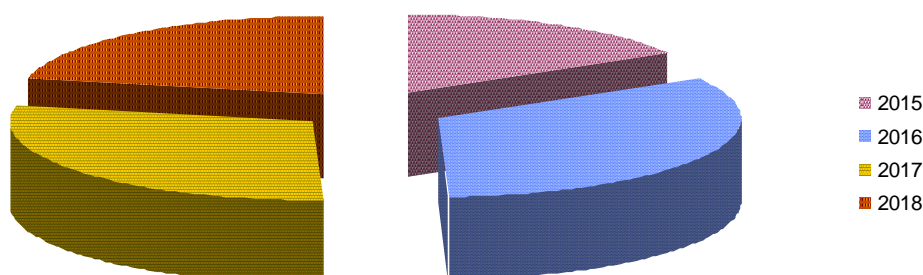
Profilaktyka chorób zakaźnych.



Zadania w zakresie profilaktyki HIV/AIDS są realizowane w oparciu o „**Krajowy Program Zwalczania AIDS i Zapobiegania Zakażeniom HIV**” zgodnie z Harmonogramem Krajowego Centrum ds. AIDS. Zadania te są realizowane w zakresie programów: „Zawsze razem,” „Zapobieganie HIV/AIDS i chorobom przenoszonym drogą płciową. Edukacja młodzieży szkolnej” oraz działań nieprogramowych: akcji i kampanii: Światowy Dzień AIDS, „ Mam czas rozmawiać”, „*Mój Walenty jest the best, idzie ze mną zrobić test*”. Zasięg powyższych działań obrazuje wykres 7, który jest zestawieniem liczby uczestników działań profilaktycznych i promocyjnych w zakresie HIV/AIDS w latach 2015 - 2018.

Wykres 7

LICZBA OSÓB UCZESTNICZĄCYCH W EDUKACJI HIV/AIDS

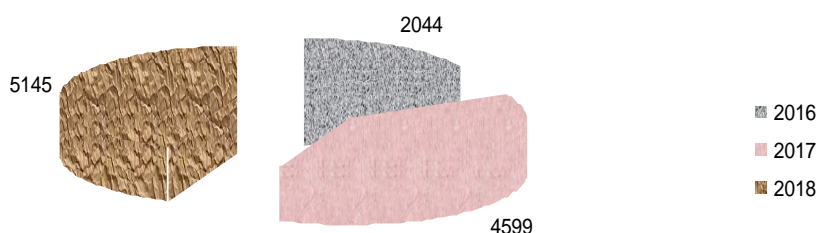


W 2018 r. prowadzone były działania programowe dotyczące edukacji dzieci i młodzieży w zakresie profilaktyki: wirusowego zapalenia wątroby, chorób: odkleszczowych / KZM i boreliozy, nowotworowych oraz edukacji w zakresie zdrowego stylu życia. Profilaktyka ta jest prowadzona w obrębie programów edukacyjnych: „Podstępne WZW,” „Znamię! Znam je?”, „Kleszcz mały czy duży nic dobrego nie wróży,” „Wybierz życie. Pierwszy krok,” „Moje dziecko idzie do szkoły.” Działania profilaktyczne realizowane przez PSSE w formie nieprogramowej dotyczyły również szczepień ochronnych, środków zastępczych, meningokoków i szeroko rozumianej higieny.

Poniższy wykres przedstawia udział osób w wymienionych działaniach w porównaniu lat 2016- 2018.

Wykres 8

LICZBA OSÓB UCZESTNICZĄCA W DZIAŁANIACH PROGRAMOWYCH
W LATACH 2016 - 2018.



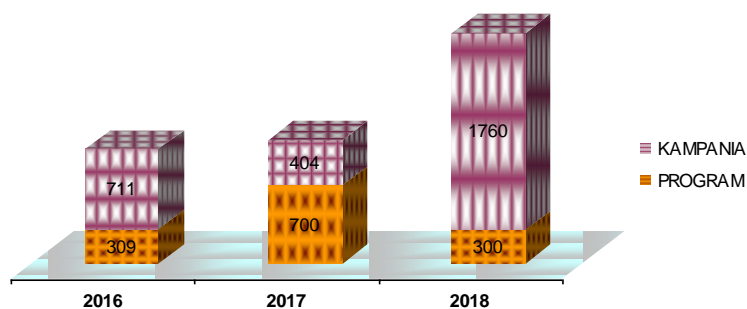
Profilaktyka uzależnień.



PSSE w Przeworsku kontynuuje działania Projektu KIK/68- „Profilaktyczny program w zakresie przeciwdziałania uzależnienia od alkoholu, tytoniu i innych środków psychoaktywnych”, współfinansowanego ze środków Szwajcarsko – Polskiego Programu Współpracy. Częścią Projektu jest program edukacyjny pt. „ARS, czyli jak dbać o miłość ” oraz kampania „Nie pozwól odlecieć swojemu szczęściu”, która na terenie powiatu jest nadal kontynuowana.

Wykres 9

REALIZACJA DZIAŁAŃ PROJEKTU KIK/68
W LATACH 2016 - 2018



Profilaktyka zdrowotna.

Corocznie realizowane są działania w zakresie ochrony zdrowia przy współpracy z jednostkami państwowymi i samorządowymi działającymi na terenie powiatu.





DZIAŁALNOŚĆ W ZAKRESIE DIAGNOSTYKI LABORATORYJNEJ

Oddział Laboratoryjny Powiatowej Stacji Sanitarno-Epidemiologicznej w Przeworsku wykonuje następujące badania:

LABORATORIUM SCHORZEŃ JELITOWYCH:

- wymazy z odbytu od osób zdrowych, ozdowieńców, nosicieli, styczności;
- badania skuteczności procesów sterylizacji



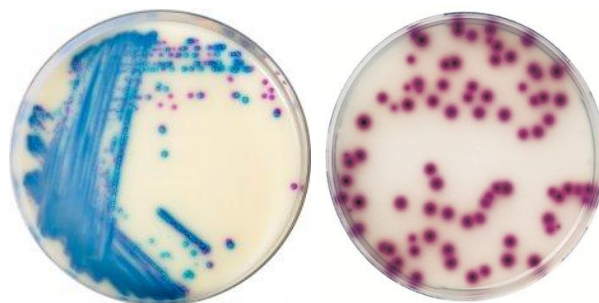
LABORATORIUM BADAŃ FIZYKOCHEMICZNYCH:

- podstawowe badania fizykochemiczne wody;



LABORATORIUM BADAŃ MIKROBIOLOGICZNYCH:

- podstawowe badania mikrobiologiczne wody.



W 2018 roku Laboratorium przebadano następującą ilość próbek:

- Laboratorium Schorzeń Jelitowych –**2923**
- Laboratorium Badań Fizykochemicznych Wody –**49**
- Laboratorium Badań Mikrobiologicznych Wody – **62**



AB 1027

Oddział Laboratoryjny posiada certyfikat akredytacyjny **NR AB 1027** wydany przez Polskie Centrum Akredytacji w zakresie badań mikrobiologicznych i fizykochemicznych wody oraz badań na nosicielstwo w kierunku pałeczek Salmonella i Shigella.

W roku 2018 w Oddziale Laboratoryjnym została przeprowadzona ocena przez Polskie Centrum Akredytacyjne, która potwierdziła kompetencje laboratorium.

BADANIA LABORATORYJNE

Rodzaj badanej próbki	Rok 2017			Rok 2018		
	Liczba badań	Liczba próbek kwest.	% próbek kwest.	Liczba badań	Liczba próbek kwest.	% próbek kwest.
Woda do picia i na potrzeby gospodarcze	139	10	25,6	62	4	6,5
Material biologiczny przebadany w Laboratorium Schorzeń Jelitowych	2234	108	4,83	2923	160	5,5
	2373	118	-	2985	164	-

PODSUMOWANIE

W powiecie przeworskim sytuację epidemiologiczną w zakresie chorób zakaźnych oceniamy, jako stabilną. Na podstawie przeprowadzonej analizy porównawczej zachorowań na choroby zakaźne na przestrzeni ostatnich kilku lat, należy stwierdzić, że wśród mieszkańców powiatu przeworskiego nadal utrzymuje się niekorzystna sytuacja w zakresie chorób szerzących się drogą pokarmową, gdzie dwukrotnie wzrosła liczba przypadków bliżej nieokreślonych biegunek o prawdopodobnie zakaźnym pochodzeniu. Przewaga tła wirusowego zwłaszcza rotawirusowego zakażeń jelitowych jest zjawiskiem bardziej niebezpiecznym z uwagi na epidemiczność rozprzestrzeniania się zachorowań wśród ludzi, a szczególnie narażoną na zakażenia jest najmłodsza populacja (0-3 lata) i do zakażeń dochodzi głównie w środowisku domowym.

W 2018 r. odnotowano 2 zbiorowe zatrucia pokarmowe, z czego jedno wywołane salmonellą w środowisku domowym, gdzie były 2 osoby chore i 4 narażone. Drugi przypadek zbiorowego zatrucia to WZW typu A, który wystąpił u młodych mężczyzn. Na uwagę zasługuje fakt utrzymujących się na dość wysokim poziomie zakażeń salmonellą wśród mieszkańców powiatu. Przypadki zakażeń, które wystąpiły u małych dzieci (16 zachorowań) są szczególnie niebezpieczne epidemiologicznie, gdyż jest to populacja wrażliwa, podatna na nosicielstwo, a prewencja zakażeń w ich przypadku wymaga od osób sprawujących na nimi opiekę bezwzględne przestrzegania zasad higieny.

W porównaniu z rokiem ubiegłym nie odnotowano wzrostu zachorowań na grypę sezonową. Na terenie powiatu liczba osób uodpornionych utrzymuje się na tym samym poziomie, a na sezon epidemiczny 2017/2018 p/grypie uodpornionych jest 1800 osób.

Do osiągnięć możemy zaliczyć utrzymywanie na przestrzeni wielu lat na wysokim poziomie (ok. 98%) wykonawstwa szczepień ochronnych i stanu uodpornienia w populacji dzieci najmłodszych. W powiecie taki poziom wyszczepienia powinniśmy utrzymać, gdyż skutecznie zapobiega on szerzeniu się zachorowań na choroby zakaźne nie tylko wśród osób uodpornionych w drodze szczepienia, ale również tych osób, które ze względu na przeciwwskazania zdrowotne nie mogą być przeciw nim szczepione. Mieszkańcy naszego powiatu korzystają również ze szczepień zalecanych i tak w 2018 r. p/WZW typu B zostało uodpornionych 320 osób, p/meningokokom – 75 osób, p / odkleszczowemu zapaleniu mózgu

– 24 osoby, p/durowi brzuszemu - 20 osób, natomiast w narażeniu po zranieniu p/tężcowi zaszczerpiono 1384 osoby.

Dużym osiągnięciem w zakresie nadzoru nad wykonawstwem szczepień ochronnych jest również fakt, że punkty szczepień, gdzie przechowywane są preparaty szczepionkowe wyposażone są w elektroniczny monitoring temperatury w urządzeniach chłodniczych z powiadamianiem osób odpowiedzialnych o przypadkach nieprawidłowości w ustalonych zakresach temperatur.

Oceniając stan sanitarno-techniczny podmiotów leczniczych na terenie powiatu przeworskiego należy stwierdzić, że wszystkie spełniają wymagania rozporządzenia Ministra Zdrowia z dnia 26 czerwca 2012 r. w sprawie szczegółowych wymagań, jakim powinny odpowiadać pomieszczenia i urządzenia podmiotu wykonującego działalność leczniczą. Na bieżąco podmioty udzielające świadczeń zdrowotnych są odnawiane i modernizowane, a personel medyczny realizuje w codziennej praktyce procedury przeciwepidemiczne, dlatego udzielane świadczenia zdrowotne stają się bardziej bezpieczne dla pacjentów.

Zaopatrzenie mieszkańców powiatu przeworskiego w wodę z wodociągów sieciowych stale się poprawia. W ubiegłym roku z 13 wodociągów sieciowych korzystało 73.113 konsumentów, co stanowi ok. 92,5% ogólnej liczby mieszkańców powiatu. Na podstawie przeprowadzonych badań próbek wody stwierdzono, że na koniec 2018 r. jakość wody odpowiadała wymaganiom we wszystkich nadzorowanych wodociągach.

W basenach kąpielowych zdarzały się przypadki, że jakość wody była kwestionowana zarówno pod względem mikrobiologicznym jak i fizykochemicznym, ze względu na obecność bakterii *Escherichia coli* oraz podwyższonych parametrów chloru związanego, mętności, chloroformu, Σ THM i chloru wolnego. W wyniku wydanych zaleceń i nakazów, zarządcy obiektów podejmowali działania naprawcze celem zapewnienia odpowiedniej jakości wody.

W sezonie letnim w „Miejscu okazjonalnie wykorzystywane do kąpeli – Łopuszka Mała” nie stwierdzono zanieczyszczenia wody i zmian wizualnych, które mogłyby mieć wpływ na pogorszenie jakości wody, zaś informacja, o jakości wody w akwenu była udostępniona do wglądu w budynku zaplecza sanitarnego.

Dobry poziom usług świadczą obiekty użyteczności publicznej takie jak: hotele, zakłady fryzjerskie, kosmetyczne i salony odnowy biologicznej, zlokalizowane w budynkach o wysokim standardzie techniczno-sanitarnym oraz wyposażone w nowoczesny i bezpieczny sprzęt oraz urządzenia, natomiast personel przestrzega opracowanych procedur przeciwepidemicznych.

Na dobrym poziomie sanitarno - technicznym znajdują się obiekty żywnościowo-żywnościowe oraz obrotu żywnością. Co roku odnotowywany jest spadek złych obiektów. Taka tendencja jest wynikiem między innymi egzekwowania od przedsiębiorców obowiązku wdrożenia wymagań systemu opartego na zasadach HACCP. Wszystkie zakłady produkujące żywność oraz zakłady żywienia zbiorowego posiadają wdrożony system HACCP. Ocena stopnia realizacji i wdrażania systemu HACCP dokonywana jest w trakcie bieżących urzędowych kontroli żywności.

W jednostkach systemu oświaty w żywieniu dzieci i młodzieży szkolnej na 40 stołówek będących pod nadzorem w 15 produkcja posiłków odbywa się na miejscu, natomiast dla 25 placówek posiłki dostarczane są w systemie cateringowym. Oferowane najczęściej są posiłki I daniowe w postaci zupy lub drugiego dania. W 18 przedszkolach dzieci spożywały 4 posiłki przygotowywane na miejscu, tylko dla 2 nowych placówek żywienie prowadzone jest przez firmy zewnętrzne cateringowe. Oceny jadłospisów wykazały, że są one przygotowywane poprawnie, gdyż uwzględniają wymagania żywienia zbiorowego dzieci i młodzieży w jednostkach systemu oświaty.

W obiektach nauczania i wychowania obserwuje się, że dyrektorzy placówek dbają o organizowanie uczniom bezpiecznych warunków nauczania i wychowania poprzez systematyczną poprawę stanu sanitarno-higienicznego oraz bezpieczeństwa użytkowanych sprzętów i urządzeń. Sukcesywnie ulega poprawie również infrastruktura do prowadzenia zajęć wychowania fizycznego. W skontrolowanych placówkach oświatowo – wychowawczych znajdujących się na terenie powiatu przeworskiego nie nałożono mandatów karnych za brak czystości i porządku, co świadczy o ich dobrym stanie sanitarno-porządkowym.

PPIS w Przeworsku prowadził nadzór i kontrole zakładów pracy w zakresie przestrzegania w nich przepisów prawa określających wymagania higieniczne i zdrowotne oraz zapobiegania chorobom zawodowym powstałym na skutek wykonywanej pracy.

W 2018 r. w 4 kontrolowanych zakładach pracy stwierdzono przekroczone normatywy higieniczne NDS/NDN. W omawianym okresie 225 pracowników pracowało w warunkach przekroczonych NDN czynników fizycznych, 9 pracowników w warunkach przekroczonych NDS pyłów, natomiast 13 pracowników pracowało w warunkach przekroczonych normatywów higienicznych czynników chemicznych. W związku z powyższym, nakazywano wprowadzenie rozwiązań organizacyjno-technicznych ograniczających narażenie pracowników na zagrożenia w środowisku pracy, a tym samym zwiększenie poziomu bezpieczeństwa i ochrony zdrowia pracowników.

Osobnym tematem jest nadzór Państwowej Inspekcji Sanitarnej nad przypadkami zatruc substancjami zastępczymi tzw. dopalaczami lub substancjami psychoaktywnymi. W 2018 r. na terenie powiatu przeworskiego stwierdzono 6 przypadków zatruc środkami zastępczymi, w tym jeden zakończony zgonem, a w 4 przypadkach stwierdzono ich posiadanie. Zabezpieczono 7 opakowań produktów o łącznej wadze 6,012 g. Prowadzone w związku z tym postępowanie administracyjne zakończono wydaniem 4 decyzji o przepadku na rzecz Skarbu Państwa oraz zniszczeniu środków zastępczych.

Uczestnicząc w dopuszczeniu do użytku podmiotów leczniczych, zakładów rzemieślniczych, obiektów turystyczno-wypoczynkowych, lokali gastronomicznych, handlowych, usługowych, zakładów fryzjerskich, przedszkoli itp. należy stwierdzić, że obiekty i lokale w większości posiadały bardzo dobre warunki sanitarno – techniczne, odpowiednie do ich funkcji wyposażenie oraz prawidłowe zaplecze socjalno-sanitarne dla pracowników. Ocena projektowanych rozwiązań skupia się głównie na ocenie narażenia ludzi na czynniki fizyczne, chemiczne i biologiczne, uciążliwe lub szkodliwe dla zdrowia człowieka w miejscu jego zamieszkania i przebywania.

Działania oświatowo-zdrowotne prowadzone są w obszarze: chorób zakaźnych i niezakaźnych, żywienia, nikotyny, środków psychoaktywnych. Profilaktyka i promocja zdrowia propagowana jest w formie programów, akcji i kampanii, które są inicjowane na terenie naszego powiatu również w oparciu o aktualną sytuację epidemiologiczną. Kontynuujemy działania programowe pt. „Trzymaj formę”, „Czyste powietrze wokół nas”, „Nie pal przy mnie, proszę”, „Znajdź właściwe rozwiązanie” oraz „Bieg po zdrowie”. W zakresie profilaktyki chorób zakaźnych realizowane są programy: „Zawsze razem”, „Zapobieganie HIV/AIDS i chorobom przenoszonym drogą płciową, Edukacja młodzieży

szkolnej”, „Podstępne WZW”, „Znamię! Znam je”, „Wybierz życie. Pierwszy krok” oraz działania programowe dotyczące edukacji dzieci i młodzieży: „Kleszcz mały czy duży nic dobrego nie wróży”, „Moje dziecko idzie do szkoły”. W ramach profilaktyki uzależnień realizowany jest program edukacyjny „ARS, czyli jak dbać o miłość” oraz kampania „Nie pozwól odlecieć swojemu szczęściu”. Wśród interwencji nieprogramowych podejmowanych na terenie powiatu, PSSE w Przeworsku była inicjatorem kampanii: „Światowego Dnia Zdrowia” „Światowego Dnia Bez tytoniu”, „Światowego Dnia AIDS”, „Mój Walenty jest the best, idzie ze mną zrobić test”, „Znam rekomendacje, zalecam test na HIV” oraz akcji: Stop! „Dopalacze”, „Rzuć palenie razem z nami”, „Grypa”, „Profilaktyka HCV”, „Kleszcze.”

Laboratorium Powiatowej Stacji Sanitarno-Epidemiologicznej w Przeworsku funkcjonuje w oparciu o system zarządzania zapewniający bezstronne i rzetelne wykonywanie badań zgodnie z normą PN-EN ISO/IEC 17025 „Ogólne wymagania dotyczące kompetencji laboratoriów badawczych i wzorcujących”, z uwzględnieniem dokumentów Polskiego Centrum Akredytacji. Laboratorium wykonuje badania z nadzoru i usługi na zlecenie w zakresie: wymazy z odbytu od osób zdrowych, ozdrowieńców, nosicieli, styczości, badania skuteczności procesów sterylizacji oraz na zlecenie podstawowe badania fizykochemiczne i mikrobiologiczne wody.

Oddział Laboratoryjny posiada certyfikat akredytacyjny NR AB 1027 wydany przez Polskie Centrum Akredytacji w zakresie badań mikrobiologicznych i fizykochemicznych wody oraz badań na nosicielstwo w kierunku pałeczek Salmonella i Shigella. W roku 2018 w Oddziale Laboratoryjnym została przeprowadzona kolejna ocena przez Polskie Centrum Akredytacyjne, która potwierdziła kompetencje laboratorium.

W oparciu o przedstawiony raport i zawarte w nim wnioski można stwierdzić, że prowadzony przez Państwowego Powiatowego Inspektora Sanitarnego w Przeworsku nadzór sanitarny w 2018 r. jest gwarantem bezpieczeństwa sanitarnego powiatu przeworskiego.



100 LAT SŁUŻB SANITARNYCH W POLSCE

***Powiatowa Stacja Sanitarno-Epidemiologiczna w Przeworsku
Rynek 1, 37-200 Przeworsk
tel./fax. 16 648 79 01, 16 648 75 95
tel. alarm. 501-417-415
e-mail: psse.przeworsk@pis.gov.pl***