

## Istniejące formy ochrony przyrody

Na gruntach Nadleśnictwa Miastko i w jego zasięgu terytorialnym występują następujące rodzaje chronionych obiektów przestrzennych i punktowych, powołanych na podstawie ustawy o ochronie przyrody:

- rezerваты przyrody: „Jezioro Głębokie”, „Jezioro Kamień” oraz „Jezioro Orle”;
- obszary chronionego krajobrazu: „Jezioro Bobęcińskie Wielkie ze Skibską Górą”, „Okolice Żydowo - Biały Bór”, „Źródłiskowy obszar Brdy i Wieprzy na wschód od Miastka”;
- obszary Natura 2000:
  - ptasi – PLB320019 „Ostoja Drawska”;
  - siedliskowe – PLH220013 „Jezioro Piasek”, PLH220038 „Dolina Wieprzy i Studnicy”, PLH220041 „Miasteczkie Jeziora Lobeliowe”, PLH220069 „Jezioro Dymno”, PLH320001 „Bobolickie Jeziora Lobeliowe”, PLH320003 „Dolina Grabowej”, PLH320040 „Jezioro Bobięcińskie”;
- 35 użytki ekologiczne;
- 4 pomniki przyrody: 4 głązy narzutowe;
- ochrona gatunkowa – 1 strefa ochrony gatunkowej dla bociana czarnego.

**Zestawienie form ochrony przyrody w zasięgu terytorialnym Nadleśnictwa Miastko**

Rodzaj obiektu	Liczba	Pow. całkowita (ha)	Pow. w zasięgu N-ctwa (ha)	Pow. w zarządzie N-ctwa					
				las (ha)	%	grunty nieleśne (ha)	%	razem (ha)	%
1	2	3	4	5	6	7	8	9	10
Rezerваты przyrody – w zasięgu terytorialnym Nadleśnictwa	3	71,21	71,21	-	-	-	-	-	-
- otuliny rezerwatów	2	193,68	175,34	172,53	98,4	2,81	1,6	175,34	100

Obszary chronionego krajobrazu	3	27454,00	15238,42	6666,69	94,4	397,01	5,6	7063,70	100
Obszary Natura 2000 – OSO	1	153906,15	6340,77	3756,17	95,5	175,88	4,5	3932,05	100
Obszary Natura 2000 – SOO	7	32288,86	4593,34	2791,10	93,6	191,18	6,4	2982,28	100
Użytki ekologiczne	35	41,25	41,25	1,45	-	39,80	100	41,25	100
Pomniki przyrody	4	-	-	-	-	-	-	-	-
Ochrona gatunkowa strefy ochrony	1	69,86	69,86	69,38	99,3	0,48	0,7	69,86	100

## Rezerваты przyrody

*Rezerwat przyrody obejmuje obszary zachowane w stanie naturalnym lub mało zmienionym, ekosystemy, ostoje i siedliska przyrodnicze, a także siedliska roślin, siedliska zwierząt i siedliska grzybów oraz twory i składniki przyrody nieożywionej, wyróżniające się szczególnymi wartościami przyrodniczymi, naukowymi, kulturowymi lub walorami krajobrazowymi.*

Nadleśnictwo Miastko w swoim zarządzie nie ma rezerwatów przyrody. Trzy rezerваты zlokalizowane w zasięgu terytorialnym Nadleśnictwa, objęte ochroną częściową, położone są na gruntach innych użytkowników.

**Zestawienie rezerwatów przyrody znajdujących się w zasięgu terytorialnym  
Nadleśnictwa Miastko**

Lp.	Nazwa rezerwatu	Akt powołujący	Rok uznania	Powierzchnia ha
1	2	3	4	5
<b>W zasięgu terytorialnym Nadleśnictwa</b>				
1.	„Jezioro Głębokie”	Zarządzenie Ministra Leśnictwa i Przemysłu Drzewnego z dn. 21.07.1977 r. (M.P. z 1977 r. Nr 19, poz. 107)	1977	8,87
		Zarządzenie Nr 19/2012 Regionalnego Dyrektora Ochrony Środowiska w Szczecinie z dnia 7 września 2012 r. w sprawie rezerwatu przyrody „Jezioro Głębokie” (Dz. Urz. Woj. Zach. poz. 2458)	2012	8,61*
		Zarządzenie Nr 18/2015 Regionalnego Dyrektora Ochrony Środowiska w Szczecinie z dnia 17 marca 2015 r. w sprawie ustanowienia zadań ochronnych dla rezerwatu przyrody „Jezioro Głębokie”	2015	
2.	„Jezioro Kamień”	Zarządzenie Ministra Leśnictwa i Przemysłu Drzewnego z dnia 11.04.1985 r. (M. P. z 1985 r. Nr 7, poz. 60)	1985	50,57
		Zarządzenie Regionalnego Dyrektora Ochrony Środowiska w Gdańsku z dnia 4 listopada 2014 r. w sprawie rezerwatu przyrody „Jezioro Kamień” (Dz. Urz. Woj. Pom. poz. 4118)	2014	
		Zarządzenie Regionalnego Dyrektora Ochrony Środowiska w Gdańsku z dnia 17 lutego 2016 r. w sprawie ustanowienia planu ochrony dla rezerwatu przyrody „Jezioro Kamień” (Dz. Urz. Woj. Pom. poz. 1085)	2016	

Lp.	Nazwa rezerwatu	Akt powołujący	Rok uznania	Powierzchnia ha
1	2	3	4	5
3.	„Jezioro Orle”	Zarządzenie Ministra Leśnictwa i Przemysłu Drzewnego z dnia 23 października 1965 r. (M. P. z 1965 r. Nr 64, poz. 359)	1965	11,83
		Zarządzenie Regionalnego Dyrektora Ochrony Środowiska w Gdańsku z dnia 4 listopada 2014 r. w sprawie rezerwatu przyrody „Jezioro Orle” (Dz. Urz. Woj. Pom. poz. 4119)	2014	12,03*
		Zarządzenie Regionalnego Dyrektora Ochrony Środowiska w Gdańsku z dnia 11 marca 2016 r. w sprawie ustanowienia planu ochrony dla rezerwatu przyrody „Jezioro Orle” (Dz. Urz. Woj. Pom. poz. 1353)	2016	

\* - powierzchnia wg. aktualnego rozporządzenia

## Obszary chronionego krajobrazu

*Obszar chronionego krajobrazu obejmuje tereny chronione ze względu na wyróżniający się krajobraz o zróżnicowanych ekosystemach, wartościowe ze względu na możliwość zaspokajania potrzeb związanych z turystyką i wypoczynkiem lub pełnioną funkcją korytarzy ekologicznych.*

W zasięgu Nadleśnictwa Miastko zlokalizowane są 3 obszary chronionego krajobrazu.

### Zestawienie obszarów chronionego krajobrazu w zasięgu terytorialnym Nadleśnictwa Miastko

Lp.	Nazwa obszaru	Data utworzenia	Pow. ogólna obszaru	Pow. w zasięgu N-ctwa	Grunty N-ctwa
			ha		
1	2	3	4	5	6
1.	„Jezioro Bobęcińskie Wielkie ze Skibską Górą”	08.12.1981 r.	3328,00	3328,00	2008,93
2.	„Źródłkowy obszar Brdy i Wieprzy na wschód od Miastka”		11776,00	6436,35	2149,28

Lp.	Nazwa obszaru	Data utworzenia	Pow. ogólna obszaru	Pow. w zasięgu N-ctwa	Grunty N-ctwa
			ha		
1	2	3	4	5	6
3.	„Okolice Żydowo-Biały Bór”	17.11.1975 r.	12350,00	5474,07	2905,49
<b>Razem powierzchnia</b>			<b>27454,00</b>	<b>15238,42</b>	<b>7063,70</b>

Obszary chronionego krajobrazu „Jezioro Bobęcińskie Wielkie ze Skibską Górą” oraz „Źródłiskowy obszar Brdy i Wieprzy na wschód od Miastka” ustanowione zostały Uchwałą nr X/42/81 Wojewódzkiej Rady Narodowej w Słupsku z dnia 8 grudnia 1981r.

(Dz. Urz. Woj. Słupskiego z 1981 r., Nr 9 poz. 23), podtrzymaną Rozporządzeniem nr 5/05 Wojewody Pomorskiego z dnia 24 marca 2005 r. (Dz.Urz. Woj. Pom. z 2005 r., Nr 29 poz. 585). Aktualnie obowiązującym aktem prawnym w stosunku do tych dwóch obszarów jest Uchwała Nr 1161/XLVII/10 Sejmiku Województwa Pomorskiego z dnia 28 kwietnia 2010 r. (Dz.Urz.Woj.Pom. z 2010 r., Nr 80 poz.1455). Natomiast obszar chronionego krajobrazu „Okolice Żydowo-Biały Bór” powołano Uchwałą Nr X/46/75 Wojewódzkiej Rady Narodowej w Koszalinie z dnia 17 listopada 1975 r. (Dz. Urz. Woj. Koszalińskiego, z 1975 r., Nr 9 poz. 49), podtrzymaną Rozporządzeniem nr 4/2005 Wojewody Zachodniopomorskiego z dnia 22 marca 2005 r. (Dz. Urz. Woj. Zach. z 2005 r., Nr 25 poz.497). Aktualnie obowiązującym aktem prawnym w stosunku do tego obszaru jest Uchwała Nr XXXII/375/09 Sejmiku Województwa Zachodniopomorskiego z dnia 15 września 2009 r. w sprawie obszarów chronionego krajobrazu (tekst jednolity: Dz. Urz. Woj. Zach. z 2014 r., poz. 1637).

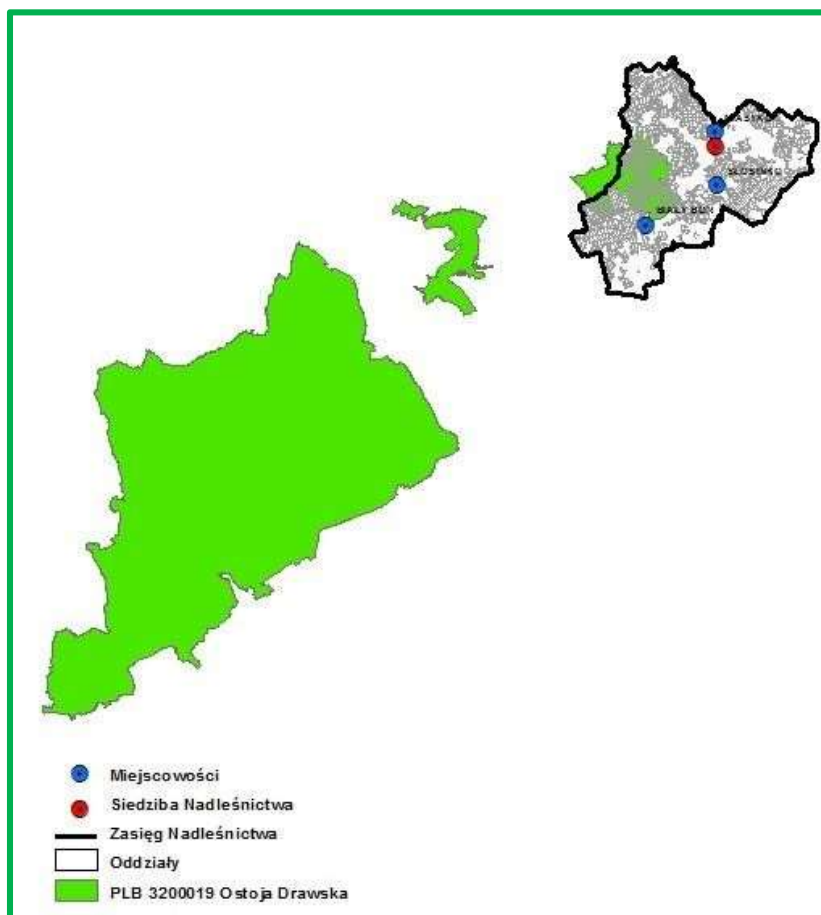
Łączna powierzchnia obszarów w zasięgu terytorialnym Nadleśnictwa Miastko wynosi 15238,42 ha, co stanowi 32,1% ogólnej powierzchni zasięgu Nadleśnictwa. Grunty zarządzane przez Nadleśnictwo, obejmujące OChK, zajmują łącznie 7063,70 ha, czyli 30,7% ogólnej powierzchni Nadleśnictwa.

## Obszary Natura 2000

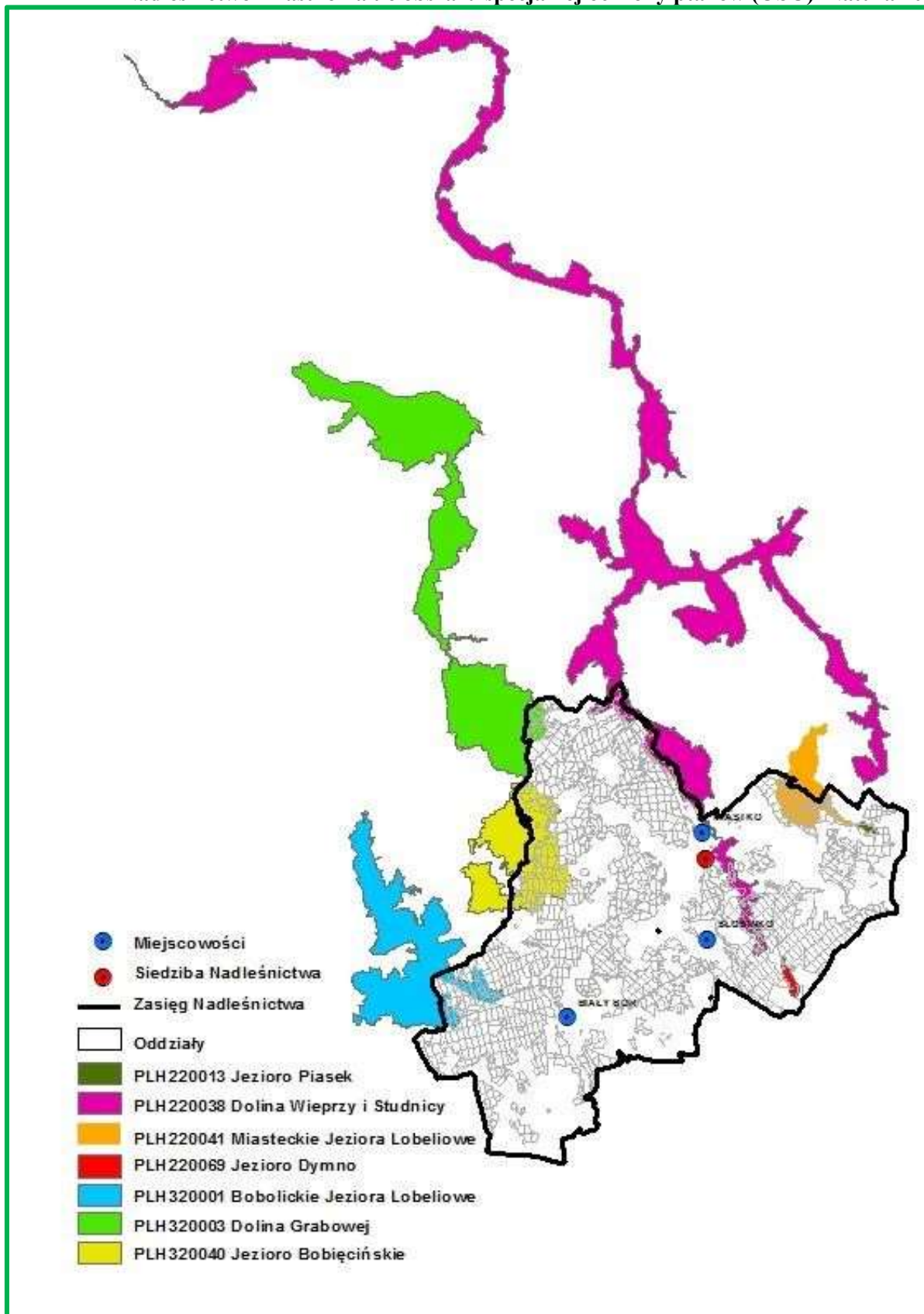
*Obszar Natura 2000 – obszar specjalnej ochrony ptaków, specjalny obszar ochrony siedlisk lub obszar mający znaczenie dla Wspólnoty, utworzony w celu ochrony populacji dziko występujących ptaków lub siedlisk przyrodniczych lub gatunków będących przedmiotem zainteresowania Wspólnoty.*

### Zestawienie powierzchni obszarów Natura 2000 w zasięgu terytorialnym Nadleśnictwa

Lp.	Kod obszaru	Nazwa obszaru	Pow. całkowita	Pow. w zasięgu N-ctwa	Pow. w zarządzie Nadleśnictwa		
					lasy	grunty nieleśne	razem
ha							
1	2	3	4	5	6	7	8
<b>OBSZARY SPECJALNEJ OCHRONY PTAKÓW (OSO) NATURA 2000</b>							
1.	PLB320019	Ostoja Drawska	153906,15	6340,77	3756,17	175,88	3932,05
<b>SPECJALNE OBSZARY OCHRONY SIEDLISK (SOO) NATURA 2000</b>							
1.	PLH220013	Jezioro Piasek	54,83	54,83	12,89	-	12,89
2.	PLH220038	Dolina Wieprzy i Studnicy	14349,03	1143,79	532,05	50,73	582,78
3.	PLH220041	Miasteckie Jeziora Lobeliowe	1372,46	727,06	550,44	18,81	569,25
4.	PLH220069	Jezioro Dymno	114,67	114,67	12,81	4,24	17,05
5.	PLH320001	Bobolickie Jeziora Lobeliowe	4759,27	526,14	469,67	14,14	483,81
6.	PLH320003	Dolina Grabowej	8255,34	261,53	177,09	29,75	206,84
7.	PLH320040	Jezioro Bobięcińskie	3383,26	1765,32	1036,15	73,51	1109,66
<b>RAZEM POWIERZCHNIA SOO</b>			<b>32288,86</b>	<b>4593,34</b>	<b>2791,18</b>	<b>191,18</b>	<b>2982,28</b>



## Nadleśnictwo Miastko na tle obszaru specjalnej ochrony ptaków (OSO) Natura 2000



## Nadleśnictwo Miastko na tle specjalnych obszarów ochrony siedlisk (SOO) Natura 2000



## Użytki ekologiczne

*Użytkami ekologicznymi są zasługujące na ochronę pozostałości ekosystemów mających znaczenie dla zachowania różnorodności biologicznej – naturalne zbiorniki wodne, śródpolne i śródleśne oczka wodne, kępy drzew i krzewów, bagna, torfowiska, wydmy, płaty nieużytkowanej roślinności, starorzecza, wychodnie skalne, skarpy, kamieńce, siedliska przyrodnicze oraz stanowiska rzadkich lub chronionych gatunków roślin, zwierząt i grzybów, ich ostoje oraz miejsca rozmnażania lub miejsca sezonowego przebywania.*

Aktualnie na gruntach Nadleśnictwa powierzchnia użytków ekologicznych wynosi 41,25 ha.

Obszary uznane za użytki ekologiczne to śródleśne bagna i torfowiska z bogactwem flory, fauny i rzadkich fitocenoz.

### Wykaz użytków ekologicznych na gruntach Nadleśnictwa Miastko

Lp.	Akt powołujący	Data utworzenia	Gmina	Adres leśny	Powierzchnia	Cel ochrony
1.	Uchwała XV/137/2000 RM	26.01.2000	Biały Bór	459-i	0,6	Bagno z zadrzewieniem oraz samosiewem
2.	Uchwała XV/137/2000 RM	26.01.2000	Biały Bór	488-b	0,7	Bagno z zadrzewieniem oraz samosiewem
3.	Uchwała XV/137/2000 RM	26.01.2000	Biały Bór	488-l	0,6	Bagno z zadrzewieniem oraz samosiewem
4.	Uchwała XV/137/2000 RM	26.01.2000	Biały Bór	410-o	1,22	Bagno z zadrzewieniem
5.	Uchwała XV/137/2000 RM	26.01.2000	Biały Bór	404-d	0,71	Bagno z zadrzewieniem oraz samosiewem
6.	Uchwała XV/137/2000 RM	26.01.2000	Biały Bór	514-k	0,44	Bagno z zadrzewieniem
7.	Uchwała XV/137/2000 RM	26.01.2000	Biały Bór	625-b	0,72	Bagno z zadrzewieniem oraz samosiewem
8.	Uchwała XV/137/2000 RM	26.01.2000	Biały Bór	864-g	0,35	Bagno
9.	Uchwała XV/137/2000 RM	26.01.2000	Biały Bór	864-h	0,2	Bagno z zadrzewieniem oraz samosiewem

10.	Uchwała 94/III/2000	24.11.2000	Miastko	640-l	0,76	Bagno z zadrzewieniem oraz samosiewem
11.	Uchwała 94/III/2000	24.11.2000	Miastko	756-a	1,26	Bagno z zadrzewieniem o
12.	Uchwała XV/137/2000 RM	26.01.2000	Biały Bór	606-f	2,14	Bagno z zadrzewieniem oraz samosiewem
13.	Uchwała XV/137/2000 RM	26.01.2000	Biały Bór	906-i	1,76	Bagno z zadrzewieniem
14.	Uchwała XV/137/2000 RM	26.01.2000	Biały Bór	712-f	0,73	Bagno z zadrzewieniem oraz samosiewem
15.	Uchwała 94/III/2000	24.11.2000	Miastko	193-a	1,4	Bagno z zadrzewieniem oraz samosiewem
16.	Uchwała 94/III/2000	24.11.2000	Miastko	186-k	0,76	Bagno z zadrzewieniem
17.	Uchwała XII/85/2000	31.01.2000	Koczała	309-o	0,85	Bagno z zadrzewieniem oraz samosiewem
18.	Uchwała 94/III/2000	24.11.2000	Miastko	164-f	0,9	Bagno z zadrzewieniem oraz samosiewem
19.	Uchwała 94/III/2000	24.11.2000	Miastko	149-h	0,39	Bagno z zadrzewieniem oraz samosiewem
20.	Uchwała 94/III/2000	24.11.2000	Miastko	150-a	0,86	Bagno z zadrzewieniem oraz samosiewem
21.	Uchwała 94/III/2000	24.11.2000	Miastko	12-w	0,82	Bagno z zadrzewieniem oraz samosiewem
22.	Uchwała 94/III/2000	24.11.2000	Miastko	24-c	0,57	Bagno z zadrzewieniem oraz samosiewem
23.	Uchwała XII/145/99	30.12.1999	Polanów	3-h	1,09	Bagno z zadrzewieniem oraz samosiewem
24.	Uchwała XII/145/99		Polanów	4-a	2,29	Bagno z zadrzewieniem
25.	Uchwała XII/45/99	30.12.1999	Polanów	4-p	0,6	Bagno z zadrzewieniem
26.	Uchwała 94/III/2000	24.11.2000	Miastko	241-a	5,1	Bagno z zadrzewieniem oraz samosiewem
27.	Uchwała 94/III/2000	24.11.2000	Miastko	241-b	5,19	Bagno z zadrzewieniem oraz samosiewem
28.	Uchwała 94/III/2000	24.11.2000	Miastko	241-c	1,22	Bagno z zadrzewieniem oraz samosiewem
29.	Uchwała 94/III/2000	24.11.2000	Miastko	87-n	1,7	Bagno z zadrzewieniem oraz samosiewem
30.	Uchwała 94/III/2000	24.11.2000	Miastko	85-d	0,61	Bagno z zadrzewieniem
31.	Uchwała 94/III/2000	24.11.2000	Miastko	209-f	0,95	Bagno z zadrzewieniem oraz samosiewem

32.	Uchwała 94/III/2000	24.11.2000	Miastko	212-a	0,33	Bagno z zadrzewieniem oraz samosiewem
33.	Uchwała 94/III/2000	24.11.2000	Miastko	104-i	1,81	Bagno z zadrzewieniem
34.	Uchwała 94/III/2000	24.11.2000	Miastko	295-c	0,56	Bagno z zadrzewieniem oraz samosiewem
35.	Uchwała XXXII/202/01	28.12.2001	Koczała	847-k	1,06	Półwysep Dymin
Łączna powierzchnia użytków ekologicznych					41,25 ha	

## Pomniki przyrody

*Pomnikami przyrody są pojedyncze twory przyrody żywej i nieożywionej lub ich skupiska o szczególnej wartości przyrodniczej, naukowej, kulturowej, historycznej lub krajobrazowej oraz odznaczające się indywidualnymi cechami, wyróżniającymi je wśród innych tworów, okazałych rozmiarów drzewa, krzewy gatunków rodzimych lub obcych, źródła, wodospady, wywierzyska, skałki, jary, głązy narzutowe oraz jaskinie.*

Na gruntach zarządzanych przez Nadleśnictwo Miastko uznano 4 pomniki przyrody - głązy narzutowe.

### Wykaz pomników przyrody na gruntach Nadleśnictwa

Lp.	Podstawa prawna	Położenie		Opis obiektu				Uwagi
		oddz., pododdz.	gmina, obręb ewidencyjny, leśnictwo	gatunek nazwa uwagi	obwód	wysokość	stan zdrowotny	
1	2	3	4	5	6	7	8	9
<b>POMNIKI PRZYRODY NIEOŻYWIONEJ</b>								
1.	Orzeczenie Nr 177 Prez. WRN w Koszalinie z dnia 30.06.1971r. (Dz. Urz. WRN w Słupsku Nr 8 z dnia 15.12.1978r.)	223b	Miastko Przęsin Miastko	Głaz narzutowy	1000	140	-	

2.	Rozporządzenie Wojewody Koszalińskiego nr 7/92 z dn. 8 września 1992r. (Dz. Urz. Woj. Koszalińskiego Nr 15 poz. 109 z dnia 30.09.1992r.)	459h	Biały Bór Kaliska Kaliska	1020	150	-	
3.	Orzeczenie Nr 242 Prez. WRN w Koszalinie z dnia 02.09.1972r. (Dz. Urz. WRN w Słupsku Nr 8 z dnia 15.12.1978r.)	482g	Biały Bór Biskupice Kamienna	1080	110	-	
4.	Orzeczenie Nr 242 Prez. WRN w Koszalinie z dnia 02.09.1972r. (Dz. Urz. WRN w Słupsku Nr 8 z dnia 15.12.1978r.)	664h	Koczała Łękinia Niesiowo	950	140	-	