

# Ostoja Czarnorzecka

PLH 180027

III spotkanie

Zespołu Lokalnej Współpracy

12.04.2021.

on-line



**Fundusze Europejskie**  
Infrastruktura i Środowisko



GENERALNA  
DYREKCJA  
OCHRONY  
ŚRODOWISKA



REGIONALNA  
DYREKCJA  
OCHRONY  
ŚRODOWISKA  
W RZESZOWIE

**Unia Europejska**  
Fundusz Spójności



# Położenie i zasięg

## **Położenie administracyjne:**

województwo podkarpackie

powiat krośnieński

gminy: Korczyna - miejscowości: Czarnorzeki, Krasna, Kombornia, Węglówka,  
Wola Komborska; Wojaszówka - miejscowości: Rzepnik, Bratkówka, Odrzykoń;

powiat strzyżowski

gmina: Strzyżów - miejscowość Wysoka Strzyżowska;

powiat brzozowski

gmina: Jasienica Rosielna - miejscowość Wola Jasienicka;

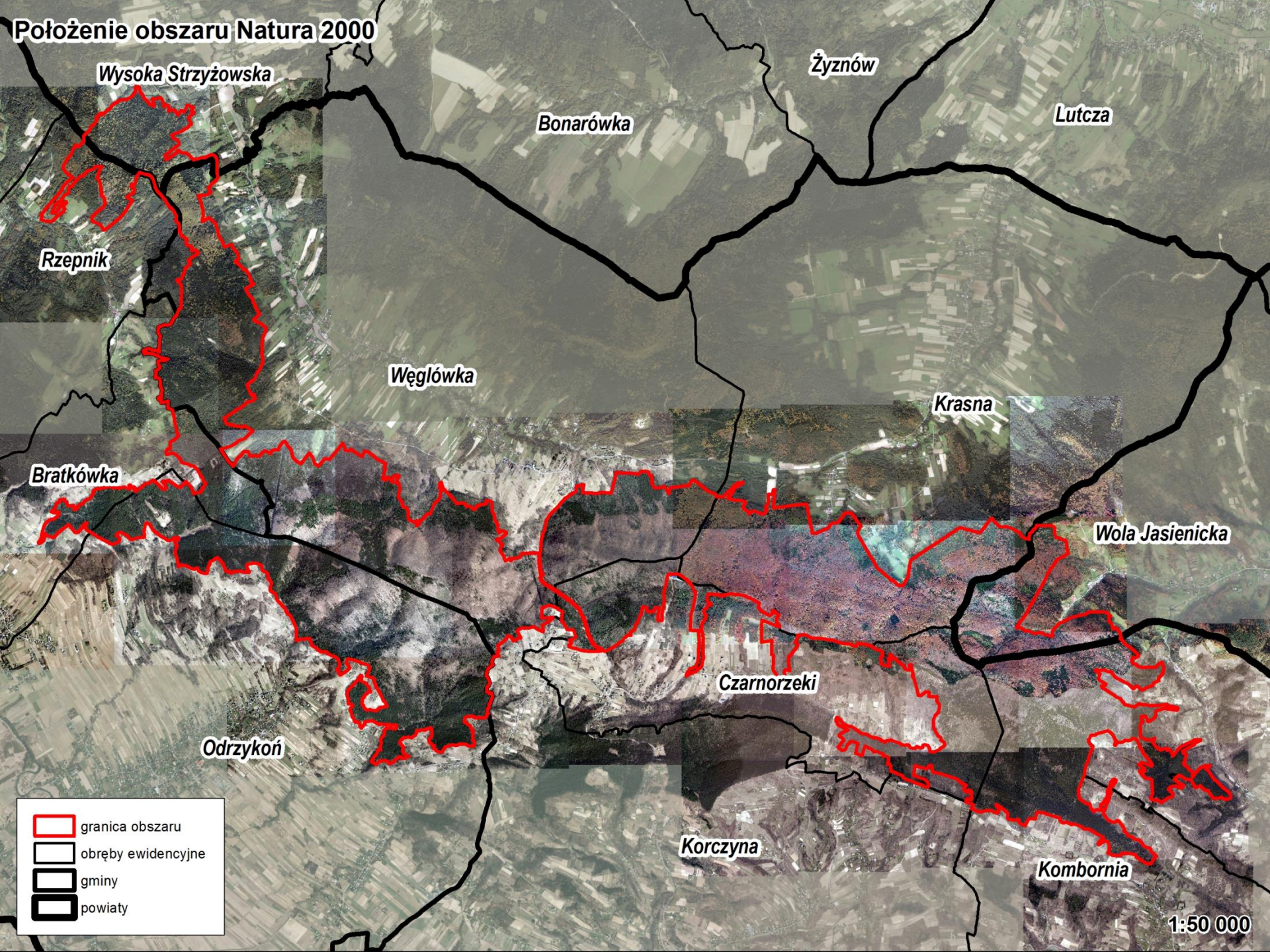
**Powierzchnia:** 1945,60 ha

**Powierzchnia opracowania:** 128,24 ha

**Wysokość npm:** 290 – 585 m npm

**Region biogeograficzny:** kontynentalny

# Położenie obszaru Natura 2000



Wysoka Strzyżowska

Żyżnów

Lutcza

Bonarówka

Rzepnik

Węglówka

Krasna

Bratkówka





Wola Jasienicka

Czarnorzeki

Odrzykoń

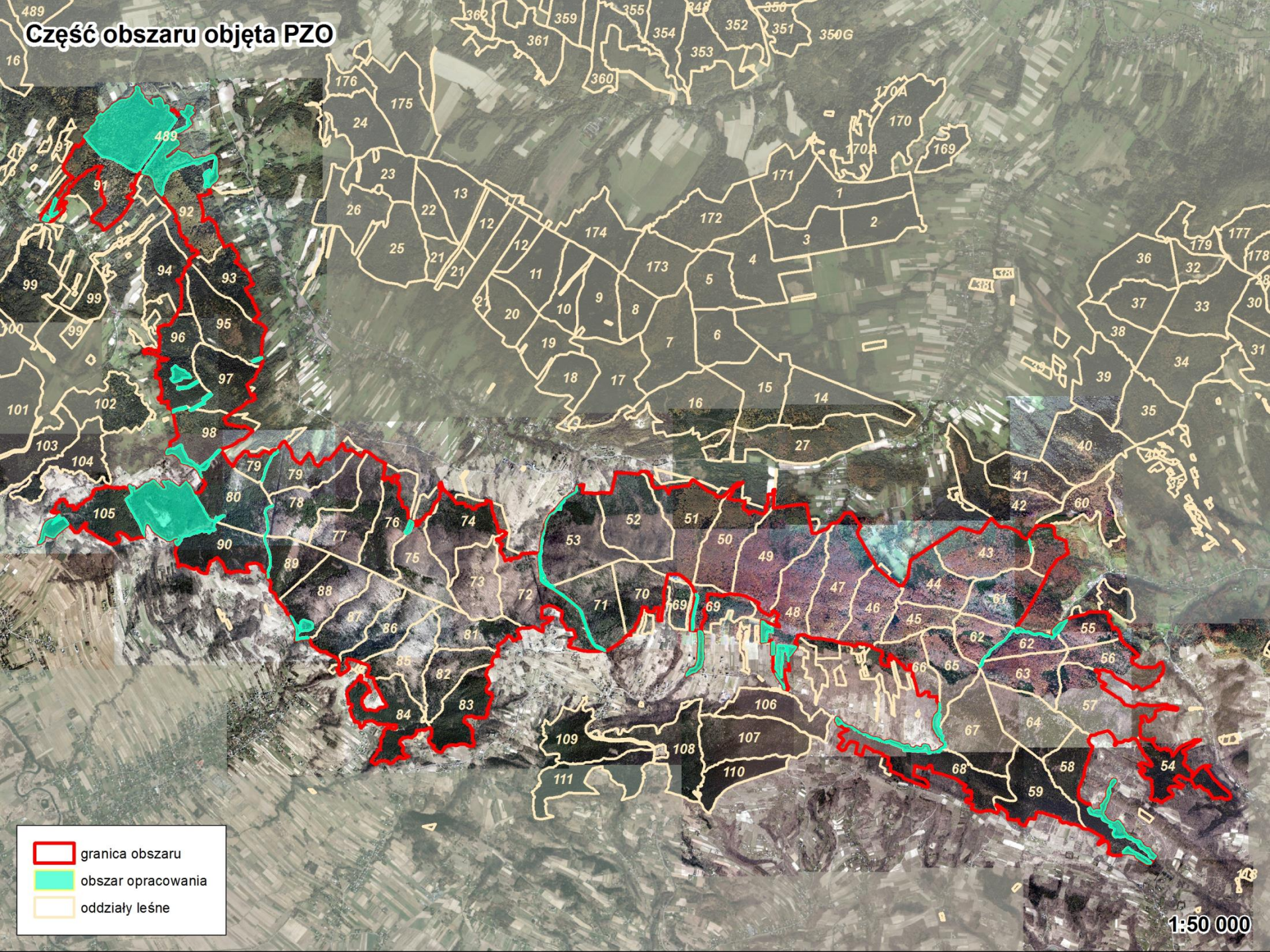
Korczyna


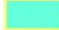

Kombornia

-  granica obszaru
-  obręby ewidencyjne
-  gminy
-  powiaty

1:50 000

# Część obszaru objęta PZO



-  granica obszaru
-  obszar opracowania
-  oddziały leśne



## NATURA 2000 - STANDARDOWY FORMULARZ DANYCH

dla obszarów specjalnej ochrony (OSO),  
proponowanych obszarów mających znaczenie dla Wspólnoty (pOZW),  
obszarów mających znaczenie dla Wspólnoty (OZW) oraz  
specjalnych obszarów ochrony (SOO)

OBSZAR PLH180027

NAZWA  
OBSZARU Ostoja Czarnorzecka

Przedmioty ochrony w obszarze – siedliska (wyniki inwentaryzacji w obszarze objętym PZO):

- 8310 Jaskinie nie udostępnione do zwiedzania – nie stwierdzono;
- 9110 Kwaśne buczyny – 3,23 ha;
- 9130 Żyzne buczyny – 91,87 ha;
- 9170 Grąd subkontynentalny – 2,90 ha;
- 9180 Jaworzyny i lasy klonowo-lipowe na stokach i zboczach – nie stwierdzono;
- 91E0 Łęgi wierzbowe, topolowe, olszowe i jesionowe – 13,98 ha;
- 91P0 Wyżynny jodłowy bór mieszany – nie stwierdzono.



## NATURA 2000 - STANDARDOWY FORMULARZ DANYCH

dla obszarów specjalnej ochrony (OSO),  
proponowanych obszarów mających znaczenie dla Wspólnoty (pOZW),  
obszarów mających znaczenie dla Wspólnoty (OZW) oraz  
specjalnych obszarów ochrony (SOO)

|                  |                     |
|------------------|---------------------|
| OBSZAR           | PLH180027           |
| NAZWA<br>OBSZARU | Ostoja Czarnorzecka |

Przedmioty ochrony w obszarze – siedliska (ocena stanu zachowania):

- 9110 Kwaśne buczyny – FV
- 9130 Żyzne buczyny – U1
- 91E0 Łęgi wierzbowe, topolowe, olszowe i jesionowe – U2
- 9170 Grąd subkontynentalny - FV



## NATURA 2000 - STANDARDOWY FORMULARZ DANYCH

dla obszarów specjalnej ochrony (OSO),  
proponowanych obszarów mających znaczenie dla Wspólnoty (pOZW),  
obszarów mających znaczenie dla Wspólnoty (OZW) oraz  
specjalnych obszarów ochrony (SOO)

|                  |                     |
|------------------|---------------------|
| OBSZAR           | PLH180027           |
| NAZWA<br>OBSZARU | Ostoja Czarnorzecka |

Przedmioty ochrony w obszarze – gatunki (wyniki inwentaryzacji w obszarze objętym PZO):

- 1324 Nocek duży *Myotis myotis* – nie stwierdzono obecności w schronieniu letnim,
- 1193 Kumak górski *Bombina variegata* – potwierdzono występowanie (U1),
- 2001 Traszka karpacka *Triturus montandoni* – nie potwierdzono.

# 1193 Kumak górski *Bombina variegata*

Kumak górski występuje w Polsce niemal wyłącznie w Karpatach wraz z ich pogórzem. Nieliczne stanowiska znajdują się w Sudetach. Ogólnie, północna granica zasięgu kumaka górskiego w Polsce sięga pogórza i kończy się wraz ze spadkiem wysokości nad poziomem morza poniżej 250 m.

Ciało kumaka jest grzbietobrzusznie spłaszczone, kończyny krępe, przednie posiadają cztery place, tylne pięć. Tło grzbietu jest jednolicie szare lub gliniaste. U kumaka górskiego spód srebrzysty z jaskrawymi żółtymi plamami.

Na łądzie kumaki pojawiają się w niewielkich zbiornikach wodnych na pogórzach w połowie kwietnia, natomiast w wyższych partiach później. Preferuje niewielkie, płytkie zbiorniki wodne, jak: stawki, glinianki, rowy przydrożne, stawki osuwiskowe, żwirowiska nadrzeczne, młaki. W górach zasiedla kałuże tworzące się w zagłębieniach terenu, koleiny powstałe na gliniastych drogach leśnych lub śródpolnych w dolinach rzek. Kumaki żywią się głównie bezkręgowcami lądowymi: pająkami, chrząszczami, mrówkami, larwami motyli, pluskwiakami, natomiast kijanki odżywiają się głównie glonami z powierzchni roślin i kamieni.



# Zagrożenia

9110 Kwaśne buczyny

9170 Grąd subkontynentalny

Istniejące:

- Przyjęty sposób gospodarowania, w tym zbyt niski wiek rębności prowadzi do juwenalizacji i ujednoczenia struktury wiekowej drzewostanów.
- Usuwanie martwych i umierających drzew powoduje niedobór martwego drewna i tym samym brak odpowiednich siedlisk dla gatunków zasiedlających martwe drewno.

Potencjalne:

- Poszerzanie zabudowy jednorodzinnej wzdłuż granic obszaru spowoduje wzrost antropopresji.

# Zagrożenia

## 9130 Żyzne buczyny

Istniejące:

- Przyjęty sposób gospodarowania, w tym zbyt niski wiek rębności prowadzi do juwenalizacji i ujednoczenia struktury wiekowej drzewostanów.
- Usuwanie martwych i umierających drzew powoduje niedobór martwego drewna i tym samym brak odpowiednich siedlisk dla gatunków zasiedlających martwe drewno.
- Porzucone śmieci prowadzą do zanieczyszczenia wód i gleby

Potencjalne:

- Poszerzanie zabudowy jednorodzinnej wzdłuż granic obszaru spowoduje wzrost antropopresji.

# Zagrożenia

## 91E0 Łęgi

Istniejące:

- Zbyt intensywne pozyskiwanie drzewostanu olszowego skutkujące eliminacją warstwy drzew zmienia siedlisko w formacje ziołoroślowe
- Poszerzanie istniejącej zabudowy prowadzi do nasilenia niekorzystnych zjawisk związanych z antropopresją, a w skrajnych wypadkach do zniszczenia części siedliska.
- Pozbywanie się śmieci z gospodarstw domowych prowadzi do zanieczyszczenia wód i gleby.
- Wykorzystywanie dolin rzecznych do przejazdu lub zrywki drewna prowadzi do zniszczenia roślinności i naruszenia wierzchnich warstw gleby.
- Ekspansja gatunków zielnych obcego pochodzenia, a skrajnych wypadkach do przekształcenia warstwy zielnej w jednogatunkowe agregacje złożone z gatunku inwazyjnego.
- Ekspansja rodzimych gatunków zielnych, głównie pokrzywy *Urtica dioica*, miejscami także jeżyn *Rubus* sp. prowadzi do ubożenia gatunkowego płatów. Wprowadzanie świerka na siedlisko łągi (pinetyzacja) prowadzi do jego przekształcenia w uprawy/młodniki/drzewostany świerkowe.

# Zagrożenia

## 1193 Kumak górski

Istniejące:

- Wysychanie kałuż i rozlewisk może uniemożliwić zamknięcie cyklu rozwojowego płazów.
- Nagromadzenie martwej materii organicznej może doprowadzić do zarośnięcia zbiornika.
- Drapieżnictwo ogranicza sukces rozrodczy płazów

Potencjalne:

- Próby poprawy stanu drogi (utwardzenie) doprowadzą do zniszczenia stanowiska.

# Zagrożenia

## 1324 Nocek duży

Istniejące:

- W najbliższym sąsiedztwie obiektu znajduje się droga. W trakcie przelotu nad drogą istnieje możliwość kolizji z pojazdami.
- Przymuszczalnie na skutek remontu nastąpiło ograniczenie dostępu nocka dużego do obiektu (nie można wykluczyć, że nieobecność nocka dużego na strychu świątyni ma zupełnie inną przyczynę).
- Poszycie części dachu izolowane jest membraną dachową. Istnieje możliwość zaplątania się stóp nietoperzy we włókna membrany.
- Oświetlenie miejsc wylotu nietoperzy z obiektu i tras przelotu może utrudniać aktywność żerowiskową, opóźnić czas wylotu, doprowadzić do zwiększenia presji ze strony drapieżników. W chwili obecnej zagrożenie jest znikome – reflektor oświetlający świątynię jest zepsuty.

# Zagrożenia

## 1324 Nocek duży

Potencjalne:

- Na skutek ograniczenia areału i fragmentacji terenów leśnych może nastąpić ograniczenie powierzchni żerowisk.
- Może nastąpić zubożenie bazy pokarmowej na skutek stosowania insektycydów lub utrata żerowiska.
- Instalacja na kościele stacji bazowych (BTS) lub systemów łączności bezprzewodowej może pogarszać warunki bytowe nietoperzy.
- Przerwanie bezpiecznych dla nietoperzy tras przelotu na skutek braku nasadzeń zastępczych na miejsce usuwanych drzew i krzewów.
- Zanieczyszczenie światłem może utrudnić możliwości rekolonizacji strychu przez nocka dużego oraz ograniczyć aktywność innych gatunków nietoperzy.
- Drapieżnictwo ze strony kuny, sów, kota domowego.

# Działania ochronne

9110 Kwaśne buczyny, 9130 Żyzne buczyny, 9170 Grąd subkontynentalny:

Uwzględnienie w UPUL zasad zrównoważonej gospodarki leśnej:

- możliwie najszersze stosowanie rębni stopniowych i przerębnych z długim i bardzo długim okresem odnowienia (ok. 40 l.);
- preferowanie odnowienia naturalnego;
- kształtowanie odpowiedniego składu gatunkowego dostosowanego do siedliska.
- usuwanie z drzewostanu w pierwszej kolejności gatunków inwazyjnych – dąb czerwony i niezgodnych z siedliskiem – sosna, modrzew;
- pozostawianie na siedliskach przyrodniczych drzew martwych i zamierających (z wyłączeniem sytuacji klęskowych, zagrożenia stanu zdrowotnego drzewostanów oraz zagrożenia bezpieczeństwa publicznego).
- pozostawianie drzew biocenotycznych;
- pozostawienie do naturalnego rozpadu ok. 5% drzewostanów osiągających wiek rębności lub zaplanowanych do użytkowania rębego.

Zasady te należy wprowadzić do UPUL w trakcie najbliższej zmiany lub aktualizacji.

# Działania ochronne

91E0 łągi:

- Pozostawienie bez użytkowania lub użytkowanie z zachowaniem areału, struktury i składu gatunkowego właściwego dla siedliska.
- Usunięcie gatunków inwazyjnych – rdestowca ostrokończystego i niecierpka gruczołowatego. W przypadku niecierpka zabieg należy wykonać w całym płacie siedliska, zarówno w części znajdującej się na gruntach Skarbu Państwa z zarządzie Nadleśnictwa Kołaczyce jak i na gruntach niepaństwowych.



# Działania ochronne

1193 Kumak górski:

- Oczyszczenie zbiornika wodnego nr 1 z rzęsy wodnej i zarastającego go roślinności zielnej.

# Działania ochronne

1324 Nocek duży:

Dostosowanie obiektu schronienia letniego do potrzeb gatunku:

- zapewnienie wlotów na strych cerkwi w Rzepniku,
- remont poszycia dachu (odeskowanie poszycia dachu)
- ograniczenie zanieczyszczenia światłem (niedopuszczenie do oświetlenia bryły zewnętrznej świątyni lub oświetlenie jej w taki sposób by miejsca wlotów pozostały w cieniu).

# Działania ochronne

9110 Kwaśne buczyny, 9130 Żyzne buczyny,  
9170 Grąd subkontynentalny, 91E0 Łęg oraz  
1193 Kumak górski:

- Monitoring siedliska w oparciu o metodykę PMŚ GIOŚ.

Dwukrotnie, w 4 i 8 roku obowiązywania planu zadań ochronnych (w sezonie wegetacyjnym, maj-wrzesień)

# Działania ochronne

1324 Nocek duży:

- Monitoring siedliska w oparciu o metodykę PMŚ GIOŚ.

Zadanie warunkowe, które należy wykonywać w przypadku pojawienia się kolonii rozrodczej.

- Corocznie dwie kontrole: w pierwszej połowie czerwca i w lipcu. Dodatkowo należy prowadzić nocne obserwacje celem oceny stopnia wykorzystania wlotów dla nietoperzy.

# Wskazania do zmian w dokumentach planistycznych

Analiza zapisów dokumentów planistycznych, z uwzględnieniem wskazówek z II ZLW, nie wykazała rzeczywistych kolizji z celami ochrony obszaru.

# Korekta granicy

Wykonano dosunięcie części granicy obszaru do działek ewidencyjnych i wydzieleń leśnych, celem jej uczynienia.

Na działkach ew./częściach działek ew. zaproponowanych do wyłączenia z obszaru (m.in. 2326, 2314, 2315, 2307/1 w miejscowości Wysoka Strzyżowska, 105/2, 145/2, 153/14, 153/15, 503/2, 503/4, 503/5, 503/8, 504/5 w miejscowości Czarnorzeki), w ramach prac nie zinwentaryzowano siedlisk przyrodniczych/siedlisk gatunków, teren ten nie stanowi strefy buforowej, korytarza ekologicznego oraz nie pełni innych funkcji istotnych z punktu widzenia celów ochrony obszaru.

Należy zaznaczyć że części działek o nr: 105/2, 145/2, 503/2, 503/4, 503/5, 503/8, 504/5 w miejscowości Czarnorzeki, obecnie włączone do obszaru, nie znalazły się w propozycji WZS w Rzeszowie z 2008 roku, nie jest więc jasny powód ich włączenia na późniejszym etapie. Na działce 363/3 w miejscowości Bratkówka siedlisko przyrodnicze zostało zniszczone a teren zagospodarowany, nie ma więc przesłanek by dalej utrzymywać przedmiotową część działki w obszarze.

Obszar posiada również propozycję powiększenia o wzniesienie z rezerwatem „Prządki” i Sokolim Grzbietem. Kompleks ten miał być częścią obszaru wypracowanego przez WZS w Rzeszowie w 2008 roku i prawdopodobnie omyłkowo nie został ujęty w przesłanych do KE granicach.

# Kontakt

Koordynator projektu planu zadań ochronnych  
dla obszaru Ostoja Czarnorzecka

Dominik Wróbel

tel.: 503 765 895

e-mail: [pterido@interia.pl](mailto:pterido@interia.pl)



**Fundusze Europejskie**  
Infrastruktura i Środowisko



GENERALNA  
DYREKCJA  
OCHRONY  
ŚRODOWISKA



REGIONALNA  
DYREKCJA  
OCHRONY  
ŚRODOWISKA  
W RZESZOWIE

**Unia Europejska**  
Fundusz Spójności



# Do konsultacji

<https://korczyna.e-mapa.net/>

<https://wojaszowka.e-mapa.net/>