



DZIENNIK URZĘDOWY

WOJEWÓDZTWA ŁÓDZKIEGO

Łódź, dnia 3 października 2022 r.

Poz. 5332

ZARZĄDZENIE REGIONALNEGO DYREKTORA OCHRONY ŚRODOWISKA W KIELCACH I REGIONALNEGO DYREKTORA OCHRONY ŚRODOWISKA W ŁODZI

z dnia 28 września 2022 r.

zmieniające zarządzenie w sprawie ustanowienia planu zadań ochronnych dla obszaru Natura 2000 Ostoja Przedborska PLH260004

Na podstawie art. 28 ust. 5 i 8 ustawy z dnia 16 kwietnia 2004 r. o ochronie przyrody (Dz. U. z 2022 r. poz. 916 t.j., poz. 1726) zarządza się, co następuje:

§ 1. W zarządzeniu Regionalnego Dyrektora Ochrony Środowiska w Kielcach i Regionalnego Dyrektora Ochrony Środowiska w Łodzi z dnia 29 kwietnia 2014 r. w sprawie ustanowienia planu zadań ochronnych dla obszaru Natura 2000 Ostoja Przedborska PLH260004 (Dz. Urz. Woj. Świętokrzyskiego poz. 1457¹⁾ i Dz. Urz. Woj. Łódzkiego poz. 2015²⁾) wprowadza się następujące zmiany:

- 1) załącznik nr 3 otrzymuje brzmienie określone w załączniku nr 1 do niniejszego zarządzenia;
- 2) załącznik nr 4 otrzymuje brzmienie określone w załączniku nr 2 do niniejszego zarządzenia;
- 3) załącznik nr 5 otrzymuje brzmienie określone w załączniku nr 3 do niniejszego zarządzenia.

§ 2. Zarządzenie wchodzi w życie po upływie 14 dni od dnia ogłoszenia.

Regionalny Dyrektor Ochrony Środowiska w Łodzi

Arkadiusz Malec

Regionalny Dyrektor Ochrony Środowiska
w Kielcach

Aldona Sobolak

¹⁾ Zmiany zarządzenia zostały ogłoszone w Dz. Urz. Woj. Święt. z 2015 r. poz. 258 oraz z 2020 r. poz. 2563.

²⁾ Zmiany zarządzenia zostały ogłoszone w Dz. Urz. Woj. Łódz. z 2015 r. poz. 112 oraz z 2020 r. poz. 3910.

Załącznik nr 1 do Zarządzenia Regionalnego Dyrektora Ochrony Środowiska w Kielcach i Regionalnego Dyrektora Ochrony Środowiska w Łodzi z dnia 28 września 2022 r. zmieniającego zarządzenie w sprawie ustanowienia planu zadań ochronnych dla obszaru Natura 2000 Ostoja Przedborska PLH260004

IDENTYFIKACJA ISTNIEJĄCYCH I POTENCJALNYCH ZAGROŻEŃ DLA ZACHOWANIA WŁAŚCIWEGO STANU

OCHRONY PRZEDMIOTÓW OCHRONY W OBSZARZE NATURA 2000

Lp.	Przedmiot ochrony	Zagrożenia		Opis zagrożenia
		Istniejące	Potencjalne	
1.	6210 Murawy kserotermiczne (<i>Festuco-Brometea</i> i ciepłolubne murawy z <i>Asplenion septentrionalis Festucion pallentis</i>)	A03.03 Zaniechanie / brak koszenia. A04.03 Zarzucenie pasterstwa, brak wypasu. K02.01 Zmiana składu gatunkowego (sukcesja). I02 Problematiczne gatunki rodzime.	G05.07 Niewłaściwie realizowane działania ochronne lub ich brak.	Część płatów jest koszona w ramach ochrony czynnej w rez. Murawy Dobromierskie. Na pozostałych płatach zaniechanie koszenia spowoduje szybkie zarośnięcie przez gatunki drzewiaste (dereń świdwa, tarnina, sosna, jałowiec). Wszystkie płaty są bardzo zagrożone ekspansją derenia świdwa i tarniny, które można uznać za problematyczne gatunki rodzime.
2.	6510 Niżowe i górskie świeże łąki użytkowane ekstensywnie (<i>Arrhenatherion elatioris</i>)	A03.03 Zaniechanie / brak koszenia. A04.03 Zarzucenie pasterstwa, brak wypasu.	K02.01 Zmiana składu gatunkowego (sukcesja). A03.03 – Zaniechanie / brak koszenia; A08 - Podsiewanie wysokoproduktywnymi mieszkami traw; A03.01 - Intensywne koszenie/intensyfikacja; A02.03 - Usuwanie trawy pod grunty orne	Zagrożeniem jest zaniechanie użytkowania prowadzące do rozpoczęcia sukcesji wtórnej i wkraczania drzew. Zagrożeniem potencjalnym może być brak użytkowania kośnego, w miejscach obecnie użytkowanych, co może prowadzić do nadmiernego odkładania materii organicznej, rozprzestrzeniania się ekspansywnych rodzimych gatunków zielnych oraz drzew i krzewów, Stanowisko otaczają intensywnie

				użytkowane łąki świeże. Istnieje ryzyko, że gospodarka łąkarska na tym fragmencie również zostanie zintensyfikowana. Kolejne zagrożenie potencjalne to podsiewanie mieszankami wysokoprodukcyjnych traw, co prowadzi do ustępowania gatunków typowych dla siedliska. Może też w przyszłości dojść do zamiany użytków zielonych na grunty orne
3.	*7110 Torfowiska wysokie z roślinnością torfotwórczą (żywe)	I01. Obce gatunki inwazyjne J03.01. Zmniejszenie lub utrata określonych cech siedliska K02.01 Zmiana składu gatunkowego (sukcesja).	M01.02. Susze i zmniejszenie opadów J02.01 Zasypywanie terenu, melioracje i osuszanie – ogólnie.	Zagrożeniem jest sukcesja w kierunku borów bagiennych, ponadto obecność gatunku inwazyjnego <i>Erechtites hiercifolia</i> , a także niski udział gatunków charakterystycznych oraz zły stopień uwodnienia. Do zagrożeń potencjalnych należą melioracje odwadniające, w tym obecność rowów oraz zmiany klimatyczne wywołane efektem cieplarnianym powodujące wysychanie siedlisk wilgotnych i zależnych od wód.
4.	7140 Torfowiska przejściowe i trzęsawiska (przeważnie z roślinnością z <i>Schuechzerio-Caricetea</i>)	C01.03. Wydobywanie torfu I01 Obce gatunki inwazyjne I02. Problematiczne gatunki rodzime J02.01.02 Osuszanie terenów morskich, ujściowych i bagiennych J03.01. Zmniejszenie lub utrata określonych cech siedliska K02.01 Zmiana składu gatunkowego (sukcesja).	M01.02. Susze i zmniejszenie opadów G05.01 Wydeptywanie, nadmierne użytkowanie. J02.01 Zasypywanie terenu, melioracje i osuszanie – ogólnie.	Zagrożeniem dla wszystkich płatów jest powolna naturalna sukcesja powodująca wkraczanie i wzrost gatunków drzewiastych (głównie sosny) a także melioracje odwadniające, niski udział gatunków charakterystycznych, zły stopień uwodnienia, zarastanie powierzchni przez trzęślicę modrą <i>Molinia caerulea</i> oraz występowanie obcych

				gatunków inwazyjnych (<i>erechites jastrzębcowaty</i> <i>Erechtites hieracifolia</i>). Zagrożeniem potencjalnym jest zmiana stosunków wodnych, szczególnie odwadnianie. Zaśmiecanie i wydeptywanie przez ludność (zbieraczy żurawiny, wędkarze). Wpływ mogą mieć zmiany klimatyczne wywołane efektem cieplarnianym powodujące wysychanie siedlisk wilgotnych i zależnych od wód.
5.	7150 Obniżenia na podłożu torfowym z roślinnością ze związku <i>Rhynchosporion</i>	C01.03 Wydobywanie torfu I01 Obce gatunki inwazyjne I02 Problematiczne gatunki rodzime K02.01 Zmiana składu gatunkowego (sukcesja). J02.01 Zasypywanie terenu, melioracje i osuszanie – ogólnie.	C01.03 Wydobywanie torfu. J01 Pożary i gaszenie pożarów. J02.01. Zasypywanie terenu, melioracje i osuszanie ogólnie M01.02. Susze i zmniejszenie opadów	Zagrożeniem jest powolna naturalna sukcesja powodująca zanikanie powierzchni nagiego torfu. Ponadto wydobywanie torfu (również ciężkim sprzętem), występowanie pojedynczych okazów gatunków inwazyjnych (<i>erechites jastrzębcowaty</i> <i>Erechtites hieracifolia</i>). Zaznacza się znaczny udział gatunków ekspansywnych np. wrzosu zwyczajnego <i>Calluna vulgaris</i> . Istotnym zagrożeniem jest także zmiana stanu uwilgotnienia siedliska. W ostatnich latach zaznacza się stały, wzrostowy trend temperatury średniej, wzrost długości i częstotliwości okresów upalnych i suchych, spadek opadów skutkujący sezonowym obniżeniem poziomu wód w siedliskach.
6.	9110 Kwaśne buczyny (<i>Luzulo-Fagetum</i>)	B02.04 Usuwanie martwych i umierających drzew. J03.01 Zmniejszenie lub utrata określonych cech siedliska.	X Brak zagrożeń i nacisków.	Zagrożenia (mała ilość martwego drewna, niewłaściwy skład drzewostanu) są skutkiem dawnej gospodarki leśnej i mogą się

				utrzymywać przy braku modyfikacji metod gospodarowania.
7.	9130 Żyzne buczyny (<i>Dentario glandulosae-Fagenion</i> , <i>Galio odorati-Fagenion</i>)	B02.04 Usuwanie martwych i zamierających drzew. J03.01 Zmniejszenie lub utrata określonych cech siedliska.	X Brak zagrożeń i nacisków.	Zagrożenia (mała ilość martwego drewna, niewłaściwy skład drzewostanu) są skutkiem dawnej gospodarki leśnej i mogą się utrzymywać przy braku modyfikacji metod gospodarowania.
8.	9170 Grąd środkowoeuropejski i subkontynentalny (<i>Galio-Carpinetum</i> , <i>Tilio-Carpinetum</i>)	J03.01 Zmniejszenie lub utrata określonych cech siedliska. B02.04 Usuwanie martwych i zamierających drzew.	X Brak zagrożeń i nacisków.	Zagrożenia wynikające m.in. z usuwania dużej ilości drzew martwych są skutkiem dawnej gospodarki leśnej i mogą się utrzymywać przy braku modyfikacji metod gospodarowania.
9.	*91D0 Bory i lasy bagienne (<i>Vaccinio uliginosi Betuletum pubescentis</i> , <i>Vaccinio uliginosi Pinetum</i> , <i>Pino mugo-Sphagnetum</i> , <i>Sphagno girgensohnii-Piceetum</i>) i brzożowo-sosnowe bagienne lasy borealne	B02.02 Wycinka lasu / wycinka, usunięcie wszystkich drzew B02.04 Usuwanie martwych i umierających drzew J02.01.02 Osuszanie terenów morskich, ujściowych i bagiennych K02.01 Zmiana składu gatunkowego (sukcesja) M01.02 Susze i zmniejszenie opadów E03.01 Pozbywanie się odpadów z gospodarstw domowych / obiektów rekreacyjnych I02 Problematyczne gatunki rodzime	I01 Obce gatunki inwazyjne J02.01 Zasypywanie terenu, melioracje i osuszanie – ogólnie	Do zagrożeń istniejących można zaliczyć użytkowanie gospodarcze związane z pozyskaniem drewna, co doprowadziło do uszczerplenia zasobów martwego drewna. Występują płyty z uproszczoną strukturą wiekową. Negatywnie na siedlisko oddziałuje infrastruktura melioracyjna w sąsiedztwie płatów siedliska (rowy odwadniające). W efekcie przesuszenia następuje sukcesja w kierunku suchszych facji borów. Na płyty wkraczają gatunki siedlisk żyzniejszych, tj. kruszyna pospolita <i>Frangula alnus</i> , trzęślica modra <i>Molinia caerulea</i> , brzozy <i>Betula</i> sp., jeżyny <i>Rubus</i> sp. Coraz częściej występujące długotrwałe okresy susz (brak opadów atmosferycznych) przyspieszając proces wysychania

				siedliska i sukcesji w kierunku innych fitocenoz leśnych. W obrębie płatu składowane są odpady gospodarstw domowych. Ekspansja borówki czarnej <i>Vaccinium myrtillus</i> ogranicza rozwój taksonów typowych dla siedliska. Do zagrożeń potencjalnych zaliczyć można wkraczanie gatunków obcych w przyszłości oraz zasypywanie terenu lub prowadzenie działań związanych z melioracją i osuszaniem tych tereów.
10.	*91E0 Łęgi wierzbowe, topolowe, olszowe i jesionowe (<i>Salicetum albobfragilis</i> , <i>Populetum albae</i> , <i>Alnenion glutinoso-incanae</i>) i olsy źródliskowe	J03.01 Zmniejszenie lub utrata określonych cech siedliska. B02.04 Usuwanie martwych i umierających drzew. E03.01 Pozbywanie się odpadów z gospodarstw domowych. I01 Obce gatunki inwazyjne. I02 Problematiczne gatunki rodzime J02.01 Zasypywanie terenu, melioracje i osuszanie – ogólnie. J02.01.02 Osuszanie terenów morskich, ujściowych i bagiennych M01.02 Susze i zmniejszenie opadów	B02.02 Wycinka lasu. J02.01.02 Osuszanie terenów morskich, ujściowych i bagiennych	Zagrożenia (uproszczona struktura gatunków i wiekowa, usuwanie drzew martwych) są skutkiem dawnej gospodarki leśnej i mogą się utrzymywać przy braku modyfikacji metod gospodarowania. W jednym płacie występuje gatunek obcy rdest sachaliński. Istnieje także problem zaśmiecania siedliska. Do zagrożeń istniejących można również zaliczyć ekspansję jeżyny popielicy <i>Rubus caesius agg.</i> , pokrzywy <i>Urtica dioica</i> oraz sitowia leśnego <i>Scirpus sylvaticus</i> . Występują zaburzenia uwodnienia ze względu na sąsiedztwo infrastruktury melioracyjnej np. rowów odwadniających. Coraz częściej występujące długotrwałe okresy susz (brak opadów atmosferycznych) przyspieszają proces wysychania siedliska i sukcesji w kierunku innych fitocenoz leśnych Zagrożenie potencjalne: zręby

				zupełne oraz ryzyko przesuszenia płatów.
11.	91F0 Łęgowe lasy dębowo-wiązowojesionowe (<i>Ficario-Ulmetum</i>)	U Nieznane zagrożenie lub nacisk.	U Nieznane zagrożenie lub nacisk.	Brak wystarczającej wiedzy nt. siedliska przyrodniczego.
12.	*91I0 Ciepłolubne dąbrowy (<i>Quercetalia pubescenti-petraeae</i>)	U Nieznane zagrożenie lub nacisk.	U Nieznane zagrożenie lub nacisk.	Brak wystarczającej wiedzy nt. siedliska przyrodniczego.
13.	91P0 Wyżynny jodłowy bór mieszany (<i>Abietetum polonicum</i>)	B02 Gospodarka leśna i plantacyjna i użytkowanie lasów i plantacji. B02.02 Wycinka lasu B02.04 Usuwanie martwych i umierających drzew. I01 Obce gatunki inwazyjne	B02.02 Wycinka lasu	Zagrożenia są skutkiem dawnej gospodarki leśnej i mogą się utrzymywać przy braku modyfikacji metod gospodarowania. Najistotniejszym problemem jest usuwanie drzew martwych. Do zagrożeń istniejących można też zaliczyć wycinanie lasu oraz obecność gatunków inwazyjnych. Zagrożeniem potencjalnym jest dalsza wycinka lasu.
14.	1060 Czerwończyk nieparek <i>Lycaena dispar</i>	K02.01 Zmiana składu gatunkowego (sukcesja) A03.03 Zaniechanie/brak koszenia M1.02 Susze i zmniejszenie opadów	A02.03; Usuwanie trawy pod grunty orne. A03.01 Intensywne koszenie lub intensyfikacja K02.01 Zmiana składu gatunkowego (sukcesja). J01.01 Wypalanie łąk. J02.01 Zasypywanie terenu, melioracje i osuszanie - ogólnie	Zagrożeniem istniejącym jest brak ekstensywnego użytkowania powodujący zadarnienie przez trawy i zarastanie przez drzewa, co w konsekwencji powoduje zanik rośliny żywicielskiej. Powoduje to także rozpoczęcie procesu sukcesji. Zbiorowisko uboższe i przekształca się w fitocenozę z dominacją traw i krzewów. Kolejne zagrożenie to

			M1.02 Susze i zmniejszenie opadów	<p>zmiany klimatyczne w skali globalnej – niedobory wody powodują zanikanie odpowiednich siedlisk. Potencjalnym zagrożeniem jest zmiana użytkowania gruntów lub intensyfikacja rolnictwa. Zagrożeniem potencjalnym jest także zaniechanie użytkowania w miejscach gdzie obecnie prowadzona jest działalność rolnicza, co może prowadzić do sukcesji biocenotycznej i zaniku siedliska gatunku. Należy także przeciwdziałać przypadkom nielegalnego wypalania łąk. Natomiast przyszłe zmiany warunków wodnych, w tym melioracje mogą doprowadzić do zabagnienia lub wysuszenia terenu. Zmiany klimatyczne w skali globalnej mogą powodować niedobory wody co w efekcie doprowadzi do zanikania odpowiednich siedlisk.</p>
15.	4030 Szlaczkoń szafraniec <i>Colias myrmidone</i>	U Nieznane zagrożenie lub nacisk.	U Nieznane zagrożenie lub nacisk.	Brak wystarczającej wiedzy nt. gatunku, występuje siedlisko z roślinami żywicielskimi, natomiast nie stwierdzono osobników gatunku.
16.	1188 Kumak nizinny <i>Bombina bombina</i>	D01.02 Drogi, autostrady; F01.01 Intensywna hodowla ryb I02 Problematyczne gatunki rodzime J02.01 Zasypywanie terenu, melioracje i osuszanie – ogólnie K02.01 Zmiana składu gatunkowego (sukcesja)	J02.05 Modyfikowanie funkcjonowania wód – ogólnie. I02 Problematyczne gatunki rodzime	Do zagrożeń istniejących należy przebudowa i zarybianie stawów, spadek poziomu wód, postępująca sukcesja roślinności torfowiskowej, śmiertelność powodowana rozjeżdżaniem płazów na drodze. Zagrożeniem potencjalnym są wahania poziomu wód w okresie rozrodczym. Wprowadzenie rybostanu (ryby drapieżne, np.

				szczupak, okoń) zwiększą presję drapieżniczą, a w efekcie może prowadzić do obniżenia lub brak sukcesu rozrodczego kumaka.
17.	1337 Bóbr europejski <i>Castor fiber</i>	X Brak zagrożeń i nacisków.	G05.04 Wandalizm: Rozbieranie tam i żeremi. F03.02.02 Chwywanie, trucie, kłusownictwo.	Aktualnie gatunek nie zagrożony.
18.	1355 Wydra <i>Lutra lutra</i>	X Brak zagrożeń i nacisków.	H.01 Zanieczyszczenie wód powierzchniowych. F03.02.02 Chwywanie, trucie, kłusownictwo.	Aktualnie gatunek nie zagrożony.
19.	1323 Nocek Bechsteina <i>Myotis bechsteinii</i>	U Nieznane zagrożenie lub nacisk.	U Nieznane zagrożenie lub nacisk.	Brak wystarczającej wiedzy nt. gatunku, w trakcie badań nie zostały odnalezione zimowiska i miejsca dogodna dla kolonii rozrodzej

Załącznik nr 2 do Zarządzenia Regionalnego Dyrektora Ochrony Środowiska w Kielcach i Regionalnego Dyrektora Ochrony Środowiska w Łodzi z dnia 28 września 2022 r. zmieniającego zarządzenie w sprawie ustanowienia planu zadań ochronnych dla obszaru Natura 2000 Ostoja Przedborska PLH260004

CELE DZIAŁAŃ OCHRONNYCH

Lp.	Przedmiot ochrony	Cele działań ochronnych	
1.	6210 Murawy kserotermiczne (<i>Festuco-Brometea</i> i ciepłolubne murawy z <i>Asplenion septentrionalis</i> <i>Festucion pallentis</i>)	Powierzchnia siedliska	Utrzymanie siedliska na powierzchni około 6 ha. Powierzchnia siedliska wynika z dokumentacji planu ochrony rezerwatu przyrody Murawy Dobromierskie.
		Gatunki charakterystyczne	Utrzymanie oceny wskaźnika na FV na 8 stanowiskach** tj. występuje co najmniej 6 gatunków roślin naczyniowych spośród wymienionych gatunków charakterystycznych.
		Obce gatunki inwazyjne	Utrzymanie oceny wskaźnika na FV na 8 stanowiskach** tj. brak gatunków inwazyjnych.
		Rodzime gatunki ekspansywne roślin zielnych	Utrzymanie oceny wskaźnika na FV na 8 stanowiskach** tj. brak lub ewentualnie 1 gatunek występujący pojedynczo.
		Ekspansja krzewów i podrostu drzew	Utrzymanie oceny wskaźnika na FV na 5 stanowiskach** tj. brak lub niewielkie pokrycie drzew i krzewów poniżej 10% oraz utrzymanie oceny wskaźnika U1 na 3 stanowiskach** tj. pokrycie drzew i krzewów od 10 do 25 % powierzchni (krzewy nie tworzą zwartych zarośli).
		Liczba gatunków storczykowatych	Wskaźnik nie brany pod uwagę ponieważ płaty siedliska w obszarze znajdują się poza zasięgiem występowania muraw ze storczykami.
		Zachowanie strefy ekotonowej	Utrzymanie oceny wskaźnika FV na 1 stanowisku** tj. murawy przechodzą stopniowo w inne naturalne i półnaturalne zbiorowiska oraz utrzymanie oceny wskaźnika U1 na 7 stanowiskach** tj. murawa częściowo graniczy ze zbiorowiskami

			antropogenicznymi lub też brak stopniowego przejścia do innych zbiorowisk naturalnych i półnaturalnych.
2.	6510 Nizowe i górskie świeże łąki użytkowane ekstensywnie (<i>Arrhenatherion elatioris</i>)	Powierzchnia siedliska	Utrzymanie siedliska na powierzchni około 26,90 ha. Powierzchnia siedliska wynika z uzupełnienia stanu wiedzy do planu zadań ochronnych.
Struktura przestrzenna płatów siedliska		Utrzymanie oceny wskaźnika FV na 7 stanowiskach** tj. brak fragmentacji bądź fragmentacja nieznaczna.	
Gatunki charakterystyczne		Utrzymanie oceny wskaźnika na FV na 6 stanowiskach** tj. więcej niż 4 gatunki charakterystyczne oraz utrzymanie oceny wskaźnika U1 na 1 stanowisku** tj. 3-4 gatunki charakterystyczne.	
Gatunki dominujące		Utrzymanie oceny wskaźnika FV na 7 stanowiskach **tj. brak gatunków dominujących lub status dominanta osiągają gatunki charakterystyczne dla siedliska.	
Obce gatunki inwazyjne		Utrzymanie oceny wskaźnika FV na 7 stanowiskach** tj. brak lub pojedyncze osobniki o niskim stopniu inwazyjności, nie zagrażające różnorodności biologicznej.	
Gatunki ekspansywne roślin zielnych		Utrzymanie oceny wskaźnika FV na 7 stanowiskach** tj. brak gatunków silnie ekspansywnych i łączne pokrycie gatunków ekspansywnych <20%.	
Ekspansja krzewów i podrostu drzew		Utrzymanie oceny wskaźnika FV na 7 stanowiskach** tj. łączne pokrycie na transekcie < 1%.	
Wojłok (martwa materia organiczna)		Utrzymanie oceny wskaźnika FV na 7 stanowiskach** tj. poniżej 2 cm.	
3.	*7110 Torfowiska wysokie z roślinnością torfotwórczą (żywe)	Powierzchnia siedliska	Utrzymanie siedliska na powierzchni około 0,15 ha Powierzchnia siedliska wynika z uzupełnienia stanu wiedzy do planu zadań ochronnych.
Gatunki charakterystyczne		Utrzymanie oceny wskaźnika U1 na 1 stanowisku** tj. występują co najmniej 2 gatunki torfowców i 2 gatunki roślin naczyniowych spośród wymienionych gatunków charakterystycznych.	
Pokrycie i struktura gatunkowa torfowców		Utrzymanie oceny wskaźnika na FV na 1	

			stanowisku** tj. całkowite pokrycie torfowców - ponad 50%, gatunki torfowców zajmują oraz pośrednie zajmują łącznie ponad 40% całkowitej powierzchni zajmowanej przez wszystkie gatunki torfowców.
		Obce gatunki inwazyjne	Utrzymanie oceny wskaźnika na U2 na 1 stanowisku** tj. gatunki inwazyjne zajmują powyżej 5% powierzchni. Odnotowano obecność <i>Erechtites jastrzębcowatego</i> <i>Erechtites hieracifolia</i> . Brak możliwości poprawy w trakcie obowiązywania dokumentu.
		Rodzime gatunki ekspansywne roślin zielnych	Utrzymanie oceny wskaźnika na FV na 1 stanowisku** tj. brak gatunków ekspansywnych.
		Odpowiednie uwodnienie	Utrzymanie oceny wskaźnika U2 na 1 stanowisku tj. poziom wody mierzony w piezometrze więcej niż 30 cm poniżej powierzchni torfowiska. Brak możliwości poprawy w trakcie obowiązywania dokumentu.
		Struktura powierzchni torfowiska (obecność kęp i dolinek kęp)	Utrzymanie oceny wskaźnika FV na 1 stanowisku** tj. dobrze wykształcony mszar kępkowo-dolinkowy, gdzie w rejonie kęp (najczęściej wyniesionych więcej niż 10 cm w stosunku do dolinek) występują licznie torfowce, mech płonnik <i>Polytrichum</i> z dość dużym udziałem krzewinek oraz innych roślin naczyniowych, natomiast dolinki zajęte przez różne gatunki torfowców oraz rośliny naczyniowe.
		Pozyskanie torfu	Utrzymanie oceny wskaźnika na FV na 1 stanowisku** tj. brak pozyskania torfu obecnie, jeżeli w przeszłości (powyżej 30 lat) to na niewielką skalę (do 5% torfowiska), słabo zauważalne w terenie ślady pozyskiwania w przeszłości.
		Melioracje odwadniające	Utrzymanie oceny wskaźnika na FV na 1 stanowisku ** tj. brak sieci rowów i kanałów melioracyjnych oraz innych elementów infrastruktury melioracyjnej odwadniających torfowisko bądź infrastruktura melioracyjna w wystarczającym stopniu

			zneutralizowana na skutek podjętych działań ochronnych (zasypywanie rowów, budowa zastawek itp.).
		Obecność krzewów i drzew	Poprawa oceny wskaźnika z U2 do U1 na 1 stanowisku** tj. pokrycie drzew 10-30%, krzewów 30-50%.
4.	7140 Torfowiska przejściowe i trzęsawiska (przeważnie z roślinnością z <i>Schuechzerio-Caricetea</i>)	Powierzchnia siedliska	Utrzymanie siedliska na powierzchni około 26,50 ha. Powierzchnia siedliska wynika z uzupełnienia stanu wiedzy do planu zadań ochronnych.
		Procent powierzchni zajęty przez siedlisko w transekcie	Utrzymanie oceny wskaźnika FV na 3 stanowiskach** tj. 80-100%, utrzymanie oceny wskaźnika U1 na 8 stanowiskach** tj. 50-80% oraz utrzymanie oceny wskaźnika U2 na 3 stanowiskach** tj. poniżej 50%. Brak możliwości poprawy w trakcie obowiązywania dokumentu.
		Gatunki charakterystyczne	Utrzymanie oceny wskaźnika na FV na 7 stanowiskach** tj. powyżej 6 gatunków charakterystycznych lub mniej, lecz pokrycie gatunków charakterystycznych na transekcie powyżej 50 % oraz utrzymanie oceny wskaźnika U1 na 7 stanowiskach** 4-6 gatunków charakterystycznych lub mniej, lecz pokrycie na transekcie 20-50%.
		Gatunki dominujące	Utrzymanie oceny wskaźnika FV na 9 stanowiskach** tj. dominują gatunki charakterystyczne dla siedliska lub brak dominanta, lecz przeważnie gatunki charakterystyczne oraz utrzymanie oceny wskaźnika U1 na 5 stanowiskach** tj. brak wyraźnych dominatów udziału gatunków charakterystycznych dla siedliska 7140 i innych mniej więcej równych.
		Pokrycie i struktura gatunkowa mchów	Utrzymanie oceny wskaźnika na FV na 8 stanowiskach** tj. całkowite pokrycie mchów ponad 50% i mchy i torfowce zajmują łącznie ponad 50 % całkowitej powierzchni porośniętej przez wszystkie gatunki mchów, utrzymanie oceny wskaźnika U1 na 4 stanowiskach** tj. całkowite pokrycie mchów przedziale 20-50% lub całkowite pokrycie mchów

			ponad 50 %, ale mchy i torfowce zajmują łącznie poniżej 50 % całkowitej powierzchni porośniętej przez wszystkie gatunków mchów oraz utrzymanie oceny wskaźnika z U2 na 2 stanowiskach ** tj. całkowite pokrycie mchów poniżej 20%. Brak możliwości poprawy w trakcie obowiązywania dokumentu.
		Obce gatunki inwazyjne	Utrzymanie oceny wskaźnika na FV na 13 stanowiskach** tj. brak gatunków inwazyjnych oraz utrzymanie oceny wskaźnika U1 na 1 stanowisku** tj. gatunki inwazyjne zajmują do 5% powierzchni.
		Gatunki ekspansywne roślin zielnych	Utrzymanie oceny wskaźnika na FV na 6 stanowiskach** tj. brak gatunków ekspansywnych lub są pojedyncze, oraz poprawa oceny wskaźnika z U1 8 stanowiskach** tj. gatunki te zajmują do 5 % powierzchni.
		Obecność krzewów i podrostu drzew	Utrzymanie oceny wskaźnika FV na 3 stanowiskach**tj. brak lub pojedyncze, utrzymanie oceny wskaźnika U1 na 8 stanowiskach tj. udział mniejszy niż 15% oraz utrzymanie oceny wskaźnika na U2 na 3 stanowiskach** tj. udział większy niż 15%. Brak możliwości poprawy w trakcie obowiązywania dokumentu.
		Stopień uwodnienia	Utrzymanie oceny wskaźnika FV na 3 stanowiskach** tj. poziom wody mierzony w piezometrze powyżej, równo lub do 10 cm poniżej powierzchni torfowiska, woda widoczna zawsze przynajmniej do wysokości podeszwy, utrzymanie oceny wskaźnika U1 na 4 stanowiskach** tj. poziom wody mierzony w piezometrze 10-20 cm poniżej powierzchni torfowiska oraz utrzymanie oceny wskaźnika z U2 na 7 stanowiskach** tj. poziom wody mierzony w piezometrze – więcej niż 20 cm poniżej powierzchni torfowiska. Brak możliwości poprawy w trakcie obowiązywania dokumentu.
		Pozyskanie torfu	Utrzymanie oceny wskaźnika FV na 13

			stanowiskach** tj. brak pozyskania torfu, jeżeli był pozyskiwany w przeszłości (powyżej 30 lat), to na niewielką skalę (do 5% torfowiska), słabo zauważalne w terenie ślady pozyskiwania w przeszłości oraz utrzymanie oceny wskaźnika U1 na 1 stanowisku tj. torf pozyskiwany w przeszłości na znacznie większą skalę (powyżej 5% powierzchni torfowiska), wyraźnie widoczne ślady eksploatacji, obecnie brak pozyskiwania lub sporadycznie i na bardzo małą skalę.
		Melioracje odwadniające	Utrzymanie oceny wskaźnika FV na 5 stanowiskach** tj. brak sieci rowów i kanałów melioracyjnych oraz innych elementów infrastruktury melioracyjnej odwadniających torfowisko bądź infrastruktura melioracyjna w wystarczającym stopniu „zneutralizowana” na skutek podjętych działań ochronnych, utrzymanie oceny wskaźnika U1 na 7 stanowiskach ** tj. sieci rowów melioracyjnych oraz innych elementów infrastruktury w niewielkim stopniu oddziałuje na warunki wodne torfowiska z uwagi na brak konserwacji, częściowe uszkodzenie oraz naturalne zarastanie rowów oraz utrzymanie oceny wskaźnika na U2 2 stanowiskach** tj. istniejąca infrastruktura melioracyjna wyraźnie pogarsza warunki wodne torfowiska. Brak możliwości poprawy w trakcie obowiązywania dokumentu.
5.	7150 Obniżenia na podłożu torfowym z roślinnością ze związku <i>Rhynchosporion</i>	Powierzchnia siedliska	Utrzymanie siedliska na powierzchni około 16 ha Powierzchnia siedliska wynika z uzupełnienia stanu wiedzy do planu zadań ochronnych.
		Struktura przestrzenna płatów siedliska	Utrzymanie oceny wskaźnika FV ma 1 stanowisku** tj. siedlisko zajmuje duże powierzchnie, tworząc rozległe płaty (powyżej 50 m ²).
		Gatunki charakterystyczne	Utrzymanie oceny wskaźnika FV na 1 stanowisku** tj. powyżej 3 gatunków charakterystycznych, lub pokrycie gatunków charakterystycznych na transekcje (w płatach) powyżej 50%.

	Gatunki dominujące	Utrzymanie oceny wskaźnika U2 na 1 stanowisku** tj. dominują gatunki, które nie są zaliczane do charakterystycznych dla siedliska.
	Odsłonięty torf	Utrzymanie oceny wskaźnika na FV na 1 stanowisku** tj. powyżej 50 % siedliska zajmuje odsłonięty torf.
	Pokrycie mszaków	Utrzymanie oceny wskaźnika U1 na 1 stanowisku** tj. całkowite pokrycie mszaków w przedziale 20-50%.
	Obce gatunki inwazyjne	Utrzymanie oceny wskaźnika na U1 tj. gatunki inwazyjne zajmują do 5% powierzchni - odnotowano obecność <i>erechitesa</i> jastrzębcowatego <i>Erechtites hieracifolia</i> .
	Gatunki ekspansywne roślin zielnych	Poprawa oceny wskaźnika z U2 na U1 tj. gatunki ekspansywne zajmują do 5 % powierzchni.
	Obecność krzewów i podrostu drzew	Poprawa oceny wskaźnika z U2 na U1 tj. udział drzew i krzewów mniejszy niż 10%.
	Stopień uwodnienia	Utrzymanie oceny wskaźnika U2 na 1 stanowisku** tj. poziom wody mierzony w piezometrze – ponad 10 cm powyżej lub więcej niż 20 cm poniżej powierzchni torfowiska.
	Pozyskanie torfu	Utrzymanie oceny wskaźnika U2 na 1 stanowisku** tj. pozyskanie torfu na dużą skalę przez miejscową ludność. Brak możliwości poprawy w trakcie obowiązywania dokumentu.
	Melioracje odwadniające	Utrzymanie oceny wskaźnika U1 na 1 stanowisku** tj. sieci rowów melioracyjnych oraz innych elementów infrastruktury w niewielkim stopniu oddziałuje na warunki wodne torfowiska z uwagi na brak konserwacji, częściowe uszkodzenie oraz naturalne zarastanie rowów bądź tej podejmowane działania ochronne.
	Geneza siedliska	Utrzymanie oceny wskaźnika U2 na 1 stanowisku** tj. siedlisko powstało w wyniku działalności człowieka (na potorfach lub innych miejscach sztucznie pozbawionych roślinności).

6.	9110 Kwaśne buczyny (<i>Luzulo-Fagetum</i>)	Powierzchnia siedliska	Utrzymanie siedliska na powierzchni około 16,90 ha Powierzchnia siedliska wynika z dokumentacji planu zadań ochronnych.
		Charakterystyczna kombinacja florystyczna	Utrzymanie oceny wskaźnika na U1 na 11 stanowiskach** tj. kombinacja florystyczna zniekształcona w stosunku do typowej dla siedliska w danym regionie – nietypowo zubożała z udziałem gatunków synantropijnych lub nitrofilnych < 5% pokrycia.
		Skład drzewostanu	Utrzymanie oceny wskaźnika FV na 1 stanowisku** tj. drzewostan jedno lub wielkogatunkowy z dominującym udziałem buka (zwykle więcej niż 50%) bez gatunków obcych ekologicznie i/lub geograficznie oraz utrzymanie oceny wskaźnika U1 na 10 stanowiskach** tj. drzewostan o zaburzonych stosunkach ilościowych, jednak z udziałem gatunków mogących występować w siedlisku (np. sosna, świerk w buczynach niżowych do 20%).
		Wiek drzewostanu (udział starodrzewu)	Utrzymanie oceny wskaźnika U1 na 11 stanowiskach** tj. poniżej 10% udział drzew starszych niż 100 lat, ale powyżej 50% udział drzew starszych niż 50 lat.
		Naturalne odnowienie drzewostanu	Utrzymanie oceny wskaźnika U1 na 11 stanowiskach** tj. występują, lecz mało intensywnie, słabo reagujące na luki i prześwietlenia lub na działania gospodarcze mające spowodować odnowienie, część powierzchni o odpowiednich do rozwoju młodego pokolenia warunkach świetlnych pozostaje bez odnowienia.
		Gatunki obce w drzewostanie	Utrzymanie oceny wskaźnika FV na 11 stanowiskach** tj. poniżej 5% udziału powierzchniowego tj. najwyżej miejscami lub pojedynczo i nie odnawiające się.
		Martwe drewno grubowymiarowe	Utrzymanie oceny wskaźnika U2 na 11 stanowiskach** tj. poniżej 10 szt./ha. Brak możliwości poprawy w trakcie obowiązywania dokumentu.

		Inne zniekształcenia runa i gleby związane z pozyskaniem drewna	Utrzymanie oceny wskaźnika FV na 11 stanowiskach ** tj. brak zniekształceń.
7.	9130 Żyzne buczyny (<i>Dentario glandulosae-Fagenion</i> , <i>Galio odorati-Fagenion</i>)	Powierzchnia siedliska	Utrzymanie siedliska na powierzchni około 35,45 ha. Powierzchnia siedliska wynika z dokumentacji do planu zadań ochronnych.
		Charakterystyczna kombinacja florystyczna	Utrzymanie oceny wskaźnika U1 na 1 stanowisku** tj. kombinacja florystyczna zniekształcona w stosunku do typowej wykształcającej się lokalnie w naturalnych buczynach, budowana jest cięż przez gatunki typowe dla buczyn lecz wyraźnie z zaznaczoną obecnością gatunków obcych ekologicznie.
		Skład drzewostanu	Utrzymanie oceny wskaźnika U1 na 1 stanowisku** tj. gatunki obce ekologicznie buczynom stanowią od 15% do 55% drzewostanu lub nawet przy braku gatunków obcych ekologicznie, drzewostan zdominowany przez gatunki zwykłe w buczynach stanowiące tylko domieszkę.
		Wiek drzewostanu (udział starodrzewu)	Utrzymanie oceny wskaźnika U1 na 1 stanowisku** tj. poniżej 10% udziału drzew starszych niż 100 lat, ale powyżej 50% udziału drzew starszych niż 50 lat.
		Naturalne odnowienie drzewostanu	Utrzymanie oceny wskaźnika U1 na 1 stanowisku** tj. obecne, lecz mało o mało intensywne, słabo reagujące na luki i prześwietlenia, lub na działania gospodarcze mające sprowokować odnowienie, część powierzchni o odpowiednich do rozwoju młodego pokolenia warunkach świetlnych pozostaje bez odnowienia.
		Gatunki obce w drzewostanie	Utrzymanie oceny wskaźnika FV na 1 stanowisku** tj. poniżej 5%, najwyżej i miejscami lub pojedynczo i nie odnawiające się.
		Martwe drewno grubowymiarowe	Utrzymanie oceny wskaźnika U1 na 1 stanowisku** tj. poniżej 3-5 szt./ha.
		Inne zniekształcenia runa i gleby związane z pozyskaniem drewna	Utrzymanie oceny wskaźnika FV na 1 stanowisku** tj. brak uszkodzeń runa.
8.	9170 Grąd środkowoeuropejski i subkontynentalny (<i>Galio-Carpinetum</i> , <i>Tilio-Carpinetum</i>)	Powierzchnia siedliska	Utrzymanie siedliska na powierzchni około 18 ha. Powierzchnia siedliska wynika z dokumentacji do

			planu zadań ochronnych.
		Charakterystyczna kombinacja florystyczna	Utrzymanie oceny wskaźnika FV na 1 stanowisku** tj. typowa właściwa dla siedliska przyrodniczego oraz utrzymanie oceny wskaźnika U1 na 1 stanowisku ** tj. zniekształcona w stosunku do typowej dla siedlisk w danym regionie.
		Ekspansywne gatunki rodzime w runie	Utrzymanie oceny wskaźnika FV na 2 stanowiskach** tj. brak gatunków ekspansywnych lub pojedyncze okazy gatunków nitrofilnych w runie.
		Ekspansywne gatunki obce w podszycie i runie	Utrzymanie oceny wskaźnika FV na 2 stanowiskach** tj. brak gatunków obcych w podszycie i runie.
		Gatunki obce w drzewostanie	Utrzymanie oceny wskaźnika FV na 2 stanowiskach** tj. poniżej 1% i nie odnawiające się.
		Inne zniekształcenia	Utrzymanie oceny wskaźnika FV na 2 stanowiskach** tj. brak zniekształceń.
		Martwe drewno	Utrzymanie oceny wskaźnika U1 na 1 stanowisku** tj. od 10 do 20 m ³ /ha oraz utrzymanie oceny wskaźnika U2 na 1 stanowisku** tj. poniżej 10 m ³ /ha. Brak możliwości poprawy w trakcie obowiązywania dokumentu.
		Martwe drewno wielkowymiarowe	Utrzymanie oceny wskaźnika U1 na 1 stanowisku** tj. od 3 do 5 szt./ha oraz utrzymanie oceny wskaźnika U2 na 1 stanowisku** tj. poniżej 3 szt./ha. Brak możliwości poprawy w trakcie obowiązywania dokumentu.
		Naturalne odnowienie drzewostanu	Utrzymanie oceny wskaźnika FV na 2 stanowiskach** tj. obfite, w lukach i prześwietleniach, brak pod okapem drzewostanu, ślady zgryzania nieliczne.
		Struktura pionowa i przestrzenna roślinności	Utrzymanie oceny wskaźnika FV na 2 stanowiskach tj. zróżnicowana powyżej 50% powierzchni pokryte przez zwarty drzewostan, jednak obecne luki i prześwietlenia.
		Wiek drzewostanu	Utrzymanie oceny wskaźnika FV na 1 stanowisku** tj. powyżej 10% udział drzew starszych niż 100 lat oraz utrzymanie oceny wskaźnika U1 na 1 stanowisku** tj.

			poniżej 10% udziału drzew starszych niż 100 lat, ale powyżej 50% udziału drzew starszych niż 50 lat.
9.	* 91D0 Bory i lasy bagienne (<i>Vaccinio uliginosi-Betuletum pubescentis</i> , <i>Vaccinio uliginosi-Pinetum</i> , <i>Pino mugo-Sphagnetum</i> , <i>Sphagno girgensohnii-Piceetum</i>)* i brzoźowo-sosnowe bagienne lasy borealne	Powierzchnia siedliska	Utrzymanie siedliska na powierzchni około 115 ha Powierzchnia siedliska z dokumentacji do planu zadań ochronnych.
		Gatunki charakterystyczne	Utrzymanie oceny wskaźnika FV na 5 stanowiskach** tj. obecnych powyżej 60% listy gatunków charakterystycznych, utrzymanie oceny wskaźnika U1 na 2 stanowiskach** tj. obecnych od 30 do 60% z listy gatunków charakterystycznych oraz utrzymanie oceny wskaźnika U2 na 2 stanowiskach** tj. obecnych poniżej 30% z listy gatunków charakterystycznych. Brak możliwości poprawy w trakcie obowiązywania dokumentu.
		Gatunki dominujące	Utrzymanie oceny wskaźnika FV na 2 stanowiskach** tj. we wszystkich warstwach dominują gatunki, które dominują w „naturalnym” zbiorowisku roślinnym a stosunki ilościowe ich dominacji są naturalne, utrzymanie oceny wskaźnika U1 na 1 stanowisku** tj. we wszystkich warstwach dominują te gatunki, które dominują w „naturalnym” zbiorowisku roślinnym, ale zachwiane stosunki ilościowe oraz utrzymanie oceny wskaźnika U2 na 6 stanowiskach** tj. w jednej lub więcej warstw dominuje gatunek inny niż zwykle w naturalnym zbiorowisku roślinnym. Brak możliwości poprawy w trakcie obowiązywania dokumentu.
		Inwazyjne gatunki obce w runie	Utrzymanie oceny wskaźnika FV na 6 stanowiskach** tj. brak gatunków obcych, utrzymanie oceny wskaźnika U1 na 3 stanowiskach** tj. obecny najwyżej 1 gatunek, nieliczny, sporadycznie.
		Rodzime gatunki ekspansywne roślin zielnych	Utrzymanie oceny wskaźnika na FV na 1 stanowisku** tj. brak gatunków ekspansywnych, utrzymanie oceny wskaźnika U1 na 2 stanowiskach** tj. obecne lecz najwyżej 1 gatunek nie bardzo silnie ekspansywny oraz utrzymanie oceny wskaźnika U2 na 6 stanowiskach** tj. więcej niż 1 gatunek lub 1

			gatunek, ale silnie ekspansywny. Brak możliwości poprawy w trakcie obowiązywania dokumentu.
		Uwodnienie	Utrzymanie oceny wskaźnika U1 na 2 stanowiskach** tj. nieco przesuszone oraz utrzymanie oceny wskaźnika U2 na 7 stanowiskach** tj. silnie przesuszone. Brak możliwości poprawy w trakcie obowiązywania dokumentu.
		Wiek drzewostanu	Utrzymanie oceny wskaźnika FV na 2 stanowiskach** tj. powyżej 20% udział objętości drzew starszych niż 100 lat, utrzymanie oceny wskaźnika na U1 na 6 stanowiskach** tj. poniżej 20% udział drzew starszych niż 100 lat, ale 50% udział drzew starszych niż 50 lat oraz utrzymanie oceny wskaźnika U2 na 1 stanowisku** tj. poniżej 20% udziału drzew starszych niż 100 lat i poniżej 50% udział drzew starszych niż 50 lat. Brak możliwości poprawy w trakcie obowiązywania dokumentu.
		Gatunki obce geograficznie w drzewostanie	Utrzymanie oceny wskaźnika FV na 9 stanowiskach** tj. poniżej 1% i nie odnawiające się.
		Gatunki obce ekologicznie w drzewostanie	Utrzymanie oceny wskaźnika FV na 9 stanowiskach tj. poniżej 10%.
		Martwe drewno leżące lub stojące >3m długości i 30 cm grubości	Utrzymanie oceny wskaźnika FV na 4 stanowiskach** tj. powyżej 3 szt/ha oraz utrzymanie oceny wskaźnika U2 na 5 stanowiskach** tj. poniżej 1 szt/ha. Brak możliwości poprawy w trakcie obowiązywania dokumentu.
		Naturalne odnowienie drzewostanu	Utrzymanie oceny wskaźnika FV na 4 stanowiskach** tj. występuje, obficie oraz utrzymanie oceny wskaźnika U1 na 5 stanowiskach** tj. występuje, ale pojedynczo.
		Występowanie mchów i torfowców	Utrzymanie oceny wskaźnika FV na 1 stanowisku** tj. mchy i torfowce dominują w runie, normalne zróżnicowanie gatunkowe, utrzymanie oceny wskaźnika U1 na 5 stanowiskach** tj. obniżone pokrycie mchów i torfowców albo ich różnorodność gatunkowa oraz utrzymanie oceny wskaźnika U2 na 3

			stanowiskach** tj. brak lub niskie pokrycie. Brak możliwości poprawy w trakcie obowiązywania dokumentu.
		Występowanie charakterystycznych krzewinek	Utrzymanie oceny wskaźnika FV na 2 stanowiskach** tj. charakterystyczne krzewinki występują z normalną obfitością, utrzymanie oceny wskaźnika U1 na 5 stanowiskach** tj. występują skąpo oraz utrzymanie oceny wskaźnika U2 na 3 stanowiskach** tj. zupełny brak charakterystycznych krzewinek. Brak możliwości poprawy w trakcie obowiązywania dokumentu.
		Pionowa struktura roślinności	Utrzymanie oceny wskaźnika FV na 3 stanowiskach** tj. struktura naturalna, zróżnicowana oraz utrzymanie oceny wskaźnika U1 na 6 stanowiskach** tj. antropogenicznie zmieniona, lecz zróżnicowana.
		Zniszczenie runa i gleby związane z pozyskiwaniem drewna	Utrzymanie oceny wskaźnika FV na 9 stanowiskach** tj. brak zniszczeń.
		Inne zniekształcenia	Utrzymanie oceny wskaźnika FV na 9 stanowiskach** tj. brak zniekształceń.
10.	* 91E0 Łęgi wierzbowe, topolowe, olszowe i jesionowe (<i>Salicetum albo-fragilis</i> , <i>Populetum albae</i> , <i>Alnenion glutinoso-incanae</i>) i olsy źródłiskowe	Powierzchnia siedliska	Utrzymanie siedliska na powierzchni około 293 ha Powierzchnia siedliska wynika z uzupełnienia stanu wiedzy do planu zadań ochronnych.
		Gatunki charakterystyczne	Utrzymanie oceny wskaźnika FV na 12 stanowiskach** tj. kombinacja florystyczna typowa dla łągu, utrzymanie oceny wskaźnika U1 na 7 stanowiskach** tj. kombinacja florystyczna zubożona, lecz oparta na gatunkach typowych dla łągu.
		Gatunki dominujące	Utrzymanie oceny wskaźnika FV na 12 stanowiskach** tj. we wszystkich warstwach dominują gatunki typowe dla siedliska, przy czym są naturalne stosunki ilościowe, utrzymanie oceny wskaźnika U1 na 6 stanowiskach** tj. we wszystkich warstwach dominują gatunki typowe dla siedliska, przy czym są zaburzone relacje ilościowe oraz utrzymanie oceny wskaźnika U2 na 1 stanowisku** tj. w jednej lub więcej warstw dominuje gatunek obcy lub naturalnego zbiorowiska roślinnego.

			Brak możliwości poprawy w trakcie obowiązywania dokumentu.
		Gatunki obce geograficznie w drzewostanie	Utrzymanie oceny wskaźnika FV na 19 stanowiskach** tj. gatunki obce geograficznie zajmują poniżej 1% i nie odnawiające się.
		Inwazyjne gatunki obce w podszytcie i runie	Utrzymanie oceny wskaźnika FV na 16 stanowiskach** tj. obecny najwyżej 1 gatunek, nieliczny – sporadyczny, utrzymanie oceny wskaźnika U1 na 2 stanowiskach ** tj. więcej niż 1 gatunek, lub 1 gatunek jeśli liczny, oraz utrzymanie oceny wskaźnika U2 na 1 stanowisku** tj. facjalna dominacja gatunku obcego. Brak możliwości poprawy w trakcie obowiązywania dokumentu.
		Ekspansywne gatunki rodzime (apofity) w runie	Utrzymanie oceny wskaźnika FV na 13 stanowiskach** tj. apofity nie są bardzo silnie ekspansywnie, utrzymanie oceny wskaźnika U1 na 4 stanowiskach** tj. są silnie ekspansywnie, lecz nie ograniczające różnorodności runa oraz utrzymanie oceny wskaźnika U2 na 2 stanowiskach** tj. występują facjalnie, dominują w sposób ograniczający różnorodność runa. Brak możliwości poprawy w trakcie obowiązywania dokumentu.
		Martwe drewno (łączne zasoby)	Utrzymanie oceny wskaźnika FV na 1 stanowisku** tj. zasoby martwego drewna powyżej 20m ³ /ha, utrzymanie oceny wskaźnika U1 na 4 stanowiskach** tj. pomiędzy 10 a 20 m ³ /ha oraz utrzymanie oceny wskaźnika U2 na 14 stanowiskach** tj. poniżej 10 m ³ /ha. Brak możliwości poprawy w trakcie obowiązywania dokumentu.
		Martwe drewno wielowymiarowe	Utrzymanie oceny wskaźnika FV na 3 stanowiskach** tj. powyżej 5 szt./ha, utrzymanie oceny wskaźnika U1 na 6 stanowiskach** tj. od 3 do 5 szt./ha oraz utrzymanie oceny wskaźnika U2 na 10 stanowiskach** tj. poniżej 3 szt./ha. Brak możliwości poprawy w trakcie obowiązywania dokumentu.
		Naturalność koryta rzecznoego	Utrzymanie oceny wskaźnika FV na 3

			<p>stanowiskach** tj. brak regulacji lub ciek zupełnie zrenaturalizowany po dawniejszej regulacji, utrzymanie oceny wskaźnika U1 na 2 stanowiskach** tj. regulacja wykonana metodami „miękkimi” z zachowaniem cech hydromorfologicznych cieku naturalnego, utrzymanie oceny wskaźnika U2 na 3 stanowiskach** tj. regulacja zmieniająca rytm zalewów lub regulacja zupełnie zmieniająca linię cieku, istnienie urządzeń piętrzących reżim cieku; Brak możliwości poprawy w trakcie obowiązywania dokumentu</p> <p>Natomiast dla 11 stanowisk** wskaźnik nie oceniany z uwagi na brak bezpośredniego połączenia z ciekami wodnym.</p>
		Reżim wodny	<p>Utrzymanie oceny wskaźnika FV na 7 stanowiskach** tj. dynamika zalewów i przewodnienie podłoża normalne z punktu widzenia odpowiedniego ekosystemu, utrzymanie oceny wskaźnika U1 na 8 stanowiskach** tj. dynamika zalewów i przewodnienie podłoża obniżone w stosunku do normalnego oraz utrzymanie oceny wskaźnika U2 na 4 stanowiskach** tj. zupełny brak zalewów lub zupełnie przesuszone siedlisko. Brak możliwości poprawy w trakcie obowiązywania dokumentu.</p>
		Wiek drzewostanu	<p>Utrzymanie oceny wskaźnika FV na 5 stanowiskach** tj. powyżej 20% udział objętość drzew starszych niż 100 lat, utrzymanie oceny wskaźnika U1 na 8 stanowiskach** tj. poniżej 20% udziału drzew starszych niż 100 lat, ale powyżej 50% udział drzew starszych niż 50 lat oraz utrzymanie oceny wskaźnika U2 na 6 stanowiskach** tj. poniżej 20% udział drzew starszych niż 100 lat i poniżej 50% udziału drzew starszych niż 50 lat. Brak możliwości poprawy w trakcie obowiązywania dokumentu.</p>
		Pionowa struktura roślinności	<p>Utrzymanie oceny wskaźnika FV na 10 stanowiskach** tj. struktura naturalna, zróżnicowana,</p>

			utrzymanie oceny wskaźnika U1 na 6 stanowiskach** tj. antropogenicznie zmieniona struktura, lecz zróżnicowana oraz utrzymanie oceny wskaźnika U2 na 3 stanowiskach** tj. antropogenicznie ujednolicona. Brak możliwości poprawy w trakcie obowiązywania dokumentu.
		Naturalne odnowienie drzewostanu	Utrzymanie oceny wskaźnika FV na 13 stanowiskach** tj. występuje obficie, utrzymanie oceny wskaźnika U1 na 5 stanowiskach** tj. występuje, lecz pojedyncze oraz utrzymanie oceny wskaźnika U2 na 1 stanowisku ** tj. brak odnowienia. Brak możliwości poprawy w trakcie obowiązywania dokumentu.
		Zniszczenie runa i gleby związane z pozyskaniem drewna	Utrzymanie oceny wskaźnika FV na 16 stanowiskach** tj. brak zniszczeń, utrzymanie oceny wskaźnika U1 na 1 stanowisku** tj. nieliczne ślady, naruszenia zajmują poniżej 1% powierzchni terenu i liczby drzew oraz poprawa oceny wskaźnika z U2 na U1 na 2 stanowiskach**.
		Inne zniekształcenia	Utrzymanie oceny wskaźnika FV na 19 stanowiskach** tj. brak zniekształceń.
11.	91F0 Łęgowe lasy dębowo-wiązowo-jesionowe (<i>Ficario-Ulmetum</i>)	Weryfikacja występowania siedliska przyrodniczego w obszarze.	
12.	*91I0 Ciepłolubne dąbrowy (<i>Quercetalia pubescenti-petraeae</i>)	Weryfikacja występowania siedliska przyrodniczego w obszarze.	
13.	91P0 Wyżynny jodłowy bór mieszany (<i>Abietetum polonicum</i>)	Powierzchnia siedliska	Utrzymanie siedliska na powierzchni około 27,95 ha Powierzchnia siedliska wynika z dokumentacji do planu zadań ochronnych.
		Charakterystyczna kombinacja florystyczna	Utrzymanie oceny wskaźnika FV na 4 stanowiskach** tj. kombinacja florystyczna typowa właściwa, utrzymanie oceny wskaźnika U1 na 3 stanowiskach** tj. zubożona w stosunku do typowej.
		Obce gatunki inwazyjne	Utrzymanie oceny wskaźnika FV na 7 stanowiskach** tj. brak gatunków inwazyjnych lub występują sporadycznie, o łącznym pokryciu nie

			przekraczającym 1 %.
	Rodzime gatunki ekspansywne roślin zielnych		Utrzymanie oceny wskaźnika FV na 7 stanowiskach** tj. gatunków ekspansywnych brak lub występują gatunki spoza listy gatunków składających się na typową kombinację florystyczną – z pokryciem poniżej 25%.
	Obecność martwego drewna		Utrzymanie oceny wskaźnika U1 na 1 stanowisku** tj. odpowiada jakościowo strukturze drzewostanu a ilościowo są pomiędzy 3% a 10% zasobności drzewostanu oraz utrzymanie oceny U2 na 6 stanowiskach** tj. zasoby martwego drewna mniejsze ni 3% zasobności drzewostanu. Brak możliwości poprawy w trakcie obowiązywania dokumentu.
	Wiek drzewostanu		Utrzymanie oceny wskaźnika FV na 5 stanowiskach** tj. powyżej 20% udział objętości drzew starszych niż 100 lat, utrzymanie oceny wskaźnika U1 na 1 stanowisku** tj. poniżej 20% udział drzew starszych niż 100 lat, ale powyżej 50% udział drzew starszych niż 50 lat oraz utrzymanie oceny wskaźnika U2 na 1 stanowisku** tj. poniżej 20% udział drzew starszych niż 100 lat, poniżej 50% udział drzew starszych niż 50 lat. Brak możliwości poprawy w trakcie obowiązywania dokumentu.
	Gatunki obce w drzewostanie		Utrzymanie oceny wskaźnika FV na 6 stanowiskach** tj. brak gatunków obcych oraz utrzymanie oceny wskaźnika U1 na 1 stanowisku ** tj. występują gatunki spoza listy gatunków składających się na typową kombinację florystyczną –występują z pokryciem 5-10%.
	Naturalne odnowienia jodły		Utrzymanie oceny wskaźnika FV na 7 stanowiskach** tj. występuje odnowienie jodły osiągając zwarcie powyżej 5%.

		Naturalne odnowienia buka	Utrzymanie oceny wskaźnika FV na 5 stanowiskach** tj. występuje odnowienie buka osiągając zwarcie poniżej 25%, utrzymanie oceny wskaźnika U1 na 1 stanowisku** tj. występuje osiągając zwarcie 25-50% oraz utrzymanie oceny wskaźnika U2 na 1 stanowisku** tj. powyżej 50% lub też brak odnowienia buka.
		Obecność nasadzeń drzew	Utrzymanie oceny wskaźnika FV na 7 stanowiskach** tj. brak nasadzeń lub są zgodne z typowym składem florystycznym dla boru jodłowego.
		Zniszczenia runa i gleby związane z pozyskaniem drewna	Utrzymanie oceny wskaźnika FV na 7 stanowiskach** tj. brak zniszczeń runa i gleby związane z pozyskaniem drewna.
		Zniszczenia drzewostanów np. na skutek wiatrołomów lub gradacji owadów	Utrzymanie oceny wskaźnika FV na 7 stanowiskach** tj. brak lub sporadyczne, poniżej 3% zasobności drzewostanu.
14.	1060 Czerwończyk nieparek <i>Lycaena dispar</i>	Utrzymanie siedliska gatunku	Utrzymanie siedliska gatunku na powierzchni 706 ha.
		Obecność gatunku	Utrzymanie 2 stanowisk gatunku w obszarze
		Siedlisko (baza pokarmowa, rodzaj środowiska, rośliny nektarodajne)	Utrzymanie obecnej oceny parametru U1 na 2 stanowiskach.
15.	4030 Szlaczkoń szafraniec <i>Colias myrmidone</i>	Weryfikacja występowania gatunku w obszarze. Stwierdzone zostały potencjalne siedliska.	
16.	1188 Kumak nizinny <i>Bombina bombina</i>	Utrzymanie siedliska gatunku	Zachowanie min. 3 stanowisk gatunku w obszarze przy uwzględnieniu naturalnych procesów.
		Udział szuwaru w powierzchni zbiornika	Utrzymanie oceny wskaźnika FV na 3 stanowiskach** tj. powyżej 25% oraz poprawa/utrzymanie oceny wskaźnika U1 na 2 stanowiskach** tj. w przedziale od 10 do 25%.
		Wysokość roślinności szuwarowej	Utrzymanie oceny wskaźnika FV na 3 stanowiskach** tj. obecność szuwaru o wysokości 1 m lub niższego oraz poprawa/utrzymanie oceny wskaźnika U1 na FV na 2 stanowiskach**.
		Roślinność zanurzona i pływająca (bez	Utrzymanie oceny wskaźnika FV na 4 stanowiskach**

		szuwaru)	tj. bardzo liczna o pionowych pędach oraz utrzymanie oceny wskaźnika z U1 na 1 stanowisku** kępkowa i nieliczna lub liczna, ale nie o pionowych pędach.
		Nachylenie brzegów zbiornika	Utrzymanie oceny wskaźnika FV na 4 stanowiskach** tj. łagodne nachylenie oraz poprawa oceny wskaźnika z U1 na FV na 1 stanowisku.
		Zacienienie zbiornika	Utrzymanie oceny wskaźnika FV na 3 stanowiskach** tj. poniżej 50% powierzchni zbiornika zacienione.
		Obecność płycizn	Utrzymanie oceny wskaźnika FV na 4 stanowiskach** tj. obecne oraz poprawa oceny wskaźnika U1 na FV na 1 stanowisku**
		Obecność ryb	Utrzymanie oceny wskaźnika FV na 1 stanowisku** tj. brak ryb oraz utrzymanie oceny wskaźnika U1 na 4 stanowiskach** tj. obecne ryby.
		Bariery wokół brzegu zbiornika	Utrzymanie oceny wskaźnika FV na 3 stanowiskach** tj. obecność wokół poniżej 5% brzegów palisadek lub innych barier.
		Zabudowa otoczenia zbiornika	Utrzymanie oceny wskaźnika FV na 4 stanowiskach** tj. brak jakiegokolwiek zabudowy oraz utrzymanie oceny wskaźnika U1 na 1 stanowisku **tj. zabudowa wiejska (ekstensywna).
		Inne zbiorniki wodne w promieniu 500 m	Utrzymanie oceny wskaźnika FV na 3 stanowiskach**tj. obecny co najmniej 1 zbiorni wody stojącej.
		Droga asfaltowa	Utrzymanie oceny wskaźnika FV na 4 stanowiskach** tj. brak drogi asfaltowej oraz utrzymanie oceny wskaźnika U1 na 1 stanowisku** tj. obecność drogi asfaltowej jednopasmowej.
17.	1337 Bóbr europejski <i>Castor fiber</i>	Stan populacji (udział pozytywnych stwierdzeń gatunku, indeks populacyjny, roczny wskaźnik trendu populacji, zagęszczenie rodzin)	Utrzymanie oceny parametru populacja na FV na stanowisku tj. rzecze Czarnej.
		Stan siedliska (baza pokarmowa, udział siedliska kluczowego dla gatunku, charakter strefy brzegowej, stopień	Utrzymanie oceny parametru na FV na stanowisku tj. rzecze Czarnej.

		antropopresji)	
		Stan populacji (udział pozytywnych stwierdzeń gatunku, indeks populacyjny, roczny wskaźnik trendu populacji, zagęszczenie populacji)	Utrzymanie oceny parametru populacja na FV na stanowisku tj. rzece Czarnej.
		Stan siedliska (baza pokarmowa, udział siedliska kluczowego dla gatunku, charakter strefy brzegowej, stopień antropopresji)	Utrzymanie oceny parametru na FV na stanowisku tj. rzece Czarnej.
18.	1323 Nocek Bechsteina <i>Myotis bechsteinii</i>	Weryfikacja występowania gatunku w obszarze.	

* Parametry/wskaźniki stanu ochrony, odrębne dla każdego siedliska lub gatunku zostały oparte na podstawie wskaźników stanu zachowania zawartych w metodyce monitoringu, o którym mowa w art. 112 ust. 2 ustawy o ochronie przyrody, i raportów o których mowa w art. 38 tej ustawy. ** Stanowiska zgodnie z dokumentacją projektu planu zadań ochronnych, dokumentacjami dot. uzupełnienia stanu wiedzy dla danych gatunków oraz projektem planu ochrony dla rezerwatu przyrody Murawy Dobromierskie

Załącznik nr 3 do Zarządzenia Regionalnego Dyrektora Ochrony Środowiska w Kielcach i Regionalnego Dyrektora Ochrony Środowiska w Łodzi z dnia 28 września 2022 r. zmieniającego zarządzenie w sprawie ustanowienia planu zadań ochronnych dla obszaru Natura 2000 Ostoja Przedborska PLH260004

DZIAŁANIA OCHRONNE ZE WSKAZANIEM PODMIOTÓW ODPOWIEDZIALNYCH ZA ICH WYKONANIE

I OBSZARÓW ICH WDRAŻANIA

Przedmiot ochrony	Działania ochronne					
	Nr i nazwa	Zakres prac	Miejsce realizacji	Termin wykonania	Podmiot odpowiedzialny za wykonanie	
6210 Murawy kserotermiczne (<i>Festuco-Brometea</i> i ciepłolubne murawy z <i>Asplenion septentrionalis Festucion pallentis</i>)	Nr	Działania związane z utrzymaniem lub modyfikacją metod gospodarowania				
	B2	Zachowanie siedliska przyrodniczego stanowiącego przedmiot ochrony (działanie obligatoryjne ¹).	Ekstensywne użytkowanie kośne, kośno-pastwiskowe, pastwiskowe.	Rezerwat przyrody Murawy Dobromierskie Gmina Kluczewsko Obręb Dobromierz: 514, 541, 544.	Działanie coroczne.	Właściciel lub wykonujący prawa właścicielskie.
	Nr	Działania związane z ochroną czynną				
	A1	Karczowanie (usuwanie) drzew i krzewów z wywiezieniem biomasy (działanie fakultatywne ²).	Wycinka przy lub poniżej szyi korzeniowej. Sukcesywnie po około 30% powierzchni na rok, na najbardziej zarośniętych powierzchniach siedliska od 16 października do końca lutego.	Rezerwat przyrody Murawy Dobromierskie Gmina Kluczewsko Obręb Dobromierz: 514, 541, 544.	Wykonywać do czasu odsłonięcia powierzchni.	Sprawujący nadzór nad obszarem Natura 2000. lub wykonujący prawa właścicielskie na podstawie porozumienia

						zawartego z organem sprawującym nadzór nad obszarem Natura 2000.
	A2	Koszenie (działanie fakultatywne ²⁾).	Zabieg koszenia (w przypadku braku możliwości wypasu) przeprowadzać od środka na zewnątrz powierzchni na min. 30% powierzchni rocznie w terminie od 15 sierpnia do 30 października, co rok na różnych powierzchniach. Koszenie na wysokości 10-15 cm lub prowadzić użytkowanie zgodnie z wymogami pakietu rolnośrodowiskowego, ukierunkowanego na ochronę siedliska 6210.	Działki ewidencyjne jak wyżej.	Działanie coroczne.	Sprawujący nadzór nad obszarem Natura 2000. lub wykonujący prawa właścicielskie na podstawie porozumienia zawartego z organem sprawującym nadzór nad obszarem Natura 2000.
	A4	Wypas (działanie fakultatywne ²⁾).	Wypas zwierzętami gospodarskimi od 1 maja do 15 października – wskazane owce, kozy - obsada pomiędzy 0,4-0,6 i obciążenie do 5 DJP/ha/rok. Na ok. 50% ogólnej powierzchni rocznie. Na innych powierzchniach niż zabieg koszenia/ścinania z wywiezieniem biomasy (w danym roku) lub prowadzić użytkowanie zgodnie z wymogami pakietu rolnośrodowiskowego, ukierunkowanego na ochronę siedliska 6210.	Działki ewidencyjne jak wyżej.	W razie potrzeb.	Sprawujący nadzór nad obszarem Natura 2000 lub wykonujący prawa właścicielskie na podstawie porozumienia zawartego z organem sprawującym nadzór nad obszarem Natura 2000.

	Nr	Działania dotyczące monitoringu stanu przedmiotów ochrony oraz monitoringu realizacji celów działań ochronnych				
	C1	Ocena stanu zachowania przedmiotów ochrony.	Zgodnie z obowiązującą metodyką.	Działki ewidencyjne jak wyżej.	W 5 i 10 roku od wejścia w życie zarządzenia.	Sprawujący nadzór nad obszarem Natura 2000.
6510 Niżowe i górskie świeże łąki użytkowane ekstensywnie (<i>Arrhenatherion elatioris</i>) <i>Działań ochronnych dla tego siedliska nie należy wykonywać, jeśli wskazane są już w danej lokalizacji działania dla innego przedmiotu ochrony.</i>	Nr	Działania związane z utrzymaniem lub modyfikacją metod gospodarowania				
	B2	Zachowanie siedliska przyrodniczego stanowiącego przedmiot ochrony (działanie obligatoryjne ¹⁾).	Ekstensywne użytkowanie kośne, kośno-pastwiskowe, pastwiskowe.	Nadleśnictwo Włoszczowa, Obręb Oleszno, oddział 96; Gmina Kluczewsko Obręb Jeżowiec 271, 267/1, 266, 269, 263, 264, 262, 261, 260; Obręb Boża Wola 244, 243, 242, 241, 240, 239, 238, 237, 236, 235; Gmina Krasocin, Obręb Żeleźnica Zabrody 393, 391, 390, 389, 388, 387, 378, 377, 376, 374, 373, 372, 371, 370,	Działanie coroczne.	Właściwy terytorialnie Nadleśniczy, właściciel lub wykonujący prawa właścicielskie.

				542/3, 540, 538/2, 366/2, 535, 533, 531, 529, 527, 525, 523, 365/2, 363/3 420/4, 420,6, 421/2, 422/2, 423/2, 429,2, 431/2, 433/2, 435, 436, 437, 438, 439, 440, 441, 442, 729, 730, 732/2, 734/8, 734/6, 736/2, 738/2, 740/2, 742/4, 742/2, 744/2, 746/5, 746/6; Gmina Słupia (Konecka), Obręb Zaostrow: 1236, 1235, 1234, 1233, 1232, 1231, 1228, 1227, 1226, 2181/1, 2183, 2184, 2185, 2186, 1715/1, 1352/1, 1713/1, 1708/1, 1707/1, 1700/1,		
--	--	--	--	---	--	--

				1701/1, 1702/1, 1703/1, 1704/1, 1705/11706/1; Gmina Łopuszno, Obręb Gnieździska 202, 203, 204, 205, 210, 211, 212		
Nr	Działania związane z ochroną czynną					
A1	Karczowanie (usuwanie) drzew i krzewów z wywiezieniem biomasy (działanie fakultatywne ¹⁾).	Wycinka przy lub poniżej szyi korzeniowej. Dotyczy powierzchni, na których ze względu na znaczną sukcesję mają być prowadzone działania koszenie/ścinanie z wywiezieniem biomasy i wypasu. Jeżeli sukcesja drzew i krzewów przekroczy 30% areалу istniejącego i potencjalnego siedliska 6510.	Działki ewidencyjne i oddziały leśne jak wyżej.	Działanie coroczne do czasu odsłonięcia powierzchni.	Właściwy terytorialnie Nadleśniczy, właściciel lub wykonujący prawa właścicielskie na podstawie porozumienia zawartego z organem sprawującym nadzór nad obszarem Natura 2000.	
A2	Koszenie/ścinanie z wywiezieniem biomasy (działanie fakultatywne ¹⁾).	Zabieg koszenia (z zastrzeżeniem eliminacji trzciny) przeprowadzać od 15 czerwca do 30 września, ręcznie lub lekkim sprzętem od środka na zewnątrz powierzchni. Minimum 50%, optimum 90% - w tym przypadku z pozostawieniem pasów nieskoszonej runi (ok 10%). Koszenie na wysokości ok. 10-15 cm lub	Działki ewidencyjne i oddziały leśne jak wyżej.	Działanie coroczne.	Właściwy terytorialnie Nadleśniczy, właściciel lub wykonujący prawa właścicielskie na	

			<p>proceed usage according to requirements of the package of agricultural-environmental-climate, directed towards protection of habitat 6510.</p>			<p>on the basis of obligations undertaken in connection with the use of support programs with the aim of reducing income or on the basis of an agreement concluded with the competent authority exercising supervision over the Natura 2000 area.</p>
A4	<p>Wypas (działanie fakultatywne¹⁾).</p>	<p>Wypas zwierzętami gospodarskimi od 21 lipca do 15 października prowadzony zamiast drugiego pokosu. Spasanie powierzchni - obsada do 1 i obciążenie do 10 DJP/ha/rok Po zakończeniu wypasu wykosić niedojady. Dopuszcza się wypas po drugim koszeniu oraz wypas całoroczny, na całej działce ale nie częściej niż raz na 3 lata lub prowadzić użytkowanie zgodnie z wymogami pakietu rolno-środowiskowo-klimatycznego ukierunkowanego na ochronę siedliska 6510.</p>	<p>Działki ewidencyjne i oddziały leśne jak wyżej.</p>	<p>Działanie coroczne.</p>	<p>Właściwy terytorialnie Nadleśniczy, właściciel lub wykonujący prawa właścicielskie na podstawie zobowiązania podjętego w związku z korzystaniem z programów wsparcia z tytułu obniżenia dochodowości albo na podstawie</p>	

						porozumienia zawartego z organem sprawującym nadzór nad obszarem Natura 2000.
	Nr	Działania dotyczące monitoringu stanu przedmiotów ochrony oraz monitoringu realizacji celów działań ochronnych				
	C1	Ocena stanu zachowania przedmiotów ochrony.	Zgodnie z obowiązującą metodyką.	Działki ewidencyjne i oddziały leśne jak wyżej.	W 10 roku od wejścia w życie zarządzenia.	Sprawujący nadzór nad obszarem Natura 2000.
*7110 Torfowiska wysokie z roślinnością torfotwórczą (żywe)	Nr	Działania związane z utrzymaniem lub modyfikacją metod gospodarowania				
	B1	Utworzenie strefy buforowej.	Odstąpienie od zrębów zupełnych w pasie o szerokości do 30 m od granicy siedliska. W przypadku wykonywania zrywki stosować zrywkę minimalizującą naruszenie pokrywy glebowej.	Nadleśnictwo Przedbórz, Obręb Przedbórz: 307j.	W razie potrzeb	Właściwy terytorialnie Nadleśniczy.
	Nr	Działania związane z ochroną czynną				
	A3	Wycinanie drzew i krzewów z wywiezieniem biomasy lub obrączkowanie drzew z pozostawieniem do naturalnego rozkładu.	Wycinanie drzew przy lub poniżej szyi korzeniowej. Obrączkowanie z przerwaniem ciągłości łyka.	Nadleśnictwo Przedbórz, Obręb Przedbórz: 313b.	Działanie coroczne.	Właściwy terytorialnie Nadleśniczy.
	Nr	Działania dotyczące monitoringu stanu przedmiotów ochrony oraz monitoringu realizacji celów działań ochronnych				

	C1	Ocena stanu zachowania przedmiotów ochrony.	Zgodnie z obowiązującą metodyką.	Nadleśnictwo Przedbórz, obręb Przedbórz: 313b.	W 10 roku od wejścia w życie zarządzenia.	Sprawujący nadzór nad obszarem Natura 2000.
7140 Torfowiska przejściowe i trzęsawiska (przeważnie z roślinnością z <i>Scheucerio-Caricetea</i>)	Nr	Działania związane z utrzymaniem lub modyfikacją metod gospodarowania				
	B1	Utworzenie strefy buforowej.	Odstąpienie od zrębów zupełnych w pasie o szerokości do 30 m od granicy siedliska. W przypadku wykonywania zrywki stosować zrywkę minimalizującą naruszenie pokrywy glebowej.	Nadleśnictwo Kielce, Obręb Snochowice: 76a, d, h; 79a; Nadleśnictwo Przedbórz, Obręb Przedbórz: 244b, d, f, i; 245a, b, f, g, i; 317c, h, i, k; Nadleśnictwo Włoszczowa, Obręb Oleszno: 9g; 10a, c, d, g, h, m; 61b, c, d, l, m; 97a, b, c, g, h; 98a, b, c, g, h, i, Gmina Kluczewsko Obręb Nowiny: 366, 368, 369, 371, 372;	W razie potrzeb.	Właściwy terytorialnie Nadleśniczy, właściciel lub wykonujący prawa właścicielskie.
	B2	Zachowanie siedliska przyrodniczego	Ekstensywne użytkowanie kośne, kośno-pastwiskowe, pastwiskowe	Nadleśnictwo Kielce, Obręb Snochowice:	Działania coroczne.	Właściwy terytorialnie Nadleśniczy,

		stanowiącego przedmiot ochrony (działanie obligatoryjne ¹).		76g; Nadleśnictwo Przedbórz, Obręb Przedbórz: 245d; 317l, i; 246 A-a, 248-d, j, 314A-j. 314 A-i, Nadleśnictwo Włoszczowa, Obręb Oleszno: 9f, 10b; 10l; 61j; 97c, g, h; 98a, b, h; , k, l, Gmina Kluczewsko Obręb Nowiny: 366, 368, 369, 371, 372; 558, 561/1, 560/2, 561/2, 559 Obręb Zalesie: 177/1, 179; Gmina Łopuszno Obręb Gnieździska: 213, 500; 1180/1 Obręb Jedle: 382-402; 442-	właściciel lub wykonujący prawa właścicielskie.
--	--	---	--	--	---

				443; 535-565; Gmina Przedbórz Obręb Góry Mokre: 578, 580, 582, 584, 586, 588, 590, 592, 594; Obręb Kajetanów: 1300; Obręb Zagacie: 602; Gmina Słupia (Konecka) Obręb Skąpe: 117, 176-179, Obręb Wólka: 61/1, 63/1, 66/1, 69/1,72/1, 27/1, 29/1, 31/1, 33/1, 35/1, 37/1, 39/1, 41/1, 43/1		
	Nr	Działania związane z ochroną czynną				
	A1	Wycinanie drzew i krzewów z wywiezieniem biomasy lub obrączkowanie drzew z pozostawieniem do naturalnego	Wycinanie drzew przy lub poniżej szyi korzeniowej. Obrączkowanie z przerwaniem ciągłości łyka.	Działki i wydzielania jak wyżej.	Działanie coroczne.	Właściciel terytorialnie Nadleśniczy, właściciel lub wykonujący prawa właścicielskie na podstawie

		rozkładu (działanie fakultatywne ¹⁾).				porozumienia zawartego z organem sprawującym nadzór nad obszarem Natura 2000.
	A2	Koszenie/ścinanie z wywiezieniem biomasy (działanie fakultatywne ¹⁾).	Zabieg koszenia przeprowadzać ręcznie (lub specjalistycznym sprzętem o nacisku nie przekraczającym 50 kPa) od środka na zewnątrz powierzchni w terminie od 30 lipca do 30 września. Minimum 30% rocznie (optymalnie 50%), w każdym roku na innej powierzchni; koszenie na wysokości ok. 10-15 cm lub prowadzić użytkowanie zgodnie z wymogami pakietu rolno-środowiskowo-klimatycznego, ukierunkowanego na ochronę siedliska 7140. Zadanie wykonywać jeżeli warunki wodne umożliwiają wejście na teren siedliska.	Działki ewidencyjne i oddziały leśne jak wyżej.	Działanie coroczne.	Właściwy terytorialnie Nadleśniczy, właściciel lub Wykonujący prawa właścicielskie na podstawie zobowiązania podjętego w związku z korzystaniem z programów wsparcia z tytułu obniżenia dochodowości albo na podstawie porozumienia zawartego z organem sprawującym nadzór nad obszarem Natura 2000.
	A19	Regulacja stosunków wodnych	Wykonanie działań ochronnych wskazanych do realizacji na podstawie sporządzonej ekspertyzy hydrologicznej	Nadleśnictwo Kielce, Obręb Snochowice: 76g;	Jednorazowo w trakcie obowiązywania planu	Sprawujący nadzór nad obszarem Natura 2000.

				Gmina Łopuszno Obręb Jedle: 308, 382-403; 442-443; 535-565;	zadań ochronnych	
Nr	Dotyczące monitoringu stanu przedmiotów ochrony i realizacji celów działań ochronnych					
C1	Ocena stanu zachowania przedmiotów ochrony.	Zgodnie z obowiązującą metodyką.	Nadleśnictwo Kielce, Obręb Snochowice: 76g; Nadleśnictwo Przedbórz, Obręb Przedbórz: 245d; Nadleśnictwo Włoszczowa, Obręb Oleszno: 10l; Gmina Przedbórz Góry Mokre: 594; Obręb Kajetanów: 13; Gmina Łopuszno Obręb Jedle: 382.	W 10 roku od wejścia w życie zarządzenia.	Sprawujący nadzór nad obszarem Natura 2000.	
Nr	Uzupełnienie stanu wiedzy o przedmiocie ochrony					
D2	Wykonanie ekspertyzy hydrologicznej	Eksperska ocena stosunków hydrologicznych na torfowisku pod kątem zachowania przedmiotów ochrony.	Nadleśnictwo Kielce, Obręb Snochowice:	Jednorazowo w trakcie obowiązywa	Sprawujący nadzór nad obszarem Natura	

				76g; Gmina Łopuszno Gmina Przedbórz Obręb Góry Mokre: 578, 580, 582, 584, 586, 588, 590, 592, 594; Gmina Przedbórz Obręb Kajetanów: 1300, Obręb Zagacie: 602, Nadleśnictwo Przedbórz, Obręb Przedbórz: 245d; 246 A-a, 248-d, j,	nia planu zadań ochronnych	2000.
7150 Obniżenia na podłożu torfowym z roślinnością ze związku <i>Rhynchosporion</i>	Nr	Działania związane z utrzymaniem lub modyfikacją metod gospodarowania				
	B2	Zachowanie siedliska przyrodniczego stanowiącego przedmiot ochrony (działanie obligatoryjne ¹).	Ekstensywne użytkowanie kośne, kośno-pastwiskowe, pastwiskowe.	Gmina Łopuszno Obręb Gnieździska: 168, 1180/1.	Działanie coroczne.	Właściciel lub wykonujący prawa właścicielskie.
	Nr	Działania związane z ochroną czynną				

	A1	Wycinanie drzew i krzewów z wywiezieniem biomasy lub obrączkowanie drzew z pozostawieniem do naturalnego rozkładu. (działanie fakultatywne ¹⁾)	Wycinanie drzew przy lub poniżej szyi korzeniowej. Obrączkowanie z przerwaniem ciągłości łyka.	Gmina Łopuszno Obręb Gnieździska: 168, 1180/1.	Działanie coroczne.	Właściciel lub wykonujący prawa właścicielskie na podstawie porozumienia zawartego z organem sprawującym nadzór nad obszarem Natura 2000.
	Nr	Działania dotyczące monitoringu stanu przedmiotów ochrony i realizacji celów działań ochronnych				
	C1	Ocena stanu zachowania przedmiotów ochrony.	Zgodnie z obowiązującą metodyką.	Działki ewidencyjne jak wyżej.	W 10 roku od wejścia w życie zarządzenia.	Sprawujący nadzór nad obszarem Natura 2000.
9110 Kwaśne buczyny (<i>Luzulo-Fagenion</i>)	Nr	Działania związane z utrzymaniem lub modyfikacją metod gospodarowania				
	<input type="checkbox"/> B 2	Wskazania doprowadzenia gospodarki leśnej.	Odstąpienie od rębni zupełnych w siedlisku przyrodniczym oraz niewprowadzanie obcych ekologicznie i geograficznie gatunków. Odstąpienie od makroniwelowania terenu.	Nadleśnictwo Przedbórz, Obręb Przedbórz: 213d, f; 272b; Gmina Kluczewsko Obręb ewidencyjny Jeżowiec: 260-266; 267/1; 269; 271-275; 356-357; 359/1; 359/2; 361; 363; 365; 367; 369;	W razie potrzeb.	Właściwy terytorialnie Nadleśniczy, właściciel lub wykonujący prawa właścicielskie na podstawie porozumienia zawartego z organem sprawującym nadzór nad obszarem Natura 2000.

				371/1; 373; 391-392.		
	<input type="checkbox"/> B 7	<input type="checkbox"/> Wskazania do prowadzenia gospodarki leśnej.	Prowadzenie gospodarki leśnej w siedlisku przyrodniczym w oparciu o złożone metody użytkowania, z popieraniem naturalnego zgodnego z siedliskiem odnowienia i uwzględniające naturalną sukcesję i fluktuację gatunkową w obrębie siedlisk. W ramach użytkowania należy pozostawiać drzewa stare, pojedynczo, grupowo i kępowo, do naturalnego rozkładu w ilości 5 - 10% masy na powierzchni manipulacyjnej z chwilą przystąpienia do rębni.	Działki ewidencyjne oraz oddziały i wydzielenia leśne jak wyżej.	W razie potrzeb.	Właściwy terytorialnie Nadleśniczy, właściciel lub wykonujący prawa właścicielskie na podstawie porozumienia zawartego z organem sprawującym nadzór nad obszarem Natura 2000.
	<input type="checkbox"/> N r	Działania dotyczące monitoringu stanu przedmiotów ochrony i realizacji celów działań ochronnych				
	C1	Ocena stanu zachowania przedmiotów ochrony.	Zgodnie z obowiązującą metodyką.	Nadleśnictwo Przedbórz, Obręb Przedbórz: 213 d, f Gmina Kluczewsko Obręb ewidencyjny Jeżowiec: 260, 267/1; 269; 271; 391.	W 10 roku od wejścia w życie zarządzenia.	Sprawujący nadzór nad obszarem Natura 2000.
9130 Żyzne buczyny (<i>Dentario glandulosae-Fagenion</i> , <i>Galio odorati-Fagenion</i>)	Nr	Działania związane z utrzymaniem lub modyfikacją metod gospodarowania				
	B7	Wskazania do prowadzenia gospodarki	Popieranie naturalnego odnowienia zgodnego z siedliskiem w obrębie występowania siedliska. Należy pozostawiać drzewa stare, pojedynczo,	Nadleśnictwo Przedbórz, obręb	W razie potrzeb.	Właściwy terytorialnie Nadleśniczy.

		leśnej.	grupowo i kępowo, do naturalnego rozkładu w ilości minimum 10% masy dojrzałego drzewostanu na powierzchni manipulacyjnej wydzieleń „i” oraz „f” oraz 100% w wydzieleniach „g, j, h”.	Przedbórz: 214 f, g, h, i, j.		
	<input type="checkbox"/> <input type="checkbox"/> N r	Działania dotyczące monitoringu stanu przedmiotów ochrony i realizacji celów działań ochronnych				
	C1	Ocena stanu zachowania przedmiotów ochrony.	Zgodnie z obowiązującą metodyką.	Nadleśnictwo Przedbórz, obręb Przedbórz: 214f, g, h, i, j.	W 10 roku od wejścia w życie zarządzenia.	Sprawujący nadzór nad obszarem Natura 2000.
9170 Grąd środkowoeuropejski i subkontynentalny (<i>Galio-Carpinetum, Tilio-Carpinetum</i>)	Nr	Działania związane z utrzymaniem lub modyfikacją metod gospodarowania				
	<input type="checkbox"/> B 7	Wskazania do prowadzenia gospodarki leśnej.	Prowadzenie gospodarki leśnej na terenie siedliska przyrodniczego w oparciu o złożone metody użytkowania, z popieraniem naturalnego, zgodnego z siedliskiem odnowienia i uwzględniające naturalną sukcesję i fluktuację gatunkową w obrębie siedlisk. W ramach użytkowania należy pozostawiać drzewa stare, pojedynczo, grupowo i kępowo, do naturalnego rozkładu w ilości 5-10% masy na powierzchni manipulacyjnej z chwilą przystąpienia do rębni. W wydzieleniach, lub ich częściach, gdzie drzewostan jest niezgodny z preferowanym składem dla lasów grądowych, w przypadku wykonywania zabiegów gospodarczych prowadzić przebudowę w kierunku drzewostanów liściastych: dąb, buk, jawor, grab, lipa, wiąz, klon.	Nadleśnictwo Przedbórz, obręb Przedbórz: 272a, c, d, f, g;	Działania coroczne.	Właściwy terytorialnie Nadleśniczy.
	<input type="checkbox"/> <input type="checkbox"/> N r	Działania dotyczące monitoringu stanu przedmiotów ochrony i realizacji celów działań ochronnych				
	C1	Ocena stanu zachowania	Zgodnie z obowiązującą metodyką.	Nadleśnictwo Przedbórz,	W 10 roku od wejścia w	Sprawujący nadzór nad

		przedmiotów ochrony.		obręb Przedbórz: 272a, c, d, f, g; Nadleśnictwo Włoszczowa, obręb Oleszno: 26f.	życie zarządzenia.	obszarem Natura 2000.
91D0 Bory i lasy bagienne* <i>Vaccinio uliginosi-Betuletum pubescentis</i> , <i>Vaccinio uliginosi-Pinetum</i> , <i>Pino mugo-Sphagnetum</i> , <i>Sphagno girgensohnii-Piceetum</i> i brzozowo-sosnowe bagienne lasy borealne	Nr	Działania związane z utrzymaniem lub modyfikacją metod gospodarowania				
	B2	Wskazania do prowadzenia gospodarki leśnej.	Powstrzymanie się z rębiami w siedlisku przyrodniczym oraz na szerokości 20 m od jego granic.	Nadleśnictwo Przedbórz, Obręb Przedbórz: 247 b, c, d, f, g, h 245 b, c, d; j, n, 246 b, c, d, i, j; 248 a, b; c, d, f, j, h, l, m, n, p, 283 i, j, 284 c, d, f; 285 g, i, j, k, 293 c, d; 307 c, j; h, 308 c, f, j 313 b, 246 A-a, 246 A-b, 246 A-h, 238 d, 239 b, c, d, f Nadleśnictwo Włoszczowa, Obręb Oleszno: 24l; 25l. Gmina Przedbórz Obręb Zagacie:	W razie potrzeb.	Właściwy terytorialnie Nadleśniczy.

				728/5, 728/7; 602, 604, 611, 612, 613, 614, 615, 616, 617, 619, 620, 621, 622, 623, 654, 655, 657, 658, 659, 660, 618/1, 618/2, 656/3 Obwód Góry Mokre: 537, 550, 552, 553, 554, 555, 556, 557, 558, 559, 560, 561, 562, 563, 564, 565, 566, 567, 568, 569, 570, 571, 572, 573, 574, 575, 576, 577, 578, 579, 580, 581, 582, 583, 584, 585, 586, 587, 588, 589, 590, 591, 592, 593, 594, 595, 660, 661; Obwód Kajetanów: 904, 909, 913, 917, 921, 925, 929, 934, 939, 942, 951, 954, 961, 964, 966, 972, 974, 976,		
--	--	--	--	---	--	--

				980, 982, 984, 986, 988, 990, 992, 994, 1010, 1011, 1012, 1013, 1014, 1015, 1017, 1019, 1023, 1025, 1028, 1030, 1032, 1036, 1300, 1021/1, 1034/2, 945/1, 948/1, 958/1, 968/1, 970/1;		
	<input type="checkbox"/> <input type="checkbox"/> Nr	Działania dotyczące monitoringu stanu przedmiotów ochrony i realizacji celów działań ochronnych				
	C1	Ocena stanu zachowania przedmiotów ochrony.	Zgodnie z obowiązującą metodyką.	Nadleśnictwo Przedbórz, Obręb Przedbórz: 245d; Nadleśnictwo Włoszczowa, Obręb Oleszno: 24l.	W 10 roku od wejścia w życie zarządzenia.	Sprawujący nadzór nad obszarem Natura 2000.
*91E0 Łęgi wierzbowe, topolowe, olszowe i jesionowe <i>Salicetum albo-fragilis</i> , <i>Populetum albae</i> , <i>Alnetion glutinoso-incanae</i>) i olsy źródliskowe	Nr	Działania związane z utrzymaniem lub modyfikacją metod gospodarowania				
	B7	Wskazania do prowadzenia gospodarki leśnej.	W ramach prowadzonych cięć rębnych pozostawiać w formie pojedynczych drzew, grup i kęp drzew starych, w ilości 5% - 10% masy na powierzchni manipulacyjnej z chwilą przystąpienia do rębni. Utrzymywać zwarcie koron drzew na poziomie ok. 70%. Długofalowo dążyć do gospodarowania metodami złożonymi z wydłużonym okresem odnowienia.	Nadleśnictwo Przedbórz, Obręb Przedbórz: 270a,h, i; 272 d,f, 283 k,j, 284 g, 279h, i, j; 280 g 293a,	W razie potrzeb.	Właściwy terytorialnie Nadleśniczy, właściciel lub wykonujący prawa właścicielskie na podstawie

				<p>b; c, 294a; b 298 a, f, i, r 299 a, j, k, 301 n, 300 m, 305 c, g, h, k; 306 i, 246 A-c, 246 A-b, 246 A-f, 246 A-g, 246 A-a Gmina Przedbórz Obwód Góry Mokre: 585, 587, 589, 591, 595; Obwód Kajetanów: 924, 928, 929, 933, 934, 938, 939, 941, 942, 950, 951, 953, 954, 957, 961, 964, 966, 972, 974, 976, 979, 980, 982, 984, 986, 988, 990, 992, 994, 996, 998, 1000, 1002, 1004, 1006, 1008, 1009, 1010, 1011, 1012, 1013, 1014, 1015, 1017, 1019, 1023, 1025, 1028,</p>	<p>porozumienia zawartego z organem sprawującym nadzór nad obszarem Natura 2000.</p>
--	--	--	--	--	--

				1030, 1032, 1036, 1038, 1040, 1042, 1046, 1049, 1053, 1057, 1063, 1066, 1069, 1072, 1090, 1091, 1092, 1093, 1094, 1095, 1096, 1097, 1099, 1101, 1105, 1107, 1109, 1111, 1113, 1117, 1119, 1121, 1123, 1125, 1127, 1129, 1131, 1133, 1135, 1137, 1139, 1141, 1143, 1300, 1021/1, 1034/1, 1034/2, 1060/1, 1060/2, 1074/3, 1075/1, 1077/4, 1078/1, 1081/5, 1082/3, 1085/4, 1086/3, 1087/1,		
--	--	--	--	--	--	--

				<p>1088/1, 1115/1, 944/1, 945/1, 947/1, 948/1, 958/1, 968/1, 970/1; Obręb Zagacie: 598, 600, 602 Nadleśnictwo Włoszczowa, Obręb Oleszno: 12c, d, f, g, h, j, k, l; 13d, f, g; 16c, f, g, j, k; 17a; 18f; 50t; 51c, g, h, i, j; 52b, c, f, o, p; 59g; 62g, h, i; 65a, b, c; 66b, c, d; 67a, b; 68a; 69a; 71a, b, c, d; 72a, d, f, g; 73f, h, j, k, l; 78c; 79a, b, c, d; 80h, i, j; 81a, b; 82h, i, j, k, l; Gmina Łopuszno Obręb Ewelinów: 2- 8; 13-53; 1786-1788.</p>		
B7	Wskazania do prowadzenia	Protegowanie samorzutnie powstających nalotów jesionowych w młodych drzewostanach. W	Oddziały i wydzielenia	W razie potrzeb.	Właściwy terytorialnie	

		gospodarki leśnej.	przypadku ustąpienia procesu zamierania jesionów, protegowanie nalotów jesionowych w miejscach ich pojawiania się.	leśne oraz działki ewidencyjne jak wyżej.		Nadleśniczy, właściciel lub wykonujący prawa właścicielskie na podstawie porozumienia zawartego z organem sprawującym nadzór nad obszarem Natura 2000.
	<input type="checkbox"/> Nr	Działania dotyczące monitoringu stanu przedmiotów ochrony i realizacji celów działań ochronnych				
	C1	Ocena stanu zachowania przedmiotów ochrony.	Zgodnie z obowiązującą metodyką.	Nadleśnictwo Przedbórz, Obręb Przedbórz: 256a, 257b; 263a; Nadleśnictwo Włoszczowa, Obręb Oleszno: 12c, d, f; 59g; 64m; 89a, b, g; Gmina Łopuszno Obręb Ewelinów: 2; 13; 1786.	W 10 roku od wejścia w życie zarządzenia.	Sprawujący nadzór nad obszarem Natura 2000.
91F0 Łęgowe lasy dębowo-wiązowo-jesionowe (<i>Ficario-Ulmetum</i>)	Weryfikacja występowania siedliska przyrodniczego w obszarze.					

9110 Ciepłolubne dąbrowy (<i>Quercetalia pubescenti-petraeae</i>)	Weryfikacja występowania siedliska przyrodniczego w obszarze.					
91P0 Wyżynny jodłowy bór mieszany (<i>Abietetum polonicum</i>)	Nr	Działania związane z utrzymaniem lub modyfikacją metod gospodarowania				
	B7	Wskazania do prowadzenia gospodarki leśnej.	Prowadzenie gospodarki leśnej w siedlisku przyrodniczym w oparciu o złożone metody użytkowania, z popieraniem naturalnego odnowienia zgodnego z siedliskiem i uwzględniające naturalną sukcesję i fluktuację gatunkową w obrębie siedlisk. W ramach użytkowania należy pozostawiać drzewa stare, pojedynczo, grupowo i kępowo, do naturalnego rozkładu w ilości 5 - 10% masy na powierzchni manipulacyjnej z chwilą przystąpienia do rębni.	Nadleśnictwo Włoszczowa, Obręb Oleszno: 24g, h; 25b, c; 37c. Nadleśnictwo Przedbórz, Obręb Przedbórz: 305b, c, 287 f, d, 286 a, c, d, f, 285 c, d, h, f, g,	W razie potrzeb.	Właściwy terytorialnie Nadleśniczy.
	<input type="checkbox"/> Nr	Działania dotyczące monitoringu stanu przedmiotów ochrony i realizacji celów działań ochronnych				
	C1	Ocena stanu zachowania przedmiotów ochrony.	Zgodnie z obowiązującą metodyką.	Nadleśnictwo Włoszczowa, Obręb Oleszno: 24g,h.	W 10 roku od wejścia w życie zarządzenia.	Sprawujący nadzór nad obszarem Natura 2000.
1060 Czerwończyk nieparek <i>Lycaena dispar</i> W przypadku pokrywania się siedliska gatunku z arealem innych przedmiotów ochrony należy wykonywać działania dla tych przedmiotów ochrony.	Nr	Działania związane z ochroną czynną				

	A2	Koszenie/ścinanie z wywiezieniem biomasy (działanie fakultatywne ¹⁾).	Zabieg koszenia przeprowadzać od środka na zewnątrz powierzchni. Minimum 50% rocznie (optymalnie 90% - w tym przypadku z pozostawieniem pasów runi ok. 10%) w każdym roku na innej powierzchni; koszenie na wysokości 10-15 cm. Nie częściej niż dwa pokosy w roku lub prowadzić użytkowanie zgodnie z wymogami pakietu rolno-środowiskowo-klimatycznego, ukierunkowanego na ochronę siedliska 6510.	Gmina Słupia (Konecka) Obręb Zaostrów: 98, 1499, 1500, 1501, 1502, 1503, 1504, 1505, 1506, 1508, 1509, 1510, 1511, 1512, 1513, 1514, 1515, 1516, 1517, 1518, 1519, 1520, 1521, 1522, 1523, 1524, 1525, 1526, 1527, 1528, 1529, 1530, 1531, 1532, 1533, 1534, 1535, 1536, 1537, 1538, 1539, 1540, 1541, 1542, 1543, 1545, 1546, 1547, 1548, 1549, 1550, 1551, 1552, 1553, 1554, 1556, 1558/1, 1559/1, 1560/1, 1561/1, 1562/1, 1563/1, 1564/1, 1565/1, 1566/1,	Działania coroczne.	Właściciel lub wykonujący prawa właścicielskie na podstawie zobowiązania podjętego w związku z korzystaniem z programów wsparcia z tytułu obniżenia dochodowości albo na podstawie porozumienia zawartego z organem sprawującym nadzór nad obszarem Natura 2000.
--	----	---	--	--	---------------------	--

				1567/1, 1569/1, 1726, Gmina Przedbórz Obwód Borowa: 798, 766, 767, 768, 769, 770, 771, 772, 773, 774, 775, 776/1, 776/2, 777, 778, 779, 780, 781, 782, 783, 784, 785, 786, 787, 788, 789, 790, 791, 792, 793, 794, 795, 796, 797, 799, 800, 801, 813, 814, 815, Obwód Góry Mokre: 529, 530, 602, 603, 604/1, 604/2, 605/1, 607/1, 609/1, 611/1, 613/1, 615, 616, 617, 618/1, 618/2, 619, 620, 621, 622, 623, 624, 625, 627, 630, 631, 632, 633, 634, 635, 636, 638, 647, 648, 649, 650, 651,		
--	--	--	--	--	--	--

				652, 653, 654, 655, 656, 657, 658, 659, 670, 671, 672, 673, 674, 675, 676, 677, 678, 679, 680, 681, 683, 997, 998, 999, 1000, 1001, 1002, 1003, 1004, 1005, 1006, 1007, 1008, 1009, 1010, 1011, 1012, 1013, 1014, 1015, 1016, 1017, 1018, 1019, 1037, 1038, 1039, 1040, 1041, 1042/1, 1042/2, 1045, 1046, 1047, 1048, 1049, 1050, 1051, 1052, 1053, 1054, 1055, 1056, 1057, 1058, 1059, 1060, 1061, 1062, 1063, 1064, 1065, 1114, 1119, 1132, 1133, 1138, 1139, Obręb		
--	--	--	--	--	--	--

				Kajetanów: 113/3, 114, 115, 116/1, 117, 118, 120, 121, 123/2, 124, 125/1, 126, 127, 128/1, 129, 130, 131, 132, 133, 134, 135, 136, 137, 138, 139, 140, 141, 142, 143, 144, 145, 146, 147, 148, 149, 150, 151, 152, 153, 154, 155, 156, 157, 158, 159, 160, 161, 162, 163, 164, 165, 166, 167, 168, 169, 170, 171, 172, 174, 175, 176, 177, 178, 179, 180, 181, 182, 183, 184, 185, 186, 187, 188, 189, 190, 191, 192, 193, 194, 195, 196, 197, 198, 199, 200, 201, 202, 203, 204, 205, 206, 207, 208, 209, 210, 211, 212, 213, 214,		
--	--	--	--	--	--	--

				215, 216, 217, 218, 219, 220, 221, 222, 223, 224, 225/2, 226, 227, 228, 229, 230, 231, 232, 233, 234, 235, 236, 237, 238, 239, 240, 241, 242, 243, 244, 245, 246, 247, 248, 249, 250, 251, 252, 253, 254/1, 255, 256, 257, 258, 259, 260, 261, 262, 263, 264, 265, 266/2, 298/1, 267, 268, 269, 270, 271, 272, 273, 274, 275, 276, 277, 278, 279, 280, 281, 282, 284, 285, 286, 288, 289, 290, 291, 292, 298/2, 299/1, 299/2, 300/1, 300/2, 302, 303, 304, 305, 306, 308, 309, 310, 312/1, 312/2, 313/1, 313/2, 315, 316, 318, 319,		
--	--	--	--	--	--	--

				321, 322, 326, 327, 328, 330, 331, 332, 334, 335, 337, 338, 340, 341, 342, 343, 351, 352, 353, 354, 355, 356, 357, 358, 359, 360, 361, 362, 363, 364, 365, 366, 367, 368, 369, 370, 371, 372, 374, 375, 376, 377, 381, 443, 447, 451, 452, 454, 455, 456, 457, 458, 459, 460, 461, 462, 463, 464, 465, 466, 467, 468, 469, 470, 471, 472, 473, 474, 475, 476, 477, 478, 479, 480, 481, 482, 483, 484, 485, 486, 487, 488, 489, 490, 491, 492, 493, 494, 495, 496, 497, 498, 499, 500, 501, 502, 503, 504, 505, 506, 507, 508, 509, 510, 511, 512, 513, 514,		
--	--	--	--	--	--	--

				515, 516, 517, 518, 519, 520, 521, 522, 523, 524, 525, 526, 527, 528, 529, 530, 531, 532, 533, 534, 535, 536, 537, 538, 539, 540, 541, 542, 543, 544, 545, 546, 547, 548, 549, 550, 551, 552, 553, 554, 555, 556, 557, 558, 559, 560, 561, 562, 563, 564, 565, 566, 567, 568, 569, 570, 571, 572, 573, 574, 575, 576, 577, 578, 579, 580, 581, 582, 583, 584, 585, 586, 587, 588, 589, 590, 591, 592, 593, 594, 595, 596, 597, 598, 599, 600, 601, 602, 603, 604, 605, 606, 607, 608, 609, 610, 611, 612, 613, 614, 615, 616, 617, 618, 619, 620, 621, 622,		
--	--	--	--	--	--	--

				623, 624, 625/1, 625/2, 626/1, 626/2, 627/1, 627/2, 628, 629, 630, 631, 632, 633, 634, 635, 636, 637, 638, 639, 640, 641, 642, 643/1, 643/2, 644, 645, 646, 647, 648, 649, 650, 651, 652, 653, 654, 655, 656, 657, 658, 659, 660, 661, 662, 663, 664, 665, 666, 667, 668, 669, 670, 671, 672, 673, 674, 675, 676, 677, 678, 679, 680, 681, 682, 683, 684, 685, 686, 687, 688, 689, 690, 691, 692, 693, 694, 695, 696, 697, 698, 699, 700, 701, 702, 703, 704, 705, 706, 707, 708, 709, 710, 711, 712, 713, 714, 715, 716, 717, 718/1, 718/2,		
--	--	--	--	---	--	--

				719/1, 719/2, 720/1, 720/2, 721, 722, 723, 724, 725, 726, 727, 728, 729, 730, 731, 732, 733, 734, 735, 736, 737, 738, 739, 740, 741, 742, 743/1, 743/2, 744, 745, 746, 747, 748, 749, 750, 751, 752, 753, 754, 755, 756, 757, 758, 759, 760, 761, 762, 763, 764, 765, 766, 767, 768, 769, 770/1, 770/2, 771, 772, 773/1, 773/2, 774, 775, 776, 777, 778, 779, 780, 781, 782, 783, 784, 785, 786, 787, 788, 789, 790, 791, 792, 793, 794, 795, 796, 797, 798, 799, 800, 801, 802, 803, 804, 805, 806, 807, 808, 809, 810, 811, 812, 813,		
--	--	--	--	--	--	--

				814, 815, 816, 817, 818, 819/1, 819/2, 820/1, 820/2, 821, 822, 823/1, 823/2, 824, 825, 826/1, 826/2, 827, 828, 829, 830, 831, 832, 833, 834, 835/1, 835/2, 836/1, 836/2, 837, 838, 839, 840/1, 840/2, 841, 842, 843, 844, 845, 846, 847, 848, 849, 850, 851, 852/1, 852/2, 853, 854, 855, 856/1, 856/2, 857, 858, 859, 860, 861/1, 861/2, 862, 863, 864, 865/1, 865/2, 866, 867, 868/1, 868/2, 869, 870, 871/1, 871/2, 872, 873, 874, 875/1, 875/2, 876, 877, 878/1, 879, 880, 881, 882,		
--	--	--	--	---	--	--

				883, 884, 885/1, 885/2, 886, 887, 888, 889, 890, 891, 893, 896, 897, 898, 899, 900, 902, 903, 904, 905, 906, 907, 908, 909, 910, 911, 912, 913, 914, 915, 916, 918, 919, 920, 922, 923, 924, 926, 927, 928, 930, 931, 932, 933, 935, 936, 937, 938, 940, 941, 943/1, 944/1, 946/1, 947/1, 949, 950, 952, 953, 955, 956, 957, 958/1, 958/2, 959/1, 959/2, 960, 961, 962, 963, 964, 965, 966, 967/1, 967/2, 968/1, 968/2, 969, 970/2, 971, 972, 973, 974, 975, 976, 977, 978, 979, 981, 982, 983, 984, 985, 986, 987, 988, 989, 990,		
--	--	--	--	---	--	--

				991, 992, 993, 994, 995, 996, 997, 999, 1001, 1003, 1005, 1007, 1010, 1011, 1012, 1013, 1014, 1015, 1016, 1017, 1018, 1019, 1020, 1021/1, 1021/2, 1022, 1023, 1024, 1025, 1026, 1027, 1028, 1029, 1030, 1031, 1032, 1033, 1034/1, 1035, 1036, 1037, 1038, 1039, 1040, 1041, 1042, 1043, 1044, 1045, 1046, 1047, 1048/1, 1049, 1050, 1051, 1052, 1053, 1054, 1055, 1056, 1057, 1058, 1059, 1062, 1063, 1065, 1066, 1069, 1071, 1072, 1084, 1145, 1146, 1147, 1148,		
--	--	--	--	--	--	--

				1149, 1150, 1151, 1152/1, 1152/2, 1153, 1154, 1155, 1156, 1157, 1158, 1159, 1060/2, 1162, 1163, 1164, 1165, Obręb Stara Wieś: 136, 137, 138, 147, 148, 149, 181/1, 181/2, 198, 200, Obręb Zabrody: 1, 2, 3, 4, 5, 6, 7, 8, 9, 10, 11, 12, 13, 14, 15, 16, 17, 18, 19, 20, 21, 22, 23, 24, 25, 26, 27, 28, 29, 30, 31/1, 31/2, 32, 33, 34, 35, 36, 37, 38, 39, 40, 41, 42, 43, 44, 45, 46, 47, 48, 49, 50, 51, 52, 53, 54, 55, 56, 57, 58, 59, 60, 61, 62, 63, 64, 65, 66, 67, 68, 69, 70/1, 70/2, 71, 72, 73, 74, 75, 76, 77, 78,		
--	--	--	--	--	--	--

				79, 80, 81, 82, 83, 84, 85, 86, 87, 88, 89, 90, 91, 92, 93, 94, 95, 96, 97, 98, 99, 100, 101, 102, 103, 104, 105, 106, 107, 108, 109, 110, 111, 112, 113, 114, 115, 116, 117, 118, 119/1, 119/2, 120, 121, 122, 123, 124, 125, 126, 127, 128, 129, 130, 131, 132, 133, 134, 135, 136, 137, 138, 139, 140, 141, 142, 143, 144, 145, 146, 147, 148, 149, 150, 151, 152, 153, 154/1, 154/2, 155, 156, 157, 158, 159, 160, 161, 162, 163, 164, 165, 167, 168, 169, 170, 171, 172, 173, 174, 175, 176, 177, 178, 179, 180, 181, 182, 183, 185, 186, 188,		
--	--	--	--	--	--	--

				189, 190, 191, 192, 193, 194, 195, 196, 197, 198, 199, 200, 201, 202, 203, 204, 205, 206/1, 206/2, 206/3, 207, 208, 209, 210, 211, 212, 213, 214, 215, 216, 217, 218, 219, 220, 221, 222, 223, 224, 225, 226, 227, 228, 229, 230, 231, 232, 233, 234, 235, 236, 237, 238, 239, 240, 241, 242, 243, 244, 245/1, 245/2, 245/3, 246, 247, 248, 249, 250, 251/1, 251/2, 252, 253, 254, 255, 256, 257/1, 257/2, 258, 259, 260, 261, 262, 263, 264, 265, 266, 267, 268, 269, 270, 271, 272, 273, 274, 275, 276, 277, 278, 279, 280, 281,		
--	--	--	--	---	--	--

				282, 283, 284, 285, 286, 287, 288, 289, 290, 291, 292, 293, 294, 295, 296, 297, 298, 299, 300, 301, 302, 303, 311, 312, 313, 316, 317/2, 317/3, 318, 319, 320, 321, 322, 323, 324, 325, 326, 327, 328, 329, 330, 331, 332, 333, 334, 335, 336, 337, 338, 339, 340, 341, 342, 343, 344, 345, 346, 347/1, 347/2, 348, 349, 350, 351, 352, 353, 354, 355, 356, 357, 358, 359, 360, 361, 362, 363, 364, 365, 366/1, 367/1, 368/1, 369, 370, 371, 372, 373, 374, 375, 376, 377, 378, 379, 380, 381, 382, 383, 384, 385, 386, 387, 388, 389, 390,		
--	--	--	--	--	--	--

				391, 392, 393, 394, 395, 396, 397, 398, 399, 400, 401, 402, 403, 404, 405, 406, 407, 408, 409, 410, 411, 412, 413, 414, 415, 416, 417, 418, 419, 420, 421, 422, 423, 424, 425, 426, 427, 428, 429, 430, 431, 432, 433, 434, 435, 436, 437, 438, 439, 440, 441, 442, 443, 444, 445, 446, 447, 448, 449, 450, 451, 452, 453, 454, 455, 456, 457, 458, 459, 460, 461, 462, 463, 464, 465, 466, 467, 468, 469, 470, 471, 472, 473, 474, 475, 476, 477, 478, 479, 480, 481, 482, 483, 484, 485, 486, 487, 488, 489, 490, 491, 492, 493, 494, 667, 669, 671,		
--	--	--	--	---	--	--

				673/1, 675/1, 675/2, 677, 678, 680, 681, 683, 684, 685, 687, 688, 690, 691, 692, 693, 694, 695, 696, 697, 698, 699, 700, 701, 702, 703/1, 703/2, 704, 705, 706, 707, 708, 709, 710, 711, 712, 713, 714, 715, 716, 717, 718, 719, 720, 721, 722, 723, 724, 732, 733, 734, 735, 736, 737, 738, 739, 740, 741, 742, 743, 744, 745, 746, 747, 748, 749, 750, 751, 752, 753, 754, 755, 756, 757, 758, 759, 760, 761, 762, 763, 764, 765, 766, 767, 768, 769, 770, 771, 772, 773, 774, 775, 776, 777, 778, 779, 780, 781, 782, 783, 784, 785, 786, 787, 788,		
--	--	--	--	---	--	--

				789, 790, 791, 792, 793, 794, 795, 796, 797, 798, 799, 800, 801, 802, 803, 804, 805, 806, 807, 808, 809, 810, 811, 812, 813, 814, 815, 816, 817, 818, 819, 820, 821, 822, 823, 824, 825, 826, 827, 828, 829, 830, 831, 832, 833/1, 833/2, 834, 835, 836, 837, 838, 839, 840, 841, 842, 843, 844, 845, 846, 847, 848, 849, 850, 851, 855, 859, 860, Obręb Żeleźnica: 1, 2, 3, 5, 6, 7, 8, 9, 10, 11, 12, 13/2, 24/1, 24/2, 25/1, 25/2, 27/1, 27/2, 26, 28, 29, 30, 35, 36, 37, 38, 39, 40, 41, 42, 43, 44, 45, 47, 48, 49, 50, 51/1, 51/2,		
--	--	--	--	--	--	--

				51/3, 52/1, 52/2, 53/4, 55/2, 54, 56, 57/2, 58, 59, 60, 61, 62, 63, 64, 65, 66, 67, 68, 69, 70, 71, 72, 73, 74, 75, 76, 77, 78, 79, 80, 81, 82, 83, 84, 85, 86, 87, 88, 89, 90, 91, 92, 93/1, 93/2, 94, 95, 96, 97, 99, 100, 101, 102, 103, 104, 105, 106, 107, 108, 109, 110, 111, 112, 113, 114, 115, 116, 117, 118, 119, 120, 121, 122, 123, 124, 125, 189, 190, 191, 193, 194/2, 195/2, 196/3, 197/2, 198/2, 199/3, 200/3, 201, 202, 203, 204, 207/2, 208/1, 208/2, 209/2, 212, 215/2, 216, 217, 218, 224, 225, 226/2, 227, 228, 229,		
--	--	--	--	--	--	--

				230, 231, 232/1, 232/2, 233, 234, 235, 236, 237, 238, 239, 244, 245, 246/2, 247, 249, 250, 251, 252, 253, 254, 255, 256, 257, 258, 259, 260, 261, 262, 263, 264, 265/1, 265/2, 266/1, 267, 268/1, 268/3, 268/5, 270, 271, 272,		
A4	Wypas (działanie fakultatywne ¹⁾).	Wypas od 15 lipca do 15 października zwierzętami gospodarskimi – prowadzony zamiast drugiego pokosu, spasanie powierzchni obsadą do 1 i obciążeniem do 10 DJP/ha/roku. Po zakończeniu wypasu wykosić niedojady. Dopuszcza się wypas po drugim koszeniu oraz wypas całoroczny, na całej działce ale nie częściej niż raz na 3 lata lub prowadzić użytkowanie zgodnie z wymogami pakietu rolno-środowiskowo-klimatycznego, ukierunkowanego na ochronę siedliska 6510.	Działki jak wyżej.	Działanie coroczne.	Właściciel lub wykonujący prawa właścicielskie na podstawie zobowiązania podjętego w związku z korzystaniem z programów wsparcia z tytułu obniżenia dochodowości albo na podstawie porozumienia zawartego z organem sprawującym nadzór nad obszarem Natura 2000.	
A3	Wycinanie drzew i krzewów z wywiezieniem biomasy	Zabiegi odkrzaczenia w przypadku pokrycia krzewami i nalotem drzew powierzchni większej niż 30%.	Działki jak wyżej.	Działanie coroczne.	Właściciel lub wykonujący prawa właścicielskie na podstawie	

		(działanie fakultatywne ¹⁾).				porozumienia zawartego z organem sprawującym nadzór nad obszarem Natura 2000.
	Nr	Działania związane z utrzymaniem lub modyfikacją metod gospodarowania				
	B2	Zachowanie siedliska gatunku stanowiącego przedmiot ochrony (działanie obligatoryjne ¹).	Ekstensywne użytkowanie kośne, kośno-pastwiskowe, pastwiskowe.	Działki jak wyżej.	Działanie coroczne.	Właściciel lub wykonujący prawa właścicielskie.
	Nr	Działania dotyczące monitoringu stanu przedmiotów ochrony oraz monitoringu realizacji celów działań ochronnych				
	C1	Ocena stanu zachowania przedmiotów ochrony.	Zgodnie z obowiązującą metodyką.	Działki jak wyżej.	W 10 roku od wejścia w życie zarządzenia.	Sprawujący nadzór nad obszarem Natura 2000.
4030 Szlaczkoń szafrańiec <i>Colias myrmidone</i>	Nr	Weryfikacja występowania gatunku w obszarze - Gmina Kluczewsko Obręb Dobromierz: 544				
1188 Kumak nizinny <i>Bombina bombina</i>	Nr	Działania związane z utrzymaniem lub modyfikacją metod gospodarowania				
	B2	Zachowanie siedliska gatunku stanowiącego przedmiot ochrony.	Zachowanie powierzchni zbiornika.	Gmina Łopuszno Obręb Jedle 556 Obręb Gnieździska 500 Obręb Ewelinów 30/4, 796	Działanie coroczne.	Właściciel lub wykonujący prawa właścicielskie.
	Nr	Działania związane z ochroną czynną				
	A6	Prześwietlenie drzew i krzewów wzdłuż brzegów	Przy pracach związanych z wycinką utrzymywać zwarcie koron w pasie do 10 m od brzegów nie większe niż 50%. Prace wykonywać pomiędzy 16	Gmina Łopuszno Obręb Jedle	W razie potrzeb.	Właściciel lub wykonujący prawa właścicielskie na

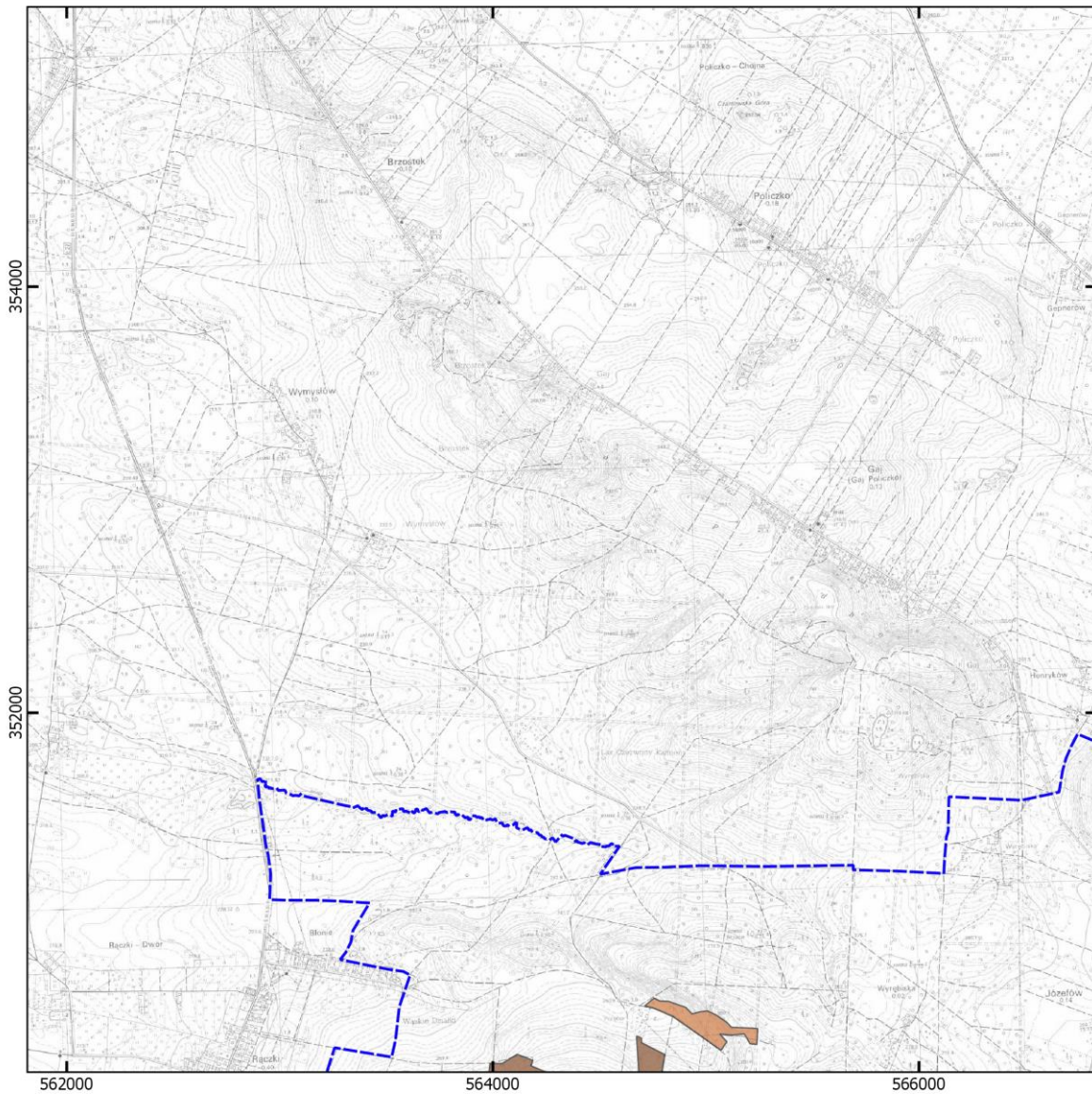
			października a końcem lutego.	556 Obręb Gnieździska 500 Obręb Ewelinów 30/4, 796		podstawie porozumienia zawartego z organem sprawującym nadzór nad obszarem Natura 2000.
	B9	Przeciwdziałanie presji ryb.	Zapobieganie skutkowi polegającemu na zwiększaniu rybostanu w siedlisku.	Gmina Łopuszno Obręb Jedle 556 Obręb Gnieździska 500 Obręb Ewelinów 30/4, 796	W razie potrzeb.	Właściciel lub wykonujący prawa właścicielskie na podstawie porozumienia zawartego z organem sprawującym nadzór nad obszarem Natura 2000.
	Nr	Działania związane z monitoringiem stanu przedmiotów ochrony oraz monitoringiem realizacji celów działań ochronnych				
	C1	Ocena stanu zachowania przedmiotów ochrony.	Zgodnie z obowiązującą metodyką.	Gmina Łopuszno Obręb Jedle 556 Obręb Gnieździska 500 Obręb Ewelinów 30/4, 796	W 10 roku od wejścia w życie zarządzenia.	Sprawujący nadzór nad obszarem Natura 2000.
1355 Wydra <i>Lutra lutra</i>	Gatunek nie wymaga działań ochronnych związanych z ochroną czynną oraz z utrzymaniem lub modyfikacją metod gospodarowania					
	Nr	Działania dotyczące monitoringu stanu przedmiotów ochrony i realizacji celów działań ochronnych				
	C1	Ocena stanu zachowania przedmiotów ochrony.	Zgodnie z obowiązującą metodyką.	Gmina Przedbórz Stara Wieś: 198.	W 10 roku od wejścia w życie zarządzenia.	Sprawujący nadzór nad obszarem Natura 2000.

1337 Bóbr europejski <i>Castor fiber</i>	Gatunek nie wymaga działań ochronnych związanych z ochroną czynną oraz z utrzymaniem lub modyfikacją metod gospodarowania.					
	Nr	Działania dotyczące monitoringu stanu przedmiotów ochrony i realizacji celów działań ochronnych				
	C1	Ocena stanu zachowania przedmiotów ochrony.	Zgodnie z obowiązującą metodyką.	Gmina Przedbórz Stara Wieś: 198.	W 10 roku od wejścia w życie zarządzenia	Sprawujący nadzór nad obszarem Natura 2000.
1323 Nocek Bechsteina <i>Myotis bechsteinii</i>	Weryfikacja występowania gatunku w obszarze					
Wszystkie przedmioty ochrony.	Nr	Działania związane z ochroną czynną				
	B4	Podniesienie świadomości ekologicznej mieszkańców.	Przeprowadzenie prelekcji dla lokalnych społeczności dotyczących obszaru Natura 2000, w szczególności w zakresie działań ochronnych, sposobu gospodarowania i programów wsparcia. Działanie wykonywane w zależności od potrzeb. Zorganizowanie spotkań dla co najmniej 100 osób.	W obszarze Natura 2000 lub w jego najbliższym sąsiedztwie, w uzasadnionych przypadkach w miejscach dalej położonych.	W trakcie obowiązywania planu zadań ochronnych.	Sprawujący nadzór nad obszarem Natura 2000.

) ¹⁾ Podział na działania fakultatywne i obligatoryjne dotyczy tylko gruntów wchodzących w skład gospodarstw rolnych. W przypadku stwierdzenia występowania w obszarze Natura 2000 przedmiotu ochrony na działkach nie wskazanych w planie zadań ochronnych, po wykonaniu ekspertyzy przyrodniczej można realizować działania ochronne zgodne z niniejszym zarządzeniem właściwe dla stwierdzonego siedliska lub gatunku. W obrębie działek ewidencyjnych wskazanych w zarządzeniu ekspert przyrodniczy może wydzielić odrębne działki siedliskowe, na których realizowane będą różne działania dla poszczególnych przedmiotów ochrony. Działki ewidencyjne oraz pododdziały leśne określające teren realizacji wskazano na podstawie danych katastralnych uzyskanych z Agencji Restrukturyzacji i Modernizacji Rolnictwa (luty 2010 r.) oraz Leśnej Mapy Numerycznej (Nadleśnictwo Przedbórz 2008r.) (Nadleśnictwo Włoszczowa, Kielce 2013 r.).

LOKALIZACJA WDRAŻANIA DZIAŁAŃ OCHRONNYCH – MAPA POGLĄDOWA (ARKUSZE 1-15)

Arkusz 1 z 15



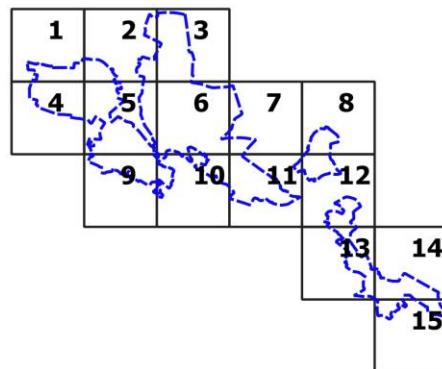
Mapa do załącznika nr 5
Lokalizacja obszarów wdrażania działań ochronnych
dla przedmiotów ochrony w obszarze Natura 2000
Ostoja Przedborska PLPH260004

granica obszaru Natura 2000 Ostoja Przedborska
działania ochronne dla przedmiotów ochrony o kodach:

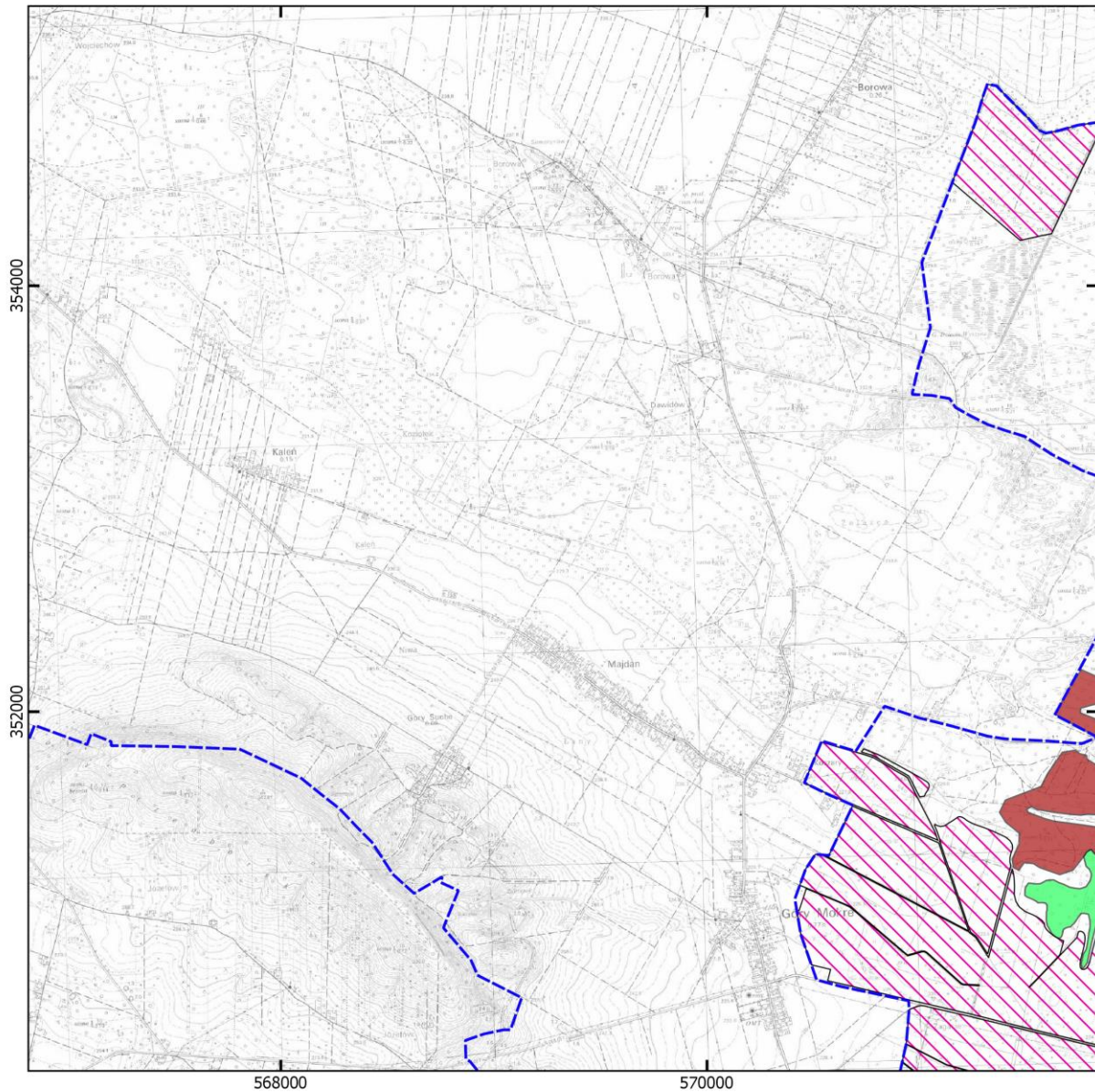
- | | | | | | | | | | |
|--|------|--|------|--|------|--|------|--|------|
| | 6210 | | 7140 | | 9130 | | 91E0 | | 1060 |
| | 6510 | | 7150 | | 9170 | | 91P0 | | 4030 |
| | 7110 | | 9110 | | 91D0 | | 1188 | | |

0 500 1000 1500 2000 m

Mapa topograficzna: Główny Urząd Geodezji i Kartografii,
usługa przeglądania (16.09.2022 r.)


















Arkusz 2 z 15



Mapa do załącznika nr 5

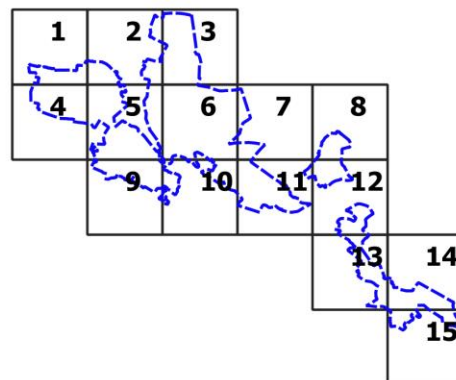
Lokalizacja obszarów wdrażania działań ochronnych dla przedmiotów ochrony w obszarze Natura 2000 Ostoja Przedborska PLPH260004

 granica obszaru Natura 2000 Ostoja Przedborska
działania ochronne dla przedmiotów ochrony o kodach:

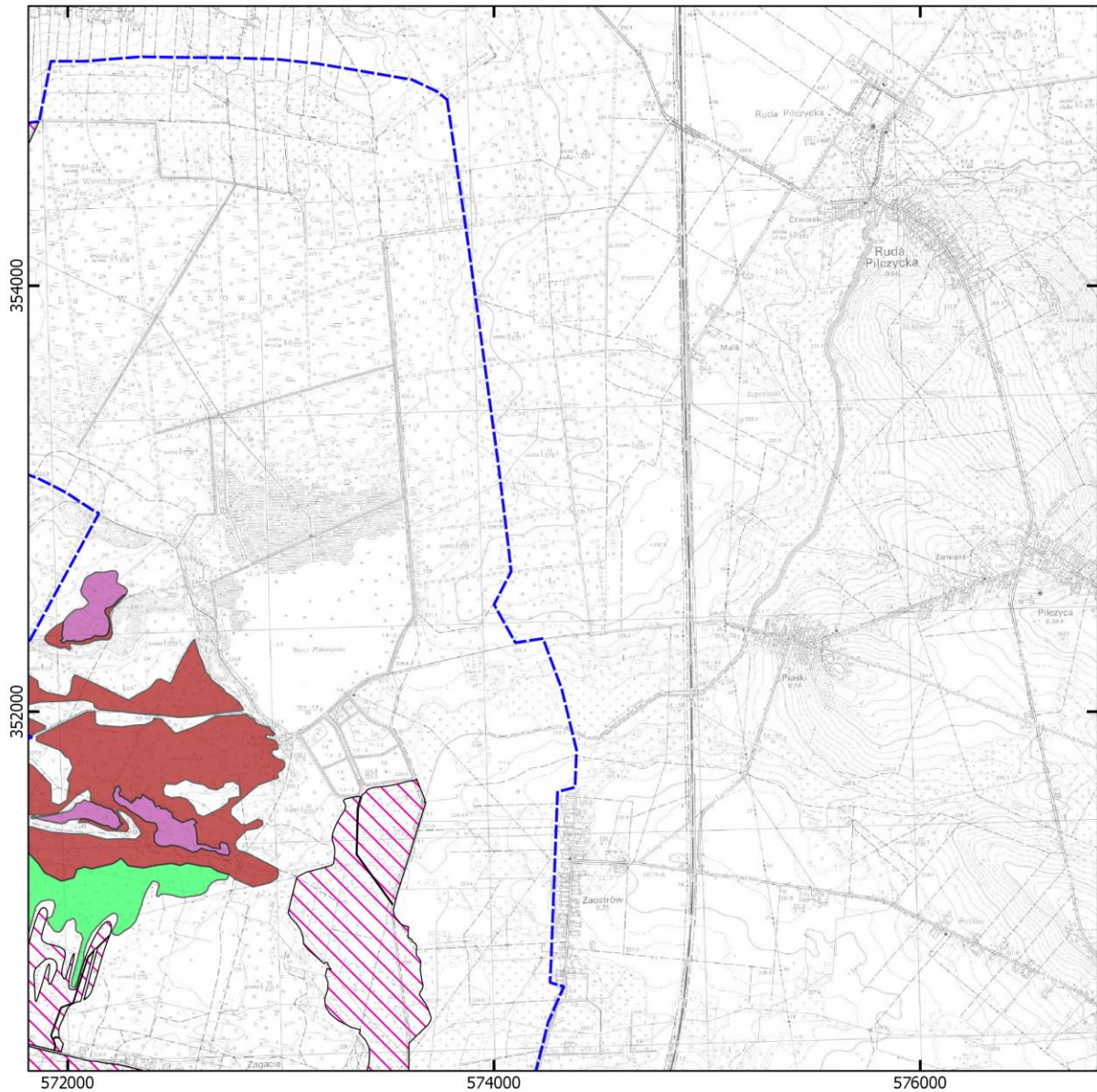
- | | | | | | | | | | |
|---|------|---|------|---|------|---|------|---|------|
|  | 6210 |  | 7140 |  | 9130 |  | 91E0 |  | 1060 |
|  | 6510 |  | 7150 |  | 9170 |  | 91P0 |  | 4030 |
|  | 7110 |  | 9110 |  | 91D0 |  | 1188 | | |

0 500 1000 1500 2000 m

Mapa topograficzna: Główny Urząd Geodezji i Kartografii, usługa przeglądania (16.09.2022 r.)



Arkusz 3 z 15



Mapa do załącznika nr 5
 Lokalizacja obszarów wdrażania działań ochronnych
 dla przedmiotów ochrony w obszarze Natura 2000
 Ostoja Przedborska PLPH260004

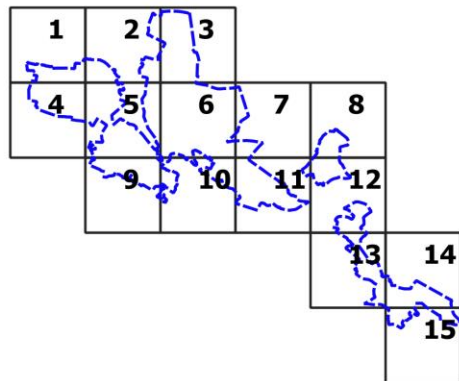
— granica obszaru Natura 2000 Ostoja Przedborska

działania ochronne dla przedmiotów ochrony o kodach:

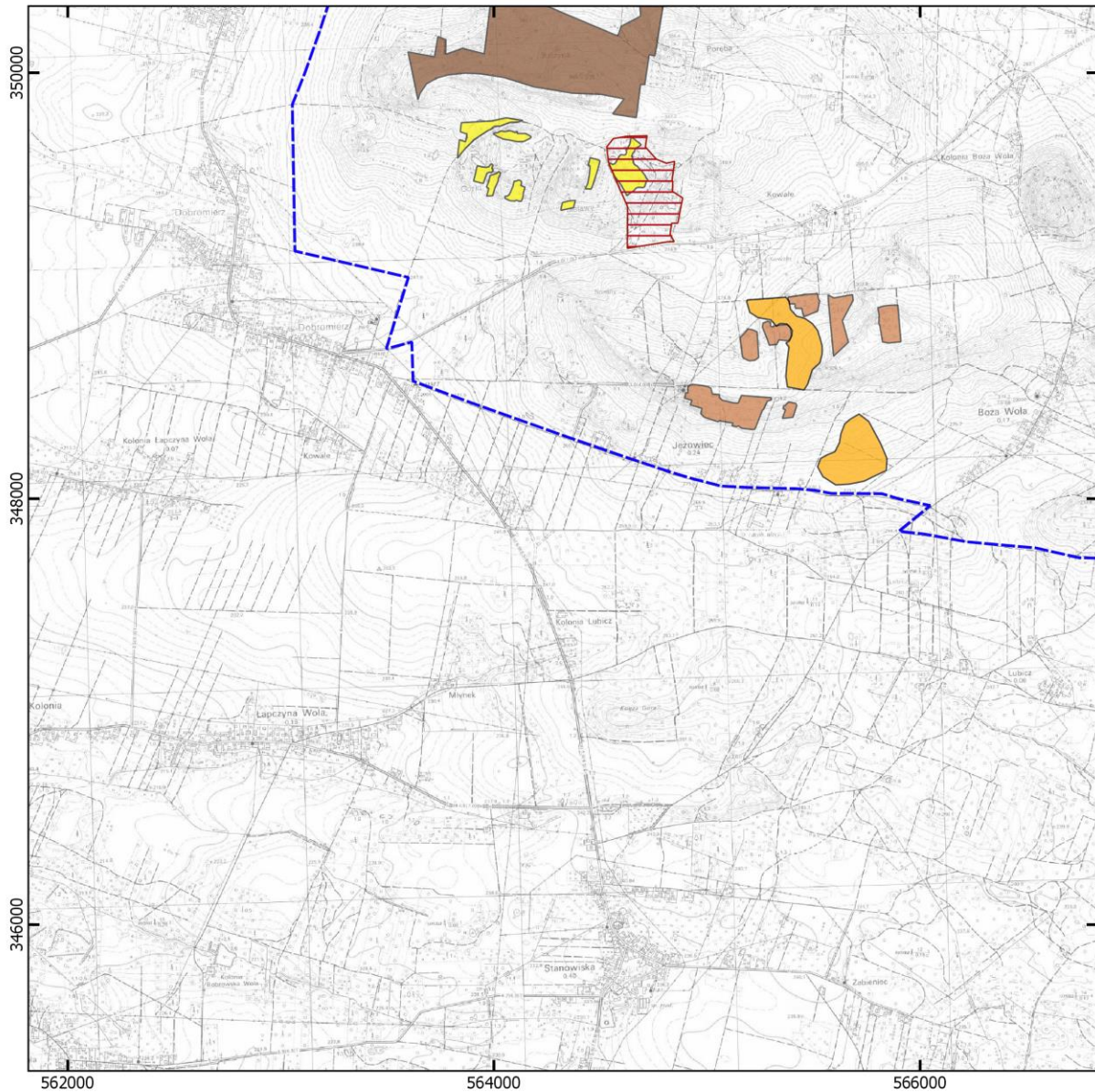
- | | | | | | | | | | |
|--|------|--|------|--|------|--|------|--|------|
| | 6210 | | 7140 | | 9130 | | 91E0 | | 1060 |
| | 6510 | | 7150 | | 9170 | | 91P0 | | 4030 |
| | 7110 | | 9110 | | 91D0 | | 1188 | | |



Mapa topograficzna: Główny Urząd Geodezji i Kartografii,
 usługa przeglądania (16.09.2022 r.)







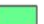



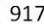







Arkusz 4 z 15



Mapa do załącznika nr 5

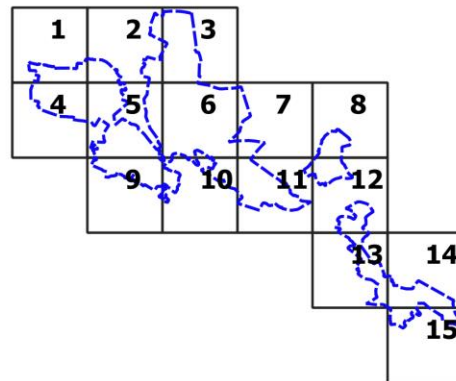
Lokalizacja obszarów wdrażania działań ochronnych dla przedmiotów ochrony w obszarze Natura 2000 Ostoja Przedborska PLPH260004

 granica obszaru Natura 2000 Ostoja Przedborska
działania ochronne dla przedmiotów ochrony o kodach:

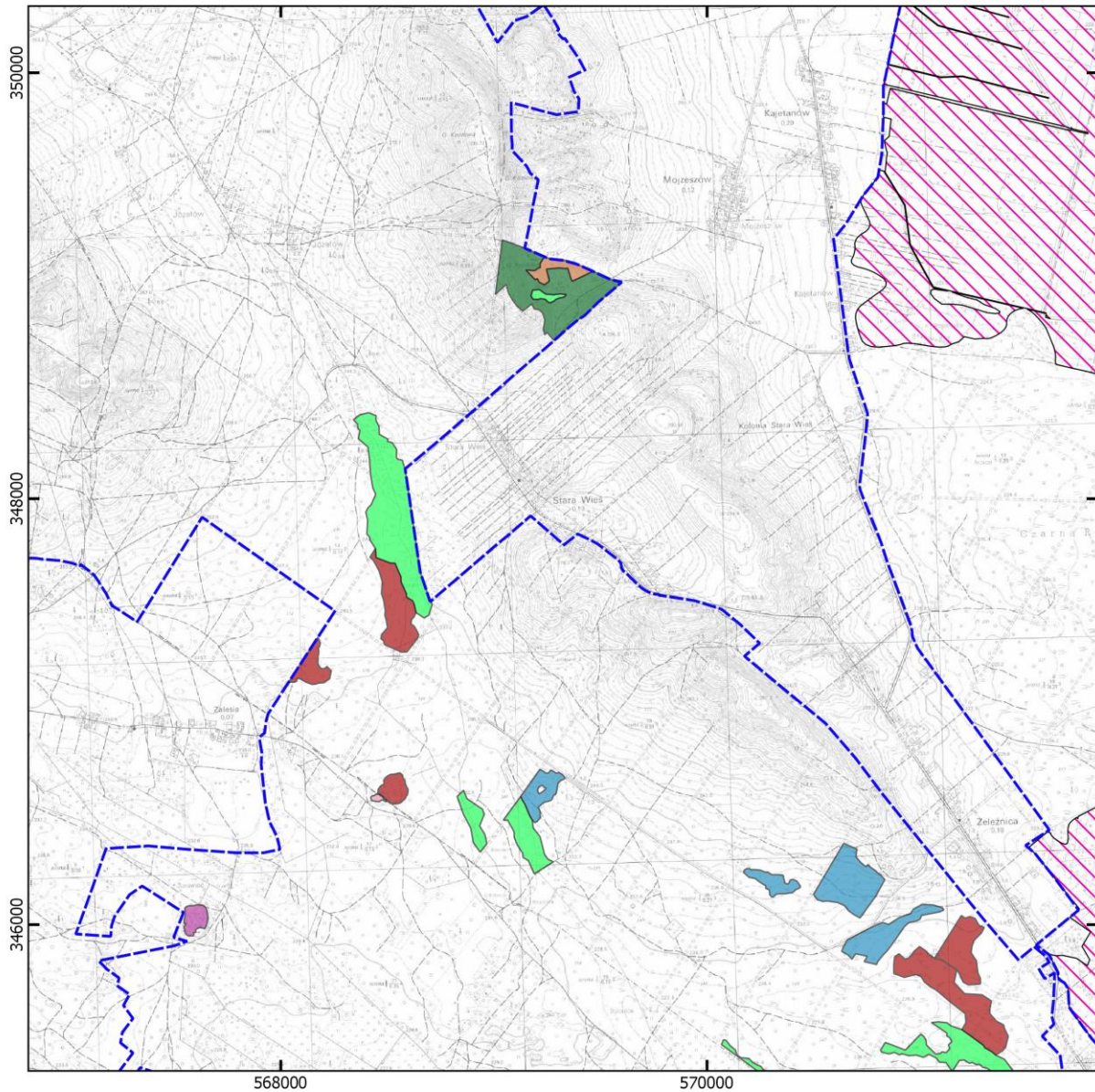
- | | | | | |
|---|---|---|---|---|
|  |  |  |  |  |
| 6210 | 7140 | 9130 | 91E0 | 1060 |
|  |  |  |  |  |
| 6510 | 7150 | 9170 | 91P0 | 4030 |
|  |  |  |  |  |
| 7110 | 9110 | 91D0 | 1188 | |

0 500 1000 1500 2000 m

Mapa topograficzna: Główny Urząd Geodezji i Kartografii, usługa przeglądania (16.09.2022 r.)



Arkusz 5 z 15



Mapa do załącznika nr 5

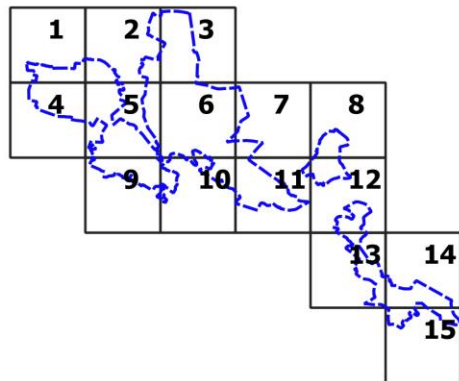
Lokalizacja obszarów wdrażania działań ochronnych dla przedmiotów ochrony w obszarze Natura 2000 Ostoja Przedborska PLPH260004

granica obszaru Natura 2000 Ostoja Przedborska
działania ochronne dla przedmiotów ochrony o kodach:

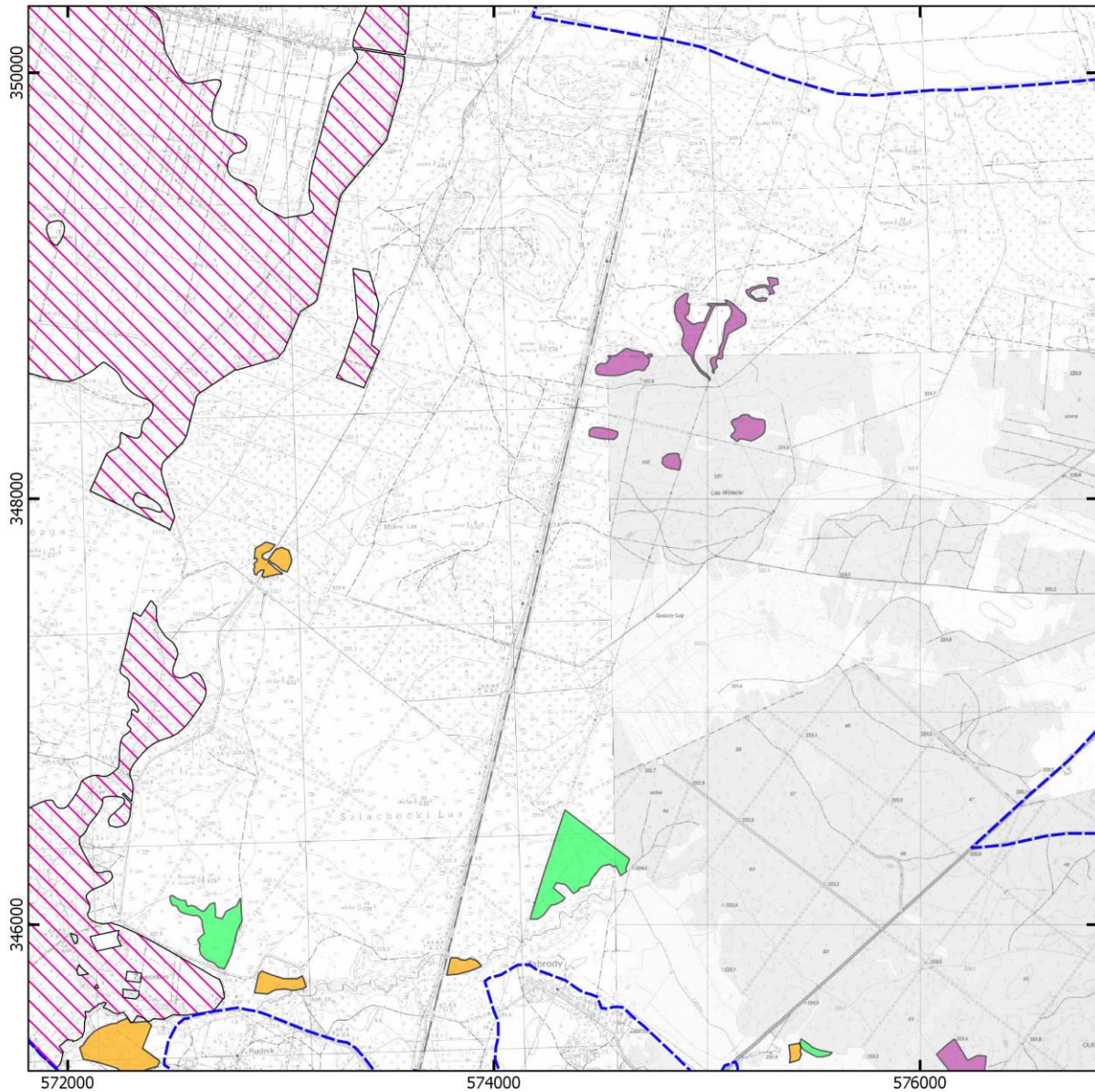
- | | | | | |
|------|------|------|------|------|
| 6210 | 7140 | 9130 | 91E0 | 1060 |
| 6510 | 7150 | 9170 | 91P0 | 4030 |
| 7110 | 9110 | 91D0 | 1188 | |

0 500 1000 1500 2000 m

Mapa topograficzna: Główny Urząd Geodezji i Kartografii, usługa przeglądania (16.09.2022 r.)







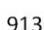




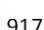


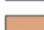

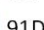
Arkusz 6 z 15



Mapa do załącznika nr 5

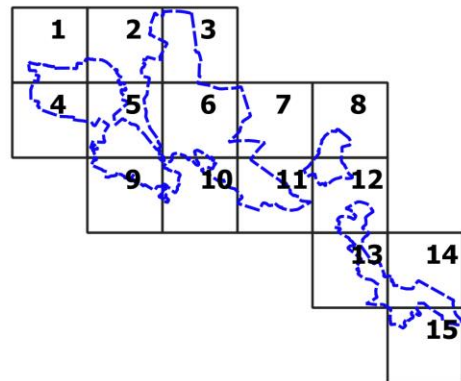
Lokalizacja obszarów wdrażania działań ochronnych dla przedmiotów ochrony w obszarze Natura 2000 Ostoja Przedborska PLPH260004

 granica obszaru Natura 2000 Ostoja Przedborska
działania ochronne dla przedmiotów ochrony o kodach:

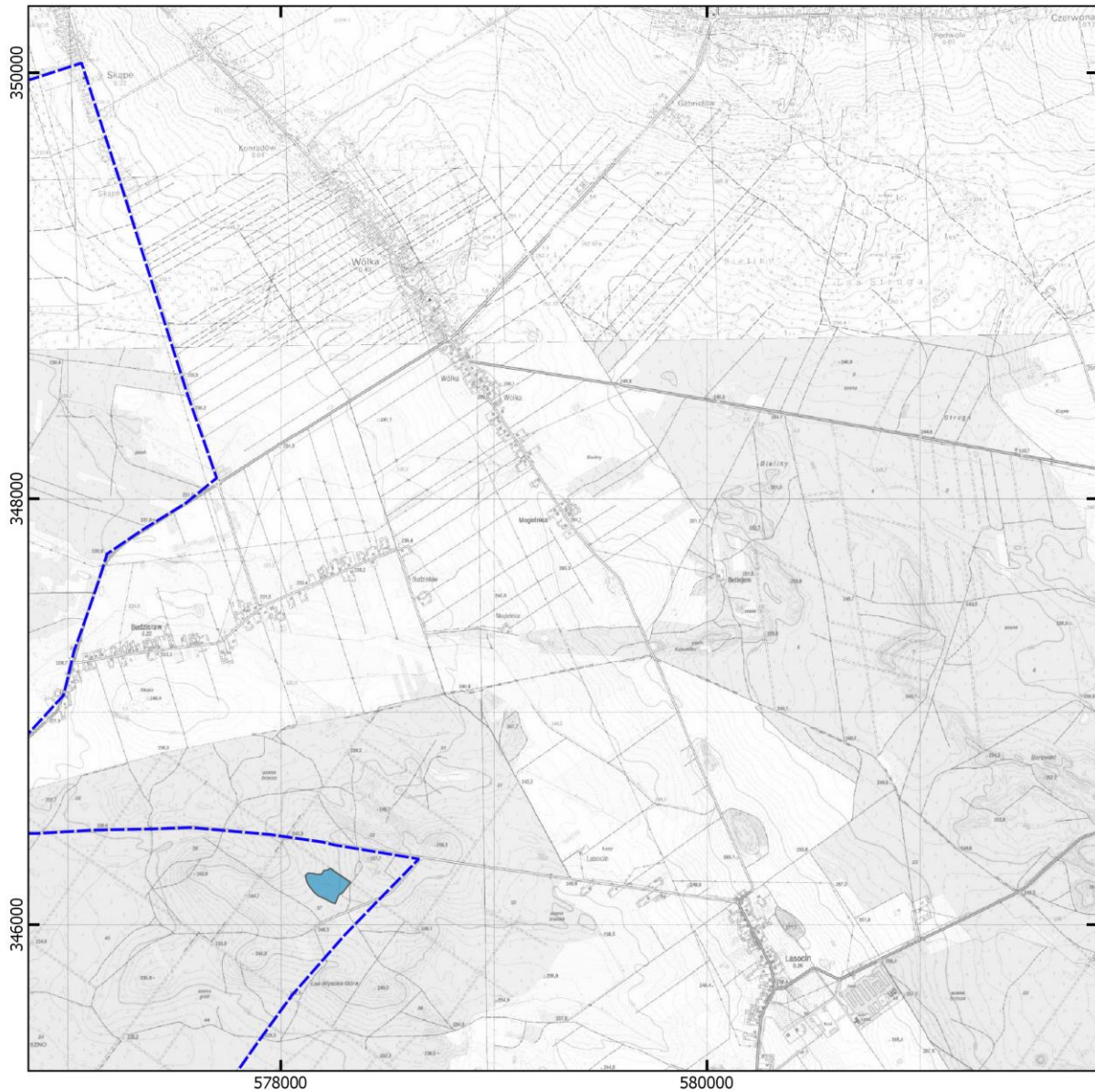
- | | | | | |
|--|--|--|--|--|
|  6210 |  7140 |  9130 |  91E0 |  1060 |
|  6510 |  7150 |  9170 |  91P0 |  4030 |
|  7110 |  9110 |  91D0 |  1188 | |

0 500 1000 1500 2000 m

Mapa topograficzna: Główny Urząd Geodezji i Kartografii, usługa przeglądania (16.09.2022 r.)



Arkusz 7 z 15



Mapa do załącznika nr 5

Lokalizacja obszarów wdrażania działań ochronnych dla przedmiotów ochrony w obszarze Natura 2000 Ostoja Przedborska PLPH260004

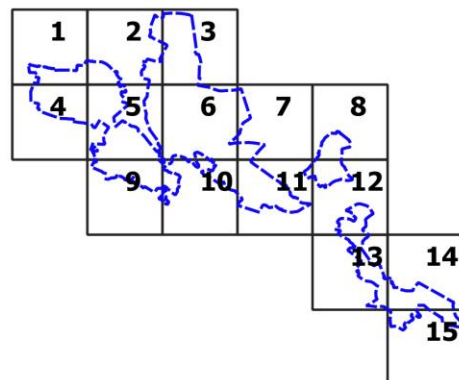
granica obszaru Natura 2000 Ostoja Przedborska

działania ochronne dla przedmiotów ochrony o kodach:

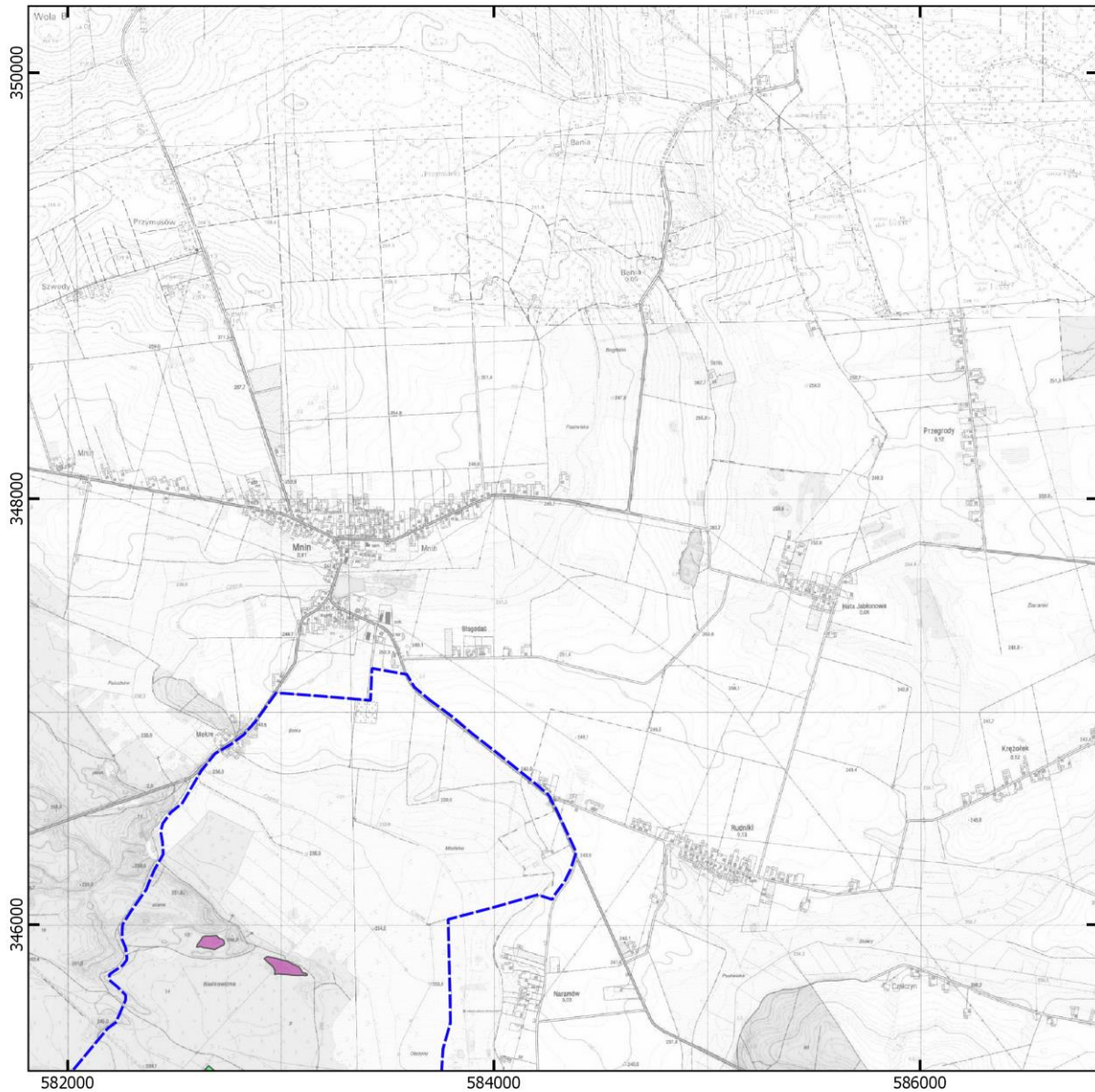
- | | | | | |
|------|------|------|------|------|
| 6210 | 7140 | 9130 | 91E0 | 1060 |
| 6510 | 7150 | 9170 | 91P0 | 4030 |
| 7110 | 9110 | 91D0 | 1188 | |

0 500 1000 1500 2000 m

Mapa topograficzna: Główny Urząd Geodezji i Kartografii, usługa przeglądania (16.09.2022 r.)



Arkusz 8 z 15



Mapa do załącznika nr 5
 Lokalizacja obszarów wdrażania działań ochronnych dla przedmiotów ochrony w obszarze Natura 2000 Ostoja Przedborska PLPH260004

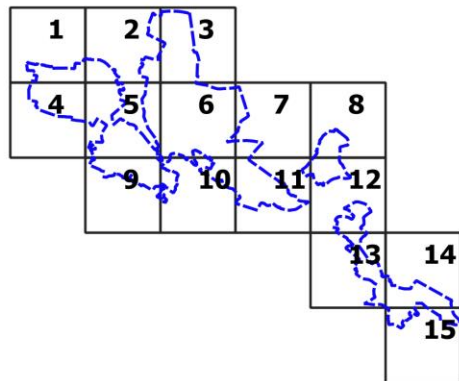
granica obszaru Natura 2000 Ostoja Przedborska

działania ochronne dla przedmiotów ochrony o kodach:

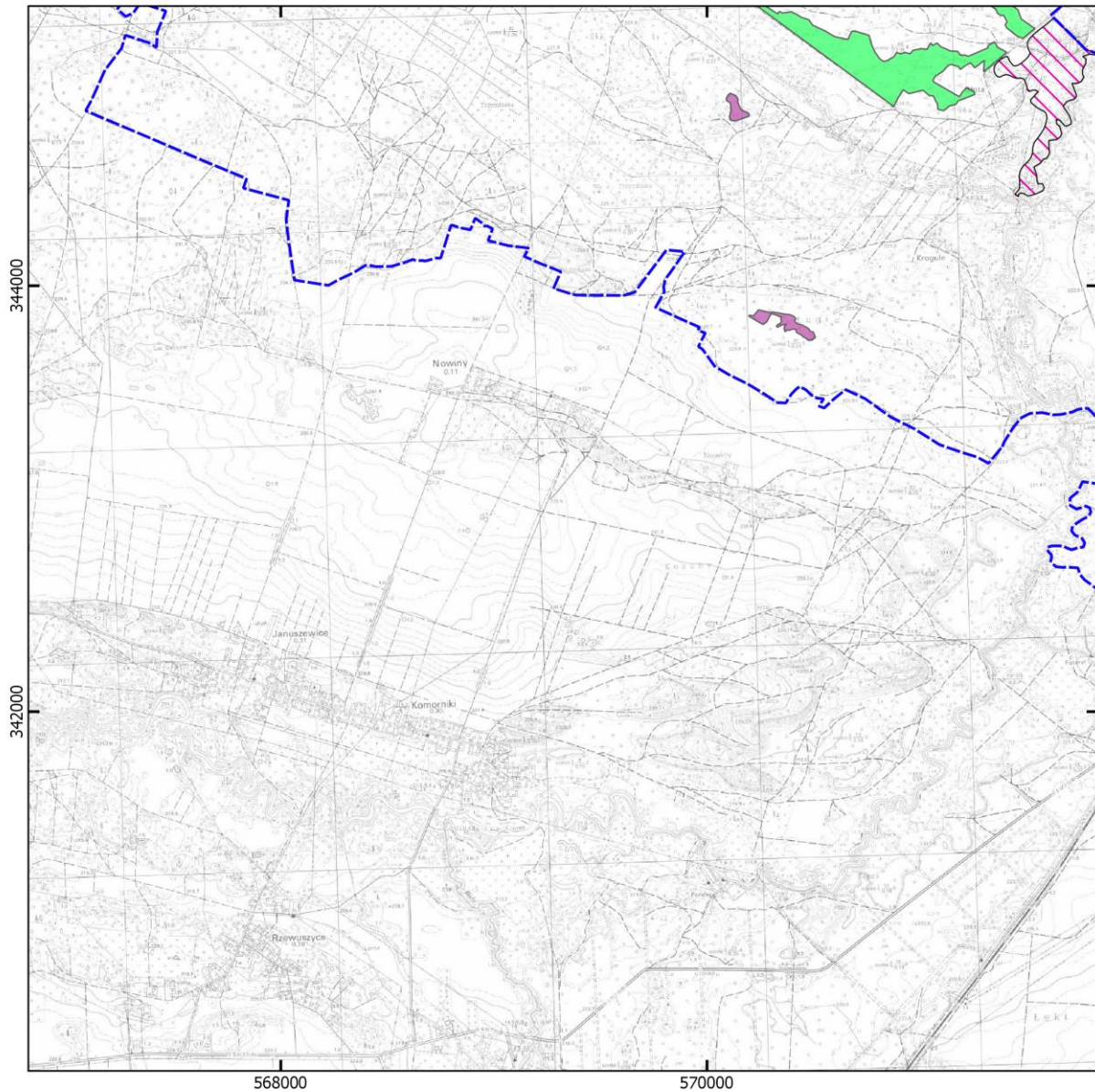
6210	7140	9130	91E0	1060
6510	7150	9170	91P0	4030
7110	9110	91D0	1188	

0 500 1000 1500 2000 m

Mapa topograficzna: Główny Urząd Geodezji i Kartografii, usługa przeglądania (16.09.2022 r.)





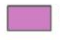












Arkusz 9 z 15



Mapa do załącznika nr 5

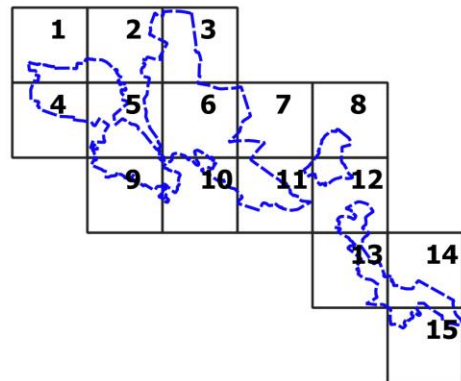
Lokalizacja obszarów wdrażania działań ochronnych dla przedmiotów ochrony w obszarze Natura 2000 Ostoja Przedborska PLPH260004

 granica obszaru Natura 2000 Ostoja Przedborska
działania ochronne dla przedmiotów ochrony o kodach:

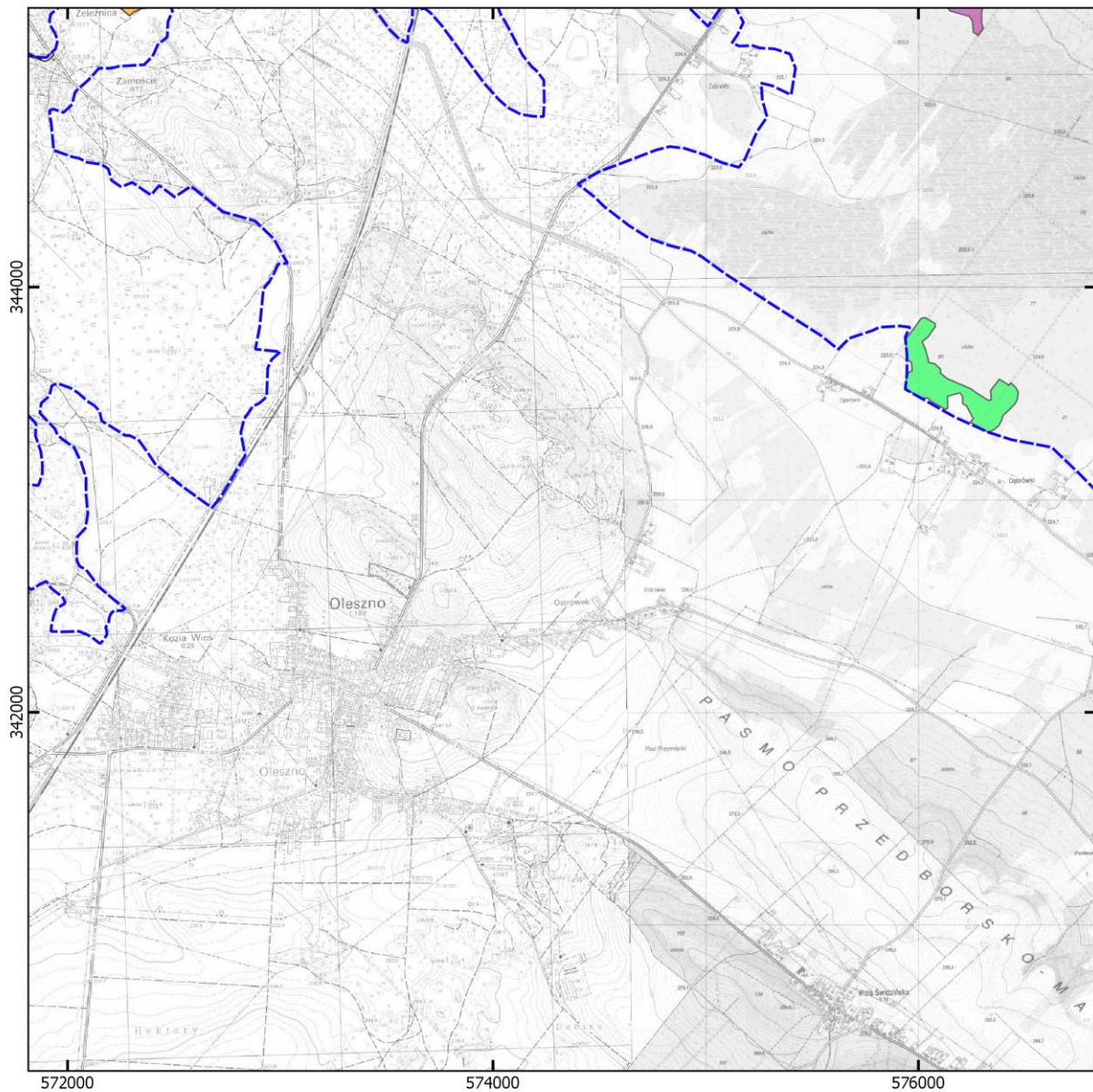
- | | | | | |
|--|--|--|--|--|
|  6210 |  7140 |  9130 |  91E0 |  1060 |
|  6510 |  7150 |  9170 |  91P0 |  4030 |
|  7110 |  9110 |  91D0 |  1188 | |

0 500 1000 1500 2000 m

Mapa topograficzna: Główny Urząd Geodezji i Kartografii, usługa przeglądania (16.09.2022 r.)


















Arkusz 10 z 15



Mapa do załącznika nr 5

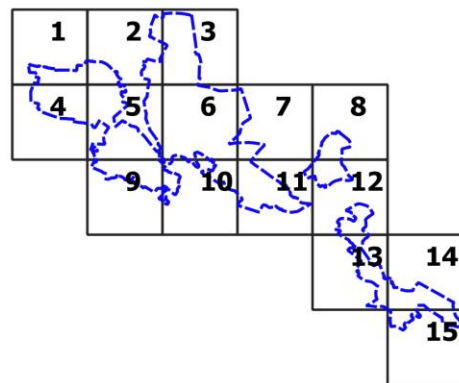
Lokalizacja obszarów wdrażania działań ochronnych dla przedmiotów ochrony w obszarze Natura 2000 Ostoja Przedborska PLPH260004

 granica obszaru Natura 2000 Ostoja Przedborska
działania ochronne dla przedmiotów ochrony o kodach:

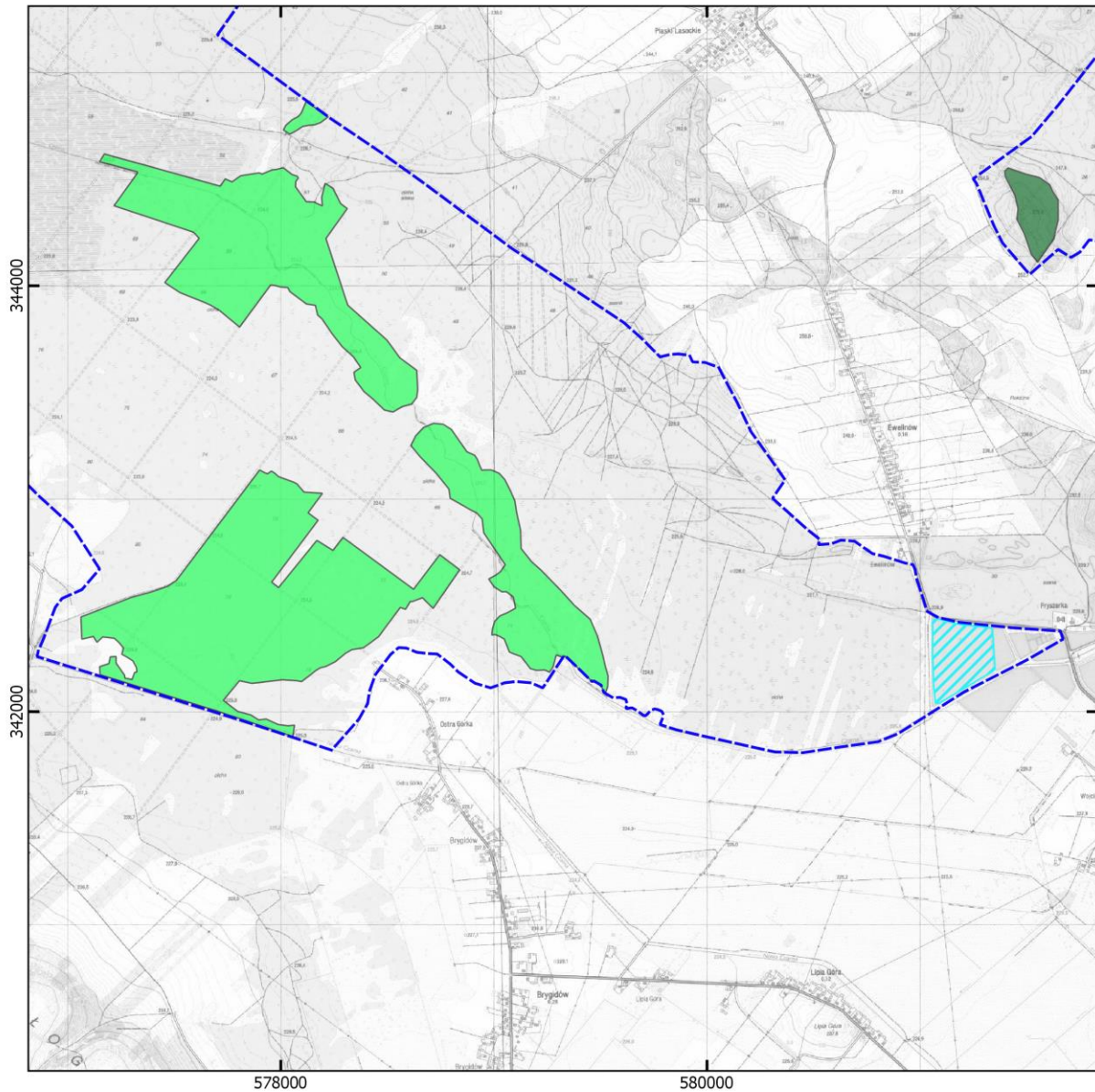
- | | | | | |
|--|--|--|--|--|
|  6210 |  7140 |  9130 |  91E0 |  1060 |
|  6510 |  7150 |  9170 |  91P0 |  4030 |
|  7110 |  9110 |  91D0 |  1188 | |

0 500 1000 1500 2000 m

Mapa topograficzna: Główny Urząd Geodezji i Kartografii, usługa przeglądania (16.09.2022 r.)



Arkusz 11 z 15



Mapa do załącznika nr 5
 Lokalizacja obszarów wdrażania działań ochronnych dla przedmiotów ochrony w obszarze Natura 2000 Ostoja Przedborska PLPH260004

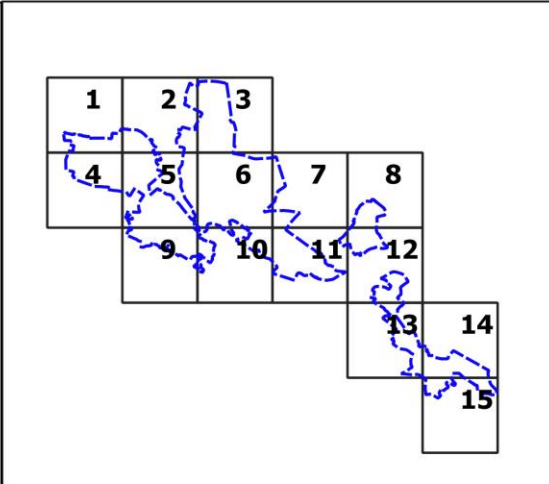
granica obszaru Natura 2000 Ostoja Przedborska

działania ochronne dla przedmiotów ochrony o kodach:

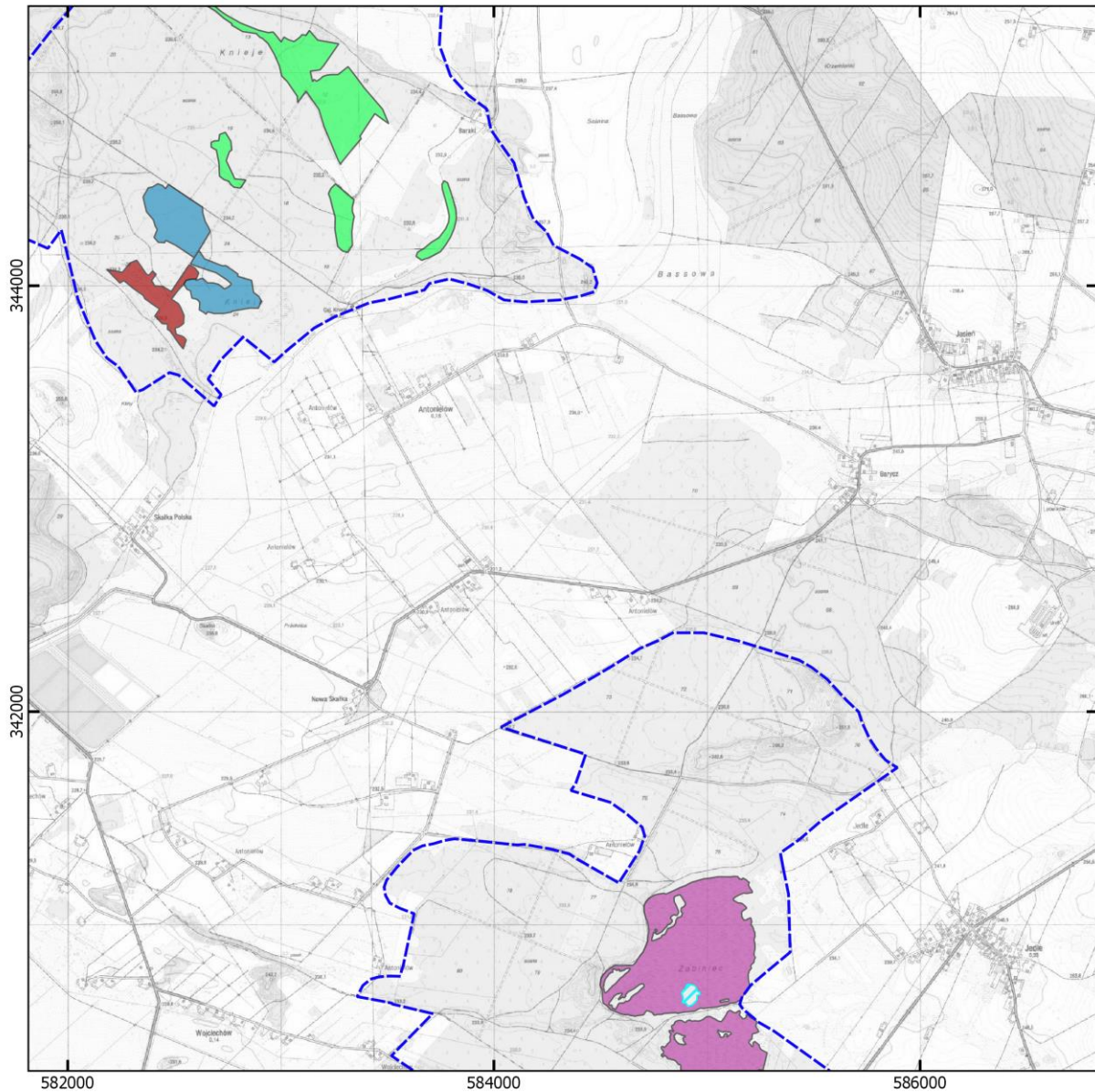
6210	7140	9130	91E0	1060
6510	7150	9170	91P0	4030
7110	9110	91D0	1188	

0 500 1000 1500 2000 m

Mapa topograficzna: Główny Urząd Geodezji i Kartografii, usługa przeglądania (16.09.2022 r.)



Arkusz 12 z 15



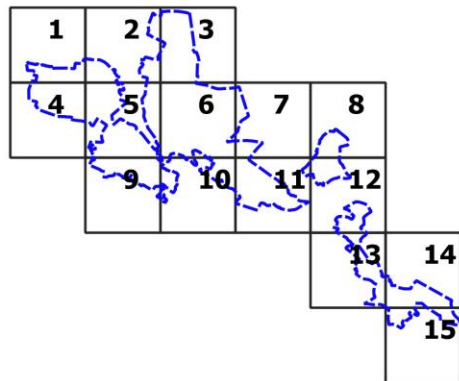
Mapa do załącznika nr 5
 Lokalizacja obszarów wdrażania działań ochronnych
 dla przedmiotów ochrony w obszarze Natura 2000
 Ostoja Przedborska PLPH260004

granica obszaru Natura 2000 Ostoja Przedborska
 działania ochronne dla przedmiotów ochrony o kodach:

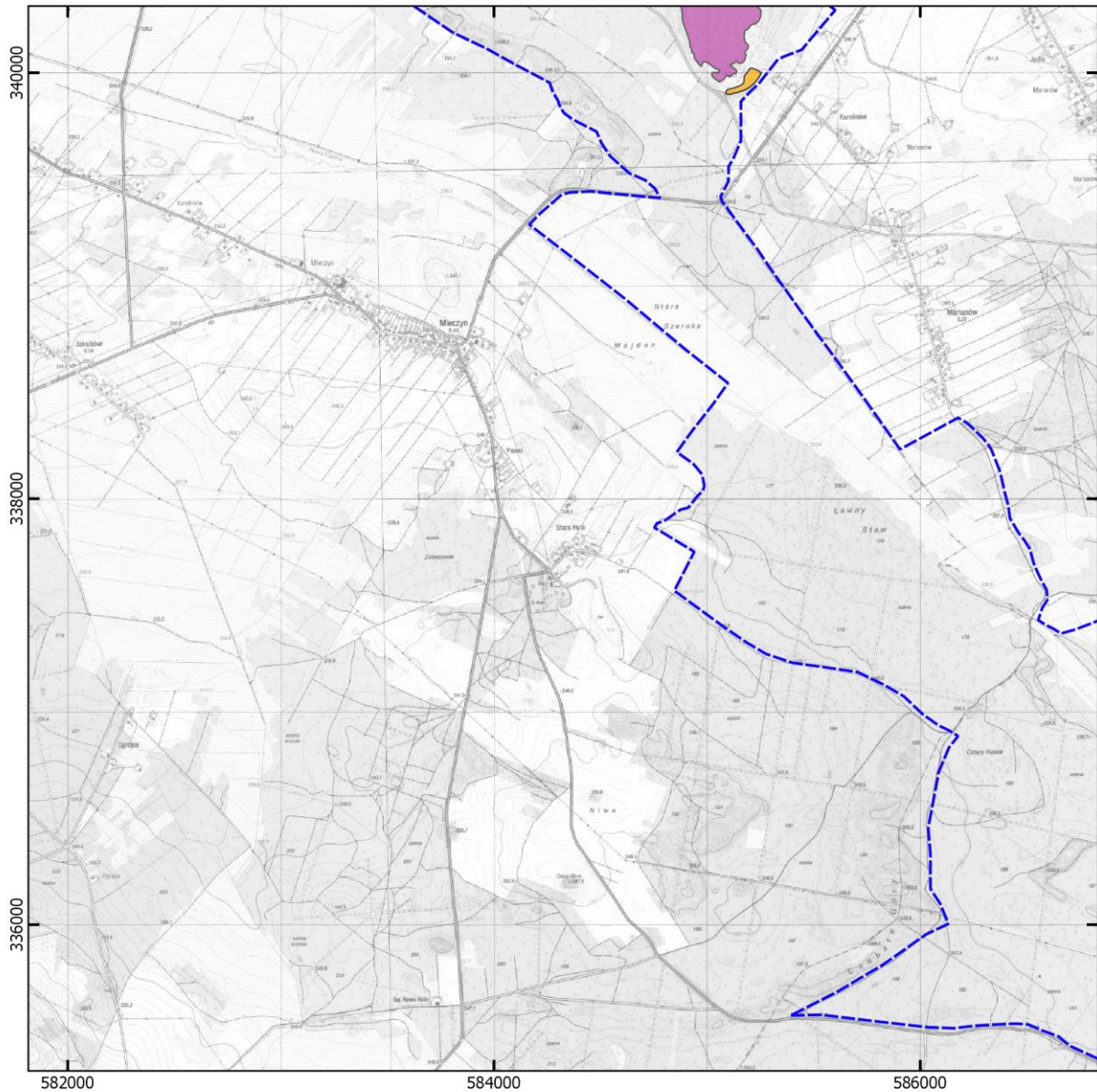
- | | | | | |
|------|------|------|------|------|
| 6210 | 7140 | 9130 | 91E0 | 1060 |
| 6510 | 7150 | 9170 | 91P0 | 4030 |
| 7110 | 9110 | 91D0 | 1188 | |

0 500 1000 1500 2000 m

Mapa topograficzna: Główny Urząd Geodezji i Kartografii,
 usługa przeglądania (16.09.2022 r.)



Arkusz 13 z 15



Mapa do załącznika nr 5

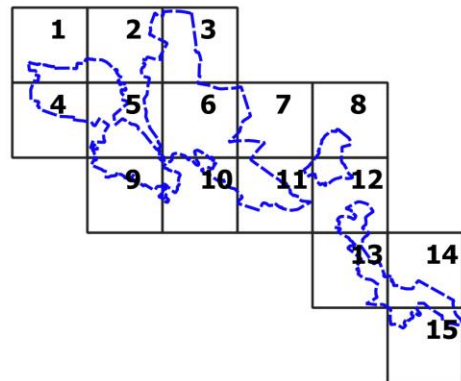
Lokalizacja obszarów wdrażania działań ochronnych dla przedmiotów ochrony w obszarze Natura 2000 Ostoja Przedborska PLPH260004

granica obszaru Natura 2000 Ostoja Przedborska
działania ochronne dla przedmiotów ochrony o kodach:

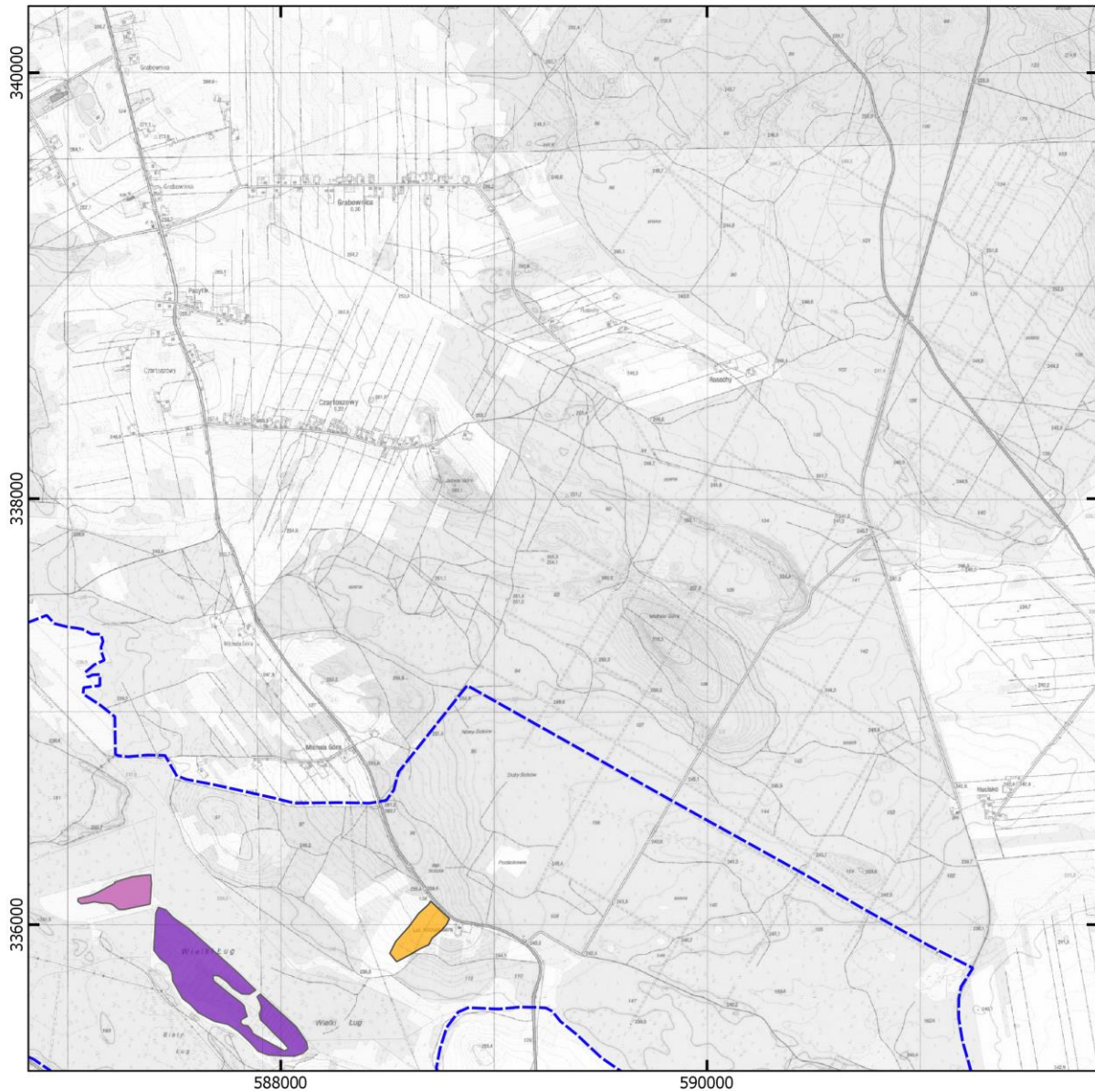
- | | | | | | | | | | |
|--|------|--|------|--|------|--|------|--|------|
| | 6210 | | 7140 | | 9130 | | 91E0 | | 1060 |
| | 6510 | | 7150 | | 9170 | | 91P0 | | 4030 |
| | 7110 | | 9110 | | 91D0 | | 1188 | | |



Mapa topograficzna: Główny Urząd Geodezji i Kartografii, usługa przeglądania (16.09.2022 r.)



Arkusz 14 z 15



Mapa do załącznika nr 5
Lokalizacja obszarów wdrażania działań ochronnych dla przedmiotów ochrony w obszarze Natura 2000 Ostoja Przedborska PLPH260004

granica obszaru Natura 2000 Ostoja Przedborska

działania ochronne dla przedmiotów ochrony o kodach:

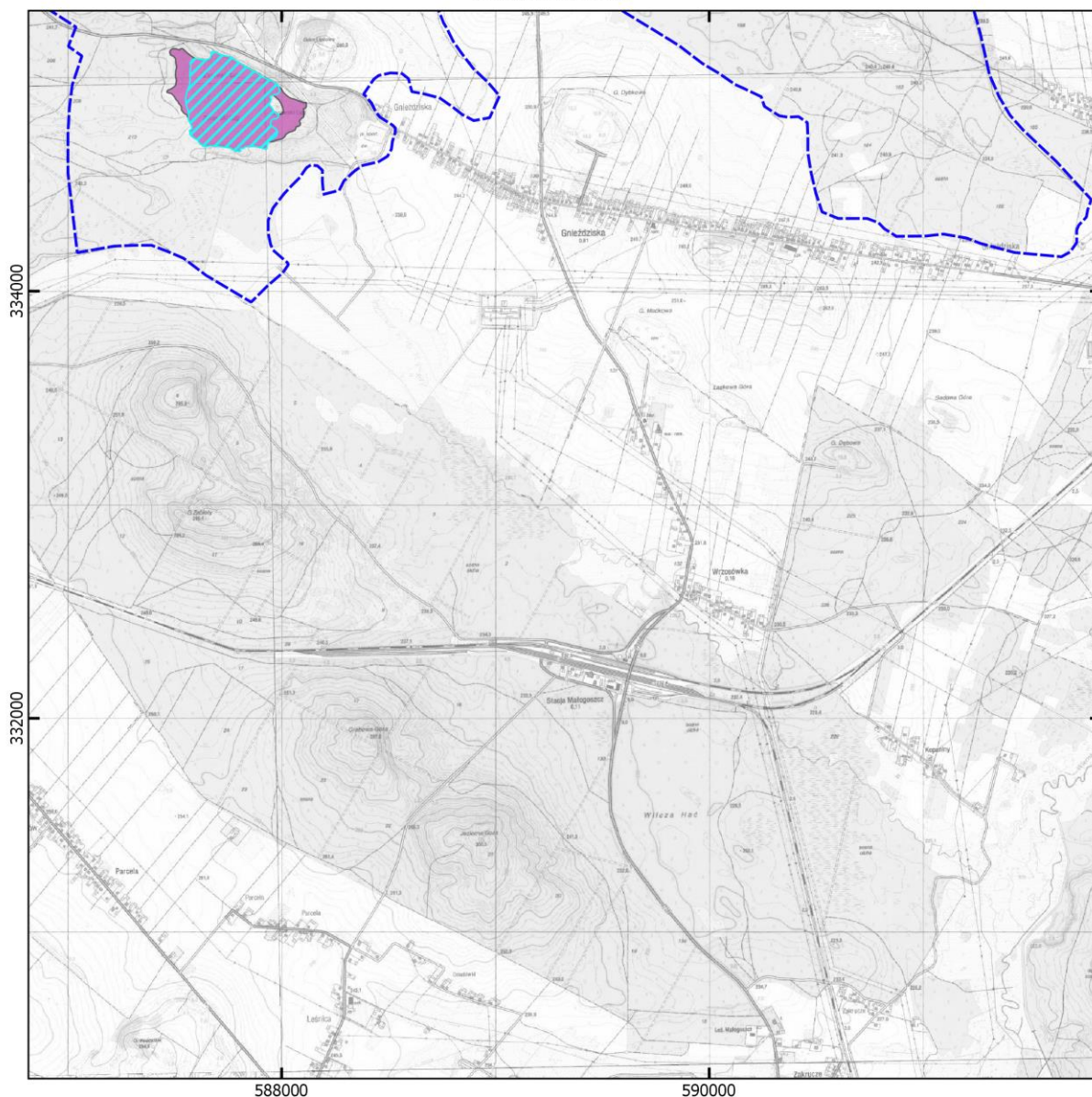
6210	7140	9130	91E0	1060
6510	7150	9170	91P0	4030
7110	9110	91D0	1188	

0 500 1000 1500 2000 m

Mapa topograficzna: Główny Urząd Geodezji i Kartografii, usługa przeglądarki (16.09.2022 r.)

1	2	3			
4	5	6	7	8	
	9	10	11	12	
				13	14
					15

Arkusz 15 z 15



Mapa do załącznika nr 5

Lokalizacja obszarów wdrażania działań ochronnych dla przedmiotów ochrony w obszarze Natura 2000 Ostoja Przedborska PLPH260004

granica obszaru Natura 2000 Ostoja Przedborska
działania ochronne dla przedmiotów ochrony o kodach:

- | | | | | |
|------|------|------|------|------|
| | | | | |
| 6210 | 7140 | 9130 | 91E0 | 1060 |
| | | | | |
| 6510 | 7150 | 9170 | 91P0 | 4030 |
| | | | | |
| 7110 | 9110 | 91D0 | 1188 | |

0 500 1000 1500 2000 m

Mapa topograficzna: Główny Urząd Geodezji i Kartografii, usługa przeglądania (16.09.2022 r.)

