

Uzgodniono
data... 20.12.2015

WOJEWODA OPOLSKI

Adrian Czubał

PLAN PRACY

Wojewódzkiego Inspektoratu Ochrony Środowiska w Opolu na rok 2016

Opracowanie sprawozdania z działalności Inspektoratu za rok 2015

W zakresie działalności kontrolno-inspekcyjnej - Wydział Inspekcji

Przy wyborze celów kontrolnych uwzględnione zostały:

1. Ogólne kierunki działania Inspekcji Ochrony Środowiska w latach 2016-2020 (z perspektywą do 2025 r.).
2. Wytyczne do planowania działalności organów Inspekcji Ochrony Środowiska w 2016 r.
3. Nowy system kontroli w oparciu o projekt PL 0100 „Wzrost efektywności działalności Inspekcji Ochrony Środowiska na podstawie doświadczeń norweskich.
4. Wytyczne do „Planu kontroli wyrobów IOŚ na 2016 r.”
5. Podstawowe problemy ochrony środowiska na terenie województwa opolskiego.
6. Analiza oddziaływania na stan środowiska wielkości emisji, powodowanej działalnością podmiotów korzystających ze środowiska na terenie miasta Kędzierzyn – Koźle i Zdzeszowice.
7. Zakłady o dużym i zwiększonym ryzyku wystąpienia poważnej awarii przemysłowej ujęte w bazie potencjalnych sprawców poważnych awarii będącej w posiadaniu WIOŚ.
8. Stacje demontażu ujęte w wykazie Wojewody Opolskiego.
9. Informacje pochodzące od podmiotów korzystających ze środowiska, m.in. raport ochrony środowiska, przeglądy ekologiczne oraz inne dane dotyczące korzystania ze środowiska.

Lista celów kontrolnych przyjęta do realizacji w 2016 r.

1. **Kontrola realizacji przez gminy zadań dotyczących zamykania składowisk odpadów komunalnych, zgodnie z wytycznymi określonymi w *Krajowym Planie Gospodarki Odpadami 2014r.***

Kontrole zostaną przeprowadzone na składowiskach zgodnie z Krajowym Planem Gospodarki Odpadami 2014r.

2. **Kontrola przestrzegania wymagań w zakresie postępowania z odpadami w tym z odpadami niebezpiecznymi.**



Przeprowadzone zostaną kontrole w zakresie postępowania z odpadami w tym z odpadami niebezpiecznymi, tj. kontrole szpitali zakaźnych w zakresie gospodarowania odpadami medycznymi w tym zakaźnymi odpadami medycznymi.

- 3. Kontrola przestrzegania przepisów prawa przez wytwórców odpadów wydobywczych oraz zarządzających obiektami unieszkodliwiania odpadów wydobywczych.**

Kontrolą zostaną objęte podmioty prowadzące działalność w powyższym zakresie.

- 4. Kontrola przestrzegania wymagań wynikających z ustawy o gospodarce opakowaniami i odpadami opakowaniowymi.**

Planuje się w trakcie kontroli zbieranie informacji, czy objęte kontrolą podmioty podlegają obowiązkowi wynikającym z w/w ustawy, a w szczególności w zakresie obowiązku posiadania zezwolenia na prowadzenie działalności w zakresie zbierania, transportu, odzysku lub unieszkodliwiania odpadów opakowaniowych po substancjach chemicznych bardzo toksycznych, toksycznych, mutagennych lub niebezpiecznych dla środowiska.

- 5. Kontrola istniejących terenów zanieczyszczonych i zdegradowanych składowaniem niebezpiecznych odpadów przemysłowych.**

Kontrolą zostaną objęte tereny zanieczyszczone i zdegradowane składowaniem niebezpiecznych odpadów przemysłowych.

- 6. Kontrola przestrzegania wymagań wynikających z ustawy o bateriach i akumulatorach przez prowadzących działalność w zakresie wytwarzania, zbierania i przetwarzania zużytych baterii i zużytych akumulatorów.**

Kontrole zostaną przeprowadzone w wytypowanych podmiotach prowadzących działalność w tym zakresie.

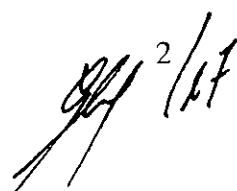
- 7. Kontrola przestrzegania wymagań ochrony środowiska przez prowadzących instalacje wymagające pozwolenia zintegrowanego.**

Kontrole zostaną przeprowadzone w wybranych zakładach posiadających pozwolenia zintegrowane.

- 8. Kontrola wprowadzających ścieki do wód lub do ziemi.**

Kontrole zostaną przeprowadzone w wytypowanych podmiotach prowadzących działalność w tym zakresie.

- 9. Kontrola przestrzegania przepisów ochrony środowiska w zakresie emisji gazów i pyłów do powietrza.**



Kontrole zostaną przeprowadzone w wytypowanych podmiotach prowadzących działalność w tym zakresie.

10. Kontrola wykonywania zadań określonych w programach ochrony powietrza i planach działań krótkoterminowych.

Kontrolą w powyższym zakresie zostaną objęte wytypowane jednostki administracji samorządowej oraz wytypowane podmioty.

11. Kontrola przestrzegania przepisów ochrony środowiska w zakresie emisji hałasu do środowiska.

Kontrole zostaną przeprowadzone w zakładach, dla których ustalono decyzjami administracyjnymi dopuszczalny poziom hałasu lub przewiduje się, że występuje ponadnormatywna emisja hałasu.

12. Kontrola przestrzegania przepisów w zakresie używania czynników chłodniczych oraz obrotu nimi.

Kontrole zostaną przeprowadzone w wytypowanych jednostkach prowadzących obsługę techniczną oraz naprawę urządzeń i instalacji zawierających substancje kontrolowane.

13. Kontrola przestrzegania przepisów dotyczących substancji chemicznych i ich mieszanin.

Kontrole będą miały na celu sprawdzenie wypełniania przez podmioty obowiązków ustawy z ustawy z dnia 25 lutego 2011 r. o substancjach chemicznych i ich mieszaninach (Dz.U. Nr 63, poz. 322 ze zmianami) oraz rozporządzenia REACH w zakresie ochrony środowiska ze szczególnym uwzględnieniem obowiązku rejestracji i posiadania poprawnych Kart charakterystyki. W szczególności dotyczyć to będzie podmiotów wprowadzających do obrotu (producenci, dystrybutorzy, importerzy) i stosujących w działalności zawodowej substancje niebezpieczne lub preparaty niebezpieczne m.in. o właściwościach wybuchowych, utleniających, toksycznych, szkodliwych, żrących, rakotwórczych, mutagennych, niebezpiecznych dla środowiska.

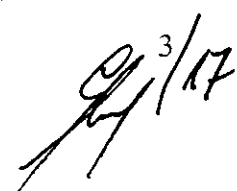
14. Kontrola jakości danych dostarczanych przez prowadzących instalację w ramach *Krajowego Rejestru Uwalniania i Transferu Zanieczyszczeń*.

W trakcie prowadzonych kontroli sprawdzany będzie obowiązek sporządzania sprawozdań, oraz realizacji obowiązków podmiotów podlegających sprawozdawczości w ramach rozporządzenia (WE) nr 166/2006 Parlamentu Europejskiego i Rady z dnia 18 stycznia 2006 w sprawie ustanowienia Europejskiego Rejestru Uwalniania i Transferu Zanieczyszczeń.

15. Kontrola zawartości siarki w ciężkim oleju opalowym stosowanym w instalacjach energetycznego spalania paliw.

Kontrolą zostaną objęte podmioty stosujące w instalacjach energetycznego spalania paliw ciężki olej opalowy, podlegające przepisom ustawy z dnia 25 sierpnia 2006r. o systemie monitorowania i kontrolowania jakości paliw (Dz.U. Nr 169, poz. 1200).

16. Kontrola zawartości siarki w oleju do silników statków żeglugi śródlądowej.



Kontrolą zostaną objęte podmioty stosujące olej do silników statków żeglugi śródlądowej, podlegające przepisom ustawy z dnia 25 sierpnia 2006r. o systemie monitorowania i kontrolowania jakości paliw (Dz.U. Nr 169, poz. 1200).

17. Kontrola gospodarstw rolnych podlegających ocenie wypełniania wymogów wzajemnej zgodności (cross-compliance).

Kontrolą zostaną objęte wybrane gospodarstwa rolne w celu sprawdzenie realizacji powyższych wymogów.

18. Kontrola wyeliminowania z użytkowania instalacji i urządzeń zawierających poniżej 50 ppm PCB.

Planuje się w trakcie kontroli zbieranie informacji, czy objęte kontrolami podmioty posiadają instalacje lub urządzenia, w których mogły być lub mogą być wykorzystywane substancje PCB w zakresie spełnienia wymagań rozporządzenia Ministra Gospodarki dotyczącego wykorzystywania, przemieszczania i oczyszczania instalacji lub urządzeń z PCB oraz prawidłowości postępowania z odpadami zawierającymi PCB.

19. Kontrola zadań zawartych w KPGO 2014 „Likwidacji magazynów i mogilników środków chemicznych ochrony roślin”.

Kontrolą zostaną objęte podmioty posiadające magazyny i mogilniki przeterminowanych środków chemicznych ochrony roślin.

20. Kontrola w zakresie przeciwdziałania poważnym awariom.

Realizację w/w celu przewiduje się w ramach planowanych kontroli przeprowadzanych w jednostkach będących potencjalnymi sprawcami poważnych awarii tj. w zakładach o dużym ryzyku oraz o zwiększonym ryzyku wystąpienia poważnej awarii przemysłowej, ze szczególnym uwzględnieniem realizacji programu zapobiegania awariom i systemu bezpieczeństwa oraz poprzez prowadzenie kontroli interwencyjnych w przypadku wystąpienia poważnych awarii.

21. Kontrola w zakresie poszukiwania i rozpoznawania złóż gazu łupkowego.

Przeprowadzone zostaną kontrole podmiotów prowadzących poszukiwania i rozpoznawania złóż gazu łupkowego.

22. Kontrola w zakresie przetwarzania zużytego sprzętu elektrycznego i elektronicznego.

Kontrole zostaną przeprowadzone w podmiotach prowadzących zakłady przetwarzania zużytego sprzętu elektrycznego i elektronicznego.

23. Kontrola przestrzegania przepisów ustawy o zużytym sprzęcie elektrycznym i elektronicznym.

Kontrole zostaną przeprowadzone w podmiotach wprowadzających sprzęt elektryczny i elektroniczny oraz zbierających zużyty sprzęt elektryczny i elektroniczny.

24. Kontrola stacji demontażu pojazdów.

GLA 4/17

Kontrolą w powyższym zakresie zostaną objęte stacje demontażu pojazdów figurujące w ewidencji WIOŚ.

25. Kontrola przestrzegania przepisów ustawy o recyklingu pojazdów wycofanych z eksploatacji.

Kontrole zostaną przeprowadzone w podmiotach prowadzących działalność w zakresie recyklingu pojazdów wycofanych z eksploatacji.

26. Kontrola funkcjonowania systemu transgranicznego przemieszczania odpadów.

Kontrolą zostaną objęte zakłady wysyłające oraz sprowadzające odpady z zagranicy.

27. Kontrola funkcjonowania instalacji przetwarzających i wytwarzających odpady, do których są przywożone, lub z których są wywożone odpady w ramach transgranicznego przemieszczania odpadów.

Kontrolą zostaną objęte podmioty przetwarzające i wytwarzające odpady przywożone w ramach transgranicznego przemieszczania odpadów.

28. Sprawdzenie zgodności wyrobów z zasadniczymi wymaganiami przestrzegania Dyrektywy 2000/14/WE w sprawie emisji hałasu do otoczenia przez urządzenia używane na zewnątrz pomieszczeń.

Kontrolą zostaną objęte podmioty podlegające przepisom ww. dyrektywy.

29. Kontrola przestrzegania przepisów ustawy o odpadach.

Kontrolą zostaną objęte podmioty w zakresie przestrzegania obowiązków wynikających z ustawy o odpadach.


30. Kontrola przedsiębiorców przetwarzających odpady w procesie pirolizy, a także odbiorców odpadów wytwarzanych w wyniku procesu pirolizy.

Kontrole zostaną objęte podmioty prowadzące działalność w tym zakresie.

31. Kontrola warunków stosowania i przechowywania nawozów i środków wspomagających uprawę roślin, komunalnych osadów ściekowych oraz kontrola rolniczego wykorzystania ścieków w produkcji pierwotnej żywności pochodzenia roślinnego.

Przeprowadzone zostaną kontrole podmiotów prowadzących gospodarkę w powyższym zakresie.

32. Kontrola przestrzegania przepisów prawa wynikających z rozporządzenia Parlamentu Europejskiego i Rady (UE) nr 995/2010 ustanawiającego obowiązki podmiotów wprowadzających do obrotu drewno i produkty z drewna.

 5/17

Przeprowadzone zostaną kontrole podmiotów wprowadzających do obrotu drewno i produkty z drewna w zakresie realizacji ww. rozporządzenia.

33. Kontrola warunków stosowania i przechowywania nawozów organicznych/środków wspomagających właściwości gleby/odpadów (tzw. pofermentów) wyprodukowanych w biogazowniach rolniczych w procesie produkcji energii z biomasy.

Kontrolą zostaną objęte podmioty wytwarzające i stosujące nawozy organiczne/środki wspomagające właściwości gleby/odpady, tzw. pofermenty, powstałe w biogazowniach rolniczych w procesach produkcji energii z biomasy.

34. Kontrola warunków stosowania i przechowywania nawozów, nawozów oznaczonych znakiem „NAWÓZ WE” oraz środków wspomagających uprawę roślin na obszarach szczególnie narażonych na sploty azotu ze źródeł rolniczych.

Kontrolą zostaną objęte podmioty położone na obszarach szczególnie narażonych na sploty azotu ze źródeł rolniczych.

35. Kontrola przestrzegania przepisów ustawy o organizmach genetycznie zmodyfikowanych.

Kontrolą zostaną objęte podmioty stosujące organizmy genetycznie zmodyfikowane.

36. Kontrola wnoszenia opłat za korzystanie ze środowiska.

W trakcie prowadzonych kontroli sprawdzany będzie obowiązek wnoszenia opłat za korzystanie ze środowiska, szczególnie w przypadku braku wymaganych pozwoleń.

37. Kontrola realizacji zarządzeń pokontrolnych.

W trakcie prowadzonych kontroli sprawdzany będzie stan realizacji zarządzeń pokontrolnych.

38. Kontrola podmiotów zakresie przestrzegania przepisów ochrony środowiska w wybranych komponentach.

Kontrolą zostaną objęte podmioty w zakresie przestrzegania obowiązków wynikających m.in. z następujących ustaw: Prawo ochrony środowiska, Prawo wodne, ustawa o odpadach.

39. Kontrola oddawania do użytkowania przedsięwzięć mogących znacząco lub potencjalnie znacząco oddziaływać na środowisko.

Kontrolą zostaną objęte podmioty informujące wojewódzkiego inspektora ochrony środowiska w trybie art.76 ustawy z dnia 27 kwietnia 2001 r., Prawo ochrony środowiska (t.j. Dz.U. z 2013r., poz. 1232 + zmiany), o zamiarze oddania do użytkowania przedsięwzięć mogących zawsze znacząco lub potencjalnie znacząco oddziaływać na środowisko.

40. Weryfikacja ewidencji źródeł pól elektromagnetycznych (PEM) oraz prowadzenie kontroli przestrzegania wymagań w zakresie ochrony przed PEM.

Kontrole będą przeprowadzone w podmiotach emitujących PEM i oraz zobowiązanych do pomiarów PEM.

W ramach kontroli wyrobów wprowadzanych do obrotu przewiduje się przeprowadzenie 12 kontroli przedsiębiorców. Ponadto, planuje się przeprowadzenie 25 kontroli stacji demontażu oraz 3 podmioty prowadzące zakłady przetwarzania .

Roczny plan kontroli obejmuje ogółem 540 kontroli, w tym 324 kontrole terenowe. Rezerwa czasu pozostawiona na kontrole pozaplanowe w terenie: 40 % - 216 kontroli.

Rodzaj kontroli	Planowana liczba kontroli w terenie				Razem
	I kw.	II kw.	III kw.	IV kw.	
Kompleksowe	10	14	15	10	49
Problemowe	50	80	75	70	275
Razem	60	94	90	80	324

Kontrole kompleksowe będą realizowane w nowych podmiotach, które zgłosiły zamiar przystąpienia do użytkowania przedsięwzięcia podlegającego ustawie z dnia 3 października 2008 r. o udostępnianiu informacji o środowisku i jego ochronie, udziale społeczeństwa w ochronie środowiska oraz ocenach oddziaływania na środowisko (Dz.U. Nr 199, poz.1227+ zm.) oraz w tych, które nie były w ostatnich 5 latach kontrolowane.

Kontrole problemowe będą realizowane w podmiotach kontrolowanych w ostatnich latach przez WIOŚ, w których stwierdzano naruszenie wymagań ochrony środowiska, które nie zrealizowały zarządzeń, a także w jednostkach będących potencjalnymi sprawcami poważnych awarii oraz o zwiększonym ryzyku wystąpienia awarii.

Przyjęta na podstawie działań kontrolnych w latach ubiegłych rezerwa 40 % czasu pozostawiona na kontrole pozaplanowe, wynika z przekazywania przez inwestorów do użytkowania inwestycji mogących znacząco oddziaływać na środowisko, kontroli na wniosek i w związku z awariami przemysłowymi oraz wniosków o przeprowadzenie kontroli przesyłane przez organy samorządowe oraz inne organy jak również osoby fizyczne.

W zakresie monitoringu środowiska - Wydział Monitoringu Środowiska

1. Nadzór nad realizacją „Programu Państwowego Monitoringu Środowiska województwa opolskiego na lata 2016-2020”;
2. Opracowanie i przekazanie do organów administracji rządowej i samorządowej, jednostek naukowo-badawczych, uczelni, bibliotek, oraz zainteresowanych instytucji publikacji „*Stan środowiska w województwie opolskim w roku 2015*”;
3. Przygotowanie „Informacji o realizacji zadań Inspekcji Ochrony Środowiska w 2015 r.” w zakresie dotyczącym Wydziału Monitoringu Środowiska;
4. Przygotowanie rocznego sprawozdania z badań monitoringowych za 2015 r. dla potrzeb statystyki państwowej;
5. Sporządzenie i przekazanie do GIOŚ Raportu Wojewódzkiego zgodnie z art. 286a ust. 1 ustawy Prawo ochrony środowiska;
6. Wykonanie i przekazanie Zarządowi Województwa Opolskiego oraz do GIOŚ, wyników czternastej rocznej oceny jakości powietrza w województwie opolskim wraz z wynikami klasyfikacji stref;
7. Przekazanie do GIOŚ, za pomocą modułu OR, wyników czternastej rocznej oceny jakości powietrza w województwie opolskim wraz z wynikami klasyfikacji stref;
8. Gromadzenie i weryfikacja wyników pomiarów pyłu PM_{2,5} na potrzeby wyznaczenia wskaźnika średniego narażenia dla aglomeracji i miast powyżej 100 tys. mieszkańców oraz krajowego wskaźnika średniego narażenia na pył drobny PM_{2,5} dla roku 2016;
9. Bieżąca kontrola poziomów stężeń zanieczyszczeń uzyskiwanych na stacjach automatycznych pod kątem ryzyka wystąpienia lub wystąpienia przekroczenia poziomów alarmowych substancji w powietrzu;
10. Prowadzenie, zgodnie z Wytycznymi GIOŚ, comiesięcznych analiz ryzyka wystąpienia lub wystąpienia przekroczenia poziomów dopuszczalnych lub docelowych substancji w powietrzu;
11. Informowanie właściwych organów (Zarząd Województwa Opolskiego, Wojewódzkie Centrum Zarządzania Kryzysowego) o stwierdzeniu ryzyka wystąpienia przekroczenia lub wystąpienia przekroczenia poziomów alarmowych, dopuszczalnych lub docelowych substancji w powietrzu;
12. Przekazywanie do GIOŚ informacji o stwierdzeniu ryzyka wystąpienia lub wystąpienia przekroczenia poziomów alarmowych, dopuszczalnych lub docelowych substancji w powietrzu, za pomocą modułu Poziomy Alarmowe;
13. Przekazywanie Zarządowi Województwa Opolskiego komunikatów zawierających informacje o stwierdzonych przekroczeniach zanieczyszczeń powietrza na stacjach automatycznych, w systemie miesięcznym;
14. Weryfikacja wyników pomiarów jakości powietrza z bazy JPOAT_{2,0} za rok 2015 i przekazanie ich do GIOŚ;
15. Prowadzenie bazy danych o jakości powietrza JPOAT_{2,0} (weryfikacja meta informacji, aktualizowanie danych i inne działania zmierzające do zapewnienia wysokiej jakości pomiarów);



16. Wprowadzanie i wstępna weryfikacja bieżących wyników pomiarów jakości powietrza w systemie gromadzenia danych CAS;
17. Bieżące przekazywanie wyników pomiarów jakości powietrza w systemie JPOAT2,0;
18. Opracowanie wyników pomiarów jakości powietrza na podstawie pomiarów pasywnych uzyskanych dla poszczególnych powiatów województwa opolskiego, zgodnie z zawartymi umowami;
19. Przekazanie do GIOŚ zweryfikowanych wyników badań wód powierzchniowych za rok 2015;
20. Bieżąca weryfikacja oraz gromadzenie wyników badań jakości wód powierzchniowych prowadzonych w 2016 r.;
21. Sporządzenie oceny stanu/potencjału ekologicznego, oceny stanu chemicznego oraz oceny obszarów chronionych jednolitych części wód powierzchniowych, na podstawie pomiarów realizowanych w punktach objętych monitoringiem w 2015 r.;
22. Opracowanie wyników badań jakości wód powierzchniowych oraz przekazanie ich władzom powiatu kędzierzyńsko-kozielskiego, zgodnie z umową;
23. Zweryfikowanie i przekazanie do GIOŚ wyników pomiarów pól elektromagnetycznych za rok 2015 w bazie SI JELMAG;
24. Wykonanie oceny wyników pomiarów monitoringowych pól elektromagnetycznych za 2015 r.;
25. Gromadzenie bieżących wyników pomiarów pól elektromagnetycznych oraz prowadzenie bazy SI JELMAG;
26. Zweryfikowanie i przekazanie do GIOŚ wyników pomiarów hałasu za 2015 w bazie SI EHALAS;
27. Wykonanie oceny wyników pomiarów monitoringowych hałasu za rok 2015;
28. Gromadzenie bieżących wyników pomiarów hałasu oraz prowadzenie bazy SI EHALAS;
29. Nadzór merytoryczny na poziomie wojewódzkim nad bazami danych SI EKOINFONET;
30. Przygotowanie umów i rozliczeń obejmujących współpracę z jednostkami samorządowymi w zakresie monitoringu poszczególnych komponentów środowiska;
31. Współpraca z Laboratorium WIOŚ w zakresie monitoringu jakości powietrza, wód, PEM i hałasu;
32. Zaktualizowanie i przekazanie do GIOŚ bazy danych o składowiskach i spalarniach odpadów za rok 2015;
33. Zbieranie informacji na temat gospodarki odpadami komunalnymi i selektywnej zbiórki odpadów na terenie gmin województwa opolskiego za rok 2015 oraz informacji o postępie prac w usuwaniu azbestu z terenu województwa;
34. Pozyskanie informacji o emisjach zanieczyszczeń do wód i poborach wód na terenie Opolszczyzny w 2015 r.;
35. Współpraca z administratorami komunalnych oczyszczalni ścieków w województwie opolskim w zakresie przepływu informacji o gospodarce osadami ściekowymi w roku 2015;



36. Opracowanie komunikatów charakteryzujących gospodarkę odpadami, pobory wód, punktowe źródła zrzutów ścieków, gospodarkę osadami ściekowymi oraz stan realizacji KPOŚK w województwie opolskim w 2015 r.;
37. Przygotowanie informacji o stanie środowiska zgodnie z art. 8a ustawy o Inspekcji Ochrony Środowiska;
38. Uzupelnianie SI EKOINFONET w zakresie wojewódzkiej bazy zawierającej informacje o korzystaniu ze środowiska;
39. Przygotowanie informacji o wynikach badań monitoringowych w celu zamieszczenia na stronie internetowej;
40. Udzielanie informacji dotyczących aktualnego stanu zanieczyszczenia powietrza;
41. Udzielanie informacji o stanie środowiska na wniosek petenta;
42. Upowszechnianie dostępu do informacji o środowisku, w tym aktualizacja portali internetowych;
43. Włączanie się w wybrane regionalne i lokalne inicjatywy edukacyjne i informacyjne dotyczące stanu i ochrony środowiska;
44. Współpraca z regionalnymi i lokalnymi mediami na temat podejmowanych działań oraz o wynikach prowadzonej działalności;
45. Udział w szkoleniach organizowanych przez GIOŚ i Ministerstwo Środowiska, szczególnie z zakresu obsługi baz SI EKOINFONET;
46. Opiniowanie projektów środowiskowych aktów prawnych;
47. Prowadzenie biblioteki BMS.

W zakresie badań analitycznych i pomiarowych - Laboratorium

I W zakresie badań analitycznych i pomiarowych

Badania analityczne i pomiary prowadzone będą przede wszystkim jako:

1. Kontynuacja badań jakości wód powierzchniowych w ramach Państwowego Monitoringu Środowiska w przekrojach pomiarowo- kontrolnych według *załącznika nr 1*
2. Kontynuacja pomiaru zanieczyszczenia powietrza dwutlenkiem siarki i dwutlenkiem azotu metodą pasywną w punktach pomiarowo-kontrolnych zlokalizowanych na terenie województwa opolskiego, zgodnie z *załącznikiem nr 2*
3. Kontynuacja pomiaru zanieczyszczenia powietrza benzenem metodą pasywną w punktach pomiarowo-kontrolnych zlokalizowanych na terenie województwa opolskiego, zgodnie z *załącznikiem nr 3*
4. Monitoring jakości powietrza atmosferycznego z zastosowaniem automatycznych stacji pomiarowych, zlokalizowanych w miejscowościach:
 - Opole, ul. Minorytów (ogród oo. Franciszkanów)- *pył PM10*,
 - Opole, ul. Armii Krajowej- *SO2, NOx, Ozon*,
 - Zdzeszowice, os. Piastów- *Przedszkole Publiczne nr 6- pył PM10, SO2, NOx, BTX*

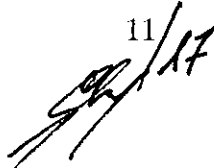
10
96/1/17

- Kędzierzyn –Koźle, os. Piastów, ul. B. Śmiałego- Przedszkole publiczne nr 26 - **pył PM10, PM 2.5, SO2, NOx, BTX, Ozon, CO**
 - Olesno, ul. Słowackiego - **pył PM10, Ozon.**
5. Pomiary **pyłu zawieszonego PM10** z zastosowaniem automatycznych pyłomierzy, zlokalizowanych w miejscowościach:
 - I. *Automatyczny pyłomierz PM10, zlokalizowany w m. Opole, os. im. Armii Krajowej, teren WiK w Opolu*
 - II. *Automatyczny pyłomierz PM10, zlokalizowany w m. Kluczbork, ul. Mickiewicza 10, teren Zespołu Szkół Ogólnokształcących*
 - III. *Automatyczny pyłomierz PM10, zlokalizowany w m. Głubczyce, ul. Ratuszowa 9*
 - IV. *Automatyczny pyłomierz PM10, zlokalizowany w m. Nysa ul. Rodziewiczówny 1, Zespół Szkół i Placówek Oświatowych*
 - V. *Automatyczny pyłomierz PM10, zlokalizowany w m. Kędzierzyn Koźle, ul. Bolesława Śmiałego 5, teren Przedszkola nr 26*
 - VI. *Automatyczny pyłomierz PM10, zlokalizowany w m. Zdieszowice, Osiedle Piastów 6, teren Przedszkola nr 6*
 6. Pomiary **benzo(a)pirenu** w pyłe zawieszonym PM 10 z zastosowaniem automatycznych pyłomierzy, zlokalizowanych w miejscowościach:
 - I *Automatyczny pyłomierz PM10, zlokalizowany w m. Opole, os. im. Armii Krajowej, teren WiK w Opolu*
 - II *Automatyczny pyłomierz PM10, zlokalizowany w m. Kluczbork, ul. Mickiewicza 10, teren Zespołu Szkół Ogólnokształcących*
 - V *Automatyczny pyłomierz PM10, zlokalizowany w m. Kędzierzyn-Koźle, ul. Bolesława Śmiałego 5, teren Przedszkola nr 26*
 7. Pomiary **metali ciężkich (arsenu, niklu, kadmu, ołowiu)** w pyłe zawieszonym PM 10 z zastosowaniem automatycznych pyłomierzy, zlokalizowanych w miejscowościach:
 - I. *Automatyczny pyłomierz PM10, zlokalizowany w m. Opole, os. im. Armii Krajowej, teren WiK w Opolu*
 - II. *Automatyczny pyłomierz PM10, zlokalizowany w m. Kluczbork, ul. Mickiewicza 10, teren Zespołu Szkół Ogólnokształcących*
 8. Pomiary WWA (**benzo(a)antracenu, benzo(b)fluorantenu, benzo(k)fluorantenu, benzo(j)fluorantenu, indeno(1,2,3-cd)pirenu, dibenzo(a,h)antracenu**) w pyłe zawieszonym PM 10 z zastosowaniem automatycznego pyłomierza, zlokalizowanego w miejscowości:
 - I *Automatyczny pyłomierz PM10, zlokalizowany w m. Opole, os. im. Armii Krajowej, teren WiK w Opolu*
 9. Pomiary **pyłu zawieszonego PM 2,5** z zastosowaniem automatycznego pyłomierza, zlokalizowanego w miejscowości:
 - I. *Automatyczny pyłomierz PM 2.5, zlokalizowany w m. Opole, os. Armii Krajowej*
 - II. *Automatyczny pyłomierz PM 2.5, zlokalizowany w m. Kluczbork, ul. Mickiewicza 10, teren Zespołu Szkół Ogólnokształcących*
 10. Monitoring promieniowania elektromagnetycznego w 45 punktach pomiarowych zlokalizowanych na terenie województwa opolskiego, zgodnie z *załącznikiem nr 4*
 11. Monitoring hałasu w punktach pomiarowych w 2 punktach pomiarowych zlokalizowanych na terenie województwa opolskiego, zgodnie z *załącznikiem nr 5*

Planowana liczba próbek do pomiarów i badań w ramach Państwowego Monitoringu Środowiska(w tym liczba próbek pobranych za zastosowaniem metody pasywnej):

- *Ochrona wód*

250-350

11/17


II W zakresie nadzoru nad systemem zarządzania

1. W celu zapewnienia systematyczności i ciągłości nadzoru nad systemem zarządzania jakością prowadzenie :
 - szkoleń wewnętrznych pracowników laboratorium,
 - auditów wewnętrznych, zgodnie z ustalonym rocznym harmonogramem,
 - przeglądu systemu zarządzania,
2. Doskonalenie systemu zarządzania, zgodnie z wymaganiami PN-EN ISO/IEC 17025:2005+Apl:2007 „Ogólne wymagania dotyczące kompetencji laboratoriów badawczych i wzorcujących”.
3. Kontynuowanie rozszerzania zakresu akredytacji dla prowadzonych badań i pomiarów.

III W zakresie badania stanu środowiska

1. W roku 2016 kontynuowane będą działania związane z dostosowaniem do wymagań Dyrektyw UE oraz rozporządzeń krajowych, w tym uczestniczenie w:
 - cyklicznych porównaniach międzylaboratoryjnych dla pomiarów zanieczyszczeń gazowych powietrza, z udziałem automatycznych analizatorów (SO₂, NO-NO₂, CO, O₃, benzenu),
 - cyklicznych badaniach porównawczych dla pomiarów stężeń pyłu zawieszonego PM₁₀ i PM_{2,5} metodą wagową, z udziałem automatycznych poborników LVS,
 - uczestniczenie w porównaniach międzylaboratoryjnych lub badaniach biegłości mających na celu zapewnienie odpowiedniej jakości wyników badań i pomiarów,
 - uczestniczenie w kalibracjach/sprawdzeniach analizatorów i sprawdzeniach układu poboru prób we wszystkich stacjach monitoringu,
 - uczestniczenie w szkoleniach nt.:
 - najlepszych praktyk w pomiarach jakości powietrza, analizie stanu biologicznego chemicznego wód, monitoringu hałasu i monitoringu pól elektromagnetycznych,
 - najnowszych rozwiązań stosowanych w pomiarach jakości powietrza, badaniach i pomiarach jakości wód, pomiarach hałasu i PEM
 - uczestniczenie we wzorcowaniach przyrządów do pomiarów pól elektromagnetycznych w środowisku w celu zapewnienia spójności pomiarowej, organizowanych przez Główny Inspektorat Ochrony Środowiska, w tym Krajowe Laboratorium Referencyjne i Wzorcujące w Krakowie, oraz komercyjne firmy specjalizujących się w usługach metrologicznych, szkoleniach, lub PT/ILC.
2. Wdrażanie metodyk referencyjnych zalecanych przez regulacje prawne oraz GIOŚ.
3. Prowadzenie badań równoważności metod dla pyłu PM₁₀ w stacjach pomiarowych zlokalizowanych w m. Kędzierzyn-Koźle oraz Zdzieszowice.
4. Zapewnienie wymaganej ustawowo kompletności danych pomiarowych.
5. Utrzymywanie stałej i niezmiennej jakości wykonywanych badań i pomiarów oraz danych wytwarzanych w ramach Państwowego Monitoringu Środowiska.
6. Zapewnienie jakości i porównywalności wyników analiz zgodnie z przyjętymi na poziomie międzynarodowym praktykami systemu zarządzania, określonymi w normie PN-EN ISO/IEC-17025.

7. Zapewnienie dla wszystkich metod analizy w zakresie parametrów fizykochemicznych stosowanych w wodach powierzchniowych - minimalnych kryteriów w zakresie wyników na niepewności pomiaru równej 50% lub mniejszej ($k=2$), szacowanej na poziomie odpowiednich norm jakości środowiska.
8. Zapewnienie dla wszystkich metod analizy w zakresie parametrów fizykochemicznych stosowanych w wodach powierzchniowych - granicy oznaczalności na poziomie nie przekraczającym wartości 30% odpowiednich norm jakości środowiska.

Wojewódzki Inspektor
Ochrony Środowiska w Opolu

Załącznik Nr 1
mgr inż. Krzysztof Gaworski

ZESTAWIENIE PRZEKROJÓW POMIAROWO-KONTROLNYCH SIECI RZEK NA ROK 2016

Lp	Nazwa ppk	Nazwa jcwp	Nazwa badanego zbiornika lub cieku
1.	Bierawka - ujście do Odry	Bierawka od Knurówki do ujścia	Bierawka
2.	Kłodnica - ujście do Odry	Kłodnica od Dramy do ujścia	Kłodnica
3.	Odra - Kłodnica, poniżej ujścia Kłodnicy	Odra od wypływu ze zb. Polder Buków do Kanału Gliwickiego	Odra
4.	Złoty Potok - powyżej granicy RP	Prudnik od źródła do Złotego Potoku	Złoty Potok
5.	Prudnik - Dytmarów	Prudnik od Złotego Potoku do Osobłogi	Prudnik
6.	Odra - Wróblin, powyżej ujścia Małej Panwi	Odra od Osobłogi do Małej Panwi	Odra
7.	Kanał Hutniczy - Zawadzkie	Kanał Hutniczy	Kanał Hutniczy
8.	Mała Panew - Zawadzkie	Mała Panew od Stoły do Lublinicy	Mała Panew
9.	Lublinica - Zawadzkie	Lublinica	Lublinica
10.	Bziniczka - Kolonowskie	Bziniczka	Bziniczka
11.	Myślina - pon. Myśliny	Myślina	Myślina
12.	Mała Panew - Jedlice	Mała Panew od Lublinicy do zb. Turawa	Mała Panew
13.	Mała Panew, zb. Turawa - Zbiornik Turawa	Mała Panew, zb. Turawa	Zb. Turawa
14.	Chrząstawa (Jemielnica) - Chrząstowice	Jemielnica od źródła do Suchej	Chrząstawa
15.	Swornica - Krzanowice	Swornica	Swornica
16.	Mała Panew - Czarnowąsy	Mała Panew od zb. Turawa do Odry	Mała Panew
17.	Prószkowski Potok - Niewodniki	Prószkowski Potok	Prószkowski Potok
18.	Biała Głucholaska - Głucholazy	Biała Głucholaska od Oleśnice do zb. Nysa	Biała Głucholaska
19.	Biała Głucholaska - Biała Nyska	Biała Głucholaska od Oleśnice do zb. Nysa	Biała Głucholaska
20.	Smortawa - Dobrzyń	Smortawa od Pijawki do Odry	Smortawa
21.	Kanał Psarski Potok - Krzyżowice	Kanał Psarski Potok - przerzut wody z Nysy Kłodzkiej do Oławy	Kanał Psarski Potok
22.	Widawa - powyżej zb. Michalice	Widawa od Czarnej Widawy do zb. Michalice	Widawa
23.	Studnica - Michalice	Studnica	Studnica
24.	Prosna - Praszka	Prosna do Wyderki	Prosna
25.	Pratwa - Siemianice	Pratwa	Pratwa

Wojewódzki Inspektor
Ochrony Środowiska w Opolu

mgr inż. Krzysztof Gaworski

ZESTAWIENIA PUNKTÓW POMIAROWO- KONTROLNYCH NA ROK 2016

1. Namysłów, ul. Mariańska 2, Ekowod Sp. z o.o.
2. Namysłów, Armii Krajowej
3. Pokój, ul. Sienkiewicza 8, Urząd Gminy
4. Olesno, Osiedle Walce, ul. E. Kani 12
5. Olesno, ul. Rynek Solny1, PSP
6. Praszka, ul. Mickiewicza 8, Publiczne Przedszkole nr 2
7. Dobrodzień, ul. Piastowska 17, Publiczne Gimnazjum im. Jana Pawła II
8. Głubczyce, ul. Niepodległości 5, prywatna posesja
9. Głubczyce, ul. Kochanowskiego 23, teren Przedszkola nr 1
10. Baborów, ul. Dąbrowszczaków 2, Urząd Gminy
11. Kietrz, ul. 3-Maja 3, Posterunek Policji
12. Brzeg, ul. Bohaterów Monte Cassino1, Publiczne Przedszkole nr 5
13. Brzeg, ul. Gaj 1, Publiczne Przedszkole nr 7
14. Grodków, ul. Słowackiego 1, Jednostka Ratowniczo-Gaśnicza PSP
15. Lewin Brzeski, ul. Narutowicza 2, Publiczne Przedszkole nr 2
16. Kluczbork, ul. Ligonía 3, Społeczne Liceum Ogólnokształcące
17. Kluczbork, ul. Dąbrowskiego 9, prywatna posesja
18. Byczyna, ul. Poznańska 2, Restauracja "Grodzka"
19. Wołczyn, ul. Sienkiewicza 1, Przedszkole Publiczne
20. Strzelce Op., ul. Jordanowska 2, Starostwo Strzeleckie
21. Strzelce Op., ul. Ks. Kadr. S. Wyszyńskiego 12 (os. Piastów)
22. Strzelce Op., Farska Kolonia
23. Opole, Ratusz
24. Opole, ul. Zwycięstwa, Przedszkole Publiczne nr 24 - Chatka Puchatka
25. Opole, Chabrów 56, Przedszkole Publiczne
26. Opole, ul. Jodłowa 6
27. Dobrzeń Wielki, ul. Namysłowska 44, Urząd Gminy
28. Ozimek, ul. Plac Wolności, Dom Kultury
29. Prószków, ul. Opolska 17, Urząd Gminy
30. Opole, ul. Św. Anny 8
31. Prudnik, ul. Legionów 12a, Komenda Powiatowa PSP
32. Głogówek, ul. Batorego 10, Dom Kultury
33. Nysa, ul. Grodkowska 26, os. Podzamcze, Przedszkole nr 14
34. Nysa, ul. Tkacka, Przedszkole nr 8
35. Głuchołazy, ul. Karłowicza 40, rejon Szpitala MSWiA, przy stacji IMGW
36. Krapkowice, ul. Buczka 11, Przedszkole Publiczne nr 6
37. Krapkowice, ul. Moniuszki 6, Przedszkole Publiczne nr 2
38. Gogolin, ul. Szkolna, Publiczne Gimnazjum
39. Kędzierzyn-Koźle, os. Sławięcice, ul. Książąt Op. 8
40. Kędzierzyn-Koźle, Śródmieście ul. Kościuszki 21, Przedszkole Publiczne nr 6
41. Kędzierzyn-Koźle, Koźle ul. Skarbowa, Internat ZSZ
42. Kędzierzyn-Koźle, ul. Szkolna 3, Zespół Szkół Miejskich nr 3

Województwo opolskie
Urząd Wojewody
Strona Środowiska w Opole
nr 102. 2016/17
14/17

ZESTAWIENIA PUNKTÓW POMIAROWO- KONTROLNYCH NA ROK 2016

1. Opole, Ratusz
2. Opole, ul. Zwycięstwa, Przedszkole Publiczne nr 24 "Chatka Puchatka"
3. Opole, Chabrów 56, Przedszkole Publiczne
4. Opole, ul. Jodłowa 6
5. Dobrzeń Wielki, ul. Namysłowska 44, Urząd Gminy
6. Prószków, ul. Opolska 17, Urząd Gminy
7. Opole, ul. Św. Anny 8
8. Krapkowice, ul. Moniuszki 6, Przedszkole Publiczne nr 2
9. Januszkowice, ul. Krótka 1
10. Kędzierzyn-Koźle, os. Sławięcice, ul. Książąt Op. 8
11. Kędzierzyn-Koźle, Śródmieście, ul. Kościuszki 21, Przedszkole Publiczne nr 6
12. Kędzierzyn-Koźle, Koźle ul. Skarbowa, Internat ZSZ
13. Kędzierzyn-Koźle, ul. Szkolna 3, Zespół Szkół Miejskich nr 3

Wojewódzki Inspektor
Ochrony Środowiska w Opolu

mgr inż. Krzysztof Gaworski

Załącznik Nr 4

Zestawienie punktów pomiarowych monitoringu pól elektromagnetycznych
w województwie opolskim w roku 2016

Lp.	Miejscowość	Lokalizacja punktu pomiarowego.	Współrzędne geograficzne punktów pomiarowych WGS84	
			szerokość	długość
			dd°mm'ss,s"	dd°mm'ss,s"
Centralne dzielnice lub osiedla miast o liczbie mieszkańców powyżej 50 tys.				
1	Opole	ul. Budziszczyńska	50°40'03,8"	17°57'19,8"
2	Opole	ul. Domańskiego	50°40'28,1"	17°53'27,3"
3	Opole	Plac Kopernika	50°40'09,0"	17°55'36,6"
4	Opole	ul. Nowowiejska	50°39'49,5"	17°59'05,5"
5	Opole	ul. Plebiscytowa	50°39'56,3"	17°56'32,9"
6	Opole	ul. Wiejska	50°41'00,2"	17°57'21,7"
7	Opole	ul. Witosa	50°40'40,6"	17°58'27,3"
8	Opole	ul. Wróblewskiego	50°39'32,7"	17°53'38,4"
9	Opole	ul. Wyczółkowskiego	50°39'41,8"	17°54'02,4"
10	Kędzierzyn – Koźle	ul. Benisza	50°20'42,1"	18°14'05,0"
11	Kędzierzyn – Koźle	ul. Grabskiego	50°20'34,4"	18°13'20,4"
12	Kędzierzyn – Koźle	ul. Krzywoustego	50°20'51,7"	18°13'54,5"
13	Kędzierzyn – Koźle	ul. Kwiatowa	50°20'18,7"	18°11'55,7"
14	Kędzierzyn – Koźle	ul. Matejki	50°20'29,9"	18°12'42,5"
15	Kędzierzyn – Koźle	ul. Przdowników Pracy	50°19'26,1"	18°14'49,3"

Wojewódzki Inspektor
Ochrony Środowiska w Opolu

mgr inż. Krzysztof Gaworski

Pozostałe miasta				
16	Brzeg	ul. Lokietka	50°51'21,1"	17°28'42,4 "
17	Lewin Brzeski	ul. Narutowicza	50°44'57,2"	17°37'17,8"
18	Głubczyce	ul. Dworcowa	50°12'15,6"	17°49'28,8"
19	Kietrz	ul. Głowackiego	50°04'44,3"	18°00'40,7"
20	Kluczbork	ul. Kollątaja	50°58'45,5"	18°12'11,3"
21	Byczyna	ul. Polanowicka	51°06'50,4"	18°12'36,6"
22	Namysłów	ul. Chrobrego	51°04'38,4"	17°42'46,7"
23	Olesno	ul. Kilińskiego	50°52'18,0"	18°24'30,2"
24	Dobrodzień	Plac Wolności	50°43'43,6"	18°26'43,6"
25	Prudnik	ul. Rynek	50°19'30,8"	17°35'22,9"
26	Głogówek	ul. 3 Maja	50°21'20,8"	17°52'05,3"
27	Krapkowice	ul. Opolska	50°28'53,8"	17°57'34,9"
28	Nysa	ul. Bema	50°28'37,4"	17°20'20,6"
29	Strzelce Opolskie	ul. Kopernika	50°30'44,7"	18°18'18,0"
30	Ozimek	ul. Powstańców Śląskich	50°40'48,1"	18°12'43,4"
Tereny wiejskie				
31	Lubsza	powiat brzeski	50°55'03,8"	17°31'40,1"
32	Skarbimierz	powiat brzeski	50°50'52,5"	17°25'59,2"
33	Skorogoszcz	powiat brzeski	50°45'22,3"	17°41'02,0"
34	Losiów	powiat brzeski	50°47'27,5"	17°33'43,9"
35	Pokój	powiat namysłowski	50°54'09,5"	17°50'18,6"
36	Krasowice	powiat namysłowski	51°04'22,2"	17°36'27,2"
37	Baldwinowice	powiat namysłowski	51°07'04,1"	17°48'30,7"
38	Bąków	powiat kluczborski	50°57'41,2"	18°18'41,2"
39	Lasowice Wielkie	powiat kluczborski	50°52'16,2"	18°13'10,5"
40	Ligota Dolna	powiat kluczborski	50°58'19,4"	18°10'36,2"
41	Kujakowice Górne	powiat kluczborski	51°00'09,3"	18°16'01,4"
42	Wierzbie	powiat oleski	51°07'33,2"	18°32'09,6"
43	Nowa Wieś	powiat oleski	51°03'06,2"	18°24'42,8"
44	Kadłub Wolny	powiat oleski	50°46'15,2"	18°22'34,9"
45	Pludry	powiat oleski	50°39'54,7"	18°28'16,6"

Wojewódzki Inspektor
Ochrony Środowiska w Opolu

mgr inż. Krzysztof Szaworski

Zestawienie punktów pomiarowych monitoringu hałasu w województwie opolskim w roku 2016

Lp.	Miejscowość lub źródło liniowe (obszar)	Liczba punktów pomiarowych					Przyjęta metodyka badań			Planowany okres pomiarowy: wiosenny, letni, jesiennie- zimowy
		L _D	L _W	L _N	L _{AeqD}	L _{AeqN}	P.c.	M.pr.	SEL	
Hałas drogowy										
1.	Olesno	3	3	3	6	6	X	-	-	wiosenny, letni, jesiennie- zimowy
Hałas kolejowy										
1.	Olesno	-	-	-	2	2	-	-	X	wiosenny, letni, jesiennie- zimowy

L_D – długookresowy średni poziom dźwięku - pora dnia (6:00 – 18:00)

L_W – długookresowy średni poziom dźwięku - pora wieczoru (18:00 – 22:00)

L_N – długookresowy średni poziom dźwięku - pora nocy (22:00 – 6:00)

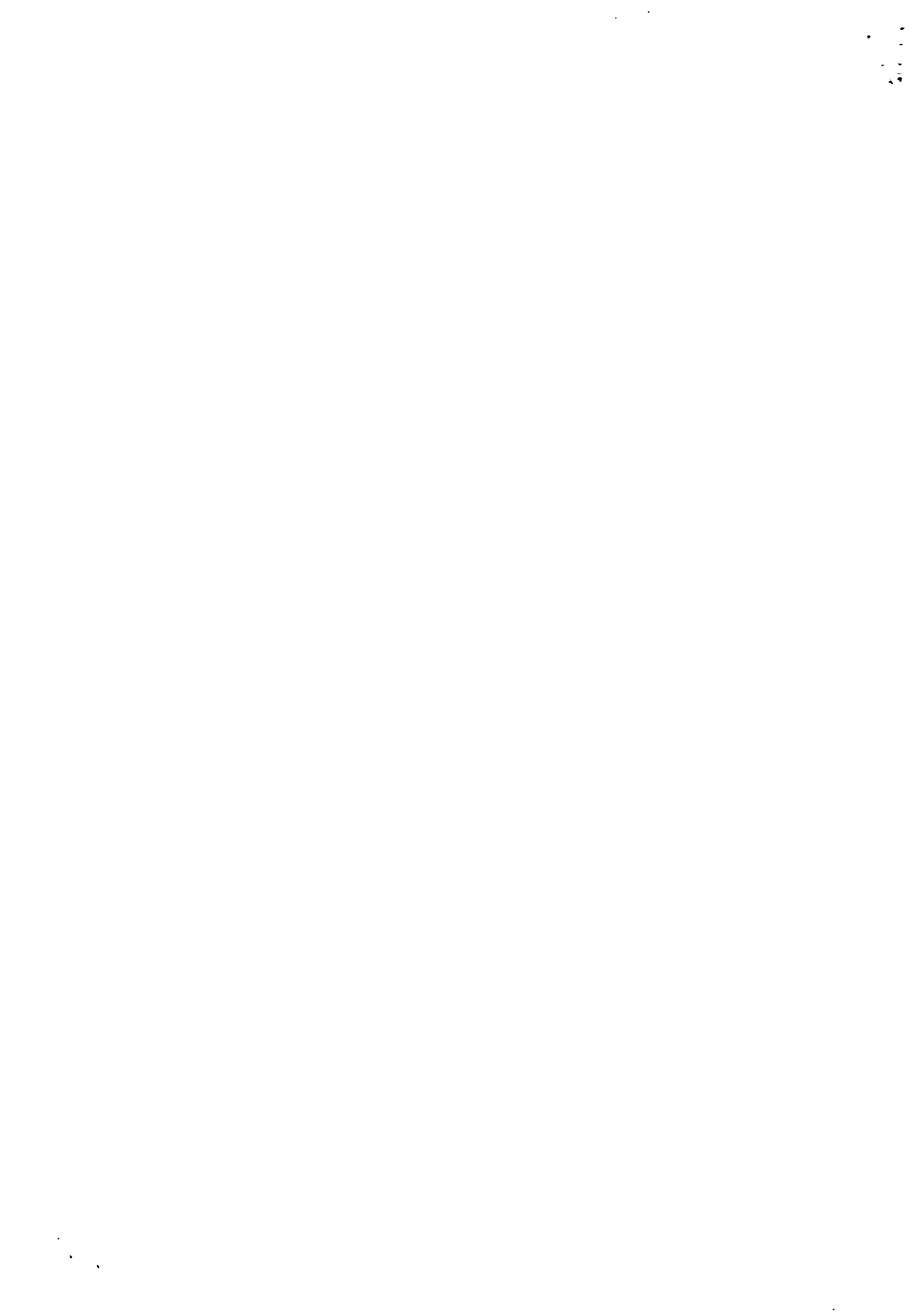
L_{AeqD} – równoważny poziom dźwięku - pora dnia (6:00 – 22:00)

L_{AeqN} – równoważny poziom dźwięku - pora nocy (22:00 – 6:00)

Przyjęta metodyka badań: P.c. – metoda pomiarów ciągłych w ograniczonym czasie, M. pr. – metoda próbkowania, SEL – metoda pomiarów poziomów ekspozycyjnych

Wojewódzki Inspektorat
Ochrony Środowiska w Opole
mgr inż. Krzysztof Gawarski

gł 17/17



ROZNY PLAN DZIAŁALNOŚCI KONTROLNEJ WOJEWÓDZKIEGO INSPEKTORATU OCHRONY ŚRODOWISKA W OPOLU NA ROK 2016

1. Ogólna ocena znaczących zagadnień dotyczących środowiska:

Środowisko naturalne województwa opolskiego determinowane jest głównie charakterem prowadzonej działalności bytowej i gospodarczej oraz położeniem geograficznym.

Sektor komunalno – bytowy w znaczący sposób wywiera wpływ na zarówno na środowisko wodne poprzez zrzuty oczyszczonych ścieków komunalnych (eutrofizacja wód), oraz przez znaczące emisje do powietrza szczególnie w okresie zimowym (od 2 do 4-krotnego wzrostu) emisji substancji kontrolowanych powstających w wyniku procesów spalania (niska emisja).

Działalność gospodarczo-przemysłowa na terenie województwa opolskiego, to obok energetyki, przemysłu cementowego i wapienniczego, głównie przemysł chemiczny oraz przetwórstwo węgla i substancji ropopochodnych (Kędzierzyn – Koźle).

Z kolei działalność przemysłu wydobywczego na opolszczyźnie i sąsiednim Górnym Śląsku jest przyczyną wysokiego zasolenia wód, które jest związane ze zrzutami wód kopalnianych. Działalność przemysłowo-gospodarcza opiera się głównie o duże instalacje, które ze względu na rozmiar działalności mają bądź mogą mieć znaczący wpływ na środowisko, ponieważ na stosunkowo niewielkim obszarze działa blisko 200 instalacji IPPC. Przedstawione powyżej fakty determinują główne kierunki działalności wojewódzkiego inspektoratu w Opolu, w celu ograniczenia negatywnego oddziaływania na środowisko.

Nadzór nad nowo powstającymi instalacjami (oddawanymi do użytkowania), gospodarką wodno-ściekową oraz realizacją programów ochrony powietrza (benzen, benzo(a)piren, pył PM 10) stanowią podstawowe narzędzie wpływu na procesy stymulujące korzystne zmiany środowiskowe.

2. Obszar objęty planem kontroli:

Plan kontroli obejmuje obszar województwa opolskiego, w skład którego wchodzi 12 powiatów i 71 gmin. Planuje się realizację zadań kontrolnych poprzez wykonywanie kontroli instalacji należących do podmiotów korzystających ze środowiska zlokalizowanych na terenie województwa opolskiego.

Plan kontroli obejmuje 40 celów kontroli (37 celów ogólnopolskich określonych przez Głównego Inspektora Ochrony Środowiska w Warszawie oraz 3 cele wojewódzkie). Realizowane będą jednocześnie 3 ogólnopolskie cykle kontrolne:

- kontrola w zakresie realizacji zadań własnych gmin wynikających z ustawy o utrzymaniu czystości i porządku w gminach (10 % gmin);

4/6 

- kontrola w zakresie realizacji zadań regionalnych instalacji przetwarzania odpadów komunalnych (RIPOK) wynikających z ustawy o utrzymaniu czystości i porządku w gminach oraz ustawy o odpadach,
- kontrola realizacji przestrzegania przepisów ustawy o substancjach zubażających warstwę ozonową oraz o niektórych fluorowanych gazach cieplarnianych dotyczących SZWO i F-gazów.

Zakres działań kontrolnych na 2016 r. został określony przez Głównego Inspektora Ochrony Środowiska w „Wytycznych do planowania działalności organów Inspekcji Ochrony Środowiska w 2016 r.” Planowane działania kontrolne dotyczą:

- stanu czystości powietrza
- jakości wód powierzchniowych i podziemnych
- gospodarki odpadami
- stanu akustycznego środowiska
- poziomu promieniowania elektromagnetycznego
- potencjalnego wystąpienia poważnej awarii.

Przy wyborze zakładów do kontroli uwzględnione zostały:

1. Ogólne kierunki działania Inspekcji Ochrony Środowiska w latach 2016-2020 (z perspektywą do 2025 r.).
2. Wytyczne do planowania działalności organów Inspekcji Ochrony Środowiska w 2016 r.
3. Nowy system kontroli w oparciu o projekt PL 0100 „Wzrost efektywności działalności Inspekcji Ochrony Środowiska na podstawie doświadczeń norweskich.
4. Wytyczne do „Planu kontroli wyrobów IOŚ na 2016 r.”
5. Podstawowe problemy ochrony środowiska na terenie województwa opolskiego.
6. Analiza oddziaływania na stan środowiska wielkości emisji, powodowanej działalnością podmiotów korzystających ze środowiska na terenie miasta Kędzierzyn – Koźle i Zdieszowice.
7. Zakłady o dużym i zwiększonym ryzyku wystąpienia poważnej awarii przemysłowej ujęte w bazie potencjalnych sprawców poważnych awarii będącej w posiadaniu WIOŚ.
8. Stacje demontażu ujęte w wykazie Wojewody Opolskiego.
9. Informacje pochodzące od podmiotów korzystających ze środowiska, m.in. raport ochrony środowiska, przeglądy ekologiczne oraz inne dane dotyczące korzystania ze środowiska.
10. Wylistowane cele kontrolne (ogólnopolskie i wojewódzkie) stanowią element planu pracy wojewódzkiego inspektoratu ochrony środowiska w Opolu.

3. Wykaz zakładów objętych planem, w tym wykaz:

- a) wykaz zakładów objętych planem kontroli na 2016 r. (tabela rocznego wykazu zakładów wygenerowana z systemu informatycznego ISK);

 2/6

b) Instalacji wymagających uzyskania pozwolenia zintegrowanego:

W planie na 2016 rok ujęto podmioty prowadzące instalacje wymagające uzyskania pozwolenia zintegrowanego, w tym również te, które wg stanu na dzień 20.12.2015 r. nie uzyskały pozwolenia zintegrowanego:

- WARTER Sp. z o.o., ul. Koralkowa 60, 02-967 Warszawa, Zakład w Kędzierzynie
- Koźlu, ul. Szkolna 15,
- Gospodarstwo Rolne, Jacek Roesler, Ferma Drobiu w Naroku,
- Ferma Drobiu, Sebastian Rink Ferma Drobiu w Chrzęstowicach.

c) Zakładów o zwiększonym ryzyku i zakładów o dużym ryzyku wystąpienia poważnej awarii przemysłowej w rozumieniu przepisów o ochronie środowiska, zwanych dalej odpowiednio „zakładami o zwiększonym ryzyku” i „zakładami o dużym ryzyku”.

Na terenie województwa opolskiego występuje 10 zakładów dużego ryzyka i 9 zakładów zwiększonego ryzyka wystąpienia poważnej awarii przemysłowej. Na podstawie art. 31 ust. 1a ustawy o Inspekcji Ochrony Środowiska, Wojewódzki Inspektor Ochrony Środowiska w Opolu i Opolski Komendant Wojewódzkiej Państwowej Straży Pożarnej pismem nr WZ.5516.31.2015 z dnia 15 października 2015 r. uzgodnili wykaz kontrolowanych ZDR i ZZR przez poszczególne jednostki. W związku z powyższym, do planu kontroli wprowadzono podmioty zgodnie z ustalonym wykazem:

Wykaz zakładów ZDR w województwie opolskim:

Lp.	Nazwa zakładu	Organ kontrolny
1.	Grupa Azoty Zakłady Azotowe "Kędzierzyn" S.A. w Kędzierzynie – Koźlu.	Wspólna kontrola (PIP, PSP i WIOŚ)
2.	Instytut Ciężkiej Syntezy Organicznej Chemical Production Sp. z o.o. w Kędzierzynie – Koźlu.	PSP
3.	PCC Synteza S.A. w Kędzierzynie – Koźlu.	WIOS Opole
4.	Brenntag Polska Sp. z o.o. w Kędzierzynie – Koźlu.	WIOS Opole
5.	"Dragongaz" Sp. z o.o. we Wrocławiu, Baza w Chróścinnie Nyskiej,	WIOS Opole
6.	UNIMOT S.A. w Zawadzkiem (dawna nazwa Unimot – Ekspres Sp. z o.o. w Zawadzkiem).	Wspólna kontrola (PIP, PSP i WIOŚ)
7.	WARTER Sp. z o.o. w Kędzierzynie – Koźlu.	WIOS Opole
8.	SILEKOL Sp. z o.o. w Kędzierzynie – Koźlu	PSP
9.	Alcelor Mittal Poland S.A Oddział Zdzeszowice (dawna nazwa Zakłady Koksownicze "Zdzeszowice"	PSP
10.	Petrochemia Blachownia S.A. Spółka Grupy Wanhua – BorsodChem w Kędzierzynie – Koźlu.	PSP

3/6 

Wykaz zakładów ZZR w województwie opolskim:

Lp.	Nazwa zakładu	Organ kontrolny
1.	Air Produkts Sp. z o.o. Oddział w Kędzierzynie – Koźlu, ul. Gliwicka	PSP
2.	Rafineria Kędzierzyn Sp. z o.o. (dawny: EMULZ A.S Oddział w Polsce).	
3.	Air Produkts Sp. z o.o. Oddział w Kędzierzynie – Koźlu (dawne BOC GAZY Sp. z o.o. w Warszawie, Zakład Produkcji Gazów Technicznych w Kędzierzynie - Koźlu), ul. Waryńskiego.	WIOS Opole
4.	EXPLOMINEX Sp. z o.o. w Rogowie Sobóckim, Skład Materiałów Wybuchowych "Górażdże" w Górażdżach.	
5.	ELKOM – GAZ, Zygmunt Sobieralski, Przedmość k/Praszki.	PSP
6.	Przedsiębiorstwo Handlu Chemikaliami "Chemia" Sp. z o.o. w Opolu.	PSP
7.	MAXAM Polska Sp. z o.o. Region Centralny (dawny BLASTEXPOL Sp. z o.o. Oddział Opolski) w Ochodzach.	WIOS Opole
8.	BIOAGRA S.A. Zakład Produkcji Etanolu "Goświnowice" w Goświnowicach.	
9.	PGE Górnictwo i Energetyka Konwencjonalna S.A. Elektrownia Opole Brzezie k/ Opola	WIOS Opole

Zestawienie ilości kontroli planowych- kompleksowych i problemowych przedstawia poniższa tabela:

Liczba kontroli ogółem	Liczba planowanych kontroli w terenie			Planowana rezerwa czasu na pozaplanowe kontrole, w %	Liczba etatów inspekcyjnych włącznie z Naczelnikiem Wydziału Inspekcji (stan na 20.12.2015 r.)
	ogółem	kompleksowe	problemowe		
1	2	3	4	5	6
540	324	49	275	40	19

Do wygenerowanych z systemu informatycznego zakładów przyporządkowano ustalone cele (krajowe i wojewódzkie) oraz cykle kontrolne. Wykaz został zweryfikowany i uzupełniony zakładami z ewidencji niewygenerowanymi przez ISK, pod kątem potrzeb i zadań specyficznych dla województwa, których kontrola jest uzasadniona wybranymi celami kontroli. Kontroli planowej został przypisany jeden lub

9/6 

kilka celów kontrolnych lub cykl kontrolny. Plan obejmuje zakłady z kategorii od I do V. Przyjęto, że Zakład w ramach planu na 2016 rok może być kontrolowany tylko jeden raz. Kolejne ewentualne kontrole mogą być przeprowadzane w ramach kontroli pozaplanowych.

4. Procedury opracowywania programów kontroli planowych.

Procedura planowania kontroli ustalona została w Informatycznym Systemie Kontroli (ISK), zatwierdzonym do stosowania we wszystkich wojewódzkich inspektoratach ochrony środowiska. Roczny plan kontroli obejmuje kontrole kompleksowe i problemowe zakładów, w tym kontrole wyrobów oraz cykle kontrolne zakładów.

Wyznaczanie zakładów do kontroli planowych odbywa się w oparciu o corocznie aktualizowaną ewidencję zakładów z podziałem wg kategorii ryzyka oddziaływania zakładów na środowisko, przyjęte cele działalności kontrolnej i priorytety oraz o zasoby kadrowe.

Plan kontroli obejmuje zakłady zakwalifikowane do jednej z pięciu kategorii ryzyka (I-V):

- kategoria I (ryzyko najwyższe)- kontrola co roku
- kategoria II (ryzyko wysokie)- kontrola nie rzadziej niż raz na 3 lata
- kategoria III (ryzyko średnie)- kontrola co 4 lata
- kategoria IV (ryzyko niskie)- kontrola co 5 lat i rzadziej
- kategoria V – nie muszą być ujmowane w planach kontroli, ale dopuszcza się w uzasadnionych przypadkach wprowadzenie ich do planu.

Sporządzanie programu kontroli ma na celu usprawnienie przebiegu kontroli poprzez określenie ram kontroli i uporządkowanie działań kontrolnych. Program kontroli należy sporządzić obowiązkowo w przypadku kontroli zakładu z wyjazdem w teren, dla następujących grup zakładów: zakłady podlegające obowiązkowi posiadania pozwolenia zintegrowanego oraz zakłady ZDR (zakłady dużego ryzyka) i ZZR (zakłady zwiększonego ryzyka) wystąpienia poważnej awarii przemysłowej.

5. Procedury kontroli nieplanowych

Pozaplanowe kontrole prowadzone będą w szczególności w celu jak najszybszego zbadania skarg i wniosków o podjęcie interwencji dotyczących naruszenia wymagań ochrony środowiska, wystąpienia poważnych awarii, stwierdzenia naruszeń wymogów określonych w pozwoleniach zintegrowanych oraz w stosownych przypadkach przed udzieleniem bądź zmianą pozwolenia zintegrowanego. W planie na 2016 r. przyjęto rezerwę czasową na wykonanie kontroli pozaplanowych – 40 %.

Konieczność przeprowadzenia kontroli pozaplanowej może wynikać m.in. z:

- wniosku o podjęcie kontroli,
- wniosku o interwencję,
- zgłoszenie zanieczyszczenia środowiska,
- ustaleń zrealizowanej kontroli,

9/6 9/14

- wniosku we własnej sprawie (np. o wydanie zaświadczenia),
- zgłoszenia o planowanym terminie oddania do użytkowania nowo zbudowanego lub przebudowanego obiektu budowlanego, zespołu obiektów lub instalacji, lub zakończenia rozruchu instalacji,
- stanu realizacji działań pokontrolnych (m.in. w wyniku stwierdzonych naruszeń wymogów określonych w pozwoleniach zintegrowanych),
- zgłoszeń Służby Celnej i Inspekcji Transportu Drogowego- kontrole transportów i odpadów.

Decyzję o przeprowadzeniu kontroli pozaplanowej, rodzaju i terminu jej realizacji podejmuje się na podstawie analizy wniosku, po zebraniu niezbędnych informacji do jego rozpatrzenia pod kątem celowości i zasadności przeprowadzenia kontroli.

W przypadku przekroczenia limitu rezerwy czasowej na kontrole pozaplanowe przyjęcie kontroli pozaplanowej do realizacji może wywołać konieczność :

- wprowadzenia korekty w planie na dany rok,
- przyjęcie wniosku do realizacji w planie na kolejny rok.

Wojciech Góral, inspektor
Ochrony Środowiska w Złotym
Kamieniu, Krynki, Góral

6/6 9/17