

ZARZĄDZENIE
REGIONALNEGO DYREKTORA OCHRONY ŚRODOWISKA W SZCZECINIE

z dnia 29 grudnia 2022 r.

w sprawie planu ochrony dla rezerwatu przyrody „Nad Płociczną”

Na podstawie art. 19 ust. 6 ustawy z dnia 16 kwietnia 2004 roku o ochronie przyrody (Dz. U. z 2022 r., poz. 916, 1726 i 2375) zarządza się, co następuje.

§ 1. Ustanawia się plan ochrony dla rezerwatu przyrody „Nad Płociczną”, zwanego dalej „rezerwatem”.

§ 2.1. Celem ochrony przyrody w rezerwacie jest zachowanie górnego odcinka środkowego biegu rzeki Płocicznej ze zgrupowaniami fauny typowej dla rzek o charakterze górskim, a także ochrona kompleksu dobrze zachowanych łągów i grądów o charakterze zbliżonym do naturalnego, porastających zbocza oraz dno doliny Płocicznej, z charakterystyczną florą, mykoflorą oraz cenną fauną.

2. Przyrodniczymi i społecznymi uwarunkowaniami realizacji celu, o którym mowa w ust. 1 są:

- 1) występowanie dobrze wykształconego płatu siedliska przyrodniczego grądu subatlantyckiego - referencyjnego dla całej Puszczy Drawskiej;
- 2) naturalne procesy dynamiki koryta rzecznej Płocicznej;
- 3) naturalny charakter rzeki włosienicznikowej (siedliska przyrodniczego 3260);
- 4) występowanie unikatowej rodzimej populacji lipy drobnolistnej *Tilia cordata* w grądzie;
- 5) silna populacja kopytnika pospolitego *Asarum europaeum* – gatunku unikatowego na Pomorzu Zachodnim i bardzo rzadkiego w Puszczy Drawskiej;
- 6) występowanie w Płocicznej populacji minoga strumieniowego *Lampetra planeri* istotnej w skali całej Puszczy Drawskiej i obszaru Natura 2000 Uroczyska Puszczy Drawskiej PLH320046;
- 7) duże zasoby martwego drewna zarówno w ekosystemach leśnych, jak i w rzece;
- 8) rolniczy charakter zlewni górnej Płocicznej oraz brak dobrze wykształconych stref buforowych przy ciekach i rowach;
- 9) wrażliwość na zagrożenia wnoszone ze zlewni górnej Płocicznej;
- 10) położenie rezerwatu na gruntach należących do Skarbu Państwa zarządzanych przez Państwowe Gospodarstwo Leśne Lasy Państwowe Nadleśnictwo Tuczo, Nadleśnictwo Kalisz Pomorski i Państwowe Gospodarstwo Wodne Wody Polskie, Regionalny Zarząd Gospodarki Wodnej w Bydgoszczy;
- 11) położenie rezerwatu na terenie obszarów Natura 2000 Uroczyska Puszczy Drawskiej PLH320046 i Lasy Puszczy nad Drawą PLB320016.

§ 3. Identyfikację oraz określenie sposobów eliminacji lub ograniczania istniejących i potencjalnych zagrożeń wewnętrznych i zewnętrznych oraz ich skutków dla rezerwatu zawiera załącznik nr 1 do zarządzenia.

§ 4.1. Obszar rezerwatu objęty jest ochroną:

- 1) ścisłą na powierzchni 17,65 ha;
- 2) czynną na powierzchni 2,65 ha,

2. Lokalizację obszarów objętych ochroną ścisłą i czynną określa załącznik nr 2 do zarządzenia.

§ 5. Określenie działań ochronnych w rezerwacie z podaniem ich rodzaju, zakresu i lokalizacji zawiera załącznik nr 3 do zarządzenia.

§ 6. Wprowadza się następujące ustalenia do zmiany studium uwarunkowań i kierunków zagospodarowania przestrzennego gminy Tuczno oraz miejscowych planów zagospodarowania przestrzennego gminy Tuczno, dotyczące eliminacji lub ograniczenia zagrożeń wewnętrznych lub zewnętrznych dla celów ochrony rezerwatu:

- 1) opatrzenie opisu złoża żwiru Rzeczyca informacją, że jego eksploatacja górnicza obciążona jest podwyższonym ryzykiem wpływu na formy ochrony przyrody, w tym na rezerwat „Nad Płociczną”;
- 2) wskazanie w studium całej zlewni Górnej Płocicznej jako obszaru wymagającego dostosowania gospodarki rolnej do potrzeb ograniczania eutrofizacji i zanieczyszczenia zawiesziną wód, poprzez kształtowanie stref buforowych przy rowach i ciekach oraz stosowanie właściwych praktyk nawożenia i właściwych praktyk utrzymania urządzeń wodnych;
- 3) wskazanie w studium torfowisk w zlewni Górnej Płocicznej jako obszaru wymagającego ochrony złóż torfowych przed murszeniem poprzez ograniczenie ich odwadniania oraz brak możliwości lokalizacji zabudowy.

§ 7. Zarządzenie wchodzi w życie po upływie 14 dni od dnia ogłoszenia.

Regionalny Dyrektor Ochrony Środowiska w
Szczecinie

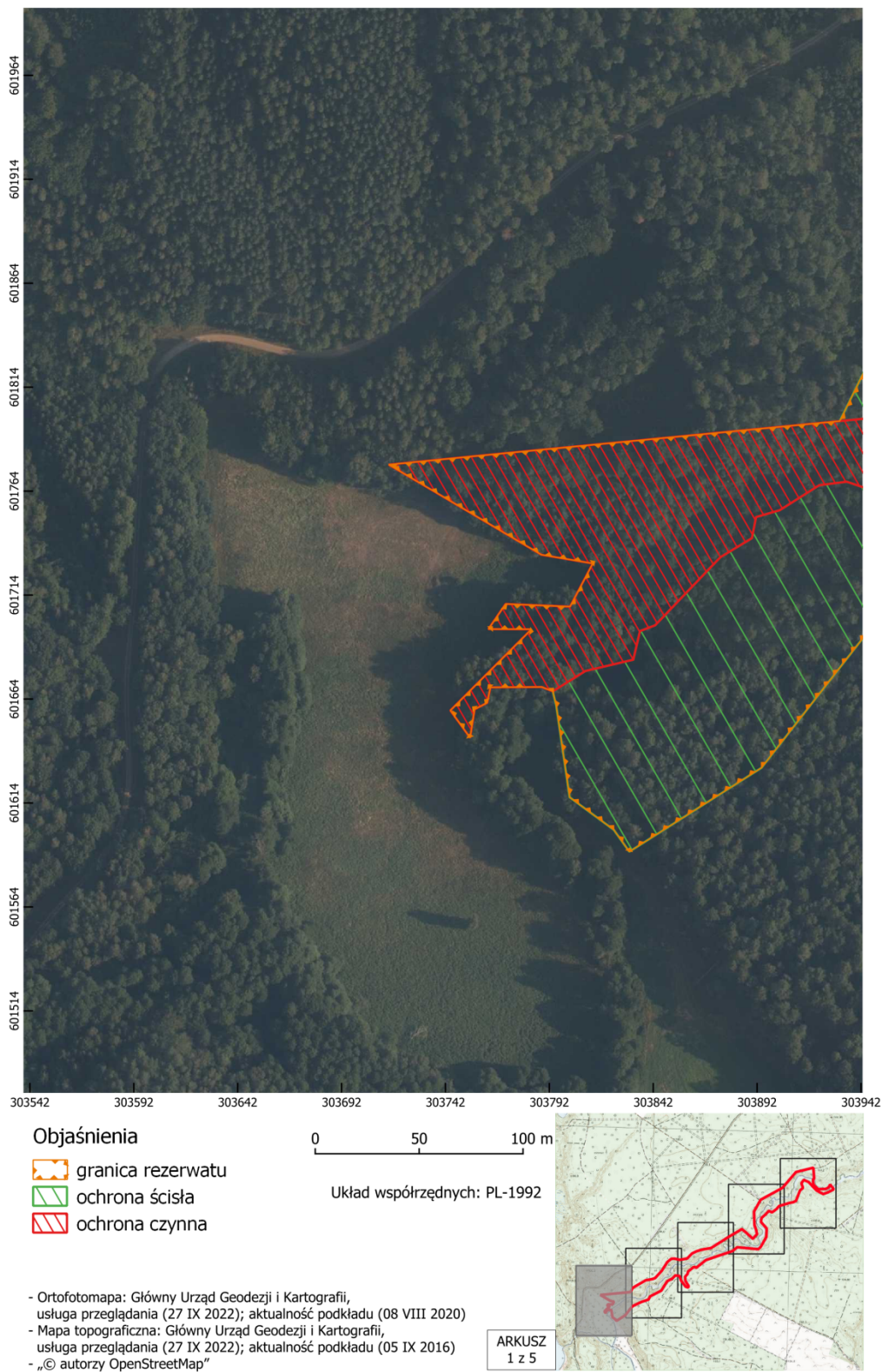
Aleksandra Stodulna

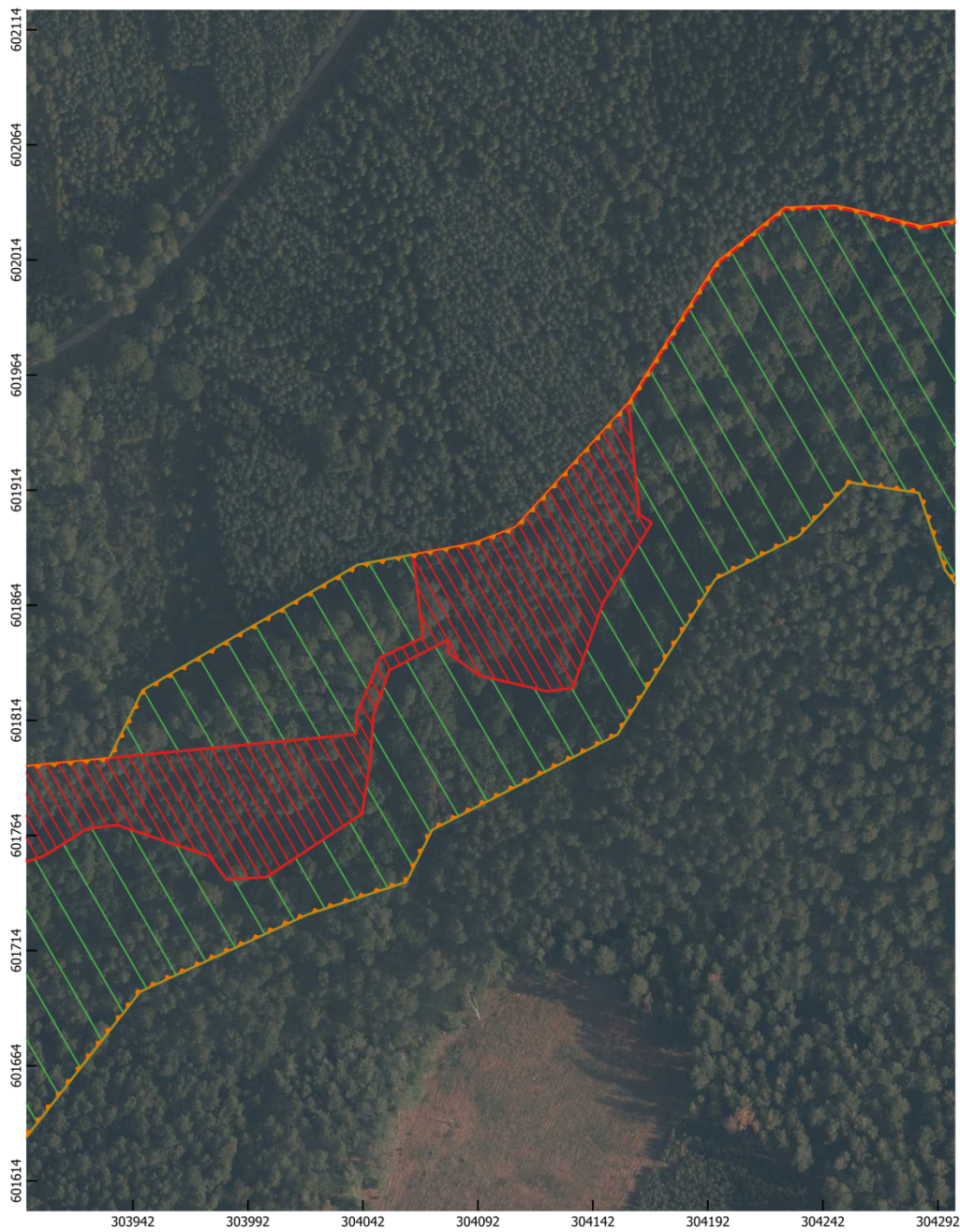
Identyfikacja oraz określenie sposobów eliminacji lub ograniczania istniejących i potencjalnych zagrożeń wewnętrznych i zewnętrznych oraz ich skutków dla rezerwatu.

Lp.	Identyfikacja istniejących i potencjalnych zagrożeń wewnętrznych i zewnętrznych	Sposób eliminacji lub ograniczania zagrożeń wewnętrznych i zewnętrznych
Zagrożenia wewnętrzne istniejące		
1.	Obecność w całym rezerwacie gatunku inwazyjnego – niecierpka drobnokwiatowego <i>Impatiens parviflora</i> .	Monitoring populacji niecierpka drobnokwiatowego w rezerwacie. Ze względu na charakter, znaczne rozpowszechnienie, a także jego długotrwałą obecność w rezerwacie, nie planuje się jego eliminacji poprzez mechaniczne usuwanie przed dojrzewaniem nasion.
2.	Progi na Płocicznej (pozostałości urządzeń hydrotechnicznych) uniemożliwiające migrację ryb, fragmentujące siedlisko minoga strumieniowego <i>Lampetra planeri</i> oraz izolujące populację od reszty obszaru Natura 2000 i zlewni Drawy.	Częściowa rozbiórka urządzeń hydrotechnicznych w taki sposób, by przekształcić je w rumowiska o charakterze bystrzy gruzowych, umożliwiających przemieszczanie się organizmów wodnych ¹ .
Zagrożenia zewnętrzne potencjalne		
3.	Zanieczyszczenie wód Płocicznej wpływających do rezerwatu z nadmiarem biogenów pochodzących z rozproszonych źródeł rolniczych w zlewni górnej Płocicznej oraz ze źródeł komunalnych w tej zlewni.	Stosowanie w całej zlewni dobrych praktyk w zakresie nawożenia gruntów rolnych oraz dobrych praktyk utrzymania rzek, w szczególności w zakresie tworzenia stref buforowych na brzegach cieków, ograniczaniu odmulania i usuwaniu roślinności z brzegów i koryt cieków. Nieusuwanie tam wybudowanych przez bobry europejskie na Płocicznej powyżej rezerwatu, na których zachodzi sedimentacja zanieczyszczeń i wychwytywanie biogenów.
4.	Zamiary eksploatacji kruszywa w Rzeczycy, stwarzające ryzyko negatywnego oddziaływania na zasoby wodne.	Przeanalizowanie wpływu eksploatacji kruszywa w Rzeczycy w ramach ewentualnej oceny oddziaływania przedsięwzięcia na środowisko lub oceny oddziaływania na obszar Natura 2000.
5.	Penetracja rezerwatu związana z jego zaśmiecaniem, wydeptywaniem roślinności, płoszeniem zwierząt.	Ograniczenie zagrożenia w granicach rezerwatu polegające na prawidłowym oznakowaniu rezerwatu.
7.	Kłusownictwo wodne na rzece – za pomocą agregatu plecakowego lub na ciągniętym rzeką pontonie, polegające na wybieraniu ryb ogłuszonych prądem.	Wzmoczone kontrole służb leśnych oraz ochrony przyrody w zakresie przestrzegania zakazów obowiązujących w obiekcie.
8.	Zagrożenie pożarowe.	Utrzymanie sprawności technicznej (konserwacja) infrastruktury – leśnych dróg przeciwpożarowych. Kontrole terenu przez pracowników PGL Lasy Państwowe w okresie zagrożenia pożarowego.




¹ Działanie ochronne uwzględnione w zarządzeniu Regionalnego Dyrektora Ochrony Środowiska w Szczecinie Regionalnego Dyrektora Ochrony Środowiska w Gorzowie Wielkopolskim i Regionalnego Dyrektora Ochrony Środowiska w Poznaniu z dnia 23 listopada 2022 r. w sprawie planu zadań ochronnych obszaru Natura 2000 Uroczyska Puszczy Drawskiej PLH320046 (Dz. Urz. Woj. Zach. poz. 5136).

Lokalizacja obszarów objętych ochroną ścisłą i czynną w rezerwacie.





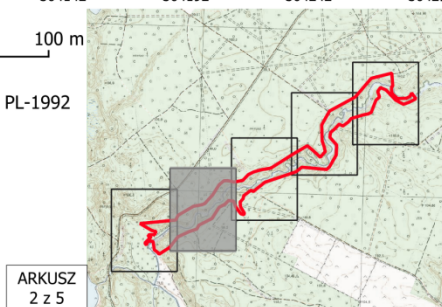
Objaśnienia

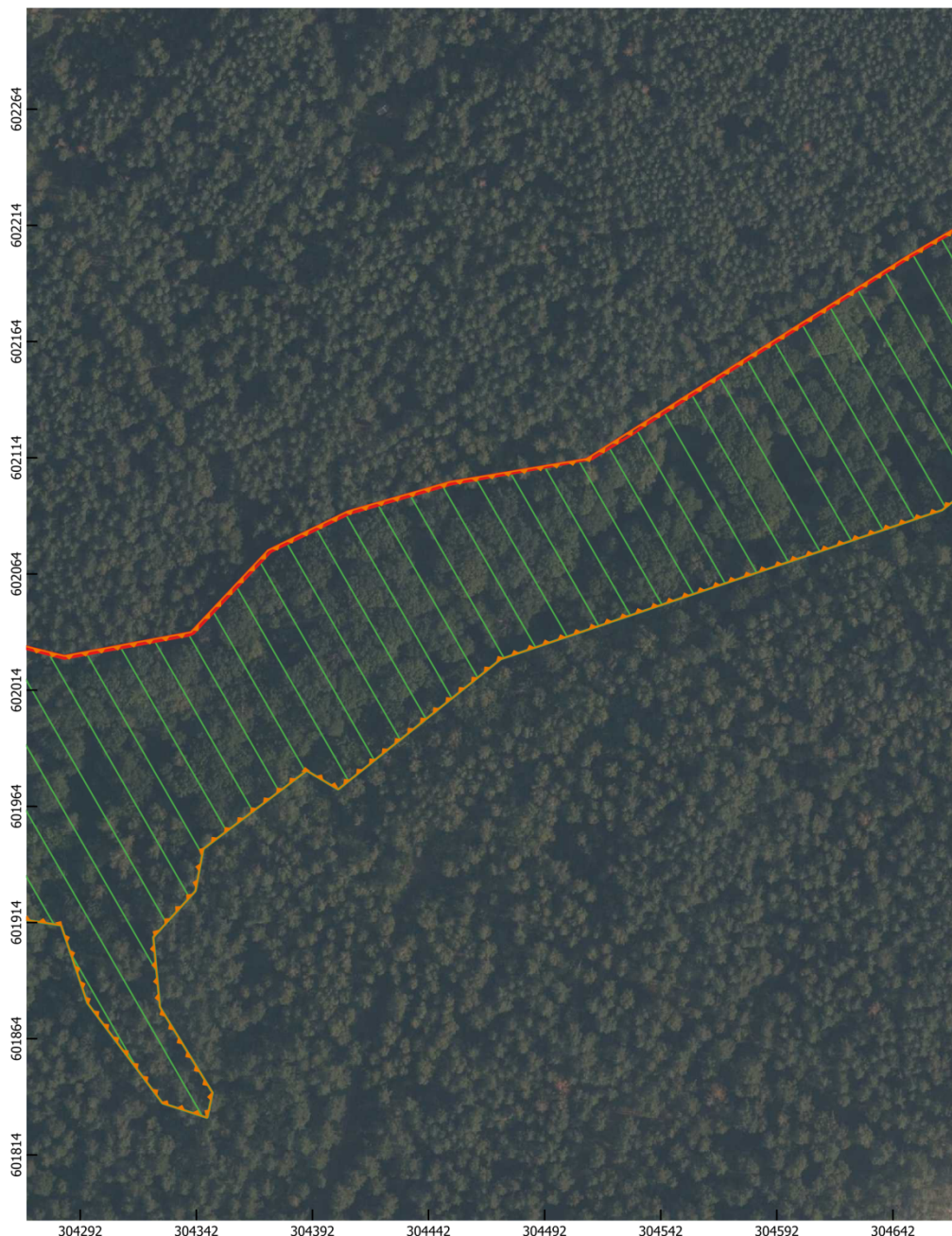
-  granica rezerwatu
-  ochrona ścisła
-  ochrona czynna

0 50 100 m




Układ współrzędnych: PL-1992

- Ortofotomapa: Główny Urząd Geodezji i Kartografii, usługa przeglądania (27 IX 2022); aktualność podkładu (08 VIII 2020)
- Mapa topograficzna: Główny Urząd Geodezji i Kartografii, usługa przeglądania (27 IX 2022); aktualność podkładu (05 IX 2016)
- „© autorzy OpenStreetMap”





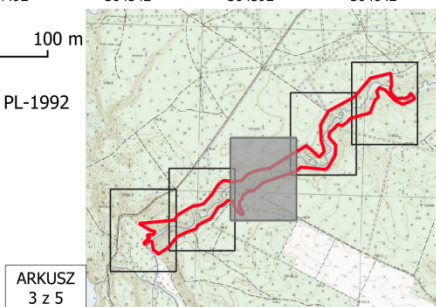
Objaśnienia

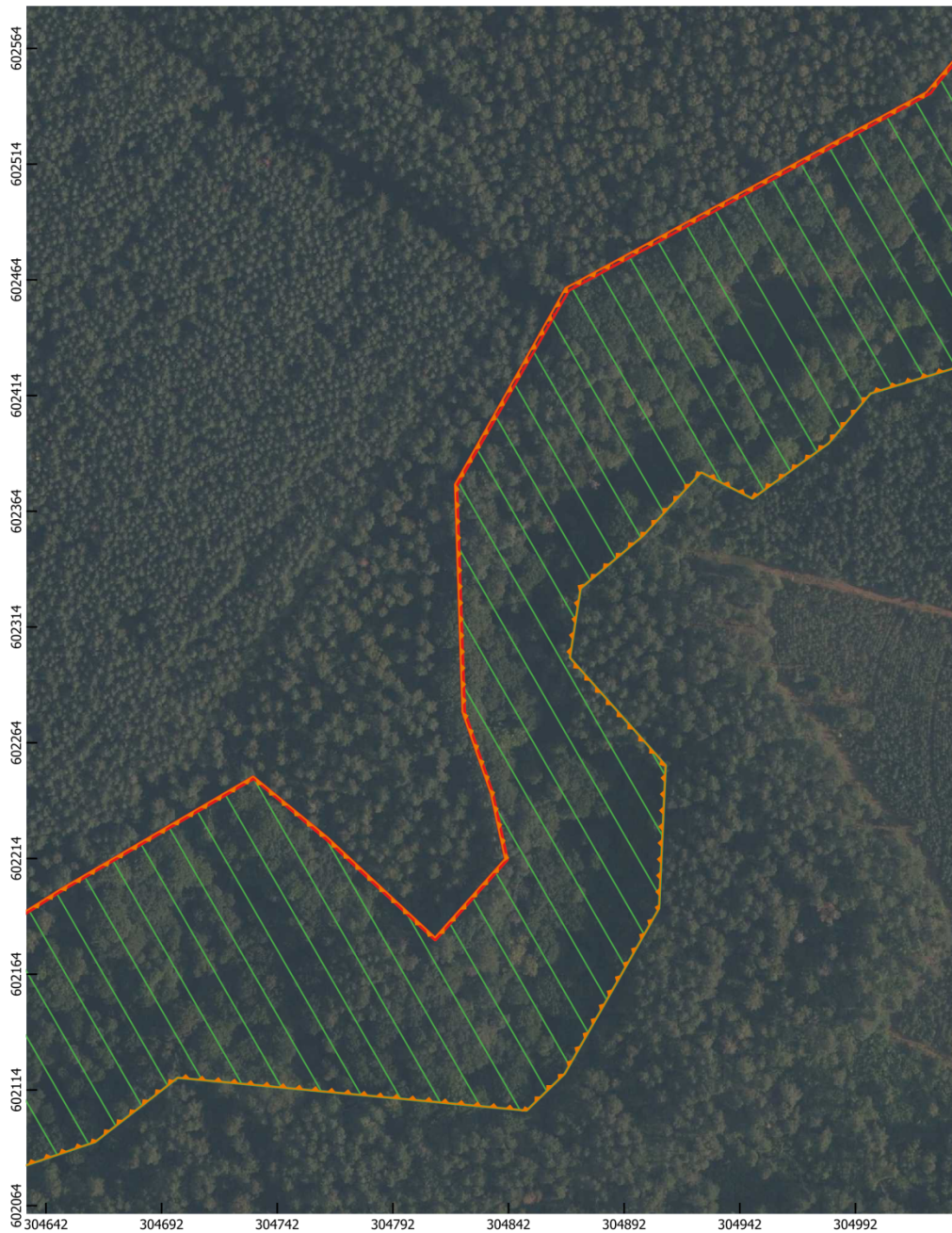
-  granica rezerwatu
-  ochrona ścisła
-  ochrona czynna

0 50 100 m




Układ współrzędnych: PL-1992

- Ortofotomapa: Główny Urząd Geodezji i Kartografii, usługa przeglądania (27 IX 2022); aktualność podkładu (08 VIII 2020)
- Mapa topograficzna: Główny Urząd Geodezji i Kartografii, usługa przeglądania (27 IX 2022); aktualność podkładu (05 IX 2016)
- „© autorzy OpenStreetMap”





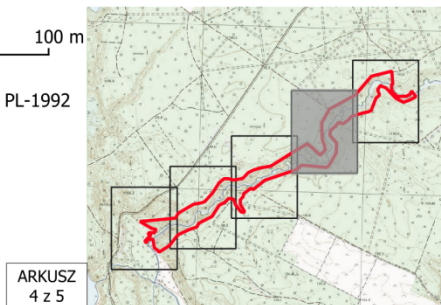
Objaśnienia

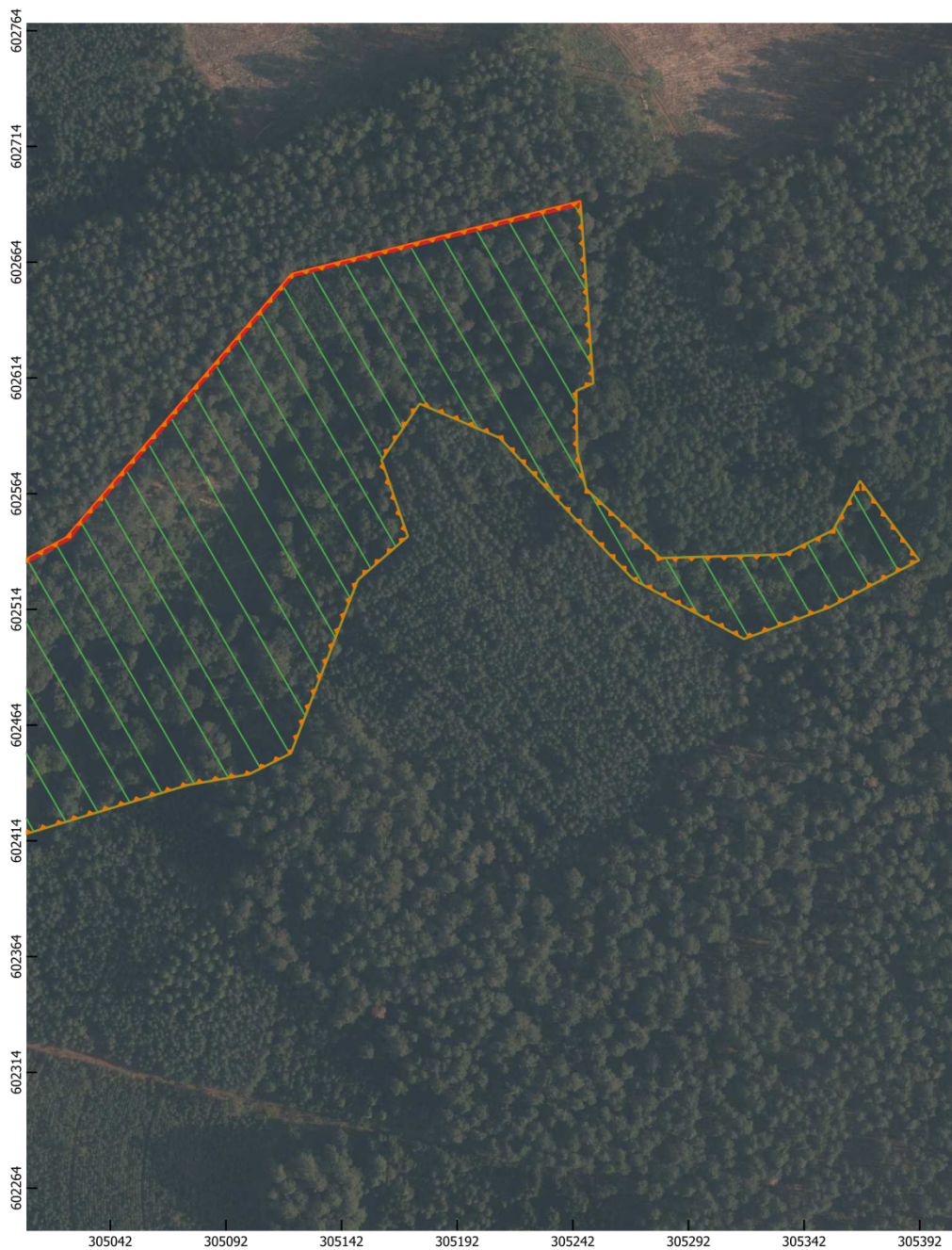
-  granica rezerwatu
-  ochrona ścisła
-  ochrona czynna

0 50 100 m




Układ współrzędnych: PL-1992

- Ortofotomapa: Główny Urząd Geodezji i Kartografii, usługa przeglądania (27 IX 2022); aktualność podkładu (08 VIII 2020)
- Mapa topograficzna: Główny Urząd Geodezji i Kartografii, usługa przeglądania (27 IX 2022); aktualność podkładu (05 IX 2016)
- „© autorzy OpenStreetMap”





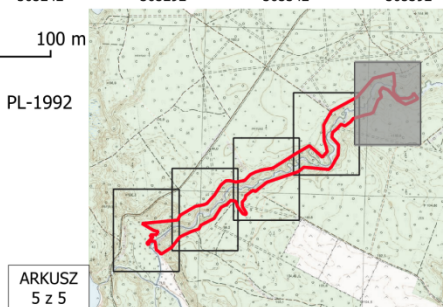
Objaśnienia

-  granica rezerwatu
-  ochrona ścisła
-  ochrona czynna

0 50 100 m

Układ współrzędnych: PL-1992

- Ortofotomapa: Główny Urząd Geodezji i Kartografii, usługa przeglądania (27 IX 2022); aktualność podkładu (08 VIII 2020)
- Mapa topograficzna: Główny Urząd Geodezji i Kartografii, usługa przeglądania (27 IX 2022); aktualność podkładu (05 IX 2016)
- „© autorzy OpenStreetMap”



Współrzędne punktów załamania granic obszaru ochrony czynnej w układzie współrzędnych płaskich prostokątnych PL-1992²

Lp.	Y	X
1	305023,69	602546,18
2	305120,29	602659,01
3	305245,25	602690,47
4	305245,35	602689,07
5	305120,90	602658,14
6	305028,51	602549,93
7	305024,62	602544,69
8	304868,10	602459,34
9	304819,75	602375,05
10	304823,17	602277,32
11	304835,28	602242,31
12	304841,65	602213,52
13	304810,35	602178,67
14	304763,52	602221,95
15	304731,85	602248,46
16	304649,05	602200,18
17	304597,11	602167,23
18	304569,20	602149,60
19	304534,35	602127,39
20	304531,00	602124,88
21	304512,39	602113,54
22	304451,96	602102,69
23	304407,81	602089,92
24	304374,00	602073,57
25	304340,80	602038,49
26	304339,01	602037,65
27	304285,16	602027,63
28	304255,29	602035,26
29	304247,29	602036,81
30	304225,69	602036,10
31	304196,43	602012,35
32	304157,57	601950,82
33	304162,19	601903,56
34	304167,59	601899,87
35	304150,31	601871,46
36	304150,14	601871,17
37	304146,61	601865,38
38	304143,66	601857,15
39	304143,61	601856,99
40	304133,26	601828,16
41	304133,25	601828,14

Lp.	Y	X
42	304122,19	601826,65
43	304092,45	601833,56
44	304078,99	601843,52
45	304078,88	601848,97
46	304053,51	601835,82
47	304048,13	601820,50
48	304046,62	601816,19
49	304046,21	601810,65
50	304046,07	601808,71
51	304045,97	601807,23
52	304045,85	601805,37
53	304045,31	601797,18
54	304041,67	601773,48
55	304041,67	601773,46
56	304017,02	601757,14
57	304000,22	601746,02
58	303982,76	601744,78
59	303975,18	601755,05
60	303935,18	601768,57
61	303921,94	601766,90
62	303902,91	601754,86
63	303891,51	601751,56
64	303891,50	601751,51
65	303889,51	601741,41
66	303881,32	601736,47
67	303874,32	601732,25
68	303842,93	601699,51
69	303835,64	601696,72
70	303832,43	601683,00
71	303832,42	601682,98
72	303809,33	601677,51
73	303793,66	601667,73
74	303788,31	601669,85
75	303763,65	601669,65
76	303762,09	601662,22
77	303756,03	601659,09
78	303753,86	601645,42
79	303744,37	601658,56
80	303783,40	601697,60
81	303762,66	601697,68
82	303770,97	601709,77

Lp.	Y	X
83	303801,99	601708,51
84	303812,91	601729,25
85	303788,25	601733,42
86	303714,70	601776,79
87	303756,87	601780,96
88	303880,15	601792,79
89	303931,81	601797,75
90	304038,99	601808,03
91	304039,18	601816,19
92	304049,75	601841,36
93	304068,20	601850,07
94	304063,75	601886,14
95	304082,16	601889,58
96	304090,27	601891,10
97	304108,29	601898,06
98	304157,45	601952,04
99	304195,93	602013,15
100	304225,42	602036,90
101	304247,53	602037,72
102	304255,73	602036,08
103	304285,21	602028,71
104	304339,68	602038,95
105	304372,86	602074,17
106	304377,97	602076,67
107	304407,26	602090,96
108	304451,49	602103,66
109	304510,06	602113,49
110	304530,84	602126,60
111	304647,67	602200,31
112	304731,62	602249,46
113	304763,57	602223,25
114	304810,26	602179,83
115	304840,56	602213,83
116	304834,42	602242,09
117	304822,13	602277,31
118	304818,86	602375,60
119	304866,69	602460,45
120	305011,51	602539,02
121	305022,81	602545,15
122	305023,69	602546,18

² Układ współrzędnych płaskich prostokątnych PL-1992 jest jednym z układów tworzących państwowy system odniesień przestrzennych, o którym mowa w przepisach wydanych na podstawie art. 3 ust. 5 ustawy z dnia 17 maja 1989 r. – Prawo geodezyjne i kartograficzne (Dz. U. z 2021 r. poz. 1990 zm. z 2021 r. poz. 1641 oraz z 2022 r. poz. 1846 i poz. 2185).

Załącznik nr 3 do zarządzenia
Regionalnego Dyrektora Ochrony Środowiska w Szczecinie
z dnia 29 grudnia 2022 r.

Określenie działań ochronnych na obszarze ochrony czynnej z podaniem ich rodzaju, zakresu i lokalizacji dla rezerwatu.

Lp.	Rodzaj działań	Zakres działań	Lokalizacja
1.	Utrzymanie przejezdności drogi leśnej	Usuwanie powalonych drzew tarasujących drogę, przez ich przecinanie. Jeżeli drzewa pochodzą z rezerwatu, ich części powinny być przesunięte do rezerwatu i tam pozostawione do naturalnego rozkładu. Jeżeli drzewa pochodzą z drzewostanu przyległego do rezerwatu, to ich pozostałości mogą być zabrane. Usuwanie ewentualnych nalotów drzew, powstających w pasie drogi.	Północna krawędź rezerwatu - w wydzieleniach 573h, i, j, 574k Nadleśnictwa Kalisz
2.	Zagrożenie pożarowe	Utrzymanie drożności i sprawności technicznej (konserwacja) infrastruktury - leśnych dróg przeciwpożarowych oraz widoczności w obrębie ich pasów drogowych. Regularne kontrole terenu przez Straż Leśną w okresie zagrożenia pożarowego, tj. w okresie marzec-październik.	Dojazdy pożarowe w granicach rezerwatu - w wydzieleniach 573h, i, j, 574k Nadleśnictwa Kalisz
3	Monitoring siedlisk przyrodniczych oraz populacji chronionych gatunków roślin i zwierząt	Monitoring chronionych i zagrożonych siedlisk przyrodniczych: 91E0-3 łągu olszowo - jesionowego (<i>Fraxino-Alnetum</i>) 9160 grądu subatlantyckiego (<i>Stellario-Carpinetum</i>), 3260 nizinnych i podgórskich rzek ze zbiorowiskami włosieniczników (<i>Ranunculion fluitantis</i>), chronionych i zagrożonych gatunków zwierząt, w tym: minoga strumieniowego <i>Lampetra planeri</i> , zimorodka <i>Alcedo atthis</i> , muchołówki małej <i>Ficedula parva</i> oraz dzięcioła czarnego <i>Dryocopus martius</i> – według zasad przyjętych w ogólnopolskim monitoringu siedlisk przyrodniczych, roślin i zwierząt (na podstawie metodyki Głównego Inspektoratu Ochrony Środowiska opisanej w przewodnikach metodycznych).	Obszar całego rezerwatu
4	Monitoring populacji niecierpka drobnokwiatowego <i>Impatiens parviflora</i>	Prowadzenie monitoringu ekspansji antropofitów, w szczególności niecierpka drobnokwiatowego, (optymalnie co 5 lat).	Obszar całego rezerwatu
5	Utrzymanie czystości.	Zbiórka odpadów z miejsc ich nagromadzenia oraz wywóz poza obszar rezerwatu – w terminach i z częstotliwością zależną od potrzeb.	Obszar całego rezerwatu.
6	Oznakowanie rezerwatu	Konserwacja lub wymiana tablic urzędowych i regulaminowych postawionych przy granicy rezerwatu oraz ich ewentualna wymiana (według potrzeb).	Granice rezerwatu

Uzasadnienie

Na podstawie art. 19 ust. 6 ustawy z dnia 16 kwietnia 2004 roku o ochronie przyrody (Dz. U. z 2022 r., poz. 916 z późn. zm.) regionalny dyrektor ochrony środowiska ustanawia dla rezerwatu przyrody plan ochrony, sporządzany zgodnie z art. 18 i 20 tej ustawy. Projekt planu sporządza się uwzględniając treść rozporządzenia Ministra Środowiska z dnia 12 maja 2005 r. w sprawie sporządzania projektu planu ochrony dla parku narodowego, rezerwatu przyrody i parku krajobrazowego, dokonywania zmian w tym planie oraz ochrony zasobów, tworów i składników przyrody (Dz. U. Nr 94 poz. 794). Plany ochrony dla parku narodowego, rezerwatu przyrody lub parku krajobrazowego w części pokrywającej się z obszarem Natura 2000 powinny uwzględniać zakres planu zadań ochronnych dla obszaru Natura 2000, o którym mowa w art. 28 ustawy o ochronie przyrody, albo zakres planu ochrony dla obszaru Natura 2000, o którym mowa w art. 29 tejże ustawy.

Rezerwat zlokalizowany jest w całości w granicach obszarów Natura 2000 Uroczyska Puszczy Drawskiej PLH320046 oraz Lasy Puszczy nad Drawą PLB320016, które posiadają plany zadań ochronnych, ustanowione odpowiednio następującymi zarządzeniami: Regionalnego Dyrektora Ochrony Środowiska w Szczecinie, Regionalnego Dyrektora Ochrony Środowiska w Gorzowie Wielkopolskim i Regionalnego Dyrektora Ochrony Środowiska w Poznaniu z dnia 23 listopada 2022 r. w sprawie planu zadań ochronnych obszaru Natura 2000 Uroczyska Puszczy Drawskiej PLH320046 (Dz. Urz. Woj. Zach. poz. 5136), oraz Regionalnego Dyrektora Ochrony Środowiska w Szczecinie, Regionalnego Dyrektora Ochrony Środowiska w Gorzowie Wielkopolskim i Regionalnego Dyrektora Ochrony Środowiska w Poznaniu z dnia 29 października 2021 r. w sprawie ustanowienia planu zadań ochronnych dla obszaru Natura 2000 Lasy Puszczy nad Drawą PLB320016 (Dz. Urz. Woj. Zach. poz. 4596).

Mając powyższe na uwadze przedmiotowy plan ochrony rezerwatu nie uwzględnia zakresu planu zadań ochronnych ww. obszarów Natura 2000.

Rezerwat przyrody „Nad Płociczną” uznany został na mocy zarządzenia Nr 9/2010 Regionalnego Dyrektora Ochrony Środowiska w Szczecinie z dnia 22 marca 2010 r. w sprawie uznania za rezerwat przyrody „Nad Płociczną” (Dz. Urz. Woj. Zach. Nr 70 poz. 1287). Obecnie obowiązującym aktem prawnym w sprawie rezerwatu jest zarządzenie Regionalnego Dyrektora Ochrony Środowiska w Szczecinie z dnia 3 listopada 2022 r. w sprawie rezerwatu przyrody „Nad Płociczną” (Dz. Urz. Woj. Zach. poz. 4910). Celem ochrony przyrody w rezerwacie jest zachowanie górnego odcinka środkowego biegu rzeki Płocicznej ze zgrupowaniami fauny typowej dla rzek o charakterze górskim, a także ochrona kompleksu dobrze zachowanych łągów i grądów o charakterze zbliżonym do naturalnego, porastających zbocza oraz dno doliny Płocicznej, z charakterystyczną florą, mykoflorą oraz cenną fauną.

Przedmiotami ochrony obszaru Natura 2000 Uroczyska Puszczy Drawskiej PLH320046, które występują w rezerwacie, są: 91E0-3 łąg olszowo - jesionowy (*Fraxino-Alnetum*), 9160 grąd subatlantycki (*Stellario-Carpinetum*), 3260 nizinne i podgórskie rzeki ze zbiorowiskami włosieniczników (*Ranunculion fluitantis*), minóg strumieniowy *Lampetra planeri*, natomiast przedmiotami ochrony obszaru Natura 2000 Lasy Puszczy nad Drawą PLB320016 występującymi w rezerwacie są: zimorodek *Alcedo atthis*, muchołówka mała *Ficedula parva* oraz dzięcioł czarny *Dryocopus martius*.

Dokumentacją wyjściową dla opracowania przedmiotowego projektu zarządzenia było opracowanie pn. „Dokumentacja przyrodnicza na potrzeby planu ochrony rezerwatu przyrody „Nad Płociczną” (Pawlaczyk P., Banaszak K., Bernaś R., Grzelak P., Grzesiak K., Horabik D., Jermaczek A., Kapusta A., Kujawa-Pawlaczyk J., Kwaśny Ł., Krzyśków T., Michalska-Ruszkiewicz M., Pakuła M., Przybylska J., Radtke G., Ruta R., Szkodzik J., Świebodzin, 2018). W trakcie opracowywania ww. dokumentacji zidentyfikowane zostały zagrożenia wewnętrzne i zewnętrzne dla celu ochrony rezerwatu i przedmiotów ochrony obszarów

Natura 2000. Obecnie głównym zagrożeniem wewnętrznym szaty roślinnej w rezerwacie jest obecność obcego inwazyjnego gatunku niecierpka drobnokwiatowego *Impatiens parviflora*. Gatunek ten występuje zarówno w dominującym zbiorowisku grądowym jak i w płatach łągu. W chwili obecnej udział niecierpka wynosi do 20 % i nie jest znacznym zagrożeniem dla różnorodności gatunkowej flory i zbiorowisk roślinnych w rezerwacie. Jednak stan ten należy monitorować, co zostało uwzględnione w niniejszym zarządzeniu. Kolejnym zagrożeniem dla rezerwatu są istniejące urządzenia hydrotechniczne – progi na rzece Płociczna, które są elementami uniemożliwiającymi migrację ryb i minogów, a w konsekwencji izolującymi górną Płociczną (w tym ciek w rezerwacie) od pozostałej części zlewni Drawy. Sposobem minimalizacji ich oddziaływania jest przekształcenie ich w taki sposób, by uczynić je drożnymi dla ryb. Działanie polegające na częściowej rozbiórce trzech progów: 1 - dwustopniowego progu betonowego o wysokości kaskad ok 80+30 cm, 2 - niskiego progu betonowego o wys. kaskady ok 20 cm, 3 - trzystopniowego progu betonowego o wysokości kaskad ok 80+30+20 cm uwzględnione zostało w planie zadań ochronnych zadań ochronnych obszaru Natura 2000 Uroczyska Puszczy Drawskiej PLH320046.

Zidentyfikowanym zagrożeniem zewnętrznym o charakterze potencjalnym jest dopływ biogenów ze zlewni rezerwatu. Zlewnia rezerwatu ma powierzchnię 6038 ha i składa się ze zlewni Górnej Płocicznej (rejon Hanki – Bronikowo – Jadwiżyn - Płociczno), zlewni „dopływu spod Marcinkowic” (Jamienko – Marcinkowice – Lubiesz - Rzeczyca) i zlewni bezpośredniej leśnej doliny Płocicznej. Ok. 85% tej zlewni zajmują tereny rolnicze – w przewadze grunty orne (częściowo zdrenowane), ale także ok. 1000 ha łąk, położonych głównie na rozległym złożu torfów niskich między Jadwiżynem, Rzeczycą i Marcinkowicami oraz w dolinie Płocicznej powyżej Płociczna. Praktyki gospodarki rolnej mogą potencjalnie być źródłem okresowych podwyższeń koncentracji azotu i fosforu w cieku wpływającym do rezerwatu. Ponadto potencjalnym zagrożeniem dla ekosystemu rzeki mogą być niewłaściwie prowadzone prace utrzymania rzeki oraz robót utrzymaniowych na rowach melioracyjnych uchodzących do rezerwatu, (podwyższenie stężeń fosforu). Zapobiegać tym zagrożeniom można stosując w całej zlewni rezerwatu dobre praktyki w zakresie nawożenia gruntów rolnych, oraz dobre praktyki utrzymania rzek, w szczególności w zakresie tworzenia stref buforowych na brzegach cieków, ograniczaniu odmulania i usuwania roślinności z brzegów i koryt cieków. Niewątpliwie wpływ łagodzący na zanieczyszczenia ze zlewni rezerwatu mają tamy bobrowe na Płocicznej powyżej rezerwatu, na których zachodzi sedymentacja zanieczyszczeń i wychwyt biogenów. Minimalizacja zagrożeń dla rezerwatu wymaga aby, tamy bobrowe w zlewni rezerwatu nie były usuwane.

Uwzględniając powyższe rezerwat objęty został ochroną ścisłą oraz ochroną czynną.

Ochroną czynną objęto:

- dolny odcinek Płocicznej w rezerwacie (na wysokości oddziałów 575 i 583 nadleśnictwa Kalisz), na którym przeprowadzone zostaną działania związane z rozbiórką progów;
- przyległe wydzielania leśne z młodymi drzewostanami: 575j, 583a, 583b, w których nie są obecnie proponowane żadne działania ochronne, ale ze względu na stosunkowo wysoki stopień zniekształcenia ekosystemów leśnych nie można wykluczyć potrzeby jakichś działań ochronnych w przyszłości;
- drogę leśną na górnej krawędzi północnej skarpy doliny, w wydzielaniach 573h, i, j, 574k Nadleśnictwa Kalisz Pomorski.

Pozostałą część rezerwatu objęto ochroną ścisłą.

Nie wyznaczono w obrębie rezerwatu obszarów i miejsc udostępnianych dla celów naukowych. Do celów naukowych rezerwat może być udostępniony wyłącznie na wniosek zainteresowanego, po uzyskaniu zezwolenia Regionalnego Dyrektora Ochrony Środowiska w Szczecinie określającego zakres i zasady prowadzenia badań, pod warunkiem, że badania nie spowodują negatywnego oddziaływania na cele ochrony przyrody rezerwatu.

Nie wskazuje się miejsc, w których może być prowadzona działalność wytwórcza, handlowa i rolnicza, ze względu na sprzeczność powyższych form działalności z celami ochrony przyrody w rezerwacie.

Nie wskazuje się obszarów i miejsc udostępnionych do celów edukacyjnych, turystycznych, rekreacyjnych, sportowych oraz amatorskiego połowu ryb i rybactwa ze względu na zagrożenie dla przedmiotów ochrony rezerwatu i przeciwdziałanie antropopresji. Nie wyznacza się obszarów, w których można polować ze względu na możliwość płoszenia i niepokojenia zwierząt.

Wprowadzono ustalenia do zmiany studium uwarunkowań i kierunków zagospodarowania przestrzennego gminy Tuczno oraz miejscowych planów zagospodarowania przestrzennego gminy Tuczno, dotyczące eliminacji lub ograniczenia zagrożeń wewnętrznych lub zewnętrznych dla celów ochrony rezerwatu, poprzez doprecyzowanie treści studium uwarunkowań i kierunków zagospodarowania przestrzennego gminy Tuczno o informacje w zakresie kształtowania warunków do ochrony rezerwatu, tj. o zapisy dotyczące zagrożenia dla ochrony ekosystemu rezerwatu, jakie może mieć uruchomienie eksploatacji złoża żwiru Rzeczyca oraz zapisy dotyczące ochrony całej Zlewni Górnej Płocicznej, w tym poprzez kształtowanie stref buforowych przy rowach i ciekach oraz stosowanie właściwych praktyk nawożenia i właściwych praktyk utrzymania urządzeń wodnych.

Celem wprowadzenia zarządzenia jest wypełnienie delegacji ustawowej zawartej w art. 19 ust. 6 ustawy z dnia 16 kwietnia 2004 r. o ochronie przyrody (Dz. U. z 2022 r. poz. 916 z późn. zm.).

Zgodnie z art. 19 ust. 1a ustawy o ochronie przyrody sporządzający projekt planu ochrony zapewnił udział społeczeństwa w postępowaniu na zasadach i w trybie określonych w ustawie z dnia 3 października 2008 r. o udostępnianiu informacji o środowisku i jego ochronie, udziale społeczeństwa w ochronie środowiska oraz o ocenach oddziaływania na środowisko (Dz. U. z 2022 r. poz. 1029 z późn. zm.) poprzez wydanie:

- 1) obwieszczenia RDOŚ w Szczecinie z dnia 20 stycznia 2016 r., znak: WOPN-ON.6202.22.2016.AR o przystąpieniu do sporządzenia projektu planu ochrony - podano do publicznej wiadomości poprzez publikację w Biuletynie Informacji Publicznej Regionalnej Dyrekcji Ochrony Środowiska w Szczecinie, wydruk w prasie o zasięgu regionalnym, wywieszenie na tablicy ogłoszeń Regionalnej Dyrekcji Ochrony Środowiska w Szczecinie w terminie od dnia 20 stycznia 2016 r. do dnia 31 grudnia 2018 r. oraz przesłanie obwieszczenia do właściwych miejscowo: Urzędu Miasta Tuczno, Starostwa Powiatowego w Wałczu, Nadleśnictwa Kalisz Pomorski oraz Nadleśnictwa Tuczno, Regionalnej Dyrekcji Lasów Państwowych w Pile, Regionalnego Zarządu Gospodarki Wodnej w Poznaniu z prośbą o jego wywieszenie na tablicach ogłoszeń przez okres ponad 21 dni. Odnośnie zamierzenia nie wpłynęły żadne uwagi i wnioski;
- 2) obwieszczenia Regionalnego Dyrektora Ochrony Środowiska w Szczecinie z dnia 28 listopada 2022 r., znak: WOPN.6202.17.2022.MKP w sprawie możliwości zapoznania się z projektem oraz o możliwości i terminie wnoszenia do niego propozycji i uwag - podano do publicznej wiadomości poprzez publikację w Biuletynie Informacji Publicznej Regionalnej Dyrekcji Ochrony Środowiska w Szczecinie, wydruk w prasie o zasięgu regionalnym (głos Szczeciński z dnia 28 listopada 2022 r.), wywieszenie na tablicy ogłoszeń Regionalnej Dyrekcji Ochrony Środowiska w Szczecinie w terminie od dnia 28 listopada do dnia 22 grudnia 2022 r. oraz przesłanie do właściwych miejscowo: Urzędu Miasta Tuczno, Starostwa Powiatowego w Wałczu, Nadleśnictwa Tuczno i Nadleśnictwa Kalisz Pomorski, Regionalnej Dyrekcji Lasów Państwowych w Pile, Państwowego Gospodarstwa Wodnego Wody Polskie Regionalny Zarząd Gospodarki Wodnej w Bydgoszczy

z prośbą o ich wywieszenie przez okres 21 dni oraz do Nadnoteckiego Okręgu Polskiego Związku Rybackiego w Pile.

W trakcie konsultacji uwagi i wnioski wniesione zostały przez Nadleśnictwo Kalisz Pomorski (pismo z dnia 19 grudnia 2022 r., znak: ZG.7212.1.2022) i odnosiły się do punktu 2 załącznika nr 1 do zarządzenia Regionalnego Dyrektora Ochrony Środowiska w Szczecinie. Tut. organ rozpatrzył przesłane uwagi w sposób następujący:

Lp.	Treść uwagi	Sposób rozpatrzenia
1.	<p>Nadleśnictwo Kalisz Pomorski informuje, że po analizie projektu planu ochrony rezerwatu przyrody „Nad Płociczną” wnosi uwagi do punktu 2 załącznika nr 1 do zarządzenia Regionalnego Dyrektora Ochrony Środowiska w Szczecinie. Nadleśnictwo nie posiada żadnych informacji odnośnie badań naukowych, które wskazywałyby że ww. urządzenia hydrotechniczne na rzece Płocicznej uniemożliwiają migrację ryb i minogów. W uzasadnieniu do projektu planu ochrony wyłączono z ochrony ścisłej drzewostany w oddziałach 575 i 583, na których zostaną przeprowadzone działania związane z rozbiórką progów. Należy zaznaczyć, że jakiegokolwiek prace wymagające zastosowań urządzeń mechanicznych od strony północnej rzeki Płocicznej ze względu na fizjografię terenu nie są możliwe bez inwazyjnych prac inżynierskich w terenie, powodujących konieczność usunięcia drzewostanu. Jednocześnie zwracam uwagę również na to, że progi na rzece Płocicznej są obiektami historycznymi (jedyne w okolicy zachowane w tak dobrym stanie).</p>	<p>W ramach prac nad dokumentacją do planu ochrony rezerwatu przyrody „Nad Płociczną” przeprowadzono badania ichtiologiczne, które wykazały obecność czterech gatunków ryb i minogów, dwóch chronionych: minoga strumieniowego <i>Lampetra planeri</i> i śliza <i>Barbatula barbatula</i> oraz pstrąga potokowego <i>Salmo trutta m. fario</i> i ciernika <i>Gasterosteus aculeatus</i>. Z punktu widzenia ochrony rezerwatu jako części obszaru Natura 2000 Uroczyska Puszczy Drawskiej PLH320046, szczególnie ważnym gatunkiem jest minóg strumieniowy <i>Lampetra planeri</i>. Gatunek ten jest przedmiotem ochrony w ww. obszarze Natura 2000. Autorzy ww. dokumentacji wskazali, że perspektywy zachowania minoga w rezerwacie należy uznać za niezadowalające, gdyż gatunek nie jest zbyt liczny, a ocena ogólna stanu zachowania gatunku jest niezadowalająca U1. Wskazano, że próg znajdujący się poniżej uniemożliwia migrację z dołu rzeki, stąd istotne ryzyko, że w wypadku np. lokalnego zatrucia z górnego fragmentu dorzecza, populacja nie będzie mogła się odtworzyć. Brak ciągłości ekologicznej i złe warunki migracji są główną przyczyną niskiej oceny stanu populacji na badanym odcinku. W związku z powyższym wskazano, że przekształcenie progu w bystrotok poprawi ciągłość ekologiczną na tym odcinku Płocicznej i umożliwi ewentualną rekolonizację gatunków występujących w niższych partiach rzeki.</p> <p>Działanie polegające na częściowej rozbieńce trzech progów w granicach rezerwatu uwzględnione zostało w zarządzeniu Regionalnego Dyrektora Ochrony Środowiska w Szczecinie Regionalnego Dyrektora Ochrony Środowiska w Gorzowie Wielkopolskim i Regionalnego Dyrektora Ochrony Środowiska w Poznaniu z dnia 23 listopada 2022 r. w sprawie planu zadań ochronnych obszaru Natura 2000 Uroczyska Puszczy Drawskiej PLH320046 (Dz. Urz. Woj. Zach. poz. 5136). Zgodnie z pl. 34 załącznika nr 5 do ww. zarządzenia, zaplanowano częściową rozbieńkę trzech progów w granicach rezerwatu przyrody „Nad Płociczną”. Progi należy rozebrać w taki sposób, by przekształcić je w rumowiska o charakterze bystrzy gruzowych, umożliwiających przemieszczanie się organizmów wodnych. W odniesieniu do górnego progu – należy zachować nie zmienione jego przyczółki - rozbita powinna być korona obu stopni progu i umocnienia wypadu, ale pozostawione powinny być betonowe przyczółki w brzegach, tak żeby, mimo przywrócenia drożności dla organizmów wodnych, konstrukcja pozostała czytelna, jako element</p>

		dziedzictwa kulturowego.
--	--	--------------------------

Na podstawie art. 19 ust. 2 ustawy z dnia 16 kwietnia 2004 r. o ochronie przyrody, pismem z dnia 21 listopada 2022 r., znak: WOPN.6202.18.2022.MKP przekazano do zaopiniowania projekt zarządzenia Radzie Miejskiej w Tucznie. Uchwałą nr XLVIII/377/2022 Rady Miejskiej w Tucznie z dnia 19 grudnia 2022 r. w sprawie zaopiniowania projektu zarządzenia Regionalnego Dyrektora Ochrony Środowiska w Szczecinie w sprawie planu ochrony dla rezerwatu przyrody „Nad Płociczną”, Rada Miejska w Tucznie negatywnie zaopiniowała projekt ww. zarządzenia.

W uzasadnieniu do uchwały wskazano, że zdaniem Rady Miejskiej brak wskazań miejsc udostępnionych do celów prowadzenia działalności wytwórczej, rolniczej (produkcji rolnej), edukacyjnych, turystycznych, rekreacyjnych, sportowych, amatorskiego połowu ryb i rybactwa przyczynią się do ograniczenia dotychczasowego jak i planowanego sposobu użytkowania obszarów graniczących z rezerwatem oraz obszarów w granicach rezerwatu w przypadku rozszerzenia jego granic.

Zgodnie z art. 20 ust. 3 pkt 5 i 6 plan ochrony rezerwatu przyrody zawiera wskazanie miejsc, w których może być prowadzona działalność wytwórcza, handlowa i rolnicza, wskazanie obszarów i miejsc udostępnianych dla celów naukowych, edukacyjnych, turystycznych, rekreacyjnych, sportowych, amatorskiego połowu ryb i rybactwa oraz określenie sposobów ich udostępniania. Ww. zapis odnosi się wyłącznie do granic rezerwatu przyrody, a nie obszarów graniczących z rezerwatem. Mając powyższe na uwadze na terenie rezerwatu przyrody nie wskazano miejsc, w których może być prowadzona działalność wytwórcza, handlowa i rolnicza, ze względu na sprzeczność powyższych form działalności z celami ochrony przyrody w rezerwacie. Celem ochrony w rezerwacie jest m.in. ochrona kompleksu dobrze zachowanych łągów i grądów o charakterze zbliżonym do naturalnego, porastających zbocza oraz dno doliny Płocicznej, z charakterystyczną florą, mykoflorą oraz cenną fauną. W związku z powyższym na terenie rezerwatu nie ma odpowiednich obszarów, w których mogłaby być prowadzona np. działalność rolnicza (obszar leśny w zarządzie Państwowego Gospodarstwa Leśnego Lasy Państwowe). Nie wskazano również obszarów i miejsc udostępnionych do celów edukacyjnych, turystycznych, rekreacyjnych, sportowych oraz amatorskiego połowu ryb i rybactwa ze względu na zagrożenie dla przedmiotów ochrony rezerwatu i przeciwdziałanie antropopresji. Nie wyznaczono także obszarów, w których można polować ze względu na możliwość płoszenia i niepokojenia zwierząt. Do celów naukowych rezerwat może być udostępniony wyłącznie na wniosek zainteresowanego, po uzyskaniu zezwolenia Regionalnego Dyrektora Ochrony Środowiska w Szczecinie określającego zakres i zasady prowadzenia badań, pod warunkiem, że badania nie spowodują negatywnego oddziaływania na cele ochrony przyrody rezerwatu. Powyższe informacje wskazane zostały już w uzasadnieniu.

Należy również nadmienić, że w obowiązujących zadaniach ochronnych dla rezerwatu przyrody, na podstawie zarządzenia Regionalnego Dyrektora Ochrony Środowiska w Szczecinie z dnia 29 stycznia 2018 r. w sprawie ustanowienia zadań ochronnych dla rezerwatu przyrody „Nad Płociczną”, rezerwat również nie był udostępniony do ww. celów.

Obecnie w Regionalnej Dyrekcji Ochrony Środowiska w Szczecinie nie jest prowadzona (ani planowana) procedura związana z rozszerzeniem granic rezerwatu przyrody „Nad Płociczną”.

Na podstawie art. 19 ust. 2 ustawy o ochronie przyrody, projekt planu ochrony rezerwatu przyrody wymaga zaopiniowania przez właściwe miejscowo rady gmin. Zgodnie z komentarzem do ustawy o ochronie przyrody (w odniesieniu do art. 19 ust. 2), biorąc pod uwagę fakt, że zasięgnięcie opinii jest najsłabszą formą współdziałania pomiędzy organami administracji (gdyż opinie nie mają charakteru wiążącego dla organu przyjmującego plan), trzeba stwierdzić, że organ opracowujący plan nie jest nimi związany (Gruszecki K. Ustawa o ochronie przyrody. Komentarz. Warszawa 2017).

Projekt planu ochrony został zaopiniowany przez Generalną Dyrekcję Ochrony Środowiska – e-mail z dnia 25 października 2022 r.

Projekt zarządzenia, na podstawie art. 59 ust. 2 ustawy z dnia 23 stycznia 2009 r. o wojewodzie i administracji rządowej w województwie (Dz. U. z 2022 r. poz. 135 z późn. zm.), został uzgodniony przez Wojewodę Zachodniopomorskiego pismem z dnia 27 grudnia 2022 r., znak: P-1.0522.33.2022.KD.