

ZAMAWIAJĄCY:

Regionalna Dyrekcja Ochrony Środowiska w Warszawie

ul. H. Sienkiewicza 3

00-015 Warszawa

SPECYFIKACJA WARUNKÓW ZAMÓWIENIA (SWZ)

w postępowaniu prowadzonym na podstawie art. 275 pkt 1 ustawy z dnia 11 września 2019 r. Prawo

Zamówień Publicznych (Dz. U. z 2021 r., poz. 1129 z późn. zm.) na:

Wykonanie ekspertyz przyrodniczych mających na celu uzupełnienie stanu wiedzy o gatunkach i siedliskach przyrodniczych w 2022 r. – etap II nr sprawy WPN-II.261.14.2022

ZATWIERDZAM

Z up. Regionalnego Dyrektora
Ochrony Środowiska w Warszawie

Aneta Adamska

p.o. Z-cy Regionalnego Dyrektora
Ochrony Środowiska w Warszawie
Regionalny Konserwator Przyrody

Warszawa, 2022 r.



Spełniamy wymagania EMAS – zarządzamy urzędem efektywnie, oszczędnie i prośrodowiskowo

ul. Henryka Sienkiewicza 3, 00-015 Warszawa, tel.: 22 556-56-00, fax: 22 556-56-02, rdos.warszawa@rdos.gov.pl, warszawa.rdos.gov.pl



Fundusze Europejskie
Infrastruktura i Środowisko



Unia Europejska
Fundusz Spójności



1. POSTANOWIENIA OGÓLNE

1.1. Informacja o Zamawiającym:

Nazwa: Regionalna Dyrekcja Ochrony Środowiska w Warszawie

Adres: ul. Henryka Sienkiewicza 3, 00-015 Warszawa

tel.: (+ 48 22) 556 56 00

fax.: (+ 48 22) 556 56 02

NIP: 525-24-38-388

Adres poczty elektronicznej: zampub.warszawa@rdos.gov.pl;

Adres strony internetowej prowadzonego postępowania: <https://www.gov.pl/web/rdos-warszawa/zamowienie-publiczne>

Zmiany i wyjaśnienia treści SWZ oraz inne dokumenty zamówienia bezpośrednio związane z postępowaniem o udzielenie zamówienia będą udostępniane na stronie internetowej Zamawiającego pod adresem <https://www.gov.pl/web/rdos-warszawa/zamowienie-publiczne>.

1.2. Osoby uprawnione do kontaktów z Wykonawcami:

Osobą uprawnioną do kontaktu z wykonawcami jest:

Barbara Szydło – w sprawach związanych z procedurą zamówień publicznych,

Marcin Lesisz – w sprawach merytorycznych.

adres e-mail: zampub.warszawa@rdos.gov.pl

2. TRYB UDZIELENIA ZAMÓWIENIA

2.1. Niniejsze postępowanie prowadzone jest na podstawie art. 275 pkt 1 ustawy z dnia 11 września 2019 r. Prawo Zamówień Publicznych (Dz. U. z 2021 r. poz. 1129, z późn. zm.) zwanej dalej „ustawą Pzp”.

2.2. Postępowanie o udzielenie zamówienia prowadzi się w języku polskim.

2.3. Zamawiający nie przewiduje wyboru najkorzystniejszej oferty z możliwością prowadzenia negocjacji.

2.4. Zamawiający nie przewiduje aukcji elektronicznej

3. PRZEDMIOT ZAMÓWIENIA

3.1. Przedmiotem zamówienia jest wykonanie ekspertyz przyrodniczych mających na celu uzupełnienie stanu wiedzy o gatunkach zwierząt. Zamówienie zostało podzielone na 2 części tj.:

Część I - Wykonanie ekspertyzy na potrzeby uzupełniania stanu wiedzy na obszarze Natura 2000 Ostoja Nadbużańska PLH140011 – owady.



Spełniamy wymagania EMAS – zarządzamy urzędem efektywnie, oszczędnie i prośrodowiskowo

ul. Henryka Sienkiewicza 3, 00-015 Warszawa, tel.: 22 556-56-00, fax: 22 556-56-02, rdos.warszawa@rdos.gov.pl, warszawa.rdos.gov.pl



Fundusze Europejskie
Infrastruktura i Środowisko



Unia Europejska
Fundusz Spójności



Część II - Wykonanie ekspertyzy na potrzeby uzupełniania stanu wiedzy na obszarze Natura 2000 Dolina Zwolenki PLH140006 – mięczaki.

Szczegółowy opis przedmiotu zamówienia oraz szczegółowe warunki i zasady promocji i realizacji zamówienia określone są w Opisie przedmiotu zamówienia stanowiącym **Załącznik nr 2** do SWZ.

3.1.1. Nazwy kody opisujące przedmiot zamówienia (CPV):

90720000-0	Ochrona środowiska
90712400-5	Usługi planowania strategii zarządzania zasobami naturalnymi lub ich ochrony

3.1.2. Wykonawca może powierzyć wykonanie części zamówienia podwykonawcy (podwykonawcom). Zamawiający wymaga, aby w przypadku powierzenia części zamówienia podwykonawcom, wykonawca wskazał w ofercie części zamówienia, których wykonanie zamierza powierzyć podwykonawcom oraz podał (o ile są mu wiadome na tym etapie) nazwy (firmy) tych podwykonawców. Wykonawca na żądanie Zamawiającego jest zobowiązany przedłożyć oświadczenie o niepodleganiu wykluczeniu, zgodnie z art. 125 ust.1 ustawy Pzp, dotyczące Podwykonawcy, w celu udokumentowania, że wobec Podwykonawcy nie zachodzą podstawy wykluczenia o których mowa w art. 108 oraz art. 109 ust. 1 pkt 5 ustawy Pzp i dokumenty wymagane w postanowieniach SWZ. Powierzenie czynności zamówienia podwykonawcom nie zwalnia Wykonawcy z odpowiedzialności za należyte wykonanie zamówienia..

3.1.3. Zamawiający **nie zastrzega** obowiązku osobistego wykonania przez wykonawcę prac związanych z **przedmiotem zamówienia**.

3.1.4. Miejsce realizacji zamówienia:

Część I – Obszar Natura 2000 Ostoja Nadbużańska PLH140011 – szacowana powierzchnia 918,00 ha.

Część II – Obszar Natura 2000 Dolina Zwolenki PLH140006 - szacowana powierzchnia.

3.2. Opis części zamówienia.

Zamawiający **dopuszcza** możliwości składania ofert częściowych na poszczególne części niniejszego zamówienia opisane w pkt 3.1. SWZ.

3.3. Informacje o zamówieniach, o których mowa w art. 214 ust. 1 pkt 7 ustawy Pzp.

Zamawiający **nie przewiduje** udzielenia zamówień, o których mowa w art. 214 ust.1 pkt 7 ustawy Pzp.

3.4. Oferty wariantowe.

Zamawiający nie dopuszcza składania ofert wariantowych.

3.5. Zamawiający **nie wymaga** zatrudnienia przez Wykonawcę lub podwykonawcę na podstawie umowy o pracę osób wykonujących czynności w zakresie realizacji zamówienia.

3.6. Zamawiający **nie przewiduje** wymagań w zakresie zatrudniania osób, o których mowa w art. 96 ust. 2 pkt 2 ustawy Pzp.



Spełniamy wymagania EMAS – zarządzamy urzędem efektywnie, oszczędnie i prośrodowiskowo

ul. Henryka Sienkiewicza 3, 00-015 Warszawa, tel.: 22 556-56-00, fax: 22 556-56-02, rdos.warszawa@rdos.gov.pl, warszawa.rdos.gov.pl



Fundusze Europejskie
Infrastruktura i Środowisko



Unia Europejska
Fundusz Spójności



- 3.7. Zamawiający **nie zastrzega** możliwości ubiegania się o udzielenie zamówienia wyłącznie przez wykonawców, o których mowa w art. 94 ustawy Pzp.
- 3.8. Rozliczenia pomiędzy Zamawiającym a wykonawcą będą prowadzone w PLN. Zamawiający nie przewiduje rozliczania w walutach obcych.
- 3.9. Zamawiający **nie przewiduje** zawarcia umowy ramowej.
- 3.10. Zamawiający **nie przewiduje** zwrotu kosztów udziału w postępowaniu, z zastrzeżeniem art. 261 ustawy Pzp.
- 3.11. Zamawiający **nie przewiduje** możliwości złożenia ofert w postaci katalogów elektronicznych lub dołączenia katalogów elektronicznych do oferty.
- 3.12. Termin realizacji zamówienia.

Zamawiający wymaga realizacji przedmiotu umowy w terminie:

W zakresie części: I - od dnia zawarcia umowy do dnia 7 września 2022 r.

W zakresie części: II – od dnia zawarcia umowy do dnia 28 września 2022 r.

Zamawiający nie określił terminu realizacji umowy w dniach, tygodniach, miesiącach lub latach ponieważ wskazanie dokładnej daty jest w tym przypadku uzasadnione obiektywną przyczyną. Rozpoczynając procedurę zamówieniową (przygotowanie opisu przedmiotu zamówienia zawierającego informację na temat terminu realizacji umowy) Zamawiający nie jest w stanie określić terminu podpisania umowy ze względu na brak informacji na temat czasu potrzebne go na ocenę złożonych ofert (m. in. nie znana jest poprawność dokumentów załączonych do oferty). Termin podpisania umowy stanowi pierwszą składową potrzebną do wyliczenia terminu realizacji umowy. Drugą składową stanowi termin przekazania Zamawiającemu przedmiotu zamówienia. W przypadku realizacji zleceń takich jak monitoring lub inwentaryzacja przyrodnicza niezbędne jest określenie daty w jakiej Wykonawca powinien przedłożyć przedmiot zamówienia. Powyższe wynika ze specyfikacji tego typu zleceń gdzie ekspert przyrodniczy zobligowany jest wykonać badania terenowe ukierunkowane na wykrycie lub ocenę stanu zachowania gatunków lub siedlisk przyrodniczych w odpowiednim terminie, pozwalającym otrzymać najbardziej wiarygodne wyniki badań. Przy określeniu terminu realizacji umowy w dniach, tygodniach czy miesiącach a jednocześnie w przypadku zbyt wczesnego podpisania umowy między stronami istnieje bardzo poważne ryzyko, że Wykonawca nie będzie miał możliwości wykonać przedmiotu zamówienia zgodnie z wymaganiami Zamawiającego. Może się okazać, że tak określony termin odbioru prac wskazany zostanie w okresie kiedy eksperci przyrodniczy powinni wykonywać badania terenowe lub znacznie skrócony zostanie czas na opracowanie otrzymanych wyników badań. W przypadku jeśli umowa zostanie podpisana zbyt późno okazać się może, że końcowy odbiór prac nastąpi w przyszłym roku kalendarzowym. Powyższe wynika z doświadczenia Zamawiającego w podobnych zamówieniach co do jakości przekazywanych przez Wykonawców prac przy pierwszym odbiorze a to bezpośrednio przekłada się na czas potrzebny na poprawienie przekazywanego przedmiotu zamówienia. Odbiór prac w następnym roku kalendarzowym byłby wiązały się z brakiem środków na realizację zadań.

Podsumowując określenie terminu realizacji umowy jako konkretna data przekazania przedmiotu zamówienia jest korzystna dla Wykonawcy ponieważ w przypadku tego typu zamówień pozwala mu zaplanować czas na realizację zamówienia. Takie rozwiązanie korzystne jest również dla Zamawiającego gdyż daje możliwość realizacji zamówienia zgodnie z przyjętymi harmonogramami w



Spełniamy wymagania EMAS – zarządzamy urzędem efektywnie, oszczędnie i prośrodowiskowo

ul. Henryka Sienkiewicza 3, 00-015 Warszawa, tel.: 22 556-56-00, fax: 22 556-56-02, rdos.warszawa@rdos.gov.pl, warszawa.rdos.gov.pl



Fundusze Europejskie
Infrastruktura i Środowisko



Unia Europejska
Fundusz Spójności



projekcie oraz pozwala rozliczyć się z poniesionych z tego tytułu kosztów. W przeciwnym razie mogłoby dojść do sytuacji gdzie przedmiot zamówienia realizowany byłby wbrew zapisom umowy.

3.13. Zamówienie jest współfinansowane ze środków UE w ramach działania 2.4. oś priorytetowa II Programu Operacyjnego Infrastruktura i Środowisko 2014 – 2020, w ramach projektu nr POIS.02.04.00-00-0191/16 pod nazwą „Inwentaryzacja cennych siedlisk przyrodniczych kraju, gatunków występujących w ich obrębie oraz stworzenie Banku Danych o Zasobach Przyrodniczych. Zamawiający informuje, że w przypadku nieotrzymania środków na realizację zamówienia postępowanie zostanie unieważnione.

4. WARUNKI UDZIAŁU W POSTĘPOWANIU

4.1. O udzielenie zamówienia mogą ubiegać się Wykonawcy, którzy:

4.1.1. nie podlegają wykluczeniu;

4.1.2. spełniają warunki udziału w postępowaniu, określone przez Zamawiającego w ogłoszeniu o zamówieniu i SWZ.

4.2. Zamawiający wymaga wykazania spełniania następujących warunków określonych w art. 112 ust. 2 ustawy Pzp, dotyczących:

4.2.1. zdolności do występowania w obrocie gospodarczym

Zamawiający nie stawia szczegółowego warunku w tym zakresie.

4.2.2. uprawnień do prowadzenia określonej działalności gospodarczej lub zawodowej, o ile wynika to z odrębnych przepisów.

Zamawiający nie stawia szczegółowego warunku w tym zakresie.

4.2.3. sytuacji ekonomicznej lub finansowej.

Zamawiający nie stawia szczegółowego warunku w tym zakresie.

4.2.4. zdolności technicznej lub zawodowej.

Wykonawca spełni warunek, jeżeli wykaze, że:

4.2.4.1. wykonał lub wykonuje w okresie ostatnich trzech lat przed upływem terminu składania ofert, a jeżeli okres prowadzenia działalności jest krótszy - w tym okresie co najmniej jedną usługę o wartości nie mniejszej niż 5 000 zł netto, obejmującą swoim zakresem inwentaryzację przyrodniczą.

Zamawiający oceni spełnianie warunku udziału w postępowaniu na podstawie przedstawionego przez Wykonawcę wykazu usług. Przez jedną wykonaną usługę Zamawiający rozumie realizację przedmiotu jednej umowy (jednego zamówienia).

W przypadku gdy, Wykonawca poda w wykazie wartość usługi w walucie obcej, Zamawiający dokona przeliczenia tej wartości na wartość w złotych wg średniego kursu NBP na dzień zamieszczenia ogłoszenia o niniejszym zamówieniu.

4.2.4.2. dysponuje lub będzie dysponował:

4.2.4.2.1. w przypadku **części I** zamówienia minimum jednym ekspertem entomologiem. Ekspert powinien posiadać doświadczenie w zakresie przygotowywania przynajmniej trzech dokumentów



Spełniamy wymagania EMAS – zarządzamy urzędem efektywnie, oszczędnie i prośrodowiskowo

ul. Henryka Sienkiewicza 3, 00-015 Warszawa, tel.: 22 556-56-00, fax: 22 556-56-02, rdos.warszawa@rdos.gov.pl, warszawa.rdos.gov.pl



Fundusze Europejskie
Infrastruktura i Środowisko



Unia Europejska
Fundusz Spójności



przyrodniczych, polegających na badaniach przyrodniczych gatunków owadów.

- 4.2.4.2.2. w przypadku **części II** zamówienia minimum jednym ekspertem malakologiem. Ekspert powinien posiadać doświadczenie w zakresie przygotowywania przynajmniej trzech dokumentów przyrodniczych, polegających na badaniach przyrodniczych gatunków mięczaków.

Ocena spełnienia ww. warunku nastąpi na podstawie załączonego do oferty wykazu osób realizujących przedmiot zamówienia, które będą uczestniczyć w wykonywaniu zamówienia. Zamawiający oceni doświadczenie eksperta na podstawie informacji przedstawionych przez Wykonawcę w szczególności zawierających opis przygotowanych przez eksperta dokumentów polegających na badaniach przyrodniczych, daty ich wykonania, odbiorców opracowań.

Pod pojęciem „ekspert” Zamawiający rozumie osobę posiadającą co najmniej tytuł zawodowy magistra w dziedzinie nauk przyrodniczych (tj. absolwent który uzyskał minimum tytuł magistra w kierunkach związanych z naukami leśnymi, zootechniką, rybactwem, naukami biologicznymi oraz naukami o Ziemi i środowisku) oraz doświadczenie w przygotowaniu przynajmniej trzech dokumentów przyrodniczych, polegające na badaniach przyrodniczych gatunków zwierząt, roślin lub siedlisk przyrodniczych w zakresie wybranej części zamówienia.

Zamawiający przez pojęcie „badania przyrodnicze” rozumie wszelkie prace terenowe, których elementem była inwentaryzacja przyrodnicza albo monitoring gatunku lub siedliska przyrodniczego. Efektem prac terenowych było opracowanie (dokument) wykonane w postaci raportu (ekspertyzy), w którym to przedstawiono wyniki badań terenowych oraz poddano je analizie pod kątem oceny stanu ochrony.

Jedna osoba może być ekspertem w więcej niż jednej dziedzinie, na każdą część zamówienia musi przypadać minimum jedna osoba. Dopuszcza się sytuacje, w których Wykonawca jest ekspertem. Ekspert przyrodniczy może brać udział w realizacji więcej niż jednej części zamówienia.

- 4.3. Zamawiający może na każdym etapie postępowania, uznać, że wykonawca nie posiada wymaganych zdolności, jeżeli posiadanie przez wykonawcę sprzecznych interesów, w szczególności zaangażowanie zasobów technicznych lub zawodowych wykonawcy w inne przedsięwzięcia gospodarcze wykonawcy może mieć negatywny wpływ na realizację zamówienia.
- 4.4. Zamawiający, w stosunku do wykonawców wspólnie ubiegających się o udzielenie zamówienia, w odniesieniu do warunku dotyczącego zdolności technicznej lub zawodowej – dopuszcza łączne spełnianie warunku przez wykonawców.
- 4.5. Wykonawca w celu potwierdzenia spełniania warunków udziału w postępowaniu, może polegać na zdolnościach technicznych lub zawodowych lub sytuacji finansowej lub ekonomicznej innych podmiotów, niezależnie od charakteru prawnego łączących go z nim stosunków prawnych na zasadach określonych w ustawie Pzp (dział II, rozdział 2, oddział 3 ustawy Pzp).



Spełniamy wymagania EMAS – zarządzamy urzędem efektywnie, oszczędnie i prośrodowiskowo

ul. Henryka Sienkiewicza 3, 00-015 Warszawa, tel.: 22 556-56-00, fax: 22 556-56-02, rdos.warszawa@rdos.gov.pl, warszawa.rdos.gov.pl



Fundusze Europejskie
Infrastruktura i Środowisko



Unia Europejska
Fundusz Spójności



5. PODSTAWY WYKLUCZENIA Z POSTĘPOWANIA O UDZIELENIE ZAMÓWIENIA PUBLICZNEGO:

- 5.1. Zamawiający z postępowania o udzielenie zamówienia wykluczy wykonawcę w stosunku do którego zachodzi którakolwiek z okoliczności określonych w art. 108 ust. 1 ustawy Pzp.
- 5.2. Zamawiający wykluczy z postępowania wykonawcę w stosunku do którego zachodzą przesłanki określone w art.109 ust. 1 pkt 4 i 7 ustawy Pzp tj.:
 - w stosunku do którego otwarto likwidację, ogłoszono upadłość, którego aktywami zarządza likwidator lub sąd, zawarł układ z wierzycielami, którego działalność gospodarcza jest zawieszona albo znajduje się on w innej tego rodzaju sytuacji wynikającej z podobnej procedury przewidzianej w przepisach miejsca wszczęcia tej procedury;
 - który, z przyczyn leżących po jego stronie, w znacznym stopniu lub zakresie nie wykonał lub nienależycie wykonał albo długotrwale nienależycie wykonywał istotne zobowiązanie wynikające z wcześniejszej umowy w sprawie zamówienia publicznego lub umowy koncesji, co doprowadziło do wypowiedzenia lub odstąpienia od umowy, odszkodowania, wykonania zastępczego lub realizacji uprawnień z tytułu rękojmi za wady.
- 5.3. Wykonawca może zostać wykluczony przez Zamawiającego na każdym etapie postępowania o udzielenie zamówienia.
- 5.4. Wykluczenie następuje zgodnie z art. 111 ustawy Pzp.

6. OŚWIADCZENIA I DOKUMENTY, JAKIE MAJĄ DOSTARCZYĆ WYKONAWCY W CELU POTWIERDZENIA SPEŁNIANIA WARUNKÓW UDZIAŁU W POSTĘPOWANIU ORAZ BRAKU PODSTAW WYKLUCZENIA Z POSTĘPOWANIA:

- 6.1. Do oferty każdy wykonawca musi dołączyć aktualne na dzień składania ofert oświadczenia o braku podstaw do wykluczenia z postępowania oraz o spełnianiu warunków udziału w postępowaniu – zgodnie z **Załącznikiem nr 4 i Załącznikiem nr 5 do SWZ**. Informacje zawarte w oświadczeniu będą stanowić wstępne potwierdzenie, że wykonawca nie podlega wykluczeniu oraz spełnia warunki udziału w postępowaniu.
- 6.2. Zamawiający wzywa wykonawcę, którego oferta została najwyżej oceniona, do złożenia w wyznaczonym terminie, nie krótszym niż 5 dni od dnia wezwania, podmiotowych środków dowodowych, jeżeli wymagał ich złożenia w ogłoszeniu o zamówieniu lub dokumentach zamówienia, aktualnych na dzień złożenia podmiotowych środków dowodowych.
- 6.3. Podmiotowe środki dowodowe wymagane od wykonawcy obejmują:
 - 6.3.1. oświadczenie wykonawcy, w zakresie art. 108 ust. 1 pkt 5 ustawy Pzp, o braku przynależności do tej samej grupy kapitałowej, w rozumieniu ustawy z dnia 16 lutego 2007 r. o ochronie konkurencji i konsumentów (Dz. U. z 2021 r. poz. 275), z innym wykonawcą, który złożył odrębną ofertę, ofertę częściową lub wniosek o dopuszczenie do udziału w postępowaniu, albo oświadczenia o przynależności do tej samej grupy kapitałowej wraz z



Spełniamy wymagania EMAS – zarządzamy urzędem efektywnie, oszczędnie i prośrodowiskowo

ul. Henryka Sienkiewicza 3, 00-015 Warszawa, tel.: 22 556-56-00, fax: 22 556-56-02, rdos.warszawa@rdos.gov.pl, warszawa.rdos.gov.pl



Fundusze Europejskie
Infrastruktura i Środowisko



Unia Europejska
Fundusz Spójności



- dokumentami lub informacjami potwierdzającymi przygotowanie oferty, oferty częściowej lub wniosku o dopuszczenie do udziału w postępowaniu niezależnie od innego wykonawcy należącego do tej samej grupy kapitałowej – **Załącznik nr 8 do SWZ**;
- 6.3.2.** oświadczenie Wykonawcy o aktualności informacji zawartych w oświadczeniu, o którym mowa w art. 125 ust. 1 ustawy Pzp, w zakresie podstaw wykluczenia z postępowania wskazanych przez Zamawiającego, o których mowa w art. 108 ust. 1 oraz ust. 2 i w art.109 ust. 1 pkt 4, 7 ustawy Pzp.
- 6.3.3.** odpis lub informacja z Krajowego Rejestru Sądowego lub z Centralnej Ewidencji i Informacji o Działalności Gospodarczej, w zakresie art. 109 ust. 1 pkt 4 ustawy Pzp, sporządzonych nie wcześniej niż 3 miesiące przed jej złożeniem, jeżeli odrębne przepisy wymagają wpisu do rejestru lub ewidencji;
- 6.3.4.** wykazu dostaw lub usług wykonanych, a w przypadku świadczeń powtarzających się lub ciągłych również wykonywanych, w okresie ostatnich 3 lat, a jeżeli okres prowadzenia działalności jest krótszy - w tym okresie, wraz z podaniem ich wartości, przedmiotu, dat wykonania i podmiotów, na rzecz których dostawy lub usługi zostały wykonane lub są wykonywane, oraz załączeniem dowodów określających, czy te dostawy lub usługi zostały wykonane lub są wykonywane należycie, przy czym dowodami, o których mowa, są referencje bądź inne dokumenty sporządzone przez podmiot, na rzecz którego dostawy lub usługi zostały wykonane, a w przypadku świadczeń powtarzających się lub ciągłych są wykonywane, a jeżeli wykonawca z przyczyn niezależnych od niego nie jest w stanie uzyskać tych dokumentów - oświadczenie wykonawcy; w przypadku świadczeń powtarzających się lub ciągłych nadal wykonywanych referencje bądź inne dokumenty potwierdzające ich należyte wykonywanie powinny być wystawione w okresie ostatnich 3 miesięcy; wzór wykazu usług stanowi - **Załącznik nr 6 do SWZ**;
- 6.3.5.** wykaz osób, skierowanych przez wykonawcę do realizacji zamówienia publicznego, w szczególności odpowiedzialnych za świadczenie usług, kontrolę jakości lub kierowanie robotami budowlanymi, wraz z informacjami na temat ich kwalifikacji zawodowych, uprawnień, doświadczenia i wykształcenia o którym mowa w pkt. 4.2.4.2, niezbędnych do wykonania zamówienia publicznego, a także zakresu wykonywanych przez nie czynności oraz informacją o podstawie do dysponowania tymi osobami – wzór wykazu stanowią odpowiednio **Załączniki nr 7a i 7b do SWZ**;
- 6.4.** W przypadku Wykonawców wspólnie ubiegających się o zamówienie, oświadczenia o których mowa w pkt 6.1 SWZ oraz dokumenty potwierdzające brak podstaw do wykluczenia z postępowania składa każdy z wykonawców wspólnie ubiegających się o zamówienie. Oświadczenia te i dokumenty, mają potwierdzać brak podstaw wykluczenia oraz spełnianie warunków udziału w postępowaniu w zakresie, w którym każdy z wykonawców wykazuje spełnianie warunków udziału w postępowaniu. Wykonawcy wspólnie ubiegający się o zamówienie, w formularzu oferty wskazują które usługi będą wykonywane przez poszczególnych wykonawców.
- 6.5.** W zakresie nieuregulowanym SWZ, zastosowanie mają przepisy rozporządzenia Ministra Rozwoju, Pracy i Technologii z dnia 23 grudnia 2020 r. w sprawie podmiotowych środków



Zweryfikowany system
zarządzania
środowiskowego
PL 2.14-006-58

Spełniamy wymagania EMAS – zarządzamy urzędem efektywnie, oszczędnie i prośrodowiskowo

ul. Henryka Sienkiewicza 3, 00-015 Warszawa, tel.: 22 556-56-00, fax: 22 556-56-02, rdos.warszawa@rdos.gov.pl, warszawa.rdos.gov.pl



Fundusze Europejskie
Infrastruktura i Środowisko



Unia Europejska
Fundusz Spójności



dowodowych oraz innych dokumentów lub oświadczeń, jakich może żądać zamawiający od wykonawcy (Dz. U. z 2020 r. poz. 2415).

6.6. Jeżeli wykonawca nie złoży oświadczenia, o którym mowa w pkt. 6.1. SWZ, podmiotowych środków dowodowych, innych oświadczeń lub dokumentów składanych w postępowaniu lub są niekompletne lub zawierają błędy, Zamawiający wezwie do ich złożenia, uzupełnienia, poprawienia w terminie przez siebie wskazanym, chyba że mimo ich złożenia oferta Wykonawcy podlegałaby odrzuceniu albo zachodzą przesłanki unieważnienia postępowania.

6.7. Postanowienia dotyczące wykonawców mających siedzibę lub miejsce zamieszkania poza terytorium Rzeczypospolitej Polskiej.

Wykonawca mający siedzibę lub miejsce zamieszkania poza terytorium Rzeczypospolitej Polskiej składa dokumenty zgodnie z § 4 rozporządzenia Ministra Rozwoju, Pracy i Technologii z dnia 23 grudnia 2020 r. w sprawie podmiotowych środków dowodowych oraz innych dokumentów lub oświadczeń, jakich może żądać zamawiający od wykonawcy (Dz. U. z 2020 r. poz. 2415). Dokumenty sporządzone w języku obcym są składane wraz z tłumaczeniem na język polski.

7. INFORMACJA O SPOSOBIE POROZUMIEWANIA SIĘ ZAMAWIAJĄCEGO Z WYKONAWCAMI ORAZ PRZEKAZYWANIA OŚWIADCZEŃ LUB DOKUMENTÓW:

7.1. Komunikacja w postępowaniu o udzielenie zamówienia publicznego odbywa się przy użyciu środków komunikacji elektronicznej.

7.2. W postępowaniu o udzielenie zamówienia komunikacja między Zamawiającym a wykonawcami odbywa się przy użyciu miniPortalu <https://miniportal.uzp.gov.pl/>, ePUAPu <https://epuap.gov.pl/wps/portal> oraz poczty elektronicznej zampub.warszawa@rdos.gov.pl.

7.3. Wykonawca zamierzający wziąć udział w postępowaniu o udzielenie zamówienia publicznego, musi posiadać konto na platformie ePUAP. Wykonawca posiadający konto na platformie ePUAP ma dostęp do formularzy: złożenia, zmiany, wycofania oferty lub wniosku oraz do formularza do komunikacji.

7.4. Wymagania techniczne i organizacyjne wysyłania i odbierania dokumentów elektronicznych, elektronicznych kopii dokumentów i oświadczeń oraz informacji przekazywanych przy ich użyciu opisane zostały w Regulaminie korzystania z miniPortalu oraz Warunkach korzystania z elektronicznej platformy usług administracji publicznej ePUAP.

7.5. Maksymalny rozmiar plików przesyłanych za pośrednictwem dedykowanych formularzy do: złożenia, zmiany, wycofania oferty lub wniosku oraz do komunikacji wynosi 150 MB.

7.6. W niniejszym postępowaniu **zawiadomienia, oświadczenia, wnioski oraz informacje** Zamawiający i wykonawcy przekazują, powołując się na numer sprawy określony w SWZ lub numer ogłoszenia (BZP):

7.6.1. za pośrednictwem dedykowanego formularza dostępnego na ePUAP oraz udostępnionego przez miniPortal (Formularz do komunikacji);

7.6.2. drogą elektroniczną na adres e-mail: zampub.warszawa@rdos.gov.pl.



Spełniamy wymagania EMAS – zarządzamy urzędem efektywnie, oszczędnie i prośrodowiskowo

ul. Henryka Sienkiewicza 3, 00-015 Warszawa, tel.: 22 556-56-00, fax: 22 556-56-02, rdos.warszawa@rdos.gov.pl, warszawa.rdos.gov.pl



Fundusze Europejskie
Infrastruktura i Środowisko



Unia Europejska
Fundusz Spójności



- 7.7. Dokumenty elektroniczne, oświadczenia lub elektroniczne kopie dokumentów lub oświadczeń składane są przez wykonawcę za pośrednictwem formularza do komunikacji jako załączniki. Zamawiający dopuszcza również możliwość składania dokumentów elektronicznych, oświadczeń lub elektronicznych kopii dokumentów lub oświadczeń (innych niż oferta wykonawcy i załączniki do oferty) za pomocą poczty elektronicznej, na wskazany w pkt 7.6.2. adres email. Sposób sporządzenia dokumentów elektronicznych, oświadczeń lub elektronicznych kopii dokumentów lub oświadczeń musi być zgodny z wymaganiami określonymi w rozporządzeniu Prezesa Rady Ministrów z dnia 30 grudnia 2020 r. w sprawie sposobu sporządzania i przekazywania informacji oraz wymagań technicznych dla dokumentów elektronicznych oraz środków komunikacji elektronicznej w postępowaniu o udzielenie zamówienia publicznego lub konkursie (Dz.U. z 2020 poz. 2452) oraz rozporządzeniu Ministra Rozwoju, Pracy i Technologii z dnia 23 grudnia 2020 r. w sprawie podmiotowych środków dowodowych oraz innych dokumentów lub oświadczeń, jakich może żądać zamawiający od wykonawcy (Dz.U. z 2020 poz. 2415).
- 7.8. Za datę przekazania oferty, wniosków, zawiadomień, dokumentów elektronicznych, oświadczeń lub elektronicznych kopii dokumentów lub oświadczeń oraz innych informacji przyjmuje się datę ich przekazania na skrzynkę ePUAP lub przekazania pocztą elektroniczną na serwer/y Zamawiającego, zgodnie z art. 61 ustawy z dnia 23 kwietnia 1964 r. Kodeks cywilny (Dz. U. 2020 r., poz. 1740 ze zm.)
- 7.9. Wykonawca może zwrócić się do Zamawiającego o wyjaśnienie treści SWZ.
- 7.10. Jeżeli wniosek o wyjaśnienie treści SWZ wpłynie do Zamawiającego nie później niż 4 dni przed upływem terminu składania ofert Zamawiający udzieli wyjaśnień niezwłocznie. Jeżeli wniosek o wyjaśnienie treści SWZ wpłynie po upływie terminu, o którym mowa powyżej, Zamawiający może udzielić wyjaśnień albo pozostawić wniosek bez rozpoznania. Zamawiający zamieści wyjaśnienia na stronie internetowej prowadzonego postępowania.
- 7.11. Treść zapytania wraz z wyjaśnieniem zostanie udostępniona na stronie internetowej prowadzonego postępowania, bez ujawnienia źródła zapytania.
- 7.12. W przypadku rozbieżności pomiędzy treścią niniejszej SWZ, a treścią udzielonych odpowiedzi jako obowiązującą należy przyjąć treść pisma zawierającego późniejsze oświadczenie Zamawiającego.
- 7.13. W uzasadnionych przypadkach Zamawiający może w każdym czasie, przed upływem terminu składania ofert, zmodyfikować treść SWZ. Dokonana w ten sposób modyfikacja zostanie udostępniona na stronie <https://www.gov.pl/web/rdos-warszawa/zamowienie-publiczne> i będzie wiążąca.
- 7.14. Zamawiający nie przewiduje zwołania zebrania wykonawców.

Jednocześnie Zamawiający informuje, że przepisy ustawy Pzp nie pozwalają na jakiegokolwiek inny kontakt z Zamawiającym niż wskazany w niniejszym rozdziale SWZ. Oznacza to, że Zamawiający nie będzie reagował na inne formy kontaktowania się z nim, w szczególności na kontakt telefoniczny lub/i osobisty w swojej siedzibie.



Spełniamy wymagania EMAS – zarządzamy urzędem efektywnie, oszczędnie i prośrodowiskowo

ul. Henryka Sienkiewicza 3, 00-015 Warszawa, tel.: 22 556-56-00, fax: 22 556-56-02, rdos.warszawa@rdos.gov.pl, warszawa.rdos.gov.pl



Fundusze Europejskie
Infrastruktura i Środowisko



Unia Europejska
Fundusz Spójności



8. OPIS SPOSOBU PRZYGOTOWANIA I ZŁOŻENIA OFERTY:

- 8.1.** Treść złożonej oferty musi odpowiadać treści SWZ.
- 8.2.** Wykonawca ma prawo złożyć tylko jedną ofertę, zawierającą jedną, jednoznacznie opisaną propozycję. Złożenie większej liczby ofert spowoduje odrzucenie wszystkich ofert złożonych przez danego wykonawcę.
- 8.3.** Oferta zostanie sporządzona w **języku polskim** w postaci elektronicznej w formacie danych: .pdf, .doc, .docx, .rtf, xls, xlsx, zgodnej z treścią **Formularza ofertowego** stanowiącego **Załącznik nr 1 do SWZ**, zawierającego w szczególności: wskazanie oferowanego przedmiotu zamówienia, łączną cenę ofertową brutto, zobowiązanie dotyczące terminu realizacji zamówienia, okresu gwarancji i warunków płatności, oświadczenie o okresie związania ofertą oraz o akceptacji wszystkich postanowień SWZ i wzoru umowy bez zastrzeżeń, a także informację, którą część zamówienia wykonawca zamierza powierzyć podwykonawcy.
- 8.4.** Ofertę składa się **pod rygorem nieważności w formie elektronicznej lub postaci elektronicznej opatrzonej kwalifikowanym podpisem elektronicznym, podpisem osobistym lub podpisem zaufanym** przez osobę(y) upoważnioną do reprezentowania wykonawcy na zewnątrz i zaciągania zobowiązań w wysokości odpowiadającej cenie oferty.
- 8.5.** W celu złożenia oferty należy zalogować się na stronie <https://miniPortal.uzp.gov.pl> następnie odnaleźć postępowanie, w którym Wykonawca chce złożyć ofertę. Po wejściu w szczegóły postępowania Wykonawca odnajdzie przycisk umożliwiający szyfrowanie przygotowanej oferty.
- 8.6.** Tak przygotowany plik należy przesłać za pomocą **formularza do złożenia, zmiany, wycofania oferty** dostępnego na stronie miniPortalu <https://miniportal.uzp.gov.pl/>, za pośrednictwem platformy ePUAP <https://epuap.gov.pl/wps/portal>.
- 8.7.** Opatrzanie podpisem samego formularza do złożenia, zmiany, wycofania oferty za pośrednictwem miniPortalu bądź platformy ePUAP nie jest równoznaczne z podpisaniem pliku oferty.
- 8.8.** Dokumenty i oświadczenia sporządzone w języku obcym są składane wraz z tłumaczeniem na język polski.
- 8.9. Wraz z ofertą wykonawca złoży także, następujące oświadczenia i dokumenty:**
- 8.9.1.** dokument potwierdzający posiadanie uprawnień do złożenia (podpisania) oferty i jej załączników, jeżeli prawo to nie wynika z innych dokumentów złożonych wraz z ofertą;
 - 8.9.2.** wykaz osób realizujących przedmiot zamówienia – do kryterium oceny ofert (**załącznik nr 1 Formularza ofertowego**)
 - 8.9.3.** oświadczenia i dokumenty wymienione w pkt 6.1 niniejszej SWZ;
 - 8.9.4.** inne dokumenty wymagane przez obowiązujące przepisy.

UWAGA !!!

Pełnomocnictwo do złożenia oferty musi być złożone w oryginale w takiej samej formie, jak składana oferta (t.j. w formie elektronicznej lub postaci elektronicznej opatrzonej podpisem zaufanym lub podpisem osobistym). Dopuszcza się także złożenie elektronicznej kopii (skanu) pełnomocnictwa sporządzonego uprzednio w formie pisemnej, w formie elektronicznego poświadczenia sporządzonego stosownie do art. 97 § 2 ustawy z dnia 14 lutego 1991 r. - Prawo o notariacie, które to poświadczenie



Spełniamy wymagania EMAS – zarządzamy urzędem efektywnie, oszczędnie i prośrodowiskowo

ul. Henryka Sienkiewicza 3, 00-015 Warszawa, tel.: 22 556-56-00, fax: 22 556-56-02, rdos.warszawa@rdos.gov.pl, warszawa.rdos.gov.pl



Fundusze Europejskie
Infrastruktura i Środowisko



Unia Europejska
Fundusz Spójności



notariusz opatruje kwalifikowanym podpisem elektronicznym, bądź też poprzez opatrzenie skanu pełnomocnictwa sporządzonego uprzednio w formie pisemnej kwalifikowanym podpisem, podpisem zaufanym lub podpisem osobistym mocodawcy. Elektroniczna kopia pełnomocnictwa nie może być uwierzytelniona przez upelnomocnionego.

W przypadku, gdy **informacje zawarte w ofercie stanowią tajemnicę przedsiębiorstwa** w rozumieniu przepisów ustawy z dnia 16 kwietnia 1993 r. o zwalczaniu nieuczciwej konkurencji (t. j. Dz. U. z 2020 r. poz. 1913, z późn. zm.), co do których wykonawca zastrzega, że nie mogą być udostępniane innym uczestnikom postępowania, powinny zostać złożone w osobnym pliku wraz z zaznaczeniem – „Załącznik - tajemnica przedsiębiorstwa” a następnie wraz z plikami stanowiącymi jawną część skompresowane do jednego pliku archiwum (ZIP). Wykonawca nie później niż w terminie składania ofert w postępowaniu zobowiązany jest wykazać, iż zastrzeżone informacje stanowią tajemnicę przedsiębiorstwa. Zaleca się, aby uzasadnienie zastrzeżenia informacji jako tajemnicy przedsiębiorstwa było sformułowane w sposób umożliwiający jego udostępnienie. Zastrzeżenie przez wykonawcę tajemnicy przedsiębiorstwa bez uzasadnienia, będzie traktowane przez Zamawiającego jako bezskuteczne ze względu na zaniechanie przez wykonawcę podjęcia niezbędnych działań w celu zachowania poufności objętych klauzulą informacji zgodnie z postanowieniami art. 18 ust. 3 ustawy Pzp.

- 8.10. Do przeliczenia na PLN wartości wskazanej w dokumentach złożonych na potwierdzenie spełniania warunków udziału w postępowaniu, wyrażonej w walutach innych niż PLN, Zamawiający przyjmie średni kurs publikowany przez Narodowy Bank Polski z dnia wszczęcia postępowania.
- 8.11. Wykonawca **poniesie koszty związane** z przygotowaniem i złożeniem oferty. Zamawiający nie przewiduje zwrotu kosztów udziału w postępowaniu.
- 8.12. Zamawiający informuje, iż zgodnie z art. 18 w związku z art. 74 ust. 2 ustawy Pzp oferty składane w postępowaniu o zamówienie publiczne są jawne i podlegają udostępnieniu od chwili ich otwarcia, z wyjątkiem informacji stanowiących tajemnicę przedsiębiorstwa w rozumieniu ustawy z dnia 16 kwietnia 1993 r. o zwalczaniu nieuczciwej konkurencji (Dz. U. z 2020 r. poz. 1913 z późn. zm.), jeśli wykonawca wraz z przekazaniem tych informacji zastrzegł, że nie mogą one być udostępniane i jednocześnie wykazał, iż zastrzeżone informacje stanowią tajemnicę przedsiębiorstwa.
- 8.13. **Oferta, której treść nie będzie odpowiadać treści SWZ, z zastrzeżeniem art. 223 ust. 2 pkt 3 ustawy Pzp zostanie odrzucona (art. 226 ust. 1 pkt 5 ustawy Pzp). Wszelkie niejasności i wątpliwości dotyczące treści zapisów w SWZ należy zatem wyjaśnić z Zamawiającym przed terminem składania ofert w trybie przewidzianym w pkt 7 SWZ.**
- 8.14. We wszystkich przypadkach, gdzie jest mowa o podpisie i pieczętkach, Zamawiający rozumie opatrzenie dokumentu elektronicznego kwalifikowanym podpisem elektronicznym, podpisem osobistym lub podpisem zaufanym.
- 8.15. **Jeżeli wykropkowane miejsce we wzorze oferty nie dotyczy Wykonawcy należy wpisać „NIE DOTYCZY”.**
- 8.16. Oferty nie podpisane, niezgodne z ustawą Pzp lub takie, których treść jest niezgodna z warunkami zamówienia, zostaną odrzucone bez dalszego rozpatrywania.



Spełniamy wymagania EMAS – zarządzamy urzędem efektywnie, oszczędnie i prośrodowiskowo

ul. Henryka Sienkiewicza 3, 00-015 Warszawa, tel.: 22 556-56-00, fax: 22 556-56-02, rdos.warszawa@rdos.gov.pl, warszawa.rdos.gov.pl



Fundusze Europejskie
Infrastruktura i Środowisko



Unia Europejska
Fundusz Spójności



Zamawiający może żądać od wykonawcy wyjaśnień dotyczących treści złożonej oferty oraz przedmiotowych środków dowodowych lub innych składanych dokumentów lub oświadczeń.

9. OPIS SPOSOBU OBLICZANIA CENY:

- 9.1. Wykonawca określi cenę oferty w **Formularzu ofertowym**, którego wzór stanowi **Załącznik nr 1 do SWZ**.
- 9.2. Podana w ofercie cena musi być wyrażona w złotych polskich (PLN), cyfrowo i słownie z dokładnością do dwóch miejsc po przecinku (zasada zaokrąglenia – poniżej 5 należy końcówkę pominać, powyżej i równe 5 należy zaokrąglić w górę). Cena musi uwzględniać wszystkie wymagania niniejszej SWZ oraz obejmować wszelkie elementy cenotwórcze realizacji zamówienia.
- 9.3. Cena podana w ofercie powinna zawierać wszystkie koszty bezpośrednie, koszty pośrednie oraz zysk i powinna uwzględniać wszystkie uwarunkowania zgodnie z opisem przedmiotu zamówienia oraz wzorem umowy określonym w SWZ. W cenie powinny być uwzględnione wszystkie podatki, ubezpieczenia, opłaty, opłaty transportowe itp. włącznie z podatkiem od towarów i usług – VAT oraz (w przypadku, gdy Wykonawca będzie osobą fizyczną podlegającą ubezpieczeniu społecznemu) składek na ubezpieczenie społeczne, które Zamawiający jest zobowiązany uiścić jako płatnik składek ZUS – tzw. „brutto brutto”.
- 9.4. Wykonawcy zobowiązani są do bardzo starannego zapoznania się z przedmiotem zamówienia, warunkami wykonania i wszystkimi czynnikami mogącymi mieć wpływ na wycenę zamówienia.
- 9.5. Cena oferty winna uwzględniać podatek VAT. Wykonawca obowiązany będzie do wystawiania poszczególnych faktur za realizację przedmiotu zamówienia, ze stawką podatku VAT obowiązującą na dzień składania faktury.
- 9.6. W przypadku złożenia oferty, której wybór prowadziły do powstania obowiązku podatkowego zgodnie z przepisami o podatku od towarów i usług Zamawiający w celu oceny takiej oferty dolicza do przedstawionej w niej ceny podatek od towarów i usług, który miałby obowiązek rozliczyć zgodnie z tymi przepisami. **Wykonawca składając ofertę, informuje Zamawiającego, czy wybór oferty będzie prowadzić do powstania u Zamawiającego obowiązku podatkowego, wskazując nazwę (rodzaj) towaru lub usługi, których dostawa lub świadczenie będzie prowadzić do jego powstania, oraz wskazując ich wartość bez kwoty podatku.**
- 9.7. Zamawiający przewiduje możliwości zmian ceny ofertowej brutto w sytuacjach określonych w **Załączniku nr 3 SWZ** – Projekcie umowy w sprawie zamówienia publicznego.
- 9.8. Zamawiający nie przewiduje możliwości prowadzenia rozliczeń w walutach obcych. Rozliczenia między Wykonawcą a Zamawiającym będą dokonywane w złotych polskich (PLN).
- 9.9. Zamawiający poprawi oczywiste omyłki pisarskie oraz oczywiste omyłki rachunkowe w ofercie i uwzględni konsekwencje rachunkowe dokonywanych poprawek, w szczególności w następujący sposób:
 - 9.9.1. W przypadku, gdy Wykonawca poda cenę oferty w wartości brutto z dokładnością większa niż do dwóch miejsc po przecinku lub dokonał ich nieprawidłowego zaokrąglenia, Zamawiający dokona przeliczenia podanych w ofercie cen do dwóch miejsc po przecinku, stosując następująca zasadę: podane w ofercie kwoty zostaną



Spełniamy wymagania EMAS – zarządzamy urzędem efektywnie, oszczędnie i prośrodowiskowo

ul. Henryka Sienkiewicza 3, 00-015 Warszawa, tel.: 22 556-56-00, fax: 22 556-56-02, rdos.warszawa@rdos.gov.pl, warszawa.rdos.gov.pl



Fundusze Europejskie
Infrastruktura i Środowisko



Unia Europejska
Fundusz Spójności



zaokrąglone do pełnych groszy, przy czym końcówki poniżej 0,5 grosza zostaną pominięte, a końcówki 0,5 grosza lub powyżej 0,5 grosza zostaną zaokrąglone do 1 grosza.

- 9.9.2.** W przypadku, jeżeli obliczona wartość brutto, za wykonanie przedmiotu zamówienia w Formularzu ofertowym nie odpowiada iloczynowi ceny jednostkowej brutto oraz podanej ilości płatności, Zamawiający przyjmie, że prawidłowo podana jest cena jednostkowa brutto.
- 9.9.3.** W przypadku sumowania wartości składających się na przedmiot zamówienia, jeśli obliczona cena oferty nie odpowiada sumie poszczególnych wartości, Zamawiający przyjmie, że prawidłowo podano poszczególne wartości za poszczególne pozycje zamówienia.
- 9.9.4.** W przypadku wystąpienia rozbieżności pomiędzy ceną oferty wyrażoną liczbowo, a słownie, Zamawiający przyjmie, że właściwa jest cena oferty wyrażona liczbowo.
- 9.10.** Zamawiający nie przewiduje udzielenia zaliczek na poczet wykonania zamówienia.

10. OPIS KRYTERIÓW, KTÓRYMI ZAMAWIAJĄCY BĘDZIE SIĘ KIEROWAŁ PRZY WYBORZE NAJKORZYSTNIEJSZEJ OFERTY:

- 10.1.** Oceniane będą wyłącznie oferty nie odrzucone.
- 10.2.** Za ofertę najkorzystniejszą zostanie uznana oferta zawierająca najkorzystniejszy bilans punktów w kryteriach oceny, wymienionych w pkt 10.3.
- 10.3.** Przy wyborze najkorzystniejszej oferty Zamawiający będzie kierował się poniższymi kryteriami oceny ofert: **cena (C) – 60%, i doświadczenie personelu (D) – 40%:**

10.3.1 Zasady oceny według kryterium cena (C):

- 10.3.1.1** ocena kryterium cena (C) będzie dokonywana na podstawie wypełnionego przez Wykonawcę Formularza ofertowego,
- 10.3.1.2** cena określa łączną wartość brutto (tj. z VAT) złożonej przez Wykonawcę oferty, wynikającej z uwzględnienia wszystkich kosztów, jakie Wykonawca poniesie w związku z realizacją przedmiotu zamówienia,
- 10.3.1.3** Zamawiający przydzieli każdej badanej ofercie w kryterium **cena (C)** odpowiednią liczbę punktów,
- 10.3.1.4** Wykonawca, który zaproponuje najniższą cenę otrzyma **60 punktów**, natomiast pozostali odpowiednio mniej punktów zgodnie z poniższym wzorem:

$$C = \frac{C_{\text{najtańszej oferty}}}{C_{\text{cena badanej oferty}}} \times 60 \text{ pkt}$$

gdzie:

- C** – oznacza liczbę punktów, jakie otrzyma oferta badana za kryterium **cena (C)**,
- C_{najtańszej oferty}** – oznacza najniższą cenę brutto wykonania przedmiotu zamówienia spośród ważnych i nieodrzuconych ofert,



Spełniamy wymagania EMAS – zarządzamy urzędem efektywnie, oszczędnie i prośrodowiskowo

ul. Henryka Sienkiewicza 3, 00-015 Warszawa, tel.: 22 556-56-00, fax: 22 556-56-02, rdos.warszawa@rdos.gov.pl, warszawa.rdos.gov.pl



Fundusze Europejskie
Infrastruktura i Środowisko



Unia Europejska
Fundusz Spójności



C cena badanej oferty – oznacza cenę brutto oferty badanej.

10.3.2 Zasady oceny według kryterium **doświadczenie personelu (D)**:

- 10.3.2.1** W ramach kryterium „doświadczenie personelu (D)” Zamawiający wymaga, aby Wykonawca złożył wykaz osób realizujących przedmiot zamówienia (Ekspertów przyrodniczych) – do kryterium doświadczenie personelu sporządzony zgodnie ze wzorem stanowiącym **Załącznik nr 1** do Formularza ofertowego. Wykaz ten będzie zawierał informację na temat wykonywanych do tej pory usługach, polegających na badaniach przyrodniczych, świadczonych (wykonanych) przez poszczególnych ekspertów przyrodniczych. Dopuszcza się sytuację, w której Wykonawca jest członkiem personelu.
- 10.3.2.2** Przy ocenie doświadczenia personelu Zamawiający weźmie pod uwagę liczbę usług polegających na badaniach przyrodniczych przynajmniej jednego z przedmiotów ochrony objętych daną częścią zamówienia, wykonanych przez osoby, o których mowa powyżej, w ramach zgłoszonych usług. Usługa polegająca na badaniach przyrodniczych kilku przedmiotów ochrony objętych zamówieniem traktowana będzie jako jedna usługa.
- 10.3.2.3** Jeżeli jedna lub więcej osób, o których mowa w pkt 10.3.2.1, zdobyły doświadczenie w ramach tej samej usługi dla tego samego odbiorcy i wykażą się tym doświadczeniem w wykazie osób – do kryterium oceny ofert, Zamawiający będzie traktował to jako jedną usługę.
- 10.3.2.4** Pod pojęciem „ekspert przyrodniczy” w zakresie oceny kryterium „liczba personelu” i „doświadczenie personelu”, Zamawiający rozumie osobę posiadającą co najmniej tytuł zawodowy magistra w dziedzinie nauk przyrodniczych (tj. absolwent który uzyskał minimum tytuł magistra w kierunkach związanych z naukami leśnymi, zootechniką, rybactwem, naukami biologicznymi oraz naukami o Ziemi i środowisku) oraz doświadczenie w przygotowaniu przynajmniej trzech dokumentów przyrodniczych, polegających na badaniach przyrodniczych gatunków zwierząt roślin lub siedlisk przyrodniczych w zakresie wybranej części zamówienia.
- 10.3.2.5** Zamawiający przez pojęcie „**badania przyrodnicze**” rozumie wszelkie prace terenowe, których elementem była inwentaryzacja przyrodnicza albo monitoring gatunku lub siedliska przyrodniczego. Efektem prac terenowych było opracowanie (dokument) wykonane w postaci raportu (ekspertyzy), w którym to przedstawiono wyniki badań terenowych oraz poddano je analizie pod kątem oceny stanu ochrony.
- 10.3.2.6** Zamawiający zaznacza, że uzna doświadczenie eksperta w badaniach przyrodniczych tylko w przypadku, gdy ekspert uczestniczył w pracach terenowych, których elementem była inwentaryzacja przyrodnicza albo monitoring gatunku.
- 10.3.2.7** Podczas oceny ofert, w zakresie kryterium doświadczenie personelu, punktowane będą jedynie usługi w przypadku, których ekspert przyrodniczy faktycznie prowadził badania przyrodnicze nad danym przedmiotem ochrony objętym wybraną częścią zamówienia. Zamawiający przez faktyczne prowadzenie badań przyrodniczych rozumie tylko taką sytuację, w której podczas badań terenowych stwierdzono dany przedmiot ochrony oraz oceniono jego stan ochrony.



Spełniamy wymagania EMAS – zarządzamy urzędem efektywnie, oszczędnie i prośrodowiskowo

ul. Henryka Sienkiewicza 3, 00-015 Warszawa, tel.: 22 556-56-00, fax: 22 556-56-02, rdos.warszawa@rdos.gov.pl, warszawa.rdos.gov.pl



Fundusze Europejskie
Infrastruktura i Środowisko



Unia Europejska
Fundusz Spójności



10.3.2.8 Zamawiający zastrzega sobie możliwość weryfikacji wybranych informacji przedstawionych w wykazie osób do kryterium oceny ofert.

10.3.2.9 Wykonawca, który przedstawi najwyższą liczbę usług polegających na badaniach przyrodniczych otrzyma **40** punktów, natomiast pozostali odpowiednio mniej punktów zgodnie z poniższym wzorem:

$$D = \frac{D \text{ liczba usług polegających na badaniach przyrodniczych badanej oferty}}{D \text{ najwyższa liczba usług polegających na badaniach przyrodniczych}} \times 40 \text{ pkt}$$

gdzie:

D – oznacza liczbę punktów, jakie otrzyma oferta badana za kryterium **doświadczenie personelu (D)**,

D najwyższa liczba usług polegających na badaniach przyrodniczych

– oznacza najwyższą liczbę usług polegających na badaniach przyrodniczych przedmiotów ochrony objętych daną częścią zamówienia, spośród ważnych i nieodrzuconych ofert,

D liczba usług polegających na badaniach przyrodniczych badanej oferty

– oznacza liczbę usług polegających na badaniach przyrodniczych badanej oferty.

10.3.3 Wykaz osób realizujących przedmiot zamówienia – do kryterium oceny ofert (**załącznik nr 1 Formularza ofertowego**), o którym mowa w pkt 10.3.2.1, należy złożyć wraz z ofertą, Wykaz osób służy potwierdzeniu zgodności z kryteriami oceny ofert i nie podlega uzupełnieniu (art. 107 ust. 3 ustawy Pzp). W przypadku, gdy nie będzie z niego jednoznacznie wynikać, iż każda z osób spełnia warunki określone powyżej, a doświadczenie wykazane w ramach każdej z tych osób spełnia warunki określone powyżej w pkt 10.3.2, Zamawiający weźmie pod uwagę tylko te osoby lub to doświadczenie, co do których Wykonawca wykazał spełnianie warunku określonego w pkt 10.3.2. i przyzna odpowiednią liczbę punktów.

10.3.4 W przypadku niezłączenia przez Wykonawcę załącznika do formularza ofertowego o którym mowa w pkt. 10.3.3., Zamawiający nie przyzna punktów w kryterium oceny ofert określonym w pkt 10.3.2.

10.3.5 Zamawiający wymaga, aby osoby wskazane w wykazie osób – do kryterium oceny ofert brały udział w realizacji umowy.

10.4 Za najkorzystniejszą zostanie uznana oferta, która będzie miała najwyższą sumę, wyrażoną w punktach, zgodnie z poniższym wzorem:

$$P = C + D$$

gdzie:

P - oznacza liczbę punktów, jakie otrzyma badana oferta,

C - oznacza liczbę punktów, jakie otrzyma badana oferta za kryterium **cena (C)**,

D - oznacza liczbę punktów, jakie otrzyma badana oferta za kryterium **doświadczenie personelu (D)**.



Spełniamy wymagania EMAS – zarządzamy urzędem efektywnie, oszczędnie i prośrodowiskowo

ul. Henryka Sienkiewicza 3, 00-015 Warszawa, tel.: 22 556-56-00, fax: 22 556-56-02, rdos.warszawa@rdos.gov.pl, warszawa.rdos.gov.pl



Fundusze Europejskie
Infrastruktura i Środowisko



Unia Europejska
Fundusz Spójności



- 10.5** Zamawiający udzieli niniejszego zamówienia temu Wykonawcy, który uzyska najkorzystniejszy bilans kryteriów, czyli uzyska największą ilość punktów. Obliczenia w ramach ww. kryteriów oceny ofert dokonywane będą z dokładnością do dwóch miejsc po przecinku.
- 10.6** Jeżeli nie można wybrać oferty najkorzystniejszej z uwagi na to, że dwie lub więcej ofert przedstawia taki sam bilans ceny i innych kryteriów oceny ofert, Zamawiający spośród tych ofert wybiera ofertę z niższą ceną.
- 10.7** W przypadku Wykonawcy zagranicznego, który na podstawie odrębnych przepisów nie jest zobowiązany do uiszczenia podatku VAT na terytorium Rzeczypospolitej Polskiej i który w Formularzu ofertowym (Załącznik nr 1 do SWZ) podaje cenę z zerową stawką VAT, Zamawiający na etapie oceny i porównania ofert doliczy do ceny ofertowej podatek od towarów i usług VAT zgodnie z art. 225 ust. 1 ustawy Pzp. Powyższe wynika z konieczności ustalenia kwoty, która będzie realnie obciążała budżet Zamawiającego z tytułu realizacji zamówienia.

11. WADIUM:

11.1. Wykonawca zobowiązany jest najpóźniej do upływu terminu składania ofert, wnieść wadium w wysokości dla:

Części I – 450,00 zł (czterysta pięćdziesiąt złotych);

Części II – 630,00 zł (sześćset trzydzieści złotych).

11.2. Wadium może być wniesione w:

- pieniądzu;
- gwarancjach bankowych;
- gwarancjach ubezpieczeniowych;
- poręczeniach udzielanych przez podmioty, o których mowa w art. 6b ust. 5 pkt 2 ustawy z dnia 9 listopada 2000 r. o utworzeniu Polskiej Agencji Rozwoju Przedsiębiorczości (Dz. U. z 2020 r. poz. 299).

11.3. Termin, miejsce wniesienia wadium:

11.3.1 Wadium należy wnieść przed upływem terminu składania ofert, na cały okres związania ofertą.

11.3.2 W przypadku wnoszenia wadium w pieniądzu wymaganą kwotę należy wnieść przelewem na następujący rachunek bankowy Zamawiającego:

Regionalna Dyrekcja Ochrony Środowiska,

00-015 Warszawa, ul. Henryka Sienkiewicza 3

Narodowy Bank Polski Oddział Okręgowy Warszawa,

nr rachunku: 09 1010 1010 0003 6113 9120 0000

W takiej sytuacji Wykonawca, w celu informacyjnym wraz z ofertą winien przedłożyć potwierdzenie dokonania przelewu (wpłaty wadium).

11.3.3 Wadium wnoszone w pieniądzu winno znaleźć się na rachunku bankowym Zamawiającego przed upływem terminu składania ofert. Skuteczne wniesienie wadium w pieniądzu następuje z chwilą uznania środków pieniężnych na rachunku bankowym Zamawiającego, o którym mowa powyżej, przed upływem terminu składania ofert (tj.



Spełniamy wymagania EMAS – zarządzamy urzędem efektywnie, oszczędnie i prośrodowiskowo

ul. Henryka Sienkiewicza 3, 00-015 Warszawa, tel.: 22 556-56-00, fax: 22 556-56-02, rdos.warszawa@rdos.gov.pl, warszawa.rdos.gov.pl



Fundusze Europejskie
Infrastruktura i Środowisko



Unia Europejska
Fundusz Spójności



przed upływem dnia i godziny wyznaczonej jako ostateczny termin składania ofert).

- 11.3.4** Wadium w pieniądzu winno być wniesione z następującym tytułem płatności:
„WADIUM – *nr ref.: WPN-II.261.14.2022 – część ...*”
- 11.3.5** W przypadku wnoszenia wadium w formie innej niż w pieniądzu, wymagane jest złożenie oryginalnego dokumentu gwarancji/poręczenia w postaci elektronicznej. Dokument sporządzony elektronicznie przez podmiot wystawiający i podpisany kwalifikowanym podpisem elektronicznym należy załączyć do oferty i wraz z plikami stanowiącymi ofertę skompresować do jednego pliku archiwum i złożyć wraz z ofertą na zasadach określonych w pkt 7 SWZ. Dokument gwarancji/poręczenia powinien być przedłożony w języku polskim. **Jeżeli wadium jest wnoszone w formie gwarancji lub poręczenia, o których mowa powyżej, wykonawca przekazuje zamawiającemu oryginał gwarancji lub poręczenia, w postaci elektronicznej.**
- 11.3.6** Z dokumentu wadium wniesionego w formie poręczenia lub gwarancji bankowej /ubezpieczeniowej powinno wynikać jednoznacznie, że poręczyciel/gwarant w każdym z przypadków, dla których ustawa Pzp przewiduje zatrzymanie wadium, wypłaci należności w sposób nieodwołalny, bezwarunkowy i na pierwsze żądanie Zamawiającego w terminie nie dłuższym niż 30 dni od pierwszego żądania Zamawiającego. W dokumencie tym, gwarant/poręczyciel nie może uzależniać dokonania zapłaty od spełnienia przez beneficjenta dodatkowych warunków (np. żądanie przesłania wezwania zapłaty za pośrednictwem banku prowadzącego rachunek Regionalnej Dyrekcji Ochrony Środowiska w Warszawie, albo żądania potwierdzenia przez notariusza, że podpisy złożone na żądaniu zapłaty należą do osób umocowanych do występowania w imieniu Regionalnej Dyrekcji Ochrony Środowiska w Warszawie, albo żądanie złożenia wezwania np. tylko w formie listu poleconego, czy kurierem), albo przedłożenia dodatkowych dokumentów (oprócz dokumentu potwierdzającego umocowanie osób do występowania w imieniu Regionalnej Dyrekcji Ochrony Środowiska w Warszawie z żądaniem zapłaty).
- 11.3.7** Wadium winno obejmować cały okres związania ofertą, poczynając od daty wyznaczonej przez Zamawiającego do składania ofert.
- 11.4.** Zamawiający zwróci wadium na zasadach określonych w ustawie Pzp.
- 11.5.** Zamawiający zatrzyma wadium w przypadkach określonych w ustawie Pzp.
- 11.6.** Niewniesienie wadium w wymaganym terminie (także niewniesienie wadium na przedłużony okres związania ofertą), w wymaganej wysokości lub formie skutkuje odrzuceniem oferty.

12. TERMIN ZWIĄZANIA OFERTA:

- 12.1.** Wykonawca zostaje związany złożoną ofertą przez okres **30 dni**, tj. do dnia 9 kwietnia 2022 r. Bieg terminu związania ofertą rozpoczyna się wraz z upływem terminu składania ofert.
- 12.2.** W przypadku gdy wybór najkorzystniejszej oferty nie nastąpi przed upływem terminu związania ofertą określonego w dokumentach zamówienia, Zamawiający przed upływem terminu związania ofertą zwraca się jednokrotnie do wykonawców o wyrażenie zgody na przedłużenie tego terminu o wskazywany przez niego okres, nie dłuższy niż 30 dni.



Spełniamy wymagania EMAS – zarządzamy urzędem efektywnie, oszczędnie i prośrodowiskowo

ul. Henryka Sienkiewicza 3, 00-015 Warszawa, tel.: 22 556-56-00, fax: 22 556-56-02, rdos.warszawa@rdos.gov.pl, warszawa.rdos.gov.pl



Fundusze Europejskie
Infrastruktura i Środowisko



Unia Europejska
Fundusz Spójności



- 12.3.** Przedłużenie terminu związania ofertą wymaga złożenia przez wykonawcę pisemnego oświadczenia o wyrażeniu zgody na przedłużenie terminu związania ofertą.
- 12.4.** Odmowa wyrażenia zgody przez Wykonawcę na przedłużenie terminu związania ofertą, nie powoduje utraty wadium.

13. ISTOTNE POSTANOWIENIA UMOWY, ZABEZPIECZENIE NALEŻYTEGO WYKONANIA UMOWY:

- 13.1.** Projekt umowy określający warunki na jakich zawarta zostanie umowa w sprawie zamówienia publicznego stanowi – **Załącznik nr 3 do SWZ.**
- 13.2.** Projekt umowy zawiera w szczególności przewidywane zmiany postanowień umowy w postaci jednoznacznych postanowień umownych, które określają ich zakres, w szczególności możliwość zmiany wysokości wynagrodzenia Wykonawcy i charakter oraz warunki wprowadzenia zmian.
- 13.3. Zabezpieczenie należytego wykonania umowy.**

Zamawiający wymaga wniesienia zabezpieczenia należytego wykonania umowy w myśl art. 449 ustawy Pzp w wysokości 10 % wartości brutto przedmiotu umowy podanej w ofercie.

13.3.1. Zabezpieczenie, o którym mowa powyżej, służy pokryciu roszczeń z tytułu niewykonania lub nienależytego wykonania Umowy.

13.3.2. Zabezpieczenie należytego wykonania umowy ustalone zostało w wysokości 10% ceny całkowitej podanej w ofercie, ponieważ jest to uzasadnione wystąpienie ryzyka związanego z realizacją zamówienia.

13.3.3. Opisane powyżej ryzyko wynika z doświadczenia Zamawiającego w realizacji zamówień o takim samym charakterze. W latach 2018-2021 r. Zamawiający w ramach projektu współfinansowanego ze środków UE udzielił zamówień, o takim samym charakterze, wykonawcom wyłonionym w postępowaniach przetargowych. W przypadku realizacji 8 umów o wykonanie zamówienia publicznego prace nie zostały odebrane z uwagi na ich nienależyte wykonanie. Wykonawcy zostali obciążeni karami przewidzianymi w umowie za nienależyte wykonanie przedmiotu zamówienia. Z uwagi na powyższe oraz na właściwe zabezpieczenie Zamawiającego, zasadne jest utrzymanie zabezpieczenia należytego wykonania umowy w wysokości 10 % wartości brutto umowy.

13.3.4. Zabezpieczenie może być wnoszone według wyboru Wykonawcy w jednej lub w kilku następujących formach:

- 1) pieniądzu;
- 2) poręczeniach bankowych lub poręczeniach spółdzielczej kasy oszczędnościowo-kredytowej, z tym, że zobowiązanie kasy jest zawsze zobowiązaniem pieniężnym;
- 3) gwarancjach bankowych;
- 4) gwarancjach ubezpieczeniowych;



Spełniamy wymagania EMAS – zarządzamy urzędem efektywnie, oszczędnie i prośrodowiskowo

ul. Henryka Sienkiewicza 3, 00-015 Warszawa, tel.: 22 556-56-00, fax: 22 556-56-02, rdos.warszawa@rdos.gov.pl, warszawa.rdos.gov.pl



Fundusze Europejskie
Infrastruktura i Środowisko



Unia Europejska
Fundusz Spójności



5) poręczeniach udzielanych przez podmioty, o których mowa w art. 6b ust. 5 pkt 2 ustawy z dnia 9 listopada 2000 r. o utworzeniu Polskiej Agencji Rozwoju Przedsiębiorczości (Dz. U. 2020 r. poz. 359).

- 13.3.5.** Zabezpieczenie wnoszone w pieniądzu Wykonawca wnosi przelewem na rachunek bankowy Zamawiającego: Regionalna Dyrekcja Ochrony Środowiska, 00-015 Warszawa, ul. Henryka Sienkiewicza 3 w banku: Narodowy Bank Polski Oddział Okręgowy Warszawa, nr rachunku: 09 1010 1010 0003 6113 9120 0000 z adnotacją „Zabezpieczenie należytego wykonania umowy – nr ref.: WPN-II.261.14.2022”.
- 13.3.6.** Zabezpieczenie należytego wykonania umowy przedkładane w formie innej niż pieniądz musi umożliwiać Zamawiającemu otrzymanie określonej kwoty zabezpieczenia bez jakichkolwiek warunków wstępnych i na jego pierwsze wezwanie. Zabezpieczenie musi być bezwarunkowe i nieodwołalne. Niedopełnienie przez Wykonawcę, którego oferta została wybrana ww. wymagań będzie stanowiło podstawę do uznania, iż Wykonawca nie wniósł wymaganego zabezpieczenia należytego wykonania umowy.
- 13.3.7.** 70 % wartości zabezpieczenia należytego wykonania przedmiotu Umowy zostanie zwrócone lub zwolnione w terminie 30 dni od dnia wykonania przedmiotu umowy i uznania za należyte wykonane (protokolarnego odbioru bez uwag ze strony Zamawiającego).
- 13.3.8.** 30 % wartości zabezpieczenia należytego wykonania przedmiotu Umowy będzie pozostawało w dyspozycji Zamawiającego i zostanie zwolnione/zwrócone Wykonawcy nie później niż w 15 dniu po upływie okresu rękojmi za wady.

14. FORMALNOŚCI, JAKIE WINNY BYĆ DOPEŁNIONE PO WYBORZE, W CELU ZAWARCIA UMOWY O ZAMÓWIENIE PUBLICZNE.

- 14.1.** Zamawiający zawiera umowę w sprawie zamówienia publicznego, z uwzględnieniem art. 577 ustawy Pzp, w terminie nie krótszym niż 5 dni od dnia przesłania zawiadomienia o wyborze najkorzystniejszej oferty, jeżeli zawiadomienie to zostało przesłane przy użyciu środków komunikacji elektronicznej albo 10 dni, jeżeli zostało przesłane w inny sposób.
- 14.2.** Zamawiający może zawrzeć umowę w sprawie zamówienia publicznego przed upływem terminu, o którym mowa w pkt. 14.1, jeżeli w postępowaniu o udzielenie zamówienia złożono tylko jedną ofertę.
- 14.3.** Wykonawca, którego oferta została wybrana jako najkorzystniejsza, zostanie poinformowany przez Zamawiającego o miejscu i terminie podpisania umowy.
- 14.4.** Wykonawca, o którym mowa w pkt. 14.3 ma obowiązek zawrzeć umowę w sprawie zamówienia na warunkach określonych w projektowanych postanowieniach umowy, które stanowią **Załącznik Nr 3 do SWZ**. Umowa zostanie uzupełniona o zapisy wynikające ze złożonej oferty.
- 14.5.** Jeżeli zostanie wybrana oferta Wykonawców ubiegających się wspólnie o udzielenie zamówienia, Wykonawcy zobowiązani są dostarczyć Zamawiającemu, w terminie przez niego wyznaczonym, umowę regulującą ich współpracę. Umowa regulująca współpracę Wykonawców składających wspólnie ofertę powinna określać m.in.:



Spełniamy wymagania EMAS – zarządzamy urzędem efektywnie, oszczędnie i prośrodowiskowo

ul. Henryka Sienkiewicza 3, 00-015 Warszawa, tel.: 22 556-56-00, fax: 22 556-56-02, rdos.warszawa@rdos.gov.pl, warszawa.rdos.gov.pl



Fundusze Europejskie
Infrastruktura i Środowisko



Unia Europejska
Fundusz Spójności



- ✓ podmioty składające ofertę;
- ✓ cel gospodarczy, dla którego została zawarta umowa;
- ✓ zasady reprezentacji i prowadzenia spraw;
- ✓ oznaczenie czasu trwania umowy (wymaga się, aby czas trwania umowy był nie krótszy niż okres realizacji zamówienia oraz okres gwarancji i/lub rękojmi).

Umowa nie może być umową przedwstępną ani umową zawartą pod warunkiem zawieszającym.

15. MIEJSCE I TERMIN SKŁADANIA ORAZ OTWARCIA OFERT:

15.1. Wykonawca składa ofertę w postępowaniu za pośrednictwem **Formularza do złożenia, zmiany, wycofania oferty** dostępnego na ePUAP i udostępnionego również na miniPortalu. Instrukcja postępowania dostępna na stronie <https://miniPortal.uzp.gov.pl>.

15.2. Ofertę należy złożyć w terminie do dnia **10 marca 2022 r.** do godz.**11:00**.

15.3. **Otwarcie ofert nastąpi w dniu, w którym upłynął termin składania ofert tj.: 10 marca 2022 roku o godz. 11.30**

15.4. Za datę złożenia oferty przyjmuje się datę jej przekazania na ePUAP.

15.5. W przypadku złożenia oferty po terminie Zamawiający odrzuci ofertę Wykonawcy.

15.6. Zamawiający, najpóźniej przed otwarciem ofert, udostępni na stronie internetowej prowadzonego postępowania informację o kwocie, jaką zamierza przeznaczyć na sfinansowanie zamówienia.

15.7. Niezwłocznie po otwarciu ofert Zamawiający zamieści na stronie prowadzonego postępowania informacje dotyczące:

- 1) nazwach albo imionach i nazwiskach oraz siedzibach lub miejscach prowadzonej działalności gospodarczej albo miejscach zamieszkania wykonawców, których oferty zostały otwarte;
- 2) cenach lub kosztach zawartych w ofertach.

15.8. W przypadku wystąpienia awarii systemu teleinformatycznego, która spowoduje brak możliwości otwarcia ofert w terminie określonymi przez Zamawiającego, otwarcie ofert nastąpi niezwłocznie po usunięciu awarii.

15.9. Zamawiający poinformuje o zmianie terminu otwarcia ofert na stronie internetowej prowadzonego postępowania.

16. POUCZENIE O ŚRODKACH OCHONY PRAWNEJ:

16.1. Każdemu Wykonawcy, a także innemu podmiotowi, jeżeli ma lub miał interes w uzyskaniu danego zamówienia oraz poniósł lub może ponieść szkodę w wyniku naruszenia przez Zamawiającego przepisów ustawy Pzp przysługują środki ochrony prawnej przewidziane w dziale IX ustawy Pzp



Spełniamy wymagania EMAS – zarządzamy urzędem efektywnie, oszczędnie i prośrodowiskowo

ul. Henryka Sienkiewicza 3, 00-015 Warszawa, tel.: 22 556-56-00, fax: 22 556-56-02, rdos.warszawa@rdos.gov.pl, warszawa.rdos.gov.pl



Fundusze Europejskie
Infrastruktura i Środowisko



Unia Europejska
Fundusz Spójności



- 16.2.** Środki ochrony prawnej wobec ogłoszenia o zamówieniu oraz SWZ przysługują również organizacjom wpisanym na listę, o której mowa w art. 469 pkt 15 ustawy Pzp oraz Rzecznikowi Małych i Średnich Przedsiębiorców.
- 16.3.** Odwołanie przysługuje na:
- 1) niezgodną z przepisami ustawy czynność Zamawiającego, podjętą w postępowaniu o udzielenie zamówienia, w tym na projektowane postanowienie umowy;
 - 2) zaniechanie czynności w postępowaniu o udzielenie zamówienia do której zamawiający był obowiązany na podstawie ustawy Pzp.
- 16.4.** Odwołanie wnosi się do Prezesa Krajowej Izby Odwoławczej w formie pisemnej albo w formie elektronicznej albo w postaci elektronicznej opatrzone podpisem zaufanym.
- 16.5.** Na orzeczenie Krajowej Izby Odwoławczej oraz postanowienie Prezesa Krajowej Izby Odwoławczej, o którym mowa w art. 519 ust. 1 ustawy Pzp, stronom oraz uczestnikom postępowania odwoławczego przysługuje skarga do sądu. Skargę wnosi się do Sądu Okręgowego w Warszawie za pośrednictwem Prezesa Krajowej Izby Odwoławczej.

17. PRZETWARZANIE DANYCH OSOBOWYCH

Zgodnie z art. 13 ust. 1 i ust. 2 Rozporządzenia Parlamentu Europejskiego i Rady (UE) 2016/679 z dnia 27 kwietnia 2016 r. w sprawie ochrony osób fizycznych w związku z przetwarzaniem danych osobowych i w sprawie swobodnego przepływu takich danych oraz uchylenia dyrektywy 95/46/WE (Dz. Urz. UE L 119 z 04.05.2016, str. 1, zwanego dalej „RODO”) informuję, że:

- 17.1.** Administratorem Pani/Pana danych osobowych jest Regionalny Dyrektor Ochrony Środowiska w Warszawie. Z Administratorem można kontaktować się za pomocą poczty tradycyjnej na adres ul. H. Sienkiewicza 3, 00-015 Warszawa, za pośrednictwem faxu pod numerem (22) 556-56 02, lub za pośrednictwem poczty elektronicznej: warszawa@rdos.gov.pl
- 17.2.** Kontakt z inspektorem ochrony danych w Regionalnej Dyrekcji Ochrony Środowiska w Warszawie następuje za pomocą adresu e-mail: abi.warszawa@rdos.gov.pl
- 17.3.** Pani/Pana dane osobowe są przetwarzane w celu realizacji obowiązków wynikających z przepisów prawa, na podstawie art. 6 ust. 1 lit. c RODO, tj. w oparciu o niezbędność do wypełnienia obowiązku prawnego ciążącego na Administratorze.
- 17.4.** Pani/Pana dane osobowe mogą być udostępniane przez Regionalną Dyrekcję Ochrony Środowiska w Warszawie innym odbiorcom:
- na podstawie przepisów prawa powszechnie obowiązującego,
 - z uwagi na obowiązek prawny ciążący na Administratorze,
 - o ile przetwarzanie jest niezbędne do wykonania zadania realizowanego w interesie publicznym,
 - w ramach sprawowania władzy publicznej powierzonej Administratorowi;
- 17.5.** Pani/Pana dane osobowe nie będą przekazywane do państwa trzeciego/organizacji międzynarodowej.



Spełniamy wymagania EMAS – zarządzamy urzędem efektywnie, oszczędnie i prośrodowiskowo

ul. Henryka Sienkiewicza 3, 00-015 Warszawa, tel.: 22 556-56-00, fax: 22 556-56-02, rdos.warszawa@rdos.gov.pl, warszawa.rdos.gov.pl



Fundusze Europejskie
Infrastruktura i Środowisko



Unia Europejska
Fundusz Spójności



- 17.6.** Podane przez Panią/Pana dane osobowe będą przechowywane przez okres niezbędny do realizacji celu przetwarzania, w tym również obowiązku archiwizacyjnego wynikającego z przepisów prawa lub przez okres niezbędny do ustalenia, dochodzenia lub obrony roszczeń.
- 17.7.** Posiada Pani/Pan prawo dostępu do treści swoich danych oraz prawo ich sprostowania, usunięcia, ograniczenia przetwarzania, prawo do przenoszenia danych, prawo wniesienia sprzeciwu;
- 17.8.** Ma Pani/Pan prawo wniesienia skargi do Prezesa Urzędu Ochrony Danych Osobowych, gdy uzna Pani/Pan, iż przetwarzanie danych osobowych Pani/Pana dotyczących narusza przepisy RODO;
- 17.9.** Podanie przez Panią/Pana danych osobowych jest wymogiem prawnym. Jest Pani/Pan zobowiązana do ich podania, a konsekwencją niepodania danych osobowych będzie brak możliwości procedowania w sprawie;
- 17.10.** Pani/Pana dane nie będą przetwarzane w sposób zautomatyzowany w tym również w formie profilowania.

18. FORMALNOŚCI, JAKIE WINNY BYĆ DOPEŁNIONE PO WYBORZE, W CELU ZAWARCIA UMOWY O ZAMÓWIENIE PUBLICZNE.

18.1 Inne postanowienia:

Do spraw nie uregulowanych w niniejszej SWZ mają zastosowanie przepisy ustawy Pzp.

18.2 Wykaz załączników:

Załącznik nr 1 do SWZ – Formularz ofertowy (wzór).

Załącznik nr 2 do SWZ – Opis przedmiotu zamówienia.

Załącznik nr 3 do SWZ – Projekt umowy wraz z załącznikami.

Załącznik nr 4 do SWZ – Oświadczenie dotyczące przesłanek wykluczenia z postępowania

Załącznik nr 5 do SWZ – Oświadczenie dotyczące spełniania warunków udziału w postępowaniu.

Załącznik nr 6 do SWZ – Wykaz wykonanych głównych usług.

Załącznik nr 7a i 7b do SWZ – Wykaz Ekspertów.

Załącznik nr 8 do SWZ – Oświadczenie dotyczące przynależności lub braku przynależności do tej samej grupy kapitałowej (wzór).



Spełniamy wymagania EMAS – zarządzamy urzędem efektywnie, oszczędnie i prośrodowiskowo

ul. Henryka Sienkiewicza 3, 00-015 Warszawa, tel.: 22 556-56-00, fax: 22 556-56-02, rdos.warszawa@rdos.gov.pl, warszawa.rdos.gov.pl



Fundusze Europejskie
Infrastruktura i Środowisko



Unia Europejska
Fundusz Spójności



Załącznik nr 1 do SWZ

FORMULARZ OFERTOWY- WZÓR

Oferta

dla

**Regionalnej Dyrekcji Ochrony Środowiska
w Warszawie**

ul. Henryka Sienkiewicza 3

00-015 Warszawa

W postępowaniu o udzielenie zamówienia publicznego prowadzonego w trybie przetargu **nieograniczonego** zgodnie z ustawą z dnia 11 września 2019 r. Prawo zamówień publicznych **na Wykonanie ekspertyz przyrodniczych mających na celu uzupełnienie stanu wiedzy o gatunkach i siedliskach przyrodniczych w 2022 r. – etap II**

Nr sprawy: WPN-II.261.14.2022

Nazwa Wykonawcy*:	 - zwany w dalszej części oferty Wykonawcą	
Forma organizacyjno-prawna Wykonawcy:			
Osoba wyznaczona przez Wykonawcę do kontaktów z Zamawiającym imię i nazwisko oraz e-mail (do korespondencji elektronicznej, na podany adres będą wysyłane wszystkie informacje przesyłane drogą elektroniczną)			
Adres Wykonawcy:			
Kraj i miejscowość			
Ulica		Nr domu	Nr lokalu
Kod pocztowy			
Tel.			
Nr rachunku bankowego			
e-mail			
NIP			
REGON			



Spełniamy wymagania EMAS – zarządzamy urzędem efektywnie, oszczędnie i prośrodowiskowo

ul. Henryka Sienkiewicza 3, 00-015 Warszawa, tel.: 22 556-56-00, fax: 22 556-56-02, rdos.warszawa@rdos.gov.pl, warszawa.rdos.gov.pl



Fundusze Europejskie
Infrastruktura i Środowisko



Unia Europejska
Fundusz Spójności



Osobą uprawnioną do reprezentacji jest/są

imię i nazwisko

W przypadku wyboru naszej oferty, umowa z naszej strony zostanie podpisana przez:

.....

imię i nazwisko

OFEROWANY PRZEDMIOT ZAMÓWIENIA:

Przystępując do postępowania o udzielenie zamówienia publicznego prowadzonego w trybie przetargu nieograniczonego na: „**Wykonanie ekspertyz przyrodniczych mających na celu uzupełnienie stanu wiedzy o gatunkach i siedliskach przyrodniczych w 2022 r. – etap II**”, oferujemy realizację przedmiotu zamówienia na warunkach opisanych w specyfikacji istotnych warunków zamówienia oraz na warunkach określonych w niniejszej ofercie.

ŁĄCZNA CENA OFERTOWA:

1. Niniejszym oferuję realizację przedmiotu zamówienia dla **części I** za ŁĄCZNĄ CENĘ OFERTOWĄ**:

ŁĄCZNA CENA OFERTOWA BRUTTO PLN CZĘŚĆ I	
--	--

słownie złotych

2. Niniejszym oferuję realizację przedmiotu zamówienia dla **części II** za ŁĄCZNĄ CENĘ OFERTOWĄ**:

ŁĄCZNA CENA OFERTOWA BRUTTO PLN CZĘŚĆ II	
---	--

słownie złotych

Kryteria pozacenowe zgodnie z pkt 10 SWZ

OŚWIADCZAMY, że

CZĘŚĆ I: Przy realizacji zamówienia będzie uczestniczyć **ekspert /ów entomologów***, posiadająca/ych* **doświadczenie** w zakresie przygotowywania przynajmniej trzech dokumentów przyrodniczych, polegających na badaniach przyrodniczych gatunków owadów. Wykaz Ekspertów oraz informacje dotyczące ich wykształcenia i doświadczenia stanowi załącznik nr 1 do Formularza ofertowego.

CZĘŚĆ II: Przy realizacji zamówienia będzie uczestniczyć **ekspert /ów malakologów***, posiadająca/ych* **doświadczenie** w zakresie przygotowywania przynajmniej trzech dokumentów przyrodniczych, polegających na badaniach przyrodniczych gatunków mięczaków. Wykaz Ekspertów oraz informacje dotyczące ich wykształcenia i doświadczenia stanowi załącznik nr 1 do Formularza ofertowego.

OŚWIADCZENIA:

1) zamówienie zostanie zrealizowane w terminach określonych w SWZ oraz zgodnie ze wzorem umowy;



Spełniamy wymagania EMAS – zarządzamy urzędem efektywnie, oszczędnie i prośrodowiskowo

ul. Henryka Sienkiewicza 3, 00-015 Warszawa, tel.: 22 556-56-00, fax: 22 556-56-02, rdos.warszawa@rdos.gov.pl, warszawa.rdos.gov.pl



Fundusze Europejskie
Infrastruktura i Środowisko



Unia Europejska
Fundusz Spójności



- 2) w cenie naszej oferty zostały uwzględnione wszystkie koszty wykonania zamówienia;
- 3) zapoznaliśmy się z treścią SWZ oraz wzorem umowy i nie wnosimy do nich zastrzeżeń oraz przyjmujemy warunki w nich zawarte;
- 4) oświadczamy, że uzyskaliśmy wszelkie niezbędne informacje do przygotowania i złożenia oferty oraz wykonania zamówienia;
- 5) uważamy się za związanych niniejszą ofertą na okres wskazany w SWZ licząc od dnia otwarcia ofert (włącznie z tym dniem);
- 6) akceptujemy warunki płatności określone przez Zamawiającego w SWZ;
- 7) informujemy, że informacje stanowiące tajemnicę przedsiębiorstwa w rozumieniu przepisów ustawy o zwalczaniu nieuczciwej konkurencji - które jako takie nie mogą być udostępniane innym uczestnikom postępowania - zawarte są na stronach Do oferty załączyliśmy uzasadnienie zastrzeżenia informacji stanowiących tajemnicę przedsiębiorstwa;
- 8) oświadczamy, że sposób reprezentacji spółki/konsorcjum dla potrzeb niniejszego zamówienia jest następujący:
(wypełniają jedynie Wykonawcy składający wspólną ofertę – spółki cywilne i konsorcja)
- 9) Informuję/emy, iż prowadzona działalność klasyfikuje się jako:
.....
(należy podać odpowiednio:
Mikroprzedsiębiorstwo - przedsiębiorstwo, które zatrudnia mniej niż 10 osób i którego roczny obrót lub roczna suma bilansowa nie przekracza 2 milionów EURO.
Małe przedsiębiorstwo – przedsiębiorstwo, które zatrudnia mniej niż 50 osób i którego roczny obrót lub roczna suma bilansowa nie przekracza 10 milionów EURO.
Średnie przedsiębiorstwo - przedsiębiorstwo, które nie jest mikroprzedsiębiorstwem ani małym przedsiębiorstwem i które zatrudnia mniej niż 250 osób i którego roczny obrót nie przekracza 50 milionów EURO lub roczna suma bilansowa nie przekracza 43 milionów EURO
Żadna z powyższych klasyfikacji)

ZOBOWIĄZANIA W PRZYPADKU PRZYZNANIA ZAMÓWIENIA:

- 1) zobowiązujemy się do zawarcia umowy w miejscu i terminie wyznaczonym przez Zamawiającego;
- 2) osobą upoważnioną do kontaktów z Zamawiającym w sprawach dotyczących realizacji umowy jest
e-mail:tel./fax:

PODWYKONAWCY:

Oświadczamy, że ***):

- a) Przedmiot zamówienia wykonamy siłami własnymi;
- b) Powierzmy następującym podwykonawcom realizację następujących części zamówienia:

Lp.	Nazwa (firma) podwykonawcy	Część (zakres) przedmiotu zamówienia powierzony podwykonawcy

- c) Powierzmy podwykonawcom realizację następujących części zamówienia i jednocześnie powołujemy się na ich zasoby, w celu wykazania spełnienia warunków



Spełniamy wymagania EMAS – zarządzamy urzędem efektywnie, oszczędnie i prośrodowiskowo

ul. Henryka Sienkiewicza 3, 00-015 Warszawa, tel.: 22 556-56-00, fax: 22 556-56-02, rdos.warszawa@rdos.gov.pl, warszawa.rdos.gov.pl



Fundusze Europejskie
Infrastruktura i Środowisko



Unia Europejska
Fundusz Spójności



udziału w postępowaniu, o których mowa w SWZ, na zasadach określonych w art. 116 ustawy Pzp.

Lp.	Nazwa (firma) podwykonawcy	Część (zakres) przedmiotu zamówienia powierzony podwykonawcy

SPIS TREŚCI:

Integralną część oferty stanowią następujące dokumenty:

- 1)
- 2)
- 3)

Oferta została złożona na kolejno ponumerowanych stronach.

Pouczony o odpowiedzialności karnej (m. in. z art. 297 ustawy z dnia 6 czerwca 1997 r. - Kodeks karny (Dz. U. z 2021, poz. 2345 z późn. zm.) oświadczam, że oferta oraz załączone do niej dokumenty opisują stan prawny i faktyczny aktualny na dzień złożenia oferty.

UWAGA

Wszystkie zmiany już po wypełnieniu oferty powinny być dokonywane poprzez skreślenie poprzedniej wartości lub wyrażenia oraz wpisanie nowej z parafką osoby upoważnionej do reprezentowania Wykonawcy. Nie dopuszcza się używania korektora.

** Jeżeli Wykonawcy wspólnie ubiegają się o zamówienie - należy podać pełne nazwy i adresy wszystkich Wykonawców.*

****ŁĄCZNA CENA OFERTOWA** stanowi całkowite wynagrodzenie Wykonawcy, uwzględniające wszystkie koszty związane z realizacją przedmiotu zamówienia zgodnie z niniejszą SWZ.

*****Niepotrzebne skreślić.** W przypadku nie skreślenia którejs z pozycji i nie wypełnienia tabeli w pozycji b) lub c) - Zamawiający uzna, odpowiednio, że Wykonawca nie zamierza powierzyć wykonania żadnej części zamówienia podwykonawcom i Wykonawca nie polega na zasobach podwykonawcy (innego podmiotu) w celu wykazania spełniania warunków udziału w postępowaniu, o których mowa w SWZ.



Spełniamy wymagania EMAS – zarządzamy urzędem efektywnie, oszczędnie i prośrodowiskowo

ul. Henryka Sienkiewicza 3, 00-015 Warszawa, tel.: 22 556-56-00, fax: 22 556-56-02, rdos.warszawa@rdos.gov.pl, warszawa.rdos.gov.pl



Fundusze Europejskie
Infrastruktura i Środowisko



Unia Europejska
Fundusz Spójności



Załącznik nr 2 do SWZ

**Opis przedmiotu zamówienia
zwany dalej „OPZ”**

Tytuł zamówienia: **Wykonanie ekspertyz przyrodniczych mających na celu uzupełnienie stanu wiedzy o gatunkach i siedliskach przyrodniczych w 2022 r. – etap II**

Część	Nazwa zamówienia	Nazwa i kod obszaru	Przedmiot Ochrony	Szacowana powierzchnia objęta zamówieniem (ha) bez terenów przyległych do granic obszaru
I	Wykonanie ekspertyzy na potrzeby uzupełniania stanu wiedzy na obszarze Natura 2000 Ostoja Nadbużańska PLH140011 - owady	Ostoja Nadbużańska PLH140011	1082 Kreślinek nizinny (<i>Graphoderus bilineatus</i>)	918,00
II	Wykonanie ekspertyzy na potrzeby uzupełniania stanu wiedzy na obszarze Natura 2000 Dolina Zwoleńki PLH140006 - mięczaki	Dolina Zwoleńki PLH140006	4056 Zatoczek łamliwy (<i>Anisus vorticulus</i>); 1016 Poczwarówka jajowata (<i>Vertigo moulinsiana</i>).	2 379,34

1. Termin realizacji przedmiotu umowy:

W zakresie części: I - od dnia zawarcia umowy do dnia 7 września 2022 r.

W zakresie części: II – od dnia zawarcia umowy do dnia 28 września 2022 r.

2. Obszar i zakres prac dla poszczególnych części przetargu dotyczy:

a. Dla części I powinny dotyczyć miejsc, mogących stanowić potencjalne siedlisko gatunku objętego wybraną częścią przetargu, znajdujących się na terenie Rzeczypospolitej Polskiej, w promieniu 1 km od środka każdego z czterech zbiorników wodnych, na których to prowadzony jest monitoring Głównego Inspektoratu Ochrony Środowiska. Lokalizacja obszaru badań wskazana została na załączniku nr 3 do OPZ.

b. Dla części II, powinny dotyczyć granic całego obszaru Natura 2000, obejmując **wszystkie potencjalne stanowiska przedmiotów ochrony lub potencjalnych przedmiotów ochrony objętych wybraną częścią przetargu**, a także całe płaty zlokalizowane poza jego granicą (bufor dostosowanych do przedmiotu ochrony, nie mniejszy niż 100 m).

Uzyskanie danych z płątów zlokalizowanych poza granicą obszaru Natura 2000 może stanowić podstawę do wnioskowania o zmianę SDF i zmianę granic, czyli włączenie wspomnianych płątów do obszaru Natura 2000 (należy uwzględnić m.in. wskazania zawarte w dokumentacji pzo).



Spełniamy wymagania EMAS – zarządzamy urzędem efektywnie, oszczędnie i prośrodowiskowo

ul. Henryka Sienkiewicza 3, 00-015 Warszawa, tel.: 22 556-56-00, fax: 22 556-56-02, rdos.warszawa@rdos.gov.pl, warszawa.rdos.gov.pl



Fundusze Europejskie
Infrastruktura i Środowisko



Unia Europejska
Fundusz Spójności



3. Informacje na temat prac studyjnych, badań terenowych i metodyki badań:

- a. Należy dokonać przeglądu i analizy dostępnych map oraz danych nie starszych niż 20 lat (publikowanych, niepublikowanych, informacji ustnych) nt. występowania, stanu zachowania, zagrożeń, podejmowanych działań z zakresu ochrony czynnej i innych działań mogących mieć wpływ na stan ochrony siedlisk przyrodniczych lub gatunków objętych wybraną częścią przetargu. Listę analizowanych materiałów należy uwzględnić w wykazie literatury.
- b. W zależności o przedmiotu badań, na podstawie wiedzy eksperckiej oraz danych literaturowych należy opracować harmonogram i metodykę prac terenowych. Punktem wyjścia do wyznaczenia terminów badań są wskazania metodyczne PM GIOŚ. Wszelkie odstępstwa od wskazanych terminów i metodyki badań należy szczegółowo uzasadnić.
- c. Przed rozpoczęciem badań terenowych, podczas prac studyjnych należy wytypować **potencjalne stanowiska** przedmiotów ochrony. Należy wykorzystać wszelkie dostępne informacje (patrz pkt. 3a), m.in.: mapy topograficzne, zdjęcia satelitarne i specjalistyczne portale. Jako potencjalne stanowiska należy również przyjąć wszystkie znane (np. wskazane w dokumentacji planu zadań ochronnych obszaru Natura 2000) stanowiska przedmiotów ochrony. Pierwsza wstępna wizja terenowa powinna mieć za zadanie zweryfikowanie w terenie (zarówno „in plus” jak i „in minus”) wyznaczonych wcześniej powierzchni potencjalnych stanowisk, a co za tym idzie zidentyfikowanie **właściwych stanowisk** (zwanym dalej **stanowisk**) siedlisk przyrodniczych lub gatunków, na których to przeprowadzone zostaną właściwe badania terenowe. Dopuszcza się by podczas wstępnej wizji terenowej prowadzone były właściwe badania terenowe, pod warunkiem zapewnienia zgodności z założeniami metodycznymi, w tym wymaganiami czasowymi na przeprowadzenie tych badań.
- d. Badania terenowe należy prowadzić na poziomie stanowisk, wytypowanych na etapie wstępnej wizji terenowej. Jako stanowisko rozumie się obszar w obrębie którego występuje osobnik lub grupa osobników inwentaryzowanego gatunku (miejsce o określonej powierzchni, charakteryzujące się właściwymi dla gatunku warunkami siedliskowymi, np. odcinek ciek, zbiornik wodny, grupa drzew, płat siedliska przyrodniczego). W przypadku rozległych powierzchni występowania gatunku stanowiska należy podzielić z uwzględnieniem barier środowiskowych (np. dróg, szpalerów drzew, polan, cieków wodnych, zabudowy), lub z uwzględnieniem występowania gatunku. Dodatkowo jako stanowiska gatunku należy przyjąć również obszary charakteryzujące się właściwymi dla gatunku warunkami siedliskowymi, na których to nie stwierdzono występowania gatunku, w szczególności gdy dane literaturowe wskazują na jego występowanie w danym miejscu w przeszłości (stanowiska niezajęte). Stanowiska winny być wyznaczane w taki sposób, aby objąć badaniami wszystkie miejsca występowania gatunku (również te potencjalne), w tym możliwe było określenie jego stanu zachowania w obszarze.
- e. Ocena stanu ochrony przedmiotów ochrony, objętych wybraną częścią przetargu, powinna bazować na najbardziej aktualnych i wiarygodnych wynikach badań terenowych.
- f. W zakresie części I i II na bazie ww. danych należy przeprowadzić analizę wraz z uzasadnieniem (zgodnie z wytycznymi zawartymi w *Instrukcji wypełniania Standardowego*



Spełniamy wymagania EMAS – zarządzamy urzędem efektywnie, oszczędnie i prośrodowiskowo

ul. Henryka Sienkiewicza 3, 00-015 Warszawa, tel.: 22 556-56-00, fax: 22 556-56-02, rdos.warszawa@rdos.gov.pl, warszawa.rdos.gov.pl



Fundusze Europejskie
Infrastruktura i Środowisko



Unia Europejska
Fundusz Spójności



Formularza Danych obszaru Natura 2000 wersja 2012.1 – załącznik nr 2 do OPZ) zmiany ocen przedstawionych w SDF dla siedlisk przyrodniczych lub gatunków objętych wybraną częścią przetargu.

- g. Inwentaryzacja powinna zostać tak zaplanowana, aby nie dopuścić do sytuacji, w której zdarzenia losowe uniemożliwią przeprowadzenie badań w terenie. W przypadku wystąpienia podczas kontroli niekorzystnych warunków pogodowych, które mogą wpłynąć na wyniki badań (np. silny wiatr, opady deszczu, niska temperatura), taka kontrola powinna zostać powtórzona jak najszybciej, tak by umożliwić przeprowadzenie prac w terminie ustalonym metodyką, tj. w terminie odpowiednim dla inwentaryzacji przedmiotu badań. Brak możliwości lub opóźnienia w przeprowadzeniu badań należy szczegółowo uzasadnić.
- h. Badania należy przeprowadzić w oparciu o założenia metodyczne monitoringu, opracowane dla przedmiotu ochrony w ramach monitoringu gatunków i siedlisk przyrodniczych (PM GIOŚ). Mimo, że powyższa metodyka dotyczy badań monitoringowych to przedmiotem zamówienia jest wykonanie **inwentaryzacji przyrodniczej**. Inwentaryzacja ta ma na celu przeprowadzenie badań ukierunkowanych na stwierdzenie występowania gatunku lub siedliska przyrodniczego w zakresie wszystkich potencjalnych stanowisk (w tym stanowiska np. z dokumentacji planu zadań ochronnych) oraz wyznaczeniu wśród nich stanowisk przedmiotów ochrony (zajętych i niezajętych). Oznacza to, że wszędzie gdzie w metodyce mowa jest o prowadzeniu badań na podstawie tylko określonego procentu powierzchni, badań na wyznaczonych kwadratach lub ograniczeniu się do pierwszego stwierdzenia gatunku na stanowisku należy metodykę monitoringu zaadoptować na potrzeby inwentaryzacji przyrodniczej tzn. przeprowadzić badania siedliska przyrodniczego na poziomie wszystkich zidentyfikowanych stanowisk gatunku.
- Ocena stanu zachowania powinna zostać wykonana na poziomie wszystkich zidentyfikowanych stanowisk gatunku, a na tej podstawie powinna zostać dokonana ocena ogólna na poziomie obszaru Natura 2000. Wszędzie gdzie w metodyce PM GIOŚ mowa jest o prowadzeniu badań na podstawie tylko określonego procentu powierzchni lub badań na wyznaczonych kwadratach dopuszcza się wykonanie oceny stanu zachowania gatunku zgodnie z wytycznymi PM GIOŚ. Należy jednak pamiętać, że nie zwalnia to z obowiązku wyszukiwania gatunku na wszystkich stanowiskach gatunku.
- Jednocześnie tam gdzie jest to możliwe należy dążyć do zachowania spójności z metodyką użytą we wcześniejszych inwentaryzacjach wykonywanych podczas sporządzania dokumentacji do planu zadań ochronnych.
- i. W oparciu o wiedzę ekspercką, dane literaturowe (w tym metodykę PM GIOŚ) i badania terenowe należy m.in.:
- Określić sposób wykonywania badań (w tym określić elementy metodyki PM GIOŚ uwzględnione w pracach badawczych i analitycznych).
 - Określić przebieg transektów, tam gdzie ma to zastosowanie z uwagi na przedmiot badań. Należy przy doborze długości transektu na stanowisku uwzględnić wielkość stanowiska. W przypadku stanowisk wielkopowierzchniowych charakteryzujących się znacznym zróżnicowaniem siedliska transekty powinno się podzielić na odcinki odzwierciedlające tę heterogeniczność.



Spełniamy wymagania EMAS – zarządzamy urzędem efektywnie, oszczędnie i prośrodowiskowo

ul. Henryka Sienkiewicza 3, 00-015 Warszawa, tel.: 22 556-56-00, fax: 22 556-56-02, rdos.warszawa@rdos.gov.pl, warszawa.rdos.gov.pl



Fundusze Europejskie
Infrastruktura i Środowisko



Unia Europejska
Fundusz Spójności



- Określić harmonogram prac, w tym terminy oraz częstotliwość badań, a także warunki pogodowe (tam gdzie to ma znaczenie dla przeprowadzenia inwentaryzacji przedmiotu umowy).
 - Korzystać ze sprzętu i materiałów adekwatnych do badań inwentaryzacyjnych.
 - Sporządzić karty obserwacji gatunku na stanowisku.
 - Dokonać oceny parametrów: stanu populacji (wszystkie możliwe do zastosowania wskaźniki), stanu siedliska (wszystkie możliwe do zastosowania wskaźniki) i perspektyw zachowania gatunków.
- j. Podczas prowadzenia badań terenowych należy każdorazowo udokumentować przebytą trasę kontroli przez każdego eksperta wykonyującego badania terenowe. Jako dopuszczalną formę dokumentacji trasy przyjmuje się ślad GPS (przekazany w formacie GPX lub KML) wykonany z interwałem czasowym zapisu kolejnych punktów nie rzadszym niż 30 sekund. Zamawiający dopuszcza sytuację, w której dostarczy Wykonawcy własne urządzenie służące do rejestracji śladu GPS. Będzie to urządzenie podręczne, o małych rozmiarach i wadze. Wykonawca zobowiązany będzie do każdorazowego posiadania włączonego urządzenia podczas prowadzenia badań terenowych. Urządzenie to udokumentuje przebytą trasę przez eksperta wykonującego badania terenowe. Dokumentacja przebytej trasy podczas kontroli może stanowić potwierdzenie należytego wykonania przedmiotu zamówienia.
- k. Podczas badań terenowych należy dokonać również obserwacji siedlisk przyrodniczych lub gatunków niebędących przedmiotami ochrony obszaru Natura 2000 oraz nieobjętych inwentaryzacją przyrodniczą, a które to mogą zostać potencjalnie włączone jako przedmiot ochrony obszaru Natura 2000.

4. Ekspertyza przyrodnicza.

Ekspertyza powinna zostać wykonana w postaci raportu i zawierać m.in.:

- a. Tytuł opracowania zgodny z zapisami umowy.
- b. Skład zespołu badawczego, z ogólnym opisem zakresu prac, który wykonywała dana osoba (badania terenowe mogą być prowadzone **wyłącznie** przez Ekspertów zweryfikowanych przez Zamawiającego w trakcie procedury oceny oferty).
- c. Zwięzły opis przedmiotu badań (charakterystyka, występowanie).
- d. Zwięzły opis prac studyjnych oraz sposobu wyznaczania powierzchni do weryfikacji w terenie.
- e. Opis terenu objętego badaniami. Opis terenu badań powinien odnosić się m.in. do struktur krajobrazu wytypowanych podczas prac kameralnych jako potencjalne stanowiska, a następnie do ich weryfikacji podczas badań terenowych (stan zastany na gruncie). Opis terenu objętego badaniami, o którym mowa powyżej, **nie jest** tożsamy z opisem obszaru Natura 2000 wskazanym w SDF, projekcie SDF lub dokumentacji planu zadań ochronnych.
- f. Szczegółowe założenia metodyczne wykorzystane w trakcie prac terenowych. W tym miejscu powinien się znaleźć m.in. opis sposobu oceny stanu ochrony przedmiotów ochrony, opis sposobu prowadzenia badań terenowych, opis trudności i odstępstw od przyjętych



Spełniamy wymagania EMAS – zarządzamy urzędem efektywnie, oszczędnie i prośrodowiskowo

ul. Henryka Sienkiewicza 3, 00-015 Warszawa, tel.: 22 556-56-00, fax: 22 556-56-02, rdos.warszawa@rdos.gov.pl, warszawa.rdos.gov.pl



Fundusze Europejskie
Infrastruktura i Środowisko



Unia Europejska
Fundusz Spójności



założeń, na które napotkano podczas realizacji badań. Tu jest również miejsce na uzasadnienie ewentualnych odstępstw od metodyki GIOŚ.

- g. Zestawienie tabelaryczne przedstawiające karty obserwacji gatunku opracowane dla każdego stanowiska (rozumianego zgodnie z zapisami punktu 3.c. i 3.d. OPZ) oddzielnie, wykonane zgodnie z metodyką PM GIOŚ, zawierające w szczególności informacje o stanowisku oceny parametrów stanu populacji, siedliska i perspektyw zachowania na poszczególnych stanowiskach gatunków (wraz z punktacją, tam gdzie ma to zastosowanie) w oparciu o metodykę monitoringu PM GIOŚ.

Powierzchnię poszczególnych stanowisk gatunków należy podać w hektarach z dokładnością do dwóch miejsc po przecinku, wraz z ich dokładną lokalizacją (współrzędne centroidy poligonu w formacie DMS w układzie WGS84).

W przypadku jeśli liczba kart obserwacji przekracza 20 sztuk Wykonawca może nie umieszczać ich wewnątrz ekspertyzy przyrodniczej. W przypadku tym muszą się one jednak znaleźć w wersji edytowalnej na załączonej nośniku danych (płyta CD/DVD, pendrive).

- h. Podsumowanie otrzymanych wyników badań. Ekspertyza zawiera m.in.:
- Ocenę znaczenia przedmiotów ochrony dla obszaru Natura 2000 oraz ocenę obszaru Natura 2000 pod kątem pełnienia przez niego funkcji m.in. umożliwiającej bytowanie, żerowanie i rozród inwentaryzowanych gatunków zwierząt.
 - Ocenę ogólną przedmiotu umowy w obszarze Natura 2000, z merytorycznym uzasadnieniem przyznania danej oceny.
 - Wskazania wraz z merytorycznym uzasadnieniem do konieczności wprowadzenia zmian w SDF. Uzasadnienie należy przedstawić zgodnie z wytycznymi instrukcji wypełniania SDF. Dodatkowo należy przedstawić propozycje zmian do SDF wynikające z zaobserwowanych podczas prowadzonych prac siedlisk przyrodniczych lub gatunków, które to nie są przedmiotami ochrony inwentaryzowanego obszaru Natura 2000 lub nie są w ogóle wymienione w SDF.
 - Wskazania wraz z merytorycznym uzasadnieniem do konieczności wprowadzenia zmian w granicach obszaru Natura 2000 z uwagi na stan zachowania i występowanie przedmiotu ochrony. Uzasadnienie należy przedstawić zgodnie z wytycznymi instrukcji wypełniania SDF.
 - Analizę wyników na tle danych z lat ubiegłych. Tam gdzie ma to zastosowanie, poza charakterystyką dostępnych danych historycznych na temat występowania gatunku na danym obszarze, należy przeanalizować liczebność i rozmieszczenie poszczególnych przedmiotów ochrony w odniesieniu do poprzednich inwentaryzacji. Należy również wyjaśnić przyczyny ewentualnego niezakwalifikowania przedmiotu badań jako przedmiotu ochrony lub znaczącego zmniejszenia się powierzchni występowania stanowiska gatunku.
- i. Dla każdego płatu stanowiska gatunku uznanego za przedmiot ochrony należy przedstawić zagrożenia istniejące i potencjalne, które należy im przyporządkować w oparciu o katalog zagrożeń zawarty w załączniku 5 do *Instrukcji wypełniania Standardowego Formularza Danych obszaru Natura 2000 wersja 2012.1* opracowanej przez Komisję Europejską – **Załącznik nr 2**. W przypadku umieszczenia zagrożeń charakteryzujących się dużym



Spełniamy wymagania EMAS – zarządzamy urzędem efektywnie, oszczędnie i prośrodowiskowo

ul. Henryka Sienkiewicza 3, 00-015 Warszawa, tel.: 22 556-56-00, fax: 22 556-56-02, rdos.warszawa@rdos.gov.pl, warszawa.rdos.gov.pl



Fundusze Europejskie
Infrastruktura i Środowisko



Unia Europejska
Fundusz Spójności



stopniem uogólnienia należy je uszczegółowić. Każde z ze wskazanych zagrożeń, należy uzasadnić odnosząc się do warunków występujących w terenie. Dodatkowo należy opisać ich rangę (H, M, L) zgodnie z instrukcją wypełniania SDF.

- j. Należy określić dla każdego przedmiotu ochrony mierzalne i weryfikowalne cele działań ochronnych.
- k. W stosunku do każdego zagrożenia istniejącego zdefiniowanego w stosunku do stanowiska gatunku objętych wybraną częścią przetargu, należy rozważyć konieczność zaproponowania uzasadnionych przyrodniczo i ekonomicznie działań ochronnych. Zakres działania powinien być dokładnie opisany z uwzględnieniem specyfikacji koniecznych do wykonania prac. Dla każdego z ww. działań należy zdefiniować podmiot lub podmioty odpowiedzialne za ich wykonanie, obszary ich wdrażania, termin wykonania oraz wycenę kosztów potrzebnych na ich wykonanie (kwoty brutto). Propozycje działań ochronnych powinny uwzględniać zapisy obowiązujących planów zadań ochronnych obszarów Natura 2000, których powierzchnia pokrywa się z inwentaryzowanym obszarem lub na terenie planowanym do poszerzenia granic obszaru Natura 2000.
W przypadku braku możliwości wykonania działań ochronnych wynikających z braku uzasadnienia z punktu widzenia przyrodniczego lub ekonomicznego (niewspółmierny do poniesionych kosztów efekt ekologiczny) należy ten fakt uzasadnić.
- l. Wskazania do monitoringu przedmiotów ochrony reprezentatywnych powierzchni/transektów monitoringowych dla gatunku. Monitoring przedmiotu ochrony powinien odbywać się tylko na pewnym procencie (zależnym od ilości zinwentaryzowanych stanowisk) reprezentatywnych stanowisk obejmujących stanowiska o różnicowanym stanie zachowania oraz wielkości. Stanowiska monitoringowe powinny być zlokalizowane w różnych częściach obszaru Natura 2000. Wyjątek stanowi sytuacja gdy stwierdzonych stanowisk jest na tyle mało, że konieczne jest monitorowanie ich wszystkich.
- m. Zakres monitoringu realizacji celów działań ochronnych.
- n. Zapisy zawierające wskazania do studiów uwarunkowań i kierunków zagospodarowania przestrzennego gmin, miejscowych planów zagospodarowania przestrzennego, dotyczące eliminacji lub ograniczenia zagrożeń wewnętrznych lub zewnętrznych, niezbędne dla utrzymania lub odtworzenia właściwego stanu ochrony gatunku i jego siedlisk lub siedlisk przyrodniczych. Wskazania do dokumentów planistycznych powinny zawierać konkretne propozycje zapisów dopuszczalnych dla poszczególnych terenów, pod kątem konieczności zachowania we właściwym stanie przedmiotów ochrony.

5. Przedłożona ekspertyza przyrodnicza powinna spełniać następujące wymagania:

- a. Dokumentację należy opatrzyć logotypami zgodnie z „Zasadami promocji i stosowania logotypów” zawartymi w załączniku nr 1 do OPZ;
- b. Należy stosować czcionkę Times New Roman 12 pkt, interlinię 1,15 wiersza, marginesy 2,5 cm oraz lewy margines na oprawę dodatkowo 0,5 cm;
- c. Zestawienia tabelaryczne należy zamieścić w tekście, a nie na końcu opracowania;

6. Dokumentacja fotograficzna.



Spełniamy wymagania EMAS – zarządzamy urzędem efektywnie, oszczędnie i prośrodowiskowo

ul. Henryka Sienkiewicza 3, 00-015 Warszawa, tel.: 22 556-56-00, fax: 22 556-56-02, rdos.warszawa@rdos.gov.pl, warszawa.rdos.gov.pl



Fundusze Europejskie
Infrastruktura i Środowisko



Unia Europejska
Fundusz Spójności



Należy wykonać dokumentację fotograficzną prezentującą obszary występowania gatunków wraz z podaniem jego dokładnej lokalizacji i daty wykonania. Fotografie winny obrazować stan zachowania przedmiotu umowy w obszarze Natura 2000 (np.: fotografii stanowiska charakteryzującego się właściwym stanem zachowania, niezadowolającym lub złym).

Należy wykonać minimum dwie fotografie na każde stanowisko gatunku).

W przypadku wyznaczenia więcej niż 20 stanowisk danego gatunku, do dokumentacji należy dołączyć minimum 40 fotografii dla danego gatunku. Zdjęcia te powinny w największym stopniu odwzorować panujące stosunki ilościowe i jakościowe pomiędzy wszystkimi stanowiskami stwierdzonymi w obszarze (proporcjonalna ilość zdjęć stanowisk charakteryzujących się właściwym stanem zachowania, niezadowolającym lub złym).

7. Mapy tematyczne.

Należy przedłożyć mapy tematyczne w formacie jpg spełniające wymagania:

- a. Sporządzone na podkładzie ortofotomapy będącej w zasobie PZGiK udostępnianej za pośrednictwem usługi WMS.
- b. Mają zawierać wszelkie dane o charakterze przestrzennym, będące wynikiem prac tj. m.in.:
 - Lokalizację transektów wyznaczonych w trakcie prac terenowych.
 - Miejsca stwierdzenia gatunków.
 - Lokalizację stanowisk gatunków.
 - Lokalizację działań ochronnych.
 - Lokalizację proponowanych transektów, punktów lub powierzchni monitoringowych.
 - Proponowane zmiany lub wyznaczenie nowych granic obszaru Natura 2000 (jeśli ma zastosowanie).
 - Legendę opisującą zawarte na mapie informacje, skalę, kierunek oraz graficzne przedstawienie prezentowanego miejsca względem granic obszaru Natura 2000.
- c. Format A4 lub A3 (w przypadku dużych obszarów należy stosować arkusze map).
- d. Skala 1:10 000 lub 1:25 000 pod warunkiem zapewnienia czytelności treści mapy.
- e. Kolor (RGB 24bit);
- f. Rozdzielczość nie mniejsza niż 300dpi.
- g. Zasięgi przedmiotowych stanowisk gatunków zaznaczone w formie poligonu, zaś miejsca stwierdzenia gatunków punktowo.
- h. Do etykietowania na mapach stanowisk gatunków oraz miejsc stwierdzenia gatunków należy zastosować tzw. kod naturowy, tj. czteroznakowy kod zgodny z symboliką siedlisk przyrodniczych i gatunków ujętych w załączniku I i II Dyrektywy Siedliskowej.
- i. Mapy powinny zawierać m.in. granice inwentaryzowanego obszaru Natura 2000 oraz nazwy miejscowości.

8. Cyfrowe warstwy wektorowe.



Zweryfikowany system
zarządzania
środowiskowego
PL 2.14-006-58

Spełniamy wymagania EMAS – zarządzamy urzędem efektywnie, oszczędnie i prośrodowiskowo

ul. Henryka Sienkiewicza 3, 00-015 Warszawa, tel.: 22 556-56-00, fax: 22 556-56-02, rdos.warszawa@rdos.gov.pl, warszawa.rdos.gov.pl



Fundusze Europejskie
Infrastruktura i Środowisko



Unia Europejska
Fundusz Spójności



Wszelkie dane o charakterze przestrzennym, będące wynikiem prac Wykonawcy przekaże w formie cyfrowych warstw wektorowych używanych w systemach informacji przestrzennej (GIS).

Dokumentacja wektorowa winna zawierać w szczególności takie warstwy takie jak:

- a. Stanowiska_potencjalne - warstwa poligonowa zawierająca informacje o weryfikowanych, wyznaczonych na etapie prac kameralnych stanowiskach, której tabela atrybutów winna zawierać:
 - kod naturowy przedmiotu umowy – pole ‘gat_N2000’,
 - nr stanowiska - pole ‘stanow’.
- b. Stwierdzenia - warstwa punktowa przedstawiająca stwierdzenia gatunku, której tabela atrybutów winna zawierać:
 - kod naturowy przedmiotu umowy – pole ‘gat_N2000’,
 - nr stanowiska identyfikujący go w części tekstowej – pole ‘nr_stan’,
 - opis – pole ‘opis’ (np. miejsce rozrodu, żerowania, odpoczynku, migracji, tropy, odchody, zgryzy),
 - datę obserwacji – pole ‘datobs’,
 - liczebność – pole ‘lcz’,
 - jednostkę liczebności – pole ‘jdnlcz’,
 - ogólną ocenę jeśli wynika to z metodyki monitoringu GIOŚ – pole ‘oceogo’.
- c. Stanowiska – warstwa poligonowa przedstawiająca stanowiska zarówno zajęte jak i niezajęte, której tabela atrybutów winna zawierać:
 - kod naturowy przedmiotu umowy – pole ‘gat_N2000’,
 - nr płatu stanowiska identyfikujący je w części tekstowej – pole ‘nr_stan’,
 - rodzaj stanowiska (zajęte lub niezajęte) – pole ‘rodzaj’,
 - stan zachowania siedliska lub gatunku wg instrukcji wypełniania SDF (A,B,C,D) – pole ‘stnzch’,
 - ocenę ogólną wg metodyki monitoringu GIOŚ (FV, U1, U2) – pole ‘oceogo’,
 - stan populacji dla gatunków lub powierzchnia siedliska na stan. dla siedlisk wg metodyki monitoringu GIOŚ (FV, U1, U2, XX) – pole ‘stnpop’,
 - stan siedliska dla gatunków lub specyficzna struktura i funkcje dla siedlisk wg metodyki monitoringu GIOŚ (FV, U1, U2, XX) – pole ‘stnsie’,
 - perspektywa ochrony lub perspektywa zachowania wg metodyki monitoringu GIOŚ (FV, U1, U2, XX) – pole ‘peroch’,
 - powierzchnię stanowiska w hektarach – pole ‘pow_ha’,
 - liczebność rzeczywista na stanowisku (jeśli ma zastosowanie) – pole ‘lcz’,
 - jednostkę liczebności (jeśli ma zastosowanie) – pole ‘jdnlcz’.
- d. Transekty - warstwa liniowa zawierająca wyznaczone w trakcie prowadzenia prac terenowych transekty, której tabela atrybutów winna zawierać:
 - kod naturowy przedmiotu umowy – pole ‘gat_N2000’,
 - nr stanowiska potencjalnego - pole ‘stanow’,
 - nr transektu – pole ‘numer’,



Spełniamy wymagania EMAS – zarządzamy urzędem efektywnie, oszczędnie i prośrodowiskowo

ul. Henryka Sienkiewicza 3, 00-015 Warszawa, tel.: 22 556-56-00, fax: 22 556-56-02, rdos.warszawa@rdos.gov.pl, warszawa.rdos.gov.pl



Fundusze Europejskie
Infrastruktura i Środowisko



Unia Europejska
Fundusz Spójności



- długość w metrach – pole ‘długosc’.
- e. Zdjecia_fitosocjologiczne – warstwa punktowa przedstawiająca środek zdjęcia fitosocjologicznego, której tabela atrybutów winna zawierać:
 - kod naturowy przedmiotu umowy – pole ‘gat_N2000’,
 - nr zdjęcia – pole ‘nr_zdj’.
- f. Dzialania_ochronne – warstwa poligonowa, której tabela atrybutów winna zawierać:
 - kod naturowy przedmiotu umowy dla którego prowadzone jest działanie – pole ‘gat_N2000’,
 - nazwę działania ochronnego – pole ‘dzialanie’,
 - powierzchnię działania ochronnego w hektarach – pole ‘pow_ha’.
- g. Powierzchnie_monitoringowe (jeśli ma zastosowanie) - warstwa poligonowa, której tabela atrybutów winna zawierać:
 - kod naturowy przedmiotu umowy – pole ‘gat_N2000’,
 - nr powierzchni – pole ‘numer’,
 - wielkość powierzchni monitoringowej w hektarach – pole ‘pow_ha’.
- h. Nowa_granica – warstwa poligonowa z proponowaną zmianą lub wyznaczeniem nowej granicy obszaru Natura 2000 jeśli takowa ma uzasadnienie, której tabela atrybutów winna zawierać:
 - kod obszaru Natura 2000 – pole ‘kod’,
 - powierzchnię obszaru Natura 2000 przed zmianami – pole ‘pow_stara’,
 - powierzchnię obszaru Natura 2000 po zmianach – pole ‘pow_nowa’.

Układ współrzędnych PL-1992 (EPSG: 2180), o którym mowa w rozporządzeniu Rady Ministrów z dnia 15 października 2012r. w sprawie państwowego systemu odniesień przestrzennych (Dz.U. z 2012 r. poz. 1247).

Format pliku, w którym Wykonawca prześle Zleceniodawcy dane to obligatoryjnie format ESRI shapefile (*.shp).

9. Odbiór przedmiotu zamówienia.

Wykonawca dostarczy Zamawiającemu w wersji elektronicznej przedmiot zamówienia zawierający:

- a. ekspertyzę przyrodniczą w formacie „pdf” i „doc”,
- b. zestawienia tabelaryczne użyte w ekspertyzie w formacie edytowalnym,
- c. karty obserwacji gatunku w formacie edytowalnym,
- d. mapy tematyczne w formacie jpg,
- e. cyfrowe warstwy wektorowe,
- f. dokumentację fotograficzną,
- g. ślad GPS.

10. Załączniki do OPZ.

- a. Załącznik nr 1 - Zasady promocji i stosowania logotypów.
- b. Załącznik nr 2 - Instrukcja wypełniania SDF.



Spełniamy wymagania EMAS – zarządzamy urzędem efektywnie, oszczędnie i prośrodowiskowo

ul. Henryka Sienkiewicza 3, 00-015 Warszawa, tel.: 22 556-56-00, fax: 22 556-56-02, rdos.warszawa@rdos.gov.pl, warszawa.rdos.gov.pl



Fundusze Europejskie
Infrastruktura i Środowisko



Unia Europejska
Fundusz Spójności



- c. Załącznik nr 3 - Obszar wyznaczony do badań w zakresie części I przetargu.



Spełniamy wymagania EMAS – zarządzamy urzędem efektywnie, oszczędnie i prośrodowiskowo

ul. Henryka Sienkiewicza 3, 00-015 Warszawa, tel.: 22 556-56-00, fax: 22 556-56-02, rdos.warszawa@rdos.gov.pl, warszawa.rdos.gov.pl



Fundusze Europejskie
Infrastruktura i Środowisko



Unia Europejska
Fundusz Spójności



Załącznik nr 1 do OPZ

Zasady promocji i stosowania logotypów.

- 1) Wszelka korespondencja, w tym korespondencja (elektroniczna i papierowa), umowy zawarte z wykonawcami na realizację przedmiotu umowy, ogłoszenia, raporty zawierające wyniki prac terenowych, szablony dokumentacji, oraz ewentualne prezentacje w programie Power Point, itp., należy oznaczać czterema znakami:
 - a) Programu Operacyjnego Infrastruktura i środowisko,
 - b) Generalnej Dyrekcji Ochrony Środowiska,
 - c) Właściwej lub właściwych dla danego obszaru Regionalnych Dyrekcji Ochrony Środowiska,
 - d) Unii Europejskiej.



Fundusze Europejskie
Infrastruktura i Środowisko



Unia Europejska
Fundusz Spójności



Logotypy należy umieścić w stopce, w kolejności wskazanej powyżej.

- 2) Dokumenty finansowe- faktury, rachunki i inne dokumenty finansowo-księgowo nie podlegają oznaczeniu.
- 3) Wszelkie wymogi odnoszące się do oznaczania dokumentów dotyczą sytuacji, w których oznaczenie jest wykonalne technicznie. W przypadku dokumentów mających charakter gotowych formularzy, wzorów, w których treść Wykonawca nie ma możliwości ingerencji, lub gdy dokumenty są wystawiane przez podmioty zewnętrzne, oznaczanie nie jest wymagane.



Spełniamy wymagania EMAS – zarządzamy urzędem efektywnie, oszczędnie i prośrodowiskowo

ul. Henryka Sienkiewicza 3, 00-015 Warszawa, tel.: 22 556-56-00, fax: 22 556-56-02, rdos.warszawa@rdos.gov.pl, warszawa.rdos.gov.pl



Fundusze Europejskie
Infrastruktura i Środowisko



Unia Europejska
Fundusz Spójności



Załącznik nr 2 do OPZ

Instrukcja_wypelniania_SDF

Plik został zamieszczony w wersji elektronicznej na stronie Internetowej Zamawiającego.
<https://www.gov.pl/web/rdos-warszawa/zamowienie-publiczne>



Spełniamy wymagania EMAS – zarządzamy urzędem efektywnie, oszczędnie i prośrodowiskowo

ul. Henryka Sienkiewicza 3, 00-015 Warszawa, tel.: 22 556-56-00, fax: 22 556-56-02, rdos.warszawa@rdos.gov.pl, warszawa.rdos.gov.pl



Fundusze Europejskie
Infrastruktura i Środowisko



Unia Europejska
Fundusz Spójności



Załącznik nr 3 do OPZ

Zakres przestrzenny prac do części I przetargu



Spełniamy wymagania EMAS – zarządzamy urzędem efektywnie, oszczędnie i prośrodowiskowo

ul. Henryka Sienkiewicza 3, 00-015 Warszawa, tel.: 22 556-56-00, fax: 22 556-56-02, rdos.warszawa@rdos.gov.pl, warszawa.rdos.gov.pl



Fundusze Europejskie
Infrastruktura i Środowisko



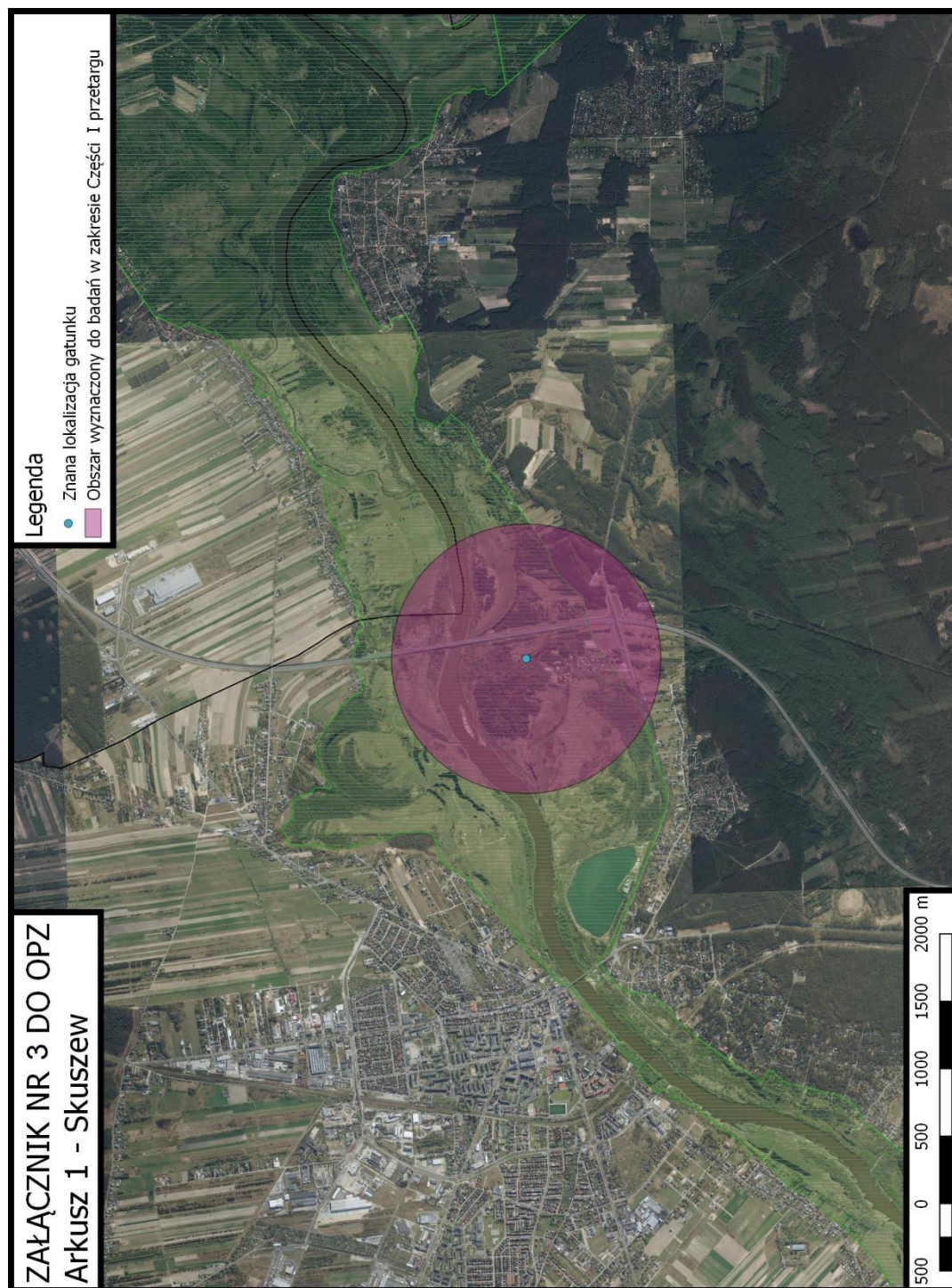
GENERALNA
DYREKCJA
OCHRONY
ŚRODOWISKA



REGIONALNA
DYREKCJA
OCHRONY
ŚRODOWISKA
W WARSZAWIE

Unia Europejska
Fundusz Spójności





Spełniamy wymagania EMAS – zarządzamy urzędem efektywnie, oszczędnie i prośrodowiskowo

ul. Henryka Sienkiewicza 3, 00-015 Warszawa, tel.: 22 556-56-00, fax: 22 556-56-02, rdos.warszawa@rdos.gov.pl, warszawa.rdos.gov.pl

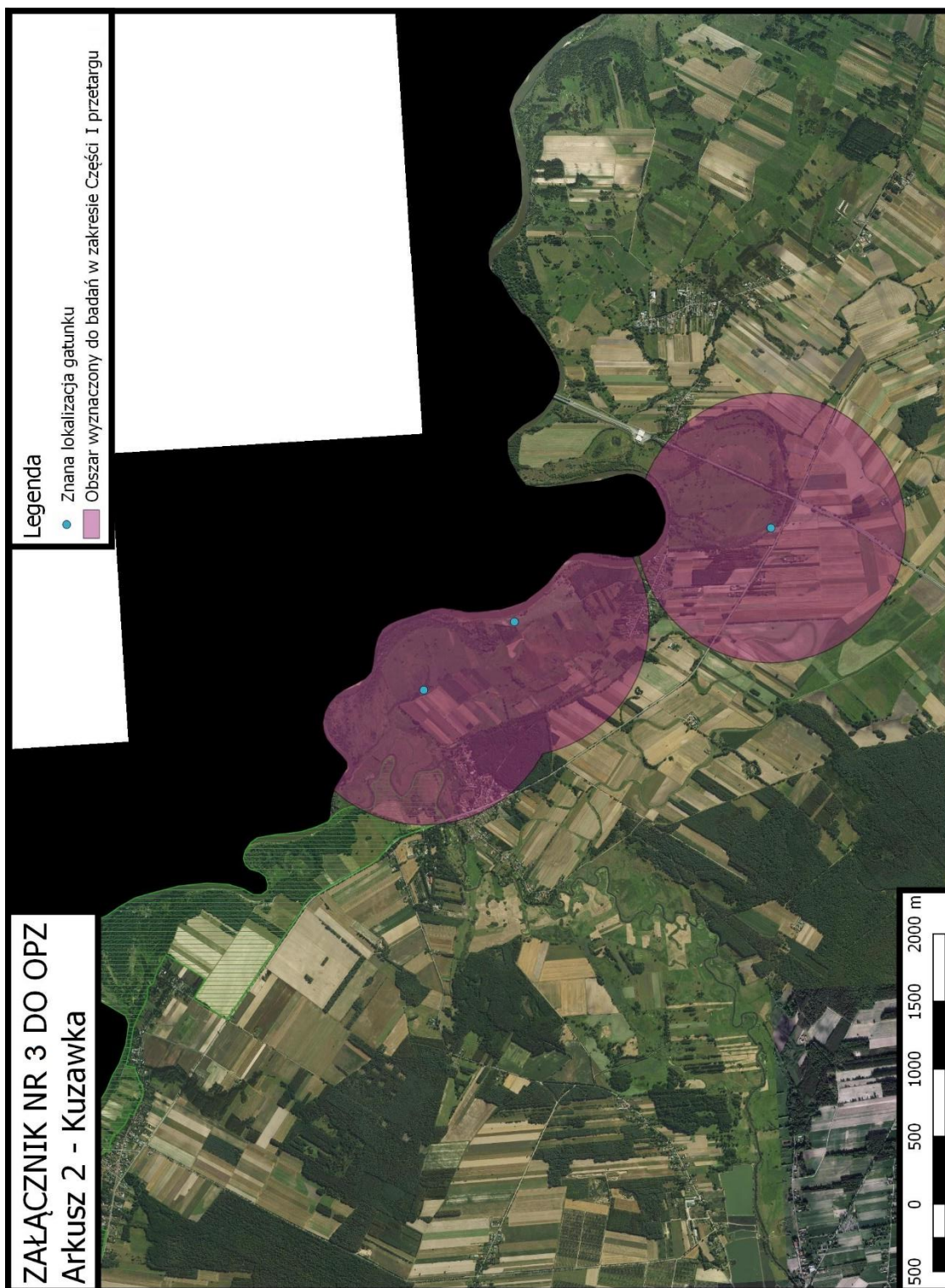


Fundusze Europejskie
Infrastruktura i Środowisko



Unia Europejska
Fundusz Spójności





Spełniamy wymagania EMAS – zarządzamy urzędem efektywnie, oszczędnie i prośrodowiskowo

ul. Henryka Sienkiewicza 3, 00-015 Warszawa, tel.: 22 556-56-00, fax: 22 556-56-02, rdos.warszawa@rdos.gov.pl, warszawa.rdos.gov.pl



Fundusze Europejskie
Infrastruktura i Środowisko



Unia Europejska
Fundusz Spójności



Załącznik nr 3 do SWZ

UMOWA Nr RDOŚ/...../2022

zawarta w dniu 2022 r. w Warszawie pomiędzy:

Skarbem Państwa, w imieniu którego działa **Regionalny Dyrektor Ochrony Środowiska w Warszawie** z siedzibą w Warszawie, ul. Sienkiewicza 3, 00-015 Warszawa, reprezentowany przez **Panią Anetę Adamską** – pełniącą obowiązki **Zastępcy Regionalnego Dyrektora Ochrony Środowiska – Regionalnego Konserwatora Przyrody w Warszawie**, działającą na podstawie pełnomocnictwa z dnia, znak:, zwanym dalej: **„Zamawiającym”**

a

..... z siedzibą w, NIP, REGON.....,

zwanym dalej: **„Wykonawcą”**

- łącznie dalej zwani: **„Stronami”**.

W wyniku udzielenia zamówienia publicznego w trybie przetargu nieograniczonego na podstawie art. 132 ustawy z dnia 11 września 2019 r. - Prawo zamówień publicznych (Dz. U. z 2021 r. poz. 1129, z późn. zm.), zwanej dalej: **„Pzp”**, zawarta została umowa (zwana dalej: **„Umową”**) o następującej treści:

§ 1. Zakres przedmiotu Umowy

1. Przedmiotem Umowy jest wykonanie inwentaryzacji przyrodniczej wykonanej w ramach projektu pn.: „Inwentaryzacja cennych siedlisk przyrodniczych kraju, gatunków występujących w ich obrębie oraz stworzenie Banku Danych o Zasobach Przyrodniczych”, w części zamówienia – zwanej dalej „inwentaryzacją” „opracowaniem” lub „ekspertyzą”.
2. Opracowanie otrzyma tytuł: „Ekspertyza (specjalizacja przyrodnicza) obejmująca inwentaryzację następujących przedmiotów ochrony w obszarze Natura 2000 (nazwa i kod obszaru): (inwentaryzowane przedmioty ochrony)”.
3. Wykonawca zobowiązuje się do wykonania przedmiotu Umowy zgodnie opisem przedmiotu zamówienia (dalej zwanym „OPZ”) oraz kopią oferty Wykonawcy stanowiącymi odpowiednio załączniki nr 1 i 2 do Umowy, a także zgodnie z przepisami powszechnie obowiązującymi, w tym m.in. z:
 - 1) ustawą z dnia 16 kwietnia 2004 r. o ochronie przyrody (Dz. U. z 2021 r. poz. 1098);
 - 2) ustawą z dnia 26 stycznia 2007 r. o płatnościach w ramach systemów wsparcia bezpośredniego (Dz. U. z 2021 r., poz. 2114);
 - 3) rozporządzeniem Ministra Środowiska z dnia 17 lutego 2010 r. w sprawie sporządzania projektu planu zadań ochronnych dla obszarów Natura 2000 (Dz. U. Nr 34, poz. 186, z późn. zm.).

W przypadku zmiany powyższych aktów prawnych, a także innych aktów prawnych wpływających na treść Umowy w trakcie realizacji Umowy, Wykonawca uwzględni te zmiany w wersji ostatecznej wytworzonej ekspertyzy.



Spełniamy wymagania EMAS – zarządzamy urzędem efektywnie, oszczędnie i prośrodowiskowo

ul. Henryka Sienkiewicza 3, 00-015 Warszawa, tel.: 22 556-56-00, fax: 22 556-56-02, rdos.warszawa@rdos.gov.pl, warszawa.rdos.gov.pl



Fundusze Europejskie
Infrastruktura i Środowisko



Unia Europejska
Fundusz Spójności



4. Wykonawca zobowiązany jest do realizacji przedmiotu Umowy zgodnie z polityką środowiskową Zamawiającego, dostępną na stronie internetowej Regionalnej Dyrekcji Ochrony Środowiska w Warszawie.
5. Wykonawca zobowiązuje się wykonać przedmiot Umowy z zachowaniem terminów oraz z najwyższą starannością, efektywnością oraz zgodnie z najlepszą praktyką i wiedzą zawodową oraz zgodnie z obowiązującymi przepisami prawa polskiego i wspólnotowego.
6. Wykonawca nie może bez zgody Zamawiającego powierzyć wykonania Umowy osobom trzecim. W razie powierzenia wykonania Umowy osobom trzecim Wykonawca ponosi wyłączną odpowiedzialność wobec Zamawiającego z tytułu jej wykonania.
7. Wykonawca jest zobowiązany do umożliwienia Zamawiającemu kontroli wykonywania Umowy, a w szczególności do przedstawiania wszelkich dokumentów i informacji związanych z wykonywaniem Umowy oraz składania oświadczeń wymaganych przez Zamawiającego. Zamawiający lub upoważniony przez niego podmiot ma prawo do dokonywania kontroli wykonywania Umowy w każdym momencie, a w szczególności ma prawo wglądu we wszelkie dokumenty związane z wykonywaniem Umowy przez Wykonawcę.
8. Strony w toku realizacji niniejszej Umowy komunikują się wyłącznie w języku polskim, przy czym dopuszcza się używanie określeń obcojęzycznych w zakresie określonym w art. 11 ustawy z dnia 7 października 1999 r. o języku polskim (Dz. U. z 2021 r. poz. 672). Obowiązek komunikowania się w języku polskim dotyczy wszelkich środków porozumiewania się, w tym w szczególności wszelkiej korespondencji, rozmów w trakcie spotkań, telekonferencji oraz innych rozmów przeprowadzanych pomiędzy Zamawiającym, a personelem Wykonawcy oraz innymi osobami, którymi posługuje się Wykonawca przy wykonywaniu niniejszej Umowy. Wykonawca zobowiązany jest do przekazywania Zamawiającemu wszelkiej dokumentacji w języku polskim. Na uzasadniony wniosek Wykonawcy Zamawiający może wyrazić zgodę w formie pisemnej na przekazanie części dokumentacji w języku obcym.
9. Strony zobowiązują się dołożyć wszelkich starań celem najefektywniejszej realizacji Umowy, w szczególności polegających na niezwłocznym przekazywaniu drugiej Stronie danych i informacji mających znaczenie dla realizacji podjętych Umową zobowiązań.
10. Wykonawca oświadcza, iż przed zawarciem Umowy zapoznał się w pełni z warunkami przedstawionymi w OPZ i Umowie związanymi z realizacją Przedmiotu Umowy i je akceptuje.
11. Zamawiający udzieli Wykonawcy dostępu do posiadanych informacji i dokumentów w zakresie niezbędnym do realizacji Przedmiotu Umowy z zastrzeżeniem, że nie spowoduje to utrudnień w pracy Zamawiającego.
12. Wykonawca jest zobowiązany do zachowania w tajemnicy wszelkich danych i informacji, które uzyskał podczas wykonania Umowy zgodnie z obowiązującymi przepisami.
13. Wykonawca nie spowoduje w związku z wykonywaniem usługi, o której mowa w Umowie, naruszenia jakichkolwiek praw osób trzecich.
14. Treść klauzuli informacyjnej i oświadczenie zawierające zgodę na przetwarzanie danych osobowych Wykonawcy przez Zamawiającego stanowią załącznik nr 4 do Umowy. Wykonawca zobowiązuje się zapoznać z przedmiotową klauzulą informacyjną:
 - 1) osoby, które reprezentują Wykonawcę przy zawarciu Umowy;



Spełniamy wymagania EMAS – zarządzamy urzędem efektywnie, oszczędnie i prośrodowiskowo

ul. Henryka Sienkiewicza 3, 00-015 Warszawa, tel.: 22 556-56-00, fax: 22 556-56-02, rdos.warszawa@rdos.gov.pl, warszawa.rdos.gov.pl



Fundusze Europejskie
Infrastruktura i Środowisko



Unia Europejska
Fundusz Spójności



- 2) osobę wskazaną w §4 ust. 3, a w przypadku zmiany osoby odpowiedzialnej ze strony Wykonawcy za realizację Umowy również tę osobę;
 - 3) ekspertów, o których mowa w §4 ust. 9;
 - 4) inne osoby, które z ramienia Wykonawcy będą kontaktowały się z Zamawiającym.
15. Przedmiot Umowy jest współfinansowany ze środków Unii Europejskiej w ramach Programu Operacyjnego Infrastruktura i Środowisko.

§ 2. Termin realizacji przedmiotu Umowy

1. Okres realizacji przedmiotu Umowy ustala się do dnia tj. od dnia zawarcia Umowy do dnia dostarczenia Zamawiającemu przedmiotu Umowy.
2. Przez dostarczenie Zamawiającemu przedmiotu Umowy rozumie się dostarczenie wersji elektronicznej dokumentów opisanych w punkcie 9 OPZ stanowiącego Załącznik nr 1 do Umowy:
 - 1) jeśli rozmiar dokumentu wraz z załącznikami nie przekracza 500 MB - na adres elektronicznej skrzynki podawczej (ePUAP) Regionalnej Dyrekcji Ochrony Środowiska w Warszawie tj: /RDOSWARSZAWA/skrytka. Dokument musi zostać opatrzony podpisem potwierdzonym profilem zaufanym ePUAP lub kwalifikowanym podpisem elektronicznym tj. zaawansowanym podpisem elektronicznym, który jest składany za pomocą kwalifikowanego urządzenia do składania podpisu elektronicznego i który opiera się na kwalifikowanym certyfikacie podpisu elektronicznego;
 - 2) jeśli rozmiar dokumentu wraz z załącznikami przekracza 500 MB - na nośniku danych (tj. płycie CD/DVD lub pendrive) do siedziby Zamawiającego adres Regionalna Dyrekcja Ochrony Środowiska w Warszawie ul. Henryka Sienkiewicza 3, Warszawa 00-015, lub innego miejsca na terenie m.st. Warszawy (wedle wskazania Zamawiającego). Dokument musi zostać opatrzony kwalifikowanym podpisem elektronicznym tj. zaawansowanym podpisem elektronicznym, który jest składany za pomocą kwalifikowanego urządzenia do składania podpisu elektronicznego i który opiera się na kwalifikowanym certyfikacie podpisu elektronicznego.
3. Zamawiający nie jest zobowiązany do przystąpienia do odbioru przedmiotu Umowy wcześniej niż od dnia 1 sierpnia 2022 r. Wcześniejsze dostarczenie przedmiotu Umowy przez Wykonawcę w celu dokonania odbiorów nie obliguje Zamawiającego do rozpoczęcia procedury odbioru, o której mowa w § 3.
4. Zamawiający jest uprawniony do rozpoczęcia procedury odbioru przedmiotu Umowy, o której mowa w § 3, gdy Wykonawca dostarczy przedmiot Umowy przed 1 sierpnia 2022 r. – tylko w sytuacji, gdy uprzednio zostaną wprowadzone stosowne zmiany w harmonogramie realizacji projektu, w ramach którego finansowana jest niniejsza Umowa, a Zamawiający zabezpieczy środki na wypłatę wynagrodzenia Wykonawcy w swoim planie finansowym. W sytuacji, o której mowa w zdaniu poprzednim Wykonawca nie jest uprawniony do żądania przeprowadzenia przez Zamawiającego procedury odbioru.

§ 3. Odbiór przedmiotu Umowy

1. Do potwierdzenia wykonania przedmiotu Umowy, o którym mowa w § 1, niezbędne jest protokolarne odebranie przez Zamawiającemu przedmiotu Umowy – bez jego zastrzeżeń. Do odbioru przedmiotu Umowy, ze strony Zamawiającego, upoważniona jest Pani Aneta Adamska –



Spełniamy wymagania EMAS – zarządzamy urzędem efektywnie, oszczędnie i prośrodowiskowo

ul. Henryka Sienkiewicza 3, 00-015 Warszawa, tel.: 22 556-56-00, fax: 22 556-56-02, rdos.warszawa@rdos.gov.pl, warszawa.rdos.gov.pl



Fundusze Europejskie
Infrastruktura i Środowisko



Unia Europejska
Fundusz Spójności



pełniąca obowiązki Zastępcy Regionalnego Dyrektora Ochrony Środowiska - Regionalnego Konserwatora Przyrody w Warszawie, osoba ją zastępująca lub inny upoważniony przedstawiciel Zamawiającego.

2. Zmiana osoby odbierającej przedmiot Umowy ze strony Zamawiającego nie stanowi istotnej zmiany Umowy. Zmiana, o której mowa w zdaniu poprzednim wymaga jedynie poinformowania o powyższym Wykonawcy przez Zamawiającego.
3. Wzór protokołu, o którym mowa w ust. 1, stanowi załącznik nr 3 do Umowy.
4. Wykonawca zobowiązany jest do przedłożenia Zamawiającemu dokumentów, opracowań i innych publikacji wymaganych w ramach realizacji przedmiotu Umowy, zgodnie z OPZ stanowiącym załącznik nr 1 do Umowy, w terminie określonym w § 2 ust. 1.
5. Zamawiający zobowiązuje się do dokonania oceny przedłożonych prac i dokumentów, o których mowa w OPZ (załącznik nr 1 do Umowy), pod względem ich poprawności i kompletności, w ciągu 21 dni kalendarzowych od dnia ich doręczenia Zamawiającemu.
6. W przypadku stwierdzenia przez Zamawiającego braków i uchybień w przedstawionej dokumentacji, Zamawiający wyznaczy Wykonawcy dodatkowy termin (nie krótszy niż 7 dni kalendarzowych) dokonania wskazanych w protokole odbioru poprawek i uzupełnień. Po otrzymaniu poprawionej dokumentacji, Zamawiający dokona ponownej oceny przedłożonych dokumentów w ciągu 14 dni kalendarzowych.

W przypadku ponownego stwierdzenia przez Zamawiającego braków i uchybień w poprawionej przez Wykonawcę dokumentacji Zamawiający ma prawo:

- 1) odstąpić od Umowy ze skutkiem natychmiastowym, w terminie 30 dni od dnia powzięcia informacji je uzasadniających z konsekwencjami określonymi w § 7 ust. 1. Uzasadnienie odstąpienia od Umowy zostanie zawarte w protokole odbioru;
 - 2) wyznaczyć Wykonawcy kolejny dodatkowy termin dokonania wskazanych w protokole odbioru poprawek i uzupełnień. Po otrzymaniu poprawionej dokumentacji, Zamawiający dokona niezwłocznie ponownej oceny przedłożonych dokumentów.
7. Zamawiający w przypadku ponownego stwierdzenia braków i uchybień (po przeprowadzeniu procedury, o której mowa w ust. 6, ma prawo odstąpić od Umowy (na zasadach wskazanych w ust. 6 pkt 1, lub jeśli uzna, że są podstawy do stwierdzenia, że Wykonawca jest w stanie poprawić przedmiot Umowy, wyznaczyć Wykonawcy kolejny dodatkowy termin dokonania wskazanych w protokole odbioru poprawek i uzupełnień. Opisane w tym ustępie czynności Zamawiający może wedle swojego uznania powtarzać aż do końcowego odebrania lub nieodebrania przedmiotu Umowy na zasadach opisanych w ust. 6. W przypadku niewykonania lub nienależytego wykonania Umowy przez Wykonawcę, z przyczyn niedotyczących Zamawiającego, do dnia 15 listopada 2022 r., Zamawiający może odstąpić od Umowy ze skutkiem natychmiastowym, w terminie 30 dni od dnia powzięcia informacji je uzasadniających, z konsekwencjami określonymi w § 7 ust. 1 Umowy lub przystąpić do odbioru prac.
8. Zamawiający może dokonać przedłużenia terminu wskazanego w protokole odbioru na dokonanie poprawek i uzupełnień pod warunkiem:
- 1) złożenia przez Wykonawcę pisemnego wniosku o zmianę terminu dokonania poprawek i uzupełnień. Wniosek ten musi zawierać opis i uzasadnienie propozycji zmiany oraz zostać odpowiednio udokumentowany;



Spełniamy wymagania EMAS – zarządzamy urzędem efektywnie, oszczędnie i prośrodowiskowo

ul. Henryka Sienkiewicza 3, 00-015 Warszawa, tel.: 22 556-56-00, fax: 22 556-56-02, rdos.warszawa@rdos.gov.pl, warszawa.rdos.gov.pl



Fundusze Europejskie
Infrastruktura i Środowisko



Unia Europejska
Fundusz Spójności



- 2) wnioskowana zmiana musi wynikać z przyczyn niezależnych od Wykonawcy.
9. W przypadku gdy Wykonawca bez uzasadnionej przyczyny odmówi podpisania protokołu odbioru lub nie odeśle protokołu odbioru Zamawiającemu – Zamawiający jest uprawniony do jednostronnego odbioru przedmiotu Umowy.

§ 4. Współpraca i kontrola Wykonawcy

1. Wykonawca realizować będzie prace związane z wykonaniem przedmiotu Umowy w ścisłej współpracy z Zamawiającym lub osobami przez niego wskazanymi.
2. Osobą wyznaczoną do uzgodnień związanych z wykonaniem przedmiotu Umowy ze strony Zamawiającego jest Marcin Lesisz tel. 0225565669 e-mail: marcin.lesisz.warszawa@rdos.gov.pl (lub osoba wskazana na zastępstwo).
3. Osobą wyznaczoną do uzgodnień związanych z wykonaniem przedmiotu Umowy, udzielaniem wymaganych informacji oraz wyjaśnień, ze strony Wykonawcy jest, tel. e-mail:
4. W przypadku zmiany osoby upoważnionej do kontaktów z tytułu tej Umowy, Strona poinformuje o tym pisemnie niezwłocznie drugą Stronę. Zmiana osób nie będzie stanowiła istotnej zmiany Umowy.
5. Wykonawca zobowiązany jest do współpracy z Zamawiającym, w szczególności do niezwłocznego informowania Zamawiającego o wszelkich okolicznościach mogących mieć wpływ na prawidłowość lub terminowość wykonania przedmiotu Umowy, w tym udzielania wyjaśnień dotyczących sposobu realizacji przedmiotu Umowy oraz informacji dotyczących postępu w realizacji przedmiotu Umowy.
6. Zamawiający ma prawo kontrolować proces wykonywania przedmiotu Umowy na każdym etapie m.in. poprzez:
 - 1) żądanie przekazania harmonogramu prac zawierającego m.in. planowane terminy przeprowadzanych wizji terenowych, w terminie nie krótszym niż 7 dni od dnia otrzymania wezwania;
 - 2) żądanie przekazania opisu założeń metodycznych lub wskazania stanowisk prowadzenia badań (w tym stanowisk potencjalnych), które to wykorzystane zostaną w trakcie prac terenowych, w terminie nie krótszym niż 7 dni od dnia otrzymania wezwania;
 - 3) żądanie przekazania sprawozdań z dotychczas wykonanych prac, w terminie przez siebie wyznaczonym, w terminie nie krótszym niż 7 dni od dnia otrzymania wezwania;
 - 4) przeprowadzenia dowolnej liczby kontroli nad wykonywaniem przez Wykonawcę przedmiotu zamówienia, w terminie przez siebie wyznaczonym – z wyprzedzeniem m.in. 24 godzin poprzez zawiadomienie osoby wymienionej w ust. 3 telefonicznie lub drogą mailową;
 - 5) wprowadzania dowolnej liczby uwag do przygotowanych przez Wykonawcę materiałów.
7. Czynności kontrolne prowadzone poza siedzibą Zamawiającego wykonywane będą przez jego przedstawicieli, działających na podstawie pisemnego upoważnienia udzielonego przez Zamawiającego lub przez pracowników Regionalnej Dyrekcji Ochrony Środowiska w Warszawie. Wykonawca zobowiązany jest do pisemnego odniesienia się do wskazywanych przez Zamawiającego uwag.



Spełniamy wymagania EMAS – zarządzamy urzędem efektywnie, oszczędnie i prośrodowiskowo

ul. Henryka Sienkiewicza 3, 00-015 Warszawa, tel.: 22 556-56-00, fax: 22 556-56-02, rdos.warszawa@rdos.gov.pl, warszawa.rdos.gov.pl



Fundusze Europejskie
Infrastruktura i Środowisko



Unia Europejska
Fundusz Spójności



Zamawiający może nałożyć pisemnie na Wykonawcę obowiązek każdorazowego zawiadomiania osoby wyznaczonej do uzgodnień ze strony Zamawiającego drogą mailową, z wyprzedzeniem m.in. 3 dni roboczych, o terminie prowadzenia wizji terenowych.

8. Jeżeli Wykonawca będzie utrudniał proces kontroli realizacji Umowy m.in. poprzez:
- 1) zaniechanie przekazania na żądanie Zamawiającego harmonogramu, o którym mowa w ust. 6 pkt 1;
 - 2) zaniechanie przekazania na żądanie Zamawiającego opisu założeń metodycznych lub informacji o stanowiskach, o których mowa w ust. 6 pkt 2;
 - 3) zaniechanie przekazania na żądanie Zamawiającego sprawozdań, o których mowa w ust. 6 pkt 3;
 - 4) niestawianie się po prawidłowym zawiadomieniu zgodnie z ust. 6 lub utrudnianie kontroli terenowych;
 - 5) niestosowanie się do uwag Zamawiającego;
 - 6) nieinformowanie o terminie prowadzenia wizji terenowych zgodnie z ust. 7;

- Zamawiający ma prawo odstąpić od Umowy ze skutkiem natychmiastowym z konsekwencjami określonymi w § 7 ust. 1 w terminie 30 dni od dnia powzięcia informacji o utrudnianiu przez Wykonawcę procesu kontroli.

9. Wykonawca zobowiązany jest zapewnić wykonanie przedmiotu Umowy przez ekspertów, posiadających odpowiednie kwalifikacje zawodowe, doświadczenie i wykształcenie, wskazanych w Załączniku nr 1 do Formularza ofertowego, tj.:
- 1)
 - 2)
 - 3)

Wyżej wymienieni eksperci muszą uczestniczyć w realizacji przedmiotu Umowy w szczególności w badaniach terenowych oraz sporządzeniu ekspertyzy przyrodniczej.

Badania terenowe mogą być prowadzone wyłącznie przez wyżej wymienionych ekspertów.

10. Wykonawca może za pisemną zgodą Zamawiającego zmienić osobę wskazaną do realizacji przedmiotu zamówienia. Jeżeli zaproponowana przez niego osoba spełnia w stopniu nie mniejszym wymagania w zakresie wiedzy, doświadczenia i wykształcenia, niż wymagane w trakcie postępowania o udzielenie zamówienia publicznego. Zmiana eksperta jest możliwa po złożeniu pisemnego uzasadnienia zmiany eksperta przez Wykonawcę, zawierającego informacje na temat wykształcenia, doświadczenia eksperta według zasad obowiązujących w trakcie postępowania o udzielenie zamówienia publicznego, Powyższa zmiana nie stanowi istotnej zmiany i nie wymaga zmiany Umowy.
11. Wykonawca nie może przenieść w całości ani w części, praw i obowiązków wynikających z Umowy na osobę trzecią, bez uprzedniej pisemnej zgody Zamawiającego.
12. Wykonawca ponosi odpowiedzialność za wykonywanie zobowiązań zarówno przez własny personel i przez ekspertów przyrodniczych, jak za własne działania lub zaniechania.
13. Jeżeli Zamawiający stwierdzi, że Wykonawca nie wykonywał badań terenowych lub ekspertyzy przyrodniczej przy udziale osób wymienionych w ust. 9 lub zmienionej/dodanej na podstawie ust. 10, to ma prawo odstąpić od Umowy ze skutkiem natychmiastowym w terminie 30 dni od dnia powzięcia informacji o powyższym, z konsekwencjami określonymi w § 7 ust. 1.



Spełniamy wymagania EMAS – zarządzamy urzędem efektywnie, oszczędnie i prośrodowiskowo

ul. Henryka Sienkiewicza 3, 00-015 Warszawa, tel.: 22 556-56-00, fax: 22 556-56-02, rdos.warszawa@rdos.gov.pl, warszawa.rdos.gov.pl



Fundusze Europejskie
Infrastruktura i Środowisko



Unia Europejska
Fundusz Spójności



14. Zgodnie z OPZ stanowiącym załącznik nr 1 do Umowy, Wykonawca zobowiązany będzie do każdorazowego udokumentowania przebytej trasy kontroli terenowej przez wszystkich ekspertów wymienionych w ust. 9 lub zmienionych/dodanych na podstawie ust. 10, uczestniczących w kontroli terenowej. Zamawiający w szczególnych przypadkach może dostarczyć Wykonawcy własne urządzenie służące do rejestracji śladu GPS, zwane dalej „urządzeniem”. W takiej sytuacji Wykonawca zobowiązany jest dokumentować kontrole terenowe z wykorzystaniem urządzeń przekazanych przez Zamawiającego. Każdy ekspert zobowiązany będzie do każdorazowego posiadania włączonego urządzenia podczas prowadzenia badań terenowych. Ustępy od 15 do 18 poniżej dotyczą wyłącznie sytuacji, kiedy to Zamawiający przekaże powyższe urządzenie Wykonawcy.
15. Zamawiający przekaże Wykonawcy urządzenie w terminie nie dłuższym niż 14 dni od dnia zawarcia Umowy wskazanym przez Zamawiającego. Zamawiający powiadomi o miejscu i terminie przekazania urządzenia z pięciodniowym wyprzedzeniem. Potwierdzenie przekazania urządzenia nastąpi protokolarnie.
16. Wykonawca zobowiązuje się, że urządzenie będzie użytkowane zgodnie z jego przeznaczeniem i instrukcją obsługi oraz ponosi za urządzenie odpowiedzialność od momentu jego otrzymania do momentu zwrócenia go Zamawiającemu.
17. Wykonawca zobowiązuje się zwrócić Zamawiającemu do jego siedziby w ostatnim dniu terminu wskazanego w § 2 ust. 1. Umowy urządzenie sprawne technicznie bez usterek bądź zniszczeń. Zwrot urządzenia nastąpi protokolarnie.
18. W przypadku stwierdzenia przez Zamawiającego usterek bądź zniszczenia urządzenia w momencie jego zwrotu Zamawiający naliczy Wykonawcy karę umowną opisaną w § 7 ust. 6 Umowy.
19. Zamawiający w ramach koordynacji prac związanych z przedmiotem Umowy zastrzega sobie możliwość organizacji na terenie m.st. Warszawy spotkania roboczego dla Wykonawców zamówień celem ujednoczenia zapisów związanych z proponowanymi działaniami ochronnymi. Wykonawca zobowiązany jest do uczestnictwa w spotkaniu, o którym mowa w zdaniu poprzednim – w terminie wskazanym przez Zamawiającego. Zamawiający powiadomi o miejscu i terminie spotkania z minimum siedmiodniowym wyprzedzeniem.
20. Wykonawca jest zobowiązany do uzyskania wszystkich zgód i zezwoleń, w tym dotyczących rezerwatów przyrody i ochrony gatunkowej, wymaganych do prowadzenia badań terenowych.

§ 5. Wynagrodzenie

1. Wartość wynagrodzenia za należyte wykonanie przedmiotu Umowy dla części wynosi zł brutto (słownie: i .../100), w tym zł podatku VAT (słownie: i .../100) – z zastrzeżeniem ust. 3.
2. Wartość wynagrodzenia, o którym mowa w ust. 1, obejmuje wszystkie koszty związane z realizacją przedmiotu Umowy, w tym wynagrodzenie za przeniesienie praw autorskich i praw zależnych w zryczałtowanej wysokości 5% wynagrodzenia, o którym mowa w ust. 1 tj. w wysokości zł (słownie: złotych i .../100), w tym: dla części.....: zł (słownie: złotych i .../100).
3. W przypadku gdy Wykonawcą będzie osoba fizyczna nieprowadząca działalności gospodarczej Zamawiający wypłaci przysługujące Wykonawcy wynagrodzenie po odliczeniu przewidzianych



Spełniamy wymagania EMAS – zarządzamy urzędem efektywnie, oszczędnie i prośrodowiskowo

ul. Henryka Sienkiewicza 3, 00-015 Warszawa, tel.: 22 556-56-00, fax: 22 556-56-02, rdos.warszawa@rdos.gov.pl, warszawa.rdos.gov.pl



Fundusze Europejskie
Infrastruktura i Środowisko



Unia Europejska
Fundusz Spójności



- prawem obciążeń zgodnie ze złożonym przez Wykonawcę oświadczeniem do celów podatkowo – ubezpieczeniowych jak dla umowy zlecenia, traktując kwotę brutto złożonej oferty jako kwotę zawierającą: wynagrodzenie wykonawcy i ewentualne składki na ubezpieczenie społeczne, których obowiązek uiszczenia leży po stronie płatnika składek (tzw. Brutto brutto). W takim wypadku Strony zgodnie oświadczają, iż niniejsza Umowa nie jest umową o dzieło lub umową zleceniem. Zamawiający przekaże Wykonawcy treść oświadczenia, o którym mowa w zdaniu poprzednim.
4. Cena podana przez Wykonawcę nie będzie podlegała zmianom w okresie realizacji zamówienia.
 5. Płatność zostanie dokonana, w terminie 30 dni, od dnia otrzymania od Wykonawcy prawidłowo wystawionej faktury/rachunku, po podpisaniu przez obie Strony protokołu odbioru bez zastrzeżeń.
 6. Podstawą wystawienia faktury/rachunku jest podpisanie przez Zamawiającego protokołu odbioru stwierdzającego wykonanie prac bez zastrzeżeń.
 7. Dane do faktury/rachunku: Regionalna Dyrekcja Ochrony Środowiska w Warszawie, 00–015 Warszawa, ul. Sienkiewicza 3, NIP 525-24-38-388.
 8. Na fakturze/rachunku należy umieścić dokładny opis usługi zgodny z Umową.
 9. Zapłata wynagrodzenia określonego w fakturze/rachunku nastąpi przelewem na rachunek bankowy wskazany przez Wykonawcę na fakturze/rachunku, przy czym za dzień zapłaty uznaje się dzień obciążenia rachunku bankowego Zamawiającego.
 10. Wykonawca dostarczy Zamawiającemu prawidłowo wystawioną fakturę/rachunek najpóźniej 5 dni po terminie wystawienia protokołu odbioru stwierdzającego wykonanie prac bez zastrzeżeń. W przeciwnym razie Wykonawca zapłaci Zamawiającemu karę umowną zgodnie z § 7 ust. 4 Umowy.
 11. W razie zwłoki w płatności Zamawiający zapłaci Wykonawcy odsetki ustawowe.
 12. Zamawiający nie udziela żadnych zaliczek na poczet wykonywanych prac.
 13. Jeżeli termin płatności przypada na sobotę lub inny dzień wolny od pracy, płatność nastąpi w pierwszym dniu roboczym następującym po dniu, w którym przypada termin płatności.
 14. W przypadku faktury wystawionej niezgodnie z obowiązującymi przepisami lub postanowieniami umowy, jej zapłata zostanie wstrzymana do czasu otrzymania przez Zamawiającego prawidłowo wystawionej faktury, faktury korygującej lub podpisania noty korygującej, tym samym termin płatności zostanie przesunięty odpowiednio. Z tego tytułu Wykonawcy nie przysługują roszczenia z tytułu niedotrzymania terminu płatności.
 15. Zamawiający wyraża zgodę na doręczenie faktury:
 - 1) w formie papierowej do siedziby Zamawiającego;
 - 2) drogą elektroniczną na adres: warszawa@rdos.gov.pl;
 - 3) w formie ustrukturyzowanego dokumentu elektronicznego złożonego za pośrednictwem Platformy Elektronicznego Fakturowania, zwanej dalej „PEF”, zgodnie z ustawą z dnia 9 listopada 2018 r. o elektronicznym fakturowaniu w zamówieniach publicznych, koncesjach na roboty budowlane lub usługi oraz partnerstwie publiczno-prywatnym (Dz. U. z 2020 r. poz. 1666, z późn. zm.).
 16. Zamawiający nie dopuszcza przesyłania innych ustrukturyzowanych dokumentów elektronicznych za wyjątkiem faktury.
 17. Identyfikatorem Zamawiającego (adresem PEF), który pozwoli na złożenie ustrukturyzowanej faktury jest 525 24 38 388.



Spełniamy wymagania EMAS – zarządzamy urzędem efektywnie, oszczędnie i prośrodowiskowo

ul. Henryka Sienkiewicza 3, 00-015 Warszawa, tel.: 22 556-56-00, fax: 22 556-56-02, rdos.warszawa@rdos.gov.pl, warszawa.rdos.gov.pl



Fundusze Europejskie
Infrastruktura i Środowisko



Unia Europejska
Fundusz Spójności



18. Zamówienie jest współfinansowane ze środków UE w ramach działania 2.4. oś priorytetowa II Programu Operacyjnego Infrastruktura i Środowisko 2014 – 2020, w ramach projektu nr POIS.02.04.00-00-0191/16 pod nazwą „Inwentaryzacja cennych siedlisk przyrodniczych kraju, gatunków występujących w ich obrębie oraz stworzenie Banku Danych o Zasobach Przyrodniczych”.

§ 6. Zabezpieczenie należytego wykonania Umowy

1. W dniu zawarcia Umowy Wykonawca zobowiązany jest do wniesienia zabezpieczenia należytego wykonania umowy w wysokości 10% wartości brutto przedmiotu Umowy tj.: **zł**
2. Zabezpieczenie należytego wykonania umowy zostało wniesione w Zamawiający zabezpieczenie wniesione w pieniądzu przechowuje na oprocentowanym rachunku bankowym.
3. Zabezpieczenie, o którym mowa powyżej, służy pokryciu roszczeń z tytułu niewykonania lub nienależytego wykonania Umowy.
4. 70 % wartości zabezpieczenia należytego wykonania przedmiotu Umowy zostanie zwrócone lub zwolnione w terminie 30 dni od dnia wykonania przedmiotu Umowy i uznania za należyte wykonane (protokolarnego odbioru bez uwag ze strony Zamawiającego).
5. 30 % wartości zabezpieczenia należytego wykonanie przedmiotu Umowy będzie pozostawało w dyspozycji Zamawiającego i zostanie zwolnione/zwrócone Wykonawcy nie później niż w 15 dniu po upływie okresu rękojmi za wady.

§ 7. Kary umowne

1. W razie niewykonania lub nienależytego wykonania Umowy Zamawiającemu przysługuje prawo do odstąpienia od Umowy, w terminie 30 dni od dnia powzięcia informacji je uzasadniających i naliczenia kary umownej w wysokości 10 % wartości wynagrodzenia, o którym mowa w § 5 ust 1.
2. W razie wystąpienia opóźnienia w oddaniu prac w ramach realizacji przedmiotu Umowy, w terminie określonym w § 2 ust. 1, Wykonawca zapłaci Zamawiającemu karę umowną w wysokości 0,5 % wartości brutto wynagrodzenia całkowitego za wykonanie przedmiotu Umowy, o którym mowa w § 5 ust. 1, za każdy dzień zwłoki.
3. W razie wystąpienia opóźnienia w usunięciu wad, o których mowa w § 3 ust. 6 i 7 Umowy, Wykonawca zapłaci Zamawiającemu karę umowną w wysokości 0,5 % wartości brutto wynagrodzenia całkowitego za wykonanie przedmiotu Umowy, o którym mowa w § 5 ust. 1 za każdy dzień zwłoki liczoną od dnia następnego po dniu wyznaczonym na usunięcie wad.
4. W razie wystąpienia zwłoki zgodnie z § 5 ust. 10 w dostarczeniu Zamawiającemu faktury/rachunku Wykonawca zapłaci Zamawiającemu karę umowną w wysokości 0,5 % wartości brutto wynagrodzenia całkowitego za wykonanie przedmiotu Umowy, o którym mowa w § 5 ust. 1, za każdy dzień zwłoki.
5. W razie naruszenia przez Wykonawcę zakazów związanych z podwykonawstwem wskazanych w § 10 Umowy Wykonawca zapłaci Zamawiającemu karę umowną w wysokości 5 % wartości brutto wynagrodzenia całkowitego za wykonanie przedmiotu Umowy, o którym mowa w § 5 ust. 1 za każdy przypadek.



Spełniamy wymagania EMAS – zarządzamy urzędem efektywnie, oszczędnie i prośrodowiskowo

ul. Henryka Sienkiewicza 3, 00-015 Warszawa, tel.: 22 556-56-00, fax: 22 556-56-02, rdos.warszawa@rdos.gov.pl, warszawa.rdos.gov.pl



Fundusze Europejskie
Infrastruktura i Środowisko



Unia Europejska
Fundusz Spójności



6. W przypadku stwierdzenia przez Zamawiającego usterek bądź zniszczenia sprzętu, o którym mowa w § 4 ust. 14, w momencie jego zwrotu, lub w sytuacji gdy Wykonawca nie zwróci go Zamawiającemu - Zamawiający naliczy Wykonawcy karę umowną w kwocie 300 zł. (słownie: trzysta złotych i 00/100), za każde zniszczone, uszkodzone lub niezwrócone urządzenie.
7. W przypadku gdy prawidłowo zawiadomiony Wykonawca nie stawi się na spotkanie, o którym mowa w § 4 ust. 19 – Zamawiający naliczy Wykonawcy karę umowną w kwocie 500 zł (słownie: pięćset złotych i 00/100) – za każdy przypadek.
8. W razie wystąpienia opóźnienia w usunięciu błędów, o których mowa w § 8 ust. 2 Umowy, Wykonawca zapłaci Zamawiającemu karę umowną w wysokości 0,5 % wartości brutto wynagrodzenia całkowitego za wykonanie przedmiotu Umowy, o którym mowa w § 5 ust. 1 za każdy dzień zwłoki liczoną od dnia następnego po dniu wyznaczonym na usunięcie wad.
9. Jeżeli na skutek niewykonania bądź nienależytego wykonania Umowy, z przyczyn leżących po stronie Wykonawcy, powstanie szkoda przewyższająca zastrzeżone w Umowie kary umowne lub też szkoda powstanie z przyczyn innych niż te, ze względu na które zastrzeżono karę umowną, Zamawiającemu przysługuje prawo do dochodzenia odszkodowania uzupełniającego na zasadach ogólnych.
10. Zamawiający ma prawo do pomniejszenia wartości wynagrodzenia za wykonanie przedmiotu umowy o wartość naliczonych kar (kompensata). W przypadku dokonania kompensaty, o której mowa w zdaniu poprzednim jej skutek następuje z mocą wsteczną od momentu gdy kompensata stała się możliwa. Kary są wymagalne z chwilą zaistnienia przesłanek do ich naliczenia, bez konieczności odrębnego wzywania Wykonawcy do zapłaty.
11. Kary umowne przysługują bez konieczności wykazywania poniesionej szkody.
12. Ewentualne kary umowne, o których mowa w § 7 będą naliczane odrębnie dla każdej części zamówienia wymienionej w § 1 Umowy.
13. Kary umowne podlegają sumowaniu, co oznacza, że naliczenie kary umownej z jednego tytułu nie wyłącza możliwości naliczenia kary umownej z innego tytułu, jeżeli istnieją ku temu podstawy.
14. Maksymalna wysokość kar umownych wynosi 20 % wynagrodzenia wskazanego w § 5 ust 1.

§ 8. Rękojnia za wady

1. Wykonawca udziela na przedmiot Umowy rękojmi za wady na okres 24 miesięcy od daty odbioru końcowego przedmiotu Umowy,
2. W razie stwierdzenia, w okresie udzielonej rękojmi za wady, błędów w wykonanych opracowaniach będących przedmiotem Umowy, ujawnionych w trakcie ich realizacji, Zamawiający wezwie pisemnie Wykonawcę do ich usunięcia, w wyznaczonym przez siebie terminie, nie krótszym niż 5 dni roboczych.
3. Stwierdzenie błędów powinno zostać potwierdzone protokołem.
4. Wykonawca nie może odmówić usunięcia błędów bez względu na wysokość związanych z tym kosztów.
5. Zamawiającemu przysługuje prawo usunięcia błędów na koszt Wykonawcy.
6. Usunięcie błędów powinno być stwierdzone protokolarnie.
7. Nieusunięcie błędów zgłoszonych zgodnie z ust. 2 będzie skutkowało naliczeniem przez Zamawiającego kary umownej, o której mowa w § 7 ust. 8.



Spełniamy wymagania EMAS – zarządzamy urzędem efektywnie, oszczędnie i prośrodowiskowo

ul. Henryka Sienkiewicza 3, 00-015 Warszawa, tel.: 22 556-56-00, fax: 22 556-56-02, rdos.warszawa@rdos.gov.pl, warszawa.rdos.gov.pl



Fundusze Europejskie
Infrastruktura i Środowisko



Unia Europejska
Fundusz Spójności



§ 9. Prawa autorskie

1. Wykonawca oświadcza i gwarantuje, że przysługują mu wyłączne i nieograniczone autorskie prawa majątkowe do wszystkich utworów powstałych w ramach przedmiotu niniejszej Umowy (zwanym dalej „Utworami”), w tym w szczególności: ekspertyzy przyrodniczej, szablonu dokumentacji PZO, dokumentacji fotograficznej, map tematycznych, cyfrowych warstw wektorowych i że Utwory są wolne od jakichkolwiek wad prawnych lub roszczeń osób trzecich, a korzystanie z nich przez Zamawiającego lub inne osoby zgodnie z Umową nie będzie naruszać praw własności intelektualnej, ani żadnych innych praw osób trzecich, w tym praw autorskich, patentów i dóbr osobistych.
2. Wykonawca przenosi na Zamawiającego, na zasadzie wyłączności, autorskie prawa majątkowe i prawa pokrewne do Utworu powstałego w wyniku realizacji przedmiotu umowy na polach eksploatacji niezbędnych do realizacji Umowy wraz z wyłącznym prawem do zezwalania na wykonywanie autorskich praw zależnych. Wykonawca przenosi na Zamawiającego własność nośników, na których Utwór utrwalono.
3. Jeżeli Zamawiający poinformuje Wykonawcę o jakichkolwiek roszczeniach osób trzecich zgłaszanych wobec Zamawiającego w związku z Utworem, w tym zarzucających naruszenie praw własności intelektualnej, Wykonawca podejmie wszelkie działania mające na celu zażegnanie sporu i poniesie w związku z tym wszelkie koszty, w tym koszty zastępstwa procesowego od chwili zgłoszenia roszczenia oraz koszty odszkodowań, w szczególności, w razie wytoczenia przeciwko Zamawiającemu powództwa z tytułu naruszenia praw własności intelektualnej, Wykonawca wstąpi do postępowania w charakterze strony pozwanej, a w razie braku takiej możliwości wystąpi z interwencją uboczną po stronie Zamawiającego.
4. Ponadto, jeżeli używanie Utworu stanie się przedmiotem jakiegokolwiek powództwa Strony lub osoby trzeciej o naruszenie praw własności intelektualnej, jak wymieniono powyżej, Wykonawca może na swój własny koszt wybrać jedno z rozwiązań:
 - 1) uzyskać dla Zamawiającego autorskie prawa majątkowe do Utworu,
 - 2) zmodyfikować Utwór tak, żeby był zgodny z Umową, ale wolny od jakichkolwiek wad lub roszczeń osób trzecich.
5. Strony potwierdzają, że żadne z powyższych postanowień nie wyłącza:
 - 1) możliwości dochodzenia przez Zamawiającego odszkodowania na zasadach ogólnych Kodeksu cywilnego lub wykonania uprawnień przez Zamawiającego wynikających z innych ustaw;
 - 2) dochodzenia odpowiedzialności z innych tytułów określonych w Umowie, w szczególności z tytułu kar umownych.
6. Przeniesienie majątkowych praw autorskich do Utworu do nieograniczonego w czasie korzystania i rozporządzania Utworem następuje na poniższych polach eksploatacji:
 - 1) trwale lub czasowe utrwalanie lub zwielokrotnianie w całości lub w części, jakimikolwiek środkami i w jakiegokolwiek formie, niezależnie od formatu, systemu lub standardu, w tym techniką drukarską, techniką zapisu magnetycznego techniką cyfrową lub przez wprowadzanie do pamięci komputera oraz trwale lub czasowe utrwalanie lub zwielokrotnianie takich zapisów, włączając w to sporządzanie kopii oraz dowolne korzystanie i rozporządzanie tymi kopiami;



Spełniamy wymagania EMAS – zarządzamy urzędem efektywnie, oszczędnie i prośrodowiskowo

ul. Henryka Sienkiewicza 3, 00-015 Warszawa, tel.: 22 556-56-00, fax: 22 556-56-02, rdos.warszawa@rdos.gov.pl, warszawa.rdos.gov.pl



Fundusze Europejskie
Infrastruktura i Środowisko



Unia Europejska
Fundusz Spójności



- 2) wprowadzanie do obrotu, użyczenie lub najem oryginału albo egzemplarzy;
 - 3) obrót oryginałem albo egzemplarzami, na których utrwalony został Utwór;
 - 4) tworzenie nowych wersji i aktualizacji Utworu;
 - 5) publiczne rozpowszechnianie, w szczególności wyświetlanie, publiczne odtwarzanie, nadawanie i reemitowanie w dowolnym systemie lub standardzie, a także publiczne udostępnianie dzieła w ten sposób, aby każdy mógł mieć do niego dostęp w miejscu i czasie przez siebie wybranym, w szczególności elektroniczne udostępnianie na żądanie;
 - 6) rozpowszechnianie w sieci Internet oraz w sieciach zamkniętych;
 - 7) rozpowszechnianie w formie druku, zapisu cyfrowego, przekazu multimedialnego;
 - 8) nadawanie za pomocą fonii lub wizji, w sposób bezprzewodowy (drogą naziemną i satelitarną) lub w sposób przewodowy, w dowolnym systemie i standardzie, w tym także przez sieci kablowe i platformy cyfrowe;
 - 9) wykorzystywanie Utworu lub jego dowolnych części do prezentacji;
 - 10) prawo do określania nazw Utworu, pod którymi będzie on wykorzystywany lub rozpowszechniany, w tym nazw handlowych, włączając w to prawo do zarejestrowania na swoją rzecz znaków towarowych, którymi oznaczony będzie Utwór lub znaków towarowych wykorzystywanych w Utworze;
 - 11) prawo do wykorzystania Utworu do celów marketingowych lub promocji, w tym reklamy, sponsoringu, promocji sprzedaży, a także do oznaczania lub identyfikacji produktów i usług oraz innych przejawów działalności, przedmiotów jego własności, a także dla celów edukacyjnych i szkoleniowych;
 - 12) prawo do rozporządzania opracowaniami Utworu oraz prawo udostępniania go do korzystania, w tym udzielania licencji na rzecz osób trzecich, na wszystkich polach eksploatacji, o których mowa powyżej.
7. Przeniesienie autorskich praw majątkowych do Utworu obejmuje również prawo do korzystania, pobierania pożytków i rozporządzania wszelkimi opracowaniami Utworu wykonanymi przez Zamawiającego lub za zgodą Zamawiającego, bez konieczności uzyskiwania zgody Wykonawcy.
 8. Przeniesienie autorskich praw majątkowych nastąpi w ramach wynagrodzenia, o którym mowa w § 5 ust. 1 Umowy.
 9. Skutek rozporządzający przeniesienia autorskich praw majątkowych nastąpi bezwarunkowo z chwilą podpisania Protokołu Odbioru Utworu przez Strony, w tym bez uwag i zastrzeżeń ze strony Zamawiającego. Podpisanie protokołu odbioru nie wyłącza uprawnienia Zamawiającego do żądania dokonania poprawek lub zmian Utworu, bądź żądania dostarczenia nowej wersji Utworu, w przypadku, gdy Utwór posiada wady fizyczne lub prawne, w szczególności nie odpowiada wymogom ustalonym przez Strony.
 10. W przypadku zaistnienia po stronie Zamawiającego potrzeby nabycia praw do Utworu na innych polach eksploatacji niż określone w ust. 6, Zamawiający zgłosi taką potrzebę Wykonawcy i Strony w terminie 14 dni od dnia zgłoszenia potrzeby zawrą umowę przenoszącą majątkowe prawa autorskie do Utworu na tych polach eksploatacji na rzecz Zamawiającego – na warunkach zgodnych z niniejszą Umową, w ramach wynagrodzenia określonego w § 5 ust. 1 Umowy.
 11. Jeżeli Utwór ma wady prawne lub zdarzenia, o których mowa w ust. 3, uniemożliwiają korzystanie z Utworu i przysługujących Zamawiającemu praw, Wykonawca zobowiązany jest do dostarczenia



Spełniamy wymagania EMAS – zarządzamy urzędem efektywnie, oszczędnie i prośrodowiskowo

ul. Henryka Sienkiewicza 3, 00-015 Warszawa, tel.: 22 556-56-00, fax: 22 556-56-02, rdos.warszawa@rdos.gov.pl, warszawa.rdos.gov.pl



Fundusze Europejskie
Infrastruktura i Środowisko



Unia Europejska
Fundusz Spójności



w wyznaczonym przez Zamawiającego terminie innej wersji Utworu, wolnej od wad, spełniającej wymagania określone w Umowie oraz naprawienia szkód powstałych z tego tytułu po stronie Zamawiającego. Zamawiający jest uprawniony do odstąpienia od Umowy w terminie 7 dni od daty uchybienia przez Wykonawcę wyznaczonemu w zdaniu poprzednim terminowi, co nie wyłącza obowiązku zapłaty przez Wykonawcę odszkodowania za szkody, o których mowa w zdaniu poprzednim.

12. Wykonawca zobowiązuje się, iż nie będzie wykonywał przysługujących mu praw osobistych w sposób ograniczający Zamawiającego w wykonywaniu praw do Utworu, w szczególności Wykonawca upoważnia Zamawiającego do publikacji Utworu i zachowaniu jego integralności.
13. Wykonawca zobowiązuje się do nierejestrowania jako znaków towarowych, w imieniu własnym lub na rzecz innych podmiotów, utworów graficznych lub słownych stanowiących elementy Utworu.
14. Zamawiający ma prawo do przeniesienia uprawnień i obowiązków wynikających z niniejszej Umowy na osoby lub podmioty trzecie.
15. Na wniosek Zamawiającego Wykonawca zobowiązany jest w terminie 5 dni roboczych od dnia jego otrzymania wskazać pisemnie Zamawiającemu wartość autorskich praw majątkowych do poszczególnych Utworów.
16. W związku ze statusem prawnym Zamawiającego (organ administracji rządowej), dla uniknięcia wszelkich wątpliwości Strony potwierdzają, że prawa przyznane Zamawiającemu na podstawie niniejszej Umowy, w tym OPZ, w tym w szczególności autorskie prawa majątkowe, mogą być wykonywane przez Skarb Państwa reprezentowany przez właściwego ministra lub inny właściwy organ, niezależnie od aktualnego statusu, kompetencji czy istnienia Zamawiającego.

§ 10. Współpraca między Wykonawcą a Podwykonawcami

1. Zatrudnienie dodatkowego(ych) podwykonawcy(ów), zmiana podwykonawcy(ów) lub zmiana zakresu prac powierzonych podwykonawcy(om) dopuszczalna jest wyłącznie po uzyskaniu pisemnej zgody Zamawiającego;
2. Zakazuje się dalszego powierzania wykonania całości lub części powierzonych podwykonawcom prac dalszym podwykonawcom, chyba że Wykonawca uzyska od Zamawiającego zgodę na takie powierzenie;
3. W każdym przypadku korzystania ze świadczeń podwykonawcy(ów) Wykonawca ponosi pełną odpowiedzialność za wykonywanie zobowiązań przez podwykonawcę(ów), jak za własne działania lub zaniechania.

§ 11. Odstąpienie od Umowy / Rozwiązanie Umowy

1. Zamawiający może odstąpić od Umowy w terminie 30 dni od dnia powzięcia informacji je uzasadniających, z konsekwencjami określonymi w § 7 ust. 1 w przypadku:
 - 1) podania przez Wykonawcę w składanych dokumentach potwierdzających wykonanie przedmiotu Umowy, niepełnych lub nieprawdziwych danych oraz informacji, a także utrudniania kontroli procesu wykonywania przedmiotu Umowy zgodnie z § 4 ust. 8 Umowy;



Spełniamy wymagania EMAS – zarządzamy urzędem efektywnie, oszczędnie i prośrodowiskowo

ul. Henryka Sienkiewicza 3, 00-015 Warszawa, tel.: 22 556-56-00, fax: 22 556-56-02, rdos.warszawa@rdos.gov.pl, warszawa.rdos.gov.pl



Fundusze Europejskie
Infrastruktura i Środowisko



GENERALNA
DYREKCJA
OCHRONY
ŚRODOWISKA



REGIONALNA
DYREKCJA
OCHRONY
ŚRODOWISKA
W WARSZAWIE

Unia Europejska
Fundusz Spójności



- 2) stwierdzenia przez Zamawiającego na etapie kontroli procesu wykonania przedmiotu Umowy, że Wykonawca nie będzie w stanie wykonać przedmiotu zamówienia zgodnie z postanowieniami Umowy, mając na uwadze stwierdzony podczas kontroli stopień zaawansowania realizacji umowy;
 - 3) nierealizowania przedmiotu Umowy w tym badań terenowych lub ekspertyzy przyrodniczej przez osoby wymienione w § 4 ust. 9 lub wykazane zgodnie z § 4 ust. 10 Umowy;
 - 4) nieprzedłożenia przez Wykonawcę dokumentów stanowiących przedmiot Umowy - zgodnie z Załącznikiem nr 1 do Umowy, w ciągu 14 dni od upływu terminu określonego w § 2 ust. 1;
 - 5) stwierdzenia zgodnie z § 3 ust. 6 lub 7 niewykonania przedmiotu Umowy zgodnie OPZ;
 - 6) jeżeli wyjdzie na jaw, że w toku postępowania o udzielenie zamówienia, którego dotyczy niniejsza umowa, Wykonawca złożył oświadczenie niezgodne z prawdą.
 - 7) innego rażącego naruszenia przez Wykonawcę zapisów Umowy.
2. Zamawiający może odstąpić od zawartej Umowy, jeżeli zajdzie istotna zmiana okoliczności powodująca, że wykonanie Umowy nie leży w interesie publicznym, w terminie 30 dni od powzięcia wiadomości o powyższych okolicznościach. W tym przypadku Wykonawcy należy się wynagrodzenie za część Umowy wykonaną do momentu złożenia przez Zamawiającego oświadczenia o odstąpieniu.
 3. Zamawiający może rozwiązać Umowę ze skutkiem natychmiastowym w przypadku:
 - 1) Wykonawca jest niewypłacalny lub grozi mu niewypłacalność, co czyni wątpliwym wykonanie Umowy;
 - 2) zostanie wszczęte wobec Wykonawcy postępowanie egzekucyjne;
 - 3) Wykonawca opóźnia się z rozpoczęciem lub ukończeniem przedmiotu Umowy tak dalece, że nie jest prawdopodobne, żeby zdołał je ukończyć w czasie wyznaczonym;
 - 4) gdy wystąpi istotna zmiana okoliczności powodująca, że wykonanie Umowy nie leży w interesie publicznym, czego nie można było przewidzieć w chwili jej zawarcia;
 - 5) gdy podmiot nadzorujący działania Zamawiającego podjął decyzje wpływające bezpośrednio na realizację Umowy;
 - 6) w przypadku powzięcia informacji o zaistniałych okolicznościach uniemożliwiających z winy Wykonawcy wykonywanie przedmiotu Umowy;
 - 7) wartość naliczonych kar umownych przekroczy 20 % wartości brutto wynagrodzenia wskazanego w § 5 ust 1.
 4. Oświadczenie woli o rozwiązaniu Umowy ze skutkiem natychmiastowym wymaga formy pisemnej pod rygorem nieważności.
 5. Rozwiązanie przez Zamawiającego Umowy ze skutkiem natychmiastowym nie zwalnia Wykonawcy od obowiązku zapłaty kar umownych zastrzeżonych w Umowie.

§ 12. Zmiany treści Umowy

1. W przypadku, w którym jakiegokolwiek postanowienie Umowy zostanie uznane w prawomocnym wyroku sądowym za nieważne, z jakiegokolwiek powodu, wolą Stron jest, aby pozostałe postanowienia Umowy pozostały wobec nich wiążące, chyba że nie ulega wątpliwości, iż bez postanowienia, które okazało się nieważne, cel Umowy nie może zostać osiągnięty. Niezależnie od zakresu, w jakim postanowienia Umowy zostałyby uznane za nieważne, Strony zobowiązują się



Spełniamy wymagania EMAS – zarządzamy urzędem efektywnie, oszczędnie i prośrodowiskowo

ul. Henryka Sienkiewicza 3, 00-015 Warszawa, tel.: 22 556-56-00, fax: 22 556-56-02, rdos.warszawa@rdos.gov.pl, warszawa.rdos.gov.pl



Fundusze Europejskie
Infrastruktura i Środowisko



Unia Europejska
Fundusz Spójności



- współpracować w dobrej wierze w celu zastąpienia takich postanowień nowymi ustaleniami, zmierzającymi do zrealizowania celu Umowy.
2. Zamawiający przewiduje następujące zmiany Umowy w stosunku do treści oferty, na podstawie której dokonano wyboru Wykonawcy:
 - 1) zmiana całkowitego wynagrodzenia brutto Wykonawcy, w przypadku zaistnienia okoliczności uzasadniających zmianę, w szczególności w przypadku zmiany warunków świadczenia usług;
 - 2) zmiana podmiotu, na rzecz którego ma być świadczona usługa, w przypadku zmian organizacyjnych w strukturze administracyjnej Zamawiającego;
 - 3) zmiana adresu dostarczenia przedmiotu Umowy w przypadku zmiany siedziby Zamawiającego lub jego zmian organizacyjnych;
 - 4) zmiany osób dokonujących odbioru Umowy i nadzoru nad nią – w przypadku zmian organizacyjnych w strukturze administracyjnej Zamawiającego;
 - 5) zmiana sposobu wykonywania usługi w przypadku zmiany powszechnie obowiązujących przepisów;
 3. Wszelkie zmiany w treści Umowy wymagają formy pisemnej pod rygorem nieważności i muszą być podpisane przez upoważnionych przedstawicieli obu Stron – o ile nie zastrzeżono inaczej w Umowie.

§ 13. Postanowienia dodatkowe

1. Wykonawca zobowiązany jest w każdym przypadku działać bezstronnie z należytą starannością. Wykonawca nie ma prawa składania publicznych deklaracji związanych z przedmiotem Umowy bez uprzedniej zgody Zamawiającego.
2. Wykonawca nie może przekazywać do wiadomości publicznej ani ujawniać osobom trzecim żadnych szczegółów Umowy, w czasie jej obowiązywania i po upływie tego okresu, bez uprzedniej, pisemnej zgody Zamawiającego. Nie dotyczy to informacji, których ujawnienia wymagają obowiązujące przepisy prawa lub w przypadku, gdy informacje te są dostępne publicznie w momencie ich otrzymania, albo stały się dostępne publicznie.
3. W przypadku powstania wątpliwości co do charakteru informacji lub danych, Wykonawca przed ich ujawnieniem, przekazaniem lub wykorzystaniem ma obowiązek pisemnie uzgodnić z Zamawiającym czy podlegają one ochronie.
4. W przypadku rozwiązania lub odstąpienia od Umowy lub zakończenia jej realizacji Wykonawca zobowiązuje się do zwrotu urzędnika, o którym mowa w § 4 ust. 14. w terminie minimum 30 dni kalendarzowych od dnia otrzymania informacji o odstąpieniu od Umowy lub jej rozwiązaniu. W przypadku niezwrócenia urzędnika w terminie opisanym powyżej Wykonawca zapłaci Zamawiającemu karę umowną opisaną w § 7 ust. 6.
5. Wykonawca zobowiązuje się niezwłocznie powiadomić Zamawiającego o zaistnieniu którejkolwiek z następujących okoliczności:
 - 1) nastąpiła zmiana formy prawnej, w jakiej Wykonawca prowadzi działalność gospodarczą;
 - 2) został złożony wniosek o ogłoszenie upadłości Wykonawcy lub wniosek o wszczęcie postępowania naprawczego w stosunku do Wykonawcy;
 - 3) nastąpiła zmiana siedziby Wykonawcy;



Spełniamy wymagania EMAS – zarządzamy urzędem efektywnie, oszczędnie i prośrodowiskowo

ul. Henryka Sienkiewicza 3, 00-015 Warszawa, tel.: 22 556-56-00, fax: 22 556-56-02, rdos.warszawa@rdos.gov.pl, warszawa.rdos.gov.pl



Fundusze Europejskie
Infrastruktura i Środowisko



Unia Europejska
Fundusz Spójności



- 4) wobec Wykonawcy zostało wszczęte postępowanie egzekucyjne lub zostały wszczęte postępowania egzekucyjne.
6. Wykonawca zobowiązuje się do zachowania w tajemnicy wszelkich informacji lub danych, jakie uzyskał w związku z zawarciem, wykonywaniem lub rozwiązaniem Umowy, co do których powziął podejrzenie, iż są informacjami lub danymi objętymi tajemnicą przedsiębiorstwa lub objętymi ochroną lub że jako takie są traktowane przez Zamawiającego. Wykonawca zobowiązuje się również do przestrzegania przepisów ustawy z dnia 5 sierpnia 2010 r. o ochronie informacji niejawnych (Dz. U. z 2019 r. poz. 742), w przypadku, gdyby uzyskał do nich dostęp, w tym w szczególności do:
 - 1) ochrony i zabezpieczenia danych, do których dostęp Wykonawca uzyskał podczas wykonywania prac związanych z realizacją usługi, zgodnie z wymogami ustawy;
 - 2) przetwarzania informacji i danych osobowych wyłącznie w zakresie i celu przewidzianym w Umowie;
 - 3) zachowania w tajemnicy danych osobowych pozyskanych w związku z realizacją Umowy;
 - 4) zwrotu wszelkich zawierających dane osobowe nośników danych przekazanych przez Zamawiającego oraz trwałego zniszczenia wszystkich ich kopii;
 - 5) niezwłocznego poinformowania Zamawiającego o każdym przypadku naruszenia bezpieczeństwa danych.

§ 14. Postanowienia końcowe

1. W sprawach nieuregulowanych Umową będą miały zastosowanie obowiązujące przepisy prawa, w szczególności:
 - 1) przepisy ustawy z dnia 23 kwietnia 1964 r. Kodeks cywilny (Dz. U. z 2020 r. poz. 1740, z późn. zm.);
 - 2) przepisy ustawy z dnia 4 lutego 1994 r. o prawie autorskim i prawach pokrewnych (Dz. U. z 2021 r. poz. 1062).
2. Wszelkie spory mogące wyniknąć z zawartej Umowy będą rozstrzygane przez Strony w drodze bezpośrednich negocjacji. W razie nie osiągnięcia polubownego rozstrzygnięcia negocjacji, w terminie 30 dni od zaistnienia sporu, Strony poddadzą spór pod rozstrzygnięcie sądu właściwego dla siedziby Zamawiającego.
3. Wszelkie zmiany niniejszej Umowy nastąpić mogą w formie pisemnej, pod rygorem nieważności, w formie aneksu podpisanego przez każdą ze Stron.
4. Umowa niniejsza sporządzona została w trzech jednobrzmiących egzemplarzach: dwa dla Zamawiającego, jeden dla Wykonawcy.
5. Integralną część Umowy stanowią następujące załączniki:
 - Załącznik nr 1 - Opis przedmiotu zamówienia.
 - Załącznik nr 2 - Kopia Oferty Wykonawcy.
 - Załącznik nr 3 - Wzór protokołu odbioru.
 - Załącznik nr 4 – Klauzula informacyjna.



Spełniamy wymagania EMAS – zarządzamy urzędem efektywnie, oszczędnie i prośrodowiskowo

ul. Henryka Sienkiewicza 3, 00-015 Warszawa, tel.: 22 556-56-00, fax: 22 556-56-02, rdos.warszawa@rdos.gov.pl, warszawa.rdos.gov.pl



Fundusze Europejskie
Infrastruktura i Środowisko



Unia Europejska
Fundusz Spójności



ZAMAWIAJĄCY

WYKONAWCA

.....

.....



Spełniamy wymagania EMAS – zarządzamy urzędem efektywnie, oszczędnie i prośrodowiskowo

ul. Henryka Sienkiewicza 3, 00-015 Warszawa, tel.: 22 556-56-00, fax: 22 556-56-02, rdos.warszawa@rdos.gov.pl, warszawa.rdos.gov.pl



Fundusze Europejskie
Infrastruktura i Środowisko



Unia Europejska
Fundusz Spójności



Załącznik nr 1 do Umowy

Opis przedmiotu zamówienia zwany dalej „OPZ”
(OPZ przedstawiony w załączniku nr 2 do SWZ)

Załącznik nr 2 do Umowy

Kopia Oferty Wykonawcy



Zweryfikowany system
zarządzania
środowiskowego
PL 2.14-006-58

Spełniamy wymagania EMAS – zarządzamy urzędem efektywnie, oszczędnie i prośrodowiskowo

ul. Henryka Sienkiewicza 3, 00-015 Warszawa, tel.: 22 556-56-00, fax: 22 556-56-02, rdos.warszawa@rdos.gov.pl, warszawa.rdos.gov.pl



Fundusze Europejskie
Infrastruktura i Środowisko



GENERALNA
DYREKCJA
OCHRONY
ŚRODOWISKA



REGIONALNA
DYREKCJA
OCHRONY
ŚRODOWISKA
W WARSZAWIE

Unia Europejska
Fundusz Spójności



Załącznik nr 3 do Umowy

Warszawa, dnia r.

PROTOKÓŁ ODBIORU nr...
do umowy nr..... z dnia.....

- I. W dniur. w Regionalnej Dyrekcji Ochrony Środowiska w Warszawie dokonano odbioru / ponownego odbioru* następujących prac:

.....

Potwierdza się, że Zleceniobiorca (.....) zrealizował przedmiot umowy dnia

- II. Opis zakresu wykonanych prac i przekazanych materiałów obejmujących przedmiot umowy:

.....

W dniu/dniach dokonano oceny zrealizowanych zadań/przedmiotu umowy pod względem poprawności i kompletności.

- III. Oświadczają, że przedmiot umowy został wykonany zgodnie z postanowieniami i nie wnoszą żadnych uwag.* Niniejszy protokół jest podstawą do wystawienia rachunku za wykonane czynności.*

lub:

Oświadczają, że stwierdzono braki i uchybienia w przekazanym przedmiocie umowy. Wykaz braków i uchybień został wymieniony w załączniku nr 1 do protokołu. Wyznacza się Zleceniobiorcy dodatkowy termin (np. 14 dni od otrzymania protokołu odbioru prac z usterkami) na usunięcie wskazanych w protokole odbioru braków i uchybień. W przypadku stwierdzenia kolejnych braków i uchybień Zleceniodawca ma prawo odstąpić od umowy.*

Dokonano obliczenia, czy stawka za godzinę przewyższa minimalną stawkę godzinową (19,70 zł). Z obliczeń wynika, że stawka godzinowa wynosi zł

Podpis Zleceniodawcy:

.....
 (data i podpis)

Na tym odbiór zakończono.



Spełniamy wymagania EMAS – zarządzamy urzędem efektywnie, oszczędnie i prośrodowiskowo

ul. Henryka Sienkiewicza 3, 00-015 Warszawa, tel.: 22 556-56-00, fax: 22 556-56-02, rdos.warszawa@rdos.gov.pl, warszawa.rdos.gov.pl



Fundusze Europejskie
 Infrastruktura i Środowisko



Unia Europejska
 Fundusz Spójności



Protokół został sporządzony w dwóch jednobrzmiących egzemplarzach po jednym dla Zleceniodawcy i Zleceniobiorcy.

Zleceniobiorca oświadcza, że w okresie od..... do..... zrealizował przedmiot umowy w wymiarze godzin.

Podpis Zleceniobiorcy:

.....
(data i podpis)

** niepotrzebne skreślić*



Spełniamy wymagania EMAS – zarządzamy urzędem efektywnie, oszczędnie i prośrodowiskowo

ul. Henryka Sienkiewicza 3, 00-015 Warszawa, tel.: 22 556-56-00, fax: 22 556-56-02, rdos.warszawa@rdos.gov.pl, warszawa.rdos.gov.pl



Fundusze Europejskie
Infrastruktura i Środowisko



Unia Europejska
Fundusz Spójności



Załącznik nr 4 do umowy nr RDOŚ/...../2022 z dnia 2022 r.

INFORMACJE PODAWANE W PRZYPADKU ZBIERANIA DANYCH OD OSOBY, KTÓREJ DANE DOTYCZĄ

Zgodnie z art. 13 ust. 1 i ust. 2 Rozporządzenia Parlamentu Europejskiego i Rady (UE) 2016/679 z dnia 27 kwietnia 2016 r. w sprawie ochrony osób fizycznych w związku z przetwarzaniem danych osobowych i w sprawie swobodnego przepływu takich danych oraz uchylenia dyrektywy 95/46/WE (Dz. Urz. UE L 119 z 04.05.2016, str. 1, zwanego dalej „RODO”) informuję, że:

- 1) Administratorem Pani/Pana danych osobowych jest Regionalny Dyrektor Ochrony Środowiska w Warszawie. Z Administratorem można kontaktować się za pomocą poczty tradycyjnej na adres ul. H. Sienkiewicza 3, 00-015 Warszawa, za pośrednictwem faxu pod numerem (22) 556-56 02, lub za pośrednictwem poczty elektronicznej: warszawa@rdos.gov.pl
- 2) Kontakt z inspektorem ochrony danych w Regionalnej Dyrekcji Ochrony Środowiska w Warszawie następuje za pomocą adresu e-mail: abi.warszawa@rdos.gov.pl
- 3) Pani/Pana dane osobowe są przetwarzane na podstawie art. 6 ust. 1 lit. b RODO, tj. w oparciu o niezbędność do wykonania umowy, której stroną jest osoba, której dane dotyczą, lub do podjęcia działań na żądanie osoby, której dane dotyczą, przed zawarciem umowy.
- 4) Pani/Pana dane osobowe mogą być udostępniane przez Regionalną Dyrekcję Ochrony Środowiska w Warszawie innym odbiorcom:
 - na podstawie przepisów prawa powszechnie obowiązującego,
 - z uwagi na obowiązek prawny ciążyący na Administratorze,
 - o ile przetwarzanie jest niezbędne do wykonania zadania realizowanego w interesie publicznym,
 - w ramach sprawowania władzy publicznej powierzonej administratorowi danych osobowych;
- 5) Pani/Pana dane osobowe nie będą przekazywane do państwa trzeciego/organizacji międzynarodowej.
- 6) Podane przez Panią/Pana dane osobowe będą przechowywane przez okres niezbędny do realizacji celu przetwarzania, w tym również obowiązku archiwizacyjnego wynikającego z przepisów prawa zgody lub przez okres niezbędny do ustalenia, dochodzenia lub obrony roszczeń.
- 7) Posiada Pani/Pan prawo dostępu do treści swoich danych oraz prawo ich sprostowania, usunięcia, ograniczenia przetwarzania, prawo do przenoszenia danych, prawo wniesienia sprzeciwu;
- 8) Ma Pani/Pan prawo wniesienia skargi do Prezesa Urzędu Ochrony Danych Osobowych, gdy uzna Pani/Pan, iż przetwarzanie danych osobowych Pani/Pana dotyczących narusza przepisy RODO;
- 9) Podanie przez Panią/Pana danych osobowych jest warunkiem umownym/warunkiem zawarcia umowy. Jest Pani/Pan zobowiązana do ich podania a konsekwencją niepodania danych osobowych będzie brak możliwości zawarcia umowy;
- 10) Pani/Pana dane nie będą przetwarzane w sposób zautomatyzowany w tym również w formie profilowania.

Oświadczam, iż wyrażam zgodę na przetwarzanie moich danych osobowych zgodnie z RODO oraz zapoznałam się z treścią klauzuli informacyjnej powyżej.



Spełniamy wymagania EMAS – zarządzamy urzędem efektywnie, oszczędnie i prośrodowiskowo

ul. Henryka Sienkiewicza 3, 00-015 Warszawa, tel.: 22 556-56-00, fax: 22 556-56-02, rdos.warszawa@rdos.gov.pl, warszawa.rdos.gov.pl



Fundusze Europejskie
Infrastruktura i Środowisko



Unia Europejska
Fundusz Spójności



.....
Miejscowość, data

.....
Podpis



Spełniamy wymagania EMAS – zarządzamy urzędem efektywnie, oszczędnie i prośrodowiskowo

ul. Henryka Sienkiewicza 3, 00-015 Warszawa, tel.: 22 556-56-00, fax: 22 556-56-02, rdos.warszawa@rdos.gov.pl, warszawa.rdos.gov.pl



Fundusze Europejskie
Infrastruktura i Środowisko



GENERALNA
DYREKCJA
OCHRONY
ŚRODOWISKA



REGIONALNA
DYREKCJA
OCHRONY
ŚRODOWISKA
W WARSZAWIE

Unia Europejska
Fundusz Spójności



Załącznik nr 4 do SWZ

Zamawiający:
Regionalna Dyrekcja Ochrony Środowiska
w Warszawie
ul. Henryka Sienkiewicza 3,
00-015 Warszawa

Wykonawca:

.....
.....

(pełna nazwa/firma, adres,
w zależności
od podmiotu: NIP/PESEL,
KRS/CEiDG)

reprezentowany przez:

.....
.....

(imię, nazwisko,
stanowisko/podstawa
do reprezentacji)

OŚWIADCZENIE

DOTYCZĄCE NIEPODLEGANIU WYKLUCZENIU Z POSTĘPOWANIA

**składane na podstawie art. 125 ustawy z dnia 11 września 2019 r. Prawo Zamówień Publicznych
(dalej jako: ustawa Pzp),**

Na potrzeby postępowania o udzielenie zamówienia publicznego pn. „*Wykonanie ekspertyz przyrodniczych mających na celu uzupełnienie stanu wiedzy o gatunkach i siedliskach przyrodniczych w 2022 r. – etap II*”, oświadczam co następuje:

OŚWIADCZENIA DOTYCZĄCE WYKONAWCY:

Oświadczam, że nie podlegam wykluczeniu z postępowania na podstawie art. 108 ust. 1 pkt 1-6 oraz ust. 2 lub art. 109 ust. 1 pkt 4, 7 ustawy Pzp.*

lub

Oświadczam, że zachodzą w stosunku do mnie podstawy wykluczenia z postępowania na podstawie art. ustawy Pzp (podać mającą zastosowanie podstawę wykluczenia spośród wymienionych w art. 108 ust. 1 pkt 1, 2, 5 lub art. 109 ust. 1 pkt 4, 7).

Jednocześnie oświadczam, że w związku z ww. okolicznością, spełniłem łącznie przesłanki określone w art. 110 ust. 2 ustawy Pzp, co potwierdza następujący stan faktyczny:*

.....
.....



Spełniamy wymagania EMAS – zarządzamy urzędem efektywnie, oszczędnie i prośrodowiskowo

ul. Henryka Sienkiewicza 3, 00-015 Warszawa, tel.: 22 556-56-00, fax: 22 556-56-02, rdos.warszawa@rdos.gov.pl, warszawa.rdos.gov.pl



Fundusze Europejskie
Infrastruktura i Środowisko



Unia Europejska
Fundusz Spójności



*- niewłaściwe skreślić

INFORMACJA DOTYCZĄCA PODWYKONAWCY, NIEBĘDĄCEGO PODMIOTEM UDOSTĘPNIAJĄCYM ZASOBY (jeżeli dotyczy):

Informuję że podwykonawca nie będący podmiotem udostępniającym zasoby nie podlega wykluczeniu na podstawie art. 108 ust. 1 pkt 1-6 oraz ust. 2 lub art. 109 ust. 1 pkt 4, 7 ustawy Pzp

OŚWIADCZENIE DOTYCZĄCE PODANYCH INFORMACJI:

Oświadczam, że wszystkie informacje podane w powyższych oświadczeniach są aktualne i zgodne z prawdą oraz zostały przedstawione z pełną świadomością konsekwencji wprowadzenia Zamawiającego w błąd przy przedstawianiu informacji.

.....
(kwalifikowany podpis elektroniczny /
podpis osobisty / podpis zaufany
osoby/osób uprawnionej do składania
oświadczeń woli w imieniu
Wykonawcy)



Spełniamy wymagania EMAS – zarządzamy urzędem efektywnie, oszczędnie i prośrodowiskowo

ul. Henryka Sienkiewicza 3, 00-015 Warszawa, tel.: 22 556-56-00, fax: 22 556-56-02, rdos.warszawa@rdos.gov.pl, warszawa.rdos.gov.pl



Fundusze Europejskie
Infrastruktura i Środowisko



Unia Europejska
Fundusz Spójności



INFORMACJE DOTYCZĄCE PODWYKONAWCY (PODMIOT TRZECI) NA KTÓREGO ZASOBY POWOŁUJE SIĘ WYKONAWCA (jeżeli dotyczy):

OŚWIADCZENIE

PODMIOTU UDOSTĘPNIAJĄCEGO ZASOBY

składane na podstawie art. 125 ustawy z dnia 11 września 2019 r. Prawo Zamówień Publicznych

Dane podmiotu na którego zasoby powołuje się Wykonawca:

.....

.....

Oświadczenie o spełnianiu warunków

Oświadczam, że w zakresie w jakim udostępniam zasoby, spełniam warunki udziału w postępowaniu określone w pkt 4 SWZ WARUNKI UDZIAŁU W POSTĘPOWANIU.

Oświadczenie o niepodleganiu wykluczeniu

Informuję, że jako podmiot udostępniający zasoby nie podlegam wykluczeniu na podstawie art. 108 ust. 1 pkt 1-6 oraz ust. 2 lub art. 109 ust. 1 pkt 4 i 7 ustawy Pzp.

.....
(kwalifikowany podpis elektroniczny
/ podpis osobisty / podpis zaufany
osoby/osób uprawnionej do składania
oświadczeń woli w imieniu podmiotu
trzeciego)



Spełniamy wymagania EMAS – zarządzamy urzędem efektywnie, oszczędnie i prośrodowiskowo

ul. Henryka Sienkiewicza 3, 00-015 Warszawa, tel.: 22 556-56-00, fax: 22 556-56-02, rdos.warszawa@rdos.gov.pl, warszawa.rdos.gov.pl



Fundusze Europejskie
Infrastruktura i Środowisko



Unia Europejska
Fundusz Spójności



Załącznik nr 5 do SWZ

Zamawiający:

**Regionalna Dyrekcja Ochrony Środowiska
w Warszawie
ul. Henryka Sienkiewicza 3,
00-015 Warszawa**

Wykonawca:

.....
.....

*(pełna nazwa/firma, adres,
w zależności od podmiotu:
NIP/PESEL, KRS/CEiDG)
reprezentowany przez:*

.....
.....

*(imię, nazwisko, stanowisko/podstawa
do reprezentacji)*

OŚWIADCZENIE

DOTYCZĄCE SPEŁNIANIA WARUNKÓW UDZIAŁU W POSTĘPOWANIU
składane na podstawie art. 125 ustawy z dnia 11 września 2019 r. Prawo Zamówień Publicznych
(dalej jako: ustawa Pzp),

Na potrzeby postępowania o udzielenie zamówienia publicznego pn. „*Wykonanie ekspertyz przyrodniczych mających na celu uzupełnienie stanu wiedzy o gatunkach i siedliskach przyrodniczych w 2022 r. – etap II*”, oświadczam co następuje:

INFORMACJA DOTYCZĄCA WYKONAWCY:

Oświadczam, że spełniam warunki udziału w postępowaniu określone przez Zamawiającego w pkt 4 SWZ - WARUNKI UDZIAŁU w POSTĘPOWANIU.

INFORMACJA W ZWIĄZKU Z POLEGANIEM NA ZASOBACH INNYCH PODMIOTÓW:

Oświadczam, że w celu wykazania spełniania warunków udziału w postępowaniu, określonych przez zamawiającego w pkt 4 SWZ - WARUNKI UDZIAŁU w POSTĘPOWANIU polegam na zasobach następującego/ych podmiotu/ów:, w następującym zakresie:

.....;

(wskazać podmiot i określić odpowiedni zakres dla wskazanego podmiotu).



Spełniamy wymagania EMAS – zarządzamy urzędem efektywnie, oszczędnie i prośrodowiskowo

ul. Henryka Sienkiewicza 3, 00-015 Warszawa, tel.: 22 556-56-00, fax: 22 556-56-02, rdos.warszawa@rdos.gov.pl, warszawa.rdos.gov.pl



Fundusze Europejskie
Infrastruktura i Środowisko



Unia Europejska
Fundusz Spójności



OŚWIADCZENIE DOTYCZĄCE PODANYCH INFORMACJI:

Oświadczam, że wszystkie informacje podane w powyższych oświadczeniach są aktualne i zgodne z prawdą oraz zostały przedstawione z pełną świadomością konsekwencji wprowadzenia Zamawiającego w błąd przy przedstawianiu informacji.

.....
(kwalifikowany podpis elektroniczny /
podpis osobisty / podpis zaufany
osoby/osób uprawnionej do składania
oświadczeń woli w imieniu
Wykonawcy)



Zweryfikowany system
zarządzania
środowiskowego
PL 2.14-006-58

Spełniamy wymagania EMAS – zarządzamy urzędem efektywnie, oszczędnie i prośrodowiskowo

ul. Henryka Sienkiewicza 3, 00-015 Warszawa, tel.: 22 556-56-00, fax: 22 556-56-02, rdos.warszawa@rdos.gov.pl, warszawa.rdos.gov.pl



Fundusze Europejskie
Infrastruktura i Środowisko



GENERALNA
DYREKCJA
OCHRONY
ŚRODOWISKA



REGIONALNA
DYREKCJA
OCHRONY
ŚRODOWISKA
W WARSZAWIE

Unia Europejska
Fundusz Spójności



/ Wykonawca/

WYKAZ WYKONANYCH GŁÓWNYCH USŁUG

OŚWIADCZAM(Y), ŻE
stosownie do treści pkt 4.2.4.1 SWZ wykonaliśmy:

L.p.	Nazwa zamówienia	Opis przedmiotu zamówienia (potwierdzający spełnianie warunku udziału w postępowaniu)	Wartość brutto w PLN	Data wykonywania Zamówienia (dzień-miesiąc-rok)		Odbiorca zamówienia (nazwa, adres)
				Początek	Koniec	

Zgodnie z pkt 6.3.4 SWZ, przedkładam dowody potwierdzające odpowiednio, że zamówienia wskazane w niniejszym wykazie zostały wykonane należycie.

Podpis

/osoba lub osoby uprawnione do reprezentowania Wykonawcy/¹

¹ Podpis(y) (kwalifikowany podpis elektroniczny, podpis osobisty lub podpis zaufany) osoby(osób) uprawnionej(ych) do reprezentowania Wykonawcy



Spełniamy wymagania EMAS – zarządzamy urzędem efektywnie, oszczędnie i prośrodowiskowo

ul. Henryka Sienkiewicza 3, 00-015 Warszawa, tel.: 22 556-56-00, fax: 22 556-56-02, rdos.warszawa@rdos.gov.pl, warszawa.rdos.gov.pl



Fundusze Europejskie
Infrastruktura i Środowisko



Unia Europejska
Fundusz Spójności



Załącznik nr 1 do Formularza ofertowego
część I,
Załącznik nr 7a do SWZ
część I,

WYKAZ EKSPERTÓW

Informacje dla części I zamówienia
 (wypełnić dla każdej części zamówienia osobno)

Oświadczam, że w realizacji zamówienia wezmą udział wymienieni poniżej eksperci przyrodniczy:	
Wypełnić dla każdego Eksperta przyrodniczego osobno	
1	Imię i nazwisko oraz tytuł naukowy (np. magister Jan Kowalski):.....
	Część a Informacje dotyczące wykształcenia i doświadczenia Eksperta przyrodniczego (Do potwierdzenia spełniania warunku udziału w postępowaniu zgodnie z pkt 4.2.4.2 SWZ)
	Ekspert przyrodniczy posiada wykształcenie zgodne z wymaganiami SWZ tj.: (np.: absolwent biologii na Uniwersytecie Warszawskim):.....
	Podstawa dysponowania ekspertem przyrodniczym* (np. zatrudniony na umowę o pracę):.....
Ekspert przyrodniczy zgodnie z zapisami SWZ posiada doświadczenie entomologa w zakresie przygotowywania przynajmniej trzech dokumentów przyrodniczych, polegających na badaniach przyrodniczych gatunków owadów tj.:	
1. Nazwa usługi:	
Odbiorca, na rzecz którego wykonano usługę:.....	
Data zakończenia usługi (dd-mm-rrrr):.....	
2. Nazwa usługi:	
Odbiorca, na rzecz którego wykonano usługę:.....	
Data zakończenia usługi (dd-mm-rrrr):.....	
3. Nazwa usługi:	
Odbiorca, na rzecz którego wykonano usługę:.....	
Data zakończenia usługi (dd-mm-rrrr):.....	
Część b Dotyczy informacji niezbędnych do kryterium oceny ofert doświadczenie personelu (D)	



Spełniamy wymagania EMAS – zarządzamy urzędem efektywnie, oszczędnie i prośrodowiskowo

ul. Henryka Sienkiewicza 3, 00-015 Warszawa, tel.: 22 556-56-00, fax: 22 556-56-02, rdos.warszawa@rdos.gov.pl, warszawa.rdos.gov.pl



Fundusze Europejskie
 Infrastruktura i Środowisko



Unia Europejska
 Fundusz Spójności



	<p>Oświadczam, że w ramach wymienionych poniżej usług, ekspert przyrodniczy prowadził badania przyrodnicze, o których mowa w pkt. 10.3.2 SWZ, dedykowane przedmiotom ochrony objętych wybraną częścią zamówienia:</p> <p>1. Nazwa usługi:</p> <p>Odbiorca, na rzecz którego wykonano usługę:</p> <p>Data zakończenia usługi (dd-mm-rrrr):</p> <p>Przedmiot ochrony objęty badaniami (podać nazwę gatunku lub siedliska przyrodniczego objętego wybraną częścią zamówienia):.....</p> <p>2.</p> <p>Oświadczam, że w ramach wymienionych powyżej usług:</p> <p>- Ekspert przyrodniczy osobiście uczestniczył w pracach terenowych, których elementem był monitoring lub inwentaryzacja przyrodnicza minimum jednego przedmiotu ochrony objętego daną częścią zamówienia, W ramach tych prac terenowych ekspert przyrodniczy stwierdził dany przedmiot ochrony oraz wykonał ocenę stanu zachowania tego gatunku, rośliny lub siedliska przyrodniczego:</p> <p>TAK / NIE**</p> <p>- efektem prac terenowych w ramach świadczonych usług było opracowanie dokumentu (raportu, ekspertyzy itp.), w którym przedstawiono wyniki badań terenowych i poddano je analizie pod kątem oceny stanu ochrony przedmiotu ochrony objętego wybraną częścią zamówienia:</p> <p>TAK / NIE**</p>
2	
3	
4	

*- jeżeli Wykonawca korzysta z zasobów podmiotu trzeciego zobowiązany jest określić podmiot udostępniający zasoby

** - podkreślić (pozostawić) właściwe

Podpis

/osoba lub osoby uprawnione do reprezentowania Wykonawcy/¹

¹ Podpis(y) (kwalifikowany podpis elektroniczny, podpis osobisty lub podpis zaufany) osoby(osób) uprawnionej(ych) do reprezentowania Wykonawcy



Spełniamy wymagania EMAS – zarządzamy urzędem efektywnie, oszczędnie i prośrodowiskowo

ul. Henryka Sienkiewicza 3, 00-015 Warszawa, tel.: 22 556-56-00, fax: 22 556-56-02, rdos.warszawa@rdos.gov.pl, warszawa.rdos.gov.pl



Fundusze Europejskie
Infrastruktura i Środowisko



GENERALNA
DYREKCJA
OCHRONY
ŚRODOWISKA



REGIONALNA
DYREKCJA
OCHRONY
ŚRODOWISKA
W WARSZAWIE

Unia Europejska
Fundusz Spójności



Załącznik nr 1 do Formularza ofertowego
część II
Załącznik nr 7b do SWZ
część II

WYKAZ EKSPERTÓW

Informacje dla części II zamówienia
(wypełnić dla każdej części zamówienia osobno)

Oświadczam, że w realizacji zamówienia wezmą udział wymienieni poniżej eksperci przyrodniczy:

Wypełnić dla każdego Eksperta przyrodniczego osobno

1 Imię i nazwisko oraz tytuł naukowy (np. magister Jan Kowalski):.....

Część a

Informacje dotyczące wykształcenia i doświadczenia Eksperta przyrodniczego
(Do potwierdzenia spełniania warunku udziału w postępowaniu zgodnie z pkt 4.2.4.2 SWZ)

Ekspert przyrodniczy posiada wykształcenie zgodne z wymaganiami SWZ tj.: (np.: absolwent biologii na Uniwersytecie Warszawskim):.....

Podstawa dysponowania ekspertem przyrodniczym* (np. zatrudniony na umowę o pracę):.....

Ekspert przyrodniczy zgodnie z zapisami SWZ posiada doświadczenie **malakologa** w zakresie przygotowywania przynajmniej trzech dokumentów przyrodniczych, polegających na badaniach przyrodniczych gatunków mięczaków tj.:

1. Nazwa usługi:.....

Odbiorca, na rzecz którego wykonano usługę:.....

Data zakończenia usługi (dd-mm-rrrr):.....

2. Nazwa usługi:.....

Odbiorca, na rzecz którego wykonano usługę:.....

Data zakończenia usługi (dd-mm-rrrr):.....

3. Nazwa usługi:.....

Odbiorca, na rzecz którego wykonano usługę:.....

Data zakończenia usługi (dd-mm-rrrr):.....

Część b

Dotyczy informacji niezbędnych do kryterium oceny ofert doświadczenie personelu (D)

Oświadczam, że w ramach wymienionych poniżej usług, ekspert przyrodniczy prowadził badania przyrodnicze, o których mowa w pkt.10.3.2 SWZ, dedykowane **przedmiotom ochrony objętych wybraną częścią zamówienia**:



Spełniamy wymagania EMAS – zarządzamy urzędem efektywnie, oszczędnie i prośrodowiskowo

ul. Henryka Sienkiewicza 3, 00-015 Warszawa, tel.: 22 556-56-00, fax: 22 556-56-02, rdos.warszawa@rdos.gov.pl, warszawa.rdos.gov.pl



Fundusze Europejskie
Infrastruktura i Środowisko



Unia Europejska
Fundusz Spójności



	<p>1. Nazwa usługi:</p> <p>Odbiorca, na rzecz którego wykonano usługę:</p> <p>Data zakończenia usługi (dd-mm-rrrr):</p> <p>Przedmiot ochrony objęty badaniami (podać nazwę gatunku lub siedliska przyrodniczego objętego wybraną częścią zamówienia):.....</p> <p>2.</p> <p>Oświadczam, że w ramach wymienionych powyżej usług:</p> <p>- Ekspert przyrodniczy osobiście uczestniczył w pracach terenowych, których elementem był monitoring lub inwentaryzacja przyrodnicza minimum jednego przedmiotu ochrony objętego daną częścią zamówienia, W ramach tych prac terenowych ekspert przyrodniczy stwierdził dany przedmiot ochrony oraz wykonał ocenę stanu zachowania tego gatunku, rośliny lub siedliska przyrodniczego:</p> <p>TAK / NIE**</p> <p>- efektem prac terenowych w ramach świadczonych usług było opracowanie dokumentu (raportu, ekspertyzy itp.), w którym przedstawiono wyniki badań terenowych i poddano je analizie pod kątem oceny stanu ochrony przedmiotu ochrony objętego wybraną częścią zamówienia:</p> <p>TAK / NIE**</p>
2	
3	
4	

*- jeżeli Wykonawca korzysta z zasobów podmiotu trzeciego zobowiązany jest określić podmiot udostępniający zasoby

** - podkreślić (pozostawić) właściwe

Podpis

/osoba lub osoby uprawnione do reprezentowania Wykonawcy/¹

¹ Podpis(y) (kwalifikowany podpis elektroniczny, podpis osobisty lub podpis zaufany) osoby(osób) uprawnionej(ych) do reprezentowania Wykonawcy



Spełniamy wymagania EMAS – zarządzamy urzędem efektywnie, oszczędnie i prośrodowiskowo

ul. Henryka Sienkiewicza 3, 00-015 Warszawa, tel.: 22 556-56-00, fax: 22 556-56-02, rdos.warszawa@rdos.gov.pl, warszawa.rdos.gov.pl



Fundusze Europejskie
Infrastruktura i Środowisko



Unia Europejska
Fundusz Spójności



Załącznik nr 8 do SWZ

.....
(pełna nazwa/firma, adres,
w zależności od podmiotu:
NIP/PESEL, KRS/CEiDG)

**OŚWIADCZENIE O PRZYNALEŻNOŚCI LUB BRAKU PRZYNALEŻNOŚCI
DO GRUPY KAPITAŁOWEJ, O KTÓREJ MOWA W ART. 108 UST. 1 PKT 5, 6**

Przystępując do postępowania o udzielenie zamówienia publicznego na:

„Wykonanie ekspertyz przyrodniczych mających na celu uzupełnienie stanu wiedzy o gatunkach i siedliskach przyrodniczych w 2022 r. – etap II”

Oświadczam, że(*):

- nie należę do grupy kapitałowej¹ w rozumieniu ustawy z dnia 16 lutego 2007 roku o ochronie konkurencji i konsumentów (Dz. U. z 2021 r. poz. 275 z późn. zm.)
- należę do grupy kapitałowej¹ w rozumieniu ustawy z dnia 16 lutego 2007 r. o ochronie konkurencji i konsumentów (Dz. U. z 2021 r. poz. 275, z późn. zm.), w której skład wchodzi następujące podmioty (podać nazwę i siedzibę), którzy złożyli odrębne oferty w niniejszym postępowaniu:

.....
.....
.....
.....

Przedstawiam w załączeniu następujące dokumenty lub informacje potwierdzające, że przygotowanie oferty nastąpiło niezależnie od ww. wykonawcy/wykonawców oraz że powiązania z ww. wykonawcą/wykonawcami nie prowadzą do zakłócenia konkurencji w postępowaniu o udzielenie niniejszego zamówienia:

.....
.....
.....

Podpis

/osoba lub osoby uprawnione do reprezentowania Wykonawcy¹

* właściwe zaznaczyć znakiem x

¹ Podpis(y) (kwalifikowany podpis elektroniczny, podpis osobisty lub podpis zaufany) osoby(osób) uprawnionej(ych) do reprezentowania Wykonawcy



Spełniamy wymagania EMAS – zarządzamy urzędem efektywnie, oszczędnie i prośrodowiskowo

ul. Henryka Sienkiewicza 3, 00-015 Warszawa, tel.: 22 556-56-00, fax: 22 556-56-02, rdos.warszawa@rdos.gov.pl, warszawa.rdos.gov.pl



Fundusze Europejskie
Infrastruktura i Środowisko



GENERALNA
DYREKCJA
OCHRONY
ŚRODOWISKA



REGIONALNA
DYREKCJA
OCHRONY
ŚRODOWISKA
W WARSZAWIE

Unia Europejska
Fundusz Spójności

