

Zaborowo, 22.02.2023 roku

**Generalna Dyrekcja Dróg Krajowych
i Autostrad**
ul. Wronia 53
00 - 874 Warszawa

Zbiorowa petycja mieszkańców Gminy Naruszewo – miejscowości Zaborowo, Kozarzewo i Sosenkowo.

Adres do korespondencji – osoba reprezentująca podmioty wnoszące petycję:

Dotyczy: przebiegu przez teren Gminy Naruszewo projektowanych dróg ekspresowych S50 i S10.

Na podstawie art. 2 pkt 1 ustawy z dnia 11 lipca 2014 roku o petycjach (Dz. U. z 2018 r. poz. 870), składamy petycję w interesie publicznym.

Przedmiotem petycji jest:

1. Ustalenie, na etapie prac planistycznych i projektowych, przebiegu przez teren Gminy Naruszewo planowanych do realizacji dróg ekspresowych: S50 - Obwodnica Aglomeracji Warszawskiej - odcinek od projektowanej drogi ekspresowej S10 do DK 92, wraz z węzłem łączącym drogi S10 i S50, S10 od granicy Gminy Naruszewo z Gminą Dzierżążnia do Granicy Gminy Naruszewo z Gminą Załuski.
2. Przedmiot petycji dotyczy podjęcia rozstrzygnięcia w sprawie ochrony dobra wspólnego mieszkańców Gminy Naruszewo.
3. Przedmiot petycji mieści się w kompetencjach adresata petycji, zwłaszcza że wymóg prawa nakłada w tym przypadku obowiązek przeprowadzenia konsultacji społecznych i poszanowania ich wyników.

Uzasadnienie

Wnoszący petycję zdają sobie sprawę, że projektowane drogi ekspresowe S10 i S50 mają znaczenie strategiczne z punktu widzenia funkcjonowania Kraju. Stanowią element większej całości, a ich budowa przyczyni się do rozwoju gospodarczego Polski. Mamy również świadomość, co do ograniczonego wpływu lokalnej społeczności na decyzje podejmowane na szczeblu centralnym. Jesteśmy jednakże przekonani, że jako mieszkańcy terenów, na których planowana jest budowa dróg, znający uwarunkowania lokalne, możemy przedstawić swoje uwagi, oraz wskazać przebieg dróg, który będzie w jak najmniejszym stopniu oddziaływał na nasze dalsze życie. Uwzględnienie postulatów środowiska lokalnego spowoduje, że drogi

zostaną przesunięte na tereny niezabudowane i leśne, co pozwoli do minimum zredukować konieczność wyburzeń budynków mieszkalnych oraz gospodarczych, jak też uniknąć szeregu konfliktów i niepotrzebnych niepokojów społecznych. Przełoży się to niewątpliwie na mniejszą ilość odwołań od decyzji, co wpłynie na sprawność prac planistycznych i projektowych.

W związku z powyższym składamy niniejszą petycję i domagamy się:

1. Wykluczenie na etapie prac planistycznych wariantu nr 1 (załącznik 2 do petycji) przebiegu drogi S50 na obszarze Gminy Naruszewo – w tym wariantcie droga przebiega przez miejscowość Żukowo Poświętne, w bezpośrednim sąsiedztwie budynków mieszkalnych, a jedna z posesji pozostaje „po drugiej stronie drogi” i jest pozbawiona jakiegokolwiek dostępu do drogi publicznej. W ocenie wnoszących petycję, przebieg drogi powinien w jak najmniejszym stopniu ingerować w tereny zamieszkałe. Należy unikać sytuacji, w której dojdzie do wyizolowania poszczególnych gospodarstw i pozostawienia ich bez jakiegokolwiek dostępu do dróg publicznych. Wykonanie drogi w proponowanych wariantach 2 (załącznik 3) lub 3 (załącznik 4) sprawi, że droga zostanie przeniesiona na obszary leśne z pominięciem obszaru zabudowanego.
2. W proponowanych wariantach nr 2 (załącznik 3) i nr 3 (załącznik 4) przebiegu drogi S50 na obszarze Gminy Naruszewo – zakończenia przebiegu drogi S50 i przeniesienie węzła łączącego drogę S50 i S10 w pobliżu drogi powiatowej 3062W (lokalizacja na załączniku nr 1). Przesunięcie węzła zasadniczo ograniczy niekorzystne oddziaływanie drogi na mieszkańców wsi Zaborowo, których posesje usytuowane są wzdłuż drogi gminnej 300538W oraz drogi krajowej nr. 50. Węzeł w proponowanej lokalizacji będzie usytuowany poza terenami zamieszkałymi. Nie będzie konieczności prowadzenia wyburzeń nieruchomości wzdłuż obu wskazanych powyżej dróg. Przesunięcie węzła S10/S50 determinuje również przebieg projektowanej drogi S10, obecnie narażającej na wyburzenia kolejne nieruchomości zlokalizowane przy dk. 50 we wsiach Zaborowo i Kozarzewo, o czym w pkt. 3.
3. Ustalenia, na etapie prac planistycznych, przebiegu projektowanych dróg S10 i S50, na obszarze Gminy Naruszewo, poprzez tereny uprawne, oraz leśne – w większości stanowiące własność Skarbu Państwa, z całkowitym pominięciem terenów zabudowanych i możliwie jak najmniejszą ingerencją w tereny użytkowane rolniczo (proponowany przebieg dróg S10 i S50 uwidacznia załącznik 1 do Petycji). W ocenie wnoszących petycję, proponowany przebieg dróg S50 i S10, spełnia warunek jak najmniejszej ingerencji w tereny zamieszkałe, gospodarstwa rolne i infrastrukturę gminną.
4. Zapewnienia i zachowania dogodnych ciągów komunikacyjnych dla mieszkańców miejscowości w Gminie Naruszewo, po przecięciu przez drogi S50 i S10 dróg gminnych, powiatowych, wojewódzkich i krajowych. Projektowane drogi S50 i S10 w wielu miejscach przecinają drogi o zasięgu lokalnym i ponad lokalnym. Zachodzi obawa, że wiele z tych dróg stanie się nieprzejezdnych. Taka sytuacja sprawi, że mieszkańcy wielu miejscowości jednej części Gminy pozbawieni zostaną dogodnego połączenia z pozostałą częścią Gminy Naruszewo. Mieszkańcy utracą dogodne połączenia do miejscowości gdzie znajdują się urzędy, punkty usługowe, ośrodki

zdrowia, szkoły czy kościoły. Nieuwzględnienie tego punktu petycji spowoduje trwały podział miejscowości, obwodów szkolnych czy parafii – co w znacznym stopniu osłabi więzi społeczne, jak również wywołała problemy gospodarcze. Gmina Naruszewo, jest gminą typowo rolniczą. Znajdują się tu gospodarstwa rolne o zróżnicowanej skali wielkości, zarówno ogólno-towarowe, jak i sadownicze, czy też takie, których wiodącą uprawą są owoce miękkie, w szczególności truskawki. W przypadku podziału gospodarstwa przez drogę ekspresową, przy jednoczesnym braku zapewnienia odpowiednich ciągów komunikacyjnych, rolnicy będą mieli utrudniony dostęp do swoich pól, gdyż zmuszeni będą pokonywać znaczne odległości. Może to sprawić, że uprawianie pól stanie się nieopłacalne, co w konsekwencji doprowadzi do upadku gospodarstw rolnych i likwidacji miejsc pracy. Dodatkowo brak przesunięcia węzła w kierunku terenów niezabudowanych i leśnych, zgodnie z rekomendacją z pkt. 3 będzie skutkowało narażeniem na nieuchronne wyburzenia i wysiedlenia w miejscowości Zaborowo.

5. Skomunikowania Gminy Naruszewo z planowanymi drogami S50 i S10, poprzez dopuszczenie możliwości wjazdu na drogi ekspresowe, za pośrednictwem węzła S50/S10 oraz budowę na terenie Gminy Naruszewo dodatkowego węzła umożliwiającego wjazd na drogę S10 w innym, dogodnym miejscu.

Jako mieszkańcy Gminy Naruszewo życzymy sobie, aby projektowane drogi nie były dla nas jedynie obciążeniem, lecz przyniosły nam, w dalszej perspektywie, wymierne korzyści gospodarcze. Nie jest dopuszczalna sytuacja, w której drogi S10 i S50 będą jedynie przecinały teren Gminy Naruszewo, były projektowane bez poszanowania istniejącej zabudowy w obliczu istniejących rozwiązań alternatywnych (pkt. 3), nie dawały mieszkańcom możliwości bezpośredniego skorzystania z nich. Wykonanie dogodnych zjazdów i samego węzła w optymalnym miejscu sprawi, że tereny w ich sąsiedztwie staną się atrakcyjne gospodarczo. Mieszkańcy Gminy zyskają również dogodne połączenie zarówno ze Stolicą, jak i z innymi częściami Kraju.

Załączniki:

1. Załącznik 1 - proponowany przez wnoszących petycję przebieg projektowanej trasy S10, S50 oraz węzła.
2. Załącznik 2 – wariant 1 przebiegu trasy S50 przedstawiony przez biuro projektowe.
3. Załącznik 3 – wariant 2 przebiegu trasy S50 przedstawiony przez biuro projektowe.
4. Załącznik 4 – wariant 3 przebiegu trasy S50 przedstawiony przez biuro projektowe.

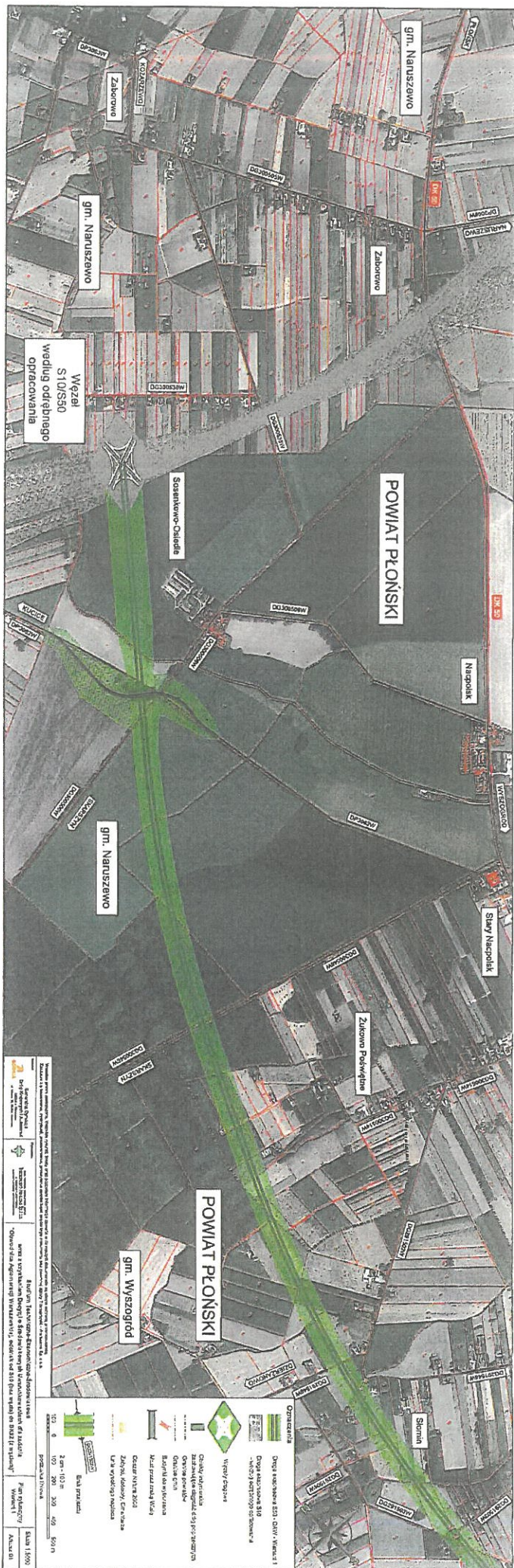
Do wiadomości:

1. Minister Infrastruktury, ul. Chałubińskiego 4/6, 0-928 Warszawa,
2. Wojewoda Mazowiecki, Mazowiecki Urząd Wojewódzki w Warszawie, Plac Bankowy 3/5, 00-950 Warszawa,
3. Wójt Gminy Naruszewo, Naruszewo 19A, 09-152 Naruszewo,
4. _____ Poseł na Sejm RP, Kancelaria Sejmu, ul. Wiejska 4/6/8, 00-902 Warszawa,
5. _____ Poseł na Sejm RP, Kancelaria Sejmu, ul. Wiejska 4/6/8, 00-902,
6. _____ a Poseł na Sejm RP, Kancelaria Sejmu, ul. Wiejska 4/6/8, 00-902,
7. _____ Poseł na Sejm RP, Kancelaria Sejmu, ul. Wiejska 4/6/8, 00-902,
8. _____ Poseł na Sejm RP, Kancelaria Sejmu, ul. Wiejska 4/6/8, 00-902,
9. _____ oseł na Sejm RP, Kancelaria Sejmu, ul. Wiejska 4/6/8, 00-902,
10. _____ Poseł na Sejm RP, Kancelaria Sejmu, ul. Wiejska 4/6/8, 00-902,

12. Poseł na Sejm RP, Kancelaria Sejmu, ul. Wiejska 4/6/8, 00-902,
13. Poseł na Sejm RP, Kancelaria Sejmu, ul. Wiejska 4/6/8, 00-902,
13. Poseł na Sejm RP, Kancelaria Sejmu, ul. Wiejska 4/6/8, 00-902,
14. Poseł na Sejm RP, Kancelaria Sejmu, ul. Wiejska 4/6/8, 00-902,
15. Poseł na Sejm RP, Kancelaria Sejmu, ul. Wiejska 4/6/8, 00-902,
16. Senator RP, Kancelaria Senatu, ul. Wiejska 6/8, 00-902
Warszawa.
17. GDDKiA Warszawa
18. GDDKiA Bydgoszcz
19. Transprojekt Sp. Z. o.o.
20. TPF Sp. z o.o.
21. Databout Sp. Z o.o.

Z poważaniem
Mieszkańcy Gminy Naruszewo – lista w załączeniu

ZAŁĄCZNIK 2



Opis techniczny
 Długość inżynierska: 510 m
 Długość wykonawcza: 510 m
 - Inne symbole i oznaczenia

Legenda
Wędluga odwodnienia
 - Długość inżynierska
 - Długość wykonawcza
 - Wskazanie kierunku przepływu

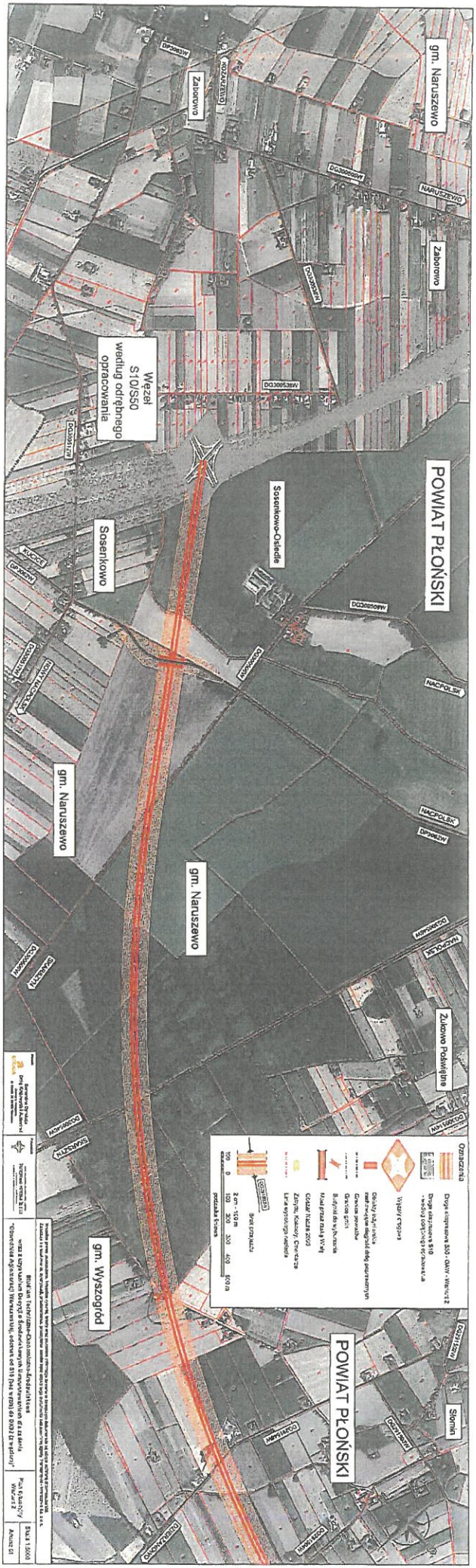
Opis techniczny
 Długość inżynierska: 510 m
 Długość wykonawcza: 510 m
 - Inne symbole i oznaczenia

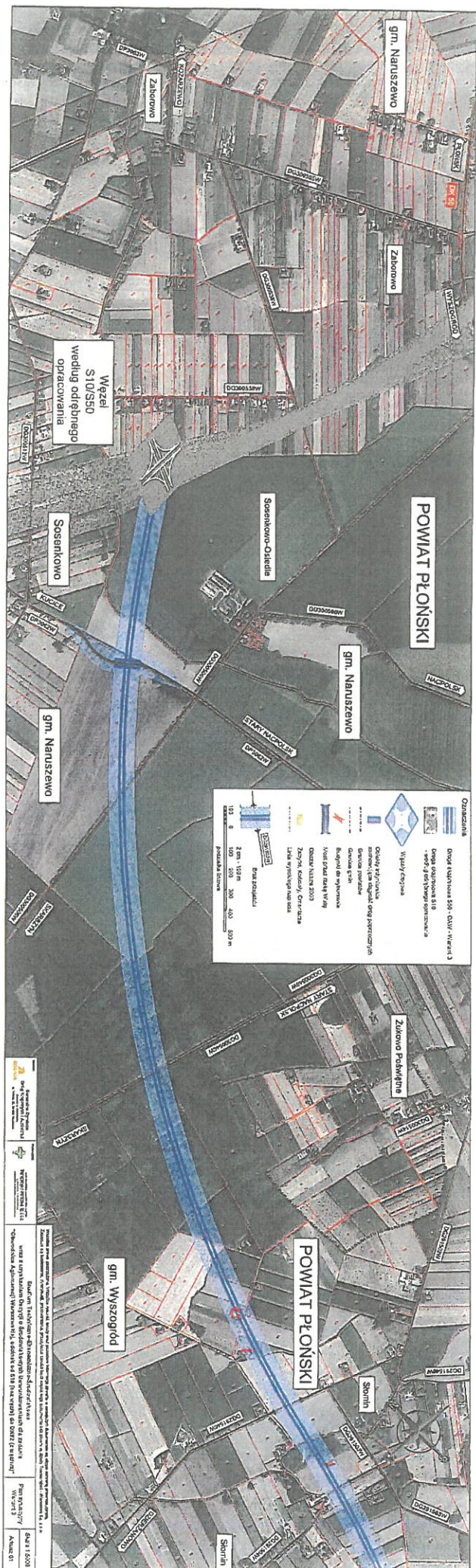
Opis techniczny
 Długość inżynierska: 510 m
 Długość wykonawcza: 510 m
 - Inne symbole i oznaczenia

Opis techniczny
 Długość inżynierska: 510 m
 Długość wykonawcza: 510 m
 - Inne symbole i oznaczenia

Nazwa i adres podmiotu wykonującego projekt: **Biuro Inżynierskie "Profil" ul. ...**
 Nazwa i adres podmiotu wykonującego prace: **...**
 Nazwa i adres podmiotu nadzoru: **...**
 Nazwa i adres podmiotu wykonującego prace: **...**
 Nazwa i adres podmiotu nadzoru: **...**
 Nazwa i adres podmiotu wykonującego prace: **...**

ZALĄCZNIK 3





POWIAT PŁOŃSKI

gminy: Wyszogód, Sosonkowiwo, Płoski

Informacje: Projekt jest realizacją zadania z zakresu gospodarki komunalnej, w szczególności z zakresu gospodarki odpadami komunalnymi.

Skala: 1:10 000