

## Stan sanitarny obiektów użyteczności publicznej



Sprawowanie przez Państwową Inspekcję Sanitarną nadzoru nad obiektami użyteczności publicznej ma na celu zapewnienie użytkownikom możliwości bezpiecznego pod względem sanitarno-technicznym korzystania z tego typu obiektów. Realizacja tego zadania odbywa się poprzez prowadzenie bieżących kontroli.

W 2020 r. kontrole stanu sanitarnego przeprowadzono w 1865 obiektach użyteczności publicznej spośród 6348 ujętych w ewidencji. Wśród ocenianych obiektów znalazły się m.in.: zakłady służące pielęgnacji i upiększaniu ciała; obiekty hotelarskie i inne obiekty, w których świadczone są usługi hotelarskie; tereny rekreacyjne; ustępy publiczne i ogólnodostępne; obiekty określane jako „inne obiekty”, do których zaliczamy: obiekty kultury, sportowe, parkingi, targowiska, pralnie itp.

### Ustępy publiczne i ogólnodostępne

Ustępy publiczne to obiekty samodzielne, zlokalizowane w przestrzeni publicznej, przeznaczone do załatwienia potrzeb fizjologicznych w trakcie przebywania poza miejscem zamieszkania. Natomiast ustępy ogólnodostępne to toalety znajdujące się w obiektach użyteczności publicznej, np. w centrach handlowych, kinach stanowiące ich funkcję uzupełniającą.

W ewidencji znajdowało się 178 ustępów publicznych, skontrolowano 50, których stan na koniec roku oceniono pozytywnie.

Czynności kontrolne wykazały, że stan higieniczno-sanitarny i techniczny w większości skontrolowanych obiektów był zachowany. Obiekty wyposażone były w dostateczną ilość środków czystościowych, dezynfekcyjnych i higienicznych.

Jedynie w 2 ustępach publicznych nałożono 2 mandaty karne za niewłaściwy stan sanitarno-higieniczny, tj. zanieczyszczone umywalki, brudne drzwi kabin, podłogi, brak mydła i środka dezynfekcyjnego do rąk w podajnikach. Przeprowadzone rekontrole wykazały usunięcie nieprawidłowości.

Podczas kontroli obiektów użyteczności publicznej będących pod nadzorem, zwracano uwagę na możliwość korzystania z ustępów ogólnodostępnych. Na 108 tego typu ustępów ujętych w ewidencji skontrolowano 83 (ok.77%).



Ustępy ogólnodostępne funkcjonujące w galeriach, centrach handlowych i kinach itp. oceniono pozytywnie. Zaledwie w jednym ustępie ogólnodostępnym nałożono mandat karny, za: brudne deski sedesowe, podłogę oraz nieprzyjemny zapach. Nieprawidłowości zostały usunięte.

Na terenie powiatów jasielskiego i jarosławskiego, wyegzekwowano

decyzje wydane w 2019 roku i uzyskano właściwy stan sanitarno-techniczny ustępów ogólnodostępnych.

**Domy pomocy społecznej, placówki zapewniające całodobową opiekę, noclegownie i domy dla bezdomnych**

W 2020 r. w ewidencji organów Państwowej Inspekcji Sanitarnej znajdowało się 163 tego typu obiekty, z czego skontrolowano 52. Wśród skontrolowanych placówek pomocy społecznej znajdowały się obiekty o następujących profilach działalności:

- 29 domów pomocy społecznej, tj. placówek zapewniających całodobową opiekę z powodu wieku, choroby lub niepełnosprawności,
- 17 innych jednostek organizacyjnych pomocy społecznej, tj. placówek w rozumieniu przepisów o pomocy społecznej, takich jak: ośrodki dla cudzoziemców, domy dziennego pobytu, ośrodki wsparcia, środowiskowe domy samopomocy, domy dla matek z małoletnimi dziećmi i kobiet w ciąży itp.,
- 1 placówka zapewniająca całodobową opiekę, tj. placówka, która zapewnia opiekę z powodu wieku, choroby lub niepełnosprawności, prowadzona w ramach działalności gospodarczej,
- 5 noclegowni i domów dla bezdomnych.

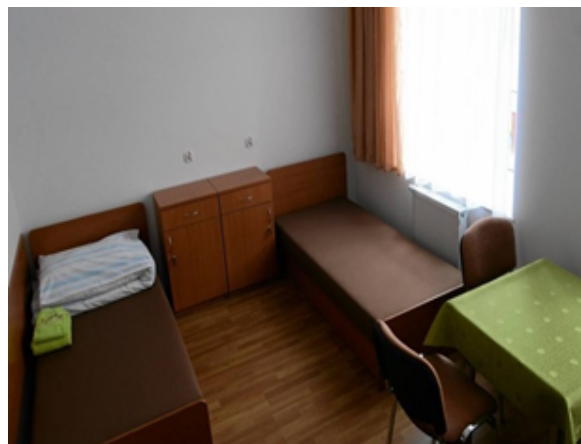
W tej grupie obiektów jedynie 2 domy pomocy społecznej sklasyfikowano jako złe pod względem higieniczno-sanitarnym, z uwagi na trwające postępowanie odnośnie poprawy jakości ciepłej wody, w której stwierdzono średnie skażenie bakterią Legionella.

Podczas kontroli oceniano wyposażenie pomieszczeń, w tym sanitarnych, stan pomieszczeń oraz niezbędnych mebli, postępowanie z bielizną czystą i brudną oraz odpadami.

W październiku pracownicy powiatowych stacji sanitarno-epidemiologicznych województwa podkarpackiego przeprowadzili kontrole 42 domów pomocy społecznej

i placówek zapewniających całodobową opiekę pod kątem podejmowanych przez kierowników zakładów działań zapobiegających szerzeniu się zakażeń i chorób zakaźnych ( szkolenie personelu, zapewnienie środków ochrony osobistej personelu i środków dezynfekcyjnych oraz egzekwowanie ich stosowania), a także właściwego opracowania i skutecznego wdrożenia odpowiednich procedur zapobiegawczych mających na celu zagwarantowanie odpowiedniego poziomu bezpieczeństwa pensjonariuszom i pracownikom w dobie pandemii.

Na podstawie przeprowadzonych kontroli i po analizie przesłanych dokumentów stwierdzono, że w związku z trwającą epidemią wirusa SARS-CoV 2, zapewnione było bezpieczeństwo pracowników i mieszkańców przebywających na terenie ww. placówek, poprzez realizację obowiązków określonych w rozporządzeniu Rady Ministrów w sprawie ustanowienia określonych ograniczeń, nakazów i zakazów w związku z wystąpieniem stanu epidemii, jak również poprzez wdrożenie wytycznych przygotowanych przez Ministerstwo Rodziny i Polityki Społecznej we współpracy z Głównym Inspektorem Sanitarnym.



W kontrolowanych zakładach, na tej podstawie, wprowadzono w drodze procedur oraz zarządzeń zasady działania i postępowania w celu zapobiegania szerzeniu się zakażeń i chorób zakaźnych. Pracownicy zobowiązani zostali do stosowania obowiązujących procedur i zarządzeń mających na celu zagwarantowanie odpowiedniego poziomu bezpieczeństwa

pracownikom i mieszkańcom. W analizowanym okresie we wszystkich poddanych kontroli obiektach m.in.: zatrudniony personel stosował środki ochrony indywidualnej; opracowano procedury mycia i dezynfekcji rąk; postępowania w przypadku podejrzenia zakażenia mieszkańca / personelu; w przypadku zachorowania na COVID-19. Ponadto w 10 obiektach możliwe były odwiedziny pensjonariuszy przy zachowaniu reżimu sanitarnego, w oparciu o opracowane procedury.

W przeprowadzonych kontrolach noclegowni / schronisk dla osób bezdomnych zwracano szczególną uwagę na przestrzeganie obowiązujących procedur i instrukcji, zabezpieczenia w środki dezynfekcyjne i środki ochrony osobistej oraz zagęszczenie. W 5 skontrolowanych obiektach nie wniesiono uwag.

**Obiekty hotelarskie - hotele, motele, pensjonaty, domy wycieczkowe, schroniska młodzieżowe, kempingi, pola biwakowe i inne obiekty hotelarskie**

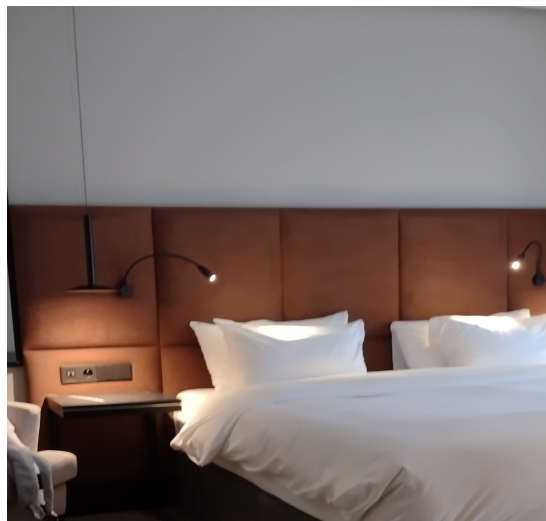
W 2020 skontrolowano 179 spośród 858 tego typu obiektów. Wśród skontrolowanych było:

- 65 hoteli
- 3 motele
- 7 pensjonatów
- 2 kempingi
- 3 schroniska młodzieżowe, schroniska, pola biwakowe
- 99 innych obiektów, w których świadczone są usługi hotelarskie.

W tego typu obiektach przedmiotem kontroli były m.in.: procedury utrzymania czystości, środki czystości i dezynfekcyjne; stan sanitarno-higieniczny, techniczny obiektów i otoczenia; dokumentacja zdrowotna pracowników; stan wentylacji i klimatyzacji, postępowanie z bielizną czystą i brudną oraz odpadami.

W 3 przypadkach stwierdzono niezadowolający stan pod względem technicznym ( 1 hotel i 2 inne obiekty hotelarskie ), w 1 przypadku ( motel ) - niezadowolający stan higieniczno-sanitarny i techniczny. Nałożono

2 mandaty karne, za brak środków dezynfekcyjnych ( nieprawidłowość usunięto) oraz nieporządek. Stwierdzone nieprawidłowości to m.in. : zniszczone ściany, sufity i podłogi w niektórych pokojach hotelowych oraz brodziki; słuchawki prysznicowe, grzejniki w toaletach - w złym stanie technicznym.



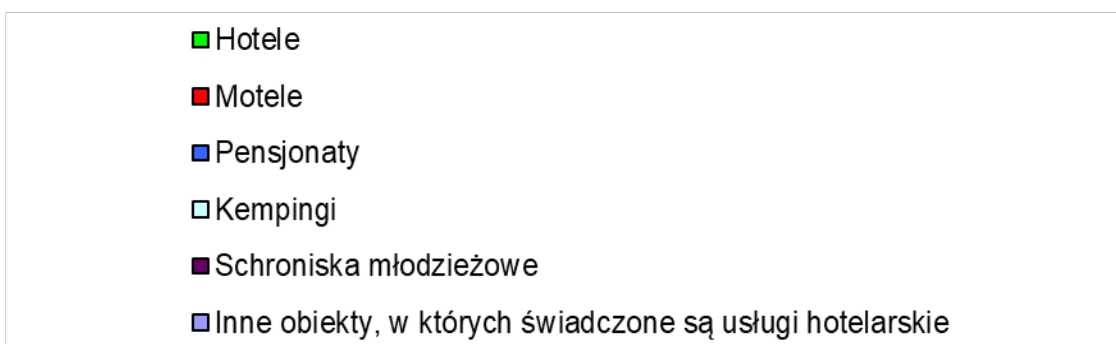
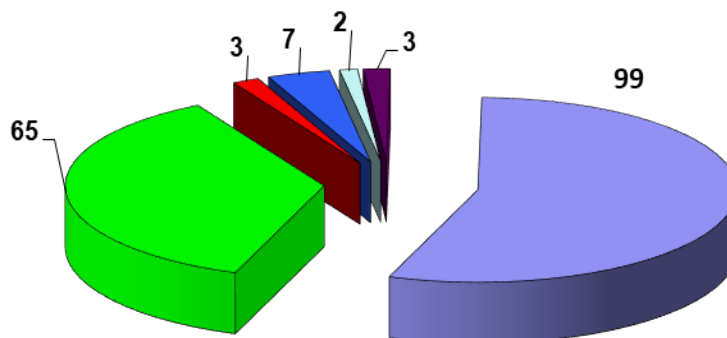
W analizowanym okresie uzyskano poprawę stanu technicznego obiektów w Strzyżowie, Ustrzykach Dolnych i Iwoniczu Zdroju. Odmalowano ściany i sufity oraz wymieniono wykładziny w pokojach; odnowiono ściany i sufity na korytarzach, wymieniono silikon przy brodziku w pomieszczeniu sanitarno-higienicznym; usprawniono wentylację w łazienkach, wymieniono zużyte wyposażenie w pokojach ( materace, szafki nocne ).

Przed sezonem letnim, w grupie „inne obiekty, w których świadczone są usługi hotelarskie”, w ośrodku turystycznym w powiecie brzozowskim, wyremontowano łazienki ogólnodostępne i część łazienek przy pokojach mieszkalnych oraz wykonano nową elewację budynku.

W okresie możliwego funkcjonowania tego rodzaju obiektów w czasie pandemii, podczas wizytacji jak również podczas kontroli wymagano, aby realizowane były zapisy „Wytycznych dla funkcjonowania



Podmioty świadczące usługi hotelarskie, skontrolowane w 2020 roku.



hoteli/obiektów/pensjonatów w trakcie epidemii COVID-19 w Polsce”, opracowanych przez Ministerstwo Rozwoju z Głównym Inspektoratem Sanitarnym. Sprawdzano m.in. obowiązek noszenia osłony ust i nosa zarówno przez obsługę jak i gości hotelowych; umieszczenie na terenie obiektów dozowników z płynem do dezynfekcji rąk dostępnych dla gości; efektywnej dezynfekcji rąk, powierzchni często dotykanych oraz właściwy dobór preparatów do dezynfekcji; wywieszenie w pomieszczeniach sanitarno-higienicznych instrukcji dot. mycia rąk, zdejmowania i zakładania rękawiczek, zdejmowania i zakładania maseczki, a przy dozownikach z płynem do dezynfekcji – instrukcji prawidłowej dezynfekcji rąk; ograniczenie do minimum czasu przebywania gościa przy recepcji. Po każdym kliencie zalecano rutynowe sprzątnięcie pokoju i dezynfekcję wszystkich powierzchni dotykowych oraz gruntowne wywietrzenie pomieszczeń, zachowanie reżimu sanitarnego podczas prania i dostarczania bielizny hotelowej.





**Zakłady fryzjerskie, kosmetyczne, tatuażu, odnowy biologicznej oraz świadczące łącznie powyższe usługi**

W ewidencji Państwowej Inspekcji Sanitarnej woj. podkarpackiego ujęto:

- 1715 zakładów fryzjerskich
- 1001 zakładów kosmetycznych
- 63 zakłady tatuażu
- 162 zakłady odnowy biologicznej
- 307 innych zakładów, w których są świadczone łącznie więcej niż jedna z ww. usług.

Skontrolowano 976 zakładów, spośród 3248 będących pod nadzorem. W wyniku kontroli stwierdzono:

- 1 przypadek niewłaściwego stanu higieniczno-sanitarnego i technicznego (zakład fryzjerski),
- 34 przypadki niewłaściwego stanu higieniczno-sanitarnego (17 zakładów fryzjerskich, 11 kosmetycznych, 3 odnowy biologicznej i 3 inne zakłady),
- 3 przypadki niewłaściwego stanu technicznego (zakłady fryzjerskie).



Kontroli dokonywano głównie pod kątem: stanu sanitarno-technicznego pomieszczeń; wyposażenia w sprzęty i urządzenia, zapewniającego utrzymanie higieny osobistej oraz czystości i porządku pomieszczeń; stosowania środków czystości i dezynfekcyjnych; procedur zapewniających ochronę przed zakażeniami i chorobami zakaźnymi u ludzi, w tym postępowania z: wyrobami, narzędziami i materiałami

wielokrotnego użytku ze szczególnym uwzględnieniem powodujących bądź mogących spowodować naruszenie ciągłości tkanek, bielizną wielokrotnego

użytku, odpadami, produktami i preparatami kosmetycznymi.

Zakłady ujęte w tej grupie obiektów są kategorią obiektów użyteczności publicznej wymagającą stałego i szczególnego nadzoru sanitarnego i podejmowania działań edukacyjnych w celu przeciwdziałania zakażeniom i chorobom zakaźnym u ludzi.

Podczas kontroli w obiektach, gdzie znajdują się solaria zwracano uwagę na przestrzeganie zapisów ustawy z 15 września 2017 r. o ochronie zdrowia przed następstwami korzystania z solarium, której głównym celem jest ochrona zdrowia ludzi przed szkodliwym działaniem promieniowania ultrafioletowego.

Sprawdzano przestrzeganie zapisów dotyczących: zakazu udostępniania solarium osobom małoletnim, zakazu reklamy i promocji usług, obowiązku umieszczania w miejscu udostępniania solarium czytelnej i widocznej informacji o zakazie udostępniania solarium osobom, które nie ukończyły 18 roku życia.

W trakcie roku, wskutek prowadzonego postępowania, uzyskano poprawę stanu technicznego i sanitarnego obiektów położonych na terenie działania PSSE w: Brzozowie, Dębicy, Jaśle, Leżajsku, Lubaczowie, Strzyżowie i Rzeszowie. Zapewniono umywalkę z bieżącą ciepłą i zimną wodą, wentylację w pomieszczeniach usług, szafki na odzież, odnowiono ściany i sufity pomieszczeń, wymieniono zniszczoną tapicerkę foteli i kanap, opracowano i wdrożono procedury zapewniające ochronę przed zakażeniami i chorobami zakaźnymi przy świadczeniu usług.

Za usterki natury sanitarno-porządkowej nałożono 64 mandaty. Najczęściej kwestionowano: brak lub przeterminowane środki do dezynfekcji, nieporządek, brak sprawdzenia prawidłowości procesu sterylizacji narzędzi stosowanych przy wykonywaniu usług kosmetycznych, wielokrotne stosowanie jednorazowych pelerynek, przechowywanie narzędzi w brudnych

pojemnikach. W większości przypadków przeprowadzone rekontrole wykazały wyeliminowanie nieprawidłowości.

Nałożono 2 kary pieniężne, każda dotyczyła nieprzestrzegania wymagań w zakresie wprowadzania produktów kosmetycznych do obrotu po upływie daty minimalnej trwałości, określonych w przepisach ustawy z dnia 4 października 2018 r. o produktach kosmetycznych (Dz.U. z 2018 poz. 2227).

### Dworce autobusowe, dworce i stacje kolejowe, środki transportu

Skontrolowano 13 dworców i stacji (autobusowych i kolejowych) na 85 znajdujących się w ewidencji. W tej grupie obiektów nie stwierdzono nieprawidłowości, za 1 wyjątkiem złego stanu sanitarno-porządkowego ustępów przy dworcu autobusowym, za co nałożono mandat karny w wysokości 200 zł. Przeprowadzona rekontrola wykazała usunięcie nieprawidłowości. Pozostałe pomieszczenia ogólnodostępne dla pasażerów wraz z zapleczem sanitarnym były w dobrym stanie sanitarno-technicznym.



Nie kwestionowano również zagospodarowania terenu obejmującego wyznaczone miejsca postojowe oraz stanowiska dla osób podróżujących, wyposażone w ławki i kosze na śmieci.

Ponadto nadzorem sanitarnym objęto środki transportu publicznego. Skontrolowano ogółem 289 pojazdów, w tym:

- autobusy komunikacji publicznej - 178
- autobusy turystyczne - 16
- wagony w pociągach pasażerskich - 39
- statki i promy pasażerskie żeglugi śródlądowej - 2
- samochody do przewozu chorych - 4
- samochody do przewozu zwłok i szczątków ludzkich - 29
- samochody do przewozu bielizny - 3
- inne środki transportu - 20

Przewoźnicy transportu zbiorowego, kierując się nie tylko względami sanitarnymi ale również komercyjnymi, dbali o komfort i czystość w środkach transportu.

Środki transportu wykorzystywane do przewozu zwłok spełniały wymagania określone w rozporządzeniu Ministra Zdrowia z dnia 27 grudnia 2007 r. w sprawie wydawania pozwoleń i zaświadczeń na przewóz zwłok i szczątków ludzkich (Dz. U. Nr 249, poz. 1866).

Podobnie jak rok wcześniej wszystkie skontrolowane środki transportu oceniono pozytywnie.

### Porty lotnicze, przejścia graniczne

W ewidencji znajdowało się 2 porty lotnicze oraz przejścia graniczne: 4 drogowe, 2 lotnicze, 3 kolejowe. W trakcie roku skontrolowano 1 port lotniczy oraz przejścia graniczne: 4 drogowe, 1 lotnicze i 2 kolejowe, nie wnosząc uwag.



Kolejowe przejście graniczne w Krościenku w 2020 r. było wyłączone z użytkowania a ponadto od 15.03.2020 r. ruch na KPG w Krościenku został zawieszony do odwołania. Obiekty Kolejowego Przejścia Granicznego w Przemysłu nie były użytkowane za wyjątkiem odpraw w kierunku wyjazdowym z Polski dla pasażerów specjalnych połączeń kolejowych, uruchomionych w celu umożliwienia obywatelom Ukrainy powrotu do domu w związku z pandemią.

Ponadto rozporządzenie Rady Ministrów z 31 marca 2020 r. w sprawie ustanowienia określonych ograniczeń, nakazów i zakazów w związku z wystąpieniem epidemii ( Dz. U. z 2020 poz. 566) wstrzymało ruch kolejowy międzynarodowy – przedłużany nowelizacjami ww. rozporządzenia.

### **Tereny rekreacyjne**

Tereny rekreacyjne będące pod nadzorem sanitarno-higienicznym to parki, ogródki jordanowskie, place zabaw

dzieci, piaskownice itp. Na 568 obiektów ujętych w rejestrach skontrolowano 237. Podobnie jak w latach 2018-2019 wszystkie skontrolowane tereny rekreacyjne oceniono jako dobre. Większość parków i terenów rekreacyjnych jest zadbana, utrzymana w należytym porządku.

Jak co roku w okresie letnim przeprowadzono kontrole piaskownic ogólnodostępnych i zlokalizowane przy placówkach oświatowo-wychowawczych. Z 17 piaskownic zostały pobrane próbki piasku do badań mikrobiologicznych i parazytologicznych (w powiatach: lubaczowskim, łańcuckim, rzeszowskim, stalowowolskim i tarnobrzeskim). Wyniki badań wykazały, że piasek w przebadanych piaskownicach jest wolny od żywych jaj pasożytów jelitowych oraz bakterii chorobotwórczych z rodzaju Salmonella. Stan techniczno-sanitarny i porządkowy większości piaskownic oceniono jako dobry.



W związku z ograniczeniami spowodowanymi epidemią COVID-19 przez część sezonu wiosenno-letniego place zabaw były zamknięte. Po ich otwarciu pracownicy PSSE sprawdzali na placach zabaw dostępność nowych regulaminów, zawierających informacje o konieczności dezynfekowania rąk i zachowaniu dystansu społecznego. Cztery place zabaw (w pow.



przemyskim) nie posiadały regulaminów, w związku z czym wydano zalecenia pokontrolne. Kontrole sprawdzające potwierdziły wykonanie zaleceń.

### Cmentarze, domy przedpogrzebowe

W rejestrze ujęto 266 cmentarzy i 96 domów przedpogrzebowych. Skontrolowano 26 cmentarzy i 11 domów przedpogrzebowych.

Przeprowadzone kontrole dotyczyły głównie utrzymania czystości i porządku na terenie nekropolii i w ich otoczeniu, postępowania z odpadami, stanu technicznego ogrodzeń, zagospodarowania terenu, utwardzenia alejek, udostępniania urządzenia wodnego do czerpania wody do celów cmentarnych. W większości cmentarzy utrzymane były w należyтым porządku. Nieprawidłowości stwierdzono na 2 cmentarzach: na 1 pod względem wymagań higieniczno-sanitarnym oraz na 1 pod względem technicznym.

W przypadku kontroli domów przedpogrzebowych zwracano szczególną uwagę na zachowanie reżimu sanitarnego, prowadzenie prawidłowej dezynfekcji powierzchni i sprzętu oraz zagospodarowania odpadami. Nałożono dwa mandaty karne.. Podczas kontroli stwierdzono m.in. brak środków dezynfekujących do powierzchni w chłodni i w pokoju przygotowania zwłok, brudną podłogę w szatni i łazience dla pracowników. Tylko jeden dom przedpogrzebowy oceniono jako obiekt o niedostatecznym stanie higieniczno-sanitarnym.

W dalszym ciągu pozostają do wykonania nakazy decyzji dotyczące m.in.: doprowadzenia do odpowiedniego stanu sanitarno - technicznego elewacji zewnętrznych budynku, dachu oraz ścian i sufitu w pomieszczeniu do prowadzenia ceremonii pogrzebowych, ścian i sufitów w dwóch toaletach, sufitu w pomieszczeniu do przeprowadzania oględzin zwłok, ścian w pomieszczeniu pomocniczym; wykonania ogrodzenia cmentarza z trwałego materiału wraz z bramą wjazdową



### Inne obiekty użyteczności publicznej

Grupa ta obejmuje różnorodne obiekty użyteczności publicznej, inne niż wyżej wymienione. Zalicza się tu m.in.: obiekty sportowe, stadiony, hale sportowe, obiekty kulturalne, pralnie, parkingi, stacje paliw, areszty i zakłady karne. Zachowanie w tych obiektach właściwego stanu sanitarnego jest niezbędne z uwagi na zapewnienie

bezpieczeństwa zdrowotnego osób z nich korzystających.

Skontrolowano 186 na 673 znajdujących się w ewidencji. W 2 przypadkach stwierdzono niezadawalający stan sanitarno-higieniczny i techniczny oraz w 5 niezadawalający stan techniczny. Do tych obiektów zaliczono: pralnię, 2 domy kultury, 1 centrum kultury, sportu i turystyki, 1 halę sportową, 1 stadion sportowy i 1 ośrodek kultury i sportu.

Stwierdzone nieprawidłowości obejmowały:

- brak ustępu ogólnodostępnego i podjazdu do budynku dla osób niepełnosprawnych lub poruszających się na wózkach (centrum kultury, sportu i turystyki),
- zabrudzenia i pęknięcia ścian i sufitów pomieszczeń, zniszczone drzwi w toaletach ogólnodostępnych (domy kultury),
- zniszczona klepka na podłodze sali widowiskowej oraz ubytki tapicerki foteli kinowych (ośrodek kultury i sportu),
- zniszczone, brudne ściany i sufity w pomieszczeniach sędziów i na korytarzu; zniszczone płytki ceramiczne, zniszczone obudowy brodzików
- w łazienkach; posadzka z ubytkami w powierzchni płytek ceramicznych w szatniach (stadion),
- brak pomieszczenia na środki dezynfekcyjne oraz sprzęt do utrzymania czystości, zniszczone ściany w części czystej i brudnej (pralnia),
- zniszczony sufit pod prysznicem w szatni męskiej oraz ściany i sufit w pomieszczeniu z bieżnią ( hala sportowa).

Osoby odpowiedzialne za niewłaściwy stan higieniczno-sanitarny zostały ukarane 2 mandatami karnymi. W wyniku prowadzonego postępowania administracyjnego lub zaleceń uzyskano poprawę stanu sanitarno-technicznego w obiektach:

- hala targowa w Mielcu - usunięto ubytki w zadaszaniu i odnowiono stanowiska sprzedaży na płycie oraz wyposażono plac targowy w nowe toalety,
- amfiteatr w Nisku – odnowiono ściany i sufity pomieszczeń,
- zakład pogrzebowy ( powiat krośnieński ) - wyposażono pomieszczenie do przechowywania zwłok w wentylację mechaniczną, wydzielono pomieszczenie do przechowywania sprzętu porządkowego i środków do mycia i dezynfekcji pomieszczeń,
- centrum kultury i sportu ( pow. lubaczowski) – odnowiono ściany w sali widowiskowej, ściany i sufity w sanitariatach i ciągach komunikacyjnych, uzupełniono ubytki na schodach klatki schodowej.



## Ocena obiektów użyteczności publicznej w latach 2017-2020

Rok	Liczba obiektów	Liczba skontrolowanych obiektów (%)	Liczba obiektów ocenionych jako złe (%)
2017	5577	3856 (69%)	86 (2,3 %)
2018	5813	3380 (58%)	56 (1,7 %)
2019	6294	3157 (50%)	46 (1,5 %)
2020	6348	1865 (29%)	56 (3 %)

### Podsumowanie

1. W 2020 r., w woj. podkarpackim nie stwierdzono występowania poważniejszych zagrożeń sanitarno-epidemiologicznych dla osób korzystających z usług świadczonych w obiektach użyteczności publicznej. W trakcie prowadzonych kontroli szczególnie wnikliwej ocenie poddano obiekty, w których ze względu na charakter świadczonych usług, ryzyko zakażenia wirusami krwiopochodnymi i bakteriami chorobotwórczymi jest wysokie (zakłady kosmetyczne, fryzjerskie, tatuażu). Stwierdzone podczas kontroli nieprawidłowości były usuwane na bieżąco lub w terminach wyznaczonych w postępowaniu administracyjnym.

2. Wszystkie skontrolowane ustępy; inne jednostki pomocy społecznej; noclegownie; campingi; domy wycieczkowe; schroniska młodzieżowe; schroniska; pola namiotowe; zakłady tatuażu, obiekty obsługi pasażerskiej; tereny rekreacyjne oraz środki transportu oceniono pozytywnie.

3. Wśród skontrolowanych 1865 obiektów użyteczności publicznej niezadawalający stan sanitarno –

higieniczny lub techniczny stwierdzono w 56, tj. 5 – pod względem higieniczno-sanitarnym i technicznym, 38 – tylko higieniczno-sanitarnym, 13 – tylko technicznym. Obiekty te stanowiły 3 % ogółu skontrolowanych (w 2019 - 1,5 %).

4. Na wyjątkowo niski odsetek obiektów skontrolowanych w 2020 r. (29%) wpłynęła niewątpliwie epidemia wirusa SARS-CoV-2. Po ogłoszeniu stanu epidemii w Polsce w większości powiatowych stacji sanitarno-epidemiologicznych woj. podkarpackiego pracownicy higieny komunalnej zostali przekierowani do pracy przy realizacji niezbędnych obowiązków wynikających z sytuacji epidemicznej. Również część obiektów użyteczności publicznej nie została skontrolowana ze względu na czasowe zamknięcie i nie wznowienie działalności.

5. Podczas prowadzonych kontroli sanitarnych oprócz standardowych punktów poddawanych ocenie, zwracano szczególną uwagę na procedury, wytyczne i rozwiązania mające na celu zminimalizowanie ryzyka zakażenia klientów i pracowników kontrolowanych obiektów, jak również działania ograniczające rozprzestrzenianie się epidemii.