



Lublin, 22 grudnia 2022 r.

IF-II.747.19.2022

Decyzja
o ustaleniu lokalizacji
strategicznej inwestycji w zakresie sieci przesyłowej

Na podstawie:

- art. 104, art. 107 ustawy z dnia 14 czerwca 1960 r. – Kodeks postępowania administracyjnego (Dz. U. z 2022 r. poz. 2000, ze zm.), zwanej dalej *Kpa*,
- art. 34 ust. 2 pkt 3, art. 8 i art. 22 ustawy z dnia 24 lipca 2015 r. o przygotowaniu i realizacji strategicznych inwestycji w zakresie sieci przesyłowych (Dz. U. z 2022 r. poz. 273, ze zm.), zwanej dalej *ustawą*,

po rozpatrzeniu wniosku Polskich Sieci Elektroenergetycznych S.A., 05-520 Konstancin-Jeziorna, ul. Warszawska 165 – reprezentowanych przez pełnomocnika Panią Magdalenę Szymkowiak, Agencja Promocji Inwestycji Sp. z o.o., ul. Berensona 32F, 03-287 Warszawa, z dnia 21 listopada 2022 r. (data wpływu do Kancelarii Głównej LUW w Lublinie 23 listopada 2022 r.) o wydanie decyzji o ustaleniu lokalizacji strategicznej inwestycji w zakresie sieci przesyłowej dla zadania pn: „Budowa linii 400 kV Chełm – Lublin Systemowa” – w zakresie skutków, o których mowa w art. 22 ust. 1 w zw. z art. 22 ust. 4 *ustawy*, dla nieruchomości stanowiących działkę ewidencyjną o numerze 271 w obrębie Malinówka, gm. Cyców oraz działkę ewidencyjną o numerze 54 w obrębie Ziółków, gmina Spiczyn

ustalam

lokalizację strategicznej inwestycji w zakresie sieci przesyłowej pn.: „Budowa linii 400 kV Chełm – Lublin Systemowa” – w zakresie ograniczenia sposobu korzystania z nieruchomości, na nieruchomościach położonych na terenie województwa lubelskiego, powiat łączyński, na działkach o numerach ewidencyjnych i numerach księgi wieczystej:

GMINA CYCÓW, OBRĘB MALINÓWKA – nr 271, KW LU1W/00048749/0;

GMINA SPICZYN, OBRĘB ZIÓŁKÓW – nr 54, KW LU1I/00198553/3.

I. Określenie granic obszaru, w stosunku do którego decyzja o ustaleniu lokalizacji strategicznej inwestycji w zakresie sieci przesyłowej ma wywołać skutek, o którym

mowa w art. 22 ust. 1 - przedstawiono linią przerywaną koloru czarnego na mapach w skali 1: 500 stanowiących załączniki nr 1 i 2 do niniejszej decyzji.

II. Warunki techniczne realizacji strategicznej inwestycji w zakresie sieci przesyłowej – nie były przedmiotem wniosku.

III. Warunki wynikające z potrzeb ochrony środowiska i ochrony zabytków, w tym dotyczące przeciwdziałania poważnym awariom przemysłowym – nie były przedmiotem wniosku.

IV. Warunki ochrony przeciwpożarowej dla strategicznej inwestycji w zakresie sieci przesyłowej.

Inwestycja będzie lokalizowana i prowadzona przy pełnym uwzględnieniu przeciwpożarowych wymagań techniczno-budowlanych, instalacyjnych i technicznych wynikających z przepisów odrębnych. Utrzymywana będzie określona normami separacja systemu drzewostanu od urządzeń linii.

V. Wymagania dotyczące ochrony interesów osób trzecich.

Realizacja inwestycji nie wprowadzi ograniczeń w dostępie do drogi publicznej, a także nie ograniczy korzystania z wody, kanalizacji, energii elektrycznej i ciepłej oraz ze środków łączności. Nie wprowadzi także ograniczenia w dostępie do światła dziennego do pomieszczeń przeznaczonych na pobyt ludzi. Podczas realizacji i eksploatacji inwestycji zostaną zastosowane odpowiednie środki techniczne i technologiczne ograniczające i eliminujące uciążliwości powodowane przez hałas, wibracje, zakłócenia elektryczne i promieniowanie. Realizacja i eksploatacja inwestycji nie wiąże się z zanieczyszczeniem powietrza, wody i gleby.

VI. Zatwierdzenie podziałów nieruchomości, o których mowa w art. 19 ust. 1 ustawy o przygotowaniu i realizacji strategicznych inwestycji w zakresie sieci przesyłowych – niniejszą decyzją nie zatwierdza się podziałów nieruchomości.

VII. Oznaczenie nieruchomości, na których jest planowana budowa stacji elektroenergetycznej, w stosunku do których decyzja o ustaleniu lokalizacji strategicznej inwestycji w zakresie sieci przesyłowej ma wywoływać skutek, o którym mowa w art. 19 ust. 3-5 – niniejsza decyzja nie dotyczy terenów przeznaczonych pod budowę stacji elektroenergetycznej i nie wpłynie na ograniczone prawa rzeczowe.

VIII. Oznaczenie nieruchomości, w stosunku do których decyzja o ustaleniu lokalizacji strategicznej inwestycji w zakresie sieci przesyłowej wywołuje skutek, o którym mowa w art. 22 ust. 1:

GMINA CYCÓW, OBREB MALINÓWKA – działka nr ewid. 271, numer księgi wieczystej - LU1W/00048749/0, powierzchnia ograniczenia trwałego – 15 m²;

GMINA SPICZYN, OBREB ZIÓŁKÓW – działka nr ewid. 54, numer księgi wieczystej - LU1I/00198553/3, powierzchnia ograniczenia trwałego – 14 m².

W odniesieniu do tych nieruchomości, w celu zapewnienia prawa do wejścia na ich teren dla prowadzenia budowy strategicznej inwestycji w zakresie sieci przesyłowej tj. zadania inwestycyjnego pn. „Budowa linii 400 kV Chełm – Lublin Systemowa”, a także prac związanych z rozbiórką, przebudową, zmianą sposobu użytkowania, utrzymaniem, eksploatacją, użytkowaniem, remontami oraz usuwaniem awarii – ograniczam, za odszkodowaniem, sposób korzystania z ww. nieruchomości poprzez udzielenie w szczególności zezwolenia na zakładanie i przeprowadzenie na tych nieruchomościach ciągów drenażowych, przewodów i urządzeń służących do przesyłania płynów, pary, gazów i energii elektrycznej oraz urządzeń łączności publicznej i sygnalizacji, a także innych podziemnych, naziemnych lub nadziemnych obiektów i urządzeń niezbędnych do założenia, przeprowadzenia oraz korzystania z tych przewodów i urządzeń.

VIIIA. Wskazanie podmiotów innych niż inwestor, na rzecz których ograniczenie sposobu korzystania nieruchomości ma nastąpić zgodnie z art. 22 ust. 4 – PGE Dystrybucja S.A., ul. Garbarska 21, 20-340 Lublin.

IX. Termin wydania nieruchomości lub opróżnienia lokali i innych pomieszczeń, nie krótszy niż 120 dni od dnia, w którym decyzja o ustaleniu lokalizacji strategicznej inwestycji w zakresie sieci przesyłowej stała się ostateczna – nie dotyczy.

X. Informacja dodatkowe.

1. Zgodnie z art. 25 ust. 1 *ustawy* – niniejsza decyzja podlega natychmiastowemu wykonaniu.
2. Zgodnie z art. 13 ust. 2 *ustawy* – decyzja o ustaleniu lokalizacji strategicznej inwestycji w zakresie sieci przesyłowej wiąże wojewodę wydającego pozwolenie na budowę.
3. Zgodnie z art. 19 ust. 6 *ustawy* z dniem wydania decyzji o ustaleniu lokalizacji strategicznej inwestycji w zakresie sieci przesyłowej inwestor nabywa prawo do

dysponowania nieruchomościami, o których mowa w art. 22 ust. 1, na cele budowlane w rozumieniu ustawy z dnia 7 lipca 1994 r. - Prawo budowlane.

4. Zgodnie z art. 13 ust. 1 *ustawy* pozwolenie na budowę strategicznej inwestycji w zakresie sieci przesyłowej wydaje wojewoda na zasadach i w trybie określonym w ustawie z dnia 7 lipca 1994 r. – Prawo budowlane, z uwzględnieniem przepisów *ustawy*.

5. Zgodnie z art. 12 *ustawy* decyzja o ustaleniu lokalizacji strategicznej inwestycji w zakresie sieci przesyłowej stanowi podstawę do dokonania wpisów w księdze wieczystej i w katastrze nieruchomości z chwilą uzyskania waloru ostateczności.

Uzasadnienie

Polskie Sieci Elektroenergetyczne S.A., 05-520 Konstancin-Jeziorna, ul. Warszawska 165, reprezentowane przez pełnomocnika Panią r.pr. Magdalенę Szymkowiak, adres do korespondencji Agencja Promocji Inwestycji Sp. z o.o., ul. Berensona 32F, 03-287 Warszawa, działając na podstawie art. 4 ust. 1 w zw. z art. 34 ust. 2 pkt 3 ustawy z dnia 24 lipca 2015 r. o przygotowaniu i realizacji strategicznych inwestycji w zakresie sieci przesyłowych (Dz. U. z 2022 r. poz. 273, ze zm.) wystąpiły z wnioskiem z dnia 21 listopada 2022 r. (data wpływu do Kancelarii Głównej LUW w Lublinie 23 listopada 2022 r.) o wydanie decyzji o ustaleniu lokalizacji strategicznej inwestycji w zakresie sieci przesyłowej dla zadania pn.: „Budowa linii 400 kV Chełm – Lublin Systemowa”, w zakresie skutków, o których mowa w art. 22 ust. 1 w zw. z art. 22 ust. 4 *ustawy*. Wniosek dotyczy ograniczenia trwałego sposobu korzystania z nieruchomości położonych na terenie województwa lubelskiego, powiat łużyński - działka nr ewid. 271 obręb Malinówka, gm. Cyców oraz działka nr ewid. 54 obręb Ziółków, gmina Spiczyn.

Linia energetyczna 400 kV Chełm – Lublin Systemowa stanowi ważny element planowanej rozbudowy sieci przesyłowej w południowo-wschodniej części Polski. Została ona uznana przez ustawodawcę za strategiczną inwestycję w zakresie sieci przesyłowych - załącznik do ustawy z dnia 24 lipca 2015 r. o przygotowaniu i realizacji strategicznych inwestycji w zakresie sieci przesyłowych – pkt 31. Jest ona jednocześnie częścią szerszego planu rozbudowy polskiej infrastruktury przesyłowej, której ogólne cele zostały zawarte w dokumencie o znaczeniu strategicznym – Polityka energetyczna Polski do 2030 roku.

Przedmiotowa linia stanowić będzie istotny element Krajowego Systemu Elektroenergetycznego, zapewniając stabilność pracy i bezpieczeństwo dostaw energii elektrycznej do regionalnego systemu dystrybucyjnego. Budowa linii 400 kV Chełm – Lublin Systemowa ma na celu połączenie dwóch dużych węzłów energetycznych: zamojskiego i lubelskiego. Po jej wybudowaniu zarówno stacja Chełm, jak i Lublin Systemowa, nie będą już zasilane promieniowo na najwyższym napięciu, co zwiększy niezawodność układu sieciowego w zakresie przesyłu i

dostarczania energii elektrycznej w południowo-wschodniej części kraju. Niezawodność układu sieciowego w tym rejonie jest ważnym aspektem, szczególnie w perspektywie powstania w niedalekiej przyszłości nowych źródeł wytwórczych w okolicach miasta Lublin i konieczność wyprowadzenia z nich mocy. Inwestycja ta jest więc niezbędna do zapewnienia bezpieczeństwa energetycznego całego regionu.

Wnioskodawca dołączył decyzję Regionalnego Dyrektora Ochrony Środowiska w Lublinie o środowiskowych uwarunkowaniach dla przedsięwzięcia pn. „Budowa elektroenergetycznej linii napowietrznej 2x400 kV relacji Chełm - Lublin Systemowa z dnia 28 czerwca 2019 r. znak: WOOŚ.420.149.2018.SM.

Realizowany przez wnioskodawcę projekt pn. „Budowa linii 400 kV Chełm – Lublin Systemowa”, jest współfinansowany z Europejskiego Funduszu Rozwoju Regionalnego – Program Operacyjny Infrastruktura i Środowisko 2014-2020, Działanie 7.1.

Stosownie do art. 34 ust. 2 pkt 3 *ustawy* w przypadku gdy lokalizacja strategicznej inwestycji w zakresie sieci przesyłowej przewidziana jest w uchwalonym miejscowym planie zagospodarowania przestrzennego lub decyzji o warunkach zabudowy, inwestor w każdym czasie może wystąpić o wydanie decyzji o ustaleniu lokalizacji strategicznej inwestycji w zakresie sieci przesyłowej na zasadach i w trybie określonym w niniejszej *ustawie* w zakresie skutków, o których mowa w art. 19 ust. 3 lub art. 22 ust. 1.

Lokalizacja linii 400 kV Chełm – Lublin Systemowa przewidziana została w miejscowym planie zagospodarowania przestrzennego gminy Cyców uchwalonym uchwałą NR II/16/18 Rady Gminy Cyców z dnia 3 grudnia 2018 r. (Dz. Urz. Woj. Lub. z 2019 r. poz. 39) oraz w miejscowym planie zagospodarowania gminy Spiczyn uchwalonym uchwałą NR IV/23/2019 Rady Gminy Spiczyn z dnia 18 stycznia 2019 r. (Dz. Urz. Woj. Lub. z 2019 r. poz. 1180). Wnioskodawcy nie udało się uzyskać tytułu prawnego do nieruchomości objętych niniejszym wnioskiem, wobec czego wystąpienie z wnioskiem o ograniczenie sposobu korzystania z nieruchomości jest konieczne i uzasadnione.

Wnioskodawca załącza zgodę PGE Dystrybucja S.A. z siedzibą w Lublinie, ul. Garbarska 21, 20-340 Lublin, na zastosowanie art. 4 ust. 1 pkt 10a *ustawy* i dokonanie ograniczenia na rzecz PGE Dystrybucja S.A. tj. ograniczenia o którym mowa w art. 22 ust. 1, w związku z art. 22 ust. 4 *ustawy*.

Do przedmiotowego wniosku załączono:

- pełnomocnictwo
- załączniki graficzne do wniosku o wydanie decyzji lokalizacyjnej
- zgoda PGE Dystrybucja S.A. z dnia 14 października 2022 r.
- kopia decyzji o środowiskowych uwarunkowaniach realizacji przedsięwzięcia

- miejscowy plan zagospodarowania Gminy Cyców
- miejscowy plan zagospodarowania Gminy Spiczyn
- odpis KRS Wnioskodawcy
- potwierdzenie uiszczenia opłaty skarbowej

W myśl art. 34 ust. 2 pkt 3a inwestor ustosunkował się do wymogów art. 4 ust. 1 pkt 7-10c:

- w zakresie pkt 7 - wnioskodawca nie wnioskuje o podział nieruchomości,
- w zakresie pkt 8 – nie dotyczy,
- w zakresie pkt 8a – nie dotyczy,
- w zakresie pkt 9 – nie dotyczy,
- w zakresie pkt 10 – wnioskiem objęto 2 działki – w gminie Cyców obręb Malinówka – dz. nr ewid. 271 (powierzchnia ograniczenia trwałego – 15 m²) oraz w gminie Spiczyn obręb Ziółków – dz. nr ewid. 54 (powierzchnia ograniczenia trwałego – 14 m²),
- w zakresie pkt 10a – PGE Dystrybucja S.A., ul. Garbarska 21, 20-340 Lublin,
- w zakresie pkt 10b – nie dotyczy,
- w zakresie pkt 10c – nie dotyczy.

W myśl art. 34 ust. 2 pkt 3b inwestor ustosunkował się do wymogów art. 4 ust. 2 pkt 8, 13 i 15:

- w zakresie pkt 8 tj. opinii właściwego zarządcy infrastruktury kolejowej lub innego właściwego podmiotu zarządzającego obszarem kolejowym – w odniesieniu do obszarów kolejowych, zgodnie z przepisami ustawy z dnia 28 marca 2003 r. o transporcie kolejowym (Dz. U. z 2021 r. poz. 1984, ze zm.) – nie dotyczy zakresu wniosku,
- w zakresie pkt 13 tj. opinii właściwego podmiotu wykonującego prawa właścicielskie zgodnie z art. 212 ust. 1 ustawy z dnia 20 lipca 2017 r. Prawo wodne (tj. Dz. U. z 2022 r. poz. 2625) w stosunku do gruntów stanowiących własność Skarbu Państwa pokrytych wodami – w odniesieniu do sposobu, miejsca i warunków umieszczenia tej inwestycji na tych gruntach – nie dotyczy zakresu wniosku,
- w zakresie pkt 15 tj. opinii właściwego zarządcy drogi – w odniesieniu do obszarów pasa drogowego, w tym w zakresie lokalizacji i parametrów technicznych zjazdów, jeżeli wniosek dotyczy budowy zjazdów, parametrów technicznych zjazdów, jeżeli wniosek dotyczy przebudowy zjazdów, oraz sposobu, miejsca i warunków umieszczenia w pasie drogowym obiektów lub urządzeń niezwiązanych z potrzebami zarządzania drogami lub potrzebami ruchu drogowego, zgodnie z przepisami ustawy z dnia 21 marca 1985 r. o

drogach publicznych (Dz. U. z 2022 r. poz. 1693, ze zm.), z zastrzeżeniem ust. 3b – nie dotyczy zakresu wniosku.

Zgodnie z art. 7 ust. 1 pkt 1, 2 i 4 w związku z art. 34 ust. 2 pkt 3 ustawy z dnia 24 lipca 2015 r. o przygotowaniu i realizacji strategicznych inwestycji w zakresie sieci przesyłowych, pismem z dnia 1 grudnia 2022 r. znak: IF-II.747.19b.2022 zawiadomiono o wszczęciu postępowania administracyjnego w niniejszej sprawie wnioskodawcę, pełnomocnika, Starostę Łęczyńskiego, Wójta Gminy Spiczyn, Wójta Gminy Cyców oraz właścicieli nieruchomości objętych wnioskiem o wydanie przedmiotowej decyzji na adres określony w katastrze nieruchomości. Pozostałe strony zawiadomiono o wszczęciu postępowania w drodze obwieszczenia w Urzędzie Wojewódzkim w Lublinie, Urzędzie Gminy Spiczyn i Urzędzie Gminy Cyców - właściwych ze względu na lokalizację strategicznej inwestycji w zakresie sieci przesyłowej, na stronach internetowych Urzędu Wojewódzkiego w Lublinie, a także w prasie o zasięgu ogólnopolskim:

- w Lubelskim Urzędzie Wojewódzkim w Lublinie na tablicy ogłoszeń Wydziału Infrastruktury LUW w dniach od 5 do 20 grudnia 2022 r. oraz w Biuletynie Informacji Publicznej i na stronie podmiotowej LUW w dniu 5 grudnia 2022 r.,
- w wydaniu „Dziennik Gazeta Prawna” z dnia 5 grudnia 2022 r. o zasięgu ogólnopolskim,
- w Biuletynie Informacji Publicznej Urzędu Gminy Spiczyn oraz na tablicy ogłoszeń od dnia 6 grudnia 2022 r. przez 14 dni,
- na tablicy ogłoszeń Urzędu Gminy Cyców, na stronie UG oraz w Biuletynie Informacji Publicznej od dnia 5 do 19 grudnia 2022 r.

Zapewniono stronom czynny udział w każdym stadium postępowania, a przed wydaniem decyzji umożliwiono zapoznanie się z aktami sprawy. W terminie wyznaczonym do wnoszenia uwag - uwagi nie wpłynęły.

Zgodnie z art. 25 ust. 1 *ustawy* decyzja o ustaleniu lokalizacji strategicznej sieci przesyłowej podlega natychmiastowemu wykonaniu.

Zgodnie z art. 8 ust. 2 *ustawy* decyzję sporządziła osoba posiadająca stosowne przygotowanie zawodowe, zgodne z wymaganiami określonymi w art. 5 ust. 5 ustawy z dnia 27 marca 2003 r. o planowaniu i zagospodarowaniu przestrzennym (Dz. U. z 2022 r. poz. 503, ze zm.).

Od niniejszej decyzji przysługuje stronom prawo odwołania do Ministra Rozwoju i Technologii, Plac Trzech Krzyży 3/5, 00-507 WARSZAWA, za pośrednictwem Wojewody Lubelskiego w terminie 7 dni od daty jej doręczenia stronie albo w

terminie 14 dni od dnia, w którym zawiadomienie o jej wydaniu w drodze obwieszczenia uważa się za dokonane.

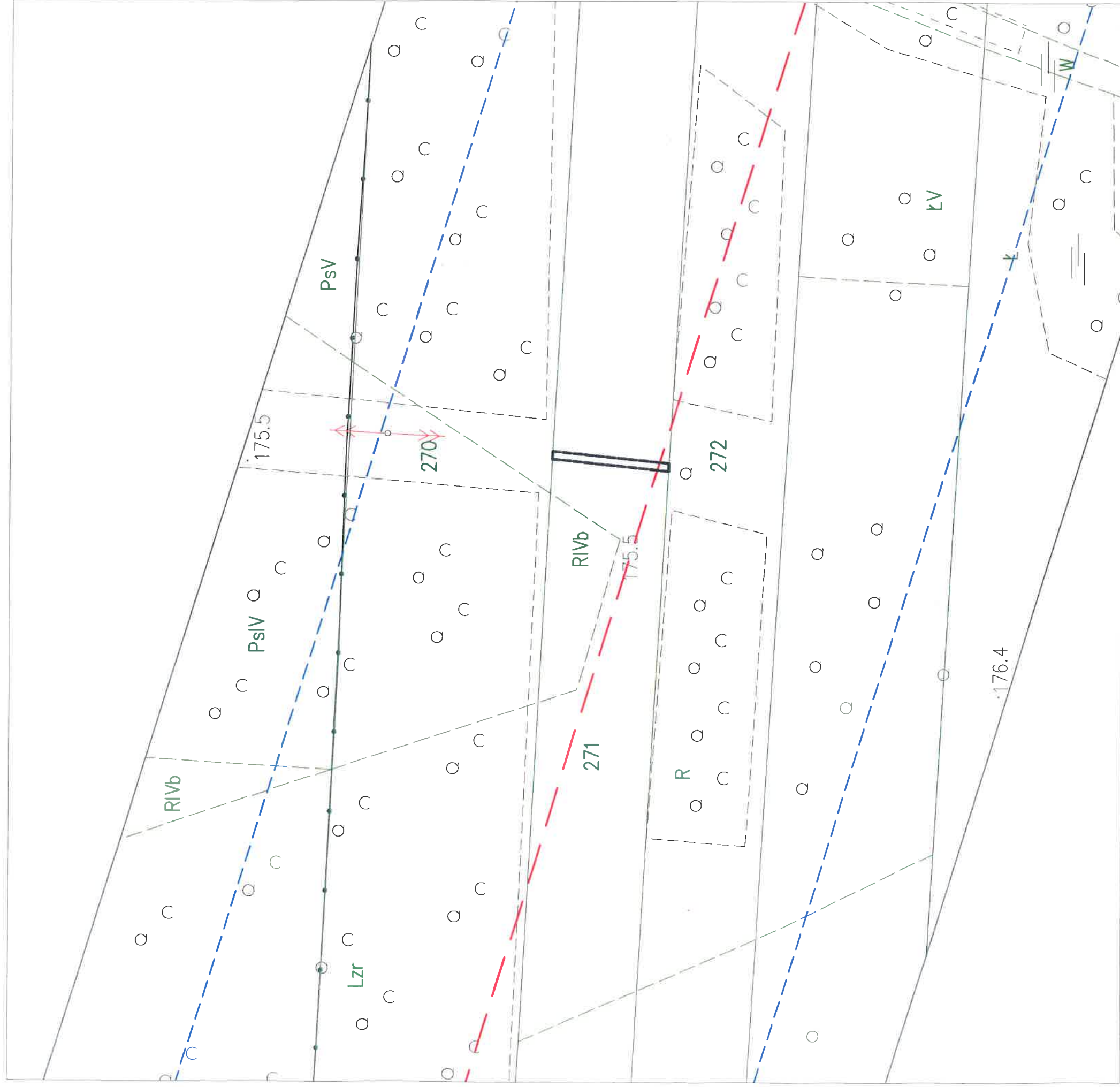


Z up. Wojewody Lubelskiego
Aneta Ciesielczak
Dyrektor Wydziału Infrastruktury





Otrzymują:

1. Polskie Sieci Elektroenergetyczne S.A.
05-520 Konstancin-Jeziorna, ul. Warszawska 165
2. Pani Magdalena Szymkowiak
Agencja Promocji Inwestycji Sp. z o.o.
03-287 Warszawa, ul. Berensona 32F
3. aa

Załącznik graficzny do wniosku o wydanie decyzji o ustaleniu lokalizacji strategicznej inwestycji w zakresie sieci przesyłowej dla inwestycji polegającej na budowie linii EE NN 400 kV Chełm - Lublin Systemowa na terenie działki ewidencyjnej nr 271, obręb Malinówka, gmina Cyców w zakresie skutków o których mowa w art. 22 ust. 1 specustawy



Objaśnienia:

-  oś projektowanej linii 400 kV Chełm - Lublin Systemowa
-  granica pasa technologicznego_2x35m
-  granice terenu objętego wnioskiem o ustalenie lokalizacji strategicznej inwestycji w zakresie sieci przesyłowej
-  granica działki ewidencyjnej

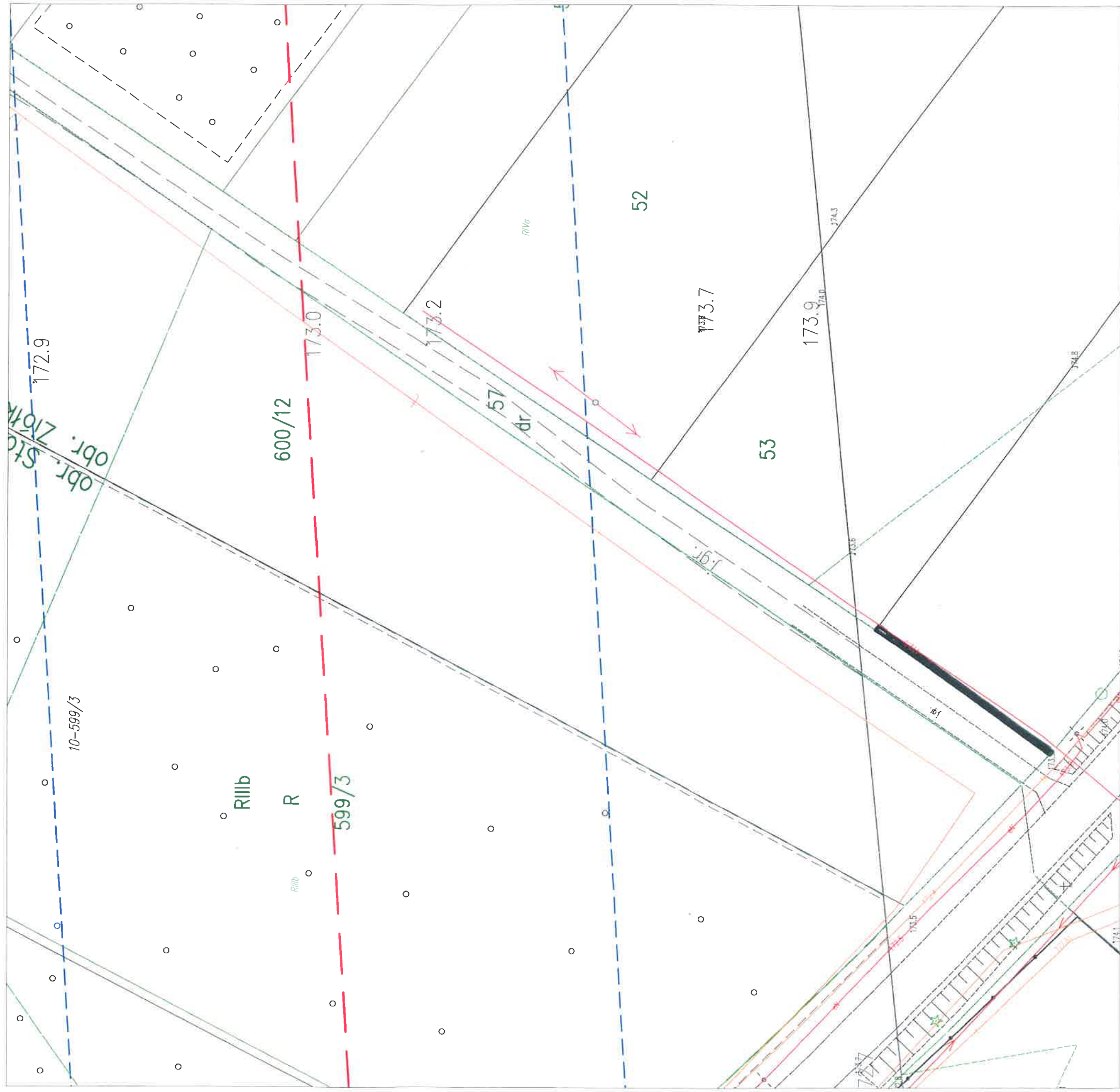
Mapa do celów projektowych
id: GKN.6640.177.2017
Układ współrzędnych płaskich 2000
Układ współrzędnych wysokościowych: Kronsztadt 86
Geodeta uprawniony Bogdan Babiński
Uprawnienia nr: 19799

Lubelski Urząd Wojewódzki
w Lublinie
Wydział Infrastruktury
20-914 Lublin, ul. Spokojna 4

15.11.2022
22 grudnia 2022
15.11.2022

Skala 1:500

Załącznik graficzny do wniosku o wydanie decyzji o ustaleniu lokalizacji strategicznej inwestycji w zakresie sieci przesyłowej dla inwestycji polegającej na budowie linii EE NN 400 kV Chełm - Lublin Systemowa na terenie działki ewidencyjnej nr 54, obręb Ziółków, gmina Spiczyn w zakresie skutków o których mowa w art. 22 ust. 1 specustawy



Objaśnienia:

- oś projektowanej linii 400 kV Chełm - Lublin Systemowa
- granica pasa technologicznego_2x35m
- granice terenu objętego wnioskiem o ustalenie lokalizacji strategicznej inwestycji w zakresie sieci przesyłowej
- granica działki ewidencyjnej / klasoużytku
- istniejąca infrastruktura podziemna

Mapa do celów projektowych
id: GKN.6640.177.2017

układ współrzędnych płaskich 2000

Układ współrzędnych wysokościowych: Kronsztadt 86

Geodeta uprawniony Bogdan Babiński

Uprawnienia nr: 19799

Lubelski Urząd Wojewódzki
w Lublinie
Wydział Infrastruktury
20-914 Lublin ul. Spokojna 4

Wzrostek nr 2 do decyzji
z dnia 22 grudnia 2022r.
nr: 15-11.447.19.2022

Skala 1:500