



KASA ROLNICZEGO UBEZPIECZENIA SPOŁECZNEGO

**KWARTALNA
INFORMACJA STATYSTYCZNA**

IV KWARTAŁ 2004 R.

WARSZAWA 2005 R.

SPIS TREŚCI

UWAGI METODYCZNE	3
UWAGI ANALITYCZNE	5
TABLICE STATYSTYCZNE	7
1. Liczba emerytur i rent według rodzajów świadczeń	7
2. Liczba emerytur i rent według oddziałów regionalnych KRUS w okresie I-XII 2004 r.	8
3. Liczba emerytur i rent według województw w okresie I-XII 2004 r.	9
4. Wydatki na świadczenia emerytalno-rentowe według rodzajów świadczeń	10
5. Wydatki na świadczenia emerytalno-rentowe w tysiącach złotych według oddziałów regionalnych KRUS w okresie I-XII 2004 r.	11
6. Wydatki na świadczenia emerytalno-rentowe w tysiącach złotych według województw w okresie I-XII 2004 r.	12
7. Przeciętne miesięczne świadczenie emerytalno-rentowe ogółem według rodzajów świadczeń	13
8. Przeciętne miesięczne świadczenie emerytalno-rentowe ogółem według oddziałów regionalnych KRUS w okresie I-XII 2004 r.	14
9. Przeciętne miesięczne świadczenie emerytalno-rentowe ogółem według województw w okresie I-XII 2004 r.	15
10. Wnioski o przyznanie emerytur i rent według rodzajów w okresie I-XII 2004 r.	15
11. Decyzje i umorzenia w sprawach o emerytury i renty według rodzajów w okresie I-XII 2004 r.	16
12. Wnioski o przyznanie emerytur i rent według oddziałów regionalnych KRUS w okresie I-XII 2004 r. ..	17
13. Decyzje i umorzenia w sprawach wniosków o emerytury i renty według oddziałów regionalnych KRUS w okresie I-XII 2004 r.	18
14. Decyzje zamienne dotyczące świadczeń emerytalno-rentowych według oddziałów regionalnych KRUS w okresie I-XII 2004 r.	19
15. Zasiłki i odszkodowania powypadkowe finansowane z funduszu składkowego	20
16. Zasiłki finansowane z budżetu (Dz. 853 Opieka Społeczna)	20
17. Zasiłki pogrzebowe finansowane z funduszu emerytalno-rentowego.	21
18. Zasiłki chorobowe, z tytułu urodzenia dziecka, macierzyńskie oraz odszkodowania powypadkowe według oddziałów regionalnych KRUS w okresie I-XII 2004 r.	22
19. Zasiłki finansowane z budżetu (Dz. 853 Opieka Społeczna) według oddziałów regionalnych KRUS w okresie I-XII 2004 r.	23
20. Zasiłki pogrzebowe według oddziałów regionalnych KRUS w okresie I-XII 2004 r.	24
21. Odsetki za zwłokę w załatwianiu świadczeń rolnych według oddziałów regionalnych KRUS w okresie I-XII 2004 r.	25
22. Ryczałty energetyczne i dodatki kombatanckie według oddziałów regionalnych KRUS w okresie I-XII 2004 r.	26
23. Liczba przekazanych gospodarstw rolnych według oddziałów regionalnych KRUS w okresie I-XII 2004 r.	27
24. Liczba płatników składek według oddziałów regionalnych KRUS w dniu 31 grudnia 2004 r.	28
25. Liczba płatników składek według województw w dniu 31 grudnia 2004 r.	29
26. Liczba ubezpieczonych według oddziałów regionalnych KRUS w dniu 31 grudnia 2004 r.	30
27. Liczba ubezpieczonych według województw w dniu 31 grudnia 2004 r.	31
28. Liczba ubezpieczonych według województw w 2004 r.	31
29. Przypis i wpływy z tytułu składek na ubezpieczenie społeczne rolników według oddziałów regionalnych KRUS w IV kwartale 2004 r.	32
30. Wypadki przy pracy rolniczej według oddziałów regionalnych KRUS w okresie I-XII 2004 r.	33
31. Wypadki przy pracy rolniczej według województw w okresie I-XII 2004 r.	34

32. Wypadki związane z przyznaniem jednorazowego odszkodowania według oddziałów regionalnych KRUS w okresie I-XII 2004 r.	35
33. Wypadki związane z przyznaniem jednorazowego odszkodowania według województw w okresie I-XII 2004 r.	36
34. Składki na ubezpieczenie zdrowotne przekazane kasom chorych w okresie I-XII 2004 r.	37
35. Rolnicy i domownicy podlegający ubezpieczeniu zdrowotnemu w grudniu 2004 r. – według województw	37
36. Odwołania od decyzji KRUS w 2004 r.	38
37. Sposób rozstrzygnięcia odwołań od decyzji KRUS przez sądy I instancji w 2004 r.	38
38. Odwołania od decyzji KRUS według oddziałów regionalnych KRUS w 2004 r.	39
 WYKRESY	 41
1. Liczba i wypłaty emerytur i rent rolnych w I-XII 2004 r.	43
2. Zasiłki pogrzebowe finansowane z Funduszu Emerytalno-Rentowego w I-XII 2004 r.	45
3. Wydatki z Funduszu Składkowego w I-XII 2004 r.	47
4. Odszkodowania powypadkowe w I-XII 2004 r.	49
5. Zasiłki chorobowe w okresie w I-XII 2004 r.	51
6. Zasiłki macierzyńskie w I-XII 2004 r.	53
7. Zasiłki porodowe w I-XII 2004 r.	55

UWAGI METODYCZNE

1. Źródło i zakres danych.

Publikacja zawiera informacje statystyczne o realizacji ustawy z dnia 20 grudnia 1990 r. o ubezpieczeniu społecznym rolników. Opracowanie przedstawia dane za IV kwartał 2004 r. z zakresu świadczeń z ubezpieczenia emerytalno-rentowego, ubezpieczenia wypadkowego, chorobowego i macierzyńskiego oraz świadczeń pozaubezpieczeniowych. Prezentowane dane uzyskiwane są z systemu sprawozdawczości statystycznej obowiązującego w Kasie Rolniczego Ubezpieczenia Społecznego w 2004 r. Zakres prezentowanych informacji będzie zmienny w zależności od okresu jakiego dotyczyć będzie publikacja z uwagi na różną częstotliwość zbierania niektórych danych.

W ubezpieczeniu społecznym rolników występują dwa rodzaje ubezpieczeń:

- ubezpieczenie wypadkowe, chorobowe i macierzyńskie. Świadczenia z tego ubezpieczenia finansowane są z funduszu składkowego;
- ubezpieczenie emerytalno-rentowe. Świadczenia z tego ubezpieczenia finansowane są z funduszu emerytalno-rentowego.

W ramach każdego z tych rodzajów ubezpieczeń występuje ubezpieczenie obowiązkowe i ubezpieczenie dobrowolne. Ubezpieczeniu obowiązkowemu podlega z mocy ustawy:

- rolnik, którego gospodarstwo obejmuje obszar użytków rolnych powyżej 1 ha przeliczeniowego lub dział specjalny,
- domownik rolnika, o którym mowa wyżej, jeżeli ten rolnik lub domownik nie podlega innemu ubezpieczeniu społecznemu i nie ma ustalonego prawa do emerytury lub renty.

Rolnicy i domownicy, którzy nie podlegają obowiązkowemu ubezpieczeniu z mocy ustawy (np. pracują w gospodarstwach o obszarze użytków rolnych do 1 ha przeliczeniowego), ale nie podlegają innemu ubezpieczeniu społecznemu mogą ubezpieczyć się na wniosek, jeżeli działalność rolnicza stanowi stałe źródło ich utrzymania.

Kwartalna Informacja Statystyczna zawiera tablice statystyczne obejmujące:

- świadczenia pieniężne z ubezpieczenia emerytalno-rentowego,
- świadczenia pieniężne z ubezpieczenia wypadkowego, chorobowego i macierzyńskiego,
- świadczenia pozaubezpieczeniowe oraz odsetki,
- wnioski emerytalno-rentowe rolników indywidualnych,
- informację o przekazanych gospodarstwach rolnych,
- informację o działalności w zakresie postępowania odwoławczego,
- informację o liczbie płatników składek i liczbie ubezpieczonych oraz o wpływach z tytułu składek,
- informację o odwołaniach od decyzji KRUS,
- informację o wypadkach przy pracy rolniczej,
- informacje o wysokości składek i liczbie osób objętych ubezpieczeniem zdrowotnym.

Informacje są prezentowane w przekroju ogólnokrajowym i przekroju organizacyjnym KRUS.

Świadczeniami pieniężnymi z ubezpieczenia emerytalno-rentowego są:

- emerytura rolnicza, renta inwalidzka rolnicza, renta rodzinna rolnicza,
- emerytura i renta przyznana na podstawie przepisów obowiązujących przed dniem 1 stycznia 1991 r., tj. przed dniem wejścia w życie ustawy,
- dodatki przysługujące do emerytur i rent: pielęgnacyjny dla świadczeniobiorcy, dla sierot zupełnych, z tytułu tajnego nauczania, z tytułu pracy przymusowej po 1 września 1939 r.
- zasilek pogrzebowy.

Dane kwotowe dotyczące emerytur i rent podane są w ujęciu „brutto” (łącznie z podatkiem dochodowym od osób fizycznych). Wielkości dotyczące emerytur i rent uwzględniają poza należnymi bieżącymi świadczeniami wypłaty wyrównawcze za okresy wsteczne oraz dodatki przysługujące do emerytur i rent. Obejmują one również kwoty należnych świadczeń z innych systemów ubezpieczeniowych wypłacanych obok emerytury i renty rolnej tzw. świadczenia zbiegowe.

Świadczenia, o których wyżej mowa są finansowane w części rolnej z funduszu emerytalno-rentowego, a świadczenia zbiegowe z Funduszu Ubezpieczeń Społecznych, którym dysponuje Zakład Ubezpieczeń Społecznych.

Świadczeniami pieniężnymi z ubezpieczenia wypadkowego, chorobowego i macierzyńskiego są:

- jednorazowe odszkodowania z tytułu stałego lub długotrwałego uszczerbku na zdrowiu albo śmierci wskutek wypadku przy pracy rolniczej lub rolniczej choroby zawodowej,
- zasiłek chorobowy,
- jednorazowy zasiłek z tytułu urodzenia lub przyjęcia na wychowanie dziecka,
- zasiłek macierzyński.

Świadczeniami pozaubezpieczeniowymi są:

- zasiłki rodzinne i pielęgnacyjne na członków rodzin ubezpieczonego oraz emeryta i rencisty,
- ryczałt energetyczny (ustalany w wysokości 50% taryfowych opłat za korzystanie z energii elektrycznej, gazowej i ciepłej na cele domowe, obliczony na podstawie norm ilościowych ustalonych przez Kierownika Urzędu do Spraw Kombatantów i Osób Represjonowanych i przysługuje kombatantom i innym osobom uprawnionym – wg ustawy z dnia 24 stycznia 1991 r. o kombatantach oraz niektórych osobach będących ofiarami represji wojennych i okresu powojennego, art. 2 i art. 4),
- dodatek kombatancki.

Wnioski emerytalno-rentowe prezentowane są w podziale na:

- wnioski pierwszorazowe,
- decyzje zamienne.

Przez decyzję zamienną należy rozumieć każdorazową, indywidualną zmianę aktualnie pobieranego świadczenia emerytalno-rentowego.

Podział prezentowanej liczby płatników składek i ubezpieczonych według funduszy wynika z istnienia dwóch rodzajów ubezpieczenia i możliwości objęcia:

- wyłącznie ubezpieczeniem wypadkowym, chorobowym i macierzyńskim,
- wyłącznie ubezpieczeniem emerytalno-rentowym,
- obydwojema rodzajami ubezpieczeń łącznie.

Pod pojęciem płatnika składek należy rozumieć osobę opłacającą składki na ubezpieczenie społeczne co najmniej za jednego ubezpieczonego (czynny płatnik) oraz osobę nie będącą aktualnie czynnym płatnikiem ale posiadającą zadłużenie z tytułu nie opłaconych składek na ubezpieczenie.

Liczba płatników i ubezpieczonych ogółem jest odpowiednio sumą liczby płatników składek i ubezpieczonych wynikającą z opisanych wyżej możliwości objęcia ubezpieczeniem. Przypis należności z tytułu składek na ubezpieczenie jest to obciążenie kont płatników składek kwotami kwartalnymi składek oraz odsetek za zwłokę od nie opłaconych w terminie składek na ubezpieczenie:

- wypadkowe, chorobowe i macierzyńskie (fundusz składkowy),
- emerytalno-rentowe (fundusz emerytalno-rentowy).

Wpływy należności z tytułu składek na ubezpieczenie są to kwoty opłaconych przypisanych składek i odsetek za zwłokę. Przypis i wpływy należności z tytułu składek na ubezpieczenie ogółem jest to odpowiednio suma przypisanych i opłaconych należności składkowych na:

- fundusz składkowy,
- fundusz emerytalno-rentowy.

Wskaźnik ściągalskości jest to stosunek procentowy wpływów należności ogółem do przypisu należności ogółem.

OBJAŚNIENIA ZNAKÓW UMOWNYCH

- Kreska (—) – zjawisko nie wystąpiło,
Zero (0) – zjawisko istniało, jednakże w ilościach mniejszych od liczb, które mogły być wyrażone uwidocznionymi w tablicy znakami cyfrowymi,
Kropka (.) – zupełny brak informacji albo brak informacji wiarygodnych,
Znak (x) – wypełnienie pozycji, ze względu na układ tablic, jest niemożliwe i niecelowe,
„W tym” – oznacza, że nie podaje się wszystkich składników sumy.

UWAGI ANALITYCZNE

Strukturę przeciętnej liczby emerytur i rent w ogólnej liczbie świadczeniobiorców przedstawiają dane poniżej:

	X-XII 03 r.	VII-IX 04 r.	X-XII 04 r.
Emerytury	53,98%	53,10%	67,00%
Renty inwalidzkie	44,49%	44,37%	30,44%
Renty rodzinne	2,47%	2,53%	2,56%

Udział liczby emerytur i rent z nowej ustawy w poszczególnych rodzajach świadczeń kształtował się następująco:

	X-XII 03 r.	VII-IX 04 r.	X-XII 04 r.
Emerytury	44,45%	46,33%	47,68%
Renty inwalidzkie	67,85%	69,20%	77,73%
Renty rodzinne	84,71%	85,90%	86,42%
Ogółem z nowej ustawy	53,45%	57,45%	57,76%

Emerytura podstawowa w IV kwartale 2004 r. wynosiła: 562,58 zł.

Przeciętne świadczenie emerytalno-rentowe (bez „zbiegów”) wyniosło w IV kwartale 2004 r. 653,79 zł i było wyższe o 0,40% w porównaniu z III kwartałem 2004 r.

W IV kwartale 2004 r. obowiązywały następujące wysokości zasiłków:

- rodzinny:
 - na dwoje pierwszych dzieci i współmałżonka 43,00 zł,
 - na trzecie dziecko 53,00 zł,
 - na czwarte i kolejne dziecko 66,00 zł,
- pielęgnacyjny 144,00 zł,
- pogrzebowy
 - październik, listopad 4 664,34 zł,
 - grudzień 4 539,86 zł,
- chorobowy 7,00 zł, (za 1 dzień),
- macierzyński 1 969,03 zł,
- jednorazowe odszkodowania 470,00 zł, (za 1% uszczerbku zdrowia)
- dodatek kombatancki 143,53 zł,
- ryczałt energetyczny 97,43 zł,

W IV kwartale 2004 r. zarejestrowano wnioszków emerytalno-rentowych:

- a) 12-3 - pierwszorazowych - 338 096 tj. o 637,10% więcej niż w III kwartale 2004 r.
- b) 14-3 - zamiennych - 114 546 tj. o 5,84% mniej w porównaniu z III kwartałem 2004 r.

Spośród wniosków do załatwienia zrealizowano w IV kwartale 2004 r.:

- c) 12-4 - 341 437 wniosków pierwszorazowych, tj. o 655,36% więcej w stosunku do III kwartału 2004 r.,
- d) 13-4 - w tym decyzji przyznających emeryturę i rentę wydano 337 332 tj. o 732,10% więcej niż w III kwarta-
le 2004 r.,
- e) 14-4 - 123 480 decyzji zamiennych, tj. o 14,00% więcej niż w III kwartale 2004 r.

W 2004 roku rolnicy zgłosili do KRUS 42 060 zdarzeń wypadkowych, to jest o 10 496 (o 20%) mniej niż w 2003 roku.

Liczba decyzji przyznających odszkodowanie z tytułu stałego lub długotrwałego uszczerbku na zdrowiu w wyniku zdarzeń uznanych za wypadek przy pracy rolniczej w rozumieniu ustawy z dnia 20.12.1990 r. o ubezpieczeniu społecznym rolników, zmniejszyła się o 3 633 (o 11,5%) – z 31 666 w 2003 roku do 28 033 w 2004 roku.

Liczba wypadków śmiertelnych zmniejszyła się o 38 – z 211 w 2003 r. do 173 (wzrost o 18%) w 2004 r.

Wśród zgłoszonych było 458 wypadków, w których poszkodowanymi były dzieci do lat 15 – o 939 mniej (o 67,2%) jak w roku 2003.

Zwiększyła się o 18 (17,3%) liczba odszkodowań z tytułu uszczerbku na zdrowiu wskutek choroby zawodowej – ze 104 w 2003 r. do 122 w 2004 roku.

W IV kw. 2004 r. liczba osób zobowiązanych do opłacania składek za ubezpieczonych wynosiła 1 114 818 i w odniesieniu do poprzedniego kwartału zmalała o 2,1% (konta czynne). Natomiast liczba osób podlegających ubezpieczeniu społecznemu rolników wynosiła 1 540 158 i w porównaniu z III kw. 2004 r. zmalała o 3,6%.

Spadek liczby ubezpieczonych jest skutkiem zmiany przepisów w odniesieniu do osób:

- prowadzących jednocześnie działalność rolniczą i pozarolniczą działalność gospodarczą, które nie spełniają warunków do pozostania w ubezpieczeniu społecznym rolników, z uwagi na fakt, że prowadzona przez nich działalność jest opodatkowana na zasadach innych niż określone w przepisach o zryczałtowanym podatku dochodowym lub należny podatek za ubiegły rok przekroczył „roczną kwotę graniczną”
- prowadzących działalność specjalnej produkcji rolnej, które nie spełniają warunków do pozostania w ubezpieczeniu społecznym rolników bowiem prowadzony przez nich dział specjalny nie mieści się w „tabeli rodzajów i rozmiarów działów specjalnych produkcji rolnej” wymienionych w załączniku do ustawy.

Osoby te zostały wyłączone z ubezpieczenia z końcem III kwartału 2004 r.

Przypis należności ogółem w IV kw. 2004 r. kształtował się na poziomie 379 973,8 tys. i był niższy o 10,6% w stosunku do III kw. 2004 r. Spadek przypisu jest m.in. wynikiem spadku liczby ubezpieczonych.

W omawianym okresie odnotowano także spadek wpływów z tytułu należności składowych w porównaniu do III kw. 2004 r. o 4,4%. Przyczynami tego stanu był m.in.: spadek liczby ubezpieczonych, a także nieopłacenie składek w podwójnej wysokości przez osoby, które spełniają warunki do podlegania ubezpieczeniu społecznemu rolników, przy jednoczesnym prowadzeniu pozarolniczej działalności gospodarczej i zgodnie z art. 8 ust. 3a oraz art. 17 ust. 2 ustawy o ubezpieczeniu społecznym rolników, zobowiązane są do opłacenia składki w podwójnej wysokości. W licznych przypadkach decyzje zmieniające wymiar składek zostały zmienione orzeczeniami Sądu.

Wskaźnik ściągłości wyrażony stosunkiem procentowym wpływów należności ogółem do przypisu należności w IV kwartale 2004 r. wyniósł 102,2% i w porównaniu do III kw. 2004 r. był wyższy o 6,6 punktu procentowego. Na wzrost wskaźnika ściągłości miał wpływ m.in. fakt, że rolnicy chcący uzyskać środki finansowe z Unii Europejskiej np. na rozwój swoich gospodarstw, lub ubiegać się o przyznanie renty strukturalnej, muszą przedłożyć zaświadczenie o nie zaleganiu z płatnościami z tytułu składek na ubezpieczenie społeczne rolników.

TABLICA 1 Liczba^{a)} emerytur i rent według rodzajów świadczeń

Wyszczególnienie	2003	2004	2004	2004	2004	
	X-XII	I-XII	VII-IX	X-XII	X-XII	
	w liczbach bezwzględnych				X-XII	VII-IX
1	2	3	4	5	6	7
OGÓŁEM	EMERYTURY I RENTY OGÓŁEM					
OGÓŁEM	1 739 673	1 708 645	1 701 520	1 684 032	96.8	99.0
w tym: świadczenia zbiegowe ^{b)}	262 612	256 564	255 025	252 043	96.0	98.8
renty strukturalne	528	726	746	755	143.1	101.2
emerytury i renty rolne wypłacone osobom przebywającym zagranicą	546	512	499	502	91.9	100.6
EMERYTURY RAZEM	EMERYTURY					
EMERYTURY RAZEM	921 594	961 480	902 195	1 127 901	122.4	125.0
w tym: emerytury wcześniejsze	83 350	65 872	61 486	60 518	72.6	98.4
Emerytury rolnicze	409 623	445 136	417 994	537 759	131.3	128.7
Emerytury za przekazane gospodarstwo rolne Państwu	90 285	90 242	84 121	103 122	114.2	122.6
Emerytury za przekazane gospodarstwo rolne następcy	416 009	419 616	394 744	477 297	114.7	120.9
Emerytury nie związane z przekazaniem gospodarstwa rolnego	5 676	5 988	5 336	7 731	136.2	144.9
RENTY INWALIDZKIE RAZEM	RENTY INWALIDZKIE					
RENTY INWALIDZKIE RAZEM	774 044	701 705	754 983	512 593	66.2	67.9
w tym: renty inwalidzkie wypadkowe	14 059	14 128	14 264	13 868	98.6	97.2
Renty inwalidzkie rolnicze	525 221	493 826	522 441	398 415	75.9	76.3
Renty inwalidzkie za przekazane gospodarstwo rolne Państwu	49 523	41 830	46 999	23 531	47.5	50.1
Renty inwalidzkie za przekazane gospodarstwo rolne następcy	188 466	156 183	175 172	82 912	44.0	47.3
Renty inwalidzkie nie związane z przekazaniem gospodarstwa rolnego	10 834	9 864	10 370	7 729	71.3	74.5
RENTY RODZINNE RAZEM	RENTY RODZINNE					
RENTY RODZINNE RAZEM	42 961	44 222	43 097	42 281	98.4	98.1
w tym: renty rodzinne wypadkowe	1 576	1 609	1 556	1 522	96.6	97.8
Renty rodzinne rolnicze	36 394	37 886	37 020	36 542	100.4	98.7
Renty rodzinne za przekazane gospodarstwo rolne Państwu	982	946	929	915	93.2	98.6
Renty rodzinne za przekazane gospodarstwo rolne następcy	3 020	2 904	2 818	2 669	88.4	94.7
Renty rodzinne nie związane z przekazaniem gospodarstwa rolnego	2 565	2 488	2 331	2 155	84.0	92.4

^{a)} Przeciętna miesięczna.

^{b)} W przypadku zbiegu uprawnień do świadczeń z funduszu emerytalno-rentowego z uprawnieniami do świadczeń z innych systemów ubezpieczeniowych.

TABLICA 2 Liczba^{a)} emerytur i rent według oddziałów regionalnych KRUS w okresie I-XII 2004 r.

Wyszczególnienie	Ogółem	w tym otrzymujący:				
		emerytury	renty			
			inwalidzkie		rodzinne	
			ogółem	w tym: wypadkowe	ogółem	w tym: wypadkowe
1	2	3	4	5	6	7
POLSKA	1 708 645	962 206	701 705	14 128	44 222	1 609
Min. Obrony Narodowej	339	339	-	-	-	-
Min. Spraw Wewn. i Administracji	2 001	2 001	-	-	-	-
Min. Sprawiedliwości	191	191	-	-	-	-
Razem oddziały regionalne	1 706 114 ^{b)}	959 675 ^{c)}	701 705	14 128	44 222	1 609
Augustów	32 189	19 816	11 223	368	1 148	58
Białystok	58 627	39 404	17 792	414	1 431	65
Bielsko-Biała	21 059	12 182	8 412	145	339	9
Biłgoraj	63 049	35 161	26 387	390	1 500	63
Bydgoszcz	38 237	18 315	18 848	347	1 071	47
Chełm	25 973	12 978	12 400	193	595	16
Ciechanów	46 544	24 670	20 480	354	1 392	68
Częstochowa	35 416	24 846	9 891	209	663	19
Gdańsk	28 136	12 328	14 969	346	838	31
Grudziądz	32 722	17 488	14 043	384	1 190	67
Jaśło	23 874	14 056	9 407	126	406	3
Jelenia Góra	12 204	6 524	5 352	100	316	11
Katowice	33 238	18 738	13 848	193	494	20
Kielce	72 825	42 515	28 658	527	1 649	75
Konin	42 316	21 672	19 512	448	1 128	48
Koszalin	13 692	8 222	5 033	126	436	12
Kraków	34 645	12 462	21 493	286	688	24
Legnica	16 581	7 802	8 346	86	429	10
Lublin	78 750	43 371	33 557	631	1 818	51
Łódź	12 380	7 618	4 344	131	418	12
Nowy Sącz	37 769	16 992	19 706	421	1 056	43
Olsztyn	30 846	14 836	14 955	310	1 055	45
Opatów	49 755	29 698	18 986	305	1 069	40
Opole	34 028	23 765	9 495	227	763	16
Ostrołęka	38 011	25 398	11 416	254	1 197	23
Ostrów Wlkp.	39 932	22 909	15 835	296	1 179	46
Piła	20 018	7 705	11 656	250	656	23
Płock	44 898	30 768	12 532	366	1 596	46
Poznań	30 789	12 353	17 522	271	910	37
Przeworsk	32 552	17 567	14 388	252	592	19
Radom	50 217	38 300	10 491	326	1 426	52
Radzyń Podlaski	39 488	22 014	16 525	445	949	42
Rawicz	23 524	8 216	14 742	278	566	26
Rzeszów	42 167	26 371	14 980	303	812	21
Siedlce	67 308	42 280	23 327	579	1 701	65
Słupsk	12 300	6 239	5 585	143	472	10
Sulęcín	18 163	8 433	9 291	184	437	12
Szczecin	19 955	10 347	9 166	149	440	12
Sztum	18 120	7 908	9 638	127	573	14
Tarnów	42 529	20 486	21 023	311	1 018	35
Tomaszów Maz.	41 441	27 639	12 623	358	1 174	42
Wałbrzych	15 166	6 652	8 120	159	378	10
Warszawa	22 627	15 823	6 006	202	732	31
Włocławek	38 768	19 749	17 893	486	1 126	48
Wrocław	27 081	12 761	13 579	205	739	16
Zambrów	45 074	29 541	14 209	310	1 323	41
Zduńska Woła	46 522	27 486	17 862	311	1 161	43
Zielona Góra	21 181	9 248	11 518	152	410	9
Żyrardów	33 431	18 021	14 643	344	767	36

^{a)} Przeciętna miesięczna.

^{b)} Łącznie z 512 emeryturami i rentami rolnymi wypłacanymi osobom przebywającym zagranicą.

^{c)} Łącznie z 726 rentami strukturalnymi.

TABLICA 3 Liczba^{a)} emerytur i rent według województw w okresie I-XII 2004 r.

Wyszczególnienie	Ogółem ^{b)}	w tym otrzymujący:				
		emerytury ^{c)}	renty			
			inwalidzkie		rodzinne	
			ogółem	w tym: wypadkowe	ogółem	w tym: wypadkowe
1	2	3	4	5	6	7
POLSKA	1 708 645	962 206 ^{d)}	701 705	14 128	44 222	1 609
dolnośląskie	75 109	35 623	37 492	581	1 962	50
kujawsko-pomorskie	101 815	51 945	46 742	1 138	3 125	152
lubelskie	227 373	125 366	96 717	1 824	5 287	188
lubuskie	31 344	14 338	16 383	242	618	14
łódzkie	146 330	90 294	51 951	1 271	4 061	142
małopolskie	128 290	57 521	67 874	1 105	2 869	117
mazowieckie	256 069	167 425	81 169	1 938	7 406	258
opolskie	38 864	27 248	10 745	254	861	18
podkarpackie	118 411	69 336	46 793	794	2 265	55
podlaskie	118 447	77 732	37 439	919	3 275	143
pomorskie	51 754	23 266	26 825	583	1 659	47
śląskie	63 568	39 633	22 610	369	1 040	36
świętokrzyskie	94 202	56 283	35 685	664	2 231	95
warmińsko-mazurskie	62 062	31 588	28 286	599	2 184	89
wielkopolskie	150 425	69 574	76 572	1 485	4 259	177
zachodniopomorskie	42 051	22 503	18 423	360	1 121	30

a) Przeciętna miesięczna.

b) Łącznie z 512 emeryturami i rentami rolnymi wypłacanymi osobom przebywającym zagranicą.

c) Łącznie z 726 rentami strukturalnymi.

d) Łącznie z:

- Ministerstwem Obrony Narodowej
- Ministerstwem Spraw Wewn. i Administracji
- Ministerstwem Sprawiedliwości

TABLICA 4 Wydatki na świadczenia emerytalno-rentowe według rodzajów świadczeń ^{a) i b)}

Wyszczególnienie	2003	2004	2004	2004	2004	
	X-XII	I-XII	VII-IX	X-XII	X-XII	VII-IX
	w tysiącach złotych				X-XII	VII-IX
1	2	3	4	5	6	7
EMERYTURY I RENTY OGÓŁEM						
GÓŁEM	3 966 969.9	15 866 741.1	3 963 681.6	3 937 349.6	99.3	99.3
w tym: finansowane z FE-R	3 321 701.7	13 302 026.9	3 323 636.9	3 303 015.1	99.4	99.4
finansowane z FUS	509 351.9	2 011 858.8	501 653.4	496 356.1	97.4	98.9
– finansowane z budżetu państwa						
renty strukturalne	1 322.2	7 471.7	1 914.1	1 911.5	144.6	99.9
emerytury i renty rolne wypłacane						
osobom przebywającym zagranicą	577.9	2 195.4	531.7	542.4	93.9	102.0
świadczenia wypłacone przez C/ZUS ^{c)}	134 755.5	545 383.8	136 477.2	136 066.9	101.0	99.7
EMERYTURY						
EMERYTURY RAZEM	2 133 574.8	9 059 217.9	2 131 995.0	2 664 275.6	124.9	125.0
w tym: emerytury wcześniejsze	160 075.1	505 763.0	116 618.7	115 113.7	71.9	98.7
Emerytury rolnicze	814 378.7	3 619 365.0	852 468.7	1 100 075.9	135.1	129.0
Emerytury za przekazane						
gospodarstwo rolne Państwu	248 508.9	1 010 124.0	237 888.2	285 797.9	115.0	120.1
Emerytury za przekazane						
gospodarstwo rolne następcy	1 059 080.6	4 368 462.1	1 030 481.7	1 250 897.5	118.1	121.4
Emerytury nie związane						
z przekazaniem gospodarstwa rolnego	11 606.5	49 511.6	11 156.4	15 749.1	135.7	141.2
RENTY INWALIDZKIE						
RENTY INWALIDZKIE RAZEM	1 602 199.9	5 861 353.7 ^{d)}	1 595 916.0 ^{d)}	1 034 101.1 ^{d)}	64.5	64.8
w tym: renty inwalidzkie wypadkowe	25 437.0	103 953.5	26 172.8	25 596.0	100.6	97.8
Renty inwalidzkie rolnicze	958 551.4	3 655 552.3	974 513.7	725 845.5	75.7	74.5
Renty inwalidzkie za przekazane						
gospodarstwo rolne Państwu	135 016.5	465 865.3	131 842.9	65 764.0	48.7	49.9
Renty inwalidzkie za przekazane						
gospodarstwo rolne następcy	488 845.8	1 666 854.1	470 308.4	228 221.8	46.7	48.5
Renty inwalidzkie nie związane						
z przekazaniem gospodarstwa rolnego	19 786.2	73 064.9	19 301.9	14 261.1	72.1	73.9
RENTY RODZINNE						
RENTY RODZINNE RAZEM	94 539.7	391 118.7	96 788.3	100 452.1	106.3	103.8
w tym: renty rodzinne wypadkowe	3 436.6	13 684.1	3 375.2	3 533.3	102.8	104.7
Renty rodzinne rolnicze	79 199.7	331 809.6	82 209.7	85 889.5	108.4	104.5
Renty rodzinne za przekazane						
gospodarstwo rolne Państwu	2 754.2	10 876.8	2 711.9	2 664.7	96.7	98.3
Renty rodzinne za przekazane						
gospodarstwo rolne następcy	7 249.9	28 230.0	6 970.6	6 972.5	96.7	100.0
Renty rodzinne nie związane						
z przekazaniem gospodarstwa rolnego	5 335.8	20 202.4	4 896.1	4 925.5	92.3	100.6

^{a)} Łącznie z wypłatami z Funduszu Ubezpieczeń Społecznych w przypadku zbiegu uprawnień do świadczeń z tego funduszu z uprawnieniami do świadczeń z funduszu emerytalno-rentowego.

^{b)} Łącznie z rentami kombatanckimi podlegającymi refundacji na rzecz FER z budżetu państwa.

^{c)} Wydatki obejmują emerytury i renty wypłacane na podstawie art. 10 i 56 oraz ustaleń art. 63, 73 ust. 5 pkt 1 art. 180 ust. 5 ustawy z dnia 17 grudnia 1998 r. o emeryturach i rentach z Funduszu Ubezpieczeń Społecznych (Dz. U. Nr 162 poz. 1118 z dnia 30.12.1998 r.).

^{d)} Łącznie z rentami szkoleniowymi.

TABLICA 5 Wydatki na świadczenia emerytalno-rentowe w tysiącach złotych według oddziałów regionalnych KRUS w okresie I-XII 2004 r. a) i b)

Wyszczególnienie	Ogółem ^{c)}	w tym otrzymujący:				
		emerytury ^{d)}	renty			
			inwalidzkie		rodzinne	
			ogółem	w tym: wypadkowe	ogółem	w tym: wypadkowe
1	2	3	4	5	6	7
POLSKA	15 866 741.1	9 066 689.6	5 861 353.7	103 953.5	391 118.7	13 684.1
Min. Obrony Narodowej	9 150.3	9 150.3	-	-	-	-
Min. Spraw Wewn. i Adm.	47 149.5	47 149.5	-	-	-	-
Min. Sprawiedliwości	667.4	667.4	-	-	-	-
Centrala ZUS ^{e)}	545 383.7	x	x	x	x	x
Razem oddziały regionalne	15 264 390.2	9 009 722.4	5 861 353.7	103 953.5	391 118.7	13 684.1
Augustów	278 451.0	177 205.9	90 627.6	2 823.0	10 610.4	528.4
Białystok	512 220.9	350 897.7	148 078.4	3 295.0	13 244.8	550.2
Bielsko-Biała	218 079.6	130 401.4	84 437.6	1 078.0	2 812.3	66.2
Biłgoraj	565 406.7	336 470.6	215 673.0	2 864.3	13 263.2	522.6
Bydgoszcz	350 520.8	181 228.3	157 892.5	2 557.4	11 386.5	443.1
Chełm	236 652.7	125 702.8	105 617.8	1 489.5	5 332.2	132.7
Ciechanów	402 243.0	223 694.9	166 023.6	2 603.2	12 517.8	557.9
Częstochowa	355 789.1	254 949.6	95 098.3	1 590.9	5 654.2	153.2
Gdańsk	248 185.5	120 095.3	120 139.8	2 531.0	7 947.0	267.2
Grudziądz	292 521.8	166 357.6	115 685.5	2 795.1	10 475.3	564.7
Jaśło	206 642.6	129 729.5	73 069.5	899.8	3 823.4	29.1
Jelenia Góra	128 705.7	73 018.8	53 166.5	801.5	2 480.6	81.8
Katowice	405 578.7	238 426.2	162 448.2	1 419.8	4 156.3	162.1
Kielce	638 242.8	388 167.4	235 928.9	3 667.2	14 139.7	624.7
Konin	371 305.0	203 376.0	157 325.5	3 232.5	10 590.9	422.0
Koszalin	127 394.8	79 746.4	43 816.0	978.9	3 828.9	99.7
Kraków	304 523.7	119 905.2	178 949.4	2 051.2	5 662.3	183.4
Legnica	163 213.1	79 038.8	80 516.7	648.8	3 639.4	81.2
Lublin	704 687.2	413 564.1	274 871.7	4 683.7	16 241.4	464.9
Łódź	113 220.4	72 291.5	37 414.6	963.2	3 510.8	89.5
Nowy Sącz	302 912.3	146 426.5	147 301.3	3 039.1	9 132.9	342.0
Olsztyn	276 888.6	141 613.4	125 606.0	2 342.3	9 669.2	378.2
Opatów	419 746.2	264 507.6	146 266.5	2 280.5	8 962.0	333.9
Opole	322 280.7	227 865.2	87 489.5	1 697.5	6 909.2	135.8
Ostrołęka	322 935.2	221 623.7	91 025.5	1 853.8	10 286.1	216.7
Ostrów Wlkp.	356 862.6	218 140.7	128 308.1	2 138.9	10 382.6	401.2
Piła	185 530.0	78 176.2	100 866.4	1 881.5	6 480.7	206.0
Płock	380 501.5	269 919.8	97 400.4	2 675.5	13 171.3	381.4
Poznań	279 572.0	124 074.4	147 320.5	1 963.0	8 163.4	312.0
Przeworsk	279 550.5	163 436.7	110 987.6	1 818.4	5 110.8	171.3
Radom	423 573.3	329 100.6	81 733.3	2 341.8	12 739.4	505.2
Radzyń Podlaski	345 921.8	202 732.7	134 918.2	3 304.8	8 270.9	367.1
Rawicz	211 127.8	83 132.4	123 151.3	2 059.2	4 840.7	227.0
Rzeszów	358 922.5	236 788.6	114 809.5	2 205.7	7 311.5	160.5
Siedlce	566 678.7	372 841.1	179 978.8	4 186.6	13 858.8	516.4
Słupsk	112 470.8	60 384.5	47 956.3	1 062.4	4 116.1	74.4
Sulęcín	178 994.2	88 192.5	86 448.9	1 394.2	4 346.2	109.8
Szczecin	197 076.1	108 378.0	83 676.0	1 111.3	5 015.4	157.5
Sztum	164 599.1	76 571.2	82 649.4	945.6	5 375.0	118.6
Tarnów	355 192.4	179 443.9	166 619.8	2 292.4	9 118.5	280.6
Tomaszów Maz.	362 834.1	246 449.7	106 637.2	2 538.3	9 723.2	314.0
Wałbrzych	153 005.6	71 788.9	77 875.1	1 216.7	3 285.6	78.4
Warszawa	198 246.1	144 795.3	46 895.2	1 409.4	5 940.5	231.5
Włocławek	330 982.5	179 468.7	141 343.9	3 653.8	10 169.9	443.3
Wrocław	260 123.0	128 386.8	125 756.0	1 569.6	5 976.3	113.9
Zambrów	376 117.1	257 343.8	107 976.9	2 149.5	10 793.1	354.9
Zduńska Wola	408 802.4	256 945.4	142 103.7	2 284.5	9 709.6	344.6
Zielona Góra	212 881.6	98 946.7	110 079.2	1 125.8	3 841.8	67.4
Żyrardów	296 476.0	167 979.6	121 392.2	2 437.5	7 100.8	315.6

a) Łącznie z wypłatami z Funduszu Ubezpieczeń Społecznych w przypadku zbiegu uprawnień do świadczeń z tego funduszu z uprawnieniami do świadczeń z funduszu emerytalno-rentowego.

b) Łącznie z rentami kombatanckimi podlegającymi refundacji na rzecz FER z budżetu państwa.

c) Łącznie z emeryturami i rentami rolnymi wypłaconymi przez oddziały regionalne KRUS osobom przebywającym zagranicą w kwocie 2 195.4 tys. zł.

d) Łącznie z rentami strukturalnymi w kwocie 7 471.7 tys. zł.

e) Wydatki obejmują emerytury i renty wypłacane na podstawie art. 10 i 56 oraz ustaleń art. 63, 73 ust. 5 pkt 1 art. 180 ust. 5 ustawy z dnia 17 grudnia 1998 r. o emeryturach i rentach z Funduszu Ubezpieczeń Społecznych (Dz. U. Nr 162 poz. 1118 z dnia 30.12.1998 r.).

TABLICA 6 Wydatki na świadczenia emerytalno-rentowe w tysiącach złotych według województw w okresie I-XII 2004 r. ^{a)}

Wyszczególnienie	Ogółem ^{b)}	w tym otrzymujący:				
		emerytury ^{c)}	renty			
			inwalidzkie		rodzinne	
			ogółem	w tym wypadkowe	ogółem	w tym wypadkowe
1	2	3	4	5	6	7
POLSKA	15 866 741.1 ^{e)}	9 066 689.6 ^{d)}	5 861 353.7	103 953.5	391 118.7	13 684.1
dolnośląskie	743 157.4	370 839.6	355 962.8	4 477.0	16 237.2	377.2
kujawsko-pomorskie	901 957.9	491 829.3	380 555.7	8 462.3	29 559.3	1 351.8
lubelskie	2 018 928.1	1 181 551.9	790 936.4	13 608.7	46 429.7	1 611.3
lubuskie	315 636.2	152 315.7	157 345.8	1 826.0	5 957.3	113.9
łódzkie	1 282 883.5	824 478.5	423 821.5	9 127.6	34 500.4	1 126.6
małopolskie	1 112 799.0	532 811.7	555 345.8	8 007.8	24 549.1	938.8
mazowieckie	2 191 613.0	1 482 450.0	645 119.3	14 017.1	63 416.0	2 220.6
opolskie	367 612.6	261 114.4	98 785.0	1 900.1	7 679.0	152.8
podkarpackie	1 009 940.5	628 275.1	361 245.5	5 780.8	20 363.0	447.7
podlaskie	1 015 450.9	686 310.9	300 134.2	6 954.6	29 002.5	1 231.8
pomorskie	464 529.3	226 936.5	222 023.1	4 291.1	15 552.3	417.9
śląskie	715 503.3	459 411.8	246 334.2	2 761.6	8 746.4	281.8
świętokrzyskie	814 511.4	508 604.3	286 812.6	4 679.3	19 082.6	784.5
warmińsko-mazurskie	555 351.3	297 923.2	237 467.0	4 480.0	19 947.3	763.6
wielkopolskie	1 348 508.1	676 439.7	633 071.2	10 827.6	38 929.6	1 548.8
zachodniopomorskie	406 007.7	228 429.9	166 393.5	2 752.1	11 167.1	315.1

^{a)} Łącznie z rentami kombatanckimi podlegającymi refundacji na rzecz FER z budżetu państwa.

^{b)} Łącznie z emeryturami i rentami rolnymi wypłacanymi przez oddziały regionalne KRUS osobom przebywającym zagranicą w kwocie 2 195.4 tys. zł.

^{c)} Łącznie z rentami strukturalnymi w kwocie 7 471.7 tys. zł.

^{d)} Łącznie z wypłatami:

- Ministerstwa Obrony Narodowej 9 150.3 tys. zł.
- Ministerstwa Spraw Wewn. i Administracji 47 149.5 tys. zł.
- Ministerstwa Sprawiedliwości 667.4 tys. zł.

^{e)} Łącznie z wypłatami Centrali ZUS 545 383.7 tys. zł.

TABLICA 7 **Przeciętne miesięczne świadczenie emerytalno-rentowe ogółem według rodzajów świadczeń** ^{a) i b)}

Wyszczególnienie	2003	2004	2004	2004	2004	
	X-XII	I-XII	VII-IX	X-XII	X-XII	
	w złotych				X-XII	VII-IX
	2003=100		2004=100			
1	2	3	4	5	6	7
OGÓŁEM	EMERYTURY I RENTY OGÓŁEM					
w tym:	734.28	747.25	749.76	752.42	102.5	100.4
– finansowane z FE-R	636.46	648.76	651.11	653.79	106.7	100.4
– finansowane z FUS	646.32	653.46	655.69	656.44	101.6	100.1
– finansowane z budżetu państwa – renty strukturalne	834.71	857.63	855.27	843.92	101.0	98.7
EMERYTURY RAZEM	EMERYTURY					
w tym: emerytury wcześniejsze	771.70	785.18	787.71	787.38	102.0	100.0
Emerytury rolnicze	640.17	639.83	632.22	634.05	99.0	100.3
Emerytury za przekazane gospodarstwo rolne Państwu	662.71	677.58	679.81	681.89	102.9	100.3
Emerytury za przekazane gospodarstwo rolne następcy	917.50	932.79	924.64	923.82	100.7	98.0
Emerytury nie związane z przekazaniem gospodarstwa rolnego	848.60	867.55	870.17	873.60	102.9	100.4
	681.57	689.03	696.92	679.08	99.6	97.4
RENTY INWALIDZKIE RAZEM	RENTY INWALIDZKIE					
w tym: renty inwalidzkie wypadkowe	689.97	696.08	704.64	672.46	97.5	95.4
Renty inwalidzkie rolnicze	603.12	613.18	611.63	615.24	102.0	100.6
Renty inwalidzkie za przekazane gospodarstwo rolne Państwu	608.35	616.88	621.77	607.28	99.8	97.7
Renty inwalidzkie za przekazane gospodarstwo rolne następcy	908.77	928.10	935.08	931.59	102.5	99.6
Renty inwalidzkie nie związane z przekazaniem gospodarstwa rolnego	864.60	889.37	894.95	917.53	106.1	102.5
	608.77	617.26	620.46	615.05	101.0	99.1
RENTY RODZINNE RAZEM	RENTY RODZINNE					
w tym: renty rodzinne wypadkowe	773.53	737.03	748.60	791.94	108.0	105.8
Renty rodzinne rolnicze	727.01	708.54	732.05	774.00	106.5	107.0
Renty rodzinne za przekazane gospodarstwo rolne Państwu	725.39	729.85	740.23	783.48	108.0	105.8
Renty rodzinne za przekazane gospodarstwo rolne następcy	934.91	958.64	973.41	970.40	103.8	99.7
Renty rodzinne nie związane z przekazaniem gospodarstwa rolnego	800.30	810.23	842.63	870.80	108.8	105.6
	693.32	676.75	700.87	761.87	109.9	108.8

^{a)} Łącznie z wypłatami z Funduszu Ubezpieczeń Społecznych w przypadku zbiegu uprawnień do świadczeń z tego funduszu z uprawnieniami do świadczeń z funduszu emerytalno-rentowego.

^{b)} Łącznie z rentami kombatanckimi podlegającymi refundacji na rzecz FER z budżetu państwa.

TABLICA 8 Przeciętne miesięczne świadczenie emerytalno-rentowe w złotych i groszach według oddziałów regionalnych KRUS w okresie I-XII 2004 r. a) i b)

Wyszczególnienie	Ogółem	Emerytury ^{c)}	Renty			
			inwalidzkie		rodzinne	
			ogółem	w tym: wypadkowe	ogółem	w tym: wypadkowe
1	2	3	4	5	6	7
POLSKA	747.25	785.24	696.08	613.18	737.03	708.54
Min. Obrony Narodowej	2 248.77	2 248.77	-	-	-	-
Min. Spraw Wewn. i Administracji	1 963.17	1 963.17	-	-	-	-
Min. Sprawiedliwości	291.56	291.56	-	-	-	-
Razem oddziały regionalne	745.57	782.36	696.08	613.18	737.03	708.54
Augustów	720.88	745.21	672.94	639.28	770.10	755.99
Białystok	728.08	742.09	693.57	662.58	771.30	709.92
Bielsko-Biała	862.98	892.03	836.49	619.57	692.18	585.71
Biłgoraj	747.32	797.45	681.12	612.04	736.72	693.99
Bydgoszcz	763.92	824.60	698.11	613.87	885.63	784.26
Chełm	759.29	807.13	709.79	642.01	747.43	680.76
Ciechanów	720.19	755.61	675.57	613.53	749.61	682.89
Częstochowa	837.17	855.09	801.25	633.05	710.77	683.83
Gdańsk	735.07	811.80	668.83	608.85	790.20	726.10
Grudziądz	744.98	792.70	686.52	607.11	733.82	698.03
Jasło	721.29	769.15	647.30	594.30	784.77	710.45
Jelenia Góra	878.89	932.72	827.78	669.06	653.47	624.08
Katowice	1 016.85	1 060.33	977.57	614.65	701.12	683.98
Kielce	730.34	760.84	686.05	579.88	714.49	697.22
Konin	731.22	782.02	671.92	601.62	782.48	732.72
Koszalin	775.35	808.26	725.43	649.15	732.11	717.41
Kraków	732.49	801.81	693.82	598.02	686.18	638.95
Legnica	820.30	844.22	803.96	629.87	707.51	659.95
Lublin	745.70	794.62	682.59	618.89	744.37	760.81
Łódź	762.09	790.82	717.73	610.78	700.62	644.18
Nowy Sącz	668.35	718.10	622.92	602.04	720.71	662.79
Olsztyn	748.04	795.46	699.89	629.31	763.94	704.25
Opatów	703.02	742.21	642.00	622.57	698.85	691.31
Opole	789.26	799.03	767.86	622.95	754.61	718.37
Ostrołęka	707.99	727.17	664.47	607.39	716.25	776.82
Ostrów Wlkp.	744.73	793.52	675.22	602.33	733.86	733.48
Piła	772.34	845.51	721.16	626.12	823.78	751.99
Płock	706.23	731.07	647.69	609.72	687.94	694.72
Poznań	756.69	837.03	700.64	604.74	747.43	702.79
Przeworsk	715.65	775.29	642.83	601.52	719.43	735.29
Radom	702.90	716.06	649.21	598.33	744.26	809.54
Radzyń Podlaski	730.02	767.43	680.38	618.41	726.47	731.37
Rawicz	747.91	843.23	696.16	616.33	712.91	741.80
Rzeszów	709.33	748.27	638.67	607.28	750.36	631.71
Siedlce	701.60	734.87	642.95	602.82	678.92	659.55
Słupsk	761.98	806.51	715.53	619.86	726.96	652.84
Sulęcín	821.22	871.47	775.40	633.16	828.16	752.31
Szczecin	823.01	872.83	760.75	623.61	950.97	1 125.24
Sztum	756.98	806.90	714.60	621.27	781.59	710.42
Tarnów	695.99	729.95	660.47	613.59	746.38	661.89
Tomaszów Maz.	729.62	743.07	703.98	590.72	690.23	626.67
Wałbrzych	840.74	899.32	799.23	637.00	724.98	637.06
Warszawa	730.13	762.58	650.65	580.97	676.36	627.37
Włocławek	711.46	757.30	658.29	626.83	752.38	766.90
Wrocław	800.46	838.43	771.73	638.29	673.62	605.60
Zambrów	695.37	725.95	633.29	577.21	679.75	719.98
Zduńska Wola	732.27	779.01	662.99	611.48	697.02	669.20
Zielona Góra	837.57	891.56	796.41	617.22	781.16	607.20
Żyrardów	739.02	776.79	690.84	590.47	772.00	740.92

^{a)} Łącznie z wypłatami z Funduszu Ubezpieczeń Społecznych w przypadku zbiegu uprawnień do świadczeń z tego funduszu z uprawnieniami do świadczeń z funduszu emerytalno-rentowego.

^{b)} Łącznie z rentami kombatanckimi podlegającymi refundacji na rzecz FER z budżetu państwa.

^{c)} Łącznie z rentami strukturalnymi finansowanymi z budżetu państwa.

TABLICA 9 Przeciętne miesięczne świadczenie emerytalno-rentowe w złotych i groszach według województw w okresie I-XII 2004 r. ^{a) b)}

Wyszczególnienie	Ogółem	Emerytury ^{c)}	Renty			
			inwalidzkie		rodzinne	
			ogółem	w tym: wypadkowe	ogółem	w tym: wypadkowe
1	2	3	4	5	6	7
POLSKA	747.25	785.24 ^{d)}	696.08	613.18	737.03	708.54
dolnośląskie	824.53	867.52	791.20	641.68	689.62	635.06
kujawsko-pomorskie	738.23	789.03	678.47	619.72	788.16	743.13
lubelskie	739.95	785.40	681.49	621.66	731.79	712.64
lubuskie	839.16	885.24	800.34	627.91	803.74	673.91
łódzkie	730.59	760.92	679.84	598.69	707.96	663.11
małopolskie	722.84	771.90	681.84	603.82	712.95	671.56
mazowieckie	713.22	737.87	662.32	602.86	713.61	717.94
opolskie	788.26	798.57	766.17	622.57	743.30	704.16
podkarpackie	710.76	755.11	643.34	606.52	749.13	682.42
podlaskie	714.42	735.77	668.05	630.69	738.03	720.32
pomorskie	747.97	812.85	689.72	613.02	781.44	735.74
śląskie	937.98	965.96	907.90	622.96	701.11	659.88
świętokrzyskie	720.54	753.05	669.77	587.26	712.76	687.58
warmińsko-mazurskie	745.69	785.97	699.59	623.09	760.97	712.29
wielkopolskie	747.06	810.22	688.97	607.54	761.71	727.81
zachodniopomorskie	804.59	845.94	752.66	637.20	830.39	872.83

^{a)} Łącznie z wypłatami z Funduszu Ubezpieczeń Społecznych w przypadku zbiegu uprawnień do świadczeń z tego funduszu z uprawnieniami do świadczeń z funduszu emerytalno-rentowego.

^{b)} Łącznie z rentami kombatanckimi podlegającymi refundacji na rzecz FER z budżetu państwa.

^{c)} Łącznie z rentami strukturalnymi finansowanymi z budżetu państwa.

^{d)} Łącznie z

- Min. Obrony Narodowej
- Min. Spraw Wewnętrznych i Administracji
- Min. Sprawiedliwości

TABLICA 10 Wnioski o przyznanie emerytur i rent według rodzajów w okresie I-XII 2004 r.

Wyszczególnienie	Pozostałe z poprzedniego okresu	Zarejestrowane	Zafatwione		Pozostałe do zafatwienia
			razem	w tym po terminie ustawowym	
1	2	3	4	5	6
OGÓŁEM	6 052	420 504	422 132	2	4 424
Emerytury	1 403	380 446	380 761	1	1 088
w tym wcześniejsze	958	14 758	15 090	1	626
Renty inwalidzkie	4 148	31 480	32 705	-	2 923
Renty rodzinne	231	5 169	5 165	1	235
Renty inwalidzkie wypadkowe	267	2 009	2 098	-	178
Emerytury i renty z art.9 ustawy z dnia 24 lutego 1990 r.	3	1 400	1 403	-	-

TABLICA 11 Decyzje i umorzenia w sprawach o emerytury i renty według rodzajów w okresie I-XII 2004 r.

Wyszczególnienie	Decyzje i umorzenia ogółem	Decyzje			Wnioski umorzone	
		razem	przyznające świadczenia	odmowne		
	W liczbach bezwzględnych				W % ogółu wydanych decyzji	W liczbach bezwzględnych
1	2	3	4	5	6	7
OGÓLEM	422 132	421 539	403 585	17 954	4.3	593
Emerytury	380 761	380 474	377 222	3 252	0.9	287
w tym wcześniejsze	15 090	15 061	13 371	1 690	11.2	29
Renty inwalidzkie	32 705	32 467	18 800	13 667	42.1	238
Renty rodzinne	5 165	5 121	4 838	283	5.5	44
Renty inwalidzkie wypadkowe	2 098	2 077	1 334	743	35.8	21
Emerytury i renty z art. 9 ustawy z dnia 24 lutego 1990 r.	1 403	1 400	1 391	9	0.6	3

TABLICA 12 **Wnioski o przyznanie emerytur i rent według oddziałów regionalnych KRUS w okresie I-XII 2004 r.**

Oddziały regionalne KRUS	Pozostałe z poprzedniego okresu	Zarejestrowane	Załatwione		Pozostałe do załatwienia	Wnioski pozostałe do zarejestrowanych w % ^{a)}
			razem	w tym po terminie ustawowym		
1	2	3	4	5	6	7
OGÓLEM	6 052	420 504	422 132	2	4 424	12.6
Augustów	202	8 111	8 221	--	92	13.6
Białystok	177	15 015	15 039	--	153	12.2
Bielsko-Biała	83	1 620	1 654	--	49	36.3
Biłgoraj	258	18 322	18 437	--	143	9.4
Bydgoszcz	166	12 137	12 151	--	152	15.0
Chełm	57	8 286	8 316	--	27	3.9
Ciechanów	149	13 993	14 034	--	108	9.3
Częstochowa	134	8 181	8 223	--	92	13.5
Gdańsk	50	9 231	9 218	--	63	8.2
Grudziądz	137	8 473	8 527	--	83	11.8
Jasło	58	7 681	7 689	--	50	7.8
Jelenia Góra	39	507	526	--	20	47.3
Katowice	99	3 120	3 161	--	58	22.3
Kielce	206	16 000	16 000	--	206	15.5
Konin	169	12 275	12 329	--	115	11.2
Koszalin	51	3 333	3 341	--	43	15.5
Kraków	182	1 543	1 582	--	143	111.2
Legnica	50	627	623	--	54	103.3
Lublin	187	22 699	22 719	--	167	8.8
Łódź	47	2 961	2 984	--	24	9.7
Nowy Sącz	210	13 922	13 832	--	300	25.9
Olsztyn	152	10 003	10 082	--	73	8.8
Opatów	190	12 737	12 779	--	148	13.9
Opole	140	8 652	8 716	--	76	10.5
Ostrołęka	121	9 156	9 207	--	70	9.2
Ostrów Wlkp.	225	10 291	10 365	--	151	17.6
Piła	90	8 258	8 287	--	61	8.9
Płock	219	8 581	8 680	--	120	16.8
Poznań	153	10 408	10 448	--	113	13.0
Przeworsk	107	7 985	8 028	--	64	9.6
Radom	117	7 698	7 767	--	48	7.5
Radzyń Podlaski	101	10 166	10 180	--	87	10.3
Rawicz	75	8 811	8 830	1	56	7.6
Rzeszów	156	9 148	9 190	--	114	15.0
Siedlce	196	15 989	16 057	--	128	9.6
Słupsk	65	3 980	4 021	--	24	7.2
Sulęcín	52	6 906	6 914	--	44	7.6
Szczecin	84	6 616	6 659	--	41	7.4
Sztum	82	6 385	6 419	--	48	9.0
Tarnów	155	1 530	1 575	--	110	86.3
Tomaszów Maz.	63	8 900	8 880	--	83	11.2
Wałbrzych	43	6 202	6 211	--	34	6.6
Warszawa	64	1 261	1 269	--	56	53.3
Włocławek	137	10 455	10 500	--	92	10.6
Wrocław	109	904	935	--	78	103.5
Zambrów	96	9 895	9 894	--	97	11.8
Zduńska Wola	188	11 416	11 442	--	162	17.0
Zielona Góra	32	8 898	8 886	--	44	5.9
Żyrardów	129	11 236	11 305	1	60	6.4

^{a)} Liczba wniosków pozostałych do załatwienia do przeciętnej miesięcznej liczby wniosków zarejestrowanych.

TABLICA 13 Decyzje i umorzenia w sprawach wniosków o emerytury i renty według oddziałów regionalnych KRUS w okresie I-XII 2004 r.

Oddziały regionalne KRUS	Decyzje i umorzenia ogółem	Decyzje			Wnioski umorzone	
		Razem	Przyznające emerytury i renty	Odmowne		
	W liczbach bezwzględnych				% ogółu wydanych decyzji	W liczbach bezwzględnych
1	2	3	4	5	6	7
OGÓLEM	422 132	421 539	403 585	17 954	4.3	593
Augustów	8 221	8 207	7 754	453	5.5	14
Białystok	15 039	14 998	14 176	822	5.5	41
Bielsko-Biała	1 654	1 651	1 478	173	10.5	3
Biłgoraj	18 437	18 408	17 583	825	4.5	29
Bydgoszcz	12 151	12 148	11 751	397	3.3	3
Chełm	8 316	8 314	8 105	209	2.5	2
Ciechanów	14 034	14 030	13 615	415	3.0	4
Częstochowa	8 223	8 223	7 928	295	3.6	-
Gdańsk	9 218	9 214	8 948	266	2.9	4
Grudziądz	8 527	8 518	8 100	418	4.9	9
Jasło	7 689	7 683	7 470	213	2.8	6
Jelenia Góra	526	524	425	99	18.9	2
Katowice	3 161	3 160	2 916	244	7.7	1
Kielce	16 000	15 979	15 392	587	3.7	21
Konin	12 329	12 320	11 742	578	4.7	9
Koszalin	3 341	3 338	3 195	143	4.3	3
Kraków	1 582	1 559	1 311	248	15.9	23
Legnica	623	620	388	232	37.4	3
Lublin	22 719	22 703	22 008	695	3.1	16
Łódź	2 984	2 984	2 860	124	4.2	-
Nowy Sącz	13 832	13 810	13 177	633	4.6	22
Olsztyn	10 082	10 066	9 760	306	3.0	16
Opatów	12 779	12 776	12 255	521	4.1	3
Opole	8 716	8 712	8 359	353	4.1	4
Ostrołęka	9 207	9 180	8 698	482	5.3	27
Ostrów Wlkp.	10 365	10 356	9 870	486	4.7	9
Piła	8 287	8 277	8 064	213	2.6	10
Płock	8 680	8 678	8 283	395	4.6	2
Poznań	10 448	10 405	10 129	276	2.7	43
Przeworsk	8 028	8 007	7 702	305	3.8	21
Radom	7 767	7 761	7 340	421	5.4	6
Radzyń Podlaski	10 180	10 178	9 666	512	5.0	2
Rawicz	8 830	8 828	8 632	196	2.2	2
Rzeszów	9 190	9 184	8 930	254	2.8	6
Siedlce	16 057	16 055	15 633	422	2.6	2
Słupsk	4 021	4 021	3 867	154	3.8	-
Sulęcín	6 914	6 914	6 805	109	1.6	-
Szczecin	6 659	6 552	6 325	227	3.5	107
Sztum	6 419	6 416	6 165	251	3.9	3
Tarnów	1 575	1 571	1 066	505	32.1	4
Tomaszów Maz.	8 880	8 874	8 358	516	5.8	6
Wałbrzych	6 211	6 210	6 063	147	2.4	1
Warszawa	1 269	1 268	1 106	162	12.8	1
Włocławek	10 500	10 497	9 994	503	4.8	3
Wrocław	935	925	588	337	36.4	10
Zambrów	9 894	9 827	9 127	700	7.1	67
Zduńska Wola	11 442	11 427	10 758	669	5.9	15
Zielona Góra	8 886	8 883	8 770	113	1.3	3
Żyrardów	11 305	11 300	10 950	350	3.1	5

TABLICA 14 Decyzje zamienne dotyczące świadczeń emerytalno-rentowych według oddziałów regionalnych KRUS w okresie I-XII 2004 r.

Oddziały regionalne KRUS	Pozostałe z poprzedniego okresu	Zarejestrowane	Załatwione		Pozostałe do załatwienia	Wnioski pozostałe do zarejestrowanych w % ^{a)}
			Razem	w tym po terminie ustawowym		
1	2	3	4	5	6	7
OGÓLEM	14 594	458 751	447 602	13	25 743	67.3
Augustów	355	10 414	10 328	—	441	50.8
Białystok	410	16 324	16 165	1	569	41.8
Bielsko-Biała	179	2 320	2 382	—	117	60.5
Biłgoraj	978	22 313	22 769	—	522	28.1
Bydgoszcz	398	8 885	8 673	1	610	82.4
Chełm	94	5 484	5 326	—	252	55.1
Ciechanów	157	12 147	11 558	—	746	73.7
Częstochowa	314	8 258	8 181	—	391	56.8
Gdańsk	177	8 035	7 822	—	390	58.2
Grudziądz	281	8 448	8 017	—	712	101.1
Jaśło	58	4 936	4 826	—	168	40.8
Jelenia Góra	117	2 883	2 875	—	125	52.0
Katowice	240	8 930	8 905	—	265	35.6
Kielce	330	24 365	23 192	—	1 503	74.0
Konin	363	12 439	11 919	—	883	85.2
Koszalin	175	4 134	4 092	2	217	63.0
Kraków	142	5 906	5 634	—	414	84.1
Legnica	147	4 529	4 441	—	235	62.3
Lublin	618	16 464	16 188	—	894	65.2
Łódź	96	3 372	3 333	—	135	48.0
Nowy Sącz	307	8 667	8 516	1	458	63.4
Olsztyn	366	8 427	8 258	—	535	76.2
Opatów	128	11 117	10 734	—	511	55.2
Opole	259	5 462	5 332	1	389	85.5
Ostrołęka	228	9 071	8 872	—	427	56.5
Ostrów Wlkp.	507	12 399	12 151	—	755	73.1
Piła	169	5 883	5 748	—	304	62.0
Płock	1 269	18 106	18 197	—	1 178	78.1
Poznań	486	10 069	9 511	—	1 044	124.4
Przeworsk	142	11 347	8 737	—	2 752	291.0
Radom	481	20 177	20 045	—	613	36.5
Radzyń Podlaski	190	11 512	11 264	—	438	45.7
Rawicz	274	5 451	5 410	—	315	69.3
Rzeszów	249	11 009	10 611	—	647	70.5
Siedlce	559	11 607	11 430	—	736	76.1
Słupsk	95	3 469	3 416	—	148	51.2
Sulęcín	118	4 044	3 818	—	344	102.1
Szczecin	102	4 888	4 849	1	141	34.6
Sztum	142	7 754	7 534	2	362	56.0
Tarnów	319	9 025	9 030	—	314	41.8
Tomaszów Maz.	199	13 212	12 986	—	425	38.6
Wałbrzych	98	4 340	4 273	—	165	45.6
Warszawa	245	6 434	6 340	—	339	63.2
Włocławek	357	11 592	11 364	—	585	60.6
Wrocław	432	8 359	8 344	—	447	64.2
Zambrów	234	11 791	11 565	4	460	46.8
Zduńska Wola	737	12 987	13 005	—	719	66.4
Zielona Góra	72	3 198	3 100	—	170	63.8
Żyrardów	201	6 768	6 536	—	433	76.8

^{a)}Liczba wniosków pozostałych do załatwienia do przeciętnej miesięcznej liczby wniosków zarejestrowanych.

TABLICA 15 Zasiłki i odszkodowania powypadkowe finansowane z funduszu składkowego

Wyszczególnienie	2003	2004	2004	2004	2004	
	X-XII	I-XII	VII-IX	X-XII	X-XII	
	w liczbach bezwzględnych				X-XII 2003=100	VII-IX 2004=100
1	2	3	4	5	6	7
	ZASIŁKI CHOROBOWE					
Liczba dni	7 423 306	31 116 768	7 568 897	8 704 995	117.3	115.0
Wyплаты w zł	44 532 111	205 756 223	51 488 580	60 944 008	136.9	118.4
Przeciętny zasiłek na 1 dzień w zł i gr	6.00	6.61	6.80	7.00	116.7	102.9
	ZASIŁKI Z TYTUŁU URODZENIA DZIECKA					
Liczba świadczeń	10 469	16 298	563	213	2.0	37.8
Wyплаты w zł	17 338 559	27 212 224	927 810	351 209	2.0	37.9
Przeciętny zasiłek w zł i gr	1 656.18	1 669.67	1 647.98	1 648.87	99.6	100.1
	ZASIŁKI MACIERZYŃSKIE					
Liczba dni	584 864	2 221 800	600 656	557 312	95.3	92.8
Wyплаты w zł	3 489 131	51 430 683	20 239 598	19 290 107	552.9	95.3
Przeciętny zasiłek na 1 dzień w zł i gr	5.97	23.15	33.70	34.61	579.7	102.7
	ODSZKODOWANIA POWYPADKOWE					
Liczba świadczeń	8 187	28 189	6 348	6 608	80.7	104.1
Wyплаты w zł	34 240 780	111 743 409	24 756 573	26 132 193	76.3	105.6
Przeciętna wysokość odszkodowania w zł i gr	4 182.34	3 964.08	3 899.90	3 954.63	94.6	101.4

TABLICA 16 Zasiłki finansowane z budżetu (Dz. 853 Opieka Społeczna)

Wyszczególnienie	2003	2004	2004	2004	2004	
	X-XII	I-XII	VII-IX	X-XII	X-XII	
	w liczbach bezwzględnych				X-XII 2003=100	VII-IX 2004=100
1	2	3	4	5	6	7
	ZASIŁKI RODZINNE					
Liczba świadczeń ^{a)}	681 732	595 621	587 800	562 765	82.5	95.7
Wyплаты w zł	98 747 668	339 773 722	83 531 187	80 118 481	81.1	95.9
Przeciętny zasiłek w zł i gr	48.28	47.54	47.37	47.46	98.3	100.2
	ZASIŁKI PIELĘGNACYJNE					
Liczba świadczeń ^{a)}	51 149	44 629	41 084	38 725	75.7	94.3
Wyплаты w zł	22 545 177	77 857 549	17 653 552	16 815 796	74.6	95.3
Przeciętny zasiłek w zł i gr	146.92	145.38	143.23	144.75	98.5	101.1

^{a)}Przeciętna miesięczna.

TABLICA 17 Zasiłki pogrzebowe finansowane z funduszu emerytalno-rentowego

Wyszczególnienie	2003	2004	2004	2004	2004	
	X-XII	I-XII	VII-IX	X-XII	X-XII	
	w liczbach bezwzględnych				X-XII 2003=100	VII-IX 2004=100
1	2	3	4	5	6	7
	ZASIŁKI POGRZEBOWE OGÓŁEM					
Liczba świadczeń	15 873	63 162	14 657	15 754	99.3	107.5
Wypłaty w zł	68 117 626	284 606 149	67 450 154	70 608 810	103.7	104.7
Przeciętny zasiłek w zł i gr	4 291.41	4 505.97	4 601.91	4 481.96	104.4	97.4
	ZASIŁKI POGRZEBOWE PO EMERYTACH I RENCISTACH					
Liczba świadczeń	14 938	59 171	13 585	14 719	98.5	108.4
Wypłaty w zł	64 104 902	266 585 360	62 528 113	65 963 175	102.9	105.5
Przeciętny zasiłek w zł i gr	4 291.40	4 505.34	4 602.73	4 481.50	104.4	97.4
	ZASIŁKI POGRZEBOWE PO UBEZPIECZONYCH					
Liczba świadczeń	735	3 161	827	846	115.1	102.3
Wypłaty w zł	3 154 087	14 273 224	3 796 715	3 797 912	120.4	100.0
Przeciętny zasiłek w zł i gr	4 291.27	4 515.41	4 590.95	4 489.26	104.6	97.8
	ZASIŁKI POGRZEBOWE PO CZŁONKACH RODZIN					
Liczba świadczeń	200	830	245	189	94.5	77.1
Wypłaty w zł	858 637	3 747 566	1 125 326	847 723	98.7	75.3
Przeciętny zasiłek w zł i gr	4 293.19	4 515.14	4 593.17	4 485.31	104.5	97.7

TABLICA 18 Zasiłki chorobowe, z tytułu urodzenia dziecka, macierzyńskie oraz odszkodowania powypadkowe według oddziałów regionalnych KRUS w okresie I-XII 2004 r.

Oddziały regionalne KRUS	Zasiłki						Jednorazowe odszkodowanie z tytułu wypadków przy pracy	
	Chorobowe		Z tytułu urodzenia dziecka		Macierzyńskie			
	Liczba dni	Kwota w zł	Liczba świadczeń	Kwota w zł	Liczba świadczeń	Kwota w zł	Liczba świadczeń	Kwota w zł
1	2	3	4	5	6	7	8	9
OGÓLEM	31 183 829	205 756 223	16 298	27 212 224	39 675	51 430 683	28 189	111 743 409
Augustów	356 252	2 376 159	344	574 116	812	1 042 885	919	3 466 566
Białystok	406 964	2 709 874	539	899 875	1 223	1 538 974	852	3 375 384
Bielsko-Biała	301 789	2 002 763	262	449 254	622	802 660	310	1 248 975
Biłgoraj	1 308 485	8 716 511	531	886 340	1 292	1 692 096	1 141	4 623 907
Bydgoszcz	904 225	6 041 524	394	659 334	946	1 216 321	906	3 455 389
Chełm	281 782	1 874 123	189	315 544	459	595 646	498	1 793 498
Ciechanów	938 921	6 279 823	352	588 198	857	1 113 752	729	3 020 405
Częstochowa	460 578	3 055 305	297	495 171	706	909 119	269	1 167 120
Gdańsk	616 160	4 120 752	406	678 415	977	1 266 919	415	1 745 912
Grudziądz	677 026	4 523 941	281	470 684	714	948 350	866	3 414 478
Jaśło	616 313	4 073 027	214	357 200	538	712 455	381	1 364 772
Jelenia Góra	104 231	698 347	85	142 056	210	276 546	125	615 230
Katowice	319 899	2 118 779	252	420 499	534	640 946	278	1 096 602
Kielce	1 935 908	12 819 195	541	896 338	1 424	1 613 396	1 107	4 188 435
Konin	1 035 906	6 890 901	309	515 887	885	1 237 360	620	2 532 193
Koszalin	151 467	1 011 965	88	146 851	202	254 261	235	975 866
Kraków	797 000	5 295 050	537	887 452	1 196	1 511 722	932	3 113 956
Legnica	215 972	1 442 197	101	173 085	253	332 436	181	593 150
Lublin	1 136 579	7 529 775	726	1 210 439	1 666	2 096 580	1 526	6 054 185
Łódź	202 801	1 354 254	77	128 315	184	236 838	133	558 285
Nowy Sącz	1 150 527	6 319 808	852	1 420 897	2 161	2 907 280	649	2 499 244
Olsztyn	345 231	2 306 043	271	452 023	628	795 120	553	2 341 725
Opatów	1 262 783	8 352 273	475	793 026	1 087	1 369 443	718	3 098 287
Opole	405 061	2 691 648	346	577 098	889	1 187 399	386	1 500 761
Ostrołęka	679 761	4 530 186	394	657 459	926	1 178 346	311	1 441 672
Ostrów Wlkp.	802 282	5 355 590	412	687 665	1 093	1 486 201	684	2 729 717
Piła	427 244	2 855 898	212	353 818	502	642 475	241	964 011
Płock	712 538	4 748 091	341	568 941	758	937 743	826	4 005 322
Poznań	621 349	4 141 831	322	531 544	813	1 077 616	508	1 936 762
Przeworsk	852 155	5 232 783	325	550 846	820	1 080 482	458	1 702 335
Radom	828 269	5 500 126	547	912 715	1 232	1 537 748	516	2 165 299
Radzyń Podlaski	599 134	4 007 374	358	599 117	906	1 210 786	781	3 095 586
Rawicz	477 099	3 181 043	254	423 711	647	862 887	442	1 694 283
Rzeszów	1 121 371	7 465 578	440	734 403	1 086	1 437 443	835	3 079 821
Siedlce	950 681	6 288 039	624	1 039 847	1 467	1 870 329	1 344	5 042 557
Słupsk	230 435	1 536 088	119	198 053	293	386 141	263	1 032 188
Sulęcín	191 809	1 281 610	120	200 113	278	351 371	233	882 174
Szczecin	222 030	1 479 430	156	258 202	329	393 394	194	780 315
Sztum	309 232	2 064 594	164	274 193	388	496 951	346	1 492 260
Tarnów	1 218 446	8 085 617	683	1 146 732	1 751	2 347 011	546	2 596 160
Tomaszów Maz.	1 055 399	7 035 261	312	519 161	737	946 112	782	2 834 551
Wałbrzych	182 258	1 206 168	111	185 266	246	303 121	224	865 318
Warszawa	218 809	1 462 711	139	231 681	325	416 210	204	845 050
Włocławek	759 835	5 071 233	254	424 323	702	971 576	754	2 996 781
Wrocław	474 789	3 166 795	207	343 036	520	693 679	207	816 925
Zambrów	453 164	3 014 704	514	858 719	1 272	1 668 295	1 463	5 265 189
Zduńska Wola	1 124 713	7 518 086	391	657 907	1 048	1 427 269	570	2 373 455
Zielona Góra	199 187	1 329 835	138	230 133	397	556 627	211	914 385
Żyrardów	539 980	3 593 517	292	486 542	674	852 369	517	2 346 968

TABLICA 19 **Zasiłki finansowane z budżetu (Dz. 853 Opieka Społeczna)
według oddziałów regionalnych KRUS w okresie I-XII 2004 r.**

Oddziały regionalne KRUS	Zasiłki rodzinne			Zasiłki pielęgnacyjne		
	Razem	Wypłacane na członków rodziny ubezpieczonego	Wypłacane na członków rodziny emeryta lub rencisty	Razem	Wypłacane na członków rodziny ubezpieczonego	Wypłacane przy emeryturach i rentach
1	2	3	4	5	6	7
OGÓLEM	339 773 722	304 570 830	35 202 892	77 857 549	46 466 653	31 390 896
Augustów	8 277 515	7 131 453	1 146 062	2 065 426	1 097 588	967 838
Białystok	11 959 744	10 779 153	1 180 591	2 272 530	1 285 904	986 626
Bielsko-Biała	4 476 888	4 239 024	237 863	594 625	406 677	187 949
Biłgoraj	10 550 552	9 571 929	978 624	2 882 162	1 782 585	1 099 578
Bydgoszcz	5 925 268	4 998 598	926 669	2 814 115	1 591 931	1 222 184
Chełm	3 849 807	3 296 611	553 197	1 000 947	447 344	553 604
Ciechanów	8 795 601	7 828 378	967 223	2 186 198	1 304 852	881 347
Częstochowa	6 176 053	5 764 744	411 309	923 197	552 115	371 081
Gdańsk	9 156 027	7 863 064	1 292 962	1 830 078	970 436	859 642
Grudziądz	5 297 881	4 473 234	824 647	2 597 545	1 554 517	1 043 028
Jasło	4 453 123	4 100 660	352 463	1 142 553	638 458	504 095
Jelenia Góra	1 555 972	1 385 233	170 739	424 737	242 022	182 716
Katowice	1 972 568	1 794 713	177 855	524 243	253 565	270 678
Kielce	14 757 373	13 559 359	1 198 014	4 289 088	2 580 103	1 708 985
Konin	9 091 323	8 101 816	989 507	2 870 964	1 652 600	1 218 365
Koszalin	1 647 672	1 387 807	259 865	472 542	250 706	221 836
Kraków	8 605 480	7 819 559	785 921	1 468 835	1 030 330	438 505
Legnica	1 572 535	1 385 110	187 426	585 622	389 022	196 599
Lublin	13 243 640	11 734 201	1 509 440	2 730 461	1 775 830	954 631
Łódź	1 556 041	1 432 677	123 364	243 574	174 525	69 049
Nowy Sącz	20 551 170	18 932 962	1 618 208	2 795 463	1 789 838	1 005 625
Olsztyn	4 312 548	3 502 802	809 746	1 810 194	901 955	908 238
Opatów	9 199 944	8 402 663	797 281	2 005 232	1 317 415	687 817
Opole	3 907 150	3 691 676	215 474	1 055 424	793 350	262 074
Ostrołęka	11 622 677	10 574 673	1 048 005	1 725 214	1 045 816	679 398
Ostrów Wlkp.	9 554 832	8 701 181	853 651	1 911 302	1 115 864	795 439
Piła	3 027 077	2 477 032	550 045	1 122 114	591 160	530 954
Płock	6 145 102	5 521 074	624 028	1 921 438	1 283 739	637 699
Poznań	4 979 113	4 207 374	771 738	1 493 073	842 791	650 282
Przeworsk	6 947 305	6 072 274	875 031	1 902 494	1 090 364	812 130
Radom	13 249 199	12 704 858	544 341	1 743 086	1 254 275	488 811
Radzyń Podlaski	8 189 418	7 064 230	1 125 188	1 297 754	789 530	508 224
Rawicz	4 778 451	4 054 052	724 400	1 330 702	737 307	593 395
Rzeszów	9 026 485	7 865 333	1 161 152	1 884 274	955 564	928 710
Siedlce	13 730 393	12 420 298	1 310 095	2 336 160	1 491 257	844 903
Słupsk	2 672 581	2 354 779	317 802	1 078 501	589 664	488 838
Sulęcín	1 868 076	1 583 145	284 930	713 884	346 185	367 700
Szczecin	1 723 389	1 398 669	324 720	833 222	443 344	389 877
Sztum	2 032 390	1 526 303	506 087	1 293 633	584 961	708 672
Tarnów	15 419 543	14 210 599	1 208 944	1 892 889	1 288 012	604 878
Tomaszów Maz.	7 432 571	6 809 673	622 898	1 356 796	850 964	505 832
Wałbrzych	1 300 200	1 073 362	226 838	620 295	408 049	212 246
Warszawa	2 851 127	2 664 169	186 958	583 829	378 848	204 980
Włocławek	6 610 892	5 606 282	1 004 611	2 515 633	1 412 780	1 102 853
Wrocław	3 015 954	2 737 953	278 000	1 126 434	734 766	391 668
Zambrów	14 512 793	13 280 686	1 232 107	1 873 442	1 255 487	617 955
Zduńska Wola	9 742 135	8 886 349	855 786	1 750 075	1 034 280	715 794
Zielona Góra	2 840 989	2 438 418	402 571	830 263	404 200	426 063
Żyrardów	5 609 156	5 160 639	448 517	1 135 286	753 781	381 505

TABLICA 20 Zasiłki pogrzebowe według oddziałów regionalnych KRUS w okresie I-XII 2004 r.

Oddziały regionalne KRUS	Zasiłki pogrzebowe					
	Po emerytach i rencistach		Po ubezpieczonych		Po członkach rodzin	
	Liczba	Kwota w zł	Liczba	Kwota w zł	Liczba	Kwota w zł
1	2	3	4	5	6	7
OGÓLEM	59 171	266 585 360	3 161	14 273 224	830	3 747 566
Augustów	1 138	5 127 233	55	247 178	13	58 771
Białystok	2 212	9 951 604	116	524 289	24	108 842
Bielsko-Biała	562	2 528 744	65	279 143	3	13 445
Biłgoraj	1 935	8 721 495	125	563 404	31	140 290
Bydgoszcz	1 257	5 672 247	77	348 730	21	94 388
Chełm	962	4 334 507	41	186 052	11	48 928
Ciechanów	1 527	6 896 572	93	420 129	30	136 221
Częstochowa	917	4 139 147	51	230 378	11	48 928
Gdańsk	875	3 952 906	49	221 883	23	104 054
Grudziądz	1 072	4 837 008	55	246 769	23	104 114
Jaśło	897	4 038 302	23	104 195	10	45 295
Jelenia Góra	366	1 646 914	23	103 144	5	21 741
Katowice	755	3 409 299	36	162 542	4	17 765
Kielce	2 182	9 845 541	116	523 923	34	154 122
Konin	1 390	6 271 869	68	307 276	13	55 185
Koszalin	495	2 255 349	20	90 431	2	9 218
Kraków	1 318	5 942 602	81	367 133	21	95 035
Legnica	554	2 495 103	23	103 908	4	18 343
Lublin	2 782	12 547 893	162	732 800	54	244 447
Łódź	558	2 453 603	27	122 651	7	31 646
Nowy Sącz	1 284	5 791 742	103	466 270	21	95 349
Olsztyn	1 094	4 934 477	51	230 220	12	53 841
Opatów	1 819	8 204 401	89	401 787	21	94 076
Opole	1 129	5 088 077	56	250 954	7	31 630
Ostrołęka	1 499	6 740 766	75	339 527	32	144 832
Ostrów Wlkp.	1 265	5 706 021	61	275 597	26	118 371
Piła	692	3 116 711	35	158 568	16	71 999
Płock	1 811	8 178 598	81	367 683	17	76 943
Poznań	953	4 295 925	61	277 537	20	89 996
Przeworsk	1 158	5 221 999	56	251 931	18	81 092
Radom	2 070	9 335 419	116	525 286	26	115 595
Radzyń Podlaski	1 278	5 765 326	76	348 465	18	82 445
Rawicz	663	2 991 956	26	117 639	14	63 590
Rzeszów	1 497	6 742 198	60	271 711	24	109 282
Siedlce	2 666	11 998 413	124	560 374	34	153 216
Słupsk	419	1 892 683	19	85 304	5	22 773
Sulęcín	554	2 499 491	19	84 491	9	41 086
Szczecin	782	3 516 475	35	157 644	15	67 314
Sztum	601	2 712 758	31	139 931	11	50 225
Tarnów	1 335	6 019 922	81	366 013	19	85 944
Tomaszów Maz.	1 586	7 106 682	105	474 479	14	63 377
Wałbrzych	495	2 226 523	27	121 912	1	4 461
Warszawa	1 067	4 798 531	52	235 375	8	36 188
Włocławek	1 268	5 728 063	58	262 192	19	86 395
Wrocław	1 007	4 490 913	47	211 803	8	35 765
Zambrów	1 660	7 436 768	89	401 275	31	139 521
Zduńska Wola	1 830	8 251 377	110	496 555	14	63 030
Zielona Góra	702	3 166 005	31	139 680	6	27 014
Żyrardów	1 233	5 559 203	81	367 064	20	91 438

TABLICA 21 Odsetki za zwłokę w załatwianiu świadczeń rolnych według oddziałów regionalnych KRUS w okresie I-XII 2004 r.

Oddziały regionalne KRUS	Razem		Z ubezpieczenia emerytalno-rentowego		Z ubezpieczenia wypadkowego, chorobowego i macierzyńskiego	
	Liczba wypłat	Kwota w zł	Liczba wypłat	Kwota w zł	Liczba wypłat	Kwota w zł
1	2	3	4	5	6	7
OGÓLEM	1 499	143 825	1 449	131 687	50	12 138
Augustów	199	5 704	198	5 702	1	2
Białystok	2	150	2	150	0	0
Bielsko-Biała	3	327	2	324	1	3
Biłgoraj	2	1 129	1	1 070	1	59
Bydgoszcz	73	6 441	73	6 441	0	0
Chełm	0	0	0	0	0	0
Ciechanów	4	15	3	5	1	10
Częstochowa	9	50	9	50	0	0
Gdańsk	3	6 516	2	5 220	1	1 295
Grudziądz	0	0	0	0	0	0
Jaśło	0	0	0	0	0	0
Jelenia Góra	2	224	2	224	0	0
Katowice	104	12 624	102	12 584	2	40
Kielce	12	10 644	7	4 831	5	5 813
Konin	2	28	0	0	2	28
Koszalin	727	76 504	726	76 081	1	423
Kraków	1	7	1	7	0	0
Legnica	0	0	0	0	0	0
Lublin	1	69	1	69	0	0
Łódź	1	35	0	0	1	35
Nowy Sącz	1	3	1	3	0	0
Olsztyn	37	515	29	403	8	112
Opatów	3	154	0	0	3	154
Opole	7	863	7	863	0	0
Ostrołęka	3	38	1	21	2	17
Ostrów Wlkp.	0	0	0	0	0	0
Piła	2	334	1	1	1	333
Płock	1	475	1	475	0	0
Poznań	0	0	0	0	0	0
Przeworsk	1	0	1	0	0	0
Radom	2	88	2	88	0	0
Radzyń Podlaski	1	15	1	15	0	0
Rawicz	56	3 165	50	3 115	6	50
Rzeszów	11	218	10	216	1	2
Siedlce	22	1 324	22	1 324	0	0
Słupsk	7	374	5	345	2	29
Sulęcín	2	2 797	2	2 797	0	0
Szczecin	3	77	1	3	2	74
Sztum	2	470	2	470	0	0
Tarnów	0	0	0	0	0	0
Tomaszów Maz.	2	9	1	0	1	9
Wałbrzych	5	79	4	63	1	15
Warszawa	1	12	1	12	0	0
Włocławek	5	2 116	5	2 116	0	0
Wrocław	142	896	142	896	0	0
Zambrów	7	675	5	663	2	12
Zduńska Wola	7	3 629	2	7	5	3 623
Zielona Góra	1	1 932	1	1 932	0	0
Żyrardów	23	3 100	23	3 100	0	0

TABLICA 22 Ryczałty energetyczne i dodatki kombatanckie według oddziałów regionalnych KRUS w okresie I-XII 2004 r.

Oddziały regionalne KRUS	Ryczałty energetyczne			Dodatki kombatanckie		
	Liczba świadczeń	Kwota ogółem w zł	Przeciętna miesięczna w zł i gr.	Liczba świadczeń	Kwota ogółem w zł	Przeciętna miesięczna w zł i gr.
1	2	3	4	5	6	7
OGÓLEM	2 094 850	203 682 286	97.23	908 985	130 506 395	143.57
Augustów	34 567	3 357 723	97.14	13 347	1 913 272	143.35
Białystok	61 610	5 985 693	97.15	24 270	3 475 945	143.22
Bielsko-Biała	17 103	1 656 306	96.84	6 409	913 184	142.48
Biłgoraj	132 692	12 889 752	97.14	79 733	11 438 428	143.46
Bydgoszcz	60 444	5 864 936	97.03	29 114	4 165 156	143.06
Chełm	43 573	4 222 142	96.90	18 638	2 663 071	142.88
Ciechanów	46 456	4 581 282	98.62	18 586	2 768 438	148.95
Częstochowa	40 703	3 956 464	97.20	15 963	2 290 290	143.47
Gdańsk	35 802	3 472 523	96.99	16 134	2 305 076	142.87
Grudziądz	51 686	5 020 261	97.13	25 239	3 612 173	143.12
Jaśło	16 527	1 604 032	97.06	5 858	836 747	142.84
Jelenia Góra	37 361	3 622 859	96.97	16 609	2 375 464	143.02
Katowice	35 888	3 483 041	97.05	13 185	1 885 847	143.03
Kielce	106 440	10 343 013	97.17	48 121	6 891 635	143.21
Konin	49 954	4 870 584	97.50	21 448	3 097 409	144.41
Koszalin	23 295	2 260 482	97.04	9 287	1 328 909	143.09
Kraków	30 110	2 921 338	97.02	13 062	1 869 730	143.14
Legnica	31 945	3 098 414	96.99	13 116	1 883 465	143.60
Lublin	104 801	10 193 089	97.26	45 293	6 507 430	143.67
Łódź	17 735	1 727 566	97.41	8 372	1 202 861	143.68
Nowy Sącz	16 118	1 566 127	97.17	6 256	897 572	143.47
Olsztyn	37 149	3 605 686	97.06	13 986	2 003 495	143.25
Opatów	57 247	5 566 144	97.23	24 941	3 573 890	143.29
Opole	45 884	4 450 626	97.00	15 512	2 219 628	143.09
Ostrołęka	36 338	3 530 196	97.15	13 845	1 987 151	143.53
Ostrów Wlkp.	46 646	4 551 148	97.57	19 226	2 781 446	144.67
Piła	33 243	3 227 716	97.09	15 867	2 270 940	143.12
Płock	49 379	4 819 553	97.60	21 717	3 143 626	144.75
Poznań	46 507	4 528 913	97.38	24 211	3 483 265	143.87
Przeworsk	34 427	3 343 145	97.11	17 533	2 511 955	143.27
Radom	46 638	4 536 575	97.27	19 967	2 864 722	143.47
Radzyń Podlaski	45 526	4 416 556	97.01	17 331	2 474 527	142.78
Rawicz	27 957	2 724 862	97.47	11 109	1 606 334	144.60
Rzeszów	29 609	2 872 328	97.01	11 065	1 580 100	142.80
Siedlce	71 782	6 971 476	97.12	26 648	3 813 655	143.11
Słupsk	19 120	1 854 613	97.00	6 998	999 748	142.86
Sulęcín	31 548	3 069 786	97.31	13 156	1 892 849	143.88
Szczecin	39 008	3 791 520	97.20	18 046	2 590 091	143.53
Sztum	20 691	2 008 171	97.06	7 960	1 138 469	143.02
Tarnów	23 551	2 289 424	97.21	8 530	1 221 901	143.25
Tomaszów Maz.	38 242	3 717 102	97.20	14 974	2 145 613	143.29
Wałbrzych	32 147	3 155 704	98.16	14 987	2 142 401	142.95
Warszawa	24 042	2 333 588	97.06	10 280	1 475 555	143.54
Włocławek	41 410	4 037 158	97.49	15 084	2 181 930	144.65
Wrocław	50 929	4 940 247	97.00	20 620	2 949 457	143.04
Zambrów	48 967	4 754 565	97.10	22 258	3 191 703	143.40
Zduńska Wola	54 587	5 328 414	97.61	29 019	4 197 544	144.65
Zielona Góra	39 902	3 877 625	97.18	16 554	2 373 873	143.40
Zyrardów	27 564	2 681 820	97.29	9 521	1 368 426	143.73

TABLICA 23 Liczba przekazanych gospodarstw rolnych według oddziałów regionalnych KRUS w okresie I-XII 2004 r.

Oddziały regionalne KRUS	Razem	W tym odpłatnie Agencji Własności Rolnej Skarbu Państwa
1	2	3
OGÓLEM	32 621	9
Augustów	1 019	-
Białystok	995	-
Bielsko-Biała	268	-
Biłgoraj	1 631	-
Bydgoszcz	501	-
Chelm	217	1
Ciechanów	1 089	-
Częstochowa	1 016	1
Gdańsk	717	-
Grudziądz	519	-
Jasło	387	-
Jelenia Góra	170	-
Katowice	341	-
Kielce	1 061	-
Konin	1 230	-
Koszalin	304	-
Kraków	782	-
Legnica	412	3
Lublin	1 688	-
Łódź	272	-
Nowy Sącz	1 134	-
Olsztyn	620	-
Opatów	644	-
Opole	488	-
Ostrołęka	428	-
Ostrów Wlkp.	1 216	-
Piła	322	-
Płock	1 378	-
Poznań	501	-
Przeworsk	454	1
Radom	980	-
Radzyń Podlaski	679	-
Rawicz	262	-
Rzeszów	1 121	-
Siedlce	1 685	-
Słupsk	289	-
Sulęcín	190	-
Szczecin	244	-
Sztum	172	-
Tarnów	618	-
Tomaszów Maz.	607	-
Wałbrzych	171	-
Warszawa	450	-
Włocławek	528	-
Wrocław	219	-
Zambrów	1 426	-
Zduńska Wola	549	1
Zielona Góra	233	2
Żyrardów	394	-

TABLICA 24 Liczba płatników składek według oddziałów regionalnych KRUS w dniu 31 grudnia 2004 r.

Oddziały regionalne KRUS	Ogółem		Fundusz składkowy		Fundusz emerytalno-rentowy		Fundusz składkowy i emerytalno-rentowy	
	Razem	W tym czynnych	Razem	W tym czynnych	Razem	W tym czynnych	Razem	W tym czynnych
1	2	3	4	5	6	7	8	9
OGÓLEM	1 162 761	1 114 818	16 739	16 739	1 379	1 379	1 144 643	1 096 700
Augustów	21 245	20 339	170	170	150	150	20 925	20 019
Białystok	35 574	34 304	128	128	28	28	35 418	34 148
Bielsko-Biała	19 868	19 174	583	583	18	18	19 267	18 573
Biłgoraj	40 865	38 313	295	295	58	58	40 512	37 960
Bydgoszcz	27 552	26 755	270	270	68	68	27 214	26 417
Chełm	13 925	13 270	227	227	9	9	13 689	13 034
Ciechanów	26 614	25 633	153	153	97	97	26 364	25 383
Częstochowa	24 306	23 395	52	52	2	2	24 252	23 341
Gdańsk	20 703	20 216	188	188	41	41	20 474	19 987
Grudziądz	21 462	20 876	223	223	66	66	21 173	20 587
Jasło	16 115	15 641	579	579	14	14	15 522	15 048
Jelenia Góra	8 328	7 863	30	30	1	1	8 297	7 832
Katowice	16 854	16 266	271	271	3	3	16 580	15 992
Kielce	44 979	42 514	492	492	6	6	44 481	42 016
Konin	26 781	25 973	473	473	5	5	26 303	25 495
Koszalin	9 015	8 414	38	38	6	6	8 971	8 370
Kraków	33 417	31 639	334	334	13	13	33 070	31 292
Legnica	10 617	10 194	344	344	-	-	10 273	9 850
Lublin	51 029	48 110	1 116	1 116	28	28	49 885	46 966
Łódź	7 656	7 323	137	137	4	4	7 515	7 182
Nowy Sącz	40 667	40 315	3 937	3 937	7	7	36 723	36 371
Olsztyn	18 093	17 175	219	219	9	9	17 865	16 947
Opatów	37 027	35 186	259	259	12	12	36 756	34 915
Opole	25 741	25 247	96	96	7	7	25 638	25 144
Ostrołęka	24 268	23 553	335	335	76	76	23 857	23 142
Ostrów Wlkp.	30 387	29 427	231	231	9	9	30 147	29 187
Piła	12 695	12 256	166	166	26	26	12 503	12 064
Płock	27 918	26 359	217	217	117	117	27 584	26 025
Poznań	21 935	21 351	494	494	9	9	21 432	20 848
Przeworsk	20 654	19 783	362	362	5	5	20 287	19 416
Radom	40 023	38 048	179	179	29	29	39 815	37 840
Radzyń Podlaski	23 569	22 584	358	358	-	-	23 211	22 226
Rawicz	15 724	15 145	127	127	6	6	15 591	15 012
Rzeszów	28 121	27 150	445	445	4	4	27 672	26 701
Siedlce	42 902	40 798	339	339	121	121	42 442	40 338
Słupsk	8 737	8 332	89	89	-	-	8 648	8 243
Sulęcín	9 981	9 336	73	73	14	14	9 894	9 249
Szczecin	13 092	12 412	131	131	37	37	12 924	12 244
Sztum	11 612	10 996	156	156	39	39	11 417	10 801
Tarnów	38 435	37 469	262	262	31	31	38 142	37 176
Tomaszów Maz.	28 268	26 600	360	360	16	16	27 892	26 224
Wałbrzych	9 876	9 324	202	202	11	11	9 663	9 111
Warszawa	15 728	14 935	102	102	5	5	15 621	14 828
Wrocław	22 383	21 246	224	224	61	61	22 098	20 961
Wrocław	19 060	18 147	70	70	23	23	18 967	18 054
Zambrów	30 402	29 909	257	257	8	8	30 137	29 644
Zduńska Wola	33 248	31 963	453	453	42	42	32 753	31 468
Zielona Góra	11 778	11 383	223	223	1	1	11 554	11 159
Żyrardów	23 532	22 177	270	270	37	37	23 225	21 870

TABLICA 25 Liczba płatników składek według województw w dniu 31 grudnia 2004 r.

Województwo	Ogółem		Fundusz składkowy		Fundusz emerytalno-rentowy		Fundusz składkowy i emerytalno-rentowy	
	Razem	W tym czynnych	Razem	W tym czynnych	Razem	W tym czynnych	Razem	W tym czynnych
1	2	3	4	5	6	7	8	9
OGÓŁEM	1 162 761	1 114 818	16 739	16 739	1 379	1 379	1 144 643	1 096 700
dolnośląskie	50 775	48 263	658	658	35	35	50 082	47 570
kujawsko-pomorskie	66 245	63 861	674	674	182	182	65 389	63 005
lubelskie	142 097	134 381	2 018	2 018	178	178	139 901	132 185
lubuskie	15 478	14 722	237	237	8	8	15 233	14 477
łódzkie	99 075	94 094	1 260	1 260	113	113	97 702	92 721
małopolskie	121 769	118 210	4 766	4 766	56	56	116 947	113 388
mazowieckie	168 421	160 846	1 313	1 313	345	345	166 763	159 188
opolskie	29 968	29 404	105	105	7	7	29 856	29 292
podkarpackie	79 743	76 908	1 483	1 483	32	32	78 228	75 393
podlaskie	75 053	72 847	498	498	164	164	74 391	72 185
pomorskie	36 800	35 595	402	402	70	70	36 328	35 123
śląskie	40 461	39 042	683	683	10	10	39 768	38 349
świętokrzyskie	66 422	62 750	615	615	13	13	65 794	62 122
warmińsko-mazurskie	38 277	36 496	329	329	61	61	37 887	36 106
wielkopolskie	104 949	101 779	1 514	1 514	56	56	103 379	100 209
zachodniopomorskie	27 228	25 620	184	184	49	49	26 995	25 387

TABLICA 26 Liczba ubezpieczonych według oddziałów regionalnych KRUS
w dniu 31 grudnia 2004 r.

Oddziały Regionalne KRUS	Ogółem	Fundusz składkowy	Fundusz emerytalno- rentowy	Fundusz składkowy i emerytalno-rentowy
1	2	3	4	5
OGÓLEM	1 540 158	30 903	1 442	1 507 813
Augustów	30 426	326	154	29 946
Białystok	50 116	364	28	49 724
Bielsko-Biała	21 860	691	18	21 151
Biłgoraj	51 889	482	58	51 349
Bydgoszcz	39 573	797	79	38 697
Chełm	17 242	339	10	16 893
Ciechanów	36 054	282	97	35 675
Częstochowa	31 553	110	2	31 441
Gdańsk	29 428	418	43	28 967
Grudziądz	30 826	516	66	30 244
Jasło	19 235	673	14	18 548
Jelenia Góra	10 503	55	1	10 447
Katowice	21 250	382	4	20 864
Kielce	57 053	770	6	56 277
Konin	36 011	869	5	35 137
Koszalin	11 425	64	8	11 353
Kraków	40 923	512	14	40 397
Legnica	13 567	566	-	13 001
Lublin	63 106	1 464	30	61 612
Łódź	10 091	275	5	9 811
Nowy Sącz	57 801	8 397	9	49 395
Olsztyn	24 665	607	10	24 048
Opatów	46 371	350	15	46 006
Opole	39 408	265	8	39 135
Ostrołęka	33 793	728	78	32 987
Ostrów Wlkp.	43 481	419	10	43 052
Piła	18 005	423	27	17 555
Płock	38 111	410	118	37 583
Poznań	32 506	1 433	11	31 062
Przeworsk	25 023	488	5	24 530
Radom	52 853	267	32	52 554
Radzyń Podlaski	30 377	570	1	29 806
Rawicz	22 733	239	6	22 488
Rzeszów	33 458	557	4	32 897
Siedlce	53 575	494	124	52 957
Słupsk	11 596	139	1	11 456
Sulęcín	12 726	164	14	12 548
Szczecin	17 181	304	40	16 837
Sztum	15 798	330	42	15 426
Tarnów	49 035	349	31	48 655
Tomaszów Maz.	34 909	521	16	34 372
Wałbrzych	12 650	330	13	12 307
Warszawa	20 191	172	5	20 014
Włocławek	31 058	648	61	30 349
Wrocław	25 175	123	25	25 027
Zambrów	46 413	502	9	45 902
Zduńska Wola	43 298	733	47	42 518
Zielona Góra	15 417	423	1	14 993
Żyrardów	30 420	563	37	29 820

TABLICA 27 Liczba ubezpieczonych według województw w dniu 31 grudnia 2004 r.

Województwo	Ogółem	Fundusz składkowy	Fundusz emerytalno- rentowy	Fundusz składkowy i emerytalno- rentowy
1	2	3	4	5
OGÓŁEM	1 540 158	30 903	1 442	1 507 813
dolnośląskie	65 717	1 091	39	64 587
kujawsko-pomorskie	93 916	1 778	192	91 946
lubelskie	178 901	2 880	184	175 837
lubuskie	19 673	423	8	19 242
łódzkie	128 621	2 170	120	126 331
małopolskie	157 244	9 528	60	147 656
mazowieckie	221 843	2 319	351	219 173
opolskie	45 832	284	8	45 540
podkarpackie	95 968	1 854	34	94 080
podlaskie	109 641	1 093	168	108 380
pomorskie	51 395	839	77	50 479
śląskie	49 995	920	10	49 065
świętokrzyskie	83 713	926	14	82 773
warmińsko-mazurskie	52 884	907	63	51 914
wielkopolskie	149 646	3 471	60	146 115
zachodniopomorskie	35 169	420	54	34 695

TABLICA 28 Liczba^{a)} ubezpieczonych według województw w 2004 r.

Województwo	Ogółem	Fundusz Składkowy	Fundusz Emerytalno-Rentowy	Fundusz Składkowy i Emerytalno-Rentowy	Ubezpieczenie na wniosek
1	2	3	4	5	6
OGÓŁEM	1 584 487	31 529	1 453	1 551 505	128 914
dolnośląskie	68 902	1 136	42	67 723	2 929
kujawsko-pomorskie	96 254	1 728	181	94 346	3 256
lubelskie	183 690	2 972	190	180 529	5 843
lubuskie	20 549	420	8	20 120	1 362
łódzkie	133 169	2 152	126	130 891	6 868
małopolskie	159 967	9 797	54	150 116	42 511
mazowieckie	228 704	2 346	354	226 003	11 817
opolskie	47 256	282	7	46 967	4 605
podkarpackie	98 683	1 928	32	96 723	12 934
podlaskie	111 799	1 091	181	110 527	6 769
pomorskie	52 965	855	75	52 035	4 909
śląskie	52 593	1 004	10	51 579	6 855
świętokrzyskie	85 717	987	13	84 718	6 088
warmińsko-mazurskie	54 202	897	71	53 235	1 549
wielkopolskie	153 491	3 497	59	149 936	9 074
zachodniopomorskie	36 548	438	53	36 058	1 546

^{a)} Przeciętna z 4 kwartałów.

TABLICA 29 Przepis i wpływy z tytułu składek na ubezpieczenie społeczne rolników według oddziałów regionalnych KRUS w IV kwartale 2004 r. (kwoty w złotych)

Oddziały regionalne KRUS	Przepis			Wpływ			Wskaźnik ściągalności %
	Ogółem	FS	FER	Ogółem	FS	FER	
1	2	3	4	5	6	7	8
OGÓLEM	379 973 849	100 309 958	279 663 896	388 249 827	101 911 023	286 338 807	102.2
Augustów	7 451 865	1 954 084	5 497 781	7 366 993	1 923 687	5 443 307	98.9
Białystok	12 358 027	3 252 489	9 105 538	12 640 621	3 308 708	9 331 913	102.3
Bielsko-Biała	5 407 637	1 426 265	3 981 372	5 368 628	1 413 073	3 955 555	99.3
Biłgoraj	13 444 403	3 540 281	9 904 121	14 305 974	3 709 167	10 596 807	106.4
Bydgoszcz	9 546 682	2 504 944	7 041 738	9 980 859	2 601 807	7 379 053	104.5
Chełm	4 266 151	1 120 063	3 146 088	4 466 848	1 163 618	3 303 230	104.7
Ciechanów	9 040 776	2 377 344	6 663 432	9 397 631	2 454 680	6 942 951	103.9
Częstochowa	8 070 674	2 122 024	5 948 650	8 341 345	2 180 003	6 161 342	103.4
Gdańsk	7 058 274	1 850 536	5 207 738	7 343 624	1 907 002	5 436 622	104.0
Grudziądz	7 467 537	1 965 435	5 502 102	7 981 727	2 082 888	5 898 839	106.9
Jasło	4 655 095	1 231 009	3 424 086	4 674 587	1 231 780	3 442 807	100.4
Jelenia Góra	2 723 181	710 898	2 012 283	2 722 839	711 563	2 011 2761	00.0
Katowice	5 225 774	1 377 025	3 848 748	5 346 446	1 401 696	3 944 750	102.3
Kielce	14 358 519	3 794 716	10 563 803	14 636 174	3 865 618	10 770 556	101.9
Konin	8 785 888	2 326 106	6 459 782	8 994 538	2 374 280	6 620 258	102.4
Koszalin	2 863 709	753 322	2 110 387	3 108 488	815 868	2 292 620	108.5
Kraków	10 280 121	2 697 960	7 582 161	10 084 388	2 629 990	7 454 398	98.1
Legnica	3 321 776	880 061	2 441 715	3 504 787	912 913	2 591 874	105.5
Lublin	15 913 793	4 199 723	11 714 071	16 256 728	4 274 976	11 981 752	102.2
Łódź	2 656 343	696 688	1 959 656	2 568 138	665 819	1 902 320	96.7
Nowy Sącz	12 264 881	3 569 004	8 695 877	12 410 050	3 600 981	8 809 069	101.2
Olsztyn	6 134 920	1 621 784	4 513 136	6 390 981	1 679 177	4 711 804	104.2
Opatów	11 683 971	3 069 832	8 614 139	11 690 245	3 065 341	8 624 904	100.1
Opole	9 185 923	2 414 088	6 771 835	9 681 374	2 531 557	7 149 817	105.4
Ostrołęka	8 233 821	2 173 635	6 060 186	8 161 928	2 145 522	6 016 406	99.1
Ostrów Wlkp.	10 769 641	2 833 601	7 936 040	11 186 361	2 926 041	8 260 319	103.9
Piła	4 283 206	1 128 247	3 154 959	4 613 692	1 207 518	3 406 174	107.7
Płock	9 482 341	2 492 841	6 989 500	9 607 033	2 510 693	7 096 341	101.3
Poznań	7 743 483	2 043 322	5 700 161	7 843 387	2 054 934	5 788 453	101.3
Przeworsk	6 216 637	1 638 554	4 578 083	6 238 976	1 639 987	4 598 989	100.4
Radom	13 591 068	3 566 056	10 025 012	13 312 722	3 489 640	9 823 082	98.0
Radzyń Podlaski	7 383 634	1 946 291	5 437 344	7 441 077	1 945 645	5 495 432	100.8
Rawicz	5 490 712	1 438 990	4 051 722	5 911 682	1 530 631	4 381 052	107.7
Rzeszów	8 429 024	2 214 830	6 214 194	8 404 136	2 199 901	6 204 234	99.7
Siedlce	13 806 460	3 619 452	10 187 008	13 238 801	3 459 343	9 779 458	95.9
Słupsk	2 835 340	744 142	2 091 198	2 998 334	781 850	2 216 484	105.7
Sulęcín	3 089 527	810 707	2 278 820	3 287 435	858 137	2 429 298	106.4
Szczecin	4 280 293	1 126 608	3 153 685	4 477 104	1 170 550	3 306 554	104.6
Sztum	3 941 292	1 036 202	2 905 090	4 289 980	1 117 680	3 172 300	108.8
Tarnów	11 875 285	3 118 569	8 756 716	12 289 098	3 205 736	9 083 362	103.5
Tomaszów Maz.	8 840 894	2 328 715	6 512 180	8 861 302	2 326 236	6 535 066	100.2
Wałbrzych	3 238 211	852 783	2 385 429	3 347 907	875 708	2 472 199	103.4
Warszawa	5 132 759	1 351 617	3 781 142	5 303 856	1 390 969	3 912 887	103.3
Włocławek	7 549 247	1 988 191	5 561 057	7 721 644	2 019 485	5 702 159	102.3
Wrocław	6 297 452	1 651 146	4 646 306	6 595 297	1 708 610	4 886 687	104.7
Zambrów	11 179 252	2 933 929	8 245 324	11 376 178	2 971 771	8 404 406	101.8
Zduńska Wola	10 773 712	2 834 430	7 939 282	10 812 938	2 830 414	7 982 524	100.4
Zielona Góra	3 792 372	996 629	2 795 743	4 007 455	1 037 491	2 969 964	105.7
Żyrardów	7 552 266	1 984 790	5 567 476	7 657 491	2 000 339	5 657 153	101.4

TABLICA 30 Wypadki przy pracy rolniczej według oddziałów regionalnych KRUS w okresie I-XII 2004 r.

Oddziały regionalne KRUS	Liczba wypadków zgłoszonych do KRUS	Liczba decyzji przyznających świadczenia	Liczba decyzji odmawiających świadczenia z powodu:	
			rażącego niedbalstwa, nietrzeźwości, umyślnego spowodowania wypadku	braku stałego lub długotrwałego uszczerbku na zdrowiu
1	2	3	4	5
OGÓLEM	42 060	28 033	786	10 787
Augustów	1 302	929	6	354
Białystok	1 437	844	14	393
Bielsko-Biała	551	307	2	153
Biłgoraj	1 459	1 161	29	307
Bydgoszcz	1 403	904	31	371
Chełm	651	493	9	116
Ciechanów	992	731	19	273
Częstochowa	394	267	5	96
Gdańsk	542	415	18	61
Grudziądz	1 079	852	30	314
Jaśło	534	381	7	166
Jelenia Góra	177	125	4	20
Katowice	459	276	4	198
Kielce	1 813	1 101	32	555
Konin	824	632	19	261
Koszalin	306	245	1	45
Kraków	1 035	861	13	175
Legnica	414	181	7	122
Lublin	2 114	1 541	59	572
Łódź	199	131	11	29
Nowy Sącz	1 356	657	89	389
Olsztyn	836	576	18	212
Opatów	1 120	725	24	282
Opole	701	389	13	205
Ostrołęka	653	313	26	270
Ostrów Wlkp.	1 117	707	27	283
Piła	470	250	15	158
Płock	1 241	854	7	242
Poznań	808	507	8	241
Przeworsk	850	447	21	284
Radom	851	530	24	169
Radzyń Podlaski	896	806	18	165
Rawicz	604	444	8	169
Rzeszów	1 097	620	11	200
Siedlce	1 718	1 359	6	337
Słupsk	319	248	2	42
Sulęcín	286	223	8	24
Szczecin	289	195	5	24
Sztum	482	337	7	106
Tarnów	848	562	26	216
Tomaszów Maz.	1 141	778	32	207
Wałbrzych	433	203	5	135
Warszawa	317	203	2	50
Włocławek	1 102	762	12	208
Wrocław	544	206	14	275
Zambrów	1 969	1 476	6	599
Zduńska Wola	1 185	562	21	477
Zielona Góra	324	201	4	46
Żyrardów	818	516	7	191

TABLICA 31 Wypadki przy pracy rolniczej według województw w okresie I-XII 2004 r.

Województwa	Liczba wypadków zgłoszonych do KRUS	Liczba decyzji przyznających świadczenia	Liczba decyzji odmawiających świadczenia z powodu:	
			rażącego niedbalstwa, nietrzeźwości, umyślnego spowodowania wypadku	braku stałego lub długotrwałego uszczerbku na zdrowiu
1	2	3	4	5
OGÓLEM	42 060	28 033	786	10 787
dolnośląskie	1 664	773	34	574
kujawsko-pomorskie	3 275	2 299	70	776
lubelskie	5 587	4 346	118	1 295
lubuskie	432	296	8	50
łódzkie	3 852	2 364	79	1 033
małopolskie	3 446	2 192	123	833
mazowieckie	5 159	3 514	80	1 145
opolskie	754	434	15	214
podkarpackie	2 840	1 672	49	730
podlaskie	3 966	2 744	21	1 176
pomorskie	1 225	922	23	182
śląskie	935	548	5	342
świętokrzyskie	2 538	1 585	50	754
warmińsko-mazurskie	1 943	1 329	29	522
wielkopolskie	3 758	2 503	71	1 082
zachodniopomorskie	686	512	11	79

TABLICA 32 Wypadki związane z przyznaniem jednorazowego odszkodowania według oddziałów regionalnych KRUS w okresie I-XII 2004 r.

Oddziały regionalne KRUS	Liczba wypadków		Liczba wypadków ogółem według rodzajów zdarzeń						
	Ogółem	W tym śmiertelnych	Upadek osób	Upadek przedmiotów	Uderzenie, przejechanie przez środek transportu	Pochwylenie, uderzenie przez części ruchome maszyn i urządzeń	Uderzenie, przygniecenie, pogryzienie przez zwierzęta	Pozostałe	Liczba wypadków na 1000 ubezpieczonych
1	2	3	4	5	6	7	8	9	10
OGÓŁEM	28 033	173	13 969	2 002	774	3 807	3 445	4 036	18
Augustów	929	7	479	113	21	102	137	77	31
Białystok	844	5	391	74	17	130	135	97	17
Bielsko-Biała	307	2	166	27	7	55	17	35	14
Biłgoraj	1 161	6	589	67	47	180	117	161	22
Bydgoszcz	904	3	375	93	20	109	144	163	23
Chełm	493	1	264	39	5	40	55	90	29
Ciechanów	731	5	371	34	22	99	117	88	20
Częstochowa	267	1	129	10	6	54	31	37	8
Gdańsk	415	3	184	32	10	57	48	84	14
Grudziądz	852	7	411	56	25	116	125	119	28
Jasło	381	2	221	22	8	57	37	36	20
Jelenia Góra	125	2	54	7	4	14	9	37	12
Katowice	276	2	131	23	3	22	31	66	13
Kielce	1 101	7	616	43	15	157	115	155	19
Konin	632	3	341	25	31	71	76	88	18
Koszalin	245	3	95	29	17	20	25	59	21
Kraków	861	3	486	37	16	140	41	141	21
Legnica	181	–	74	25	4	31	21	26	13
Lublin	1 541	8	858	84	31	181	172	215	24
Łódź	131	2	61	9	6	10	20	25	13
Nowy Sącz	657	5	303	55	19	126	75	79	11
Olsztyn	576	4	279	41	22	59	88	87	23
Opatów	725	10	391	40	27	96	72	99	16
Opole	389	2	197	33	8	60	27	64	10
Ostrołęka	313	4	154	12	14	43	37	53	9
Ostrów Wlkp.	707	4	325	77	20	69	115	101	16
Piła	250	3	108	18	11	5	24	84	14
Płock	854	7	442	83	35	110	94	90	22
Poznań	507	5	241	43	10	83	64	66	16
Przeworsk	447	2	244	33	7	62	41	60	18
Radom	530	5	281	34	11	78	49	77	10
Radzyń Podlaski	806	5	380	34	14	116	119	143	27
Rawicz	444	2	209	49	30	63	34	59	20
Rzeszów	620	4	311	55	5	82	51	116	19
Siedlce	1 359	4	716	93	15	177	205	153	25
Słupsk	248	–	108	21	6	47	33	33	21
Sulęcín	223	–	113	14	6	22	16	52	18
Szczecin	195	2	75	5	1	13	10	91	11
Sztum	337	3	139	46	9	56	35	52	21
Tarnów	562	6	255	27	21	119	53	87	11
Tomaszów Maz.	778	1	387	59	16	88	115	113	22
Wałbrzych	203	1	103	23	3	21	16	37	16
Warszawa	203	–	97	14	10	23	25	34	10
Włocławek	762	3	367	56	29	100	145	65	25
Wrocław	206	1	108	19	6	42	9	22	8
Zambrów	1 476	8	728	83	56	184	279	146	32
Zduńska Wola	562	4	259	28	22	114	60	79	13
Zielona Góra	201	–	92	25	4	38	15	27	13
Żyrardów	516	6	261	33	22	66	66	68	17

TABLICA 33 Wypadki związane z przyznaniem jednorazowego odszkodowania według województw w okresie I-XII 2004 r.

Województwa	Liczba wypadków		Liczba wypadków ogółem według rodzajów zdarzeń						
	Ogółem	W tym śmiertelnych	Upadek osób	Upadek przedmiotów	Uderzenie, przejechanie przez środek transportu	Pochwycenie, uderzenie przez części ruchome maszyn i urządzeń	Uderzenie, przygniecenie, pogryzienie przez zwierzęta	Pozostałe	Liczba wypadków na 1000 ubezpieczonych
1	2	3	4	5	6	7	8	9	10
OGÓLEM	28 033	173	13 969	2 002	774	3 807	3 445	4 036	18
dolnośląskie	773	4	363	83	20	115	61	131	12
kujawsko-pomorskie	2 299	11	1 065	188	68	291	377	310	24
lubelskie	4 346	22	2 265	262	104	569	511	635	24
lubuskie	296	1	137	28	12	39	22	58	15
łódzkie	2 364	16	1 145	167	84	325	314	329	18
małopolskie	2 192	12	1 108	136	52	402	172	322	14
mazowieckie	3 514	23	1 833	202	98	459	466	456	16
opolskie	434	2	221	34	9	70	32	68	9
podkarpackie	1 672	13	886	120	28	243	147	248	17
podlaskie	2 744	17	1 364	209	82	354	467	268	25
pomorskie	922	3	400	84	22	150	108	158	18
śląskie	548	3	274	38	10	72	53	101	11
świętokrzyskie	1 585	13	885	65	32	221	168	214	19
warmińsko-mazurskie	1 329	12	605	136	39	165	205	179	25
wielkopolskie	2 503	16	1 221	213	95	286	304	384	17
zachodniopomorskie	512	5	197	37	19	46	38	175	15

TABLICA 34 Składki na ubezpieczenie zdrowotne przekazane kasom chorych i do Narodowego Funduszu Zdrowia w okresie I-XII 2004 r.^{a)}

Wyszczególnienie		Ogółem w złotych
Ogółem		2 684 769 223
Składka od emerytów i rencistów		1 129 630 490
Składka od rolników i domowników ubezpieczonych w kasach chorych		1 555 138 733
w tym	od rolników w gospodarstwach powyżej 1 ha przeliczeniowego	1 451 146 216
	od domowników rolników w gospodarstwach powyżej 1 ha przeliczeniowego	46 483 705
	od rolników posiadających działki rolne do 1 ha przeliczeniowego	46 807 401
	od domowników rolników posiadających działki rolne do 1 ha przeliczeniowego	10 230 232

^{a)}Bez działów specjalnych.

TABLICA 35 Rolnicy i domownicy podlegający ubezpieczeniu zdrowotnemu w grudniu 2004 r. – według województw

Województwo	Ogółem	w tym			
		Rolnicy w gospodarstwach rolnych powyżej 1 ha przeliczeniowego	Domownicy rolników w gospodarstwach rolnych powyżej 1 ha przeliczeniowego	Rolnicy na działkach poniżej 1 ha przeliczeniowego	Domownicy rolników na działkach poniżej 1 ha przeliczeniowego
1	2	3	4	5	6
Ogółem	2 631 613	1 798 102	152 369	201 411	36 809
dolnośląskie	107 421	75 653	7 340	4 315	411
kujawsko-pomorskie	164 668	121 398	7 211	5 436	310
lubelskie	312 129	234 935	10 939	10 047	546
lubuskie	31 851	22 246	2 043	2 146	181
łódzkie	210 687	155 317	9 488	11 825	819
małopolskie	269 572	129 029	24 580	64 532	22 432
mazowieckie	389 619	279 854	14 620	20 039	1 424
opolskie	74 328	45 845	9 255	5 187	1 607
podkarpackie	154 830	100 183	11 276	19 142	2 479
podlaskie	192 222	131 825	12 298	11 715	998
pomorskie	94 361	63 675	6 394	7 747	806
śląskie	78 971	48 836	5 697	9 399	2 218
świętokrzyskie	144 245	102 267	5 633	9 088	830
warmińsko-mazurskie	91 655	67 863	4 003	2 625	121
wielkopolskie	256 708	176 825	18 520	15 742	1 484
zachodnio-pomorskie	58 346	42 351	3 072	2 426	143

TABLICA 36 **Odwołania od decyzji KRUS w 2004 r.**

Odwołania	Pozostałe z poprzedniego okresu	Zarejestrowane w okresie sprawozdawczym	Załatwione przez wydanie decyzji uwzględniającej roszczenia	Przekazane do sądu	Załatwione w inny sposób	Pozostałe na następny okres
1	2	3	4	5	6	7
OGÓLEM :	188	23 843	1 217	22 131	241	442
w tym w sprawach: świadczeń z tytułu wypadku, choroby i macierzyństwa	12	2 069	157	1 849	38	37
emerytur	17	2 206	124	1 997	29	73
rent	92	9 318	276	8 929	68	137
nie wydania decyzji w ciągu dwóch miesięcy	-	2	-	2	-	-
obow. ubez. i płac. składek	32	7 752	567	6 970	74	173
pozostałych	35	2 496	93	2 384	32	22

TABLICA 37 **Sposób rozstrzygnięcia odwołań od decyzji KRUS przez sądy I instancji w 2004 r.**

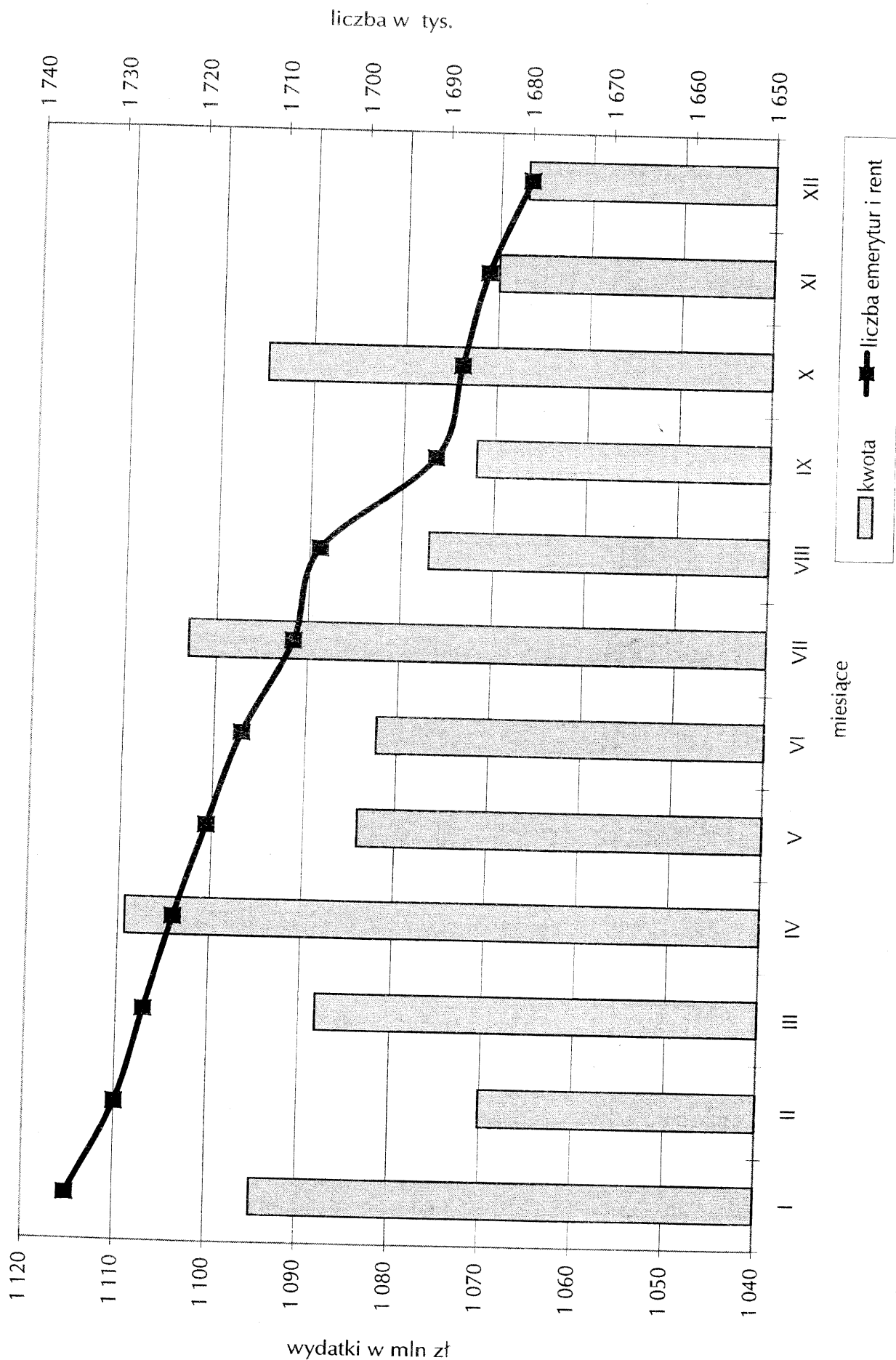
Orzeczenia	Liczba wydanych przez sądy orzeczeń	W tym orzeczenia:			
		uwzględniające odwołanie	oddalające odwołanie	uchylające decyzję	umarzające postępowanie
1	2	3	4	5	6
OGÓLEM	20 229	4 953	12 809	832	1 635
w tym w sprawach, w których kwestionowane są orzeczenia lekarzy rzeczoznawców i komisji lekarskich kasy	9 989	2 402	7 140	130	317
z liczby ogółem w sprawach: świadczeń z tytułu wypadku, choroby i macierzyństwa	2 004	472	1 221	112	199
emerytur	1 420	213	954	102	151
rent	9 667	2 183	6 782	184	518
nie wydania decyzji w ciągu dwóch miesięcy	2	-	1	-	1
obow. ubez. i płac. składek	3 868	1 146	2 038	302	382
pozostałych	3 268	939	1 813	132	384

TABLICA 38 Odwołania od decyzji KRUS według oddziałów regionalnych KRUS w 2004 r.

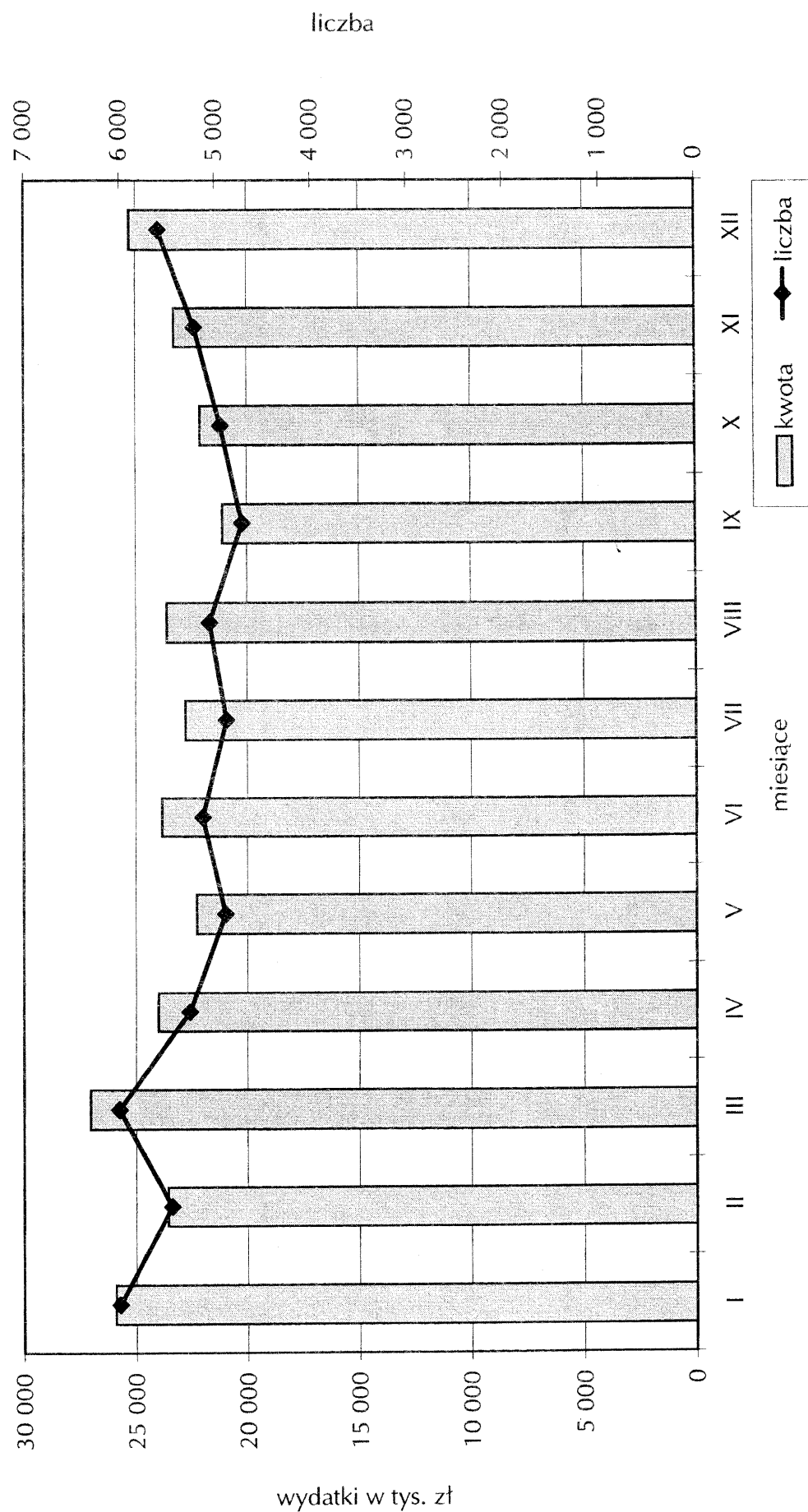
Oddziały regionalne KRUS	Ilość odwołań rozpatry- wanych	Odwołania zafatwione przez wydanie nowej decyzji		Odwołania przekazane do sądów			Orzeczenia sądów I instancji		
		Ilość	%	Ogółem	W ciągu 14 dni		Ogółem ilość	Uwzględnione odwołania - %	
					Ilość	%		Dotyczy orzecz- nictwa lekar- skiego	Pozostałe
1	2	3	4	5	6	7	8	9	10
OGÓLEM	24 031	1 217	5.1	22 131	21 753	98.3	20 229	11.9	12.6
Augustów	732	41	5.6	663	663	100.0	567	9.0	13.9
Białystok	1 066	127	11.9	904	839	92.8	1 093	11.3	7.6
Bielsko-Biała	266	5	1.9	257	257	100.0	238	16.0	16.8
Biłgoraj	1 061	74	7.0	930	929	99.9	709	19.7	11.8
Bydgoszcz	645	72	11.2	558	558	100.0	855	8.4	11.7
Chełm	336	33	9.8	297	297	100.0	252	15.9	6.0
Ciechanów	353	14	4.0	320	320	100.0	261	11.1	10.3
Częstochowa	384	7	1.8	376	376	100.0	301	10.0	17.3
Gdańsk	415	34	8.2	350	350	100.0	258	13.2	6.2
Grudziądz	603	18	3.0	554	553	99.8	445	11.7	13.3
Jaśło	351	13	3.7	330	330	100.0	341	17.0	15.8
Jelenia Góra	119	4	3.4	109	107	98.2	97	8.2	30.9
Katowice	355	4	1.1	351	351	100.0	293	8.5	24.9
Kielce	1 153	38	3.3	1 067	1 061	99.4	867	11.4	9.0
Konin	554	12	2.2	534	452	84.6	377	20.7	17.5
Koszalin	235	0	0.0	235	235	100.0	159	6.3	20.8
Kraków	649	54	8.3	577	575	99.7	346	2.6	43.9
Legnica	192	5	2.6	182	181	99.5	192	14.1	10.4
Lublin	920	143	15.5	740	733	99.1	1 070	9.7	7.0
Łódź	145	12	8.3	133	133	100.0	93	12.9	0.0
Nowy Sącz	957	47	4.9	907	900	99.2	723	12.9	16.2
Olsztyn	614	14	2.3	583	577	99.0	523	13.0	11.7
Opatów	557	12	2.2	533	533	100.0	481	16.2	14.8
Opole	368	30	8.2	330	330	100.0	262	9.5	10.3
Ostrołęka	472	10	2.1	459	459	100.0	708	8.1	3.1
Ostrów Wlkp.	547	40	7.3	480	480	100.0	485	17.1	1.9
Piła	265	22	8.3	241	241	100.0	191	12.0	10.5
Płock	481	17	3.5	458	452	98.7	300	5.7	10.7
Poznań	463	14	3.0	425	425	100.0	266	8.6	12.0
Przeworsk	596	7	1.2	576	568	98.6	534	6.2	27.2
Radom	773	47	6.1	710	710	100.0	396	5.3	12.6
Radzyń Podlaski	376	9	2.4	359	359	100.0	388	14.4	10.8
Rawicz	279	16	5.7	260	258	99.2	198	17.2	6.6
Rzeszów	479	26	5.4	431	429	99.5	376	13.6	19.7
Siedlce	614	20	3.3	576	573	99.5	622	10.5	15.1
Słupsk	159	2	1.3	152	152	100.0	139	4.3	25.9
Sulęcín	196	14	7.1	156	67	42.9	117	10.3	18.8
Szczecin	248	22	8.9	221	220	99.5	232	1.7	8.6
Sztum	255	2	0.8	253	225	88.9	277	0.0	28.9
Tarnów	571	19	3.3	542	542	100.0	526	17.9	14.6
Tomaszów Maz.	551	24	4.4	515	513	99.6	466	23.4	12.7
Wałbrzych	282	4	1.4	269	266	98.9	239	15.9	13.0
Warszawa	166	0	0.0	164	164	100.0	152	9.2	7.9
Włocławek	641	30	4.7	593	579	97.6	564	10.6	7.8
Wrocław	534	5	0.9	518	484	93.4	424	17.7	8.5
Zambrów	686	15	2.2	658	655	99.5	720	10.3	9.7
Zduńska Wola	848	13	1.5	805	802	99.6	766	14.8	12.0
Zielona Góra	194	10	5.2	181	181	100.0	134	16.4	6.7
Żyrardów	325	16	4.9	309	309	100.0	206	6.8	8.7

W Y K R E S Y

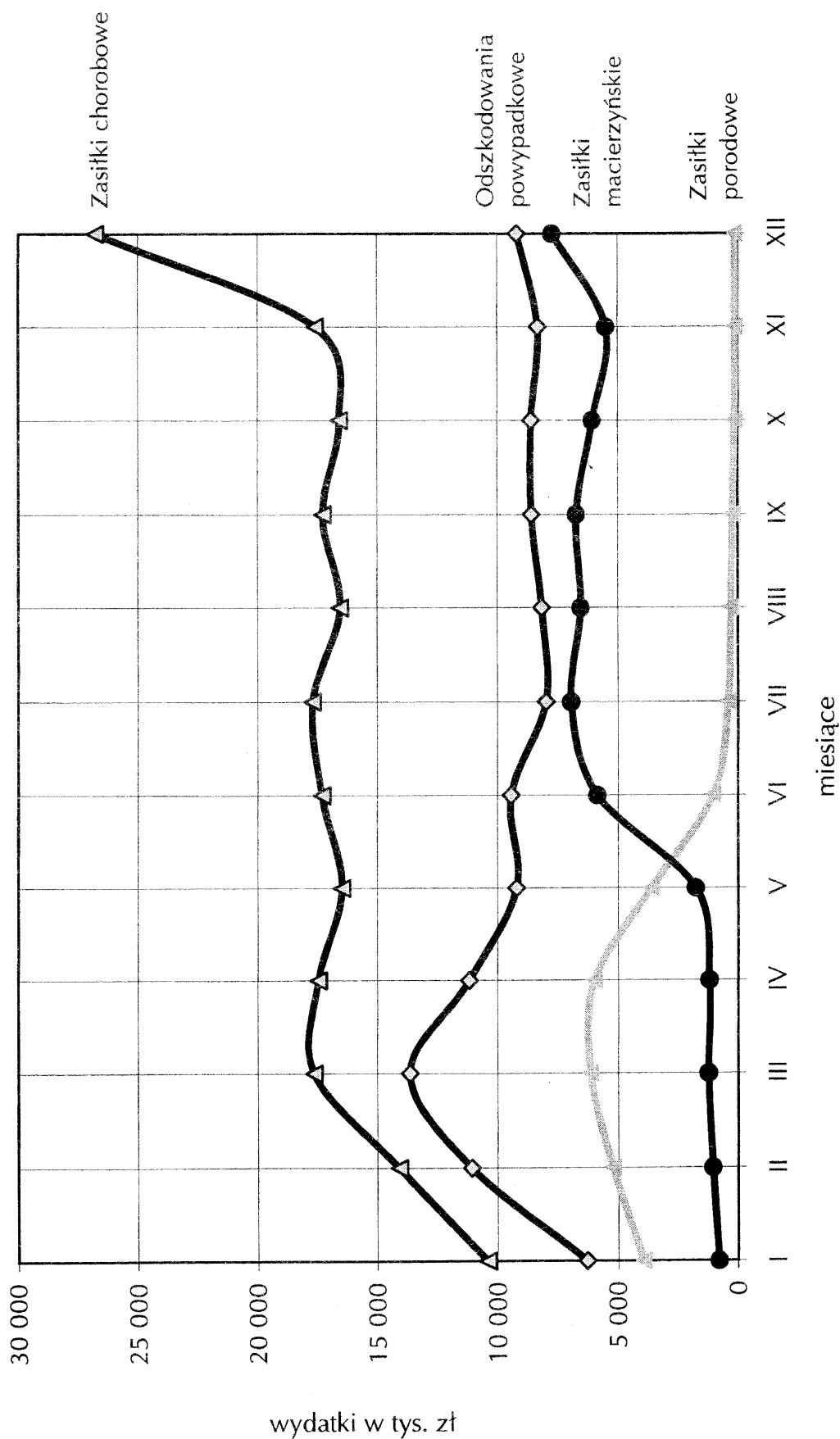
Emerytury i renty rolne w okresie I-XII 2004 r.



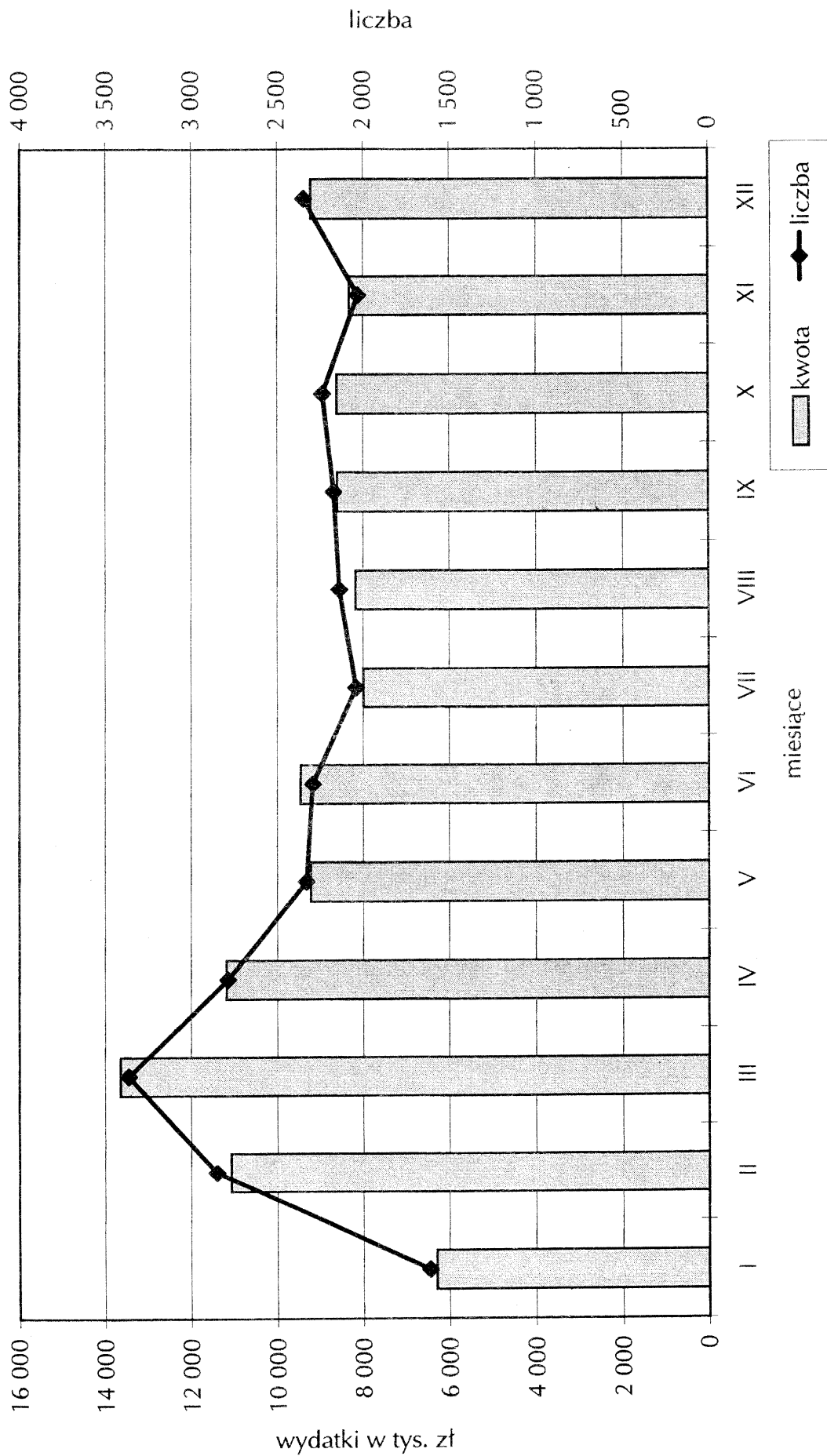
Zasiłki pogrzebowe finansowane z Funduszu Emerytalno-Rentowego w I-XII 2004 r.



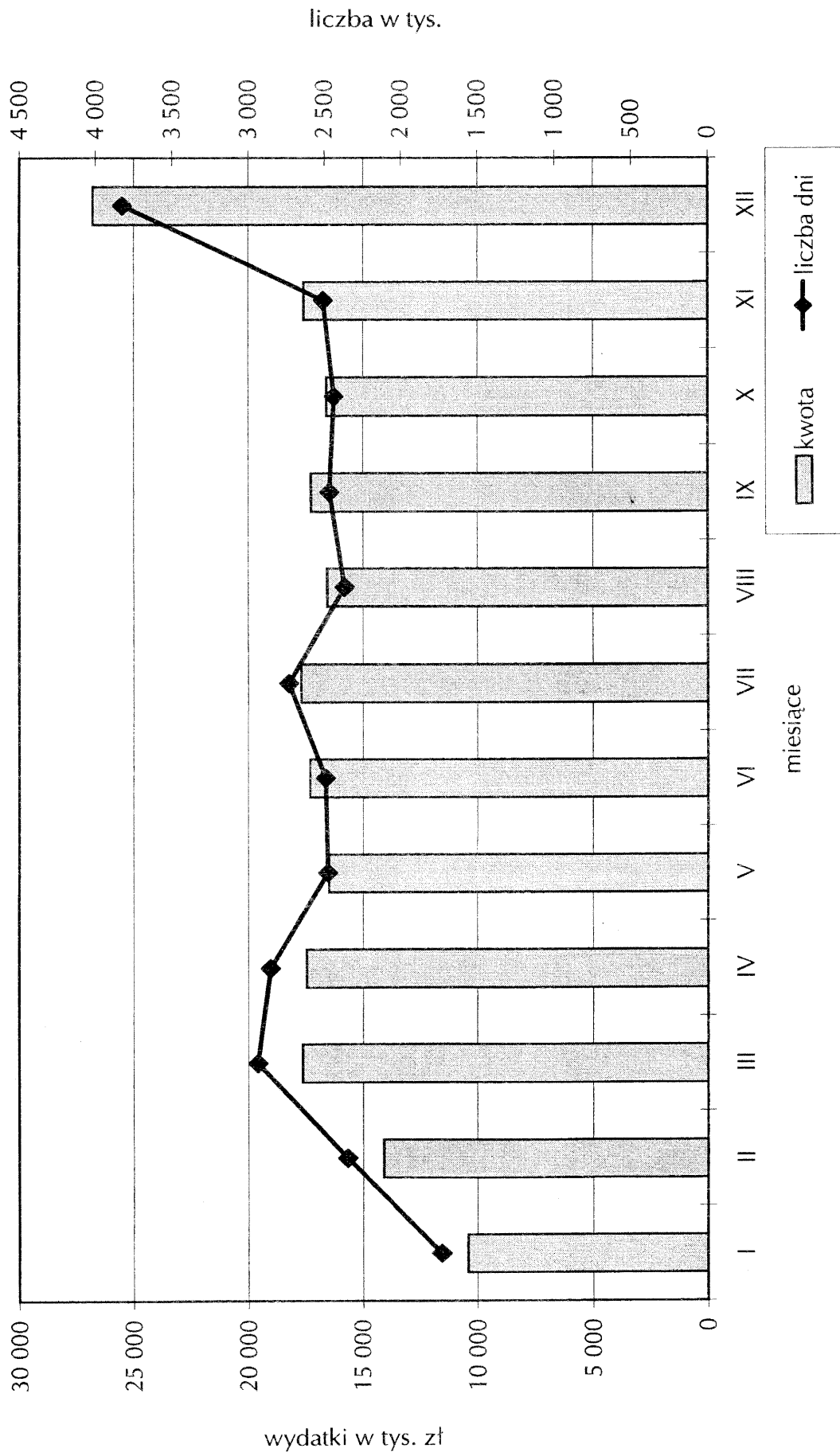
Wydatki z Funduszu Składkowego w I-XII 2004 r.



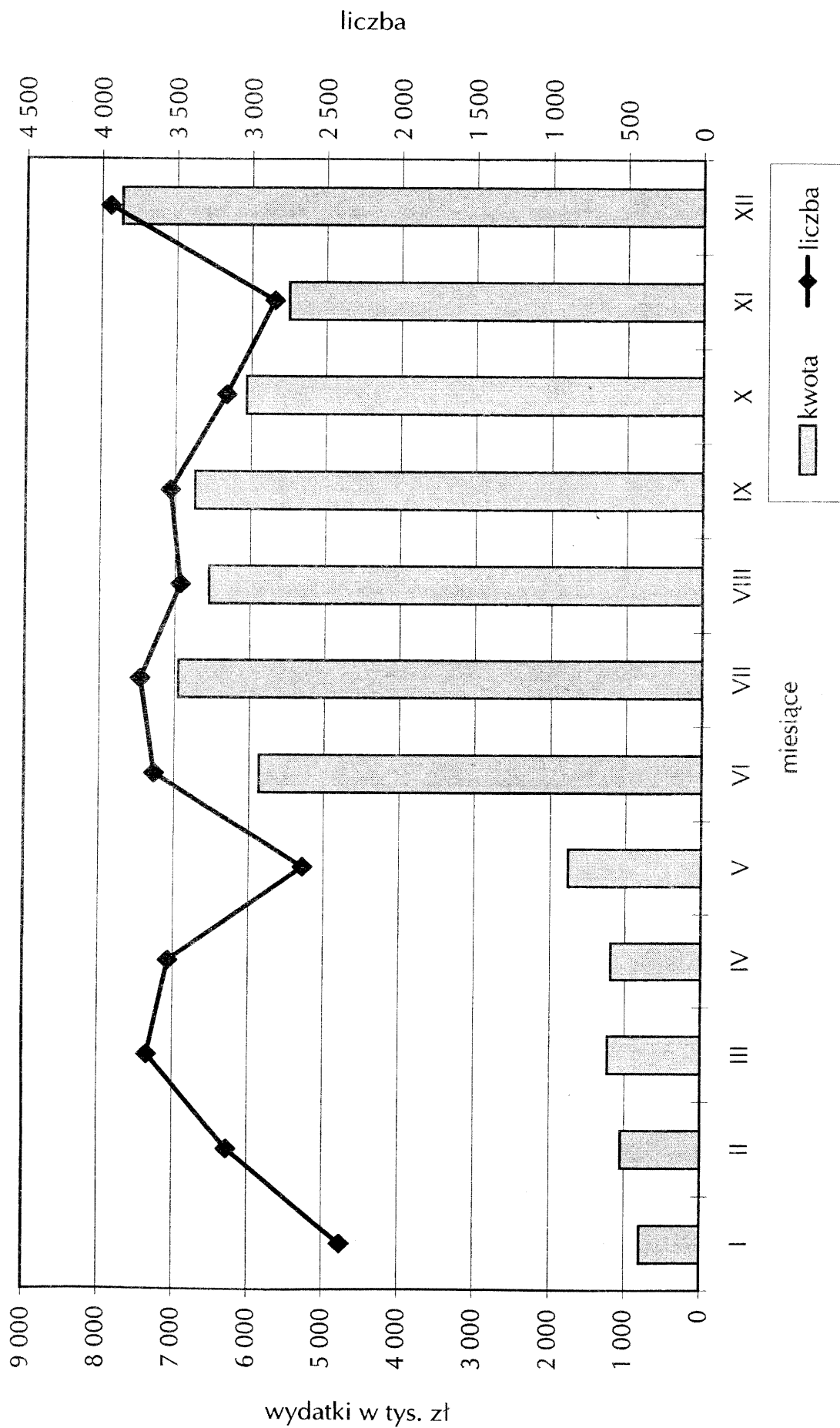
Odszkodowania powypadkowe w okresie I-XII 2004 r.



Zasiłki chorobowe w okresie I-XII 2004 r.



Zasiłki macierzyńskie w okresie I-XII 2004 r.



Zasiłki porodowe w okresie I-XII 2004 r.

