

**OPIS PRZEDMIOTU ZAMÓWIENIA (OPZ)**

Przedmiotem zamówienia jest remont dziewięciu pomieszczeń biurowych znajdujących się na III i IV piętrze oraz części korytarza na IV piętrze w budynku siedziby Regionalnej Dyrekcji Ochrony Środowiska w Warszawie przy ul. Sienkiewicza 3 (00-015 Warszawa).

1. W opisie przedmiotu zamówienia uwzględnione zostały następujące zakresy prac:

1) dla wszystkich pomieszczeń biurowych:

- wnoszenie mebli biurowych i utylizacja uszkodzonych mebli,
- demontaż i ponowny montaż opraw oświetleniowych,
- rozebranie posadzek z wykładzin, deszczulek,
- oczyszczenie posadzek i frezowanie starych podłogi,
- demontaż i montaż listew przyściennych,
- skasowanie wykwitów (zacieków) na sufitach,
- wykonanie gładzi gipsowych na sufitach,
- przygotowanie i wykonanie posadzek samopoziomujących,
- gruntowanie i dwukrotne malowanie farbami emulsyjnymi ścian i sufitów,
- ułożenie posadzek z wykładzin tekstylnych – płytki.

W trzech pomieszczeniach biurowych zostało przewidziane wykonanie gładzi gipsowych na wszystkich ścianach.

2) dla części korytarza IV piętra:

- wnoszenie mebli,
- demontaż i ponowny montaż opraw oświetleniowych,
- skasowanie wykwitów (zacieków) na sufitach,
- wykonanie gładzi gipsowych na sufitach,
- gruntowanie i dwukrotne malowanie farbami emulsyjnymi ścian i sufitów.

Szczegółowy opis przedmiot zamówienia wraz z zakresem prac został określony w Specyfikacji technicznej wykonania i odbioru robót (STWIOR) stanowiący **Załącznik nr 1 do OPZ**, oraz Przedmiarze robót stanowiący **Załącznik nr 2 do OPZ**, Planem pomieszczeń stanowiącym **Załącznik nr 3 do OPZ**.

2. W ramach realizacji przedmiotu umowy Zamawiający wymaga aby:

- 1) roboty budowlane prowadzone były z zachowaniem zasad bezpieczeństwa i higieny pracy zarówno pracowników jak i osób postronnych,
- 2) wykonawca zabezpieczył ciągi komunikacyjne przed zniszczeniem folią ochronną,
- 3) wykonawca zabezpieczył miejsca pracy (poprzez oddzielenie od pozostałej części budynku) tak, aby zminimalizować przedostawanie się pyłu poza teren wykonywania robót,



Spełniamy wymagania EMAS – zarządzamy urzędem efektywnie, oszczędnie i prośrodowiskowo

ul. Henryka Sienkiewicza 3, 00-015 Warszawa, tel.: 22 556-56-00, fax: 22 556-56-02, rdos.warszawa@rdos.gov.pl, warszawa.rdos.gov.pl

- 4) dostawy materiałów i elementów odbywały się sukcesywnie, ze względu na brak powierzchni magazynowej w budynku i jego otoczeniu,
- 5) wykonawca zorganizował we własnym zakresie i na własny koszt kontener na odpady budowlane oraz dokonał ich utylizacji. Miejsce usytuowania kontenera musi zostać uzgodnione z zarządcą budynku,
- 6) wszystkie roboty wykonywane były zgodnie z wymogami Prawa budowlanego, z zasadami wiedzy technicznej i obowiązującymi Polskimi Normami z zachowaniem przepisów bhp i ppoż.,
- 7) użyte materiały posiadały aktualne dokumenty dopuszczające do stosowania w budownictwie wymagane Prawem budowlanym. Przed zastosowaniem materiałów Wykonawca zobowiązany jest okazać Zamawiającemu dokumenty ich dotyczące w szczególności certyfikaty zgodności z polską normą lub aprobatą techniczną, deklaracje producenta, wymaganą gwarancję,
- 8) kolorystykę materiałów przeznaczonych do robót wykończeniowych przed ich zastosowaniem uzgodnić z Zamawiającym,
- 9) wykonawca wyznaczy osobę, która posiada uprawnienia i doświadczenie w kierowaniu pracami o których mowa w przedmiocie umowy,
- 10) pracownicy wykonawcy realizujący przedmiot zamówieni obowiązkowo wyposażeni byli w ubrania robocze w standardzie ogólnie przyjętym do wykonywania robót budowlano-montażowych,
- 11) wykonawca we własnym zakresie zapewnił sobie zaplecze budowy.

3. Dodatkowo, Zamawiający informuje iż:

- 1) wykonawca ponosi odpowiedzialność, za jakość wykonanych robót oraz zastosowane materiały, a także za szkody powstałe w trakcie wykonywania przedmiotu umowy,
- 2) należy przyjąć zasadę, że roboty mogą być prowadzone w dni robocze w godzinach 7:00 do 16:00. Zamawiający dopuszcza wykonywanie prac w innych godzinach po wcześniejszym ustaleniu z Zamawiającym,
- 3) dostawy mediów, tj. energia elektryczna i woda zapewnia Zamawiający,
- 4) z chwilą przejęcia terenu budowy Wykonawca odpowiada przed właścicielem nieruchomości, którego teren został przekazany pod budowę, za wszystkie szkody powstałe na tym terenie,
- 5) koszty związane z organizacją prac nie podlegają oddzielnej zapłacie i stanowią koszt w kalkulowany w cenę ofertową,
- 6) w związku z prowadzeniem robót przy czynnym obiekcie, Wykonawca zobowiązuje się do prowadzenia prac w sposób mało uciążliwy dla Zamawiającego oraz w ścisłej współpracy z Zamawiającym. Prace głośne i uciążliwe należy wykonywać w dniach i godzinach uzgodnionych z Zamawiającym,
- 7) Zamawiający wymaga aby pomieszczenia oraz tereny przyległe, w których zakończono prace remontowe zostały oddane Zamawiającemu w stanie zdatnym do użytku, tj. w szczególności posprzątane, z usuniętymi foliami zabezpieczającymi użytymi w czasie



Spełniamy wymagania EMAS – zarządzamy urzędem efektywnie, oszczędnie i prośrodowiskowo

ul. Henryka Sienkiewicza 3, 00-015 Warszawa, tel.: 22 556-56-00, fax: 22 556-56-02, rdos.warszawa@rdos.gov.pl, warszawa.rdos.gov.pl

remontu, umyтыми podłogami, odkurzonymi wykładzinami dywanowymi, umyтыми ościeżnicami i skrzydłami drzwiowymi, umyтыми oprawami oświetleniowymi, ramami okiennymi i oknami oraz wyczyszczonymi innymi elementami wyposażenia pomieszczenia, które uległy zabrudzeniu w czasie remontu,

- 8) wykonawca w ramach przedmiotu umowy w razie wystąpienia konieczności wyniesie/przesunie/zdemontuje w niezbędnym zakresie wyposażenie z remontowanych pomieszczeń, zabezpieczy je folią ochronną i po zakończeniu prac wniesie/zamontuje ww. wyposażenie do dotychczasowych lokalizacji,
- 9) w przypadku konieczności czasowego wyłączenia zasilania elektrycznego, funkcjonujących urządzeń, w szczególności teleinformatycznych, w trakcie prowadzenia prac, każdorazowe wyłączenie wymaga odrębnego uzgodnienia oraz wyrażenia zgody przez Zamawiającego,
- 10) wykonawca zobowiązuje się do utrzymywania należytego porządku na stanowiskach pracy, w pomieszczeniach czasowo udostępnianych przez Zamawiającego na potrzeby realizacji robót, pomieszczeniach higieniczno-sanitarnych oraz socjalno-bytowych użytkowanych przez personel Wykonawcy, w tym przez Podwykonawców i dalszych Podwykonawców,
- 11) w przypadku istnienia rozbieżności lub powtórzeń w dokumentacji, wykonawca nie może opierać żadnego roszczenia na tym fakcie. Zamawiający jest uprawniony do korzystania z wybranego przez siebie najbardziej korzystnego rozwiązania.

#### **Wykaz załączników:**

*Załącznik nr 1 do OPZ - Specyfikacja techniczna wykonania i odbioru robót (STWIOR);*

*Załącznik nr 2 do OPZ – Przedmiar;*

*Załącznik nr 3 do OPZ – Plan pomieszczeń.*



Spełniamy wymagania EMAS – zarządzamy urzędem efektywnie, oszczędnie i prośrodowiskowo

ul. Henryka Sienkiewicza 3, 00-015 Warszawa, tel.: 22 556-56-00, fax: 22 556-56-02, rdos.warszawa@rdos.gov.pl, warszawa.rdos.gov.pl



Spełniamy wymagania EMAS – zarządzamy urzędem efektywnie, oszczędnie i prośrodowiskowo

ul. Henryka Sienkiewicza 3, 00-015 Warszawa, tel.: 22 556-56-00, fax: 22 556-56-02, [rdos.warszawa@rdos.gov.pl](mailto:rdos.warszawa@rdos.gov.pl), [warszawa.rdos.gov.pl](http://warszawa.rdos.gov.pl)



# **SPECYFIKACJA TECHNICZNA WYKONANIA I ODBIORU ROBÓT**

## **Nazwa zamówienia:**

**Wykonanie robót budowlanych w pomieszczeniach biurowych na III i IV piętrze w budynku przy ul. Sienkiewicza 3 w Warszawie.**

## **Zamawiający:**

**Regionalna Dyrekcja Ochrony Środowiska w Warszawie**

**00-015 Warszawa**

**ul. Henryka Sienkiewicza 3**

*Opracował:*

*mgr inż. Jarosław Pomaski*

Warszawa grudzień 2021r.

Podstawa prawna:

Rozporządzenie Ministra Infrastruktury z dnia 2.września 2004 r. w sprawie szczegółowego zakresu i formy dokumentacji projektowej, specyfikacji technicznej wykonania i odbioru robót budowlanych oraz programu funkcjonalno-przestrzennego (tekst jednolity Dz.U. 2013 poz. 1129)

## ZAWARTOŚĆ OPRACOWANIA:

|   |    |
|---|----|
| 1. CZĘŚĆ OGÓLNA .....   | 4  |
| 1.1. Zakres stosowania Specyfikacji Technicznej .....   | 4  |
| 1.2. Przedmiot i zakres robót budowlanych .....   | 4  |
| 1.3. Wyszczególnienie i opis prac towarzyszących oraz robót tymczasowych .....  | 4  |
| 1.4. Informacje o terenie budowy .....  | 4  |
| 1.5. Zakres robót objętych Specyfikacją Techniczną .....  | 6  |
| 1.6. Określenia podstawowe .....  | 6  |
| 2. WYMAGANIA DOTYCZĄCE WŁAŚCIWOŚCI MATERIAŁÓW BUDOWLANYCH ..  | 7  |
| 2.1. Wymagania ogólne .....   | 7  |
| 2.2. Materiały ogólnobudowlane .....  | 8  |
| 2.3. Wymagania ogólne związane z przechowywaniem, transportem, warunkami dostaw, składowaniem i kontrolą jakości materiałów i wyrobów ..... | 9  |
| 2.4. Materiały nie odpowiadające wymaganiom .....   | 9  |
| 2.5. Materiały szkodliwe dla otoczenia .....  | 9  |
| 2.6. Wariantowe stosowanie materiałów .....   | 9  |
| 3. WYMAGANIA DOTYCZĄCE SPRZĘTU I MASZYN .....   | 10 |
| 3.1. Ogólne wymagania dotyczące sprzętu .....   | 10 |
| 3.2. Pozostały sprzęt, maszyny oraz sprzęt i maszyny zamienne .....   | 10 |
| 4. WYMAGANIA DOTYCZĄCE TRANSPORTU .....   | 10 |
| 4.1. Ogólne wymagania dotyczące środków transportu .....  | 10 |
| 4.2. Transport materiałów .....   | 10 |
| 5. WYKONANIE ROBÓT .....  | 11 |
| 5.1. Ogólne zasady wykonywania robót .....  | 11 |
| 5.2. Roboty przygotowawcze .....  | 11 |
| 5.3. Roboty rozbiórkowe .....   | 11 |
| 5.4. Roboty budowlane .....   | 11 |
| 6. KONTROLA JAKOŚCI ROBÓT .....   | 12 |
| 6.1. Zasady ogólne .....  | 12 |
| 6.2. Certyfikaty i deklaracje .....   | 12 |
| 6.3. Dokumenty budowy .....   | 12 |
| 6.4. Kontrola jakości .....   | 13 |

|  |    |
|--|----|
| 7. ODBIÓR ROBÓT .....                        | 13 |
| 7.1. Rodzaje odbiorów .....                  | 13 |
| 7.2. Dokumenty do odbioru ostatecznego ..... | 14 |
| 8. PODSTAWA PŁATNOŚCI .....                  | 14 |
| 9. OGÓLNE WYMAGANIA I BADANIA .....          | 14 |
| 10. PRZEPISY ZWIĄZANE .....                  | 14 |

## **1. CZĘŚĆ OGÓLNA**

### **1.1. Zakres stosowania Specyfikacji Technicznej.**

Specyfikacja Techniczna jest stosowana jako dokument przetargowy i kontraktowy przy zleceniu i realizacji robót pod nazwą: „Wykonanie robót budowlanych w pomieszczeniach biurowych na III i IV piętrze w budynku przy ul. Sienkiewicza 3 w Warszawie”.

### **1.2. Przedmiot i zakres robót budowlanych.**

Przedmiotem niniejszej Specyfikacji Technicznej są wymagania dotyczące wykonania i odbioru robót pod nazwą. „Wykonanie robót budowlanych w pomieszczeniach biurowych na III i IV piętrze w budynku przy ul. Sienkiewicza 3 w Warszawie”.

Zakresy robót budowlanych obejmuje wykonanie robót tynkarsko – malarskich, posadzkowych, ogólnobudowlanych, w tym:

- wyniesienie mebli biurowych,
- wykonanie zabezpieczeń folią,
- demontaż wykładziny podłogowej wraz z cokołami,
- demontaż klepki drewnianej,
- oczyszczenie podłoża,
- wykonanie posadzki, wylewka betonowa,
- odgrzybianie ścian i sufitów,
- skasowanie wykwitów (zacieków),
- szpachlowanie, wykonanie gładzi gipsowych,
- przygotowanie powierzchni pod malowanie farbami, gruntowanie,
- dwukrotne malowanie ścian i sufitów,
- montaż nowej wykładziny podłogowej wraz z cokołami,
- posprzątanie po robotach budowlanych,

### **1.3. Wyszczególnienie i opis prac towarzyszących i robót tymczasowych.**

a) Prace towarzyszące: zabezpieczenie terenu budowy, którym są pomieszczenia biurowe oraz wykonanie innych niezbędnych zabezpieczeń od rozpoczęcia do zakończenia robót i ich odbioru końcowego. Koszt zabezpieczeń nie podlega odrębnej kalkulacji i przyjmuje się, że jest on wkalkulowany w cenę umowną.

b) Roboty tymczasowe w rozumieniu Rozporządzenie Ministra Infrastruktury z dnia 2 września 2004 r. w sprawie szczegółowego zakresu i formy dokumentacji projektowej, specyfikacji technicznych wykonania i odbioru robót budowlanych oraz programu funkcjonalno-użytkowego nie występują.

### **1.4. Informacje o terenie budowy.**

Tereny budowy stanowią pomieszczenia biurowe na III i IV piętrze w budynku przy ul. Sienkiewicza 3 w Warszawie.:

#### **III piętro:**

- pokój biurowy nr 301,
- pokój biurowy nr 302,

#### IV piętro

- pokój biurowy 402
- pokój biurowy 403
- pokój biurowy 404
- pokój biurowy 405 - serwerownia
- pokój biurowy 406
- pokój biurowy 407
- pokój biurowy 409
- korytarz,

a) Organizacja robót budowlanych: Planowane roboty należy zorganizować i przeprowadzić z uwzględnieniem ograniczeń wynikających z faktu użytkowania budynku. W przypadku, gdy w trakcie wykonywania robót wystąpi konieczność ingerencji w części wspólne budynku Wykonawca przed wykonaniem tych robót, zobowiązany będzie do niezwłocznego poinformowania Zamawiającego o tym fakcie.

b) Zabezpieczenie interesów osób trzecich: Przeprowadzenie robót wymaga od wykonawcy zapewnienia bezpieczeństwa oraz zabezpieczenia interesów osób postronnych w tym przechodniów i użytkowników budynku przez dostosowanie organizacji robót do funkcji biurowej budynku w którym zlokalizowane są remontowane pomieszczenia. W przypadku wystąpienia szkód Wykonawca ponosić będzie całkowitą odpowiedzialność prawną i finansową wobec Zamawiającego i osób trzecich. Wykonawca wykona wszystkie prace gwarantujące bezpieczeństwo osób trzecich i ich mienia. Wykonawca ponosi całkowitą odpowiedzialność za wszelkie szkody wynikłe z zaniechania i realizacji umowy, niedbalstwa lub działania niezgodnego z umową, ze sztuką budowlaną, przepisami p.poż.

Przy wykonywaniu robót powodujących zapylenie należy odpowiednio zraszać teren prowadzenia robót. Klatkę schodową budynku w trakcie wykonywania robót należy utrzymywać w czystości na bieżąco, poprzez zamiatanie i ewentualne mycie.

c) Ochrona środowiska: Wykonawca ma obowiązek znać i stosować w czasie prowadzenia robót wszelkie przepisy dotyczące ochrony środowiska naturalnego, podejmować wszelkie konieczne kroki mające na celu stosowanie się do przepisów i norm dotyczących ochrony środowiska na terenie i wokół terenu budowy, oraz będzie unikać uszkodzeń lub uciążliwości dla osób i własności społecznej, a wynikających ze skażenia, hałasu lub innych przyczyn powstałych w następstwie jego sposobu działania.

d) Warunki bezpieczeństwa pracy: Podczas realizacji robót Wykonawca będzie ponosić pełną odpowiedzialność za przestrzeganie przepisów dotyczących bezpieczeństwa i higieny pracy. Wykonawca w szczególności winien:

- zadbać aby personel nie wykonywał pracy w warunkach niebezpiecznych i szkodliwych dla zdrowia, oraz nie spełniających odpowiednich wymagań sanitarnych,
- wszystkie osoby dopuszczone do pracy na budowie były wyposażone w odzież roboczą ochronną i posiadały odpowiednie przeszkolenie bhp,
- osoby wykonujące roboty stwarzające zagrożenie muszą być ponadto wyposażone stosownie do potrzeb w środki ochrony osobistej tj. okulary lub tarcze ochronne, maski przeciwpyłowe itp.,

- Wykonawca zapewni i będzie utrzymywał wszelkie urządzenia zabezpieczające, socjalne, sprzęt i odpowiednią odzież dla ochrony zdrowia i życia osób zatrudnionych na budowie,
- Wykonawca zabezpieczy teren budowy i wszelkie urządzenia przed dostępem osób postronnych,
- uznaje się, że wszelkie koszty związane z wypełnieniem wymagań określonych powyżej nie podlegają odrębnej zapłacie i są uwzględnione w cenie umownej.

Wykonawca ponadto będzie przestrzegać przepisów ochrony przeciwpożarowej. Materiały łatwopalne będą składowane w sposób zgodny z odpowiednimi przepisami i zabezpieczone przed dostępem osób trzecich. Wykonawca będzie odpowiedzialny za wszelkie straty spowodowane pożarem wywołanym jako rezultat realizacji robót lub przez personel Wykonawcy.

- e) Zaplecze dla potrzeb Wykonawcy: Roboty będą realizowane bez możliwości organizacji zaplecza poza terenem budowy.
- f) Warunki dotyczące organizacji ruchu: Wykonawca dostosuje się do istniejącej organizacji ruchu drogowego w miejscu prowadzenia robót. Transport wewnętrzny ograniczony (klatka schodowa).
- g) Ogrodzenia: Nie dotyczy.
- h) Wykonawca, uzgodni pisemnie z zarządcą budynku warunki korzystania z mediów, tj. wody, odprowadzenia ścieków i energii elektrycznej oraz sposób ich rozliczenia.

### **1.5. Zakres robót objętych Specyfikacją Techniczną.**

wg Wspólnego Słownika Zamówień – CPV:

45400000-1 Roboty wykończeniowe w zakresie obiektów budowlanych

45430000-0 Pokrywanie podłóg i ścian

45410000-4 - Tynkowanie

45440000-3 Roboty malarskie i szklarskie

45453000-7 Roboty remontowe i renowacyjne

Szczegółowy przedmiot i zakres robót określa przedmiar robót.

### **1.6. Określenia podstawowe.**

**ST i SST** – Specyfikacja Techniczna Wykonania i Odbioru Robót i odpowiednio Szczegółowa Specyfikacja Techniczna.

**Aprobata techniczna** - pozytywna ocena techniczna wyrobu, stwierdzająca jego przydatność do stosowania w budownictwie.

**Teren/plac budowy** - przestrzeń, w której prowadzone są roboty budowlane wraz z przestrzenią zajmowaną przez urządzenia zaplecza budowy.

**Teren zamknięty** - należy przez to rozumieć teren zamknięty, o którym mowa w przepisach prawa geodezyjnego i kartograficznego.

**Roboty** - wszystkie czynności i usługi, mające na celu zapewnienie prawidłowego i terminowego zakończenia realizacji inwestycji.

**Prace towarzyszące** - prace niezbędne do wykonania robót podstawowych, nie zaliczane do robót tymczasowych.

**Inspektor nadzoru** – osoba wyznaczona przez Zamawiającego, upoważniona do nadzoru nad realizacją robót, kontrolowania prawidłowości wykonywania robót zgodnie z obowiązującymi przepisami, Dokumentacją Projektową i Specyfikacją Techniczną, oraz do występowania w jego imieniu w sprawach realizacji umowy.

**Polecenie Inspektora nadzoru** – wszelkie polecenia przekazane Wykonawcy przez Inspektora nadzoru w formie pisemnej dotyczące sposobu realizacji robót lub innych spraw związanych z prowadzeniem budowy.

**Kierownik budowy** – osoba wyznaczona przez Wykonawcę, upoważniona do kierowania robotami i do występowania w jego imieniu w sprawach realizacji umowy.

**Przedmiar robót** – wykaz robót z podaniem ich ilości w kolejności technologicznej ich wykonania.

**Odbiór** - ocena techniczna robót wykonanych przez Wykonawcę potwierdzona odpowiednim dokumentem.

**Materiały** – wszelkie tworzywa niezbędne do wykonania robót, zgodne z Dokumentacją Projektową i Specyfikacjami Technicznymi, zaakceptowane przez Inspektora nadzoru.

**Obiekt budowlany** - budynek wraz z instalacjami i urządzeniami technicznymi, budowla stanowiąca całość techniczno-użytkową, wraz z instalacjami i urządzeniami bądź obiekt małej architektury

**BHP** - bezpieczeństwo i higiena pracy.

## **2. WYMAGANIA DOTYCZĄCE WŁAŚCIWOŚCI MATERIAŁÓW BUDOWLANYCH**

### **2.1. Wymagania ogólne.**

Do wykonania robót objętych umową mogą być stosowane wyroby producentów krajowych i zagranicznych. Wszystkie materiały użyte do wykonania przedmiotu umowy, muszą odpowiadać Polskim Normom lub posiadać aktualne polskie aprobaty techniczne.

Materiały powinny być zgodne z wymaganiami określonymi w ST. Wykonawca robót zobowiązany jest przedstawić Inspektorowi nadzoru szczegółowe informacje o źródle produkcji lub zakupu wyrobów budowlanych i urządzeń przewidywanych do realizacji

robót – właściwie oznaczonych, posiadających certyfikat na znak bezpieczeństwa, certyfikat zgodności, deklarację zgodności z Polskimi Normami.

Materiały takie jak ościeżnice, drzwi należy dostarczać na budowę wraz ze świadectwami jakości i kartami gwarancyjnymi.

Dostarczone na miejsce budowy materiały należy sprawdzić pod względem kompletności i zgodności z danymi wytwórcy, datami przydatności do użycia podanymi na opakowaniach przez producentów tych materiałów.

W przypadku stwierdzenia wad lub nasuwających się wątpliwości mogących mieć wpływ na jakość wykonania robót, materiały należy przed ich wbudowaniem poddać badaniom określonym przez nadzór techniczny robót.

## **2.2. Materiały ogólnobudowlane.**

2.2.1. Szpachlówki winny być przygotowane fabrycznie, przeznaczone do odpowiedniego rodzaju podłoża. Opakowania winny zawierać termin przydatności do stosowania i aprobatę techniczną. Nie mogą posiadać grudek. Powinny być jednorodne, szybkoschnące, dające się szlifować.

2.2.2. Masy gipsowe do wypraw pocienionych powinny odpowiadać wymaganiom normy PN-EN 13279-1:2009 lub aprobat technicznych. Gładzie gipsowe wyrównawcze i naprawcze do podłoży odpowiadające wymaganiom aprobat technicznych.

2.2.3. Farba lateksowa do ścian i sufitów o wysokiej odporności na szorowanie na mokro (I lub II klasa wg normy PN-EN 13300) – np. KABE PROLATEX lub równorzędna. Opakowania farb powinny zawierać instrukcję producenta, świadectwo dopuszczenia do stosowania, termin przydatności do stosowania i być zgodne z PN.

2.2.5. Woda zarobowa do zapraw zgodnie z PN-EN 1008:2004. Do przygotowania zapraw stosować można każdą wodę zdatną do picia. Niedozwolone jest użycie wód ściekowych, kanalizacyjnych, bagiennych oraz wód zawierających tłuszcze organiczne, oleje i muł.

2.2.6. Wylewka betonowa samopoziomująca np. zaprawa samopoziomująca Ceresit CN 72 lub równorzędna.

2.2.7. Wykładzina dywanowa, klasa wytrzymałości na użytkowanie 33, o gramaturze minimum 600g/m<sup>2</sup>, z włókna poliamidowego, w płytkach 50x50. Kolor szaro niebieski, zielony, należy przed zakupem uzgodnić z Inwestorem. Klej zalecany przez producenta wykładziny.



### **2.3. Wymagania ogólne związane z przechowywaniem, transportem, warunkami dostaw, składowaniem i kontrolą jakości materiałów i wyrobów.**

Źródła uzyskania materiałów. Wykonawca zobowiązany jest do udokumentowania, że materiały uzyskane z dopuszczonego źródła w sposób ciągły spełniają wymagania Specyfikacji Technicznych w czasie postępu robót.

Pozyskiwanie materiałów miejscowych. Wykonawca ponosi odpowiedzialność za spełnienie wymagań ilościowych i jakościowych materiałów z jakiegokolwiek źródeł. Wykonawca poniesie wszystkie koszty a w tym: opłaty, wynagrodzenia i jakiegokolwiek inne koszty związane z dostarczeniem materiałów niezbędnych do prawidłowego wykonania robót.

Przechowywanie i składowanie materiałów. Wykonawca zabezpieczy materiały w sposób odpowiedni. Wszelkie miejsca składowania powinny być doprowadzone do stanu pierwotnego. Materiały składowane tymczasowo – np. materiały z rozbiórki, składowane do czasu aż będą wywiezione na składowisko, do zakładu utylizacji muszą być zabezpieczone przed zanieczyszczeniem, tak środowiska jak i miejsca składowania.

Materiały sypkie należy składować w sposób zabezpieczający je przed zmieszaniem i zanieczyszczeniem.

### **2.4. Materiały nie odpowiadające wymaganiom.**

Materiały i wyroby budowlane, nie odpowiadające wymaganiom zostaną przez Wykonawcę wywiezione z Terenu Budowy.

### **2.5. Materiały szkodliwe dla otoczenia.**

Materiały, które w sposób trwały są szkodliwe dla otoczenia, nie będą dopuszczone do użycia. Nie dopuszcza się użycia materiałów wywołujących szkodliwe promieniowanie o stężeniu większym od dopuszczalnego, określonego odpowiednimi przepisami. Wszelkie materiały odpadowe użyte do robót będą miały świadectwa dopuszczenia, wydane przez uprawnioną jednostkę, jednoznacznie określające brak szkodliwego oddziaływania tych materiałów na środowisko.

### **2.6. Wariantowe stosowanie materiałów.**

Jeśli dokumentacja budowy lub STWiOR przewidują możliwość wariantowego zastosowania rodzaju materiału w wykonywanych Robotach, Wykonawca powiadomi Inspektora nadzoru o swoim zamiarze przed użyciem materiału. Wybrany i zaakceptowany rodzaj materiału nie może być później zmieniany bez zgody Inspektora nadzoru.

### **3. WYMAGANIA DOTYCZĄCE SPRZĘTU I MASZYN**

#### **3.1. Ogólne wymagania dotyczące sprzętu.**

Wykonawca zobowiązany jest do używania tylko takiego sprzętu, który nie spowoduje niekorzystnego wpływu na jakość wykonywanych robót. Sprzęt będący własnością Wykonawcy lub wynajęty do wykonania robót ma być utrzymywany w dobrym stanie i gotowości do pracy. Sprzęt będzie zgodny z normami ochrony środowiska i przepisami dotyczącymi jego użytkowania.

Jakikolwiek sprzęt, maszyny, urządzenia i narzędzia, które nie gwarantują zachowania warunków umowy nie są dopuszczone do robót.

#### **3.2. Pozostały sprzęt, maszyny oraz sprzęt i maszyny zamienne.**

Dopuszcza się stosowanie każdego innego sprzętu niż wymieniony w ST, który będzie spełniał wymagania BHP. Sprzęt zamienny powinien umożliwiać wykonanie robót w sposób zapewniający bezpieczeństwo ludzi i środowiska. Nie dopuszcza się do stosowania sprzętu uszkodzonego, niesprawnego, oraz takiego, który mógłby spowodować powstanie dodatkowych uciążliwości dla ludzi i środowiska.

### **4. WYMAGANIA DOTYCZĄCE TRANSPORTU**

#### **4.1. Ogólne wymagania dotyczące środków transportu.**

Wykonawca jest zobowiązany do stosowania tylko takich środków transportu, które nie wpłyną niekorzystnie na jakość wykonywanych robót i właściwości przewożonych materiałów. Wykonawca będzie usuwać na bieżąco, na własny koszt, wszelkie zanieczyszczenia spowodowane jego pojazdami (lub innymi środkami transportu) na drogach publicznych oraz dojazdach do terenu budowy.

#### **4.2. Transport materiałów.**

Kształtki i elementy z tworzyw sztucznych można przewozić dowolnymi środkami transportu, dostosowanymi do gabarytów przewożonych materiałów. Materiały te należy przewozić w sposób zabezpieczony przed uszkodzeniem i przemieszczeniem.

Kruszywa, piasek i inne materiały sypkie mogą być przewożone dowolnymi środkami transportu – w sposób zabezpieczający je przed zanieczyszczeniem i nadmiernym zawilgoceniem.

Drzwi, wykładziny podłogowe, płyty gipsowo kartonowe i inne wielkogabarytowe materiały budowlane należy przewozić środkami transportu przystosowanymi do przewozu tego rodzaju materiałów. Przewożone materiały należy zabezpieczyć przed ich uszkodzeniem, spadaniem z pojazdu oraz przed przesuwaniem i ewentualnym spowodowaniem szkód w mieniu lub u osób trzecich.

## **5. WYKONANIE ROBÓT**

### **5.1. Ogólne zasady wykonywania robót.**

Wykonawca jest odpowiedzialny za prowadzenie robót zgodnie z Umową oraz za jakość zastosowanych materiałów i wykonywanych robót, za ich zgodność z ST. Następstwa jakiegokolwiek błędu spowodowanego przez Wykonawcę w wyznaczaniu robót zostaną poprawione przez Wykonawcę na własny koszt.

5.1.1. Wykonanie robót może odbywać codziennie się w godz. 7 00 do 15.00 z wyjątkiem dni świątecznych i ustawowo wolnych od pracy.

5.1.2. W czasie wykonywania robót musi zostać zapewniona nieprzerwana praca instalacji w budynku.

5.1.3. Wszystkie roboty objęte umową, należy wykonać zgodnie z Warunkami Technicznymi Wykonania i Odbioru Robót Budowlanych zawartymi w odpowiednich instrukcjach, wytycznych i normach właściwych dla poszczególnych robót.

5.1.4. Przed ułożeniem i wbudowaniem nowych elementów należy sprawdzić, czy nie posiadają one uszkodzeń mechanicznych i wad fabrycznych. Podczas wykonywania zadania nie należy używać materiałów i elementów uszkodzonych .

5.1.5. Kolejność wykonywania robót powinna odbywać się zgodnie z technologią i sztuką budowlaną. Załącznikiem do niniejszej specyfikacji jest przedmiar robót (przyjęte podstawy wyceny są kodem pozycji przedmiaru) zawierający pozycje z katalogów nakładów rzeczowych i innych określające technologię wykonania robót.

5.1.6. Wykonawca przedstawi do akceptacji projekt organizacji i harmonogram robót oraz informację dotyczącą planu bezpieczeństwa i ochrony zdrowia uwzględniający wszystkie warunki w jakich będą wykonywane roboty budowlane.

5.1.7. Wykonawca w przypadku uszkodzenia elewacji lub ścian klatki schodowej, w trakcie prowadzenia prac, przywróci ich stan pierwotny, po pisemnym uzgodnieniu sposobu i zakresu prac naprawczych z zarządcą budynku.

### **5.2. Roboty przygotowawcze.**

Przed przystąpieniem do robót Wykonawca dokona wizji lokalnej.

### **5.3. Roboty rozbiórkowe.**

Materiały uzyskane z rozbiórki należy wywieźć na legalne wysypisko odpadów. W trakcie wykonywanych prac, materiały z rozbiórki nie mogą być gromadzone w lokalu w ilościach przekraczających nośność stropu.

### **5.4. Roboty budowlane.**

zakres robót koniecznych do wykonania w pomieszczeniach wchodzi między innymi roboty budowlane związane z montażem lekkich obudów gipsowo-kartonowych w systemie szkieletowym (ścianki działowe), tynkarsko – malarskie, okładzinowe podłóg i posadzek, stolarskie z zastosowaniem materiałów o parametrach technicznych nie gorszych niż wskazane w przedmiarach robót.

Szczegółowy przedmiot i zakres robót określają przedmiar/ry robót

Roboty budowlane należy wykonywać zgodnie z wydanymi przez ITB „Warunkami technicznymi wykonania i odbioru robót”

## **6. KONTROLA JAKOŚCI ROBÓT**

### **6.1. Zasady ogólne.**

Do obowiązków Wykonawcy należy zapewnienie jakości, zapewnienie możliwości technicznych, kadrowych i organizacyjnych gwarantujących wykonanie robót zgodnie z obowiązującymi normami, wiedzą techniczną i sztuką budowlaną.

Celem kontroli robót będzie takie sterowanie ich przygotowaniem i wykonaniem, aby osiągnąć założoną jakość robót.

Wykonawca jest odpowiedzialny za pełną kontrolę robót i jakość materiałów.

Wykonawca dostarczy świadectwa, certyfikaty, aprobaty techniczne, gwarancje producenta na montowane urządzenia.

Wszystkie badania i pomiary, próby będą przeprowadzone zgodnie z wymaganiami norm. Stosować wytyczne krajowe, albo inne procedury.

Po wykonaniu badań, pomiarów, prób, kontroli przez osoby posiadające wymagane do tych badań, pomiarów, prób, kontroli uprawnienia i kwalifikacje, Wykonawca przedstawi na piśmie ich wyniki.

### **6.2. Certyfikaty i deklaracje.**

Do użycia dopuszcza się tylko te materiały, które spełniają wymagania Prawa Budowlanego oraz:

a) posiadają certyfikat na znak bezpieczeństwa, wykazujący że zapewniono zgodność z kryteriami technicznymi,

określonymi na podstawie Polskich Norm, aprobat technicznych oraz właściwych przepisów i dokumentów technicznych,

b) posiadają deklarację zgodności z Polską Normą lub aprobatą techniczną, w przypadku wyrobów, dla których nie ustanowiono Polskiej Normy, jeżeli nie są objęte certyfikacją określoną w pkt a) które spełniają wymogi Specyfikacji Technicznej Produkty przemysłowe muszą posiadać ww. dokumenty wydane przez producenta, a w razie potrzeby poparte wynikami badań wykonanych przez niego. Materiały, które nie spełniają powyższych wymagań nie mogą być stosowane.

### **6.3. Dokumenty budowy.**

Do dokumentów budowy zalicza się następujące dokumenty:

protokoły przekazania terenu budowy,

- umowę,
- protokoły odbioru robót,
- protokoły badań i sprawdzeń,
- deklaracje zgodności, aprobaty techniczne, certyfikaty, atesty i inne dokumenty dotyczące materiałów budowlanych,
- inne dokumenty.

#### **6.4. Kontrola jakości:**

Wszystkie roboty budowlane objęte umową, należy wykonać zgodnie z Warunkami Technicznymi Wykonania i Odbioru Robót Budowlanych zawartymi między innymi w instrukcjach i wytycznych ITB

Każda dostarczona partia materiałów, powinna być zaopatrzona w świadectwo kontroli jakości producenta, włącznie z dostarczonymi zaprawami.

Kontrola w czasie wykonywania robót oraz po ich zakończeniu podlegać będzie na sprawdzeniu zgodności wykonania robót z zaleceniami Inspektora Nadzoru i Zamawiającego,

## **7. ODBIÓR ROBÓT**

### **7.1. Rodzaje odbiorów.**

Dla potrzeb wykonania robót ustala się następujące rodzaje odbiorów:

- a) odbiór robót zanikających i ulegających zakryciu,
- b) odbiór końcowy,

Roboty zanikowe i/lub ulegające zakryciu podlegają odbiorowi przed ich zakryciem

Odbiór robót odbędzie się komisyjnie przy udziale: przedstawicieli Zamawiającego, Inspektorów Nadzoru, kierownika budowy, Wykonawcy. Odbiór nastąpi w terminie ustalonym w dokumentach umowy, licząc od dnia potwierdzenia przez Inspektora Nadzoru faktu zakończenia robót i przyjęcia dokumentów budowy. Odbiór końcowy polegać będzie na finalnej ocenie rzeczywistego wykonania robót w odniesieniu do ich ilości, jakości i wartości. Całkowite zakończenie robót oraz gotowość do odbioru końcowego będzie stwierdzona przez Wykonawcę na piśmie. Odbioru dokona Inspektor nadzoru w obecności Zamawiającego i Wykonawcy.

Komisja odbierająca roboty dokona ich oceny jakościowej na podstawie przedłożonych dokumentów, wyników badań i pomiarów, ocenie wizualnej oraz zgodności wykonania z dokumentacją rysunkową i specyfikacją techniczną, sztuką budowlaną.

## **7.2. Dokumenty do odbioru ostatecznego.**

Do odbioru Wykonawca jest zobowiązany przygotować następujące dokumenty:

- a) deklaracje zgodności, certyfikaty, aprobaty techniczne, atesty wbudowanych materiałów, a także inne dokumenty potwierdzające możliwość stosowania użytych materiałów w budownictwie,
- b) dokumenty zainstalowanego wyposażenia wraz z gwarancjami producenta.

## **8. PODSTAWA PŁATNOŚCI**

Podstawą płatności będzie wystawiona w oparciu o bezusterkowy protokół odbioru robót i cenę jednostkową, skalkulowaną przez Wykonawcę na jednostkę obmiaru, ustaloną dla danej pozycji kosztorysu, przyjętą przez Zamawiającego w dokumentach umownych.

Ceny jednostkowe robót będą obejmować:

- a) robociznę bezpośrednią wraz z narzutami,
- b) wartość użytych materiałów wraz z kosztami zakupu (transportu),
- c) wartość pracy sprzętu wraz z narzutami,
- d) koszty pośrednie i zysk kalkulacyjny,
- e) podatek obliczony zgodnie z obowiązującymi przepisami.

Szczegółowe zasady rozliczania i płatności za wykonane roboty zostaną określone w Umowie.

## **9. OGÓLNE WYMAGANIA I BADANIA.**

Ogólne wymagania i badania zawarte są w Polskich Normach oraz Warunkach technicznych wykonania i odbioru robót budowlano-montażowych, a w szczególności:

Warunki techniczne wykonania i odbioru robót budowlano – montażowych – wyd. ITB

## **10. PRZEPISY ZWIĄZANE**

- a) Ustawa z dnia 7 lipca 1994r. – Prawo Budowlane (j.t. Dz.U. z 2019 r. poz. 1186).
- b) Ustawa z dnia 16 kwietnia 2004r. o wyrobach budowlanych (j.t. Dz. U. z 2019r., poz. 266).
- c) Ustawa z dnia 30 sierpnia 2002r. o systemie oceny zgodności (j.t. Dz.U. z 2019 r., poz. 155).
- d) Ustawa z dnia 12 września 2002r. o normalizacji (j.t. Dz.U. z 2015 r. Nr 1483 ze zm.)

- e) Ustawa z dnia 13 września 1996r. o utrzymaniu czystości i porządku w gminach (j.t. Dz.U. z 2018 r., poz. 1454, 1629 ze zm.).
- f) Ustawa z dnia 14 grudnia 2012 r. o odpadach (Dz.U. z 2019 r., poz. 701).
- g) Ustawa z dnia 27 kwietnia 2001r. – Prawo ochrony środowiska (j.t. Dz.U. z 2018 poz.799 ze zm.)
- h) Ustawa z dnia 12 grudnia 2003 r. o ogólnym bezpieczeństwie produktów (j.t. Dz.U. z 2016 r., poz. 2047 ze zm.).
- i) Ustawa z dnia 24 sierpnia 1991r. o ochronie przeciwpożarowej (j.t. Dz.U. 2018 poz. 620 ze zm.).
- j) Rozporządzenie Ministra Infrastruktury z dnia 02.09.2004r. w sprawie szczegółowego zakresu i formy dokumentacji projektowej, specyfikacji technicznej wykonania i odbioru robót budowlanych oraz programu funkcjonalno-użytkowego (j.t. Dz.U. z 2013r., poz. 1129).
- k) Rozporządzenie Ministra Infrastruktury z dnia 12 kwietnia 2002 r. w sprawie warunków technicznych jakim powinny odpowiadać budynki i ich usytuowanie (j.t. Dz. U z 2019 r., poz. 1065).
- l) Rozporządzenie Ministra Infrastruktury z dnia 06.02.2003r. w sprawie bezpieczeństwa i higieny pracy podczas wykonywania robót budowlanych (Dz.U. Nr 47, poz. 401).
- m) Rozporządzenie Ministra Pracy i Polityki Socjalnej z dnia 26.09.1997r. w sprawie ogólnych przepisów bezpieczeństwa i higieny pracy (j.t. Dz.U. z 2003 r. Nr 169, poz.1650 ze zm.).
- n) Rozporządzenie Ministra Spraw Wewnętrznych i Administracji z dnia 07 czerwca 2010r. w sprawie ochrony przeciwpożarowej budynków, innych obiektów budowlanych i terenów (Dz.U. Nr 109, poz.719).
- o) Rozporządzenie Ministra Spraw Wewnętrznych i Administracji z dnia 24 lipca 2009r. w sprawie przeciwpożarowego zaopatrzenia w wodę oraz dróg pożarowych (Dz.U. Nr 124, poz.1030).
- p) Rozporządzenie Ministra Infrastruktury z dnia 02 września 2009r. w sprawie kontroli wyrobów budowlanych wprowadzonych do obrotu (Dz.U. 2019 Nr 144, poz. 1182 obowiązujący do 18.07.2019r.).
- q) Rozporządzenie Ministra Inwestycji i Rozwoju z dnia 13 czerwca 2019 r. w sprawie kontroli wyrobów budowlanych wprowadzonych do obrotu lub udostępnianych na rynku krajowym (Dz.U. 2019r. poz. 1230 obowiązujący od 18.07.2019r.).

## Załącznik nr 2 do OPZ Przedmiar

| Lp.               | Podstawa           | Nr spec. techn. | Opis i wyliczenia   | j.m. | Poszcz.      | Razem         |
|-------------------|--------------------|-----------------|---|------|--------------|---------------|
| <b>PRZEDMIAR:</b> |                    |                 |   |      |              |               |
| 1                 |                    |                 | <b>III piętro</b>   |      |              |               |
| 1.1               |                    |                 | <b>Pokój biurowy 301</b>  |      |              |               |
| 1                 | wycena indywidualn |                 | Wynoszenie mebli biurowych - 100% mebli wyniesienie. Przyjęto 3 r-g.  |      |              |               |
| d.1.1             |                    |                 | 3   |      | 3,000        |               |
|                   |                    |                 |   |      | <b>RAZEM</b> | <b>3,000</b>  |
| 2                 | KNR-W 4-03         |                 | Demontaż opraw świetłówkowych z kloszem   | kpl. |              |               |
| d.1.1             | 1134-01            |                 | 3   | kpl. | 3,000        |               |
|                   |                    |                 |   |      | <b>RAZEM</b> | <b>3,000</b>  |
| 3                 | KNR 4-04           |                 | Rozebranie posadzek z wykładzin z tworzyw sztucznych - płytki   | m2   |              |               |
| d.1.1             | 0504-07            |                 | 15,09   | m2   | 15,090       |               |
|                   |                    |                 |   |      | <b>RAZEM</b> | <b>15,090</b> |
| 4                 | KNR 4-01           |                 | Rozebranie posadzek z deszczulek z oderwaniem listew lub cokołów  | m2   |              |               |
| d.1.1             | 0816-06            |                 | 15,09   | m2   | 15,090       |               |
|                   |                    |                 |   |      | <b>RAZEM</b> | <b>15,090</b> |
| 5                 | KNR 4-04           |                 | Oczyszczenie deszczulek z lepiku - oczyszczenie posadzki lepiku   | m2   |              |               |
| d.1.1             | 0501-08 analogia   |                 | 15,09   | m2   | 15,090       |               |
|                   |                    |                 |   |      | <b>RAZEM</b> | <b>15,090</b> |
| 6                 | KNR W-01           |                 | Frezowanie starych podłóży betonowych   | m2   |              |               |
| d.1.1             | 0101-03            |                 | 15,09   | m2   | 15,090       |               |
|                   |                    |                 |   |      | <b>RAZEM</b> | <b>15,090</b> |
| 7                 | KNNR-W 3           |                 | Skasowanie wykwitów (zacieków) - sufit  | m2   |              |               |
| d.1.1             | 1002-05            |                 | 15,09   | m2   | 15,090       |               |
|                   |                    |                 |   |      | <b>RAZEM</b> | <b>15,090</b> |
| 8                 | ZKNR C-2           |                 | Reprofilacja podłóży. Ręczne profilowanie naroży do 35x35 mm - szpachlowanie naroży po oderwanych cokołach    | m    |              |               |
| d.1.1             | 0812-03 analogia   |                 | 15,09   | m    | 15,090       |               |
|                   |                    |                 |   |      | <b>RAZEM</b> | <b>15,090</b> |
| 9                 | KNR K-04           |                 | Gładzie gipsowe jednowarstwowe, grubości 3 mm, wykonywane ręcznie na stropach na podłóży z tynku - sufit      | m2   |              |               |
| d.1.1             | 0305-04            |                 | 15,09   | m2   | 15,090       |               |
|                   |                    |                 |   |      | <b>RAZEM</b> | <b>15,090</b> |
| 10                | KNR K-04           |                 | Gładzie gipsowe jednowarstwowe, grubości 3 mm, wykonywane ręcznie - dodatek za pogrubienie o 1 mm na stropach | m2   |              |               |
| d.1.1             | 0305-08            |                 | 15,09   | m2   | 15,090       |               |
|                   |                    |                 |   |      | <b>RAZEM</b> | <b>15,090</b> |
| 11                | KNR W-01           |                 | Przygotowanie powierzchni betonowych pod podkłady i posadzki - odkurzanie podłóży                             | m2   |              |               |
| d.1.1             | 0101-07            |                 | 15,09   | m2   | 15,090       |               |
|                   |                    |                 |   |      | <b>RAZEM</b> | <b>15,090</b> |
| 12                | ZKNR C-2           |                 | Wykonywanie posadzek samopoziomujących i rozlewnych na przygotowanym podłóży o gr. 15-20 mm                   | m2   |              |               |
| d.1.1             | 0605-05            |                 | 15,09   | m2   | 15,090       |               |
|                   |                    |                 |   |      | <b>RAZEM</b> | <b>15,090</b> |
| 13                | KNR-W 2-02         |                 | Posadzki z wykładzin tekstylnych - płytki   | m2   |              |               |
| d.1.1             | 1124-03            |                 | 15,09   | m2   | 15,090       |               |



## Przedmiar

| Lp.         | Podstawa                        | Nr spec. techn. | Opis i wyliczenia  | j.m. | Poszcz. | Razem  |
|-------------|---------------------------------|-----------------|--|------|---------|--------|
|             |                                 |                 |  |      | RAZEM   | 15,090 |
| 14<br>d.1.1 | KNR 4-01<br>0815-08<br>analogia |                 | Demontaż i montaż listew przyściennych z drewna liściastego  | m    |         |        |
|             |                                 |                 | 16,56  | m    | 16,560  |        |
|             |                                 |                 |  |      | RAZEM   | 16,560 |
| 15<br>d.1.1 | KNR-W 4-01<br>1216-01           |                 | Zabezpieczenie podłóg folią  | m2   |         |        |
|             |                                 |                 | 15,09  | m2   | 15,090  |        |
|             |                                 |                 |  |      | RAZEM   | 15,090 |
| 16<br>d.1.1 | ZKNR C-2<br>0101-01<br>analogia |                 | Przygotowanie podłoża -zabezpieczenie okien, parapetów, drzwi folią  | m2   |         |        |
|             |                                 |                 | 10,39  | m2   | 10,390  |        |
|             |                                 |                 |  |      | RAZEM   | 10,390 |
| 17<br>d.1.1 | NNRNKB<br>202 1134-02           |                 | (z.VII) Gruntowanie podłoży preparatami np."CERESIT CT 17" i "ATLAS UNI GRUNT" - ściany  | m2   |         |        |
|             |                                 |                 | 15,09 + 64,74  | m2   | 79,830  |        |
|             |                                 |                 |  |      | RAZEM   | 79,830 |
| 18<br>d.1.1 | KNR 2-02<br>1505-01             |                 | Dwukrotne malowanie farbami emulsyjnymi np. KABE PROLATEX powierzchni wewnętrznych - tynków gładkich bez gruntowania - sufit, ściany   | m2   |         |        |
|             |                                 |                 | 15,09 + 64,74  | m2   | 79,830  |        |
|             |                                 |                 |  |      | RAZEM   | 79,830 |
| 19<br>d.1.1 | KNR 5-08<br>0514-07<br>analogia |                 | Montaż z podłączeniem na gotowym podłożu opraw świetłówkowych zwykłych bez zadławiania przewodu w obudowie z blachy stalowej z odbłyśnikiem - przykręcanych 2x40W - BEZ MATERIAŁU, oprawy uprzednio zdemontowane | szt. |         |        |
|             |                                 |                 | 3  | szt. | 3,000   |        |
|             |                                 |                 |  |      | RAZEM   | 3,000  |
| 20<br>d.1.1 | KNNR-W 3<br>1014-05<br>analogia |                 | Mycie po robotach malarskich okien, drzwi, parapetów   | m2   |         |        |
|             |                                 |                 | 10,39  | m2   | 10,390  |        |
|             |                                 |                 |  |      | RAZEM   | 10,390 |
| <b>1.2</b>  |                                 |                 | <b>Pokój biurowy 302</b>   |      |         |        |
| 21<br>d.1.2 | wycena indywidualn              |                 | Wynoszenie mebli biurowych. Przyjęto 3 r-g.  |      |         |        |
|             |                                 |                 | 3  |      | 3,000   |        |
|             |                                 |                 |  |      | RAZEM   | 3,000  |
| 22<br>d.1.2 | KNR-W 4-03<br>1134-01           |                 | Demontaż opraw świetłówkowych z kloszem  | kpl. |         |        |
|             |                                 |                 | 2  | kpl. | 2,000   |        |
|             |                                 |                 |  |      | RAZEM   | 2,000  |
| 23<br>d.1.2 | KNR 4-04<br>0504-07             |                 | Rozebranie posadzek z wykładzin z tworzyw sztucznych - płytki  | m2   |         |        |
|             |                                 |                 | 18,55  | m2   | 18,550  |        |
|             |                                 |                 |  |      | RAZEM   | 18,550 |
| 24<br>d.1.2 | KNR 4-01<br>0816-06             |                 | Rozebranie posadzek z deszczulek z oderwaniem listew lub cokołów   | m2   |         |        |
|             |                                 |                 | 18,55  | m2   | 18,550  |        |
|             |                                 |                 |  |      | RAZEM   | 18,550 |
| 25<br>d.1.2 | KNR 4-04<br>0501-08<br>analogia |                 | Oczyszczenie deszczulek z lepiku - oczyszczenie posadzki lepiku  | m2   |         |        |
|             |                                 |                 | 18,55  | m2   | 18,550  |        |
|             |                                 |                 |  |      | RAZEM   | 18,550 |
| 26<br>d.1.2 | KNR W-01<br>0101-03             |                 | Frezowanie starych podłoży betonowych  | m2   |         |        |

## Przedmiar

| Lp.         | Podstawa                        | Nr spec. techn. | Opis i wyliczenia  | j.m. | Poszcz. | Razem         |
|-------------|---------------------------------|-----------------|--|------|---------|---------------|
|             |                                 |                 | 18,55  | m2   | 18,550  |               |
|             |                                 |                 |  |      | RAZEM   | <b>18,550</b> |
| 27<br>d.1.2 | KNNR-W 3<br>1002-05             |                 | Skasowanie wykwitów (zacieków) - sufit przyjęto 2 m2   | m2   |         |               |
|             |                                 |                 | 2  | m2   | 2,000   |               |
|             |                                 |                 |  |      | RAZEM   | <b>2,000</b>  |
| 28<br>d.1.2 | ZKNR C-2<br>0812-03<br>analogia |                 | Reprofilacja podłoża. Ręczne profilowanie naroży do 35x35 mm - szpachlowanie naroży po oderwanych cokołach                           | m    |         |               |
|             |                                 |                 | 18,06  | m    | 18,060  |               |
|             |                                 |                 |  |      | RAZEM   | <b>18,060</b> |
| 29<br>d.1.2 | KNR K-04<br>0305-04             |                 | Gładzie gipsowe jednowarstwowe, grubości 3 mm, wykonywane ręcznie na stropach na podłożu z tynku - sufit                             | m2   |         |               |
|             |                                 |                 | 18,55  | m2   | 18,550  |               |
|             |                                 |                 |  |      | RAZEM   | <b>18,550</b> |
| 30<br>d.1.2 | KNR K-04<br>0305-08             |                 | Gładzie gipsowe jednowarstwowe, grubości 3 mm, wykonywane ręcznie - dodatek za pogrubienie o 1 mm na stropach                        | m2   |         |               |
|             |                                 |                 | 18,55  | m2   | 18,550  |               |
|             |                                 |                 |  |      | RAZEM   | <b>18,550</b> |
| 31<br>d.1.2 | KNR W-01<br>0101-07             |                 | Przygotowanie powierzchni betonowych pod podkłady i posadzki - odkurzanie podłoża  | m2   |         |               |
|             |                                 |                 | 18,55  | m2   | 18,550  |               |
|             |                                 |                 |  |      | RAZEM   | <b>18,550</b> |
| 32<br>d.1.2 | ZKNR C-2<br>0605-05             |                 | Wykonywanie posadzek samopoziomujących i rozlewnych na przygotowanym podłożu o gr. 15-20 mm  | m2   |         |               |
|             |                                 |                 | 18,55  | m2   | 18,550  |               |
|             |                                 |                 |  |      | RAZEM   | <b>18,550</b> |
| 33<br>d.1.2 | KNR-W 2-02<br>1124-03           |                 | Posadzki z wykładzin tekstylnych - płytki  | m2   |         |               |
|             |                                 |                 | 18,55  | m2   | 18,550  |               |
|             |                                 |                 |  |      | RAZEM   | <b>18,550</b> |
| 34<br>d.1.2 | KNR 4-01<br>0815-08<br>analogia |                 | Demontaż i montaż listew przyściennych z drewna liściastego  | m    |         |               |
|             |                                 |                 | 18,06  | m    | 18,060  |               |
|             |                                 |                 |  |      | RAZEM   | <b>18,060</b> |
| 35<br>d.1.2 | KNR-W 4-01<br>1216-01           |                 | Zabezpieczenie podłóg folią  | m2   |         |               |
|             |                                 |                 | 18,06  | m2   | 18,060  |               |
|             |                                 |                 |  |      | RAZEM   | <b>18,060</b> |
| 36<br>d.1.2 | ZKNR C-2<br>0101-01<br>analogia |                 | Przygotowanie podłoża -zabezpieczenie okien, parapetów, drzwi folią  | m2   |         |               |
|             |                                 |                 | 13,29  | m2   | 13,290  |               |
|             |                                 |                 |  |      | RAZEM   | <b>13,290</b> |
| 37<br>d.1.2 | NNRNKB<br>202 1134-02           |                 | (z.VII) Gruntowanie podłoża preparatami np. "CERESIT CT 17" i "ATLAS UNI GRUNT" - ściany i   | m2   |         |               |
|             |                                 |                 | 18,55 + 70,61  | m2   | 89,160  |               |
|             |                                 |                 |  |      | RAZEM   | <b>89,160</b> |
| 38<br>d.1.2 | KNR 2-02<br>1505-01             |                 | Dwukrotne malowanie farbami emulsyjnymi np. KABE PROLATEX powierzchni wewnętrznych - tynków gładkich bez gruntowania - sufit, ściany | m2   |         |               |
|             |                                 |                 | 18,55 + 70,61  | m2   | 89,160  |               |
|             |                                 |                 |  |      | RAZEM   | <b>89,160</b> |

## Przedmiar

| Lp.         | Podstawa                        | Nr spec. techn. | Opis i wyliczenia  | j.m. | Poszcz. | Razem         |
|-------------|---------------------------------|-----------------|--|------|---------|---------------|
| 39<br>d.1.2 | KNR 5-08<br>0514-07<br>analogia |                 | Montaż z podłączeniem na gotowym podłożu opraw świetłówkowych zwykłych bez zadławiania przewodu w obudowie z blachy stalowej z odbłyśnikiem - przykręcanych 2x40W - BEZ MATERIAŁU, oprawy uprzednio zdemontowane | szt. |         |               |
|             |                                 |                 | 2  | szt. | 2,000   |               |
|             |                                 |                 |  |      | RAZEM   | <b>2,000</b>  |
| 40<br>d.1.2 | KNNR-W 3<br>1014-05<br>analogia |                 | Mycie po robotach malarskich okien, drzwi, parapetów   | m2   |         |               |
|             |                                 |                 | 13,29  | m2   | 13,290  |               |
|             |                                 |                 |  |      | RAZEM   | <b>13,290</b> |
| <b>1.3</b>  |                                 |                 | <b>Wywóz i utylizacja materiałów</b>   |      |         |               |
| 41<br>d.1.3 | kalk. własna                    |                 | Wywóz i utylizacja materiałów z rozbiórki - klepka z lepikiem, wykładzina i inne   | kpl. |         |               |
|             |                                 |                 | 1  | kpl. | 1,000   |               |
|             |                                 |                 |  |      | RAZEM   | <b>1,000</b>  |
| <b>2</b>    |                                 |                 | <b>IV piętro</b>   |      |         |               |
| <b>2.1</b>  |                                 |                 | <b>korytarz</b>  |      |         |               |
| 42<br>d.2.1 | wycena indywidualn              |                 | Wynoszenie mebli biurowych. Przyjęto 3 r-g.  |      |         |               |
|             |                                 |                 | 3  |      | 3,000   |               |
|             |                                 |                 |  |      | RAZEM   | <b>3,000</b>  |
| 43<br>d.2.1 | KNR-W 4-03<br>1134-01           |                 | Demontaż opraw świetłówkowych z kloszem  | kpl. |         |               |
|             |                                 |                 | 2  | kpl. | 2,000   |               |
|             |                                 |                 |  |      | RAZEM   | <b>2,000</b>  |
| 44<br>d.2.1 | KNNR-W 3<br>1002-05             |                 | Skasowanie wykwitów (zacieków) - sufit   | m2   |         |               |
|             |                                 |                 | 15,69  | m2   | 15,690  |               |
|             |                                 |                 |  |      | RAZEM   | <b>15,690</b> |
| 45<br>d.2.1 | KNNR-W 3<br>1002-05             |                 | Skasowanie wykwitów (zacieków) - 25 % powierzchni ścian  | m2   |         |               |
|             |                                 |                 | 71,91 * 0,25   | m2   | 17,978  |               |
|             |                                 |                 |  |      | RAZEM   | <b>17,978</b> |
| 46<br>d.2.1 | KNR K-04<br>0305-04             |                 | Gładzie gipsowe jednowarstwowe, grubości 3 mm, wykonywane ręcznie na stropach na podłożu z tynku - sufit   | m2   |         |               |
|             |                                 |                 | 15,69  | m2   | 15,690  |               |
|             |                                 |                 |  |      | RAZEM   | <b>15,690</b> |
| 47<br>d.2.1 | KNR K-04<br>0305-08             |                 | Gładzie gipsowe jednowarstwowe, grubości 3 mm, wykonywane ręcznie - dodatek za pogrubienie o 1 mm na stropach  | m2   |         |               |
|             |                                 |                 | 15,69  | m2   | 15,690  |               |
|             |                                 |                 |  |      | RAZEM   | <b>15,690</b> |
| 48<br>d.2.1 | KNR-W 4-01<br>1216-01           |                 | Zabezpieczenie podłóg folią  | m2   |         |               |
|             |                                 |                 | 15,69  | m2   | 15,690  |               |
|             |                                 |                 |  |      | RAZEM   | <b>15,690</b> |
| 49<br>d.2.1 | ZKNR C-2<br>0101-01<br>analogia |                 | Przygotowanie podłoża - zabezpieczenie drzwi folią malarską  | m2   |         |               |
|             |                                 |                 | 10   | m2   | 10,000  |               |
|             |                                 |                 |  |      | RAZEM   | <b>10,000</b> |
| 50<br>d.2.1 | NNRNKB<br>202 1134-02           |                 | (z.VII) Gruntowanie podłoża preparatami np. "CERESIT CT 17" i "ATLAS UNI GRUNT" - ściany i   | m2   |         |               |
|             |                                 |                 | 15,69 + 71,92  | m2   | 87,610  |               |
|             |                                 |                 |  |      | RAZEM   | <b>87,610</b> |

## Przedmiar

| Lp.         | Podstawa                        | Nr spec. techn. | Opis i wyliczenia  | j.m. | Poszcz.      | Razem         |
|-------------|---------------------------------|-----------------|--|------|--------------|---------------|
| 51<br>d.2.1 | KNR 2-02<br>1505-01             |                 | Dwukrotne malowanie farbami emulsyjnymi np. KABE PROLATEX powierzchni wewnętrznych - tynków gładkich bez gruntowania - sufit, ściany   | m2   |              |               |
|             |                                 |                 | 15,69 + 71,92  | m2   | 87,610       |               |
|             |                                 |                 |  |      | <b>RAZEM</b> | <b>87,610</b> |
| 52<br>d.2.1 | KNR 5-08<br>0514-07<br>analogia |                 | Montaż z podłączeniem na gotowym podłożu opraw świetlówkowych zwykłych bez zadławiania przewodu w obudowie z blachy stalowej z odbłyśnikiem - przykręcanych 2x40W - BEZ MATERIAŁU, oprawy uprzednio zdemontowane | szt. |              |               |
|             |                                 |                 | 2  | szt. | 2,000        |               |
|             |                                 |                 |  |      | <b>RAZEM</b> | <b>2,000</b>  |
| 53<br>d.2.1 | KNNR-W 3<br>1014-05<br>analogia |                 | Mycie po robotach malarskich drzwi i podłóg  | m2   |              |               |
|             |                                 |                 | 10 + 15,69   | m2   | 25,690       |               |
|             |                                 |                 |  |      | <b>RAZEM</b> | <b>25,690</b> |
| <b>2.2</b>  |                                 |                 | <b>Pokój biurowy 402</b>   |      |              |               |
| 54<br>d.2.2 | wycena indywidualn              |                 | Wynoszenie mebli biurowych. Przyjęto 3 r-g.  |      |              |               |
|             |                                 |                 | 3  |      | 3,000        |               |
|             |                                 |                 |  |      | <b>RAZEM</b> | <b>3,000</b>  |
| 55<br>d.2.2 | KNR-W 4-03<br>1134-01           |                 | Demontaż opraw świetlówkowych z kloszem  | kpl. |              |               |
|             |                                 |                 | 4  | kpl. | 4,000        |               |
|             |                                 |                 |  |      | <b>RAZEM</b> | <b>4,000</b>  |
| 56<br>d.2.2 | KNR 4-04<br>0504-07             |                 | Rozebranie posadzek z wykładzin z tworzyw sztucznych - płytki  | m2   |              |               |
|             |                                 |                 | 16,74  | m2   | 16,740       |               |
|             |                                 |                 |  |      | <b>RAZEM</b> | <b>16,740</b> |
| 57<br>d.2.2 | KNR 4-01<br>0816-06             |                 | Rozebranie posadzek z deszczulek z oderwaniem listew lub cokołów   | m2   |              |               |
|             |                                 |                 | 16,74  | m2   | 16,740       |               |
|             |                                 |                 |  |      | <b>RAZEM</b> | <b>16,740</b> |
| 58<br>d.2.2 | KNR 4-04<br>0501-08<br>analogia |                 | Oczyszczenie deszczulek z lepiku - oczyszczenie posadzki lepiku  | m2   |              |               |
|             |                                 |                 | 16,74  | m2   | 16,740       |               |
|             |                                 |                 |  |      | <b>RAZEM</b> | <b>16,740</b> |
| 59<br>d.2.2 | KNR W-01<br>0101-03             |                 | Frezowanie starych podłóży betonowych  | m2   |              |               |
|             |                                 |                 | 16,74  | m2   | 16,740       |               |
|             |                                 |                 |  |      | <b>RAZEM</b> | <b>16,740</b> |
| 60<br>d.2.2 | KNNR-W 3<br>1002-05             |                 | Skasowanie wykwitów (zacieków)   | m2   |              |               |
|             |                                 |                 | 16,74  | m2   | 16,740       |               |
|             |                                 |                 |  |      | <b>RAZEM</b> | <b>16,740</b> |
| 61<br>d.2.2 | ZKNR C-2<br>0812-03<br>analogia |                 | Reprofilacja podłoża. Ręczne profilowanie naroży do 35x35 mm - szpachlowanie naroży po oderwanych cokołach   | m    |              |               |
|             |                                 |                 | 16,9   | m    | 16,900       |               |
|             |                                 |                 |  |      | <b>RAZEM</b> | <b>16,900</b> |
| 62<br>d.2.2 | KNR K-04<br>0305-04             |                 | Gładzie gipsowe jednowarstwowe, grubości 3 mm, wykonywane ręcznie na stropach na podłożu z tynku - sufit   | m2   |              |               |
|             |                                 |                 | 16,74  | m2   | 16,740       |               |
|             |                                 |                 |  |      | <b>RAZEM</b> | <b>16,740</b> |
| 63<br>d.2.2 | KNR K-04<br>0305-08             |                 | Gładzie gipsowe jednowarstwowe, grubości 3 mm, wykonywane ręcznie - dodatek za pogrubienie o 1 mm na stropach  | m2   |              |               |

## Przedmiar

| Lp.         | Podstawa                        | Nr spec. techn. | Opis i wyliczenia  | j.m. | Poszcz. | Razem         |
|-------------|---------------------------------|-----------------|--|------|---------|---------------|
|             |                                 |                 | 16,74  | m2   | 16,740  |               |
|             |                                 |                 |  |      | RAZEM   | <b>16,740</b> |
| 64<br>d.2.2 | KNR W-01<br>0101-07             |                 | Przygotowanie powierzchni betonowych pod podkłady i posadzki - odkurzanie podłoża  | m2   |         |               |
|             |                                 |                 | 16,74  | m2   | 16,740  |               |
|             |                                 |                 |  |      | RAZEM   | <b>16,740</b> |
| 65<br>d.2.2 | ZKNR C-2<br>0605-05             |                 | Wykonywanie posadzek samopoziomujących i rozlewnych na przygotowanym podłożu o gr. 15-20 mm  | m2   |         |               |
|             |                                 |                 | 16,74  | m2   | 16,740  |               |
|             |                                 |                 |  |      | RAZEM   | <b>16,740</b> |
| 66<br>d.2.2 | KNR-W 2-02<br>1124-03           |                 | Posadzki z wykładzin tekstylnych - płytki  | m2   |         |               |
|             |                                 |                 | 16,74  | m2   | 16,740  |               |
|             |                                 |                 |  |      | RAZEM   | <b>16,740</b> |
| 67<br>d.2.2 | KNR 4-01<br>0815-08<br>analogia |                 | Demontaż i montaż listew przyściennych z drewna liściastego  | m    |         |               |
|             |                                 |                 | 16,9   | m    | 16,900  |               |
|             |                                 |                 |  |      | RAZEM   | <b>16,900</b> |
| 68<br>d.2.2 | KNR-W 4-01<br>1216-01           |                 | Zabezpieczenie podłóg folią  | m2   |         |               |
|             |                                 |                 | 16,74  | m2   | 16,740  |               |
|             |                                 |                 |  |      | RAZEM   | <b>16,740</b> |
| 69<br>d.2.2 | ZKNR C-2<br>0101-01<br>analogia |                 | Przygotowanie podłoża -zabezpieczenie okien, parapetów, drzwi folią  | m2   |         |               |
|             |                                 |                 | 7,12   | m2   | 7,120   |               |
|             |                                 |                 |  |      | RAZEM   | <b>7,120</b>  |
| 70<br>d.2.2 | NNRNKB<br>202 1134-02           |                 | (z.VII) Gruntowanie podłoża preparatami np."CERESIT CT 17" i "ATLAS UNI GRUNT" - ściany  | m2   |         |               |
|             |                                 |                 | 16,74 + 65,91  | m2   | 82,650  |               |
|             |                                 |                 |  |      | RAZEM   | <b>82,650</b> |
| 71<br>d.2.2 | KNR 2-02<br>1505-01             |                 | Dwukrotne malowanie farbami emulsyjnymi np. KABE PROLATEX powierzchni wewnętrznych - tynków gładkich bez gruntowania - sufit, ściany   | m2   |         |               |
|             |                                 |                 | 16,74 + 65,91  | m2   | 82,650  |               |
|             |                                 |                 |  |      | RAZEM   | <b>82,650</b> |
| 72<br>d.2.2 | KNR 5-08<br>0514-07<br>analogia |                 | Montaż z podłączeniem na gotowym podłożu opraw świetłówkowych zwykłych bez zadławiania przewodu w obudowie z blachy stalowej z odbłyśnikiem - przykręcanych 2x40W - BEZ MATERIAŁU, oprawy uprzednio zdemontowane | szt. |         |               |
|             |                                 |                 | 4  | szt. | 4,000   |               |
|             |                                 |                 |  |      | RAZEM   | <b>4,000</b>  |
| 73<br>d.2.2 | KNNR-W 3<br>1014-05<br>analogia |                 | Mycie po robotach malarskich okien, drzwi, parapetów   | m2   |         |               |
|             |                                 |                 | 7,12   | m2   | 7,120   |               |
|             |                                 |                 |  |      | RAZEM   | <b>7,120</b>  |
| <b>2.3</b>  |                                 |                 | <b>Pokój biurowy 403</b>   |      |         |               |
| 74<br>d.2.3 | wycena indywidualn              |                 | Wynoszenie mebli biurowych. Przyjęto 3 r-g.  |      |         |               |
|             |                                 |                 | 3  |      | 3,000   |               |
|             |                                 |                 |  |      | RAZEM   | <b>3,000</b>  |
| 75<br>d.2.3 | KNR-W 4-03<br>1134-01           |                 | Demontaż opraw świetłówkowych z kloszem  | kpl. |         |               |
|             |                                 |                 | 3  | kpl. | 3,000   |               |
|             |                                 |                 |  |      | RAZEM   | <b>3,000</b>  |

## Przedmiar

| Lp.         | Podstawa                        | Nr spec. techn. | Opis i wyliczenia   | j.m. | Poszcz.      | Razem         |
|-------------|---------------------------------|-----------------|---|------|--------------|---------------|
| 76<br>d.2.3 | KNR 4-04<br>0504-07             |                 | Rozebranie posadzek z wykładzin z tworzyw sztucznych - płytki   | m2   |              |               |
|             |                                 |                 | 9,5   | m2   | 9,500        |               |
|             |                                 |                 |   |      | <b>RAZEM</b> | <b>9,500</b>  |
| 77<br>d.2.3 | KNR 4-01<br>0816-06             |                 | Rozebranie posadzek z deszczulek z oderwaniem listew lub cokołów  | m2   |              |               |
|             |                                 |                 | 9,5   | m2   | 9,500        |               |
|             |                                 |                 |   |      | <b>RAZEM</b> | <b>9,500</b>  |
| 78<br>d.2.3 | KNR 4-04<br>0501-08<br>analogia |                 | Oczyszczenie deszczulek z lepiku - oczyszczenie posadzki lepiku   | m2   |              |               |
|             |                                 |                 | 9,5   | m2   | 9,500        |               |
|             |                                 |                 |   |      | <b>RAZEM</b> | <b>9,500</b>  |
| 79<br>d.2.3 | KNR W-01<br>0101-03             |                 | Frezowanie starych podłoży betonowych   | m2   |              |               |
|             |                                 |                 | 9,5   | m2   | 9,500        |               |
|             |                                 |                 |   |      | <b>RAZEM</b> | <b>9,500</b>  |
| 80<br>d.2.3 | KNNR-W 3<br>1002-05             |                 | Skasowanie wykwitów (zacieków)  | m2   |              |               |
|             |                                 |                 | 9,5   | m2   | 9,500        |               |
|             |                                 |                 |   |      | <b>RAZEM</b> | <b>9,500</b>  |
| 81<br>d.2.3 | ZKNR C-2<br>0812-03<br>analogia |                 | Reprofilacja podłoża. Ręczne profilowanie naroży do 35x35 mm - szpachlowanie naroży po oderwanych cokołach    | m    |              |               |
|             |                                 |                 | 12,96   | m    | 12,960       |               |
|             |                                 |                 |   |      | <b>RAZEM</b> | <b>12,960</b> |
| 82<br>d.2.3 | KNR K-04<br>0305-04             |                 | Gładzie gipsowe jednowarstwowe, grubości 3 mm, wykonywane ręcznie na stropach na podłożu z tynku - sufit      | m2   |              |               |
|             |                                 |                 | 9,5   | m2   | 9,500        |               |
|             |                                 |                 |   |      | <b>RAZEM</b> | <b>9,500</b>  |
| 83<br>d.2.3 | KNR K-04<br>0305-08             |                 | Gładzie gipsowe jednowarstwowe, grubości 3 mm, wykonywane ręcznie - dodatek za pogrubienie o 1 mm na stropach | m2   |              |               |
|             |                                 |                 | 9,5   | m2   | 9,500        |               |
|             |                                 |                 |   |      | <b>RAZEM</b> | <b>9,500</b>  |
| 84<br>d.2.3 | KNR W-01<br>0101-07             |                 | Przygotowanie powierzchni betonowych pod podkłady i posadzki - odkurzanie podłoża                             | m2   |              |               |
|             |                                 |                 | 9,5   | m2   | 9,500        |               |
|             |                                 |                 |   |      | <b>RAZEM</b> | <b>9,500</b>  |
| 85<br>d.2.3 | ZKNR C-2<br>0605-05             |                 | Wykonywanie posadzek samopoziomujących i rozlewnych na przygotowanym podłożu o gr. 15-20 mm                   | m2   |              |               |
|             |                                 |                 | 9,5   | m2   | 9,500        |               |
|             |                                 |                 |   |      | <b>RAZEM</b> | <b>9,500</b>  |
| 86<br>d.2.3 | KNR-W 2-02<br>1124-03           |                 | Posadzki z wykładzin tekstylnych - płytki   | m2   |              |               |
|             |                                 |                 | 9,5   | m2   | 9,500        |               |
|             |                                 |                 |   |      | <b>RAZEM</b> | <b>9,500</b>  |
| 87<br>d.2.3 | KNR 4-01<br>0815-08<br>analogia |                 | Demontaż i montaż listew przyściennych z drewna liściastego   | m    |              |               |
|             |                                 |                 | 12,96   | m    | 12,960       |               |
|             |                                 |                 |   |      | <b>RAZEM</b> | <b>12,960</b> |
| 88<br>d.2.3 | KNR-W 4-01<br>1216-01           |                 | Zabezpieczenie podłóg folią   | m2   |              |               |
|             |                                 |                 | 9,5   | m2   | 9,500        |               |
|             |                                 |                 |   |      | <b>RAZEM</b> | <b>9,500</b>  |
| 89<br>d.2.3 | ZKNR C-2<br>0101-01<br>analogia |                 | Przygotowanie podłoża -zabezpieczenie okien, parapetów, drzwi folią   | m2   |              |               |

## Przedmiar

| Lp.          | Podstawa                        | Nr spec. techn. | Opis i wyliczenia  | j.m. | Poszcz. | Razem         |
|--------------|---------------------------------|-----------------|--|------|---------|---------------|
|              |                                 |                 | 7,12   | m2   | 7,120   |               |
|              |                                 |                 |  |      | RAZEM   | <b>7,120</b>  |
| 90<br>d.2.3  | NNRNKB<br>202 1134-02           |                 | (z.VII) Gruntowanie podłóży preparatami np. "CERESIT CT 17" i "ATLAS UNI GRUNT" - ściany i 9,5 + 50,44   | m2   |         |               |
|              |                                 |                 |  | m2   | 59,940  |               |
|              |                                 |                 |  |      | RAZEM   | <b>59,940</b> |
| 91<br>d.2.3  | KNR 2-02<br>1505-01             |                 | Dwukrotne malowanie farbami emulsyjnymi np. KABE PROLATEX powierzchni wewnętrznych - tynków gładkich bez gruntowania - sufit, ściany 9,5 + 50,44   | m2   |         |               |
|              |                                 |                 |  | m2   | 59,940  |               |
|              |                                 |                 |  |      | RAZEM   | <b>59,940</b> |
| 92<br>d.2.3  | KNR 5-08<br>0514-07<br>analogia |                 | Montaż z podłączeniem na gotowym podłożu opraw świetłówkowych zwykłych bez zadławiania przewodu w obudowie z blachy stalowej z odbłyśnikiem - przykręcanych 2x40W - BEZ MATERIAŁU, oprawy uprzednio zdemontowane | szt. |         |               |
|              |                                 |                 | 3  | szt. | 3,000   |               |
|              |                                 |                 |  |      | RAZEM   | <b>3,000</b>  |
| 93<br>d.2.3  | KNNR-W 3<br>1014-05<br>analogia |                 | Mycie po robotach malarskich okien, drzwi, parapetów   | m2   |         |               |
|              |                                 |                 | 7,12   | m2   | 7,120   |               |
|              |                                 |                 |  |      | RAZEM   | <b>7,120</b>  |
| <b>2.4</b>   |                                 |                 | <b>Pokój biurowy 404</b>   |      |         |               |
| 94<br>d.2.4  | wycena indywidualn              |                 | Wynoszenie mebli biurowych. Przyjęto 3 r-g.  |      |         |               |
|              |                                 |                 | 3  |      | 3,000   |               |
|              |                                 |                 |  |      | RAZEM   | <b>3,000</b>  |
| 95<br>d.2.4  | KNR-W 4-03<br>1134-01           |                 | Demontaż opraw świetłówkowych z kloszem  | kpl. |         |               |
|              |                                 |                 | 4  | kpl. | 4,000   |               |
|              |                                 |                 |  |      | RAZEM   | <b>4,000</b>  |
| 96<br>d.2.4  | KNR 4-04<br>0504-07             |                 | Rozebranie posadzek z wykładzin z tworzyw sztucznych - płytki  | m2   |         |               |
|              |                                 |                 | 10,31  | m2   | 10,310  |               |
|              |                                 |                 |  |      | RAZEM   | <b>10,310</b> |
| 97<br>d.2.4  | KNR 4-01<br>0816-06             |                 | Rozebranie posadzek z deszczulek z oderwaniem listew lub cokołów   | m2   |         |               |
|              |                                 |                 | 10,31  | m2   | 10,310  |               |
|              |                                 |                 |  |      | RAZEM   | <b>10,310</b> |
| 98<br>d.2.4  | KNR 4-04<br>0501-08<br>analogia |                 | Oczyszczenie deszczulek z lepiku - oczyszczenie posadzki lepiku  | m2   |         |               |
|              |                                 |                 | 10,31  | m2   | 10,310  |               |
|              |                                 |                 |  |      | RAZEM   | <b>10,310</b> |
| 99<br>d.2.4  | KNR W-01<br>0101-03             |                 | Frezowanie starych podłóży betonowych  | m2   |         |               |
|              |                                 |                 | 10,31  | m2   | 10,310  |               |
|              |                                 |                 |  |      | RAZEM   | <b>10,310</b> |
| 100<br>d.2.4 | KNNR-W 3<br>1002-05             |                 | Skasowanie wykwitów (zacieków) - sufit przyjęto 2 m2   | m2   |         |               |
|              |                                 |                 | 2  | m2   | 2,000   |               |
|              |                                 |                 |  |      | RAZEM   | <b>2,000</b>  |
| 101<br>d.2.4 | ZKNR C-2<br>0812-03<br>analogia |                 | Reprofilacja podłóży. Ręczne profilowanie naroży do 35x35 mm - szpachlowanie naroży po oderwanych cokołach   | m    |         |               |
|              |                                 |                 | 12,94  | m    | 12,940  |               |
|              |                                 |                 |  |      | RAZEM   | <b>12,940</b> |

## Przedmiar

| Lp.          | Podstawa                        | Nr spec. techn. | Opis i wyliczenia  | j.m. | Poszcz.      | Razem         |
|--------------|---------------------------------|-----------------|--|------|--------------|---------------|
| 102<br>d.2.4 | KNR K-04<br>0305-04             |                 | Gładzie gipsowe jednowarstwowe, grubości 3 mm, wykonywane ręcznie na stropach na podłożu z tynku - sufit   | m2   |              |               |
|              |                                 |                 | 10,31  | m2   | 10,310       |               |
|              |                                 |                 |  |      | <b>RAZEM</b> | <b>10,310</b> |
| 103<br>d.2.4 | KNR K-04<br>0305-08             |                 | Gładzie gipsowe jednowarstwowe, grubości 3 mm, wykonywane ręcznie - dodatek za pogrubienie o 1 mm na stropach  | m2   |              |               |
|              |                                 |                 | 10,31  | m2   | 10,310       |               |
|              |                                 |                 |  |      | <b>RAZEM</b> | <b>10,310</b> |
| 104<br>d.2.4 | KNR W-01<br>0101-07             |                 | Przygotowanie powierzchni betonowych pod podkłady i posadzki - odkurzanie podłoża  | m2   |              |               |
|              |                                 |                 | 10,31  | m2   | 10,310       |               |
|              |                                 |                 |  |      | <b>RAZEM</b> | <b>10,310</b> |
| 105<br>d.2.4 | ZKNR C-2<br>0605-05             |                 | Wykonywanie posadzek samopoziomujących i rozlewnych na przygotowanym podłożu o gr. 15-20 mm  | m2   |              |               |
|              |                                 |                 | 10,31  | m2   | 10,310       |               |
|              |                                 |                 |  |      | <b>RAZEM</b> | <b>10,310</b> |
| 106<br>d.2.4 | KNR-W 2-02<br>1124-03           |                 | Posadzki z wykładzin tekstylnych - płytki  | m2   |              |               |
|              |                                 |                 | 10,31  | m2   | 10,310       |               |
|              |                                 |                 |  |      | <b>RAZEM</b> | <b>10,310</b> |
| 107<br>d.2.4 | KNR 4-01<br>0815-08<br>analogia |                 | Demontaż i montaż listew przyściennych z drewna liściastego  | m    |              |               |
|              |                                 |                 | 12,94  | m    | 12,940       |               |
|              |                                 |                 |  |      | <b>RAZEM</b> | <b>12,940</b> |
| 108<br>d.2.4 | KNR-W 4-01<br>1216-01           |                 | Zabezpieczenie podłóg folią  | m2   |              |               |
|              |                                 |                 | 10,31  | m2   | 10,310       |               |
|              |                                 |                 |  |      | <b>RAZEM</b> | <b>10,310</b> |
| 109<br>d.2.4 | ZKNR C-2<br>0101-01<br>analogia |                 | Przygotowanie podłoża -zabezpieczenie okien, parapetów, drzwi folią  | m2   |              |               |
|              |                                 |                 | 7,12   | m2   | 7,120        |               |
|              |                                 |                 |  |      | <b>RAZEM</b> | <b>7,120</b>  |
| 110<br>d.2.4 | NNRNKB<br>202 1134-02           |                 | (z.VII) Gruntowanie podłoży preparatami np. "CERESIT CT 17" i "ATLAS UNI GRUNT" - ściany i   | m2   |              |               |
|              |                                 |                 | 10,31 + 50,60  | m2   | 60,910       |               |
|              |                                 |                 |  |      | <b>RAZEM</b> | <b>60,910</b> |
| 111<br>d.2.4 | KNR 2-02<br>1505-01             |                 | Dwukrotne malowanie farbami emulsyjnymi np. KABE PROLATEX powierzchni wewnętrznych - tynków gładkich bez gruntowania - sufit, ściany   | m2   |              |               |
|              |                                 |                 | 10,31 + 50,60  | m2   | 60,910       |               |
|              |                                 |                 |  |      | <b>RAZEM</b> | <b>60,910</b> |
| 112<br>d.2.4 | KNR 5-08<br>0514-07<br>analogia |                 | Montaż z podłączeniem na gotowym podłożu opraw świetłówkowych zwykłych bez zadławiania przewodu w obudowie z blachy stalowej z odbłyśnikiem - przykręcanych 2x40W - BEZ MATERIAŁU, oprawy uprzednio zdemontowane | szt. |              |               |
|              |                                 |                 | 4  | szt. | 4,000        |               |
|              |                                 |                 |  |      | <b>RAZEM</b> | <b>4,000</b>  |
| 113<br>d.2.4 | KNNR-W 3<br>1014-05<br>analogia |                 | Mycie po robotach malarskich okien, drzwi, parapetów   | m2   |              |               |
|              |                                 |                 | 7,12   | m2   | 7,120        |               |
|              |                                 |                 |  |      | <b>RAZEM</b> | <b>7,120</b>  |
| <b>2.5</b>   |                                 |                 | <b>Pokój biurowy 405</b>   |      |              |               |



## Przedmiar

| Lp.          | Podstawa                        | Nr spec. techn. | Opis i wyliczenia   | j.m. | Poszcz.      | Razem         |
|--------------|---------------------------------|-----------------|---|------|--------------|---------------|
| 114<br>d.2.5 | wycena indywidualn              |                 | Wynoszenie mebli biurowych, wyposażenia. Przyjęto 3 r-g.  |      |              |               |
|              |                                 |                 | 3   |      | 3,000        |               |
|              |                                 |                 |   |      | <b>RAZEM</b> | <b>3,000</b>  |
| 115<br>d.2.5 | KNR-W 4-03<br>1134-01           |                 | Demontaż opraw świetlówkowych z kloszem   | kpl. |              |               |
|              |                                 |                 | 2   | kpl. | 2,000        |               |
|              |                                 |                 |   |      | <b>RAZEM</b> | <b>2,000</b>  |
| 116<br>d.2.5 | KNR 4-04<br>0504-07             |                 | Rozebranie posadzek z wykładzin z tworzyw sztucznych - płytki   | m2   |              |               |
|              |                                 |                 | 6,7   | m2   | 6,700        |               |
|              |                                 |                 |   |      | <b>RAZEM</b> | <b>6,700</b>  |
| 117<br>d.2.5 | KNR 4-01<br>0816-06             |                 | Rozebranie posadzek z deszczulek z oderwaniem listew lub cokołów  | m2   |              |               |
|              |                                 |                 | 6,7   | m2   | 6,700        |               |
|              |                                 |                 |   |      | <b>RAZEM</b> | <b>6,700</b>  |
| 118<br>d.2.5 | KNR 4-04<br>0501-08<br>analogia |                 | Oczyszczenie deszczulek z lepiku - oczyszczenie posadzki lepiku   | m2   |              |               |
|              |                                 |                 | 6,7   | m2   | 6,700        |               |
|              |                                 |                 |   |      | <b>RAZEM</b> | <b>6,700</b>  |
| 119<br>d.2.5 | KNR W-01<br>0101-03             |                 | Frezowanie starych podłoży betonowych   | m2   |              |               |
|              |                                 |                 | 6,7   | m2   | 6,700        |               |
|              |                                 |                 |   |      | <b>RAZEM</b> | <b>6,700</b>  |
| 120<br>d.2.5 | KNNR-W 3<br>1002-05             |                 | Skasowanie wykwitów (zacieków)  | m2   |              |               |
|              |                                 |                 | 6,7   | m2   | 6,700        |               |
|              |                                 |                 |   |      | <b>RAZEM</b> | <b>6,700</b>  |
| 121<br>d.2.5 | ZKNR C-2<br>0812-03<br>analogia |                 | Reprofilacja podłoża. Ręczne profilowanie naroży do 35x35 mm - szpachlowanie naroży po oderwanych cokołach    | m    |              |               |
|              |                                 |                 | 10,62   | m    | 10,620       |               |
|              |                                 |                 |   |      | <b>RAZEM</b> | <b>10,620</b> |
| 122<br>d.2.5 | KNR K-04<br>0305-04             |                 | Gładzie gipsowe jednowarstwowe, grubości 3 mm, wykonywane ręcznie na stropach na podłożu z tynku - sufit      | m2   |              |               |
|              |                                 |                 | 6,7   | m2   | 6,700        |               |
|              |                                 |                 |   |      | <b>RAZEM</b> | <b>6,700</b>  |
| 123<br>d.2.5 | KNR K-04<br>0305-08             |                 | Gładzie gipsowe jednowarstwowe, grubości 3 mm, wykonywane ręcznie - dodatek za pogrubienie o 1 mm na stropach | m2   |              |               |
|              |                                 |                 | 6,7   | m2   | 6,700        |               |
|              |                                 |                 |   |      | <b>RAZEM</b> | <b>6,700</b>  |
| 124<br>d.2.5 | KNR W-01<br>0101-07             |                 | Przygotowanie powierzchni betonowych pod podkłady i posadzki - odkurzanie podłoża                             | m2   |              |               |
|              |                                 |                 | 6,7   | m2   | 6,700        |               |
|              |                                 |                 |   |      | <b>RAZEM</b> | <b>6,700</b>  |
| 125<br>d.2.5 | ZKNR C-2<br>0605-05             |                 | Wykonywanie posadzek samopoziomujących i rozlewnych na przygotowanym podłożu o gr. 15-20 mm                   | m2   |              |               |
|              |                                 |                 | 6,7   | m2   | 6,700        |               |
|              |                                 |                 |   |      | <b>RAZEM</b> | <b>6,700</b>  |
| 126<br>d.2.5 | KNR-W 2-02<br>1124-03           |                 | Posadzki z wykładzin tekstylnych - płytki   | m2   |              |               |
|              |                                 |                 | 6,7   | m2   | 6,700        |               |
|              |                                 |                 |   |      | <b>RAZEM</b> | <b>6,700</b>  |
| 127<br>d.2.5 | KNR 4-01<br>0815-08<br>analogia |                 | Demontaż i montaż listew przyściennych z drewna liściastego   | m    |              |               |

## Przedmiar

| Lp.          | Podstawa                        | Nr spec. techn. | Opis i wyliczenia  | j.m. | Poszcz. | Razem         |
|--------------|---------------------------------|-----------------|--|------|---------|---------------|
|              |                                 |                 | 10,62  | m    | 10,620  |               |
|              |                                 |                 |  |      | RAZEM   | <b>10,620</b> |
| 128<br>d.2.5 | KNR-W 4-01<br>1216-01           |                 | Zabezpieczenie podłóg folią  | m2   |         |               |
|              |                                 |                 | 6,7  | m2   | 6,700   |               |
|              |                                 |                 |  |      | RAZEM   | <b>6,700</b>  |
| 129<br>d.2.5 | ZKNR C-2<br>0101-01<br>analogia |                 | Przygotowanie podłoża -zabezpieczenie okien, parapetów, drzwi folią  | m2   |         |               |
|              |                                 |                 | 7,12   | m2   | 7,120   |               |
|              |                                 |                 |  |      | RAZEM   | <b>7,120</b>  |
| 130<br>d.2.5 | NNRNKB<br>202 1134-02           |                 | (z.VII) Gruntowanie podłoży preparatami np. "CERESIT CT 17" i "ATLAS UNI GRUNT" - ściany i   | m2   |         |               |
|              |                                 |                 | 6,7 + 41,42  | m2   | 48,120  |               |
|              |                                 |                 |  |      | RAZEM   | <b>48,120</b> |
| 131<br>d.2.5 | KNR 2-02<br>1505-01             |                 | Dwukrotne malowanie farbami emulsyjnymi np. KABE PROLATEX powierzchni wewnętrznych - tynków gładkich bez gruntowania - sufit, ściany   | m2   |         |               |
|              |                                 |                 | 6,7 + 41,42  | m2   | 48,120  |               |
|              |                                 |                 |  |      | RAZEM   | <b>48,120</b> |
| 132<br>d.2.5 | KNR 5-08<br>0514-07<br>analogia |                 | Montaż z podłączeniem na gotowym podłożu opraw świetłówkowych zwykłych bez zadławiania przewodu w obudowie z blachy stalowej z odbłyśnikiem - przykręcanych 2x40W - BEZ MATERIAŁU, oprawy uprzednio zdemontowane | szt. |         |               |
|              |                                 |                 | 2  | szt. | 2,000   |               |
|              |                                 |                 |  |      | RAZEM   | <b>2,000</b>  |
| 133<br>d.2.5 | KNNR-W 3<br>1014-05<br>analogia |                 | Mycie po robotach malarskich okien, drzwi, parapetów   | m2   |         |               |
|              |                                 |                 | 7,12   | m2   | 7,120   |               |
|              |                                 |                 |  |      | RAZEM   | <b>7,120</b>  |
| <b>2.6</b>   |                                 |                 | <b>Pokój biurowy 406</b>   |      |         |               |
| 134<br>d.2.6 | wycena indywidualn              |                 | Wynoszenie mebli biurowych. Przyjęto 3 r-g.  |      |         |               |
|              |                                 |                 | 3  |      | 3,000   |               |
|              |                                 |                 |  |      | RAZEM   | <b>3,000</b>  |
| 135<br>d.2.6 | KNR-W 4-03<br>1134-01           |                 | Demontaż opraw świetłówkowych z kloszem  | kpl. |         |               |
|              |                                 |                 | 3  | kpl. | 3,000   |               |
|              |                                 |                 |  |      | RAZEM   | <b>3,000</b>  |
| 136<br>d.2.6 | KNR 4-04<br>0504-07             |                 | Rozebranie posadzek z wykładzin z tworzyw sztucznych - płytki  | m2   |         |               |
|              |                                 |                 | 17,08  | m2   | 17,080  |               |
|              |                                 |                 |  |      | RAZEM   | <b>17,080</b> |
| 137<br>d.2.6 | KNR 4-01<br>0816-06             |                 | Rozebranie posadzek z deszczulek z oderwaniem listew lub cokołów   | m2   |         |               |
|              |                                 |                 | 17,08  | m2   | 17,080  |               |
|              |                                 |                 |  |      | RAZEM   | <b>17,080</b> |
| 138<br>d.2.6 | KNR 4-04<br>0501-08<br>analogia |                 | Oczyszczenie deszczulek z lepiku - oczyszczenie posadzki lepiku  | m2   |         |               |
|              |                                 |                 | 17,08  | m2   | 17,080  |               |
|              |                                 |                 |  |      | RAZEM   | <b>17,080</b> |
| 139<br>d.2.6 | KNR W-01<br>0101-03             |                 | Frezowanie starych podłoży betonowych  | m2   |         |               |
|              |                                 |                 | 17,08  | m2   | 17,080  |               |
|              |                                 |                 |  |      | RAZEM   | <b>17,080</b> |
| 140<br>d.2.6 | KNNR-W 3<br>1002-05             |                 | Skasowanie wykwitów (zacieków) - sufit   | m2   |         |               |

## Przedmiar

| Lp.          | Podstawa                        | Nr spec. techn. | Opis i wyliczenia   | j.m. | Poszcz. | Razem         |
|--------------|---------------------------------|-----------------|---|------|---------|---------------|
|              |                                 |                 | 17,08   | m2   | 17,080  |               |
|              |                                 |                 |   |      | RAZEM   | <b>17,080</b> |
| 141<br>d.2.6 | KNNR-W 3<br>1002-05             |                 | Skasowanie wykwitów (zacieków) - ściany   | m2   |         |               |
|              |                                 |                 | 68,64   | m2   | 68,640  |               |
|              |                                 |                 |   |      | RAZEM   | <b>68,640</b> |
| 142<br>d.2.6 | ZKNR C-2<br>0812-03<br>analogia |                 | Reprofilacja podłoża. Ręczne profilowanie naroży do 35x35 mm - szpachlowanie naroży po oderwanych cokołach    | m    |         |               |
|              |                                 |                 | 17,6  | m    | 17,600  |               |
|              |                                 |                 |   |      | RAZEM   | <b>17,600</b> |
| 143<br>d.2.6 | KNR K-04<br>0305-04             |                 | Gładzie gipsowe jednowarstwowe, grubości 3 mm, wykonywane ręcznie na stropach na podłożu z tynku - sufit      | m2   |         |               |
|              |                                 |                 | 17,08   | m2   | 17,080  |               |
|              |                                 |                 |   |      | RAZEM   | <b>17,080</b> |
| 144<br>d.2.6 | KNR K-04<br>0305-08             |                 | Gładzie gipsowe jednowarstwowe, grubości 3 mm, wykonywane ręcznie - dodatek za pogrubienie o 1 mm na stropach | m2   |         |               |
|              |                                 |                 | 17,08   | m2   | 17,080  |               |
|              |                                 |                 |   |      | RAZEM   | <b>17,080</b> |
| 145<br>d.2.6 | KNR K-04<br>0305-01             |                 | Gładzie gipsowe jednowarstwowe, grubości 3 mm, wykonywane ręcznie na ścianach na podłożu z tynku - ściany     | m2   |         |               |
|              |                                 |                 | 68,64   | m2   | 68,640  |               |
|              |                                 |                 |   |      | RAZEM   | <b>68,640</b> |
| 146<br>d.2.6 | KNR K-04<br>0305-07             |                 | Gładzie gipsowe jednowarstwowe, grubości 3 mm, wykonywane ręcznie - dodatek za pogrubienie o 1 mm na ścianach | m2   |         |               |
|              |                                 |                 | 68,64   | m2   | 68,640  |               |
|              |                                 |                 |   |      | RAZEM   | <b>68,640</b> |
| 147<br>d.2.6 | KNR W-01<br>0101-07             |                 | Przygotowanie powierzchni betonowych pod podkłady i posadzki - odkurzanie podłoża                             | m2   |         |               |
|              |                                 |                 | 17,08   | m2   | 17,080  |               |
|              |                                 |                 |   |      | RAZEM   | <b>17,080</b> |
| 148<br>d.2.6 | ZKNR C-2<br>0605-05             |                 | Wykonywanie posadzek samopoziomujących i rozlewnych na przygotowanym podłożu o gr. 15-20 mm                   | m2   |         |               |
|              |                                 |                 | 17,08   | m2   | 17,080  |               |
|              |                                 |                 |   |      | RAZEM   | <b>17,080</b> |
| 149<br>d.2.6 | KNR-W 2-02<br>1124-03           |                 | Posadzki z wykładzin tekstylnych - płytki   | m2   |         |               |
|              |                                 |                 | 17,08   | m2   | 17,080  |               |
|              |                                 |                 |   |      | RAZEM   | <b>17,080</b> |
| 150<br>d.2.6 | KNR 4-01<br>0815-08<br>analogia |                 | Demontaż i montaż listew przyściennych z drewna liściastego   | m    |         |               |
|              |                                 |                 | 17,6  | m    | 17,600  |               |
|              |                                 |                 |   |      | RAZEM   | <b>17,600</b> |
| 151<br>d.2.6 | KNR-W 4-01<br>1216-01           |                 | Zabezpieczenie podłóg folią   | m2   |         |               |
|              |                                 |                 | 17,08   | m2   | 17,080  |               |
|              |                                 |                 |   |      | RAZEM   | <b>17,080</b> |
| 152<br>d.2.6 | ZKNR C-2<br>0101-01<br>analogia |                 | Przygotowanie podłoża -zabezpieczenie okien, parapetów, drzwi folią   | m2   |         |               |
|              |                                 |                 | 14,24   | m2   | 14,240  |               |
|              |                                 |                 |   |      | RAZEM   | <b>14,240</b> |
| 153<br>d.2.6 | NNRNKB<br>202 1134-02           |                 | (z.VII) Gruntowanie podłoży preparatami np. "CERESIT CT 17" i "ATLAS UNI GRUNT" - ściany i                    | m2   |         |               |
|              |                                 |                 | 17,08 + 68,64   | m2   | 85,720  |               |

## Przedmiar

| Lp.          | Podstawa                        | Nr spec. techn. | Opis i wyliczenia  | j.m. | Poszcz. | Razem         |
|--------------|---------------------------------|-----------------|--|------|---------|---------------|
|              |                                 |                 |  |      | RAZEM   | <b>85,720</b> |
| 154<br>d.2.6 | KNR 2-02<br>1505-01             |                 | Dwukrotne malowanie farbami emulsyjnymi np. KABE PROLATEX powierzchni wewnętrznych - tynków gładkich bez gruntowania - sufit, ściany   | m2   |         |               |
|              |                                 |                 | 17,08 + 68,64  | m2   | 85,720  |               |
|              |                                 |                 |  |      | RAZEM   | <b>85,720</b> |
| 155<br>d.2.6 | KNR 5-08<br>0514-07<br>analogia |                 | Montaż z podłączeniem na gotowym podłożu opraw świetłówkowych zwykłych bez zadławiania przewodu w obudowie z blachy stalowej z odbłyśnikiem - przykręcanych 2x40W - BEZ MATERIAŁU, oprawy uprzednio zdemontowane | szt. |         |               |
|              |                                 |                 | 3  | szt. | 3,000   |               |
|              |                                 |                 |  |      | RAZEM   | <b>3,000</b>  |
| 156<br>d.2.6 | KNNR-W 3<br>1014-05<br>analogia |                 | Mycie po robotach malarskich okien, drzwi, parapetów   | m2   |         |               |
|              |                                 |                 | 14,24  | m2   | 14,240  |               |
|              |                                 |                 |  |      | RAZEM   | <b>14,240</b> |
| <b>2.7</b>   |                                 |                 | <b>Pokój biurowy 407</b>   |      |         |               |
| 157<br>d.2.7 | wycena indywidualn              |                 | Wynoszenie mebli biurowych. Przyjęto 3 r-g.  |      |         |               |
|              |                                 |                 | 3  |      | 3,000   |               |
|              |                                 |                 |  |      | RAZEM   | <b>3,000</b>  |
| 158<br>d.2.7 | KNR-W 4-03<br>1134-01           |                 | Demontaż opraw świetłówkowych z kloszem  | kpl. |         |               |
|              |                                 |                 | 3  | kpl. | 3,000   |               |
|              |                                 |                 |  |      | RAZEM   | <b>3,000</b>  |
| 159<br>d.2.7 | KNR 4-04<br>0504-07             |                 | Rozebranie posadzek z wykładzin z tworzyw sztucznych - płytki  | m2   |         |               |
|              |                                 |                 | 19,74  | m2   | 19,740  |               |
|              |                                 |                 |  |      | RAZEM   | <b>19,740</b> |
| 160<br>d.2.7 | KNR 4-01<br>0816-06             |                 | Rozebranie posadzek z deszczulek z oderwaniem listew lub cokołów   | m2   |         |               |
|              |                                 |                 | 19,74  | m2   | 19,740  |               |
|              |                                 |                 |  |      | RAZEM   | <b>19,740</b> |
| 161<br>d.2.7 | KNR 4-04<br>0501-08<br>analogia |                 | Oczyszczenie deszczulek z lepiku - oczyszczenie posadzki lepiku  | m2   |         |               |
|              |                                 |                 | 19,74  | m2   | 19,740  |               |
|              |                                 |                 |  |      | RAZEM   | <b>19,740</b> |
| 162<br>d.2.7 | KNR W-01<br>0101-03             |                 | Frezowanie starych podłoży betonowych  | m2   |         |               |
|              |                                 |                 | 19,74  | m2   | 19,740  |               |
|              |                                 |                 |  |      | RAZEM   | <b>19,740</b> |
| 163<br>d.2.7 | KNNR-W 3<br>1002-05             |                 | Skasowanie wykwitów (zacieków) - sufit   | m2   |         |               |
|              |                                 |                 | 19,74  | m2   | 19,740  |               |
|              |                                 |                 |  |      | RAZEM   | <b>19,740</b> |
| 164<br>d.2.7 | KNNR-W 3<br>1002-05             |                 | Skasowanie wykwitów (zacieków) - ściany  | m2   |         |               |
|              |                                 |                 | 73,47  | m2   | 73,470  |               |
|              |                                 |                 |  |      | RAZEM   | <b>73,470</b> |
| 165<br>d.2.7 | ZKNR C-2<br>0812-03<br>analogia |                 | Reprofilacja podłoża. Ręczne profilowanie naroży do 35x35 mm - szpachlowanie naroży po oderwanych cokołach   | m    |         |               |
|              |                                 |                 | 18,84  | m    | 18,840  |               |
|              |                                 |                 |  |      | RAZEM   | <b>18,840</b> |
| 166<br>d.2.7 | KNR K-04<br>0305-04             |                 | Gładzie gipsowe jednowarstwowe, grubości 3 mm, wykonywane ręcznie na stropach na podłożu z tynku - sufit   | m2   |         |               |

## Przedmiar

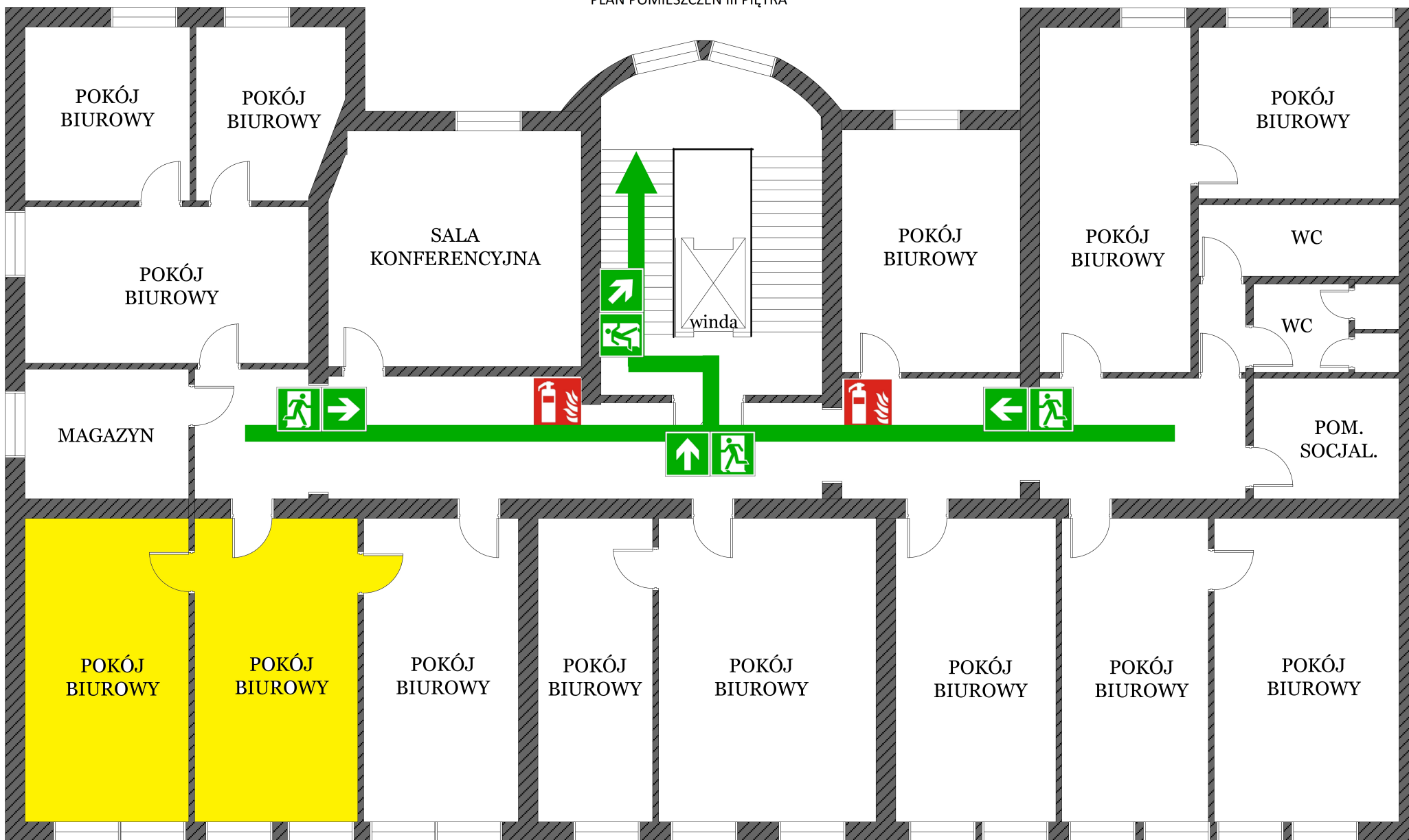
| Lp.          | Podstawa                        | Nr spec. techn. | Opis i wyliczenia  | j.m. | Poszcz. | Razem         |
|--------------|---------------------------------|-----------------|--|------|---------|---------------|
|              |                                 |                 | 19,74  | m2   | 19,740  |               |
|              |                                 |                 |  |      | RAZEM   | <b>19,740</b> |
| 167<br>d.2.7 | KNR K-04<br>0305-08             |                 | Gładzie gipsowe jednowarstwowe, grubości 3 mm, wykonywane ręcznie - dodatek za pogrubienie o 1 mm na stropach  | m2   |         |               |
|              |                                 |                 | 19,74  | m2   | 19,740  |               |
|              |                                 |                 |  |      | RAZEM   | <b>19,740</b> |
| 168<br>d.2.7 | KNR K-04<br>0305-01             |                 | Gładzie gipsowe jednowarstwowe, grubości 3 mm, wykonywane ręcznie na ścianach na podłożu z tynku - ściany  | m2   |         |               |
|              |                                 |                 | 73,47  | m2   | 73,470  |               |
|              |                                 |                 |  |      | RAZEM   | <b>73,470</b> |
| 169<br>d.2.7 | KNR K-04<br>0305-07             |                 | Gładzie gipsowe jednowarstwowe, grubości 3 mm, wykonywane ręcznie - dodatek za pogrubienie o 1 mm na ścianach  | m2   |         |               |
|              |                                 |                 | 73,47  | m2   | 73,470  |               |
|              |                                 |                 |  |      | RAZEM   | <b>73,470</b> |
| 170<br>d.2.7 | KNR W-01<br>0101-07             |                 | Przygotowanie powierzchni betonowych pod podkłady i posadzki - odkurzanie podłoża  | m2   |         |               |
|              |                                 |                 | 19,74  | m2   | 19,740  |               |
|              |                                 |                 |  |      | RAZEM   | <b>19,740</b> |
| 171<br>d.2.7 | ZKNR C-2<br>0605-05             |                 | Wykonywanie posadzek samopoziomujących i rozlewnych na przygotowanym podłożu o gr. 15-20 mm  | m2   |         |               |
|              |                                 |                 | 19,74  | m2   | 19,740  |               |
|              |                                 |                 |  |      | RAZEM   | <b>19,740</b> |
| 172<br>d.2.7 | KNR-W 2-02<br>1124-03           |                 | Posadzki z wykładzin tekstylnych - płytki  | m2   |         |               |
|              |                                 |                 | 19,74  | m2   | 19,740  |               |
|              |                                 |                 |  |      | RAZEM   | <b>19,740</b> |
| 173<br>d.2.7 | KNR 4-01<br>0815-08<br>analogia |                 | Demontaż i montaż listew przyściennych z drewna liściastego  | m    |         |               |
|              |                                 |                 | 18,84  | m    | 18,840  |               |
|              |                                 |                 |  |      | RAZEM   | <b>18,840</b> |
| 174<br>d.2.7 | KNR-W 4-01<br>1216-01           |                 | Zabezpieczenie podłóg folią  | m2   |         |               |
|              |                                 |                 | 19,74  | m2   | 19,740  |               |
|              |                                 |                 |  |      | RAZEM   | <b>19,740</b> |
| 175<br>d.2.7 | ZKNR C-2<br>0101-01<br>analogia |                 | Przygotowanie podłoża -zabezpieczenie okien, parapetów, drzwi folią  | m2   |         |               |
|              |                                 |                 | 12,24  | m2   | 12,240  |               |
|              |                                 |                 |  |      | RAZEM   | <b>12,240</b> |
| 176<br>d.2.7 | NNRNKB<br>202 1134-02           |                 | (z.VII) Gruntowanie podłoża preparatami np. "CERESIT CT 17" i "ATLAS UNI GRUNT" - ściany i   | m2   |         |               |
|              |                                 |                 | 19,74 + 73,47  | m2   | 93,210  |               |
|              |                                 |                 |  |      | RAZEM   | <b>93,210</b> |
| 177<br>d.2.7 | KNR 2-02<br>1505-01             |                 | Dwukrotne malowanie farbami emulsyjnymi np. KABE PROLATEX powierzchni wewnętrznych - tynków gładkich bez gruntowania - sufit, ściany   | m2   |         |               |
|              |                                 |                 | 19,74 + 73,47  | m2   | 93,210  |               |
|              |                                 |                 |  |      | RAZEM   | <b>93,210</b> |
| 178<br>d.2.7 | KNR 5-08<br>0514-07<br>analogia |                 | Montaż z podłączeniem na gotowym podłożu opraw świetlówkowych zwykłych bez zadławiania przewodu w obudowie z blachy stalowej z odbłyśnikiem - przykręcanych 2x40W - BEZ MATERIAŁU, oprawy uprzednio zdemontowane | szt. |         |               |
|              |                                 |                 | 3  | szt. | 3,000   |               |
|              |                                 |                 |  |      | RAZEM   | <b>3,000</b>  |

## Przedmiar

| Lp.          | Podstawa                        | Nr spec. techn. | Opis i wyliczenia   | j.m. | Poszcz.      | Razem         |
|--------------|---------------------------------|-----------------|---|------|--------------|---------------|
| 179<br>d.2.7 | KNNR-W 3<br>1014-05<br>analogia |                 | Mycie po robotach malarskich okien, drzwi, parapetów  | m2   |              |               |
|              |                                 |                 | 12,24   | m2   | 12,240       |               |
|              |                                 |                 |   |      | <b>RAZEM</b> | <b>12,240</b> |
| <b>2.8</b>   |                                 |                 | <b>Pokój biurowy 409</b>  |      |              |               |
| 180<br>d.2.8 | wycena indywidualn              |                 | Wynoszenie mebli biurowych. Przyjęto 3 r-g.   |      |              |               |
|              |                                 |                 | 3   |      | 3,000        |               |
|              |                                 |                 |   |      | <b>RAZEM</b> | <b>3,000</b>  |
| 181<br>d.2.8 | KNR-W 4-03<br>1134-01           |                 | Demontaż opraw świetłówkowych z kloszem   | kpl. |              |               |
|              |                                 |                 | 2   | kpl. | 2,000        |               |
|              |                                 |                 |   |      | <b>RAZEM</b> | <b>2,000</b>  |
| 182<br>d.2.8 | KNR 4-04<br>0504-07             |                 | Rozebranie posadzek z wykładzin z tworzyw sztucznych - płytki   | m2   |              |               |
|              |                                 |                 | 19,74   | m2   | 19,740       |               |
|              |                                 |                 |   |      | <b>RAZEM</b> | <b>19,740</b> |
| 183<br>d.2.8 | KNR 4-01<br>0816-06             |                 | Rozebranie posadzek z deszczulek z oderwaniem listew lub cokołów  | m2   |              |               |
|              |                                 |                 | 17,76   | m2   | 17,760       |               |
|              |                                 |                 |   |      | <b>RAZEM</b> | <b>17,760</b> |
| 184<br>d.2.8 | KNR 4-04<br>0501-08<br>analogia |                 | Oczyszczenie deszczulek z lepiku - oczyszczenie posadzki lepiku   | m2   |              |               |
|              |                                 |                 | 17,76   | m2   | 17,760       |               |
|              |                                 |                 |   |      | <b>RAZEM</b> | <b>17,760</b> |
| 185<br>d.2.8 | KNR W-01<br>0101-03             |                 | Frezowanie starych podłóży betonowych   | m2   |              |               |
|              |                                 |                 | 17,76   | m2   | 17,760       |               |
|              |                                 |                 |   |      | <b>RAZEM</b> | <b>17,760</b> |
| 186<br>d.2.8 | KNNR-W 3<br>1002-05             |                 | Skasowanie wykwitów (zacieków) - sufit  | m2   |              |               |
|              |                                 |                 | 17,76   | m2   | 17,760       |               |
|              |                                 |                 |   |      | <b>RAZEM</b> | <b>17,760</b> |
| 187<br>d.2.8 | KNNR-W 3<br>1002-05             |                 | Skasowanie wykwitów (zacieków) - ściany   | m2   |              |               |
|              |                                 |                 | 69,88   | m2   | 69,880       |               |
|              |                                 |                 |   |      | <b>RAZEM</b> | <b>69,880</b> |
| 188<br>d.2.8 | ZKNR C-2<br>0812-03<br>analogia |                 | Reprofilacja podłóży. Ręczne profilowanie naroży do 35x35 mm - szpachlowanie naroży po oderwanych cokołach    | m    |              |               |
|              |                                 |                 | 17,92   | m    | 17,920       |               |
|              |                                 |                 |   |      | <b>RAZEM</b> | <b>17,920</b> |
| 189<br>d.2.8 | KNR K-04<br>0305-04             |                 | Gładzie gipsowe jednowarstwowe, grubości 3 mm, wykonywane ręcznie na stropach na podłóży z tynku - sufit      | m2   |              |               |
|              |                                 |                 | 17,76   | m2   | 17,760       |               |
|              |                                 |                 |   |      | <b>RAZEM</b> | <b>17,760</b> |
| 190<br>d.2.8 | KNR K-04<br>0305-08             |                 | Gładzie gipsowe jednowarstwowe, grubości 3 mm, wykonywane ręcznie - dodatek za pogrubienie o 1 mm na stropach | m2   |              |               |
|              |                                 |                 | 17,76   | m2   | 17,760       |               |
|              |                                 |                 |   |      | <b>RAZEM</b> | <b>17,760</b> |
| 191<br>d.2.8 | KNR K-04<br>0305-01             |                 | Gładzie gipsowe jednowarstwowe, grubości 3 mm, wykonywane ręcznie na ścianach na podłóży z tynku - ściany     | m2   |              |               |
|              |                                 |                 | 69,88   | m2   | 69,880       |               |
|              |                                 |                 |   |      | <b>RAZEM</b> | <b>69,880</b> |

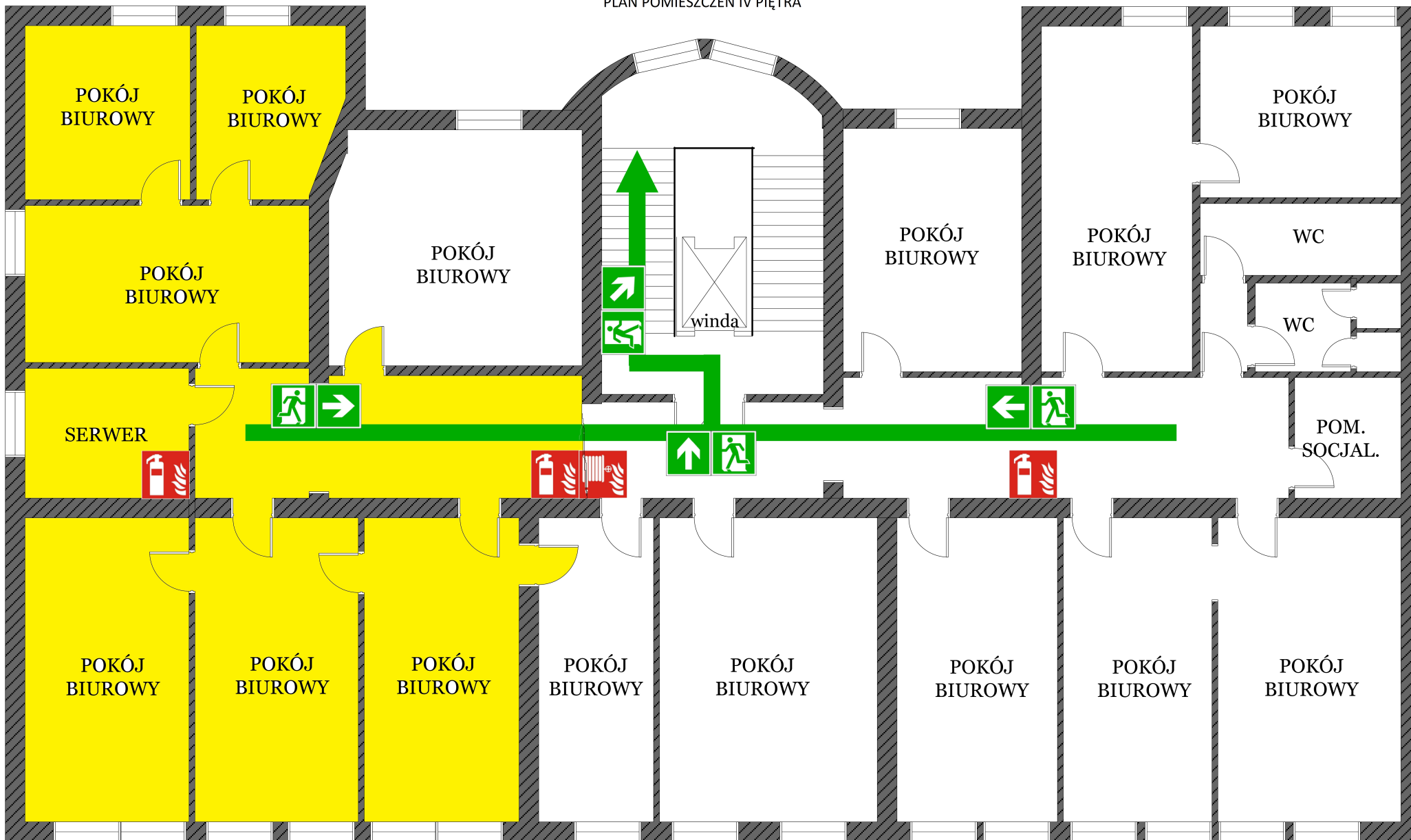
## Przedmiar

| Lp.          | Podstawa                        | Nr spec. techn. | Opis i wyliczenia  | j.m. | Poszcz.      | Razem         |
|--------------|---------------------------------|-----------------|--|------|--------------|---------------|
| 192<br>d.2.8 | KNR K-04<br>0305-07             |                 | Gładzie gipsowe jednowarstwowe, grubości 3 mm, wykonywane ręcznie - dodatek za pogrubienie o 1 mm na ścianach  | m2   |              |               |
|              |                                 |                 | 69,88  | m2   | 69,880       |               |
|              |                                 |                 |  |      | <b>RAZEM</b> | <b>69,880</b> |
| 193<br>d.2.8 | KNR W-01<br>0101-07             |                 | Przygotowanie powierzchni betonowych pod podkłady i posadzki - odkurzanie podłoża  | m2   |              |               |
|              |                                 |                 | 17,76  | m2   | 17,760       |               |
|              |                                 |                 |  |      | <b>RAZEM</b> | <b>17,760</b> |
| 194<br>d.2.8 | ZKNR C-2<br>0605-05             |                 | Wykonywanie posadzek samopoziomujących i rozlewnych na przygotowanym podłożu o gr. 15-20 mm  | m2   |              |               |
|              |                                 |                 | 17,76  | m2   | 17,760       |               |
|              |                                 |                 |  |      | <b>RAZEM</b> | <b>17,760</b> |
| 195<br>d.2.8 | KNR-W 2-02<br>1124-03           |                 | Posadzki z wykładzin tekstylnych - płytki  | m2   |              |               |
|              |                                 |                 | 17,76  | m2   | 17,760       |               |
|              |                                 |                 |  |      | <b>RAZEM</b> | <b>17,760</b> |
| 196<br>d.2.8 | KNR 4-01<br>0815-08<br>analogia |                 | Demontaż i montaż listew przyściennych z drewna liściastego  | m    |              |               |
|              |                                 |                 | 17,92  | m    | 17,920       |               |
|              |                                 |                 |  |      | <b>RAZEM</b> | <b>17,920</b> |
| 197<br>d.2.8 | KNR-W 4-01<br>1216-01           |                 | Zabezpieczenie podłóg folią  | m2   |              |               |
|              |                                 |                 | 17,76  | m2   | 17,760       |               |
|              |                                 |                 |  |      | <b>RAZEM</b> | <b>17,760</b> |
| 198<br>d.2.8 | ZKNR C-2<br>0101-01<br>analogia |                 | Przygotowanie podłoża -zabezpieczenie okien, parapetów, drzwi folią  | m2   |              |               |
|              |                                 |                 | 14,24  | m2   | 14,240       |               |
|              |                                 |                 |  |      | <b>RAZEM</b> | <b>14,240</b> |
| 199<br>d.2.8 | NNRNKB<br>202 1134-02           |                 | (z.VII) Gruntowanie podłoża preparatami np. "CERESIT CT 17" i "ATLAS UNI GRUNT" - ściany i   | m2   |              |               |
|              |                                 |                 | 17,76 + 69,88  | m2   | 87,640       |               |
|              |                                 |                 |  |      | <b>RAZEM</b> | <b>87,640</b> |
| 200<br>d.2.8 | KNR 2-02<br>1505-01             |                 | Dwukrotne malowanie farbami emulsyjnymi np. KABE PROLATEX powierzchni wewnętrznych - tynków gładkich bez gruntowania - sufit, ściany   | m2   |              |               |
|              |                                 |                 | 17,76 + 69,88  | m2   | 87,640       |               |
|              |                                 |                 |  |      | <b>RAZEM</b> | <b>87,640</b> |
| 201<br>d.2.8 | KNR 5-08<br>0514-07<br>analogia |                 | Montaż z podłączeniem na gotowym podłożu opraw świetłówkowych zwykłych bez zadławiania przewodu w obudowie z blachy stalowej z odbłyśnikiem - przykręcanych 2x40W - BEZ MATERIAŁU, oprawy uprzednio zdemontowane | szt. |              |               |
|              |                                 |                 | 2  | szt. | 2,000        |               |
|              |                                 |                 |  |      | <b>RAZEM</b> | <b>2,000</b>  |
| 202<br>d.2.8 | KNNR-W 3<br>1014-05<br>analogia |                 | Mycie po robotach malarskich okien, drzwi, parapetów   | m2   |              |               |
|              |                                 |                 | 14,24  | m2   | 14,240       |               |
|              |                                 |                 |  |      | <b>RAZEM</b> | <b>14,240</b> |
| <b>2.9</b>   |                                 |                 | <b>Wywóz i utylizacja materiałów</b>   |      |              |               |
| 203<br>d.2.9 | kalk. własna                    |                 | Wywóz i utylizacja materiałów z rozbiórki - klepka z lepikiem, wykładzina, meble   | kpl. |              |               |
|              |                                 |                 | 1  | kpl. | 1,000        |               |
|              |                                 |                 |  |      | <b>RAZEM</b> | <b>1,000</b>  |



Pomieszczenia zaznaczone kolorem żółtym są objęte realizacją zamówienia.





Pomieszczenia zaznaczone kolorem żółtym są objęte realizacją zamówienia