

**Załącznik nr 5  
do zarządzenia  
Regionalnego Dyrektora  
Ochrony Środowiska w Katowicach  
z dnia 24 kwietnia 2014r.**

Ustalenie działań ochronnych

| Przedmiot ochrony                                     | Działania ochronne |   |  |   |
|---|--------------------|---|--|---|
|   | Działanie ochronne | Obszar wdrażania  | Podmiot odpowiedzialny za wykonanie    |   |
| A091<br>orzeł przedni<br>( <i>Aquila chrysaetos</i> ) | Nr                 | <i>Działania związane z ochroną czynną</i>  |  |   |
|   | 1.                 | Działanie obligatoryjne.<br>Ekstensywne użytkowanie kośne, kośno-pastwiskowe lub pastwiskowe trwałych użytków zielonych.  | Załącznik mapowy nr 1                  | Właściciele lub użytkownicy. W przypadku własności prywatnej, właściciel lub posiadacz obszaru na podstawie zobowiązania podjętego w związku z korzystaniem z programów wsparcia z tytułu obniżenia dochodowości lub porozumienia zawartego z RDOŚ w Katowicach |
|   | 2.                 | Działania fakultatywne – brak   | Nie dotyczy                            | Nie dotyczy   |
|   | Nr                 | <i>Działania dotyczące monitoringu stanu przedmiotów ochronnych oraz monitoringu realizacji działań ochronnych</i>  |  |   |
|   | 1.                 | Określenie zachowanej w wyniku zabiegów ochronnych powierzchni żerowisk gatunku w obszarze.<br>Wykonanie analizy w 5 i 10 roku obowiązywania planu dotyczącej procentowego udziału użytków zielonych. | Załącznik mapowy nr 1                  | RDOŚ w Katowicach   |
|   | 2.                 | Monitoring liczebności orła przedniego 1 raz na 3 lata - pełny cenzus   | Cała ostoja Beskid Żywiecki PLB 240002 | RDOŚ w Katowicach   |
|   | Nr                 | <i>Uzupełnienie stanu wiedzy o przedmiocie ochrony</i>  |  |   |
|   | 1.                 | Ustalenie miejsc gniazdowania orła przedniego.  | Cała ostoja Beskid Żywiecki PLB 240002 | RDOŚ w Katowicach   |

|   |   |  |   |  |
|---|---|--|---|--|
|   |   |  |   |  |
| A108<br>głuszec<br>( <i>Tetrao<br/>urogallus</i> ), | Nr  | <i>Działania związane z ochroną czynną</i>   |   |  |
|   | 1.  | Wyznaczenie stref ochrony ostoi miejsca rozrodu i regularnego przebywania gatunku głuszca  | W granicach obszaru Natura 2000 Beskid Żywiecki PLB 240002            | RDOŚ w Katowicach<br>Nadleśnictwo Jeleśnia<br>Nadleśnictwo Ujszoły<br>Nadleśnictwo Węgierska Górka   |
|   | 2.  | Wyłączenie z użytkowania rębego drzewostanów regła górnego.  | W obszarach leśnych. wg. załącznika mapowego nr 2                     | Nadleśnictwo Jeleśnia<br>Nadleśnictwo Ujszoły<br>Nadleśnictwo Węgierska Górka. W przypadku własności prywatnej, właściciel lub posiadacz obszaru na podstawie zobowiązania podjętego |
|   | 3.  | W okresie od 1 lutego do 31 lipca preferowanie zrywki konnej.  | W obszarach leśnych powyżej 900 m n.p.m. wg. Załącznika mapowego nr 3 | w związku z korzystaniem z programów wsparcia z tytułu obniżenia dochodowości lub porozumienia zawartego z RDOŚ w Katowicach.  |
|   | 4.  | Obniżenie wskaźnika zadrzewienia do przedziału wartości 0,6 - 0,7 w trakcie trzebieży wczesnych.   | Nadleśnictwo Ujszoły<br>Obręb: Rycerka<br>Oddziały: 245c, 249a        | Nadleśnictwo Ujszoły   |
| 5.  | Dążenie do obniżenia wskaźnika zadrzewienia do przedziału wartości 0,6 - 0,7 w trakcie trzebieży późnych. | Nadleśnictwo Ujszoły<br>Obręb Rycerka<br>Oddziały: 139d,<br>140a,b,d, g; 142a,c;<br>143d ; 146a, 218a,b,<br>219a,c, d ; 220b,<br>224a,b, 225a, 226b<br>230a,b; 232a,b ,c ;<br>235a, 236b,f,h,k;<br>239a,d,c; 246a, 247b,<br>f, 248b,249b,c, 250a ;<br>252a,d; 253b<br><br>Nadleśnictwo Jeleśnia<br>Obręb Jeleśnia<br>Oddziały: 171b, 172d,f<br>; 173a,b; 174a,b,c,f,h;<br>179b, 180a,206a,c,d;<br>202b, 203b, 231a, b;<br>233b, 234b, 235b, 237a | Nadleśnictwo Jeleśnia<br>Nadleśnictwo Ujszoły                         |  |

|    |   |  |  |
|----|---|--|--|
| 6. | Dążenie do obniżenia wskaźnika zadrzewienia do przedziału wartości 0,6 - 0,7 w trakcie rębni stopniowej.  | Nadleśnictwo Jeleśnia<br>Obręb Jeleśnia<br>Oddziały: 169a; 170 b,<br>172c; 206g; 202a;<br>231d, 232a, 233a; 235a | Nadleśnictwo Jeleśnia  |
| 7. | Pozostawianie na każdej powierzchni w trakcie realizacji cięć rębnych, przedrębnych oraz sanitarnych wszystkich drzew biocenotycznych, a także pozostałości zrębowych i potrzebieżowych do ich naturalnego rozkładu, z wyjątkiem posuszu czynnego oraz drzew stanowiących zagrożenie bezpieczeństwa publicznego oraz odpadów pozrębowych mogących stanowić zagrożenie sanitarne. Należy dążyć żeby docelowo łączne zasoby martwego drewna były nie mniejsze niż 10% zapasu określonego w planie urzędzenia lasu na całej powierzchni obrębu leśnego lub obrębu ewidencyjnego, w długiej perspektywie czasowej.  | W obszarach leśnych powyżej 800 m n.p.m.<br>wg. Załącznika<br>mapowego nr 4                                      | Nadleśnictwo Jeleśnia<br>Nadleśnictwo Ujsoły<br>Nadleśnictwo Węgierska Górka. W przypadku własności prywatnej, właściciel lub posiadacz obszaru na podstawie zobowiązania podjętego w związku z korzystaniem z programów wsparcia z tytułu obniżenia dochodowości lub porozumienia zawartego z RDOŚ w Katowicach |
| 8. | Trwałe i jednoznaczne wyznaczenie w drzewostanach planowanych do użytkowania rębego, kęp wyłączonych z użytkowania i pozostawionych do naturalnego rozkładu. Sumaryczna powierzchnia kęp nie powinna być mniejsza niż 5% łącznej powierzchni manipulacyjnej* (bez cięć uprzętających) drzewostanów zaplanowanych w PUL do użytkowania rębego. Pojedyncza kępa nie powinna być mniejsza niż 6 arów, a rozmieszczenie kęp będzie nieregularne. Kępy takie pozostawiane będą również w przypadku dokonywania wielkopowierzchniowych cięć sanitarnych. W cięciach uprzętających co najmniej 5% masy zostanie pozostawione na gruncie w charakterze przestojów, do naturalnego rozkładu, w formie kęp lub pojedynczych drzew."<br>* - zgodnie z Instrukcją Urządzania Lasu | W obszarach leśnych powyżej 800 m n.p.m.<br>wg. Załącznika<br>mapowego nr 4                                      | Nadleśnictwo Jeleśnia<br>Nadleśnictwo Ujsoły<br>Nadleśnictwo Węgierska Górka. W przypadku własności prywatnej, właściciel lub posiadacz obszaru na podstawie zobowiązania podjętego w związku z korzystaniem z programów wsparcia z tytułu obniżenia dochodowości lub porozumienia zawartego z RDOŚ w Katowicach |

|     |  |   |   |
|-----|--|---|---|
| 9.  | Znakowanie ogrodzeń upraw leśnych z siatki metalowej.  | W obszarach leśnych powyżej 800 m n.p.m. wg. Załącznika mapowego nr 4   | Nadleśnictwo Jeleśnia<br>Nadleśnictwo Ujszoły<br>Nadleśnictwo Węgierska Górka,  |
| 10  | Stosowanie rębni stopniowej gniazdowej udoskonalonej IVd.  | W obszarach leśnych od 800 do 1100 m n.p.m (z wyłączeniem rezerwatów przyrody). wg. Załącznika mapowego nr 12 | Nadleśnictwo Jeleśnia<br>Nadleśnictwo Ujszoły<br>Nadleśnictwo Węgierska Górka. W przypadku własności prywatnej, właściciel lub posiadacz obszaru na podstawie zobowiązania podjętego w związku z korzystaniem z programów wsparcia z tytułu obniżenia dochodowości lub porozumienia zawartego z RDOŚ w Katowicach |
| 11. | W trakcie realizacji programów wykaszania hal uwzględnianie ochrony borówczysk w pasie 10-50 m od granicy lasu (w zależności od wielkości hali)  | Tereny rolne w obszarach powyżej 800 m n.p.m. wg. Załącznika mapowego nr 11                                   | Właściciele lub użytkownicy. W przypadku własności prywatnej, właściciel lub posiadacz obszaru na podstawie zobowiązania podjętego w związku z korzystaniem z programów wsparcia z tytułu obniżenia dochodowości lub porozumienia zawartego z RDOŚ w Katowicach   |
| 12  | Wystąpienie z wnioskiem do kół łowieckich o wyłączenie terenów leśnych położonych powyżej 1100m n.p.m. z przeprowadzania polowań zbiorowych.   | W obszarach powyżej 1100 m n.p.m. wg. Załącznika mapowego nr 2  | RDOŚ w Katowicach   |
| 13  | Redukcja drapieźników rodzimych: lisa, kuny oraz bezwzględne usuwanie pojawiających drapieźników obcego pochodzenia (jenot, norka amerykańska, szop pracz);.                               | W obszarach powyżej 800 m n.p.m. wg. Załącznika mapowego nr 4 i 11  | Dzierżawcy obwodów łowieckich   |
| Nr  | <i>Działania dotyczące monitoringu stanu przedmiotów ochronnych oraz monitoringu realizacji działań ochronnych</i>   |   |   |
| 1.  | Określenie udziału drewna martwego. Pomiar drewna martwego odbywać się powinien w trakcie inwentaryzacji zasobów drzewnych, na powierzchniach próbnych zakładanych do celów inwentaryzacji | W obrębie ostoi Beskid Żywiecki PLB240002 na terenach leśnych położonych powyżej 800 m n.p.m. wg.             | Nadleśnictwo Jeleśnia<br>Nadleśnictwo Ujszoły<br>Nadleśnictwo Węgierska Górka,  |

|      |    |   |  |   |
|------|----|---|--|---|
|      |    | miąższości metodą reprezentacyjną, z częstotliwością 1raz na 10 lat w każdym nadleśnictwie w trakcie prac inwentaryzacyjnych do PUL | Załącznika mapowego nr 4   |   |
|      | 2. | Określenie wskaźnika zadrzewienia raz na 10 lat w każdym nadleśnictwie w trakcie prac inwentaryzacyjnych do PUL                     | Nadleśnictwo Ujsoły<br>Obręb Rycerka<br>Oddziały: 139d;<br>140a,b,d, g; 142a,c;<br>143d ; 146a; 218a, b;<br>219a,c,d 220b; 224a,<br>b,; 225a; 226b; 230a,b;<br>232a,b,c ; 235a;<br>236b,f,h,k; 239a,c,d;<br>245c, 246a; 247b,f;<br>248b; 249b,c; 250a,<br>252a,d; 253b;<br><br>Nadleśnictwo Jeleśnia;<br>Obręb Jeleśnia<br>Oddziały: 169a; 170b;<br>171b, 172c,d,f ; 173a,b;<br>174a,b,c,f,h; 179b;<br>180a; 206c,d; 202a,b;<br>203b; 206a,g; 231a,b,d<br>; 232a ; 233a,b, 234b,<br>235a,b; 237a | RDOŚ w Katowicach /<br>Nadleśnictwo Jeleśnia<br>Nadleśnictwo Ujsoły<br>Nadleśnictwo Węgierska<br>Górka, |
|      | 3. | Monitoring liczebności (liczba tokujących samców) - pełny cenzus 1raz na 3 lata   | Na terenach leśnych położonych powyżej 800 m n.p.m. wg. Załącznika mapowego nr 4   | RDOŚ w Katowicach   |
|      | Nr | <i>Uzupełnienie stanu wiedzy o przedmiocie ochrony</i>  |  |   |
|      | 1. | Weryfikacja tokowisk głuszca  | W granicach obszaru Natura 2000 Beskid Żywiecki PLB240002  | RDOŚ w Katowicach   |
|      | 2. | Ocena potencjalnych siedlisk głuszca metodą HSI (ocena indeksu przydatności siedlisk)   | Nadleśnictwo Węgierska Górka na terenach leśnych powyżej 800 m n.p.m. wg. Załącznika mapowego nr 4   | RDOŚ w Katowicach   |
|      | 3. | Identyfikacja miejsc i rozpoznanie skutecznych metod ograniczania antropopresji.  | W obszarach powyżej 800 m n.p.m. wg. Załącznika mapowego nr 4 i 11   | RDOŚ w Katowicach,<br>Nadleśnictwo Jeleśnia<br>Nadleśnictwo Ujsoły<br>Nadleśnictwo Węgierska<br>Górka,  |
| A122 | Nr | <i>Działania związane z ochroną czynną</i>  |  |   |

|                                 |    |   |  |   |
|---------------------------------|----|---|--|---|
| derkacz<br>( <i>Crex crex</i> ) | 1. | Działanie obligatoryjne:<br>Zachowanie siedlisk gatunku położonych na trwałych użytkach zielonych   | Lokalizacja zgodnie z Załącznikiem mapowym nr 5  | Właściciele lub użytkownicy. W przypadku własności prywatnej, właściciel lub posiadacz obszaru na podstawie zobowiązania podjętego w związku z korzystaniem z programów wsparcia z tytułu obniżenia dochodowości lub porozumienia zawartego z RDOŚ w Katowicach |
|                                 | 2. | Działania fakultatywne:<br>Koszenie 1 raz w roku, w terminie po 31 lipca. Pozostawiania niedokosów 10% do 30% powierzchni trwałych użytków zielonych w gospodarstwie. Powierzchnie niekoszone w poszczególnych latach pozostawiane naprzemiennie na różnych powierzchniach.<br>Koszenie od środka na zewnątrz; wysokość koszenia powyżej 5cm. | Lokalizacja zgodnie z Załącznikiem mapowym nr 5  | W przypadku własności prywatnej, właściciel lub posiadacz obszaru na podstawie zobowiązania podjętego w związku z korzystaniem z programów wsparcia z tytułu obniżenia dochodowości lub porozumienia zawartego z RDOŚ w Katowicach                              |
|                                 | Nr | <i>Działania dotyczące monitoringu stanu przedmiotów ochronnych oraz monitoringu realizacji działań ochronnych</i>  |  |   |
|                                 | 1. | Określenie zachowanej w wyniku zabiegów ochronnych powierzchni siedlisk gatunku w obszarze.<br>Wykonanie analizy porównawczej w 7 i 10 roku obowiązywania planu dotyczącej procentowego udziału użytków zielonych.  | Lokalizacja zgodnie z Załącznikiem mapowym nr 5  | RDOŚ w Katowicach   |
|                                 | 2. | Monitoring derkacza.<br>Liczenia na 6 powierzchniach próbnych 1raz na3 lata tj. w 3, 6 i 9 roku obowiązywania PZO.  | Rycerka Górna, Sól, Juszczyzna, Sopotnia Mała, Jeleśnia, Przyłęków<br>Dokładna lokalizacja powierzchni monitoringowych zostanie określona przez eksperta przed przystąpieniem do monitoringu | RDOŚ w Katowicach   |
|                                 | Nr | <i>Uzupełnienie stanu wiedzy o przedmiocie ochrony</i>  |  |   |
|                                 | 1. | Nie stwierdzono potrzeby – stan wiedzy uznano za wystarczający do określenia zabiegów ochrony czynnej   | Nie dotyczy  | Nie dotyczy   |

|   |                          |   |  |  |
|---|--------------------------|---|--|--|
| A215<br>puchacz<br>( <i>Bubo bubo</i> ) | Nr                       | <i>Działania związane z ochroną czynną</i>  |  |  |
|   | 1.                       | Działanie obligatoryjne.<br>Ekstensywne użytkowanie kośne,<br>kośno-pastwiskowe lub pastwiskowe<br>trwałych użytków zielonych   | Załącznik mapowy nr<br>1   | Właściciele lub<br>użytkownicy. W<br>przypadku własności<br>prywatnej, właściciel lub<br>posiadacz obszaru na<br>podstawie zobowiązania<br>podjętego<br>w związku<br>z korzystaniem<br>z programów wsparcia<br>z tytułu obniżenia<br>dochodowości lub<br>porozumienia zawartego<br>z RDOŚ w Katowicach |
|   | 2.                       | Działanie fakultatywne - brak   | Nie dotyczy  | Nie dotyczy  |
|   | Nr                       | <i>Działania dotyczące monitoringu stanu przedmiotów ochronnych oraz monitoringu realizacji działań ochronnych</i>  |  |  |
|   | 1.                       | Określenie zachowanej powierzchni<br>żerowisk gatunku w obszarze.<br>Wykonanie analizy w 7 roku<br>obowiązania planu dotyczącej<br>procentowego udziału użytków<br>zielonych, | Załącznik mapowy nr<br>1   | RDOŚ w Katowicach  |
|   | 2.                       | Monitoring prowadzony na 2<br>powierzchniach próbnych 1raz na 2 lata<br>. Określenie wskaźnika liczebności<br>(liczby stwierdzeń/jednostkę<br>powierzchni).                   | Masyw Pilska,<br>masyw Wielkiej<br>Raczy – dokładna<br>lokalizacja<br>powierzchni<br>próbnych zostanie<br>ustalona przez<br>eksperta przed<br>przystąpieniem do<br>monitoringu | RDOŚ w Katowicach  |
|   | Nr                       | <i>Uzupełnienie stanu wiedzy o przedmiocie ochrony</i>  |  |  |
|   | Nie stwierdzono potrzeby | Nie dotyczy   | Nie dotyczy  |  |
| A217                                    | Nr                       | <i>Działania związane z ochroną czynną</i>  |  |  |

|   |    |  |   |  |
|---|----|--|---|--|
| sóweczka<br>( <i>Glaucidium paserinum</i> ) | 1. | Pozostawianie na każdej powierzchni w trakcie realizacji cięć rębnych, przedrębnych oraz sanitarnych wszystkich drzew biocenotycznych, a także pozostałości zrębowych i potrzebieżowych do ich naturalnego rozkładu, z wyjątkiem posuszu czynnego oraz drzew stanowiących zagrożenie bezpieczeństwa publicznego oraz odpadów pozrębnych mogących stanowić zagrożenie sanitarne. Należy dążyć żeby docelowo łączne zasoby martwego drewna były nie mniejsze niż 10% zapasu określonego w planie urządzenia lasu na całej powierzchni obrębu leśnego lub obrębu ewidencyjnego, w długiej perspektywie czasowej.  | Na terenach leśnych w obrębie całej ostoii Beskid Żywiecki PLB240002    | Nadleśnictwo Jeleśnia<br>Nadleśnictwo Ujszoły<br>Nadleśnictwo Węgierska Górka. W przypadku własności prywatnej, właściciel lub posiadacz obszaru na podstawie zobowiązania podjętego w związku z korzystaniem z programów wsparcia z tytułu obniżenia dochodowości lub porozumienia zawartego z RDOŚ w Katowicach. |
|   | 2. | Trwałe i jednoznaczne wyznaczenie w drzewostanach planowanych do użytkowania rębego, kęp wyłączonych z użytkowania i pozostawionych do naturalnego rozkładu.<br>Sumaryczna powierzchnia kęp nie powinna być mniejsza niż 5% łącznej powierzchni manipulacyjnej* (bez cięć uprzętających) drzewostanów zaplanowanych w PUL do użytkowania rębego. Pojedyncza kępa nie powinna być mniejsza niż 6 arów, a rozmieszczenie kęp będzie nieregularne. Kępy takie pozostawiane będą również w przypadku dokonywania wielkopowierzchniowych cięć sanitarnych. W cięciach uprzętających co najmniej 5% masy zostanie pozostawione na gruncie w charakterze przestojów, do naturalnego rozkładu, w formie kęp lub pojedynczych drzew."<br>* - zgodnie z Instrukcją Urządzenia Lasu | Na terenach leśnych w obrębie całej ostoii Beskid Żywiecki PLB240002    | Nadleśnictwo Jeleśnia<br>Nadleśnictwo Ujszoły<br>Nadleśnictwo Węgierska Górka. W przypadku własności prywatnej, właściciel lub posiadacz obszaru na podstawie zobowiązania podjętego w związku z korzystaniem z programów wsparcia z tytułu obniżenia dochodowości lub porozumienia zawartego z RDOŚ w Katowicach  |
|   | 3. | Wyłączenie z użytkowania rębego drzewostanów regła górnego.  | Na obszarach leśnych powyżej 1100 m n.p.m. wg. Załącznika mapowego nr 2 | Nadleśnictwo Jeleśnia<br>Nadleśnictwo Ujszoły<br>Nadleśnictwo Węgierska Górka. W przypadku własności prywatnej, właściciel lub posiadacz obszaru na podstawie zobowiązania podjętego w związku z korzystaniem  |



|   |    |  |   |   |
|---|----|--|---|---|
|   |    |  |   | z programów wsparcia z tytułu obniżenia dochodowości lub porozumienia zawartego z RDOŚ w Katowicach.  |
|   | Nr | <i>Działania dotyczące monitoringu stanu przedmiotów ochronnych oraz monitoringu realizacji działań ochronnych</i>   |   |   |
|   | 1  | Określenie udziału drewna martwego. Pomiar drewna martwego odbywać się powinien w trakcie inwentaryzacji zasobów drzewnych, na powierzchniach próbnych zakładanych do celów inwentaryzacji miąższości metodą reprezentacyjną, z częstotliwością 1raz na 10 lat w każdym nadleśnictwie w trakcie prac inwentaryzacyjnych do PUL   | Na terenach leśnych w obrębie całej ostoji Beskid Żywiecki PLB240002                                  | Nadleśnictwo Jeleśnia<br>Nadleśnictwo Ujszoły<br>Nadleśnictwo Węgierska Górka,  |
|   | 1. | Monitoring prowadzony na 3 powierzchniach próbnych 1 raz na 3 lata . Określenie wskaźnika liczebności (liczby stwierdzeń/jednostkę powierzchni).   | Lokalizacja powierzchni próbnych zostanie ustalona przez eksperta przed przystąpieniem do monitoringu | RDOŚ w Katowicach   |
|   | Nr | <i>Uzupełnienie stanu wiedzy o przedmiocie ochrony</i>   |   |   |
|   | 1  | Nie stwierdzono potrzeby   | Nie dotyczy   | Nie dotyczy   |
| A 220<br>puszczyk<br>uralski ( <i>Strix<br/>uralensis</i> ) | Nr | <i>Działania związane z ochroną czynną</i>   |   |   |
|   | 1. | Pozostawianie na każdej powierzchni w trakcie realizacji cięć rębnych, przedrębnych oraz sanitarnych wszystkich drzew biocenotycznych, a także pozostałości zrębowych i potrzebieżowych do ich naturalnego rozkładu, z wyjątkiem posuszu czynnego oraz drzew stanowiących zagrożenie bezpieczeństwa publicznego oraz odpadów pozrębowych mogących stanowić zagrożenie sanitarne. Należy dążyć żeby docelowo łączne zasoby martwego drewna były nie mniejsze niż 10% zapasu określonego w planie urzędzenia lasu na całej powierzchni obrębu leśnego lub obrębu ewidencyjnego, w długiej perspektywie czasowej. | Na terenach leśnych w obrębie całej ostoji Beskid Żywiecki PLB240002                                  | Nadleśnictwo Jeleśnia<br>Nadleśnictwo Ujszoły<br>Nadleśnictwo Węgierska Górka. W przypadku własności prywatnej, właściciel lub posiadacz obszaru na podstawie zobowiązania podjętego w związku z korzystaniem z programów wsparcia z tytułu obniżenia dochodowości lub porozumienia zawartego z RDOŚ w Katowicach |
|   | 2. | Trwale i jednoznaczne wyznaczanie w drzewostanach planowanych do   | Na terenach leśnych w obrębie całej ostoji  | Nadleśnictwo Jeleśnia<br>Nadleśnictwo Ujszoły   |

|    |   |   |  |
|----|---|---|--|
|    | <p>użytkowania rębego, kęp wyłączonych z użytkowania i pozostawionych do naturalnego rozkładu. Sumaryczna powierzchnia kęp nie powinna być mniejsza niż 5% łącznej powierzchni manipulacyjnej* (bez cięć uprzętających) drzewostanów zaplanowanych w PUL do użytkowania rębego. Pojedyncza kępa nie powinna być mniejsza niż 6 arów, a rozmieszczenie kęp będzie nieregularne. Kępy takie pozostawiane będą również w przypadku dokonywania wielkopowierzchniowych cięć sanitarnych. W cięciach uprzętających co najmniej 5% masy zostanie pozostawione na gruncie w charakterze przestojów, do naturalnego rozkładu, w formie kęp lub pojedynczych drzew."</p> <p>* - zgodnie z Instrukcją Urządzania Lasu</p> | Beskid Żywiecki<br>PLB240002  | Nadleśnictwo Węgierska Górka. W przypadku własności prywatnej, właściciel lub posiadacz obszaru na podstawie zobowiązania podjętego w związku z korzystaniem z programów wsparcia z tytułu obniżenia dochodowości lub porozumienia zawartego z RDOŚ w Katowicach |
| 3. | Wyłączenie z użytkowania rębego drzewostanów regła górnego.   | Na obszarach leśnych powyżej 1100 m n.p.m. wg. Załącznika mapowego nr 2                               |  |
| Nr | <i>Działania dotyczące monitoringu stanu przedmiotów ochronnych oraz monitoringu realizacji działań ochronnych</i>  |   |  |
| 1. | Monitoring prowadzony na 3 powierzchniach próbnych 1raz na 3 lata . Określenie wskaźnika liczebności (liczby stwierdzeń/jednostkę powierzchni)  | Lokalizacja powierzchni próbnych zostanie ustalona przez eksperta przed przystąpieniem do monitoringu | RDOŚ w Katowicach  |
| 2. | Określenie udziału drewna martwego. Pomiar drewna martwego odbywać się powinien w trakcie inwentaryzacji zasobów drzewnych, na powierzchniach próbnych zakładanych do celów inwentaryzacji miąższości metodą reprezentacyjną, z częstotliwością 1raz na 10 lat w każdym nadleśnictwie w trakcie prac inwentaryzacyjnych do PUL  | Na terenach leśnych w obrębie całej ostoi Beskid Żywiecki<br>PLB240002                                | Nadleśnictwo Jeleśnia<br>Nadleśnictwo Ujsoły<br>Nadleśnictwo Węgierska Górka,  |

|   |    |   |   |  |
|---|----|---|---|--|
|   |    |   |   |  |
|   | Nr | Uzupełnienie stanu wiedzy o przedmiocie ochrony   |   |  |
|   | 1  | Nie stwierdzono potrzeby  | Nie dotyczy   | Nie dotyczy  |
| A223<br>włochatka<br>( <i>Aegolius<br/>funereus</i> ) | Nr | Działania związane z ochroną czynną   |   |  |
|   | 1. | Pozostawianie na każdej powierzchni w trakcie realizacji cięć rębnych, przedrębnych oraz sanitarnych wszystkich drzew biocenotycznych, a także pozostałości zrębowych i potrzebieżowych do ich naturalnego rozkładu, z wyjątkiem posuszu czynnego oraz drzew stanowiących zagrożenie bezpieczeństwa publicznego oraz odpadów pozrębowych mogących stanowić zagrożenie sanitarne. Należy dążyć żeby docelowo łączne zasoby martwego drewna były nie mniejsze niż 10% zapasu określonego w planie urzędzenia lasu na całej powierzchni obrębu leśnego lub obrębu ewidencyjnego, w długiej perspektywie czasowej.  | Na terenach leśnych w obrębie całej ostoji Beskid Żywiecki<br>PLB240002 | Nadleśnictwo Jeleśnia<br>Nadleśnictwo Ujsoły<br>Nadleśnictwo Węgierska Górka. W przypadku własności prywatnej, właściciel lub posiadacz obszaru na podstawie zobowiązania podjętego w związku z korzystaniem z programów wsparcia z tytułu obniżenia dochodowości lub porozumienia zawartego z RDOŚ w Katowicach |
|   | 2. | Trwale i jednoznaczne wyznaczanie w drzewostanach planowanych do użytkowania rębego, kęp wyłączonych z użytkowania i pozostawionych do naturalnego rozkładu. Sumaryczna powierzchnia kęp nie powinna być mniejsza niż 5% łącznej powierzchni manipulacyjnej* (bez cięć uprzątających) drzewostanów zaplanowanych w PUL do użytkowania rębego. Pojedyncza kępa nie powinna być mniejsza niż 6 arów, a rozmieszczenie kęp będzie nieregularne. Kępy takie pozostawiane będą również w przypadku dokonywania wielkopowierzchniowych cięć sanitarnych. W cięciach uprzątających co najmniej 5% masy zostanie pozostawione na gruncie w charakterze przestojów, do naturalnego rozkładu, w formie kęp lub pojedynczych drzew."<br>* - zgodnie z Instrukcją Urządzenia Lasu | Na terenach leśnych w obrębie całej ostoji Beskid Żywiecki<br>PLB240002 | Nadleśnictwo Jeleśnia<br>Nadleśnictwo Ujsoły<br>Nadleśnictwo Węgierska Górka. W przypadku własności prywatnej, właściciel lub posiadacz obszaru na podstawie zobowiązania podjętego w związku z korzystaniem z programów wsparcia z tytułu obniżenia dochodowości lub porozumienia zawartego z RDOŚ w Katowicach |

|   |    |  |  |  |
|---|----|--|--|--|
|   | 3. | Wyłączenie z użytkowania rębego drzewostanów regła górnego.  | Na obszarach leśnych powyżej 1100m n.p.m. wg. Załącznika mapowego nr 2   |  |
|   | Nr | <i>Działania dotyczące monitoringu stanu przedmiotów ochronnych oraz monitoringu realizacji działań ochronnych</i>   |  |  |
|   | 1. | Monitoring prowadzony na 3 powierzchniach próbnych 1raz na 3 lata . Określenie wskaźnika liczebności (liczby stwierdzeń/jednostkę powierzchni)   | Lokalizacja powierzchni próbnych zostanie ustalona przez eksperta przed przystąpieniem do monitoringu                          | RDOŚ w Katowicach  |
|   | 2. | Określenie udziału drewna martwego. Pomiar drewna martwego odbywać się powinien w trakcie inwentaryzacji zasobów drzewnych, na powierzchniach próbnych zakładanych do celów inwentaryzacji miąższości metodą reprezentacyjną, z częstotliwością 1raz na 10 lat w każdym nadleśnictwie w trakcie prac inwentaryzacyjnych do PUL.  | Na terenach leśnych w obrębie całej ostoi Beskid Żywiecki PLB240002  | Nadleśnictwo Jeleśnia<br>Nadleśnictwo Ujsoły<br>Nadleśnictwo Węgierska Górka,  |
|   | Nr | <i>Uzupełnienie stanu wiedzy o przedmiocie ochrony</i>   |  |  |
|   | 1  | Nie stwierdzono potrzeby   | Nie dotyczy  | Nie dotyczy  |
| A234<br>dzięcioł<br>zielonosiwy<br>( <i>Picus canus</i> ) | Nr | <i>Działania związane z ochroną czynną</i>   |  |  |
|   | 1. | Pozostawianie na każdej powierzchni w trakcie realizacji cięć rębnych, przedrębnych oraz sanitarnych wszystkich drzew biocenotycznych, a także pozostałości zrębowych i potrzebieżowych do ich naturalnego rozkładu, z wyjątkiem posuszu czynnego oraz drzew stanowiących zagrożenie bezpieczeństwa publicznego oraz odpadów pozrębowych mogących stanowić zagrożenie sanitarne. Należy dążyć żeby docelowo łączne zasoby martwego drewna były nie mniejsze niż 10% zapasu określonego w planie urządzenia lasu na całej powierzchni obrębu leśnego lub obrębu ewidencyjnego, w długiej perspektywie czasowej. | Obszary leśne w granicach ostoi Beskid Żywiecki PLB240002 w zakresie wysokości 470 - 1000m n.p.m. wg. Załącznika mapowego nr 6 | Nadleśnictwo Jeleśnia<br>Nadleśnictwo Ujsoły<br>Nadleśnictwo Węgierska Górka. W przypadku własności prywatnej, właściciel lub posiadacz obszaru na podstawie zobowiązania podjętego w związku z korzystaniem z programów wsparcia z tytułu obniżenia dochodowości lub porozumienia zawartego z RDOŚ w Katowicach |

|           |  |  |  |
|-----------|--|--|--|
|           | <p>2. Trwale i jednoznaczne wyznaczenie w drzewostanach planowanych do użytkowania rębego, kęp wyłączonych z użytkowania i pozostawionych do naturalnego rozkładu. Sumaryczna powierzchnia kęp nie powinna być mniejsza niż 5% łącznej powierzchni manipulacyjnej* (bez cięć uprzętających) drzewostanów zaplanowanych w PUL do użytkowania rębego. Pojedyncza kępa nie powinna być mniejsza niż 6 arów, a rozmieszczenie kęp będzie nieregularne. Kępy takie pozostawiane będą również w przypadku dokonywania wielkopowierzchniowych cięć sanitarnych. W cięciach uprzętających co najmniej 5% masy zostanie pozostawione na gruncie w charakterze przestojów, do naturalnego rozkładu, w formie kęp lub pojedynczych drzew."<br/>* - zgodnie z Instrukcją Urządzania Lasu</p> | <p>Obszary leśne w granicach ostoi Beskid Żywiecki PLB 240002 w zakresie wysokości 470 - 1000m n.p.m. wg. Załącznika mapowego nr 6</p> | <p>Nadleśnictwo Jeleśnia<br/>Nadleśnictwo Ujszoły<br/>Nadleśnictwo Węgierska Górka. W przypadku własności prywatnej, właściciel lub posiadacz obszaru na podstawie zobowiązania podjętego w związku z korzystaniem z programów wsparcia z tytułu obniżenia dochodowości lub porozumienia zawartego z RDOŚ w Katowicach</p> |
|           | <p>3. Należy dążyć do tego, aby udział poszczególnych gatunków drzew był dostosowany do zidentyfikowanych w terenie siedlisk przyrodniczych.</p>   | <p>W obrębie ostoi Beskid Żywiecki PLB240002 na obszarach leśnych od 470- 1000 m n.p.m. wg. Załącznika mapowego nr 6</p>               | <p>Nadleśnictwo Jeleśnia<br/>Nadleśnictwo Ujszoły<br/>Nadleśnictwo Węgierska Górka,</p>  |
| <p>Nr</p> | <p><i>Działania dotyczące monitoringu stanu przedmiotów ochronnych oraz monitoringu realizacji działań ochronnych</i></p>  |  |  |
|           | <p>1. Określenie udziału drewna martwego. Pomiar drewna martwego odbywać się powinien w trakcie inwentaryzacji zasobów drzewnych, na powierzchniach próbnych zakładanych do celów inwentaryzacji miąższości metodą reprezentacyjną, z częstotliwością 1raz na 10 lat w każdym nadleśnictwie w trakcie prac inwentaryzacyjnych do PUL</p>   | <p>W obrębie ostoi Beskid Żywiecki PLB240002 na obszarach leśnych od 470- 1000 m n.p.m. wg. Załącznika mapowego nr 6</p>               | <p>Nadleśnictwo Jeleśnia<br/>Nadleśnictwo Ujszoły<br/>Nadleśnictwo Węgierska Górka,</p>  |

|  |    |  |   |  |
|--|----|--|---|--|
|  | 2. | Monitoring prowadzony na 10 powierzchniach próbnych 1raz na 3 lata . Określenie wskaźnika liczebności (liczby stwierdzeń/jednostkę powierzchni)  | W obrębie ostoi Beskid Żywiecki PLB240002 na obszarach leśnych od 470- 1000 m n.p.m. wg. Załącznika mapowego nr 6 na losowo wybranych powierzchniach próbnych | RDOŚ w Katowicach  |
|  | Nr | <i>Uzupełnienie stanu wiedzy o przedmiocie ochrony</i>   |   |  |
|  | 1. | Nie stwierdzono potrzeby – stan wiedzy uznano za wystarczający do określenia zabiegów ochrony czynnej  | Nie dotyczy   | Nie dotyczy  |
| A239<br>dzięcioł<br>białogrzbiety<br>( <i>Dendrocopos leucotos</i> ) | Nr | <i>Działania związane z ochroną czynną</i>   |   |  |
|  | 1. | Pozostawianie na każdej powierzchni w trakcie realizacji cięć rębnych, przedrębnych oraz sanitarnych wszystkich drzew biocenotycznych, a także pozostałości zrębowych i potrzebieżowych do ich naturalnego rozkładu, z wyjątkiem posuszu czynnego oraz drzew stanowiących zagrożenie bezpieczeństwa publicznego oraz odpadów pozrębowych mogących stanowić zagrożenie sanitarne. Należy dążyć żeby docelowo łączne zasoby martwego drewna były nie mniejsze niż 10% zapasu określonego w planie urzędzenia lasu na całej powierzchni obrębu leśnego lub obrębu ewidencyjnego, w długiej perspektywie czasowej. | Obszary leśne w granicach ostoi Beskid Żywiecki PLB240002 w zakresie wysokości 390 - 1200m n.p.m. wg. Załącznika mapowego nr 7                                | Nadleśnictwo Jeleśnia<br>Nadleśnictwo Ujsoły<br>Nadleśnictwo Węgierska Górka. W przypadku własności prywatnej, właściciel lub posiadacz obszaru na podstawie zobowiązania podjętego w związku z korzystaniem z programów wsparcia z tytułu obniżenia dochodowości lub porozumienia zawartego z RDOŚ w Katowicach |
|  | 2. | Trwale i jednoznaczne wyznaczanie w drzewostanach planowanych do użytkowania rębego, kęp wyłączonych z użytkowania i pozostawionych do naturalnego rozkładu. Sumaryczna powierzchnia kęp nie powinna być mniejsza niż 5% łącznej powierzchni manipulacyjnej* (bez cięć uprzętających) drzewostanów zaplanowanych w PUL do użytkowania rębego. Pojedyncza kępa nie powinna być mniejsza niż 6 arów, a rozmieszczenie kęp będzie nieregularne. Kępy takie pozostawiane będą również w przypadku dokonywania  | Obszary leśne w granicach ostoi Beskid Żywiecki PLB240002 w zakresie wysokości 390 – 1200 m n.p.m. wg. Załącznika mapowego nr 7                               | Nadleśnictwo Jeleśnia<br>Nadleśnictwo Ujsoły<br>Nadleśnictwo Węgierska Górka. W przypadku własności prywatnej, właściciel lub posiadacz obszaru na podstawie zobowiązania podjętego w związku z korzystaniem z programów wsparcia z tytułu obniżenia dochodowości lub porozumienia zawartego z RDOŚ w Katowicach |

|    |  |   |   |
|----|--|---|---|
|    | wielkopowierzchniowych cięć sanitarnych. W cięciach uprzętających co najmniej 5% masy zostanie pozostawione na gruncie w charakterze przestojów, do naturalnego rozkładu, w formie kęp lub pojedynczych drzew."<br>* - zgodnie z Instrukcją Urządzenia Lasu  |   |   |
| 3. | Należy dążyć do tego, aby udział poszczególnych gatunków drzew był dostosowany do zidentyfikowanych w terenie siedlisk przyrodniczych.   | Obszary leśne w granicach ostoi Beskid Żywiecki PLB 240002 w zakresie wysokości 390 – 1100 m n.p.m. wg. Załącznika mapowego nr 13 | Nadleśnictwo Jeleśnia<br>Nadleśnictwo Ujszoły<br>Nadleśnictwo Węgierska Górka. W przypadku własności prywatnej, właściciel lub posiadacz obszaru na podstawie zobowiązania podjętego w związku z korzystaniem z programów wsparcia z tytułu obniżenia dochodowości lub porozumienia zawartego z RDOŚ w Katowicach |
| Nr | <i>Działania dotyczące monitoringu stanu przedmiotów ochronnych oraz monitoringu realizacji działań ochronnych</i>   |   |   |
| 1. | Określenie udziału drewna martwego. Pomiar drewna martwego odbywać się powinien w trakcie inwentaryzacji zasobów drzewnych, na powierzchniach próbnych zakładanych do celów inwentaryzacji miąższości metodą reprezentacyjną, z częstotliwością 1raz na 10 lat w każdym nadleśnictwie w trakcie prac inwentaryzacyjnych do PUL | Obszary leśne w granicach ostoi Beskid Żywiecki PLB240002 w zakresie wysokości 390 – 1200 m n.p.m. wg. Załącznika mapowego nr 7   | Nadleśnictwo Jeleśnia<br>Nadleśnictwo Ujszoły<br>Nadleśnictwo Węgierska Górka,  |
| 2. | Monitoring prowadzony na 9 powierzchniach próbnych 1raz na 3 lata . Określenie wskaźnika liczebności (liczby stwierdzeń na jednostkę powierzchni)  | Powierzchnie wyznaczone w ramach prowadzonego od roku 2011 Monitoringu dziecięcia trójpalczastego                                 | RDOŚ w Katowicach   |
| Nr | <i>Uzupełnienie stanu wiedzy o przedmiocie ochrony</i>   |   |   |

|  |   |   |   |  |
|--|---|---|---|--|
|  | 1.  | Nie stwierdzono potrzeby – stan wiedzy uznano za wystarczający do określenia zabiegów ochrony czynnej.  | Nie dotyczy   | Nie dotyczy  |
| A241<br>dzięcioł<br>trójpalczasty<br>( <i>Picoides<br/>tridactylus</i> ) | Nr  | <i>Działania związane z ochroną czynną</i>  |   |  |
|  | 1.  | Pozostawianie na każdej powierzchni w trakcie realizacji cięć rębnych, przedrębnych oraz sanitarnych wszystkich drzew biocenotycznych, a także pozostałości zrębowych i potrzebieżowych do ich naturalnego rozkładu, z wyjątkiem posuszu czynnego oraz drzew stanowiących zagrożenie bezpieczeństwa publicznego oraz odpadów pozrębnych mogących stanowić zagrożenie sanitarne. Należy dążyć żeby docelowo łączne zasoby martwego drewna były nie mniejsze niż 10% zapasu określonego w planie urzędzenia lasu na całej powierzchni obrębu leśnego lub obrębu ewidencyjnego, w długiej perspektywie czasowej.   | Obszary leśne w granicach ostoi Beskid Żywiecki PLB240002 w zakresie wysokości 720 – 1300 m n.p.m. wg. Załącznika mapowego nr 8 | Nadleśnictwo Jeleśnia<br>Nadleśnictwo Ujsoły<br>Nadleśnictwo Węgierska Górka. W przypadku własności prywatnej, właściciel lub posiadacz obszaru na podstawie zobowiązania podjętego w związku z korzystaniem z programów wsparcia z tytułu obniżenia dochodowości lub porozumienia zawartego z RDOŚ w Katowicach |
|  | 2.  | Trwałe i jednoznaczne wyznaczanie w drzewostanach planowanych do użytkowania rębego, kęp wyłączonych z użytkowania i pozostawionych do naturalnego rozkładu. Sumaryczna powierzchnia kęp nie powinna być mniejsza niż 5% łącznej powierzchni manipulacyjnej* (bez cięć uprzętających) drzewostanów zaplanowanych w PUL do użytkowania rębego. Pojedyncza kępa nie powinna być mniejsza niż 6 arów, a rozmieszczenie kęp będzie nieregularne. Kępy takie pozostawiane będą również w przypadku dokonywania wielkopowierzchniowych cięć sanitarnych. W cięciach uprzętających co najmniej 5% masy zostanie pozostawione na gruncie w charakterze przestojów, do naturalnego rozkładu, w formie kęp lub pojedynczych drzew."<br>* - zgodnie z Instrukcją Urządzania Lasu | Obszary leśne w granicach ostoi Beskid Żywiecki PLB240002 w zakresie wysokości 720 – 1300 m n.p.m. wg. Załącznika mapowego nr 8 | Nadleśnictwo Jeleśnia<br>Nadleśnictwo Ujsoły<br>Nadleśnictwo Węgierska Górka. W przypadku własności prywatnej, właściciel lub posiadacz obszaru na podstawie zobowiązania podjętego w związku z korzystaniem z programów wsparcia z tytułu obniżenia dochodowości lub porozumienia zawartego z RDOŚ w Katowicach |
| 3.   | Wyłączenie z użytkowania rębego drzewostanów regła górnego. | W obrębie ostoi Beskid Żywiecki PLB240002 na obszarach leśnych powyżej 1100 m n.p.m.  | Nadleśnictwo Jeleśnia<br>Nadleśnictwo Ujsoły<br>Nadleśnictwo Węgierska Górka. W przypadku własności prywatnej,                  |  |

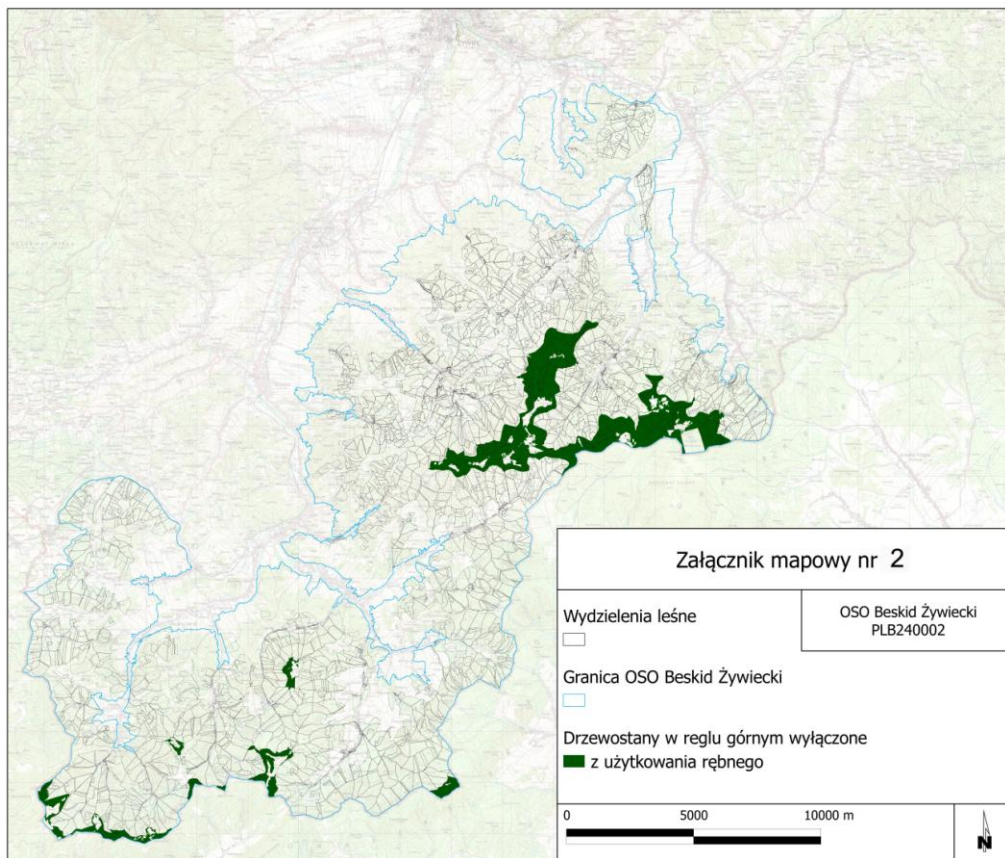
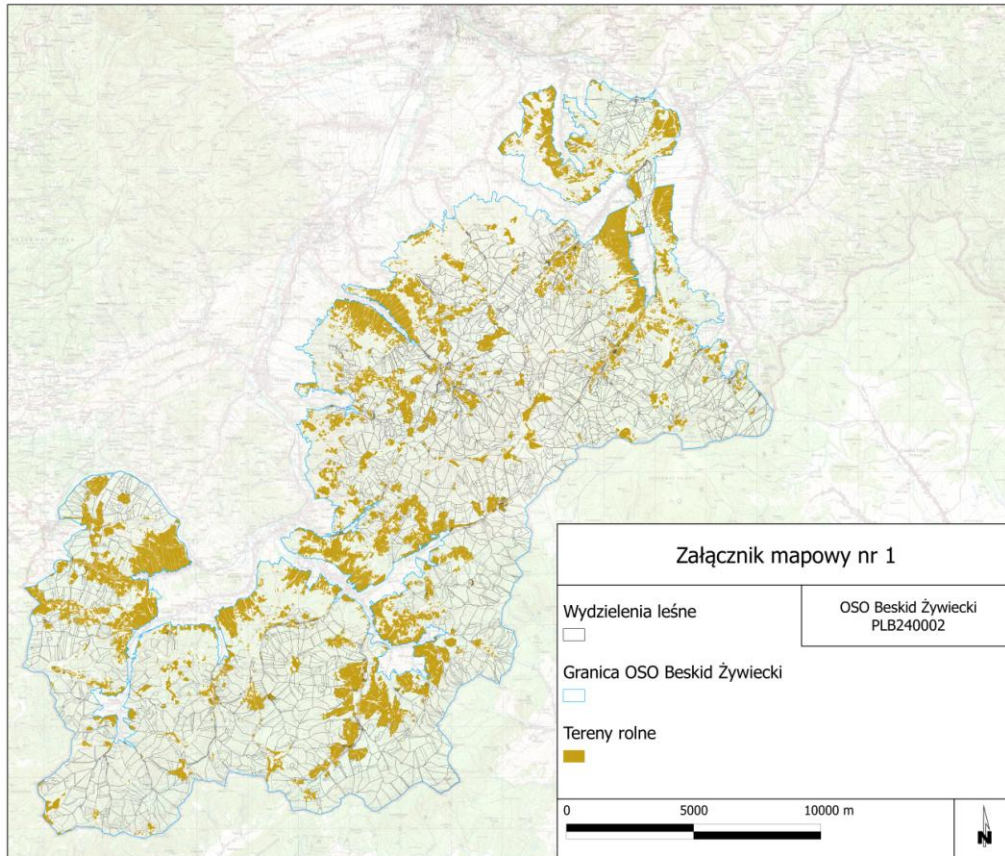


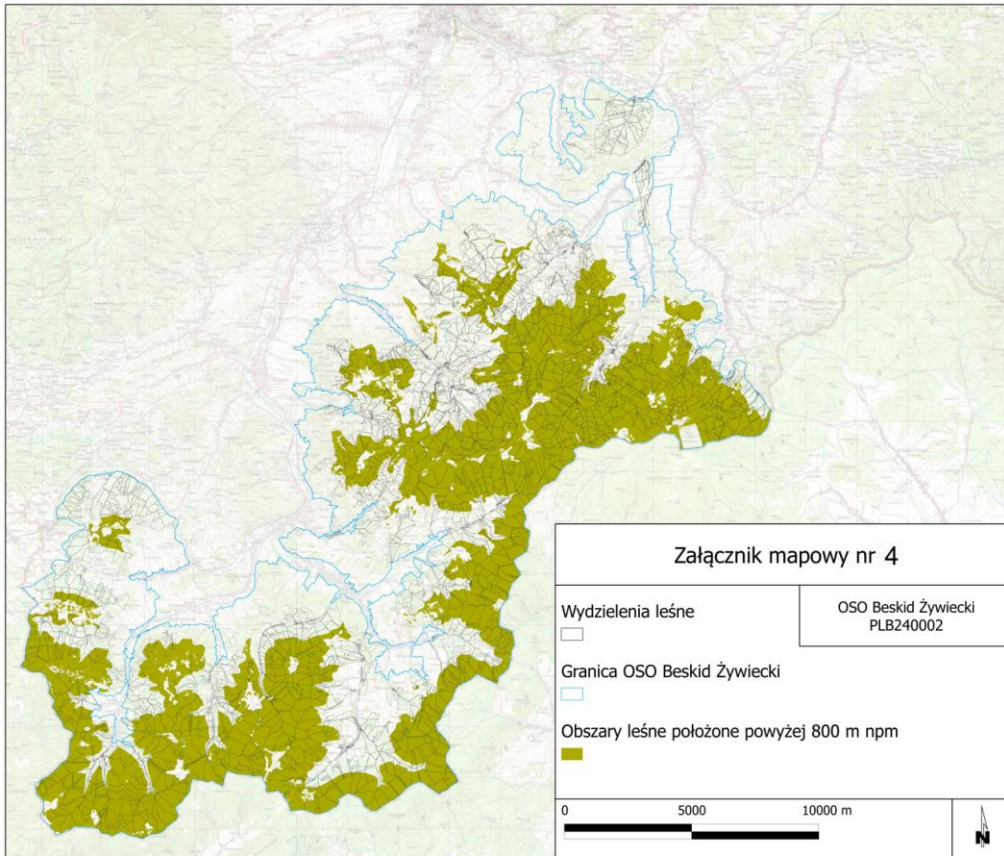
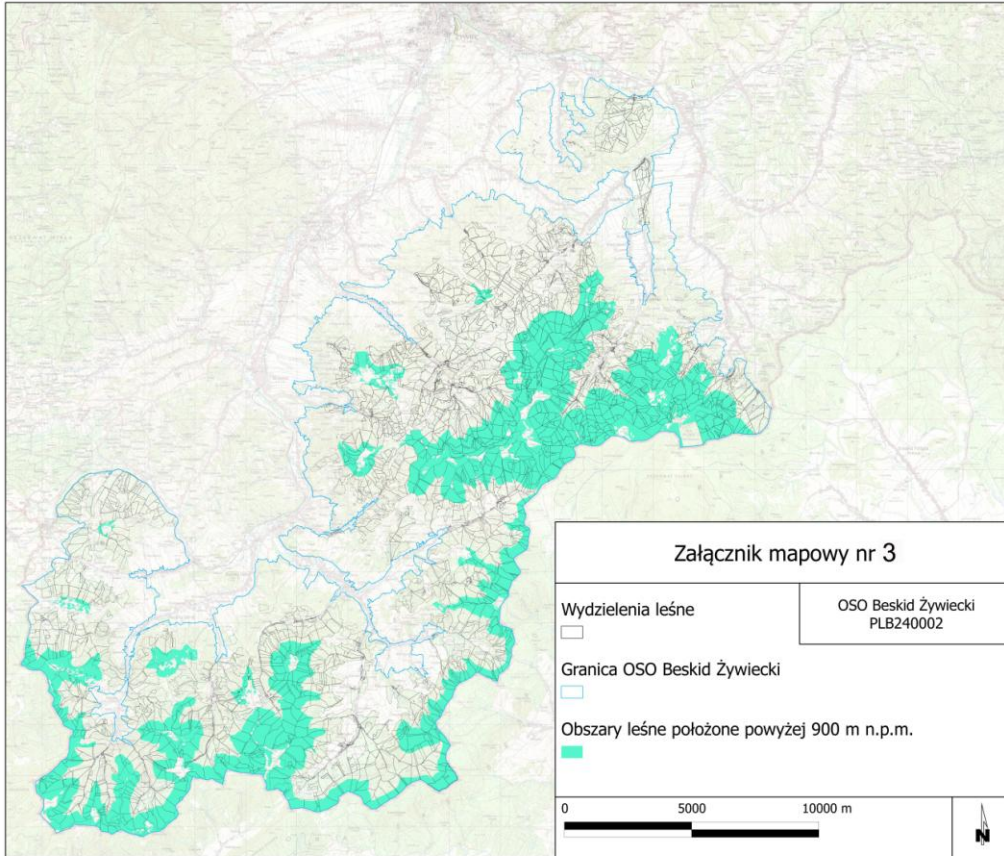
|   |    |  |  |   |
|---|----|--|--|---|
|   |    |  | wg. Załącznika mapowego nr 2   | właściciel lub posiadacz obszaru na podstawie zobowiązania podjętego w związku z korzystaniem z programów wsparcia z tytułu obniżenia dochodowości lub porozumienia zawartego z RDOŚ w Katowicach   |
|   | Nr | <i>Działania dotyczące monitoringu stanu przedmiotów ochronnych oraz monitoringu realizacji działań ochronnych</i>   |  |   |
|   | 1  | Określenie udziału drewna martwego. Pomiar drewna martwego odbywać się powinien w trakcie inwentaryzacji zasobów drzewnych, na powierzchniach próbnych zakładanych do celów inwentaryzacji miąższości metodą reprezentacyjną, z częstotliwością 1raz na 10 lat w każdym nadleśnictwie w trakcie prac inwentaryzacyjnych do PUL | Obszary leśne w granicach ostoi Beskid Żywiecki PLB 240002 w zakresie wysokości 720 – 1300 m n.p.m. wg. Załącznika mapowego nr 8 | Nadleśnictwo Jeleśnia<br>Nadleśnictwo Ujszoły<br>Nadleśnictwo Węgierska Górką,  |
|   | 2. | Monitoring prowadzony na 9 powierzchniach próbnych , 1raz na 3lata . Określenie wskaźnika liczebności (liczby stwierdzeń na jednostkę powierzchni).  | Powierzchnie wyznaczone w ramach prowadzonego od roku 2011 Monitoringu dzięcioła trójpalczastego                                 | RDOŚ w Katowicach   |
|   | Nr | <i>Uzupełnienie stanu wiedzy o przedmiocie ochrony</i>   |  |   |
|   | 1. | Nie stwierdzono potrzeby – stan wiedzy uznano za wystarczający do określenia zabiegów ochrony czynnej  | Nie dotyczy  | Nie dotyczy   |
| A259 siwerniak ( <i>Anthus spinoletta</i> ) | Nr | <i>Działania związane z ochroną czynną</i>   |  |   |
|   | 1. | Działanie obligatoryjne:<br>1. Zachowanie siedliska gatunku stanowiącego przedmiot ochrony położonego na trwałych użytkach zielonych.<br>2. Ekstensywne użytkowanie kośne, kośno-pastwiskowe lub pastwiskowe trwałych użytków zielonych  | Lokalizacja zabiegów zgodnie z załącznikiem nr 14  | Właściciele lub użytkownicy. W przypadku własności prywatnej, właściciel lub posiadacz obszaru na podstawie zobowiązania podjętego w związku z korzystaniem z programów wsparcia z tytułu obniżenia dochodowości lub porozumienia zawartego z RDOŚ w Katowicach |

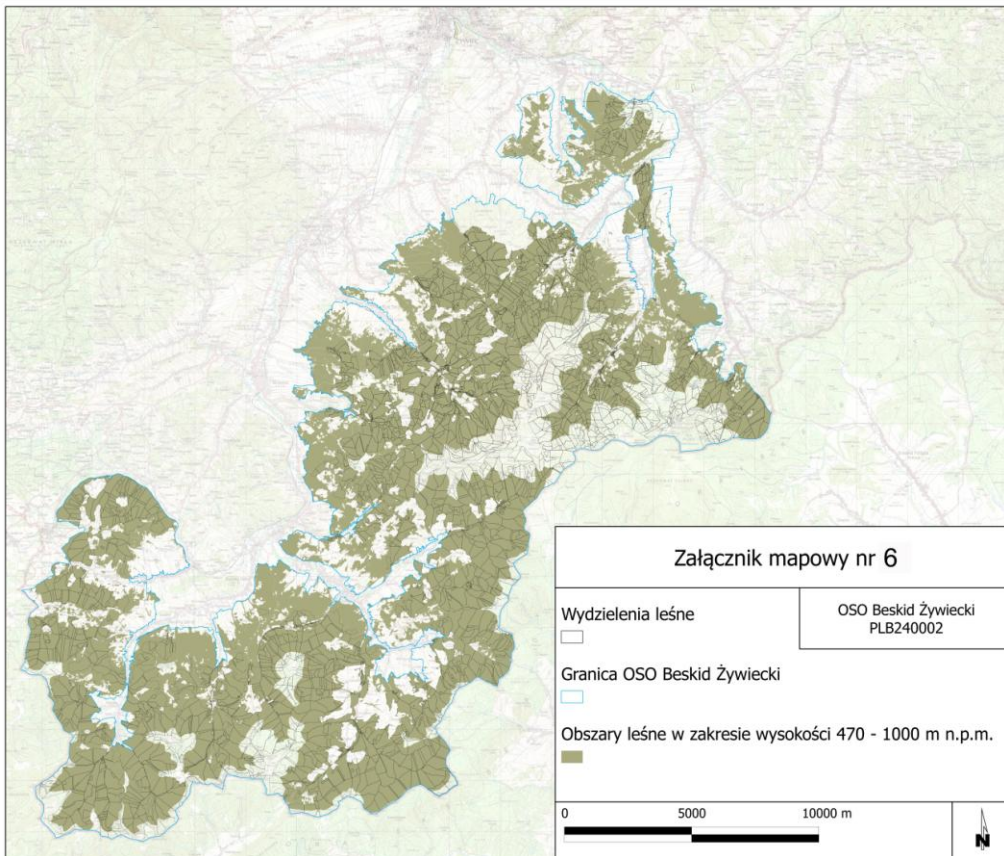
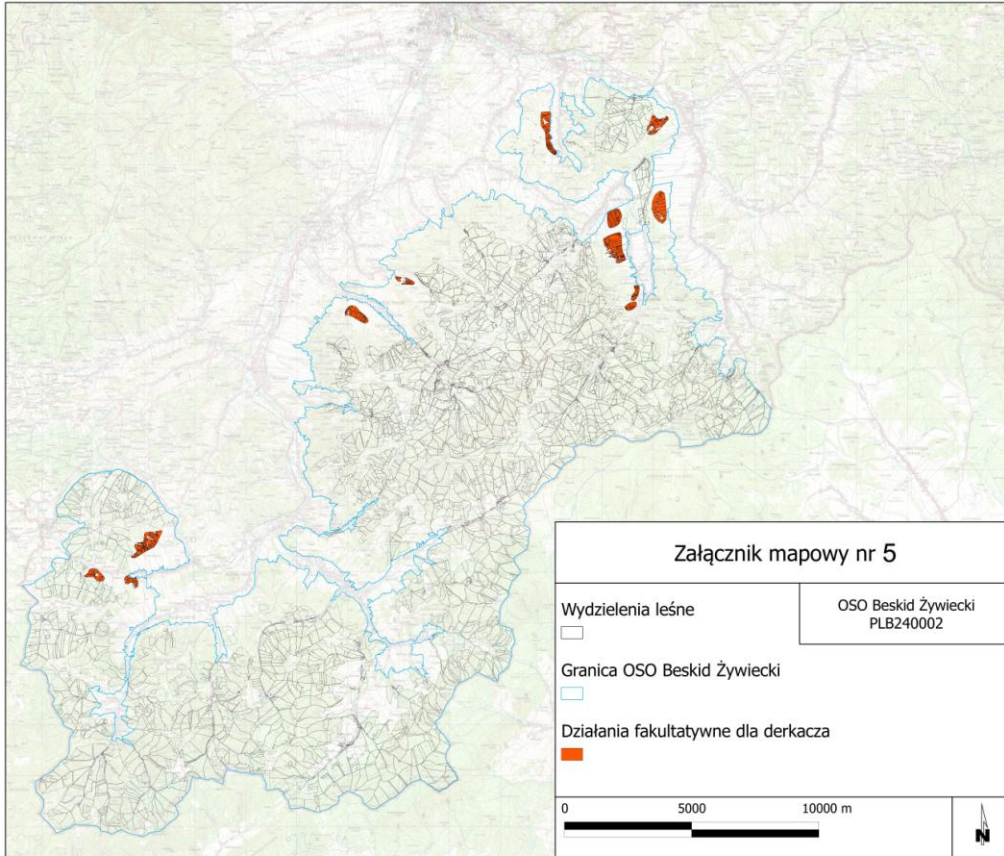
|  |    |  |  |   |
|--|----|--|--|---|
|  | 2. | Działania fakultatywne - brak  | Nie dotyczy  | Nie dotyczy   |
|  | Nr | <i>Działania dotyczące monitoringu stanu przedmiotów ochronnych oraz monitoringu realizacji działań ochronnych</i>   |  |   |
|  | 1. | Monitoring prowadzony na 3 powierzchniach próbnych 1raz na 3 lata . Określenie wskaźnika liczebności (liczby stwierdzeń/jednostkę powierzchni)                                     | Lokalizacja powierzchni próbnych zostanie ustalona przez eksperta przed przystąpieniem do monitoringu      | RDOŚ w Katowicach   |
|  | Nr | <i>Uzupełnienie stanu wiedzy o przedmiocie ochrony</i>   |  |   |
|  | 1. | Nie stwierdzono potrzeby   | Nie dotyczy  | Nie dotyczy   |
| A261 pliszka górska ( <i>Motacilla cinerea</i> ) | Nr | <i>Działania związane z ochroną czynną</i>   |  |   |
|  | 1. | Realizacja prac związanych z zabudową potoków górskich w tym remontów istniejącej zabudowy, w terminie od 1 sierpnia do 15 kwietnia to jest poza okresem lęgowym pliszki górskiej. | Wszystkie cieki w ostoi Beskid Żywiecki PLB 240002 do wysokości 1000 m n.p.m. wg. Załącznika mapowego nr 9 | Nadleśnictwo Jeleśnia<br>Nadleśnictwo Ujszoły<br>Nadleśnictwo Węgierska Górka,<br>Regionalny Zarząd Gospodarki Wodnej |
|  | 2. | Wyłączenie potoków z użytkowania jako szlaków zrywkowych.  | Wszystkie potoki w ostoi Beskid Żywiecki PLB240002 do wysokości 1000 m n.p.m. wg. Załącznika mapowego nr 9 | Nadleśnictwo Jeleśnia<br>Nadleśnictwo Ujszoły<br>Nadleśnictwo Węgierska Górka.  |
|  | Nr | <i>Działania dotyczące monitoringu stanu przedmiotów ochronnych oraz monitoringu realizacji działań ochronnych</i>   |  |   |
|  | 1. | Monitoring prowadzony na 5-kilometrowych odcinkach potoków 1raz na 3 lata . Określenie wskaźnika liczebności (liczby stwierdzeń/1km cieku wodnego)                                 | W obrębie ostoi Beskid Żywiecki PLB240002 na 10 losowo wybranych potokach do wysokości1000 m n.p.m.        | RDOŚ w Katowicach   |
|  | Nr | <i>Uzupełnienie stanu wiedzy o przedmiocie ochrony</i>   |  |   |
|  | 1. | Określenie wskaźników oraz ocena stanu zachowania siedlisk pliszki górskiej - inwentaryzacja cieków pod kątem stanu zachowania siedlisk  | Wszystkie potoki w ostoi Beskid Żywiecki PLB240002 do wysokości 1000 m n.p.m. wg. Załącznika mapowego nr 9 | RDOŚ Katowice   |

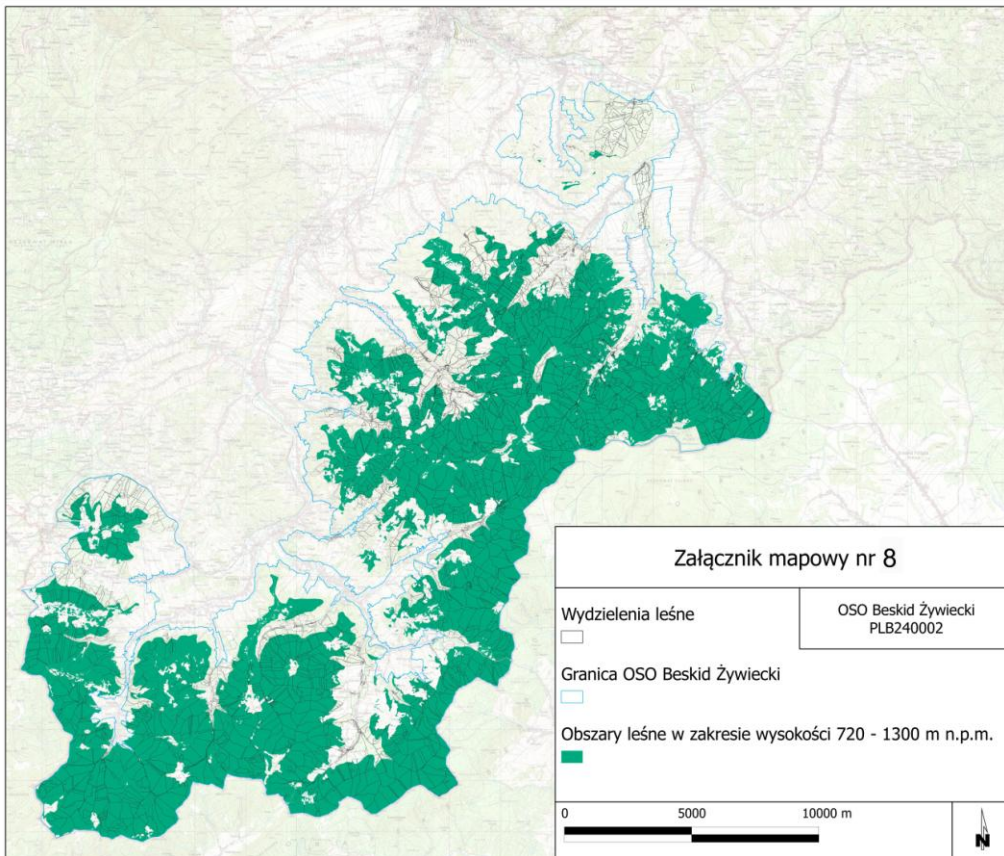
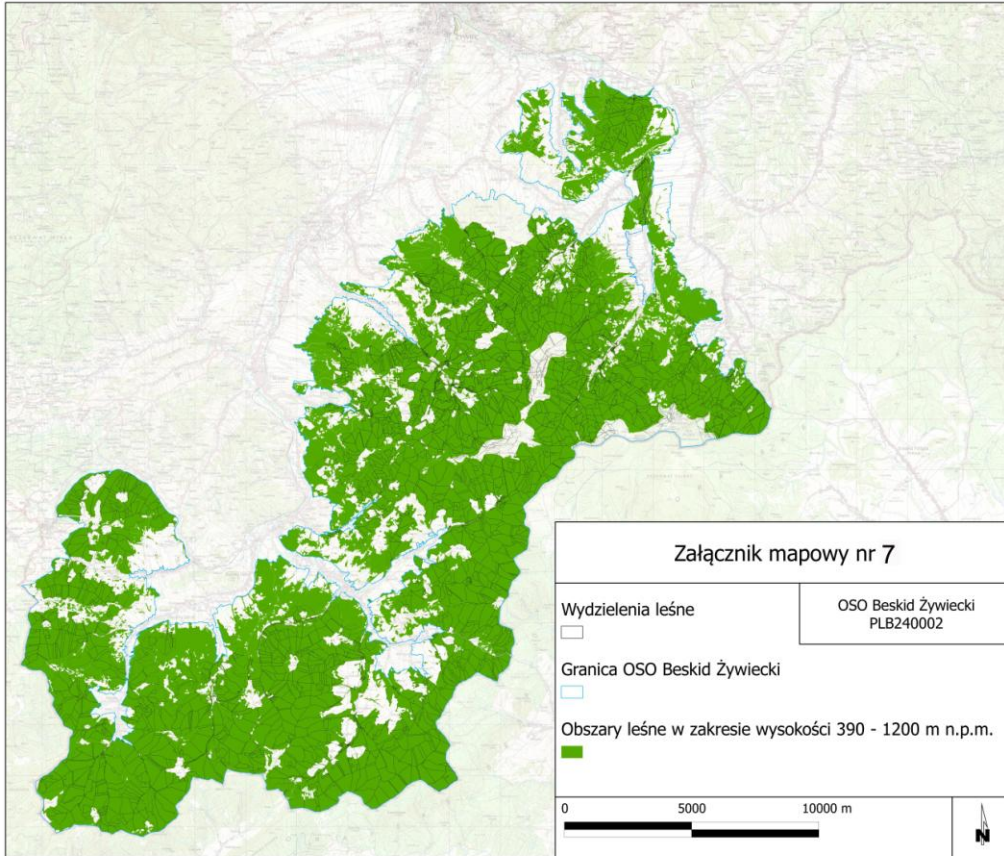
|  |   |   |  |   |
|--|---|---|--|---|
| A264 pluszcz<br>( <i>Cinclus cinclus</i> ) | <i>Nr Działania związane z ochroną czynną</i>   |   |  |   |
|  | 1.  | Utrzymanie w stanie naturalnym najlepiej zachowanych siedlisk pluszcza (cieki wodne lub odcinki cieków nie uregulowanych, bez zabudowy hydrotechnicznej lub nieznacznie przekształcone) | Do ustalenia po wykonaniu badań dotyczących oceny jakości siedlisk pluszcza                                | RDOŚ Katowice   |
|  | 2.  | Realizacja prac związanych z zabudową potoków górskich w tym remontów istniejącej zabudowy potoków, w terminie od 1 sierpnia do 28 lutego tj. poza okresem lęgowym pluszcza.            | Wszystkie potoki w ostoi Beskid Żywiecki PLB240002 do wysokości 900 m n.p.m. wg. Załącznika mapowego nr 10 | Nadleśnictwo Jeleśnia<br>Nadleśnictwo Ujsoly<br>Nadleśnictwo Węgierska Górka,<br>Regionalny Zarząd Gospodarki Wodnej  |
|  | 3.  | Wyłączenie potoków z użytkowania jako szlaków zrywkowych.   | Wszystkie potoki w ostoi Beskid Żywiecki PLB240002 do wysokości 900 m n.p.m. wg. Załącznika mapowego nr 10 | Nadleśnictwo Jeleśnia<br>Nadleśnictwo Ujsoly<br>Nadleśnictwo Węgierska Górka.<br>W przypadku własności prywatnej, właściciel lub posiadacz obszaru na podstawie zobowiązania podjętego w związku z korzystaniem z programów wsparcia z tytułu obniżenia dochodowości lub porozumienia zawartego z RDOŚ w Katowicach |
|  | <i>Nr Działania dotyczące monitoringu stanu przedmiotów ochronnych oraz monitoringu realizacji działań ochronnych</i> |   |  |   |
|  | 1.  | Monitoring prowadzony na 5-kilometrowych odcinkach potoków 1raz na 3 lata . Określenie wskaźnika liczebności (liczby stwierdzeń/1km cieku wodnego)                                      | W obrębie ostoi Beskid Żywiecki PLB240002 na 10 losowo wybranych potokach do wysokości do 900 m n.p.m.     | RDOŚ w Katowicach   |
|  | <i>Nr Uzupełnienie stanu wiedzy o przedmiocie ochrony</i>   |   |  |   |
|  | 1.  | Określenie wskaźników oraz ocena stanu zachowania siedlisk pluszcza - inwentaryzacja cieków pod kątem stanu zachowania siedlisk   | Wszystkie potoki w ostoi Beskid Żywiecki PLB240002 do wysokości 900 m n.p.m. wg. Załącznika                | RDOŚ Katowice   |

|  |    |   |  |                   |
|--|----|---|--|-------------------|
|  |    |   | mapowego nr 10   |                   |
| A282 drozd obrożny ( <i>Turdus torquatus</i> )     | Nr | <i>Działania związane z ochroną czynną</i>  |  |                   |
|  |    | Do ustalenia po określeniu stanu zachowania siedlisk gatunku  | Nie dotyczy  | Nie dotyczy       |
| A344 orzechówka ( <i>Nucifraga caryocatactes</i> ) | Nr | <i>Działania dotyczące monitoringu stanu przedmiotów ochronnych oraz monitoringu realizacji działań ochronnych</i>                                    |  |                   |
|  | 1. | Monitoring prowadzony na powierzchniach próbnych 2x2km 1raz na 3 lata . Określenie wskaźnika liczebności (liczby stwierdzeń na jednostkę powierzchni) | 10 losowo wybranych powierzchni próbnych na terenach leśnych w granicach ostoi Beskid Żywiecki PLB240002 | RDOŚ w Katowicach |
|  | Nr | <i>Uzupełnienie stanu wiedzy o przedmiocie ochrony</i>  |  |                   |
|  | 1. | Określenie wskaźników oraz ocena stanu zachowania siedlisk gatunku  | Na terenach leśnych w granicach ostoi Beskid Żywiecki PLB 240002   | RDOŚ w Katowicach |

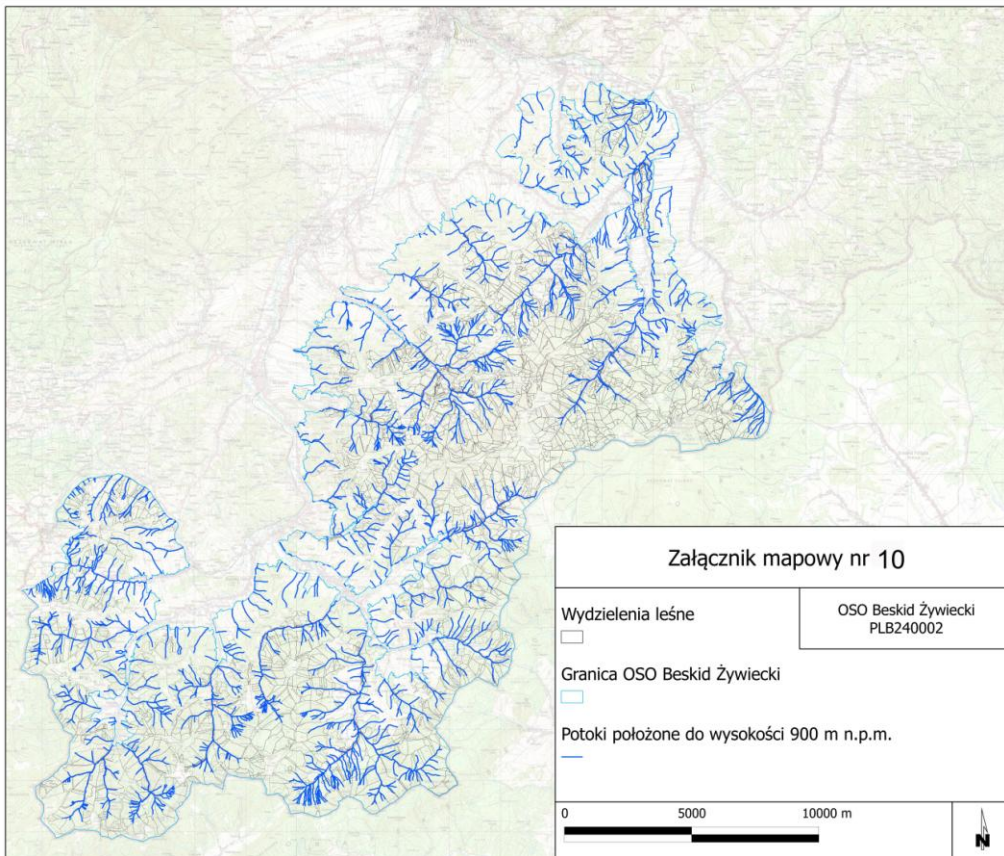
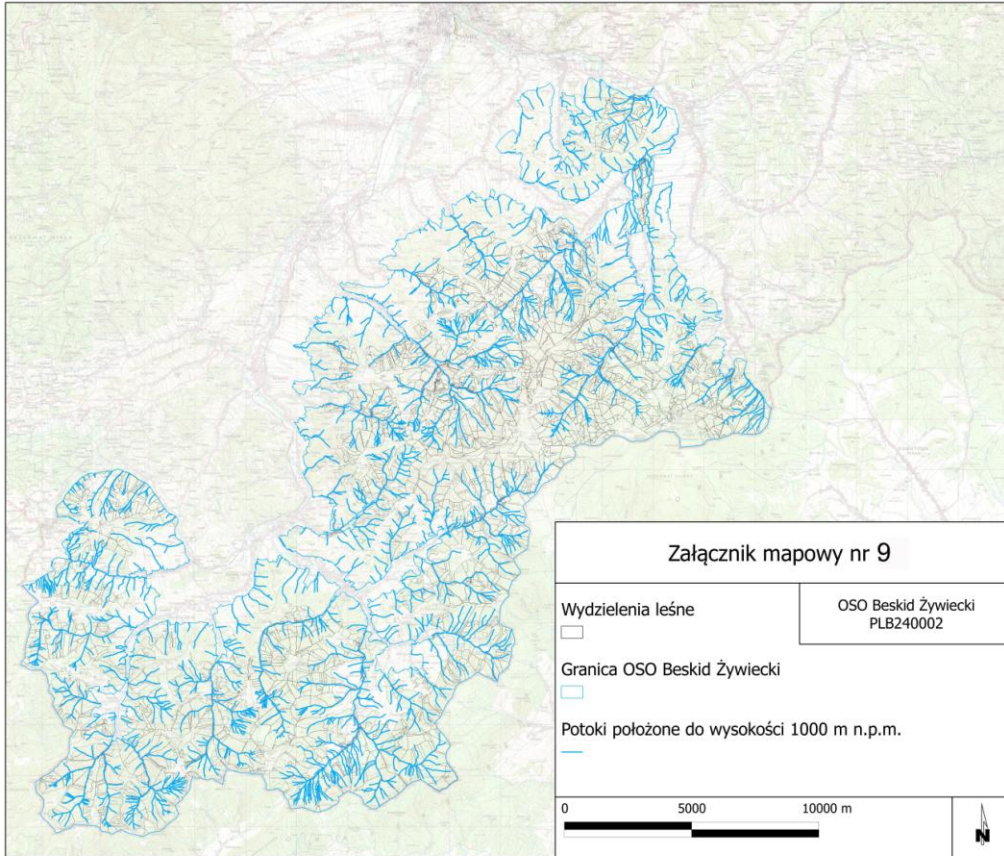


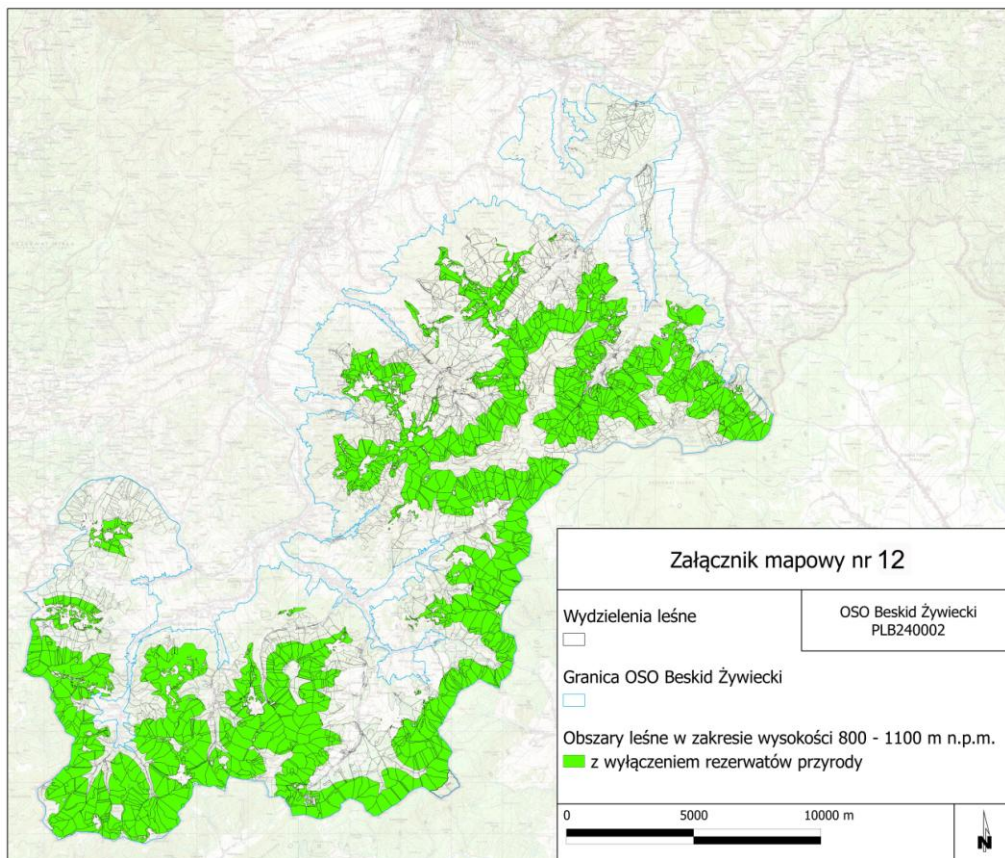
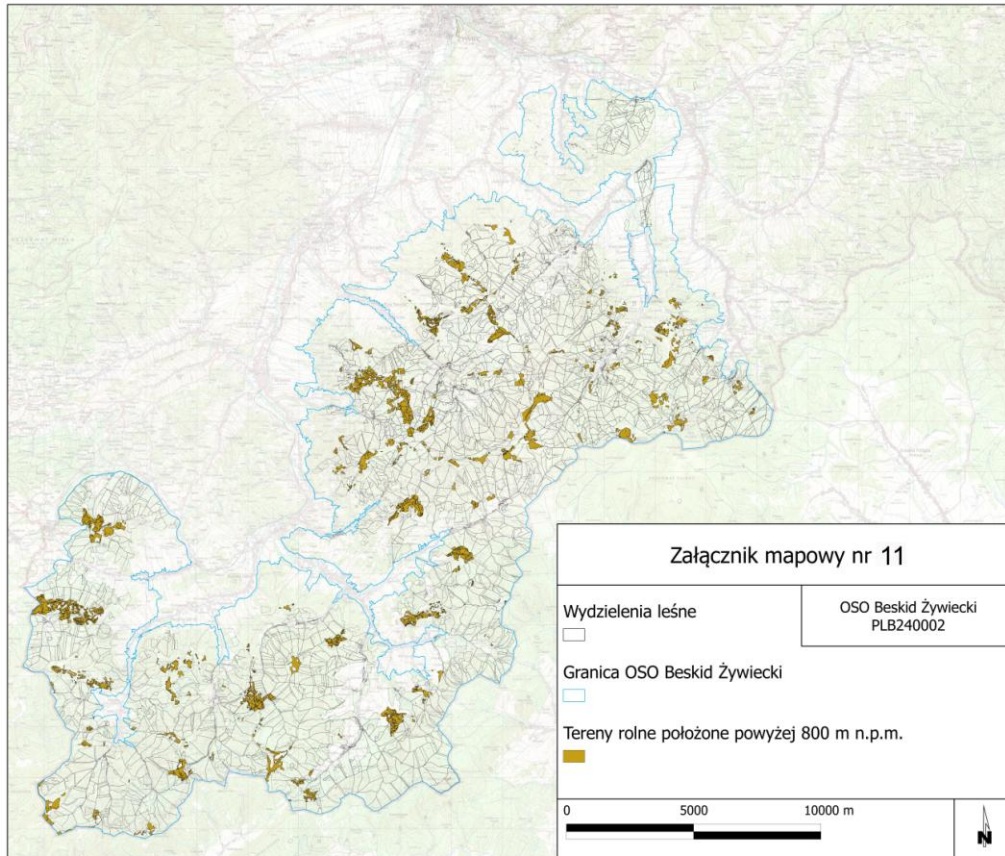


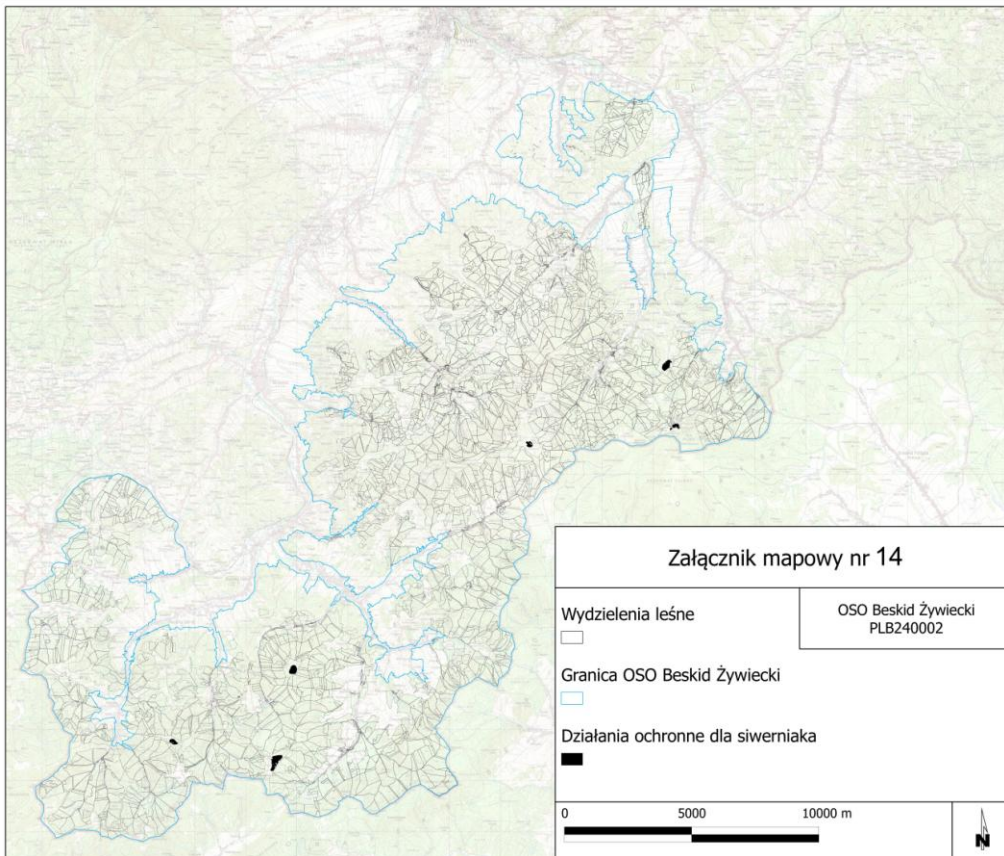
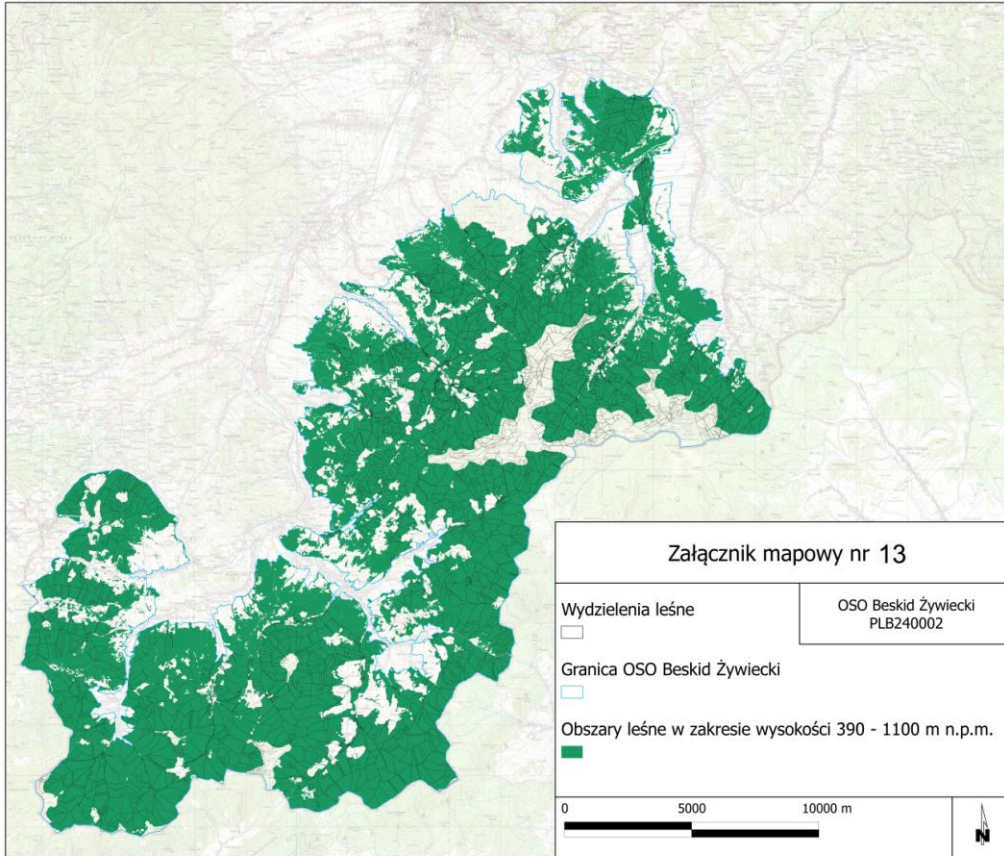












**UZASADNIENIE do Zarządzenia**  
**Regionalnego Dyrektora Ochrony Środowiska w Katowicach z dnia 24 kwietnia 2014 r.**  
**w sprawie ustanowienia planu zadań ochronnych dla obszaru Natura 2000 Beskid**  
**Żywiecki PLB240002**

Zgodnie z art. 28 ustawy z 16 kwietnia 2004r. o ochronie przyrody (Dz.U. z 2013 r., poz. 627 z późn. zm.) dla obszaru Natura 2000 regionalny dyrektor ochrony środowiska ustanawia, w drodze aktu prawa miejscowego, w formie zarządzenia, plan zadań ochronnych, kierując się koniecznością utrzymania właściwego stanu ochrony gatunków zwierząt, dla których ochrony utworzono obszar Natura 2000.

Rozporządzeniem Ministra Środowiska z dnia 27 października 2008r. zmieniającym rozporządzenie w sprawie obszarów specjalnej ochrony ptaków Natura 2000 (Dz. U. Nr 198, poz. 1226) został wyznaczony obszar specjalnej ochrony ptaków Beskid Żywiecki PLB240002 (w/w. rozporządzenie zostało zmienione Rozporządzeniem Ministra Środowiska z dnia 12 stycznia 2011 r. w sprawie obszarów specjalnej ochrony ptaków - Dz. U. Nr 25, poz. 133).

Zgodnie ze Standardowym Formularzem Danych opracowanym w październiku 2002 r. i zaktualizowanym we wrześniu 2011 r. obszar Natura 2000 Beskid Żywiecki PLB240002 został wyznaczony dla ochrony gatunków ptaków lęgowych wymienionych w Załączniku I Dyrektywy Rady 79/409/EWG: orzeł przedni (*Aquila chrysaetos*), głuszec (*Tetrao urogallus*), derkacz (*Crex crex*), puchacz (*Bubo bubo*), sóweczka (*Glaucidium passerinum*), puszczyk uralski (*Strix uralensis*), włochatka (*Aegolius funereus*), dzięcioł zielonosiwy (*Picus canus*), dzięcioł biało grzbiety (*Dendrocopos leucotos*), dzięcioł trójpalczasty (*Picoides tridactylus*) oraz migrujących, nie wymienionych w Załączniku I Dyrektywy Rady 79/409/EWG: siwerniak (*Anthus spinoletta*), pliszka górska (*Motacilla cinerea*), pluszcz (*Cinclus cinclus*), drozd obroźny (*Turdus torquatus*) i orzechówka (*Nucifraga caryocatactes*).

Do sporządzania projektu planu zadań ochronnych dla obszaru specjalnej ochrony ptaków Beskid Żywiecki PLB240002, położonego na terenie gmin: Jeleśnia, Milówka, Radziechowy-Wieprz, Rajcza, Świnna, Ujsoły i Węgierska Górka, przystąpiono 22 kwietnia 2011 r.

Projekt zarządzenia w sprawie ustanowienia Planu Zadań Ochronnych dla obszaru Natura 2000 Beskid Żywiecki PLB240002 został opracowany zgodnie z art. 28 ustawy z 16 kwietnia 2004 r. o ochronie przyrody oraz rozporządzeniem Ministra Środowiska z 17 listopada 2010 r. w sprawie sporządzania planu zadań ochronnych dla obszaru Natura 2000 (Dz.U. z 2010r. Nr 34, poz. 186 z późn. zm.).

W granicach obszaru Natura 2000 znajdują się krajowe formy ochrony przyrody – rezerваты przyrody: Butorza, Dziobaki, Gawroniec, Lipowska, Oszast, Muńcoł, Pilsko, Pod Rysianką, Romanka, Śrubita, a także znaczna część obszaru Żywieckiego Parku Krajobrazowego. Dla wymienionych rezerwatów oraz Żywieckiego Parku Krajobrazowego nie ustanowiono planu ochrony lub zadań ochronnych uwzględniających zagadnienia, o których mowa w art. 28 ust. 10 ustawy z dnia 16 kwietnia 2004 r. o ochronie przyrody. Przedmiotowa ostoja położona jest w granicach administracyjnych 3 Nadleśnictw. Dla Nadleśnictwa Jeleśnia, Nadleśnictwa

Ujsoły i Nadleśnictwa Węgierska Górka, plany urządzenia lasu nie zawierają zakresu, o którym mowa w art. 28 ust. 10 ustawy z dnia 16 kwietnia 2004r. o ochronie przyrody. Mając na uwadze powyższe, w odniesieniu do obszaru Natura 2000 Beskid Żywiecki PLB240002 nie może mieć zatem zastosowania przepis art. 28 ust. 11 w/w. ustawy tj. możliwość odstąpienia od sporządzenia planu zadań ochronnych dla obszaru Natura 2000 lub jego części.

Plan Zadań Ochronnych będący przedmiotem niniejszego zarządzenia, został przygotowany z uwzględnieniem zapisów Standardowego Formularza Danych dla obszaru Natura 2000 Beskid Żywiecki PLB240002 oraz wszystkich dostępnych danych i materiałów, a w szczególności opracowań:

- Michał Ciach. Wyniki inwentaryzacji awifauny na terenie proponowanego Obszaru Specjalnej Ochrony Ptaków PLB240002 (IBA PL127) Beskid Żywiecki; Kraków, 2008 W: Inwentaryzacja gatunków dziko żyjącego ptactwa w wybranych wyznaczonych Obszarach Specjalnej Ochrony Ptaków Natura 2000 oraz obszarach proponowanych do wyznaczenia. Biuro Urządzenia Lasu i Geodezji Leśnej Warszawa. Listopad 2008 r.
- Michał Ciach. Ekspertyza ornitologiczna na potrzeby sporządzania planu zadań ochronnych dla obszaru Natura 2000 OSO Beskid Żywiecki; Kraków, Katowice, 2012
- Zenon Rzońca. Ocena jakości biotopu głuszca w oparciu o indeks HSI wraz z planem zarządzania dla ostoi „Romanka” w Nadleśnictwie Jeleśnia; Węgierska Górka, 2011
- Zenon Rzońca. Ocena jakości biotopu głuszca w oparciu o indeks HSI wraz z planem zarządzania dla ostoi „Racza” w Nadleśnictwie Ujsoły; Węgierska Górka, 2011
- Gromadzki M. (red.). 2004. Ptaki. Poradniki ochrony siedlisk i gatunków Natura 2000 – podręcznik metodyczny. T.7 (część I), s. 277-280; T.8 (część II), s. 220-223) Ministerstwo Środowiska, Warszawa.

Wyniki ekspertyzy ornitologicznej na potrzeby sporządzenia planu zadań ochronnych dla obszaru Natura 2000 Beskid Żywiecki PLB240002 autorstwa dr Michała Ciacha opracowanej w 2012r. dotyczyły między innymi weryfikacji stanu populacji, oceny stanu ochrony gatunków będących przedmiotami ochrony oraz weryfikacji niektórych gatunków jako przedmioty ochrony.

Mając na względzie uwarunkowania formalne i merytoryczne w Planie Zadań Ochronnych wskazano:

- zagrożenia zidentyfikowane podczas prac nad planem,
- cele działań ochronnych,
- sposoby realizacji działań ochronnych i miejsce wykonywania.

Zagrożenia dla przedmiotów ochrony określono na podstawie faktycznego stanu ich siedlisk, a także obecnych tendencji zmian użytkowania gruntów. Podczas analizy czynników powodujących lub mogących stanowić potencjalne zagrożenia dla zachowania gatunków we właściwym stanie ochrony, zidentyfikowano zarówno zagrożenia istniejące jak i potencjalne. Większość wyżej wymienionych przedmiotów ochrony obszaru specjalnej ochrony ptaków Beskid Żywiecki PLB240002 (głuszc, orzeł przedni, sowy, dzięcioły) to gatunki ptaków związane z dużymi kompleksami leśnymi, w szczególności z drzewostanami starszych klas

wieku. Potencjalnym zagrożeniem jest dla nich wielkopowierzchniowy gwałtowny rozpad starodrzewi świerkowych, co w konsekwencji doprowadziłoby do degradacji potencjalnych terenów łęgowych oraz żerowisk. Zjawisku temu Administracja Lasów Państwowych usiłuje zapobiec poprzez planowanie przyśpieszonej przebudowy drzewostanów świerkowych, co skutkuje między innymi obniżaniem wieku rębności świerka i wpływa na utratę siedlisk łęgowych wymienionych wyżej gatunków ptaków. W ramach działań z zakresu higieny lasu usuwane są drzewa zasiedlone przez szkodniki wtórne, zmniejszając w ten sposób bazę żerową dzięciołów oraz możliwości gniazdowania dzięciołów i sów. W ten sposób ograniczana jest też w drzewostanach ilość drzew martwych i obumierających. Działania takie w krótkoterminowej i średnioterminowej perspektywie czasu mogą niekorzystnie wpłynąć na stan ochrony gatunków związanych ze starodrzewiami przede wszystkim na głuszca, sowy i dzięcioły. Gatunki leśne narażone są również na przypadkowe zniszczenie lęgu lub miejsca gniazdowania w trakcie prac leśnych.

Orzeł przedni, oraz gatunki sów: puchacz i puszczyk uralski narażone są na kolizje z napowietrznymi liniami energetycznymi. Zagrożeniem jest dla nich również utrata potencjalnych żerowisk, w związku z zarastaniem polan śródleśnych i pól przylegających do lasów w wyniku zaniechania użytkowania rolniczego oraz w związku z przeznaczaniem tych terenów pod zabudowę, a także zalesianiem gruntów rolnych. Zagrożenia te dotyczą również derkacza, który ponadto potencjalnie narażony może być na niekorzystne czynniki związane z intensyfikacją gospodarki łąkowej. Zagrożeniem dla tego gatunku jest również niewłaściwa technika oraz niedostosowanie terminów koszenia do fenologii gatunku, które mogą przyczynić się do dużego ograniczenia sukcesu lęgowego, a także śmiertelności wśród osobników dorosłych. Duże ptaki drapieżne tj. orzeł przedni z kolei, narażone są też potencjalnie na kłusownictwo.

Dla głuszca wykazującego się dużym przywiązaniem do miejsca odbywania toków zagrożeniem może być planowe użytkowanie rębne w rejonach odbywania toków, co praktycznie wiąże się z zanikaniem tokowisk. Istotnym zagrożeniem dla tego gatunku jest też płoszenie w szczególności w porze zimowej, w okresie wychowu młodych oraz w czasie tokowisk. Płoszenie wpływa niekorzystnie poprzez zwiększony wydatek energetyczny – co skutkuje zmniejszoną przeżywalnością osobników, szczególnie w okresie zimowym. Pośrednio zwiększa się też ryzyko kolizji z siatkami stanowiącymi ogrodzenia upraw oraz przyczynia się do narażenia piskląt na wyziębienie i ataki drapieżników. Do płoszenia najczęściej dochodzić może w trakcie prac leśnych, polowań zbiorowych z użyciem nagonki, poprzez narciarstwo uprawiane poza trasami narciarskimi oraz przez pojazdy mechaniczne poruszające się w siedliskach głuszca. Negatywnie na gatunek może też oddziaływać utrzymywanie drzewostanów w dużym zwarciu, co ogranicza rozwój borówczysk będących żerowiskami głuszca. Wpływ drapieżnictwa na populację głuszca w Beskidzie Żywieckim nie jest jednoznacznie określony, ponieważ nie prowadzono w tym zakresie specjalistycznych badań. Stwierdzone były natomiast ataki drapieżników zarówno na osobniki dorosłe jak i lęgi. Z obserwacji prowadzonych między innymi w Beskidzie Śląskim wynika, że presja drapieżników szczególnie w okresie lęgowym prowadzi do znacznego obniżenia sukcesu lęgowego głuszca. Do potencjalnych zagrożeń tego gatunku zaliczono lokalizowanie w ostoi kolejek linowych i naziemnych, usprawniających dostęp do terenów będących siedliskami

głuszca. Niekorzystnie może też wpływać fragmentacja rozległych kompleksów leśnych poprzez lokalizacje w nich infrastruktury narciarskiej.

Gatunki związane z górkimi potokami pliszka górska i pluszcz są zagrożone w związku z prowadzeniem zrywki drewna potokami oraz w trakcie regulowania koryt rzecznych. Dla orzechówki zdefiniowano potencjalne zagrożenie, jakim może być synantropizacja gatunku związana z intensyfikacją turystyki.

W związku z faktem, że niepełny stan wiedzy (m.in. dotyczącej lokalizacji miejsc gniazdowania) odnośnie do niektórych gatunków utrudnia zarządzanie ich ochroną a w konsekwencji może przyczynić się degradacji lub zmniejszenia areału lęgowego, jako zagrożenie wskazano również „niewłaściwie realizowane działania lub ich brak”.

Wszystkim zagrożeniom przyporządkowano kody i opisy z Listy referencyjnej zagrożeń, presji i działań stanowiącej załącznik nr 5 obowiązującej Instrukcji wypełniania Standardowego Formularza Danych obszaru Natura 2000.

Zarządzenie wskazuje cele realizacji działań, jakimi są: utrzymanie populacji gatunku w obszarze, zachowanie właściwych dla gatunku warunków siedliskowych, uzupełnienie wiedzy dotyczącej występowania niektórych gatunków w obszarze oraz stanu zachowania siedlisk gatunków.

Inwentaryzacja ptaków na terenie ostoi Beskid Żywiecki wykonana w roku 2008, na podstawie której gatunki kwalifikowane były jako przedmioty ochrony obszaru Natura 2000, realizowana była w okresie gwałtownego rozpadu drzewostanów świerkowych. Sytuacja taka mogła stwarzać korzystne warunki do występowania dzięciołów i prawdopodobnego wzrostu wielkości ich populacji. Mogło to mieć również przełożenie na wzrost liczebności sów będących dziuplakami wtórnymi. Powstawanie powierzchni otwartych, pozbawionych drzewostanu przyczynić się mogło także do optymalizacji warunków żerowania sów. W przyszłości spodziewać się można siedliskowych zmian niekorzystnych dla ptaków dziuplastych. W związku z przebudową świerczyn i obniżaniem wieku rębności świerka malała będzie powierzchnia siedlisk lęgowych sów i dzięciołów, a w szczególności dzięcioła trójpalczastego. Pomimo, że stan ochrony dzięciołów i sów będących przedmiotami ochrony ostoi Beskid Żywiecki, został określony jako niezadawalający, poprawa parametrów populacji oraz siedliska tych gatunków wydaje się być mało prawdopodobna. Stąd też jako cel działań ochronnych przyjęto utrzymanie populacji gatunków w obszarze.

Również w przypadku głuszca, którego stan ochrony został określony jako zły, jako cel ochrony przyjęto utrzymanie populacji gatunku w obszarze. Krajowa populacja głuszca w tym również zasiedlająca Beskid Żywiecki wykazuje trend niskowy. Można przypuszczać, że sukces lęgowy i przeżywalność są również na niskim poziomie. Również wymienione wyżej działania związane z przebudową drzewostanów jak i zwiększająca się presja związana z intensyfikacją niektórych form aktywności turystycznej i rekreacyjnej mogą być czynnikami ograniczającymi liczebność gatunku. Pomimo zaplanowanych działań ochronnych jako realny, możliwy do osiągnięcia cel ochrony przyjęto utrzymanie gatunku w obszarze. Derkacz to gatunek związany z użytkami rolnymi, a głównie trwałymi użytkami zielonymi. W ostatnich dziesięcioleciach w związku z zaprzestaniem użytkowania ornego oraz pastwiskowego powierzchnia siedlisk o charakterze łąkowym odpowiadających temu gatunkowi uległa zwiększeniu, co mogło się też przyczynić do zwiększenia liczebności gatunku w ostoi. W kolejnych latach trend ten może ulec zmianie. Nie użytkowane łąki

w wyniku sukcesji zarastają roślinnością drzewiastą. Nie można zatem liczyć w najbliższym dziesięcioleciu na poprawę stanu ochrony tego gatunku. Również w przypadku pliszki górskiej i pluszcza, których siedliskami są potoki górskie, jako cel ochrony przyjęto zachowanie populacji gatunku w obszarze. Siedliska te są antropogenicznie przekształcone, a w perspektywie krótkoterminowej niemożliwa jest ich renaturalizacja, w związku z czym również przyjęto dla nich jako cel zachowanie gatunku w obszarze.

Orzeł przedni i puchacz występują w obszarze Natura 2000 Beskid Żywiecki PLB240002 nielicznie. Jako cel przyjęto również zachowanie gatunków w obszarze ale także zachowanie właściwych dla gatunku warunków siedliskowych. Z powodu niskiej liczebności, z przyczyn losowych (np. kłusownictwo, kolizje liniami napowietrznymi), stanowiska gatunków w ostoi mogą być zagrożone. Dlatego konieczne jest zachowanie odpowiednich warunków siedliskowych w celu umożliwienia zasiedlenia z sąsiednich terenów (Słowacja), gdzie gatunki te są bardziej liczne.

Dla niektórych przedmiotów ochrony jako cel przyjęto również uzupełnienie wiedzy na temat gatunków i ich siedlisk. Jest to konieczne dla zaplanowania odpowiednich działań ochronnych.

Cele określone w zarządzeniu będą osiągnane poprzez realizację odpowiednich działań ochronnych, które pozwolą stworzyć poszczególnym gatunkom odpowiednie warunki do łągów, żerowania i odpoczynku.

Orzeł przedni, i puchacz to gatunki które zajmują duże arealy. Ich żerowiska związane są z terenami otwartymi, a w szczególności łąkami i pastwiskami położonymi w wyższych partiach ostoi. Prowadzenie ekstensywnej gospodarki rolnej - wypas, koszenie sprzyjają zachowaniu tych siedlisk. Podobne siedliska zarówno łąkowe jak i żerowe, w odróżnieniu od poprzednich gatunków położone w niżej położonych partiach ostoi, zajmuje derkacz. Dla wyżej wymienionych gatunków zaplanowano działania obligatoryjne prowadzone zgodnie z wymogami wzajemnej zgodności. Dodatkowo dla derkacza zaproponowano działanie fakultatywne – koszenie z opóźnionym terminem realizacji zabiegu.

Głuszczyk jest gatunkiem związanym z rozległymi kompleksami leśnymi, z przerzedzonymi, zróżnicowanymi mikrosiedliskowo starodrzewami świerkowymi. Kluczowym działaniem dla zachowania tego gatunku jest ochrona tokowisk, w związku z czym zaplanowano wyznaczenie stref ochrony miejsc rozrodu i regularnego przebywania głuszcza. Część potencjalnych miejsc tokowania głuszcza wymaga też weryfikacji. Gatunkowi temu sprzyja również duży udział borówczysk w runie lasu oraz na obrzeżach hal. W związku z tym zaplanowano zabiegi sprzyjające rozwojowi borówczysk – selektywne przerzedzanie drzewostanów w trakcie trzebieży wczesnych, późnych oraz użytkowania rębego. Zaplanowano również uwzględnianie ochrony borówczysk w trakcie realizacji programów wykaszania hal. Kształtowanie warunków odpowiednich dla tego gatunku można też osiągnąć poprzez stosowanie rębni stopniowych oraz pozostawianie w lesie drewna martwego głównie leżaniny i wykrotów. W celu wyeliminowania zagrożeń związanych z płoszeniem zaproponowano preferowanie zrywki konnej w okresie od 1 lutego do 31 lipca, w obszarach leśnych położonych powyżej 900 m n.p.m., a także wystąpienie z wnioskiem do kół łowieckich o wyłączenie terenów leśnych położonych powyżej 1100 m n.p.m. z przeprowadzania polowań zbiorowych. Odpowiednie oznakowanie ogrodzeń upraw leśnych z siatki metalowej ma na celu zapobieżenie ewentualnym kolizjom głuszców,



w szczególności osobników młodych, z ogrodzeniami. W celu ograniczenia na gatunek presji drapieżników zaplanowano redukcję drapieżników rodzimych : lisa, kuny oraz bezwzględne usuwanie pojawiających drapieżników obcego pochodzenia.

Sowy: puszczyk uralski, sóweczka i włochatka oraz dzięcioły: trójpalczasty, białostrzybi i zielonosiwy to gatunki leśne związane ze starymi drzewostanami o dużym zróżnicowaniu mikrosiedliskowym, z dużą ilością drzew obumarłych i obumierających. W trakcie zabiegów pielęgnacyjnych oraz cięć rębnych konieczne jest pozostawianie w drzewostanach tzw. drzew biocenotycznych. W celu minimalizacji oddziaływania związanego z przebudową drzewostanów świerkowych zaplanowano wyznaczenie w drzewostanach planowanych do użytkowania rębego oraz w przypadku dokonywania wielkopowierzchniowych cięć sanitarnych, kęp drzew wyłączonych z użytkowania i pozostawionych do naturalnego rozkładu. Biogrupy te, stwarzając będą na terenach pozbawionych starszych drzewostanów warunki, umożliwiające ptakom gniazdowanie, żerowanie i odpoczynek.

Zalecono również modyfikację istniejących metod gospodarowania. W celu ochrony siedlisk lęgowych dzięcioła trójpalczastego i sóweczki oraz miejsc lęgowych głuszca zaproponowano odstępianie od realizacji cięć rębnych w strefie regła górnego. Przyczyni się to do zachowania w tej strefie najstarszych drzewostanów – potencjalnych tokowisk głuszca, terenów gniazdowania i wychowu młodych tego gatunku. Drzewostany te są również siedliskami kluczowymi dla zachowania dzięcioła trójpalczastego i bardzo ważnymi dla sóweczki.

Dla gatunków związanych z potokami górskimi pliszki górskiej i pluszcza dla których zagrożenie stanowią : zrywka drewna potokami oraz prace związane z zabudową hydrotechniczną, jako działanie ochronne zaproponowano wyłączenie cieków wodnych z użytkowania jako szlaki zrywkowe oraz odpowiednie terminy prac.

Pomimo stwierdzenia niektórych zagrożeń takich jak na przykład zalesianie potencjalnych żerowisk niektórych gatunków ptaków, przeznaczanie terenów otwartych pod zabudowę, czy kolizje z liniami energetycznymi napowietrznymi, nie przewidziano działań ochronnych mających na celu eliminację lub ograniczenie tych oddziaływań. Regionalna Dyrekcja Ochrony Środowiska w Katowicach jako jednostka opiniująca i uzgadniająca posiada możliwości ograniczania w/w czynników oddziałujących negatywnie na przedmioty ochrony w obszarze Natura 2000 Beskid Żywiecki PLB240002 na etapie uczestnictwa w procedurach strategicznych ocen oddziaływania na środowisko oraz ocen oddziaływania przedsięwzięć na środowisko.

W zakresie działań dotyczących monitoringu stanu przedmiotów ochrony zaplanowano prowadzenie monitoringu populacji wszystkich gatunków stanowiących przedmioty ochrony w ostoi.

W wyniku przeprowadzonej analizy dostępnych dokumentów planistycznych, tj. istniejących studiów uwarunkowań i kierunków zagospodarowania przestrzennego gmin oraz miejscowych planów zagospodarowania przestrzennego zaproponowano, zmianę Miejscowego planu zagospodarowania przestrzennego gminy Jeleśnia (Uchwała Nr XXVII/241/05 Rady Gminy Jeleśnia z dnia 19 lipca 2005) tj. : dodanie wymogu utrzymania istniejącej powierzchni terenów leśnych w odniesieniu do jednostki: *206-B.1Rn - Tereny rolne i leśne z dopuszczeniem urządzeń i tras turystyki narciarskiej w rejonie Korbielów Kamienna – Pilsko (istniejące oraz projektowane wyciągi i trasy narciarskie wraz*

z *infrastrukturą towarzyszącą*) w punkcie dotyczącym zasad zagospodarowania terenu. Siedliska te są bowiem miejscem występowania przedmiotów ochrony obszaru Natura 2000 Beskid Żywiecki PLB240002 w tym głuszca gatunku kluczowego dla tego obszaru.

Jednak w związku z uwagami zgłoszonymi w ramach konsultacji społecznych dotyczącymi ww. zapisu mając na względzie uwarunkowania wynikające z obowiązujących przepisów prawa w tym:

- ustawy o planowaniu i zagospodarowaniu przestrzennym, zgodnie z którą funkcje terenu oraz dopuszczalne zasady jego zagospodarowania określa miejscowy plan zagospodarowania przestrzennego uchwalany przez radę gminy,
- art. 7 ustawy z dnia 3 lutego 1995 r. o ochronie gruntów rolnych i leśnych, zgodnie z którym przeznaczenie gruntu leśnego na cele nierolnicze i nieleśne dokonuje się w miejscowym planie zagospodarowania przestrzennego, pod warunkiem uzyskania stosownej zgody Ministra Środowiska w odniesieniu do gruntów stanowiących własność Skarbu Państwa oraz marszałka województwa w odniesieniu do gruntów innych własności,
- art. 3 ustawy z dnia 28 września 1991r o lasach,

oraz fakt, że:

- Gmina Jeleśnia ma obowiązujący miejscowy plan zagospodarowania, ustanowiony w 2005 r., z zapisów którego nie wynika dopuszczenie zmian w powierzchni gruntów leśnych,
- w uzgodnionej przez Regionalną Dyрекcję Ochrony Środowiska w Katowicach ( pismo z 12 czerwca 2013r. nr WOOS-BB.610.8.2013.AB.3) wersji projektu studium uwarunkowań i kierunków zagospodarowania przestrzennego Gminy Jeleśnia dopuszczono przeznaczenie przedmiotowego terenu na cele związane z lokalizacją tras, kolei i wyciągów narciarskich wraz z infrastrukturą towarzyszącą (zbiorniki przepompowni wód do sztucznego naśnieżania, parkingi, punkty gastronomiczne i usługowe), wprowadzając jednocześnie w oparciu o ustalenia wynikające z Prognozy, obowiązek podejmowania działań minimalizujących oraz kompensujących, mających na celu ograniczenie potencjalnych negatywnych oddziaływań na siedliska przyrodnicze oraz gatunki roślin i zwierząt, dla których zachowania wyznaczono ww. obszary Natura 2000,
- analiza możliwości i zasadności, w tym w odniesieniu do obszarów Natura 2000, ewentualnego dopuszczania zmiany przeznaczenia lasów na inne cele, w świetle obowiązujących przepisów prawa może być rozważona w oparciu o konkretne rozwiązania planistyczne, w ramach strategicznej oceny oddziaływania na środowisko w toku procedury ustanawiania miejscowego planu zagospodarowania przestrzennego dla tego terenu.

w wyniku ponownej analizy oprotestowanego zapisu, mając na względzie procedury przewidziane przepisami prawa, w toku których zagwarantowany jest obowiązek analizowania wpływu rozwiązań planistycznych, przedsięwzięć i działań na spójność obszaru i całej Natura 2000 oraz poszukiwania rozwiązań ograniczających ewentualne negatywne oddziaływania, odstąpiono od wprowadzania rzeczowego zapisu do przedmiotowego zarządzenia.

W wyniku prac nad Planem Zadań Ochronnych dla przedmiotowego obszaru stwierdzono, że nie jest konieczne sporządzenie Planu Ochrony dla obszaru Natura 2000 Beskid Żywiecki PLB240002. Występujące tu siedliska ptaków są ściśle związane z gospodarką człowieka i podlegają dynamicznym zmianom, przez co osiągnięcie celów ochrony wymaga stałego monitorowania i weryfikowania skuteczności prowadzonych działań ochronnych.