



POLSKI ZWIĄZEK MOTOROWY

Członek Międzynarodowych Federacji FIA, FIM, AIT, FICC, UEM

Okręgowy Zespół Działalności Gospodarczej Sp. z o.o.

BIURO CERTYFIKOWANYCH RZECZOZNAWCÓW TECHNIKI SAMOCHODOWEJ,
RUCHU DROGOWEGO, MASZYN I URZĄDZEŃ

91-120 Łódź, ul. Aleksandrowska 2/8, tel. 42 613 89 20,21,31, kom. 605 461 082, fax 42 613 89 23, e-mail: rzeczoznawcy.lodz@pzm.pl

WYCENA Nr: KES/ 27 /2024

z dnia: 2024/05/06

Wykonawca wyceny : mgr inż. Jarosław Kęsicki

Zadanie: Oszacowanie wartości rynkowej pojazdu w stanie uszkodzonym

DANE IDENTYFIKACYJNE POJAZDU

Dane: [O] IV-2024

Marka: DACIA

Rok produkcji: 2016

Model: Sandero 0.9 Tce LPG MR`15 E6

Wersja: Ambiance

Nr rejestracyjny: EL785XE

Rodzaj pojazdu: Samochód osobowy

VIN: UUI5SDG1555258695

Nr INFO-EKSPERT	009-00473
Data pierwszej rejestracji	2016/06/27
Wskazanie drogomierza	141785 km
Okres eksploatacji pojazdu (16/06/27-24/04/15)	94 mies.
Kolor powłoki lakierowej, (rodzaj lakieru)	biały 2-warstwowy typu uni
Dop. masa całkowita	1550 kg*
Rodzaj nadwozia	hatchback 5 drzwiowy
Jednostka napędowa	z zapłonem iskrowym (benzyna/LPG)
Pojemność / Moc silnika	898 ccm / 66kW (90KM)
Doładowanie	Turbosp. z chłodn. powietrza
Liczba cylindrów / Układ cylindrów / Liczba zaworów	3 / rzędowy / 12
Rodzaj skrzyni biegów	manualna
Rodzaj napędu	przedni (4x2)

WYPOSAŻENIE STANDARDOWE (2015.08-2016.02)

L.p.	Nazwa elementu wyposażenia	L.p.	Nazwa elementu wyposażenia
1	Gniazdo 12V	13	Sygnalizacja otwartych drzwi
2	Immobilizer	14	System ESP + ASR/MSR
3	Instalacja GAZ	15	System kontroli ciśnienia w oponach
4	Mocowanie fotelika dziecięcego ISOFIX	16	Szyba tylna ogrzewana
5	Obrotomierz	17	Szyby przednie regulowane elektrycznie
6	Oświetlenie przestrzeni bagażowej	18	Światło dodatkowe STOP
7	Poduszka powietrzna kierowcy	19	Tapicerka tekstylna
8	Poduszka powietrzna pasażera z możliwością odłączenia	20	Wspomaganie układu kierowniczego
9	Poduszki powietrzne boczne	21	Zamek centralny zdalnie sterowany
10	Siedzenia tylne dzielone asymetrycznie	22	Zderzaki w kolorze nadwozia
11	Siedzenia tylne składane	23	Zestaw naprawczy opon
12	Sygnalizacja niezapiętego pasa bezpieczeństwa kierowcy		
L.p.	Nazwa pakietu / elementu pakietu wyposażenia standardowego		
1	ABS + system wspomagania nagłego hamowania ABS - system zapobiegający blokowaniu kół System wspomagania nagłego hamowania		
2	Pakiet dla palących Zapalniczka Popielniczka		



Byo

- 3 Wycieraczka i spryskiwacz tylnej szyby
Spryskiwacz szyby tylnej
Wycieraczka szyby tylnej

WYPOSAŻENIE DODATKOWE

L.p	Nazwa elementu wyposażenia	Wartość [PLN]
1	+Lusterka zewnętrzne regulowane elektrycznie	120
2	+Radioodtwarzacz CD	290

OPIS ZAMONTOWANEGO W POJEŹDZIE OGUMIENIA

Koło	Marka, typ	Bieżnik	Zużycie
Przednie lewe:	DEBICA 185/65 R15 88T FRIGO 2 TL	5,0	52
Przednie prawe:	DEBICA 185/65 R15 88T FRIGO 2 TL	5,0	52
Tylne lewe:	DEBICA 185/65 R15 88T FRIGO 2 TL	5,0	52
Tylne prawe:	DEBICA 185/65 R15 88T FRIGO 2 TL	5,0	52

OPISY DOTYCZĄCE POJAZDU

STAN TECHNICZNY POJAZDU:

W trakcie oględzin, badań, pomiarów oraz przeprowadzonej próby drogowej stwierdzono:

- liczne drobne zadrapania i zmatowienia powłoki lakierowej,
- liczne drobne przetarcia i zabrudzenia wykładzin wnętrza,
- korozja błotnika tylnego lewego,
- zagnieciona, porysowana z ubytkami powłoki lakierowej.

Uszkodzona skrzynia biegów (zablokowana po wcześniejszej głośnej pracy)

Ubytki płynu chłodniczego (do weryfikacji i naprawy).

Dokonano również pomiaru grubości powłoki lakierowej otrzymując wyniki świadczące o podwyższonej wartości tej grubości (od ok. 212 μm do ok. 220 μm) na błotniku tylnym prawym co może świadczyć o wcześniejszych naprawach blacharsko - lakierniczych. Na pozostałych elementach uzyskano wyniki grubość powłoki lakierowej w przedziale od ok. 128 μm do ok. 186 μm

KOREKTY

WARTOŚĆ BAZOWA BRUTTO (95 mies.) 27 000 PLN

KOREKTA ZA WYPOSAŻENIE DODATKOWE 410 PLN

Wyposażenie pojazdu powoduje powiększenie wartości pojazdu, gdy jest wyposażeniem ponadstandardowym oraz jest sprawne, czyli zdolne do spełnienia swojej funkcji. Wielkość korekty wartości bazowej, związanej z wyposażeniem dodatkowym pojazdu została określona na podstawie udziału tego wyposażenia w wartości standardowo wyposażonego nowego pojazdu z uwzględnieniem amortyzacji pojazdu i zwiększonej amortyzacji jego wyposażenia.

KOREKTA ZA PIERWSZĄ REJESTRACJĘ 95 PLN

Korekta uwzględnia wpływ daty pierwszej rejestracji pojazdu (pierwszego dopuszczenia do ruchu po zakupieniu pojazdu nowego) na jego wartość. Przyjmuje się, że pojazd bazowy został zarejestrowany po raz pierwszy 2016/05/15. Pojazd wyceniany został zarejestrowany 1 miesiąc później, zatem jego okres eksploatacji jest krótszy od okresu eksploatacji pojazdu bazowego i stąd wynika dodatnia korekta wartości.

KOREKTA ZA PRZEBIEG - 3 232 PLN

Korekta uwzględnia wpływ przebiegu pojazdu na jego wartość. Wartość bazowa (skorygowana o wpływ pierwszej rejestracji) została określona dla przebiegu normatywnego 96 600 km. Zweryfikowany przebieg wycenianego pojazdu jest większy od normatywnego o 45 185 km. Powoduje to zastosowanie korekty wartości w wysokości -11,75%.

KOREKTA ZA OGUMIENIE - 36 PLN

Korekta uwzględnia wpływ stanu ogumienia na wartość pojazdu. Zużycie poszczególnych opon zostało określone z uwzględnieniem zmierzonej wysokości ich bieżnika. Punktem odniesienia jest ogumienie o zużyciu 50%.

KOREKTY RÓŻNE - 7 139 PLN



Byfo

W tym:	[%]	Wart. [PLN]
Stan utrzymania i dbałość o pojazd	-5,0	-1 213
<p><i>Stan utrzymania i dbałość o pojazd mogą mieć wpływ na wartość rynkową pojazdu w przypadku, gdy stan wycenianego pojazdu istotnie odbiega od dobrego, odpowiedniego dla danego okresu eksploatacji i przebiegu. Stwierdzony ponadprzeciętnie dobry stan świadczący o wyjątkowej dbałości o pojazd może stanowić podstawę korekty dodatniej wartości, stan gorszy od typowego dobrego - podstawę do korekty ujemnej.</i></p> <p><i>W pojeździe stwierdzono: zabrudzenie tapicerki siedzeń nadwozia, zabrudzone wykładziny wnętrza nadwozia, liczne zarysowania powłoki lakierowej nadwozia, liczne wgniecenia poszycia lakierowanego nadwozia, liczne odpryski powłoki lakierowej poszycia nadwozia, ślady korozji na elementach poszycia nadwozia.</i></p>		
Zadana szacunkowa korekta z tytułu wcześniejszych napraw	-5,0	-1 213
<p><i>Naprawy powypadkowe samochodów szczególnie, w pierwszych latach eksploatacji mogą powodować obniżenie ich wartości w odniesieniu do pojazdów bezwypadkowych. Poziom utraty wartości może wzrastać w przypadku niskiej jakości naprawy i odpowiednio maleć w nowych pojazdach naprawianych z zachowaniem norm naprawczych producenta pojazdu. W pojazdach wieloletnich, zwykle użytkowanych powyżej 6 lat, profesjonalnie wykonane naprawy powypadkowe mogą powodować usprawnienie pojazdu w stosunku do jego stanu technicznego jak przed szkodą (awarią) i skutkować wzrostem ich wartości.</i></p> <p><i>W pojeździe stwierdzono: ogniska korozji na naprawianych elementach nadwozia.</i></p> <p><i>Wcześniejsza naprawa błotnika tylnego prawego.</i></p>		
Szczególny charakter eksploatacji	-5,0	-1 213
<p><i>Negatywny wpływ na wartość rynkową może mieć używanie pojazdu w nietypowych warunkach, jak też w nietypowy sposób, np.: do nauki jazdy, dojazd sportowych i testowych, samochodu osobowego do celów zarobkowych, częsta jazda z przyczepą przez samochód osobowy lub terenowy, itp. Wielkość tej korekty szacuje się w zależności od intensywności i okresu eksploatacji pojazdu w szczególny sposób.</i></p> <p><i>Pojazd firmowy użytkowany przez różnych kierowców.</i></p>		
Konieczne naprawy pojazdu	-14,4	-3 500
<p><i>Konieczność wykonania naprawy wycenianego pojazdu jest podstawą do obniżenia jego wartości w stosunku do wartości pojazdu sprawnego. O wielkości korekty decyduje koszt naprawy przywracającej pojazd do stanu technicznego odpowiedniego do okresu użytkowania pojazdu, jego przebiegu i ogólnego stanu technicznego.</i></p> <p><i>Konieczna wymiana skrzyni biegów i sprzęgła. Użytkownik zgłosił wcześniejszą głośną pracę. Aktualnie skrzynia biegów zablokowana. Przyjęto szacunkowy koszt wymiany na skrzynie biegów sprawna, używaną.</i></p>		



Wartość rynkowa brutto wyżej zidentyfikowanego pojazdu, określona na dzień 15 kwietnia 2024 roku wynosi:

17100 PLN

(słownie: siedemnaście tysięcy sto złotych)

w tym VAT (23,0%) 3197,56 PLN

Wartość określono na podstawie:

- notowań rynkowych z katalogu 'Pojazdy Samochodowe - Wartości Rynkowe IV-2024'
- zaakceptowanych przez wykonawcę opinii,
- korekt mających wpływ na wartość pojazdu

ZASTRZEŻENIA OGRANICZAJĄCE :

1. Rzeczoznawca nie bierze na siebie odpowiedzialności za wady ukryte i ewentualne skutki wynikające z dalszego użytkowania przedmiotu wyceny , a także za skutki wykorzystania samej wyceny .
2. Rzeczoznawca nie bierze odpowiedzialności za prawdziwość przedłożonych do badania dokumentów oraz złożonych oświadczeń .
3. Niniejsze oszacowanie wartości nie jest ekspertyzą stanu technicznego przedmiotu wyceny i za taką nie może być uznawane .
4. Powyższe oszacowanie w szczególności nie może być traktowane jako gwarancja sprzedaży przedmiotu wyceny za cenę równą oszacowanej wartości , powyższe oszacowanie stanowi podstawę negocjacji i może odbiegać od ostatecznej ceny kontraktowej ustalonej przez strony .
5. Nie badano poprawności ani budowy numerów identyfikacyjnych pojazdu (nr fabryczny VIN , nr silnika) . Nie weryfikowano także prawdziwości pozostałych danych pojazdu , w tym roku produkcji i innych , które przyjęto wg okazanych dokumentów- opinia nie może być wykorzystana w celu potwierdzenia oryginalności przedmiotu wyceny , opinie takie są wykonywane wg oddzielnych specjalnych procedur i standardów .
6. Nie badano tytułu użytkowania ani tytułu własności przedmiotu wyceny . Nie weryfikowano także ewentualnego istnienia ograniczonych praw rzeczowych .

Wycenę sporządził:



Dnia

06.05.2024



Polski Związek Motorowy
Okręgowy Związek Działalności Gospodarczej Sp.z o.o.
91-200 Łódź, ul. Aleksandrowska 2/8
REGON 47030650 NIP 7270126714
telefon (42) 613-89-00, 613-89-01
fax 613-89-02

Był

DOKUMENTACJA FOTOGRAFICZNA

do wyceny nr: KES/ 27 /2024

z dnia: 2024/05/06

DANE IDENTYFIKACYJNE POJAZDU

Dane: [O] IV-2024

Marka: DACIA

Rok produkcji: 2016

Model: Sandero 0.9 Tce LPG MR`15 E6

Wersja: Ambiance

Nr rejestracyjny: EL785XE

Rodzaj pojazdu: Samochód osobowy



IMG_0325



IMG_0327



IMG_0328



IMG_0329



IMG_0330



IMG_0332





IMG_0333



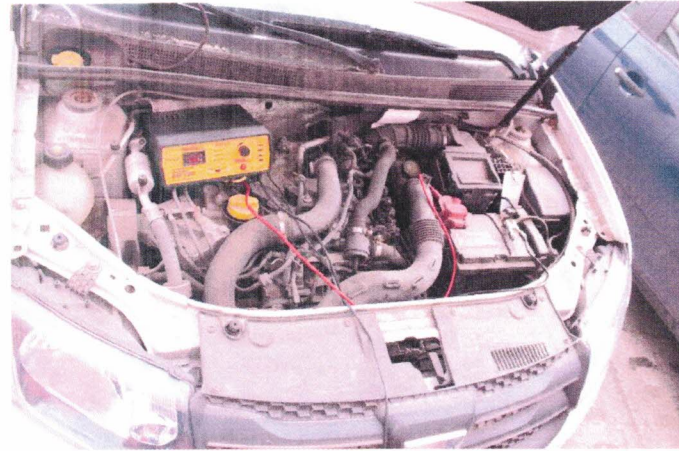
IMG_0335



IMG_0344



IMG_0337



IMG_0338



IMG_0341

Jarosław Kęsicki
sz. Wojew. Motornaw
07.16
PRZECIOZNAWCA

Był



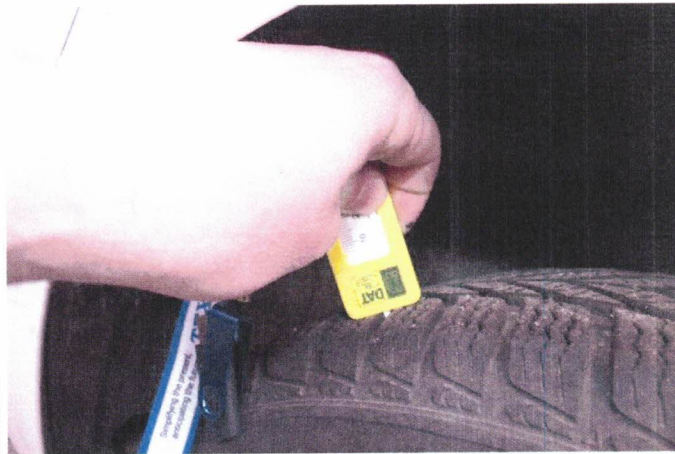
IMG_0343



IMG_0348



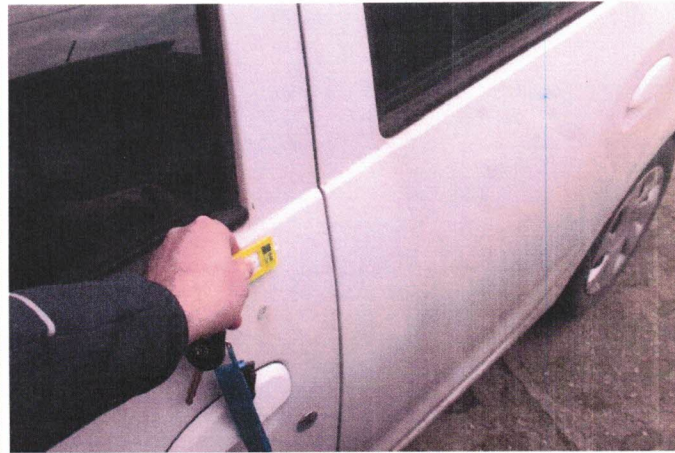
IMG_0349



IMG_0351



IMG_0362



IMG_0363

Jarosław Kęsicki
LECZOSZNAWCA

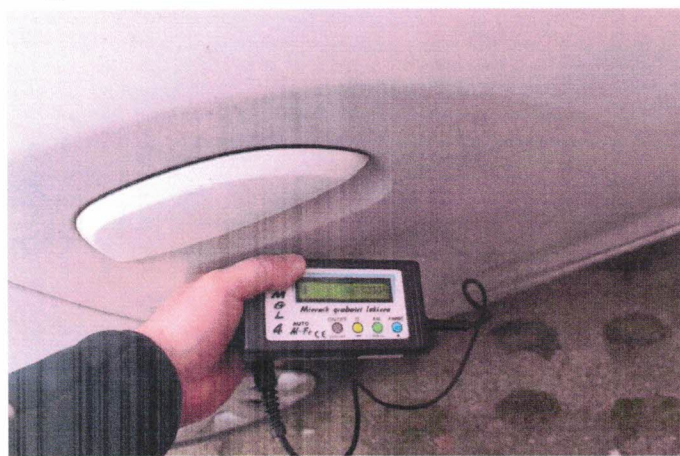
Był



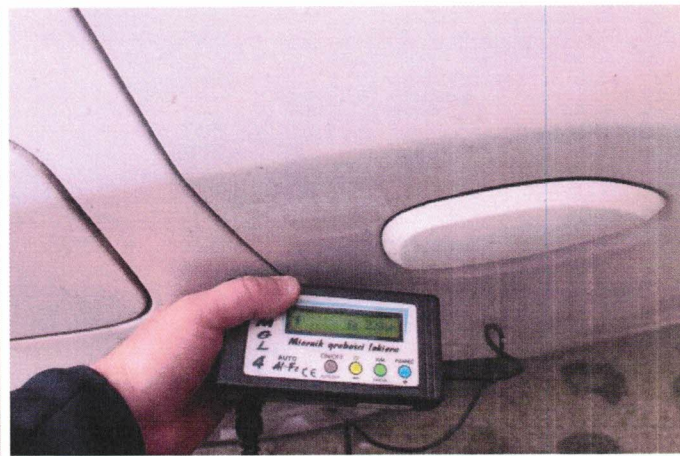
IMG_0364



IMG_0365



IMG_0371



IMG_0372



IMG_0395



IMG_0396


Polski Związek Motorowy
07.16
Inż. Jarosław Kęsicki
RZECZOZNAWCA

Było