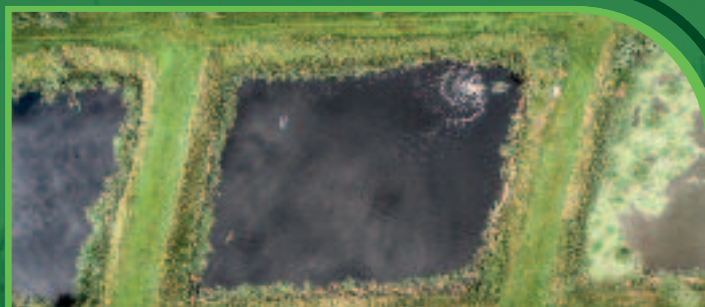


Biuletyn

9/2019

informacyjny

Woda dla rolnictwa



Pomoc na regenerację gleb

**Spółdzielnie energetyczne
Korzyści z OZE dla wszystkich
mieszkańców gmin wiejskich**



**Jeszcze w tym roku
dwie nowe formy pomocy
z PROW 2014-2020**

Wielkie święto koni arabskich





Spała

DOŻYNKI PREZYDENCKIE

14 - 15 września 2019 r.

W numerze:

MRiRW



Woda dla rolnictwa	4
Usprawnienie wydatkowania środków finansowych	6
Pomoc na regenerację gleb	7
Wsparcie przedsiębiorczości na obszarach wiejskich	9
To się optaca	12
Przykłady projektów i efektów realizacji PROW 2014-2020	
Spółdzielnie energetyczne	15
Korzyści z OZE dla wszystkich mieszkańców gmin wiejskich	
Rada UE ds. rolnictwa i rybołówstwa	19
Instrumenty finansowe w ramach PROW 2014-2020	20
AgroEnergia: wsparcie dla polskiej wsi	21
Satelity w służbie rolnictwa	22
Spotkanie z chińskimi przedsiębiorcami	23
Kontrola jakości handlowej	24
Zasady bioasekuracji	25
ASF – utylizacja	27
Na wsi najlepiej	29
2. edycja konkursu rozstrzygnięta	

ARiMR



Jeszcze w tym roku dwie nowe formy pomocy z PROW 2014-2020	31
Do 250 tys. zł premii na rozpoczęcie pozarolniczej działalności gospodarczej	32
Nabór wniosków na obszarach ASF	
Nowości w portalu IRZplus	33

KOWR



Wielkie święto koni arabskich	34
Zagospodarowanie państwowych gruntów	36
Racjonalne wykorzystanie potencjału Zasobu zadaniem KOWR	38

KRUS



Moja Wizja Zero	40
-----------------	----



Ministerstwo Rolnictwa
i Rozwoju Wsi



25 lat

Agencja Restrukturyzacji
i Modernizacji Rolnictwa



Zdaniem ministra



Jan Krzysztof Ardanowski, minister rolnictwa i rozwoju wsi

Szanowni Państwo!

Kolejny rok zmagamy się z suszą. Zapewniam jednak wszystkim rolników, których gospodarstwa ucierpiały, że tak jak to miało miejsce w roku ubiegłym, nie pozostaną oni bez pomocy. Wówczas przeznaczaliśmy na ten cel ponad 2,2 mld złotych. W tej chwili dla pierwszych poszkodowanych już zarezerwowaliśmy 0,5 mld zł. Ostateczna kwota będzie znana po zakończeniu prac komisji powołanych przez wojewodów do szacowania strat na polach.

To są oczywiście działania doraźne, pomocowe. Jednak lata zaniedbań, osuszanie oczek wodnych, a właściwie sprowadzenie melioracji jedynie do odwadniania teraz się mszczą. Jeżeli do tego wszystkiego dołożymy zachodzące na naszych oczach zmiany klimatu wraz z rosnącą gwałtownością niekorzystnych zjawisk atmosferycznych, to mamy pełny obraz sytuacji.

Nie mamy na co czekać i działania muszą być podejmowane od razu. Przygotowujemy program małej retencji. W pierwszej fazie planujemy, że będzie to program pilotażowy ograniczony do dwóch-trzech województw. Mamy zgodę Komisji Europejskiej na przesunięcie w ramach Programu Rozwoju Obszarów Wiejskich 2014-2020 około 1 mld złotych. Nie są to duże środki biorąc pod uwagę skalę zapo-

rzebowania, ale wreszcie musimy rozpocząć działania. Z tych środków będą mogli skorzystać rolnicy budujący systemy nawodnień, czy małe zbiorniki na zatrzymanie wody opadowej. Są to pieniądze przede wszystkim na podpiętrzenia jezior czy stawów oraz na zatrzymanie wody w systemach melioracyjnych. Nic jeszcze nie jest przesądzone, kto będzie mógł się ubiegać o środki, ale będą to prawdopodobnie rolnicy, spółki wodne i być może samorządy lokalne, choć te ostatnie dysponują na ten cel unijnymi środkami m.in. z polityki spójności. Równolegle resort gospodarki morskiej i żeglugi śródlądowej przygotowuje Program Rozwoju Retencji w Polsce. To w jego ramach będą budowane duże zbiorniki retencyjne. Program zostanie sfinansowany ze środków pochodzących z nowej perspektywy finansowej (po 2020 r.). Oczywiście są to zadania na lata. Musimy jednak zdawać sobie sprawę ze skali zaniedbań – większość wody opadowej spływa do morza i nie jest wykorzystywana. Jesteśmy na końcu listy krajów Unii Europejskiej, jeśli chodzi o gromadzenie wody. Na jednego mieszkańca naszego kraju przypada trzy razy mniej wody niż wynosi średnia dla Europy (4500m³/rok).

Cały program o szacunkowej wartości 14 mld zł ma zwiększyć współczynnik retencji wód w Polsce z obecnych 6,5 proc. do 15 proc., czyli ponad dwukrotnie.

Jak wielokrotnie podkreślałem, kwestie szeroko rozumianego rolnictwa znajdują się w polu widzenia całej rady ministrów. Obszary wiejskie mogą i rozwijają się szybciej dzięki takiemu właśnie podejściu. Za-

powiadaliśmy, że naszym celem jest poprawa jakości życia na tych terenach. Przywracamy połączenia kolejowe i drogowe, placówki pocztowe – przywracamy te tereny do normalnego życia. Każdy obywatel powinien mieć takie same szanse rozwoju niezależnie od miejsca, w którym mieszka. Stopniowo tak już się dzieje.

Wprowadzone rozwiązania dotyczące rolniczego handlu detalicznego, sprzedaży bezpośredniej oraz produkcji marginalnej, ograniczonej i lokalnej również przynoszą pozytywne rezultaty. W dalszej części tego numeru Biuletynu jest na ten temat szersza informacja. W mojej ocenie są to obecnie najlepsze przepisy w całej Unii Europejskiej, a sądząc po zainteresowaniu rolników również oni dobrze je oceniają. Pozwoliły one na przywrócenie tradycyjnej chłopskiej zaradności.

Zyskały także Koła Gospodyń Wiejskich. Nowe możliwości rozwoju sprawiły, że wciąż powstają nowe koła. Nie tylko mogą one starać się o wsparcie finansowe, ale też nikt już ich nie ściga za sprzedaż własnych produktów na festynach czy innych imprezach plenerowych.

Dajemy tylko możliwości, ale ich wykorzystanie zależy już od samych beneficjentów wprowadzonych rozwiązań. Mamy również świadomość, że często niezbędne jest zaopatrzenie w środki finansowe, aby można było w pełni wykorzystać cały potencjał. Dlatego też zawarta została z Bankiem Gospodarstwa Krajowego umowa o utworzeniu specjalnego instrumentu finansowego, jakim jest Fundusz Gwarancji Rolnych w ramach Programu Rozwoju Obszarów Wiejskich 2014-2020. Ta inicjatywa wpisuje się w rządowy program poręczeniowo-gwarancyjny „Wspieranie przedsiębiorczości z wykorzystaniem poręczeń i gwarancji Banku Gospodarstwa Krajowego” w ramach Strategii na Rzecz Odpowiedzialnego Rozwoju. 50 mln euro wkładu z PROW 2014-2020 pozwoli na objęcie gwarancjami ok. 1,4 tys. kredytów inwestycyjnych oraz obrotowych, na kwotę ok. 1,1 mld zł dla mikro, małych i średnich przedsiębiorstw (MŚP) działających w sektorze rolnym, zainteresowanych uzyskaniem finansowania kredytowego na rozwój swojej działalności.

Na bieżąco analizujemy stopień wykorzystywania środków i jednocześnie zmieniające się potrzeby. Stąd zmiany i przesunięcia środków w ramach PROW 2014-2020. Uważnie wsłuchujemy się w głosy płynące od rolników. Przecież czasami problemy nie tkwią w braku środków, ale w biurokratycznych ograniczeniach i przepisach. Zmieniamy przepisy, upraszczamy biurokrację.

Te zmiany trwają cały czas. Niektóre można wprowadzić stosunkowo szybko, ale inne wymagają czasu. Przez te niespełna cztery lata sprawowania rządów konsekwentnie wprowadzaliśmy w życie nasze przedwyborcze zobowiązania. Właśnie zobowiązania, a nie obietnice. Przedstawiony Program Rolny Prawa i Sprawiedliwości został zaakceptowany przez wyborców, a to oznaczało, że zawarte w nim propozycje stały się w tym momencie naszymi zobowiązaniami.

Przed nami jeszcze wiele spraw wymagających rozwiązań. Jedną z nich jest system ubezpieczeń upraw i zwierząt gospodarskich. Nie wypracowaliśmy jeszcze takiego systemu, który miałby społeczną akceptację i jednocześnie stałby się systemem rzeczywistości powszechnym. Tylko wówczas rolnicy mogliby liczyć na większą rekompensatę ewentualnych strat przy niższym poziomie składek. Jak widać dopłaty z budżetu państwa, przy niskiej powszechności systemu, nie są wystarczającym rozwiązaniem.

Jak wspominałem, na lata też rozpisany będzie program związany z małą i dużą retencją wodną, z ograniczaniem skutków suszy. Rosnąca gwałtowność zjawisk atmosferycznych dotyczy nie tylko nas. Uważam, że nad rozwiązaniami musi też pomyśleć Komisja Europejska. Te zjawiska raczej będą się nasilać i będą dotykały coraz większej liczby rolników.

Szanowni Państwo!

Przełom sierpnia i września to tradycyjny czas Dziękczynienia za plony. To czas podsumowania roku w rolnictwie, a jednocześnie czas przygotowań do kolejnych zbiorów.

Serdecznie dziękuję za ogromny trud i wysiłek włożony w tegoroczne, równie trudne jak w roku ubiegłym, żniwa. Pomimo ogromnego postępu technicznego i technologicznego jedno pozostanie niezmiennie – rolnik nigdy do końca nie wie czy będzie miał udane plony, pomimo, że dołożył wszelkich starań. To właśnie czyni specyfikę rolnictwa i to jest podstawową przesłanką, że nie może być ono traktowane identycznie jak inne działy gospodarki.

Dziękuję jeszcze raz za Waszą ciężką pracę, za żywność bardzo wysokiej jakości, która wciąż zdobywa uznanie konsumentów poza naszymi granicami. Mamy się czym pochwalić. Umiemy produkować dobre i smaczne wyroby. To powód do dumy i satysfakcja z wykonywania tego trudnego, ale jakże pięknego zawodu rolnika.

Szczęść Boże
Jan Krzysztof Ardanowski
minister rolnictwa i rozwoju wsi



Woda dla rolnictwa

Suszy łatwiej zapobiegać, niż likwidować jej skutki. Tymczasem z opóźnieniami i zaniedbaniami w tym zakresie, w naszym kraju dotyczący paru dekad. To m.in. efekt kilkudziesięciu lat osuszania Polski, a nie zatrzymywania istniejących zasobów wodnych.

Uwzględniając potrzebę zapobiegania ekstremalnym zjawiskom atmosferycznym, powodującym straty w rolnictwie, MRiRW dokonało zmian w poddziałaniu „Wsparcie inwestycji w gospodarstwach rolnych” objętym Programem Rozwoju Obszarów Wiejskich na lata 2014-2020, w ramach operacji *Modernizacja gospodarstw rolnych*. Wyodrębniono obszar dotyczący nawadniania w gospodarstwach rolnych, w ramach którego będą realizowane inwestycje polegające na modernizacji istniejącego systemu nawadniania lub wykonaniu w gospodarstwie nowego nawodnienia. Na ten obszar wsparcia przeznaczono 100 mln euro.

Rolnicy będą mogli, przykładowo, realizować operacje polegające na:

- wykonaniu nowego nawodnienia (ewentualnie z wykonaniem ujęcia wodnego z wód podziemnych lub powierzchniowych);
- modernizacji istniejącej instalacji nawadniającej (ewentualnie z modernizacją ujęcia wody);
- modernizacji instalacji nawadniającej wraz z powiększeniem powierzchni nawadnianej (nowe nawodnienia) połączone ewentualnie z modernizacją zaopatrzenia tej instalacji w wodę.

W ramach inwestycji w nawadnianie musi być zainstalowany system pomiaru wody (jeżeli dotychczas nie był zainstalowany), umożliwiający mierzenie zużycia wody na poziomie wspieranej inwestycji.

Pomoc będzie przyznawana, jeżeli inwestycja spełni wymagania wynikające z obowiązujących przepisów prawa, które mają zastosowanie do tej inwestycji, w szczególności w zakresie ochrony środowiska i prawa wodnego.

Maksymalna wysokość pomocy udzielonej jednemu beneficjentowi

rolnika) poniesionych przez beneficjenta kosztów kwalifikowalnych operacji.

Biorąc pod uwagę postanowienia PROW 2014-2020, w ww. instrumencie wsparcia przewidziano m.in. preferencje w przyznawaniu pomocy ze względu na miejsce realizacji operacji, tj. preferowanie operacji realizowanych na obszarach zagrożonych wystąpieniem suszy.

Projekt rozporządzenia zmieniającego rozporządzenie Ministra Rolnictwa i Rozwoju Wsi z 21 sierpnia 2015 r. w sprawie szczegóło-



W ramach „Modernizacji gospodarstw rolnych” wyodrębniono obszar dotyczący nawadniania w gospodarstwach rolnych. Na ten obszar wsparcia przeznaczono 100 mln euro

i na jedno gospodarstwo rolne, w ramach omawianego instrumentu wsparcia, w okresie realizacji PROW 2014-2020, na operacje związane z nawadnianiem nie może przekroczyć 100 tys. zł, przy czym pomoc przyznaje się na operację o planowanej wysokości kosztów kwalifikowalnych powyżej 15 tys. zł.

Pomoc będzie polegać na refundacji do 50% (lub 60% kosztów kwalifikowalnych, w przypadku operacji realizowanej przez młodego

wych warunków i trybu przyznawania oraz wypłaty pomocy finansowej na operacje typu *Modernizacja gospodarstw rolnych* w ramach poddziałania „Wsparcie inwestycji w gospodarstwach rolnych” objętego Programem Rozwoju Obszarów Wiejskich na lata 2014-2020 (Dz. U. poz. 1371, z późn. zm.), którego celem jest m.in. stworzenie ram prawnych do realizacji operacji dotyczących nawadniania w gospodarstwie, został skierowany do Rządu-



wego Centrum Legislacyjnego z prośbą o rozpatrzenie projektu przez komisję prawniczą. W związku z powyższym ostateczne brzmienie przepisów, w tym dotyczących katalogu kosztów kwalifikowalnych oraz zasad kwalifikowalności kosztów, będzie znane po zakończeniu prac nad projektem rozporządzenia dla tego typu operacji.

Informacje na temat przewidywanego terminu naboru wniosków zostaną podane do publicznej wiadomości po zakończeniu wszystkich prac związanych z opracowaniem przepisów szczegółowych.

Ponadto aktualnie trwają uzgodnienia dwóch projektów dokumen-

pagowanie działań zmniejszających straty w rolnictwie podczas suszy;

- opracowanie wytycznych do racjonalnego zużycia wody w rolnictwie;

Trwają uzgodnienia dwóch projektów dokumentów rządowych, mających znaczenie dla przeciwdziałania skutkom suszy.

- zwiększenie retencji na obszarach rolniczych;
- realizacja działań inwestycyjnych w zakresie kształtowania/zwiększania sztucznej retencji;
- budowa lub rozbudowa systemów

z perspektywą do roku 2030” (PRR). Głównym celem Programu będzie wieloaspektowe określenie, a następnie wdrożenie działań, których realizacja zwiększy retencję wody i umożliwi zatrzymanie jej przez długi czas w środowisku. Program uwzględni wszystkie rodzaje retencji wód powierzchniowych wyróżniane ze względu na skalę – dużą, małą i mikro retencję oraz rodzaj retencji – naturalną i sztuczną.

PRR obejmie także retencję krajobrazową oraz glebową. W ramach Programu planowane jest opracowanie zestawienia działań z uwzględnieniem m.in. podziału na obszary dorzeczy i regiony wodne, wskazanie efektów realizacji działań, podmiotu odpowiedzialnego za ich realizację oraz źródła finansowania. Projekt zostanie poddany konsultacjom społecznym, którym towarzyszyć będzie kampania informacyjno-promocyjna. W „Założeniach do Programu” przewiduje się m.in.:

- realizację i odtwarzanie obiektów małej retencji i mikroretencji na terenach rolniczych;
- promowanie i wdrażanie zabiegów agrotechnicznych zwiększających retencję glebową;
- realizację i odtwarzanie stawów hodowlanych;
- realizację nowych oraz przebudowę istniejących systemów melioracyjnych w celu zapewnienia funkcji nawadniająco-odwadniającego;
- tworzenie i odtwarzanie zadrzewień śródpolnych, przydrożnych i przywodnych;
- realizację obiektów retencjonujących wodę.



Odtwarzanie stawów hodowlanych jest jednym z działań przewidzianych w „Założeniach do Programu rozwoju retencji na lata 2021-2027”

tów rządowych, mających znaczenie dla przeciwdziałania skutkom suszy.

Pierwszym z nich jest projekt „Planu przeciwdziałania skutkom suszy”, opracowywany przez Państwowe Gospodarstwo Wodne „Wody Polskie” w uzgodnieniu z MRiRW, zawierający szereg działań, których celem jest przeciwdziałanie i łagodzenie skutków suszy, w tym m.in.:

- kreowanie świadomości rolników w zakresie możliwości tworzenia retencji na obszarach rolnych oraz pro-

melioracyjnych nawadniających lub nawadniająco-odwadniającego oraz przebudowa systemów odwadniających na nawadniająco-odwadniające.

Zgodnie z harmonogramem prac opracowanie ostatecznej wersji planów planowane jest w 2020 r.

Kolejnym dokumentem jest opracowywany przez Ministra Gospodarki Morskiej i Żeglugi Śródlądowej projekt „Założeń do Programu rozwoju retencji na lata 2021-2027



Usprawnienie wydatkowania środków finansowych

Rada Ministrów przyjęła 30 lipca br. projekt ustawy o zmianie niektórych ustaw w celu usprawnienia procesu wydatkowania środków finansowych w ramach systemów wsparcia bezpośredniego oraz w ramach działań objętych zintegrowanym systemem zarządzania i kontroli.

■ Uproszczenie i ujednoczenie zasad stosowania zaliczek

Projekt ustawy przewiduje wprowadzenie szeregu rozwiązań usprawniających proces wydatkowania środków finansowych w ramach systemów wsparcia bezpośredniego oraz w ramach płatności obszarowych PROW (płatności rolno-środowiskowo-klimatyczne, płatności ekologiczne, płatności ONW oraz płatności na zalesianie). Jednym z takich rozwiązań jest uproszczenie i ujednoczenie zasad stosowania zaliczek na poczet wymienionych płatności. Będzie to sprzyjało stabilizacji warunków prowadzenia działalności rolniczej i korzystnie wpłynie na zdolność gospodarstw do regulowania bieżących zobowiązań, a tym samym na konkurencyjność polskich gospodarstw oraz na sytuację finansową polskich rodzin rolniczych.

■ Grunty państwowe

Kolejnym rozwiązaniem przewidzianym w projekcie jest rozszerzenie na wszystkie grunty państwowe (np. grunty należące do parków narodowych czy samorządów) wymogu posiadania tytułu prawnego do działek rolnych zgłaszanych do płatności bezpośrednich oraz płatności obszarowych PROW. Celem tej zmiany jest przeciwdziałanie zjawisku ubiegania się o płatności

do gruntów państwowych użytkowanych nielegalnie.

■ Nadawanie małżonkom i współposiadaczom gospodarstw rolnych odrębnych numerów identyfikacyjnych

Projektowana ustawa przewiduje rozszerzenie katalogu przypadków umożliwiających nadawanie małżonkom i współposiadaczom gospodarstw rolnych, odrębnych nu-

miały takiej możliwości (np. małżonkowie rolników czy współposiadacze gospodarstw rolnych).

■ Lista doradców

Kolejna zmiana przewidziana w projekcie polega na skróceniu minimalnego okresu doświadczenia w pracy doradczej, wymaganego do uzyskania wpisu na listę doradców rolniczych, rolnośrodowiskowych i leśnych – z 1 roku do 6 miesięcy, oraz na wskazaniu, zgodnie z ustawą Prawo o szkolnictwie wyższym i nauce, 30 punktów ECTS jako niezbędnych do uzyskania w formie studiów podyplomowych wiedzy z zakresu rolnictwa. Przewi-



W projektowanej ustawie rozszerzony został katalog przypadków umożliwiających nadawanie małżonkom i współposiadaczom gospodarstw rolnych, odrębnych numerów identyfikacyjnych

merów identyfikacyjnych. Zaproponowane rozwiązanie umożliwia skorzystanie z mechanizmów administrowanych przez Agencję Restrukturyzacji i Modernizacji Rolnictwa oraz Krajowy Ośrodek Wsparcia Rolnictwa (niezwiązanych z prowadzeniem gospodarstwa rolnego) przez osoby, które dotychczas nie

dują się, że zmiana ta będzie sprzyjała zwiększeniu liczby osób świadczących usługi w tym zakresie, a tym samym wzmocnieniu konkurencji na rynku tych usług.

Biuro Prasowe

☎ 22 623 18 38

Zdjęcie: fotolia



Pomoc na regenerację gleb

Uznając potrzebę środowiskowej regeneracji gleb jako szczególnie istotną, uruchomiony został, w ramach środków funduszy ochrony środowiska i gospodarki wodnej, program priorytetowy pn.: „Ogólnopolski program regeneracji środowiskowej gleb poprzez ich wapnowanie”. Na jego realizację w latach 2019-2023, zostały przeznaczone środki w wysokości 300 mln zł.

Celem programu jest wsparcie działań środowiskowej regeneracji gleb zakwaszonych poprzez ich wapnowanie, a wsparcie udzielane będzie w ramach pomocy *de minimis* w rolnictwie do zakupu nawozów wapniowych (wapna nawozowego lub środka wapnującego).

Beneficjentami końcowymi programu będą rolnicy posiadający użytki rolne o powierzchni nieprzekraczającej 75 ha, w tym posiadają-

cy gleby o odczynie (pH) poniżej lub równym 5,5. Dofinansowanie na wapno nawozowe lub środek wapnujący do danej działki rolnej będzie można uzyskać raz na 4 lata. W celu potwierdzenia potrzeby wapnowania danej działki rolnej Okręgowe Stacje Chemiczno-Rolnicze (OSCh-R) wydają opinie o zalecanej dawce CaO lub CaO+MgO, która to opinia wraz z oryginałem opłaconej faktury i formularzami o pomocy *de minimis* w rolnictwie stanowią za-

łączniki do wniosku o wsparcie wapnowania regeneracyjnego gleb w ramach programu priorytetowego „Ogólnopolski program regeneracji środowiskowej gleb poprzez ich wapnowanie”.

Kwota dofinansowania wynosi odpowiednio:

- do 300 zł/t czystego składnika odkwaszającego (CaO oraz CaO+MgO) dla gospodarstw o powierzchni nie przekraczającej 25 ha użytków rolnych;
- do 200 zł/t czystego składnika odkwaszającego (CaO oraz CaO+MgO) dla gospodarstw o powierzchni powyżej 25 ha, ale nie przekraczającej 50 ha użytków rolnych;
- do 100 zł/t czystego składnika odkwaszającego (CaO oraz CaO+MgO) dla gospodarstw



o powierzchni powyżej 50 ha, ale nie przekraczającej 75 ha użytków rolnych.

Kosztami kwalifikowanymi, niezbędnymi do osiągnięcia efektu ekologicznego, zgodnie z przyjętym przez Narodowy Fundusz Ochrony Środowiska i Gospodarki Wodnej programem, są koszty zakupu:

- wapna nawozowego odpowiadającego typom wapna nawozowego, określonego w załączniku nr 6 do rozporządzenia Ministra Gospodarki z 8 września 2010 r. w sprawie sposobu pakowania nawozów mineralnych, umieszczania informacji o składnikach nawozowych na tych opakowaniach, sposobu badania nawozów mineralnych oraz typów wapna nawozowego (Dz. U. Nr 183, poz. 1229),
- środka wapnującego, o którym mowa w przepisach rozporządzenia (WE) nr 2003/2003 Parlamentu Europejskiego i Rady z 13 października 2003 r. w sprawie nawozów.

Rozliczeniu podlega kwota za zakup wapna nawozowego lub środka wapnującego nie większa niż wynikająca z faktury, a w przypadku zakupu wapna nawozowego lub środka wapnującego w ilości poniżej zapotrzebowania na CaO lub CaO+MgO wskazanego w opinii OSCh-R o zalecanej dawce, dofinansowanie zostanie naliczone proporcjonalnie do zawartości czystego składnika.

Za okres kwalifikowalności kosztów uznaje się termin od 01.06.2019 r. do 31.10.2023 r.

Wnioski o dofinansowanie należy składać w OSCh-R od 01.08.2019 r.

Szczegółowe informacje, w tym wzór wniosku oraz instrukcja jego wypełniania zamieszczone są na stronach internetowych Krajowej Stacji Chemiczno-Rolniczej (<https://www.schr.gov.pl/>), OSCh-R oraz wojewódzkich funduszy ochrony środowiska i gospodarki wodnej.

■ Dlaczego potrzebujemy wapnować gleby kwaśne

Podstawowym celem nawożenia mineralnego gleb, w tym wapnowania, jest poprawa warunków wzrostu i rozwoju roślin, a tym samym podniesienie poziomu wydajności produkcji rolnej. Utrzymanie odpowiedniego poziomu wydajności produkcji rolniczej pozwala polskiemu rolnikowi być konkurencyjnym na rynku europejskim. Korzyść ta nie jest jedynym efektem, jakie przynosi wapnowanie gleb. W odniesieniu do aktualnego stanu wiedzy na temat wpływu wapnowania na różne elementy ekosystemu można z całą odpowiedzialnością stwierdzić, iż rola środowiskowa i zdrowotna wapnowania jest równie ważna jak jego rola produkcyjna. Wapnując glebę, przyczyniamy się do poprawy ogólnego stanu środowiska, poprzez pozytywny wpływ na właściwości gleby oraz jakość produkowanej żywności.

Wraz z zakwaszeniem gleb następuje ich ubożenie w podstawowe składniki pokarmowe, co znaczenie obniża efektywność i opłacalność nawożenia. Zakwaszenie gleb ogranicza plonowanie upraw, jak również wpływa niekorzystnie na środowisko poprzez zwiększenie emisji dwutlenku azotu (NO₂) do atmosfery oraz wymywanie związków azotu do wód. Wyróżnikiem gleb kwaśnych i bardzo kwaśnych jest występowanie w wysokich stężeniach szkodliwych dla roślin, a pośrednio dla ludzi i zwierząt, związków manganu (Mn) i glinu (Al). Gleby kwaśne wykazują szereg ujemnych właściwości biologicznych, fizycznych i chemicznych, tj.:

- ograniczoną aktywność pożytecznych mikroorganizmów;
- podatność na procesy rozmywania i zbijania;
- zmniejszoną przyswajalność składników pokarmowych roślin;
- zwiększoną dostępność dla roślin metali ciężkich, w tym kadmu (Cd) i ołowiu (Pb);

- małą odporność na procesy degeneracyjne, erozję oraz ubytek wartości substancji organicznej.

Do czynników wpływających na zakwaszanie gleb w Polsce należy zaliczyć warunki naturalne glebowo-klimatyczne oraz antropogeniczne związane z działalnością człowieka.

Do podstawowych naturalnych czynników zakwaszających gleby zaliczany jest klimat oraz rodzaj skały macierzystej. Ponad 90% gleb w Polsce wytworzonych jest na kwaśnych skałach naniesionych przez lodowce, z których następowało intensywne wymywanie składników zasadowych, zwłaszcza na obszarach o większej rocznej sumie opadów. Powstający na skutek oddychania organizmów glebowych dwutlenek węgla (CO₂), w niskich temperaturach koncentruje się w glebie i sprzyja wzrostowi zakwaszenia. Koncentracji dwutlenku węgla (CO₂) sprzyjają także niektóre naturalne procesy przemian związków organicznych oraz związków azotu.

Racjonalne wapnowanie gleby jest najbardziej podstawowym i niezbędnym zabiegiem w produkcji roślinnej, zwłaszcza w warunkach klimatyczno-glebowych Polski. Przyczynia się z jednej strony do zmniejszenia strat w produkcji roślinnej, ma korzystny wpływ na jakość płodów rolnych, a tym samym na produkty przeznaczone do konsumpcji, z drugiej zaś strony prowadzi do zmniejszenia negatywnych, środowiskowych skutków stosowania chemicznych środków produkcji w rolnictwie i korzystnie wpływa na różne elementy związane z działalnością gospodarczą człowieka, od ochrony zasobów wodnych, po ochronę gleby.

Departament Hodowli i Ochrony Roślin

☎ 22 623 21 51

Zdjęcie: fotolia



Wsparcie przedsiębiorczości na obszarach wiejskich

Trwające przekształcenia na obszarach wiejskich charakteryzuje wzrost aktywności społecznej i ekonomicznej mieszkańców. Jednym z istotniejszych trendów jest rosnąca liczba podmiotów gospodarczych. Wsparcie dla mikro, małych i średnich przedsiębiorstw na wsi po wejściu Polski do Unii Europejskiej stworzyło warunki do rozwoju i dywersyfikacji ekonomicznej obszarów wiejskich. Również gospodarstwa rolne zmieniają swój charakter poprzez wprowadzanie nowych form działalności ekonomicznych, głównie z zakresu usług i handlu, a w strukturze ich dochodów wzrasta znaczenie działalności pozarolniczej.

Dostrzegając specyfikę funkcjonowania przedsiębiorczości w warunkach wiejskich, a także niekwestionowaną i uzasadnioną potrzebę wspierania jej rozwoju, Ministerstwo Rolnictwa i Rozwoju Wsi podejmuje działania ukierunkowane

na rozwój przedsiębiorczości, m.in. w zakresie podnoszenia kwalifikacji, ułatwiania dostępu do rynku pracy oraz możliwości wsparcia finansowego na określone instrumenty wsparcia w ramach Programu Rozwoju Obszarów Wiejskich na lata 2014-2020 (PROW 2014-2020). Uzasadnienie dla realizacji tego typu instrumentów wynika z potrzeb mieszkańców wsi oraz głosów pochodzących z różnych środowisk wiejskich.

■ Rozwój przedsiębiorczości – rozwój usług rolniczych

Ważnym instrumentem wsparcia związanym z rozwojem przedsiębiorczości na obszarach wiejskich jest instrument *Rozwój przedsiębiorczości – rozwój usług rolniczych*. W ramach tego działania wsparcie skierowane jest do podmiotów świadczących usługi rolnicze, a głównym celem instrumentu wsparcia jest ułatwienie gospodar-

stwom rolnym (zwłaszcza małym) dostępu do nowych technologii, co w konsekwencji przełoży się na poprawę ich konkurencyjności.

O wsparcie może ubiegać się osoba fizyczna, osoba prawna, jednostka organizacyjna nieposiadająca osobowości prawnej, prowadząca działalność gospodarczą w zakresie usług rolniczych, jako mikro lub małe przedsiębiorstwo, przez co najmniej dwa lata przed dniem złożenia wniosku o przyznanie pomocy.

Wysokość wsparcia:

- refundacja w wysokości do 50% kosztów kwalifikowalnych;
- do 500 tys. zł w okresie realizacji Programu.

Do chwili obecnej odbył się jeden nabór wniosków (31 października-29 listopada 2016 r.), podczas którego zostało złożonych 1896 wniosków na kwotę 790 mln zł. Zawarto 1298 umów na kwotę 548,7 mln zł. Dotychczas zrealizowano płatności dla 825 beneficjentów, na kwotę 313 mln zł.

Zakłada się, że w wyniku realizacji zatwierdzonych operacji zakupionych zostanie 5,3 tys. sztuk sprzętu ruchomego, w tym m.in. 871 maszyn, narzędzi i urządzeń do uprawy gleby, 700 sztuk sprzętu do zbioru (wyłączając kombajny zbożowe), blisko 600 sztuk sprzętu przeznaczonego do nawożenia, a także 535 ciągników.

Zgodnie z harmonogramem planowanych naborów wniosków w ramach PROW 2014-2020, najbliższy nabór na ww. działanie planowane jest we wrześniu 2019 r.



W ramach jedyne dotychczas naboru na działanie „Rozwój przedsiębiorczości – rozwój usług rolniczych” złożono blisko 1900 wniosków na kwotę 790 mln zł. W wyniku realizacji zatwierdzonych operacji zakupionych zostanie 5,3 tys. sztuk sprzętu ruchomego



■ Premia na rozpoczęcie działalności pozarolniczej

Kolejnym instrumentem wspierającym tworzenie miejsc pracy na obszarach wiejskich jest *Premia na rozpoczęcie działalności pozarolniczej*. Celem instrumentu wsparcia jest różnicowanie działalności na obszarach wiejskich, przede wszystkim w zakresie rozpoczynania pozarolniczej działalności

wydano 2176 decyzji na kwotę 217,6 mln zł oraz zrealizowano płatności dla 1014 beneficjentów na kwotę 85,9 mln zł.

W ramach dotychczas zrealizowanych operacji utworzono 130 miejsc pracy, w tym 112 będących efektem samozatrudnienia.

Kolejny nabór wniosków o przyznanie pomocy został zaplanowany na wrzesień br. (należy podkreślić,

W zależności od zakresu operacji wsparcie może otrzymać:

- osoba fizyczna;
 - osoba prawna: gmina, powiat, kółka rolnicze, organizacje pozarządowe, kościoły, związki wyznaniowe i inne;
 - jednostka organizacyjna nieposiadająca osobowości prawnej, której ustawy przyznają zdolność prawną;
 - LGD wyłącznie na operacje własne oraz projekty grantowe.
- Wysokość wsparcia:
- do 300 tys. zł na operacje z zakresu rozwoju działalności gospodarczej;
 - do 500 tys. zł na utworzenie inkubatora przetwórstwa lokalnego;
 - do 100 tys. zł na operacje z zakresu rozpoczęcia działalności gospodarczej;
 - do 50 tys. zł na operację własną LGD.

■ Wdrażanie lokalnych strategii rozwoju

Do 25 lipca 2019 r. podpisane umowy w ramach poddziałania „Wdrażanie lokalnych strategii rozwoju” obejmują m. in.:

- 10 603 – liczba utworzonych miejsc pracy na podejmowanie oraz rozwój działalności gospodarczej (najwięcej miejsc pracy zostało utworzonych w województwach: mazowieckim 1509, małopolskim 912, i w wielkopolskim 886);
- 31 – liczba operacji dot. inkubatorów (najwięcej operacji zostało zrealizowanych w województwach: małopolskim 5, i po 4 w podkarpackim, śląskim i wielkopolskim).

Natomiast dla rolników posiadających gospodarstwo rolne i szukających dywersyfikacji źródła dochodu przewidziano mechanizm wsparcia przetwarzania produktów z gospodarstwa. *Przetwórstwo i marketing produktów rolnych*, obok innych form przetwarzania produktów rolnych, wspiera również działalność dotyczącą rozpo-



Nawet 250 tys. zł wsparcia może otrzymać rolnik, który planuje stworzyć w swojej firmie co najmniej trzy miejsca pracy

gospodarczej na obszarach wiejskich. Wsparcie skierowane jest do rolników (osób fizycznych), zamieszkujących obszary wiejskie.

Dzięki niedawno wprowadzonym zmianom, zwiększono oraz zróżnicowano wysokość wsparcia, która od najbliższego naboru wniosków o przyznanie pomocy wynosić będzie:

- 150 000 zł – jeśli biznesplan przewiduje utworzenie, co najmniej 1 miejsca pracy;
- 200 000 zł – jeśli biznesplan przewiduje utworzenie, co najmniej 2 miejsc pracy;
- 250 000 zł – jeśli biznesplan przewiduje utworzenie, co najmniej 3 miejsc pracy.

Dotychczas odbyły się trzy nabory wniosków, w ramach których rolnicy złożyli 4300 wniosków o przyznanie pomocy. Do końca lipca br.

że będzie to pierwszy nabór wniosków ze zwiększoną kwotą wsparcia, gdzie można ubiegać się aż o 250 tys. zł przy utworzeniu, co najmniej 3 miejsc pracy).

■ Działanie LEADER

Jednym z kluczowych działań w ramach PROW 2014-2020, wspierającym oddolne inicjatywy, w tym tworzenie miejsc pracy na obszarach wiejskich, jest działanie LEADER. Limit na działanie wynosi 3,24 mld zł (757 mln euro). Ogółem w ramach tego działania złożono 24,5 tys. wniosków o przyznanie pomocy na kwotę 3,63 mld zł, zaś zawarto ponad 12,8 tys. umów na kwotę 2,13 mld zł. Zakontraktowano 65,9% dostępnych środków. Zrealizowano łącznie płatności na kwotę 1,28 mld zł, co stanowi 39,5% alokacji.



czyniania lub prowadzenia działalności w zakresie przetwarzania i sprzedaży przetworzonych produktów.

Pomoc ma formę refundacji:

- maksymalnie 50% kosztów inwestycji kwalifikującej się do wsparcia;
- 500 tys. zł dla rolników, domowników lub małżonków – rozpoczy-

niających działalność w zakresie przetwarzania i sprzedaży przetworzonych produktów rolnych w ramach rolniczego handlu detalicznego (RHD) i nie mniej niż 10 tys. zł na operację.

Od 31 stycznia 2019 r. do 1 marca 2019 r. odbył się nabór wniosków o przyznanie pomocy do-

wiosków na kwotę 201 mln zł (wnioski RHD – 345 wniosków; nabór tematyczny – 402 wnioski).

Rolnicy złożyli w sumie 1208 wniosków o przyznanie pomocy na kwotę 313 mln zł, z czego 28 mln zł dotyczyło wsparcia dla rolników w ramach rolniczego handlu detalicznego. Na wsparcie rolników w 2019 r. w ramach tego poddziałania przeznaczono z Programu 75 mln euro (ok. 322 mln zł), z czego 60 mln euro (ok. 258 mln zł) na wsparcie rolniczego handlu detalicznego.

Wskazuje to na rosnące zainteresowanie rolników tą formą działalności, a tym samym uczestnictwem w dalszych fazach łańcucha żywnościowego oraz poszukiwaniem dodatkowych źródeł dochodu, obok prowadzonej działalności rolniczej. Przetwarzanie produktów rolnych pochodzących z własnych gospodarstw pozwoli na uzyskiwanie wartości dodanej oraz skrócenie drogi produktów rolnych do konsumenta finalnego. W ramach ww. naboru wprowadzono możliwość składania wniosków na projekty, które przewidują, m.in. zakup wyposażenia niezbędnego do prowadzenia działalności w zakresie przetwarzania i zbywania przetworzonych produktów rolnych oraz budowę lub modernizację pomieszczeń pomocniczych służących przygotowaniu posiłków i pomieszczeń gospodarczych służących do przechowywania produktów żywnościowych (np. pomieszczeń kuchennych). Dotychczas tego typu koszty nie były kwalifikowalne.

Kolejny nabór wniosków o przyznanie pomocy dla rolników zajmujących się lub podejmujących działalność w ramach rolniczego handlu detalicznego planowany jest w październiku 2019 r.

Departament Rozwoju Obszarów Wiejskich

☎ 22 623 18 42

Zdjęcia: fotolia



W ramach rolniczego handlu detalicznego możliwa jest nie tylko produkcja i przetwarzanie żywności...



...ale również jej sprzedaż konsumentowi finalnemu

niających działalność gospodarczą w zakresie przetwarzania produktów rolnych i nie mniej niż 10 tys. zł na operację;

- 100 tys. zł dla rolników lub ich małżonków – rozpoczynających lub

tyczący rozpoczynania lub prowadzenia działalności w zakresie przetwarzania i sprzedaży przetworzonych produktów, w tym po raz pierwszy w ramach RHD, podczas którego wpłynęło łącznie 747



To się opłaca

Przykłady projektów i efektów realizacji PROW 2014-2020

Od początku realizacji PROW 2014-2020 do 21 lipca 2019 r. zostało złożonych ponad 4,5 mln wniosków o przyznanie pomocy na kwotę ok. 44,5 mld zł, natomiast liczba zawartych umów lub wydanych decyzji wyniosła 3,4 mln na kwotę ponad 31,8 mld zł. Poziom kontraktacji wynosi 54,7 proc. dostępnego budżetu.

Najwięcej wniosków złożono w ramach *Płatności ONW* (3,88 mln wniosków o przyznanie pomocy – 85,8% z wszystkich złożonych wniosków), gdzie co roku składane jest po ok. 750 tys. wniosków. W ramach tego działania wydano 2,96 mln decyzji na kwotę 5,25 mld zł. W ramach *Modernizacji gospodarstw rolnych* złożono ok. 58,3 tys. wniosków o przyznanie pomocy na kwotę 12,4 mld zł, z czego do 21 lipca 2019 r.

zawarto blisko 20,3 tys. umów na kwotę 4,1 mld zł.

Jednym z kluczowych działań w ramach PROW 2014-2020, wspierającym oddolne inicjatywy jest działanie LEADER. Limit na działanie LEADER wynosi 3,24 mld zł (757 mln euro). Ogółem w ramach tego działania złożono 24,5 tys. wniosków o przyznanie pomocy na kwotę 3,63 mld zł, zaś zawarto ponad 12,8 tys. umów na kwotę 2,13 mld zł. Zakontraktowano 65,9% dostępnych środków.

Zrealizowano łącznie płatności na kwotę 1,28 mld zł, co stanowi 39,5% alokacji. Biorąc pod uwagę złożone wnioski, czekające na rozpatrzenie w ramach tego działania, pozostało niewykorzystane 8% alokacji tj. 261 mln zł (61 mln euro).

Należy jednak podkreślić, że w ramach działania LEADER miała miejsce realokacja środków w 2018 r. w wysokości 22 mln euro. Dodatkowo środki przesunięte do działania *Wsparcie dla rozwoju lokalnego w ramach inicjatywy LEADER*, zostaną przeznaczone na wsparcie dla operacji polegających na rozpoczęciu prowadzenia lub rozwijaniu działalności gospodarczej, co będzie miało pozytywny wpływ na rozwój działalności gospodarczej na obsza-



Od początku realizacji PROW 2014-2020 do 21 lipca 2019 r. zostało złożonych ponad 4,5 mln wniosków o przyznanie pomocy



rach wiejskich. Dodatkowa kwota pozwoliła zasilić budżety najsprawniejszych LSR. W miarę potrzeby możliwe jest również wykorzystanie części zwiększanego budżetu na realizację projektów współpracy w ramach poddziałania 19.3 „Przygotowanie i realizacja działań w zakresie współpracy z lokalną grupą działania”.

25 czerwca 2019 r. odbyło się posiedzenie Komitetu Monitorującego PROW 2014-2020, gdzie zaproponowano kolejne zmiany Programu. W ramach poddziałania 19.3 „Przygotowanie i realizacja działań w zakresie współpracy z lokalną grupą działania” zaproponowano zwiększenie limitu pomocy na LGD w okresie realizacji Programu z 5% do 10% środków przeznaczonych na poddziałanie 19.2 „Wsparcie na wdrażanie operacji w ramach strategii rozwoju lokalnego kierowanego przez społeczność”. Zaproponowano również przesunięcie środków na działanie LEADER o dodatkowe 30 mln euro.

Do 25 lipca 2019 r. podpisane umowy w ramach poddziałania „Wdrażanie lokalnych strategii rozwoju” obejmują m.in. (efekty rzeczowe):

- 5775 – liczba utworzonych miejsc pracy na podejmowanie działalności gospodarczej;
- 4828 – liczba utworzonych miejsc pracy na rozwój działalności gospodarczej;
- 4500 – liczba wybudowanej lub przebudowanej ogólnodostępnej i niekomercyjnej infrastruktury turystycznej, rekreacyjnej lub kulturalnej;
- 879 – liczba operacji dot. zachowania dziedzictwa lokalnego;
- 31 – liczba operacji dot. inkubatorów.

Kolejnym instrumentem wsparcia w ramach PROW 2014-2020, wspierającym również projekty innowacyjne, jest działanie *Współpraca*.

Dotychczas odbyły się dwa nabory wniosków o przyznanie pomocy:



Najwięcej wniosków – 3,88 mln – złożono w ramach „Płatności ONW”

od 30 czerwca do 31 lipca 2017 r. i od 16 listopada 2018 r. do 14 stycznia 2019 r. W ramach tego instrumentu wsparcia złożono 180 wniosków o przyznanie pomocy na kwotę ok. 620 mln zł, zaś zawarto 11 umów na kwotę 35,4 mln zł. Złożono 13 wniosków o płatność na kwotę 12,2 mln zł. Obecnie trwa ocena wniosków złożonych w ramach ostatniego naboru wniosków.

Operacje, na które przyznano pomoc w ramach ww. zawartych umów, dotyczą m.in.

- innowacji w uprawie, przetwórstwie i wprowadzaniu na rynek pierwotny form pszenic okrągłoziarnowej i perskiej o podwyższonej wartości odżywczej;
- opracowaniu udoskonalonych produktów o ulepszonej wartości żywieniowej a także niekonwencjonalnego procesu obróbki termicznej materiałów żywnościowych;
- innowacyjnego modelu produkcji, przetwórstwa i dystrybucji ziół w Dolinie Zielawy;
- wzrostu konkurencyjności na rynku poprzez wdrożenie innowacyjności



Dzięki wsparciu w ramach poddziałania „Wdrażanie lokalnych strategii rozwoju” wybudowano lub przebudowano 4,5 tys. ogólnodostępnej, niekomercyjnej infrastruktury rekreacyjnej, turystycznej i kulturalnej



Wybrane instrumenty PROW 2014-2020 - dane na koniec lipca 2019 r.

Typ operacji	Terminy naboru wniosków	Złożone wnioski	Zawarte umowy / wydane decyzje	Zrealizowane płatności
		Liczba	Liczba	Kwota ogółem zł
Premie dla młodych rolników	Razem	24 311	13 114	860 920 000
	2015 r.	3 313	2 377	
	2016 r.	3 590	2 792	
	2017 r.	4 903	3 969	
	2018 r.	5 412	3 976	
	2019 r.	7 093	0	
Premie na rozpoczęcie działalności pozarolniczej	Razem	4 300	2 176	85 860 000
	2017 r.	1 724	1 003	
	2018 r.	2 576	1 173	
Restrukturyzacja małych gospodarstw	Razem	36 877	15 129	647 760 000
	2017	10 862	8 190	
	2018	7 960	6 549	
	2019	6 144	314	
	2019	11 808	0	
	W tym na obszarze ASF w 2017 i 2019 r.	103	76	
Tworzenie grup producentów i organizacji producentów	Razem	331	281	342 835 394
	2016 r.	145	131	
	2017 r.	52	52	
	2018 r.	69	66	
	2018 r.	33	32	
	2019 r.	32	0	

procesowej, technologicznej i marketingowej związanej z uprawą róż w gospodarstwie ogrodniczym w Boguchwale;

- wzrostu konkurencyjności na rynku poprzez wdrożenie innowacyjności produktowej, procesowej, technologicznej i marketingowej związanej z wylęgiem „Piskląt niemodlińskich” w zakładzie wylęgowym w Magnuszowicach.

Należy podkreślić, że rozwój i specjalizacja rolnictwa wymagają odpo-

wiedniego poziomu szkolenia technicznego i gospodarczego, a także większej zdolności do korzystania z wiedzy i informacji oraz ich wymiany, w tym poprzez rozpowszechnianie najlepszych produkcyjnych praktyk rolnych.

Dlatego też, w ramach działania *Transfer wiedzy i działalność informacyjna* wsparcie udzielane jest w celu zapewnienia osobom związanym z rolnictwem możliwości poprawy poziomu wiedzy oraz wszech-

stronnego doskonalenia zawodowego, obejmującego zarówno kwestie organizacji produkcji rolniczej i leśnej, jak i wykorzystywania innowacyjnych rozwiązań.

Obecnie na terenie całego kraju realizowane są szkolenia w ramach następujących tematów:

- nowoczesne technologie uprawy zbóż;
- normy i wymogi wzajemnej zgodności;
- nowoczesny chów świń i bydła mięsnego z uwzględnieniem zasad higieny, polepszania dobrostanu, profilaktyki i bioasekuracji, jako alternatywy dla stosowania antybiotyków u zwierząt. Szkolenia dla odbiorców są bezpłatne.

Ponadto w ramach prac mających na celu usprawnienie Programu od 2019 r. wprowadzono m.in. pakiet dotyczący podniesienia kwoty pomocy w niektórych działaniach:

- Pomoc w rozpoczęciu działalności gospodarczej na rzecz młodych rolników* – zwiększenie premii z 100 tys. do 150 tys.;
- Pomoc na rozpoczęcie pozarolniczej działalności gospodarczej na obszarach wiejskich* – podwyższenie bazowej kwoty jednorazowej premii ze 100 tys. zł do: 150 tys. zł w przypadku samozatrudnienia / 200 tys. przy utworzeniu dodatkowo 1 miejsca pracy / 250 tys. przy utworzeniu dodatkowo 2 lub więcej miejsc pracy;
- Tworzenie grup i organizacji producentów* – zwiększenie stawek wsparcia wypłacanego grupom w 2, 3, 4 i 5 roku prowadzonych przez nich działalności. Stawki w poszczególnych latach zostały zwiększone w taki sposób, aby różnica w ich poziomie w kolejnych latach malała o 1 pkt procentowy.

Departament Rozwoju Obszarów Wiejskich

☎ 22 623 18 42

Zdjęcia: fotolia



Spółdzielnie energetyczne

Korzyści z OZE dla wszystkich mieszkańców gmin wiejskich

Doświadczenia krajów Europy zachodniej, a w szczególności Niemiec pokazują, że rozwój energetyki zmierza w kierunku decentralizacji jej wytwarzania. Odnawialne źródła energii w Niemczech stają się w coraz większym stopniu elementem budowy niezależności energetycznej, zarówno na poziomie całego kraju, jak i lokalnym. Istotą tego rodzaju rozwiązań jest przenoszenie korzyści płynących z pozyskiwania energii ze źródeł odnawialnych z poziomu centralnego na poziom lokalny. W takim procesie transformacji energetycznej niezwykle ważna jest wzajemna współpraca ze strony wszystkich uczestników rynku energii: lokalnych władz, inwestorów, producentów rolnych, konsumentów energii, doradców oraz operatorów sieci, po to by ograniczać konflikty i poszukiwać

rozwiązań, które będą zapewniały możliwie największą korzyść. Przykładem współpracy na rzecz osiągania wspólnych korzyści są niewątpliwie spółdzielnie energetyczne w Niemczech, które umożliwiają:

- produkcję tańszej energii elektrycznej i ciepła na potrzeby własne (niezależność energetyczną) oraz wpływy z dywidend;
- obniżenie emisji, wypełnianie celów klimatycznych, poprawę jakości środowiska naturalnego;
- integrację i rozwój społeczności lokalnej poprzez stworzenie nowych miejsc pracy i nabycie nowych umiejętności (tzw. „green jobs”);
- rozwój eko-turystyki i biznesu, poprzez bezpośrednie zaangażowanie mieszkańców w funkcjonowanie spółdzielni i podmiotów gospodarczych, które wokół i dzięki niej powstają;

- wzmacnianie więzi z miejscem zamieszkania, co w sposób znaczący hamuje odpływ ludności ze wsi do miast;
- wymianę doświadczeń, korzystanie z najnowszych rozwiązań technologicznych i wzmacnianie współpracy regionalnej przy realizacji przedsięwzięć, obejmujących kilka-kilkanaście miejscowości.

Przykład niemieckiej wioski Feldeheim pokazuje, że pomimo braku porozumienia z operatorami sieci, możliwe jest zapewnienie całkowitej niezależności energetycznej mieszkańców i przedsiębiorstw działających na danym terenie. W tym celu wybudowane zostały własne sieci: energetyczna oraz ciepła, które umożliwiają przesył energii z jednostek wytwórczych bezpośrednio do okolicznych mieszkańców i przedsiębiorstw. Kluczowym elementem



budowy niezależności energetycznej Feldheim jest wykorzystanie przede wszystkim stabilnych źródeł energii elektrycznej, jak np. biogazownia rolnicza, uzupełniana energią pozyskiwaną z wiatru czy słońca. Oprócz zapewniania ciągłości dostaw energii elektrycznej, biogazownia rolnicza działająca przy fermie trzody chlewnej stanowi również podstawowe źródło dostaw ciepła okolicznym mieszkańcom. W przypadku okreso-

malizację kosztów poprzez zrównoważone technologie sterowania i automatyki (Smart Grid) bez konieczności ponoszenia nakładów finansowych na budowę od podstaw całej infrastruktury, a także odpowiednie zarządzanie daną mikrosiecią. Wymagało to zmiany podejścia ze strony operatora sieci do sposobu świadczenia usług w zakresie dystrybucji energii, jej rozliczania, a przede wszystkim sposobu okre-

(UE) 2018/2001 z 11 grudnia 2018 r. w sprawie promowania stosowania energii ze źródeł odnawialnych, która wskazuje na potrzebę zapewnienia preferencyjnych warunków m.in. dla rozwoju energetyki prosumenckiej oraz społeczności energetycznych działających w zakresie wytwarzania i wykorzystania energii odnawialnej na własne potrzeby.

Zmiany w krajowych przepisach

Ustawa z 19 lipca 2019 r. o zmianie ustawy o odnawialnych źródłach energii oraz niektórych innych ustaw wprowadza nowe przepisy prawa, których celem jest rozwój w Polsce spółdzielni energetycznych. Jest to rozwiązanie, które zapewnia zupełnie nowe możliwości rozwojowe dla gmin wiejskich i miejsko-wiejskich, ale przede wszystkim bardzo mocno wspiera społeczeństwo obywatelskie. Warunkiem skorzystania z przewidzianych w ustawie preferencji, jest otwartość i gotowość do podjęcia współpracy przez okolicznych mieszkańców, rolników, przedsiębiorców, a także samorząd danej gminy.

Nowe rozwiązania stwarzają możliwość wytwarzania energii ze źródeł odnawialnych nie tylko na własne potrzeby, ale również dla okolicznych sąsiadów. W przypadku wytwarzania energii elektrycznej przewidziano podobne rozwiązanie jak dla prosumentów indywidualnych, polegające na zastosowaniu opustu oraz zwolnień z części kosztów dystrybucji energii i innych opłat. Główną zasadą każdej tworzonej spółdzielni energetycznej, będzie pełna swoboda wyboru rodzaju instalacji, ich możliwych lokalizacji, a także określenia zasad wzajemnych rozliczeń za wytwarzaną i zużywaną energię.

Warto w tym miejscu przypomnieć, że zgodnie z ustawą z 10 kwietnia 1997 r. – Prawo energetyczne do zadań własnych gminy



Zmiany wprowadzone w ustawie o odnawialnych źródłach energii umożliwiają rozwój w Polsce spółdzielni energetycznych

wych niedoborów ciepła (zimą) dostawy uzupełniane są z lokalnej ciepłowni opalanej biomasą. Nadmiar energii elektrycznej (pochodzącej głównie z elektrowni wiatrowych) odprowadzany jest oddzielnym przyłączem do sieci.

Innym przykładem funkcjonowania spółdzielni energetycznej może być miejscowość Jühnde k/Getyngi, gdzie zawarto porozumienie z operatorem sieci, który w tym przypadku stał się również członkiem spółdzielni. Na terenie tej spółdzielni dokonano rozbudowy istniejącej infrastruktury energetycznej, dostosowując ją do zadań związanych z odpowiednim bilansowaniem energii pomiędzy członkami danej spółdzielni. Takie rozwiązanie zapewniło opty-

ślanie opłat za świadczenie tego rodzaju usług. Stała presja na obniżanie kosztów wynikająca z konkurencji na rynku, a także obowiązujące regulacje wymuszają rozwój efektywnych rozwiązań zarządzania energią. Dzięki temu możliwe jest podnoszenie jakości świadczonych usług oraz obniżanie kosztów dostaw energii do jej odbiorców. Ważnym rozwiązaniem stosowanym przez niemieckiego operatora sieci są stałe opłaty za świadczenie usług dystrybucji energii, dostosowane do rzeczywistych kosztów tego operatora na danym terenie, niezależnie od ilości przesłanej energii.

W podobnym kierunku zmierzają również przepisy nowej Dyrektywy Parlamentu Europejskiego i Rady



w zakresie zaopatrzenia w energię elektryczną, ciepło i paliwa gazowe należy:

- planowanie i organizacja zaopatrzenia w ciepło, energię elektryczną i paliwa gazowe na obszarze gminy;
- planowanie oświetlenia znajdujących się na terenie gminy: miejsc publicznych, dróg gminnych, dróg powiatowych i dróg wojewódzkich, dróg krajowych innych niż autostrady i drogi ekspresowe;
- finansowanie oświetlenia znajdujących się na terenie gminy: ulic, placów, dróg gminnych, dróg powiatowych i dróg wojewódzkich, dróg krajowych innych niż autostrady i drogi ekspresowe;
- planowanie i organizacja działań mających na celu racjonalizację zużycia energii i promocję rozwiązań zmniejszających zużycie energii na obszarze gminy;
- ocena potencjału wytwarzania energii elektrycznej w wysokosprawnej kogeneracji oraz efektywnych energetycznie systemów ciepłowniczych lub chłodniczych na obszarze gminy.

Przygotowane przez Rząd i przyjęte przez Sejm RP rozwiązania dotyczące spółdzielni energetycznych mogą ułatwić realizację tych zadań, a co równie ważne – znacząco obniżyć koszty ich realizacji. Warto również przypomnieć, że zadania te gmina ma obowiązek realizować zgodnie z miejscowym planem zagospodarowania przestrzennego, a w przypadku braku takiego planu – z kierunkami rozwoju gminy zawartymi w studium uwarunkowań i kierunków zagospodarowania przestrzennego gminy. Dlatego tak ważną będzie rola samorządów, zarówno w zakresie lokalnego planowania przestrzennego (rozmieszczenia inwestycji), jak i konieczności pogodzenia różnych interesów mieszkańców, producentów rolnych oraz innych grup zamieszkujących te tereny. Właściwe rozmieszczenie po-

szczególnych rodzajów inwestycji będzie miało bezpośredni wpływ na koszty realizowanych przez gminę zadań oraz opłacalność przedsięwzięć, co ma szczególne znaczenie przy wykorzystaniu np. ciepła produkowanego w biogazowniach rolniczych.

Podstawą funkcjonowania każdej spółdzielni energetycznej będą przepisy ustawy z 16 września 1982 r. – Prawo spółdzielcze lub ustawy

- wytwarzanie ciepła w instalacjach o łącznej mocy cieplnej nieprzekraczających 30 MW lub
- wytwarzanie biogazu w instalacjach o rocznej wydajności nie większej niż 40 mln m³.

Wszystkie instalacje muszą stanowić własność spółdzielni energetycznej lub jej członków i być podłączone do sieci tego samego operatora systemu dystrybucyjnego elektroenergetycznego. Przepisy nakładają



Spółdzielnia energetyczna ma produkować i zużywać energię wyłącznie na potrzeby własne i swoich członków

z 4 października 2018 r. o *spółdzielniach rolników*. Spółdzielnia energetyczna, zgodnie z przyjętymi regulacjami, ma produkować i zużywać energię wyłącznie na potrzeby własne i swoich członków. Będzie mogła prowadzić działalność na obszarze gminy wiejskiej lub miejsko-wiejskiej lub na obszarze nie więcej niż 3 tego rodzaju gmin bezpośrednio sąsiadujących ze sobą. Liczba członków spółdzielni nie może być większa niż 1000. Przedmiotem działalności spółdzielni może być:

- wytwarzanie energii elektrycznej w instalacjach nieprzekraczających 10 MW pokrywającej w ciągu roku nie mniej niż 70% potrzeb energetycznych spółdzielni i jej członków, lub

na tego operatora obowiązek zawarcia umowy o świadczenie usług dystrybucji ze spółdzielnią energetyczną oraz z wybranym przez spółdzielnię sprzedawcą zobowiązanym. Dla operatora sieci dystrybucyjnej oraz sprzedawcy zobowiązanego wszyscy członkowie danej spółdzielni energetycznej będą traktowani jako jeden zbiorowy odbiorca.

Operator systemu dystrybucyjnego elektroenergetycznego będzie również zobowiązany do pomiaru (wg wskazań urządzeń pomiarowo-rozliczeniowych) ilości energii wprowadzonej i pobranej z sieci przez wszystkich wytwórców i odbiorców energii oraz jej zbilansowania. Następnie dane te przekaże sprzedawcy zobowiązanemu, który rozli-



czy się ze spółdzielnią energetyczną na zasadach prosumenckich. Rozliczeniu podlegać będzie energia elektryczna wprowadzona do sieci dystrybucyjnej elektroenergetycznej w ciągu 12 miesięcy, wg okresów rozliczeniowych przyjętych w umowie kompleksowej. Za 1 MWh energii wprowadzonej do sieci będzie można z niej pobrać 0,6 MWh w formie tzw. opustu. Należy podkreślić, że opust ten liczony będzie od nadwyżki energii elektrycznej, jaka zostanie wprowadzona do sieci po odjęciu ilości zużytej energii przez wszystkich członków w każdej godzinie w ciągu doby. Takie rozwiązanie umożliwi uzyskanie dodatkowych oszczędności wynikających ze zmniejszenia opustu dla tych spółdzielni energetycznych, które będą właściwie zarządzać energią i dostosować ilość wytwarzanej energii do zapotrzebowania w danej godzinie.

Szczegółowy zakres rejestracji danych pomiarowych oraz bilansowania energii, sposób dokonywania rozliczeń oraz podmiotowy zakres spółdzielni energetycznej zostaną określone w rozporządzeniu Ministra Energii.

Oprócz korzyści wynikających z wytwarzania energii na własne potrzeby, spółdzielnie energetyczne będą zwolnione z wielu opłat. Od ilości energii elektrycznej wytworzonej i jednocześnie zużytej spółdzielnia nie będzie uiszczać opłat z tytułu jej rozliczenia na rzecz sprzedawcy zobowiązanego oraz opłat za usługę dystrybucji na rzecz operatora systemu dystrybucyjnego elektroenergetycznego. Opłaty te będą pokrywane przez sprzedawcę zobowiązanego, ze środków pochodzących z nadwyżek energii elektrycznej wprowadzonej do sieci

pozostających po rozliczeniu się ze spółdzielnią. Dodatkowo od ilości wytworzonej i zużytej energii przez spółdzielnię i jej członków nie będzie pobierana opłata OZE, opłata mocowa oraz opłata kogeneracyjna. Kolejnym ułatwieniem jest zwol-



Oprócz korzyści wynikających z wytwarzania energii na własne potrzeby, spółdzielnie energetyczne będą zwolnione z wielu opłat

nienie wytwórców energii elektrycznej należących do spółdzielni energetycznej z obowiązku uzyskania i przedstawiania do umorzenia Prezesowi URE różnego rodzaju świadectw pochodzenia, a także realizacji przedsięwzięć służących poprawie efektywności energetycznej (art. 10 ustawy z 20 maja 2016 r. o efektywności energetycznej). Od energii elektrycznej wytwarzanej w małych spółdzielniach, w których łączna moc wszystkich instalacji nie przekroczy 1 MW, nie będzie pobierany również podatek akcyzowy.

Aby skorzystać z tych wszystkich preferencji, wprowadzony został system ewidencji i nadzoru nad spółdzielniami energetycznymi. Rozpoczęcie działalności spółdzielni, jako spółdzielni energetycznej, jako spółdzielnia energetyczna wiązać się będzie z uprzednim jej zgłoszeniem do wykazu spółdzielni energetycznych prowadzonego przez Dyrektora Generalnego Krajowego Ośrodka Wsparcia Rolnictwa. W tym celu przewidziana została prosta formuła rejestracji na podstawie wniosku składanego wraz ze stosownymi oświadczeniami oraz statutem spółdzielni. Po otrzymaniu zaświadczenia o zamieszczeniu spółdzielni w wykazie, niezbędne będzie prowadzenie dokumentacji dotyczącej ilości energii elektrycznej lub biogazu rolniczego lub ciepła wytworzonej oraz zużytej przez jej członków, a także raz w roku przestania do KOWR sprawozdania zawierającego powyższe dane. Wykaz zarejestrowanych w Polsce spółdzielni energetycznych dostępny będzie na bieżąco na stronie internetowej KOWR (www.kowr.gov.pl) w zakładce OZE – Spółdzielnie energetyczne.

Szczegółowe informacje na temat zasad tworzenia i funkcjonowania spółdzielni energetycznych, w tym możliwości zarządzania energią i sposobów rozliczeń pomiędzy członkami, będą przekazywane przez Krajowy Ośrodek Wsparcia Rolnictwa oraz Ośrodki Doradztwa Rolniczego. Obecnie przygotowany jest cykl szkoleń na terenie całego kraju z tego zakresu.

Departament Gospodarki Ziemią

☎ 22 623 18 41

Zdjęcia: fotolia



RADA UE DS. ROLNICTWA I RYBOŁÓWSTWA

W połowie lipca 2019 r. minister rolnictwa i rozwoju wsi Jan Krzysztof Ardanowski uczestniczył w posiedzeniu Rady UE ds. Rolnictwa i Rybołówstwa w Brukseli.

W trakcie obrad plenarnych odbyła się przede wszystkim dyskusja na temat pakietu reform Wspólnej Polityki Rolnej po 2020 w zakresie trzech rozporządzeń tj.:

- Rozporządzenia o finansowaniu WPR, zarządzaniu nią i monitorowaniu jej;
- Rozporządzenia o wspólnej organizacji rynków produktów rolnych;
- Rozporządzenia o wspólnej organizacji rynków produktów rolnych (WORR).

Ministrowie rolnictwa wymienili poglądy na temat aspektów dotyczących środowiska i klimatu. W trakcie dyskusji państwa członkowskie UE generalnie poparły kierunek rozwoju uwzględniający w ramach przyszłej WPR działania związane z klimatem oraz środowiskiem i poprawą bioróżnorodności. Minister Ardanowski w swojej wypowiedzi podkreślił, że jest mniej środków budżetowych zaplanowanych na okres 2021-2027 a wymagania dla rolników rosną. Stawia to rolników w gorszych warunkach, uwzględniając również dalszą liberalizację gospodarki oraz otwieranie się na rynki globalne.

Minister zauważył również, że w zakresie działań klimatycznych, w tym pochłanianiu CO₂, rolnicy mogą zrobić więcej, ale muszą być na to przeznaczone odpowiednie środki. Dla Polski jest ważne by przyszła polityka rolna była mniej skomplikowana.

Drugim bardzo istotnym tematem posiedzenia było przekazanie przez Komisję Europejską informacji i dyskusja dotyczących umowy handlowej UE – Mercosur. Polski minister powiedział, że analizujemy bardzo dokładnie tekst umowy i skierujemy do Komisji Europej-

skiej dalsze pytania i uwagi dotyczące części rolnej porozumienia. Umowa ta już obecnie wywołuje niepokój rolników w Polsce. Obawy budzi także przestrzeganie w grupie Mercosur norm środowiskowych i klimatycznych, a także dobrostanu zwierząt na poziomie unijnym, co może mieć istotny wpływ na warunki konkurencji w obszarze rolnictwa.

W kolejnym punkcie Komisja Europejska zaprezentowała sprawozdanie grupy wysokiego szczebla w sprawie cukru, która została powołana by ocenić sytuację na rynku i zaproponować odpowiednie działania. W ramach dyskusji minister Ardanowski stwierdził, że



Lipcowe posiedzenie Rady UE ds. Rolnictwa i Rybołówstwa w Brukseli zdominowała dyskusja na temat pakietu reform WPR po 2020 r.

uprawa buraków cukrowych musi pozostać w Polsce, stanowią one dobry płodozmian w uprawie roślin w gospodarstwie. Należy też utrzymać po 2020 r. wsparcie powiązane z produkcją, by zachować coraz mniej konkurencyjną ich uprawę, również wobec podpisanej umowy z państwami Mercosur.

Departament Współpracy Międzynarodowej

☎ 22 623 24 71

Zdjęcie: fotolia



INSTRUMENTY FINANSOWE W RAMACH PROW 2014-2020

Jan Krzysztof Ardanowski, minister rolnictwa i rozwoju wsi i Wojciech Hann, członek zarządu Banku Gospodarstwa Krajowego (BGK) podpisali umowę dotyczącą instrumentu finansowego w formie Funduszu Gwarancji Rolnych w ramach Programu Rozwoju Obszarów Wiejskich na lata 2014- 2020 (PROW 2014-2020).

Zgodnie z zawartą 30 lipca br. umową na rzecz Funduszu Gwarancji Rolnych, zapewniono wkład finansowy w wysokości 50 mln euro, a wdrażanie tego instrumentu powierzono BGK, który posiada bogate doświadczenie we wdrażaniu instrumentów finansowych w ramach programów polityki spójności oraz spełnia wszystkie warunki określone w rozporządzeniu Parlamentu Europejskiego i Rady (UE) nr 1303/2013 z 17 grudnia 2013 r. Jednocześnie Fundusz Gwarancji Rolnych w ramach PROW 2014-2020 wpisuje się w rządowy program poręczeniowo-gwarancyjny „Wspieranie przedsiębiorczości z wykorzystaniem poręczeń i gwarancji Banku Gospodarstwa Krajowego” w ramach Strategii na Rzecz Odpowiedzialnego Rozwoju.

W ten sposób w ramach PROW 2014-2020, poza wsparciem dotacyjnym, do odbiorców będzie kierowane także wsparcie w formie gwarancji spłaty kredytów. Będzie to możliwe dzięki zawieraniu przez BGK umów z wybranymi bankami, które będą udzielały rolnikom i przedsiębiorstwom przetwórstwa rolno-spożywczego kredytów objętych gwarancjami PROW.

50 mln euro wkładu z PROW 2014-2020 pozwoli na objęcie gwarancjami ok. 1,4 tys. kredytów inwestycyjnych oraz obrotowych, na kwotę ok. 1,1 mld zł dla mikro, małych i średnich przedsiębiorstw (MŚP) działających w sektorze rolnym, zainteresowanych uzyskaniem finansowania kredytowego na rozwój swojej działalności.

W ramach operacji typu *Modernizacja gospodarstw rolnych* oraz *Przetwórstwo i marketing produktów rolnych* rolnicy będą mogli uzyskać w wybranych bankach, preferencyjne, długookresowe (nawet 15 letnie) kredyty inwestycyjne oraz kredyty obrotowe, zabezpieczone gwarancjami opartymi na środkach PROW 2014-2020. Kredyty te będą mogły służyć sfinansowaniu samodzielnej inwestycji lub finansowaniu obowiązkowego wkładu własnego beneficjenta w przypadku uzyskania pomocy dotacyjnej z ARiMR w ramach PROW 2014-2020.

Nowa forma wsparcia będzie dostępna dla ostatecznych odbiorców bez ograniczeń w zakresie kierunków produkcji rolnej oraz wielkości ekonomicznej gospodarstw rolnych, jakie mają zastosowanie dla wsparcia dotacyjnego. Podmioty ubiegające się o wsparcie w tej formie będą jednak musiały spełniać kryteria definicyjne określone dla MŚP.

Poza standardowymi kosztami kwalifikowalnymi, określonymi dla wsparcia w formie dotacji, w ramach wsparcia z Funduszu Gwarancji Rolnych możliwe będzie dodatkowo finansowanie zakupu zwierząt, roślin jednorocznych, gruntów (do wysokości 10% kwoty kredytu), rzeczy używanych nie starszych niż 5 lat oraz finansowanie kapitału obrotowego.



30 lipca br. Jan Krzysztof Ardanowski, minister rolnictwa i rozwoju wsi i Wojciech Hann, członek zarządu Banku Gospodarstwa Krajowego, podpisali umowę dotyczącą instrumentu finansowego w formie Funduszu Gwarancji Rolnych w ramach PROW 2014-2020

Rolnicy będą mogli uzyskać gwarancję maksymalnie do 5 mln zł, a przedsiębiorcy zajmujący się przetwarzaniem lub wprowadzaniem do obrotu produktów rolnych do 10 mln zł. W przypadku natomiast przedsiębiorców zajmujących się przetwarzaniem i wprowadzaniem do obrotu produktów nierolnych, ale powiązanych pośrednio lub bezpośrednio z produktami rolnymi wsparcie takie będzie mogło wynosić:

- do 1,5 mln euro, gdy czas trwania gwarancji wynosi do 5 lat lub
- do 750 tys. euro, gdy czas trwania gwarancji wynosi do 10 lat.

Gwarancje dla przedsiębiorców zajmujących się przetwarzaniem i wprowadzaniem do obrotu produktów nierolnych, ale powiązanych pośrednio lub bezpośrednio z produktami rolnymi będą miały charakter pomocy *de minimis*.



Gwarancja ze środków PROW 2014-2020 dla indywidualnego kredytu nie będzie mogła przekroczyć 80% kwoty kredytu.

W celu umożliwienia realizacji instrumentów finansowych w PROW 2014-2020 znowelizowana została ustawa z 20 lutego 2015 r. o wspieraniu rozwoju obszarów wiejskich z udziałem środków Europejskiego Funduszu Rolnego na rzecz Rozwoju Obszarów Wiejskich w ramach

Programu Rozwoju Obszarów Wiejskich na lata 2014-2020. Komisja Europejska 9 kwietnia br. zatwierdziła zmianę PROW 2014-2020 m.in. w zakresie rozszerzenia możliwości udzielania wsparcia w ramach PROW także o instrumenty finansowe.

Departament Rozwoju Obszarów Wiejskich

☎ 22 623 18 42

Zdjęcie: archiwum MRiRW

AGROENERGIA: WSPARCIE DLA POLSKIEJ WSI

Ministrowie środowiska Henryk Kowalczyk i rolnictwa Jan Krzysztof Ardanowski uczestniczyli w ostatnim dniu lipca w konferencji prasowej poświęconej nowemu programowi Narodowego Funduszu Ochrony Środowiska i Gospodarki Wodnej „AgroEnergia”. Celem programu jest kompleksowe wsparcie związane z ograniczeniem negatywnego wpływu na środowisko działalności rolniczej.

– Program priorytetowy AgroEnergia stanowi uzupełnienie zakresu dotychczasowych programów: Ciepłownictwo powiatowe, Energia Plus, Polska Geotermia Plus oraz Czyste powietrze i jest bezpośrednio skierowany do rolników indywidualnych chcących zainwestować m.in. w odnawialne źródła energii (OZE) – powiedział minister Henryk Kowalczyk.

– Dotacje i preferencyjne pożyczki pomogą rolnikom zmniejszyć zużycie chociażby wody oraz poprawić znacznie efektywność energetyczną w gospodarstwach rolnych. Program to również dobra wiadomość dla środowiska, gdyż przyczyni się do poprawy zarówno efektywności energetycznej jak i jakości powietrza na obszarach wiejskich – podkreślał minister środowiska.

Całkowity budżet programu to 200 milionów złotych, z czego 120 mln przeznaczonych jest na zwrotne formy finansowania, a 80 mln zł na wsparcie bezzwrotne. Rolnicy mogą otrzymywać wsparcie dla przedsięwzięć z zakresu nowych źródeł ciepła i energii elektrycznej (w tym OZE) oraz magazynów energii.

– Rozwiązania, które zawiera przedstawiony dziś program są oczekiwane na wsi. Pomoc finansowa na inwestycje w gospodarstwach rolnych przełoży się na rzeczywiste podniesienie poziomu życia na polskiej wsi, pozwoli zlikwidować ubóstwo energetyczne oraz pewne

zapóźnienia względem miast. Co najważniejsze, poprzez zastosowanie alternatywnych źródeł energii, rolnicy uzyskają korzyść finansową dla swoich domowych budżetów – mówił minister Ardanowski. Dodał, że takie wsparcie funkcjonuje w wielu krajach. Jest niezwykle potrzebne i przyczynia się do wytwarzania w gospodarstwach rolnych energii odnawialnej.

– Polskie rolnictwo może być jedną wielką zieloną elektrownią. W kontekście zarówno produkcji biomasy, jak również instalowania paneli fotowoltaicznych, kolektorów słonecznych, pomp ciepła, kogeneracyjnych kotłów, a także wiatraków, tam gdzie będą one akceptowane społecznie – zaznaczył minister Ardanowski. Przypomniał, że ogłoszony przez ministra gospodarki



Program „AgroEnergia” skierowany jest do rolników indywidualnych chcących zainwestować m.in. w OZE – podkreślali na wspólnej konferencji prasowej ministrowie środowiska Henryk Kowalczyk i rolnictwa Jan Krzysztof Ardanowski

wodnej i żeglugi śródlądowej Marka Gróbarczyka Program Rozwoju Retencji, który dotyczyć będzie dużych retencji wodnych, może także służyć powstawaniu małych elektrowni wodnych w miejscu spiętrzenia wody.

– Katalog działań, które mogą otrzymać wsparcie, jest duży i zgodny z oczekiwaniami rolników – podkreślił szef resortu rolnictwa.



– Na wsi energia odnawialna ma sens z wielu powodów. Jest to zwiększenie dochodów gospodarstw, wykorzystanie naturalnego potencjału, który w rolnictwie istnieje w postaci biomasy odpadowej. To także szalenie ważne dla stabilizacji energii elektrycznej w sieci – mówił minister Ardanowski w kontekście największego narażenia wsi na niedostatki energii np. na spadki napięcia czy na wyłączenie w sytuacji kryzysu. – Ustabilizowanie tego przez źródła lokalne, wspierane również z programu, jest ważne dla całego społeczeństwa – podkreślił minister Ardanowski.

W ocenie Jana Krzysztofa Ardanowskiego program „AgroEnergia” wpisuje się świetnie w przyjętą w lipcu br. przez Sejm ustawę o odnawialnych źródłach energii.

– Usilnie zabiegałem o to, aby w tę ustawę wpisana została możliwość tworzenia spółdzielni energetycznych,

które będą rozliczały się z operatorem tylko różnicą zużytej energii. To znakomite rozwiązanie wspierające społeczeństwo obywatelskie – mówił szef resortu rolnictwa i dodał, że w działaniach tych otrzymał duże wsparcie ze strony ministra Henryka Kowalczyka.

Według ministra Ardanowskiego wprowadzane kompleksowe, uzupełniające się i wywołujące efekt synergii programy będą dobrze służyć mieszkańcom wsi i stabilności polskiego rolnictwa.

Więcej o programie „AgroEnergia” przeczytać można na stronie internetowej Narodowego Funduszu Ochrony Środowiska i Gospodarki Wodnej.

Biuro Prasowe

☎ 22 623 18 38

Zdjęcie: archiwum MRiRW

SATELITY W SŁUŻBIE ROLNICTWA

W Instytucie Geodezji i Kartografii w Warszawie odbyło się na początku sierpnia spotkanie poświęcone możliwościom monitorowania suszy rolniczej w oparciu o teledetekcję.

Uczestniczyli w nim minister rolnictwa i rozwoju wsi Jan Krzysztof Ardanowski, a także zastępca dyrektora generalnego KOWR Wojciech Kędzia, dyrektor instytutu dr inż. Robert Władysław Bauer, sekretarz naukowy prof. Jan Kryński, kierownik Centrum Teledetekcji prof. Katarzyna Dąbrowska-Zielińska.

Rozmawiano o zastosowaniu danych teledetekcyjnych w rolnictwie, w tym możliwości operowania najnowszymi danymi satelitarnymi przy określaniu rozmiarów suszy rolniczej.

– Innowacyjność i postęp techniczny oraz technologiczny nabrały w świecie ogromnego tempa. Wbrew pozorom wiele dobrego dzieje się również w Polsce – powiedział minister Jan Krzysztof Ardanowski. Zwrócił też uwagę, że jeszcze kilka lat temu nie mieliśmy takich narzędzi, jak obecnie.

Wykonywane przez satelity zdjęcia są coraz bardziej precyzyjne, a rozdzielczość najlepszych z nich sięga już 30 cm. W opinii ministra nowe technologie, oparte na zdjęciach satelitarnych i na zdjęciach z dronów mo-

gą nam dostarczyć wiele cennych dla rolnictwa informacji. Już obecnie są one wykorzystywane w rolnictwie precyzyjnym.

– To nie tylko oszczędność zużytego do prac polowych paliwa, ale także znaczne zmniejszenie zużycia nawozów, które są dostarczane bezpośrednio do roślin i gleby w bardzo precyzyjnych dawkach. Konsekwencją mniejszego zużycia paliwa i nawozów są niższe koszty prowadzenia gospodarstwa i jednocześnie zmniejsze-



Zastosowanie danych teledetekcyjnych w rolnictwie było głównym tematem sierpniowego spotkania w Instytucie Geodezji i Kartografii w Warszawie

nie negatywnych skutków oddziaływania na środowisko naturalne – podkreślał szef resortu rolnictwa.

– Choć nigdzie na świecie nie stosuje się jeszcze powszechnie tych nowych technik i technologii w odniesieniu do kwestii związanych z suszą, to jestem przekonany, że już wkrótce będzie można dzięki nim analizować



stan upraw, jak również szacować straty spowodowane niekorzystnymi zjawiskami atmosferycznymi – powiedział minister Ardanowski. Zwrócił także uwagę na to, że coraz mniej osób zatrudnionych jest w rolnictwie, a potrzeby żywieniowe stale rosną.

– Stąd też rosnąca jest rola innowacji, nowych tech-

nik i technologii oraz szerokiego wykorzystania możliwości, jakie dają satelity i drony – podkreślał minister.

Biuro Prasowe

☎ 22 623 18 38

Zdjęcia: archiwum MRiRW

SPOTKANIE Z CHIŃSKIMI PRZEDSIĘBIORCAMI

Na początku sierpnia br. minister Jan Krzysztof Ardanowski spotkał się z grupą chińskich przedsiębiorców, zaangażowanych we współpracę handlową z Polską. Spotkanie zostało zorganizowane z inicjatywy Kancelarii Prezydenta RP.

Wzięli w nim udział przedstawiciele sześciu chińskich firm, w tym dwóch reprezentujących branżę rolno-spożywczą. W trakcie rozmów omawiano możliwości rozwoju polsko-chińskiej współpracy handlowej.

Minister przedstawił ofertę eksportową polskiej żywności i zachęcił firmy do nawiązania kontaktów biznesowych. – *Polska żywność ma dwie zalety. Jest bardzo dobrej jakości, bo jest produkowana według nieprzemysłowych metod, a przy tym stosunkowo niedroga* – podkreślał Jan Krzysztof Ardanowski.

Minister odwołał się również do bardzo dobrych wyników eksportu polskiej żywności – około 30 mld euro i obecności na większości rynków świata. – *Nie byłibyśmy w stanie niczego eksportować, gdybyśmy nie mieli urzędowego systemu gwarancji bezpieczeństwa żywności* – zauważył szef resortu rolnictwa.

Poinformował o prowadzonych przez stronę polską działaniach, mających na celu wypromowanie polskich produktów na rynku chińskim oraz wyraził nadzieję na dalsze postępy w zakresie rozszerzenia dostępu dla polskich produktów rolno-spożywczych do rynku chińskiego. W szczególności strona polska jest zainteresowana rozszerzeniem listy zakładów mięsa drobiowego zatwierdzonych do eksportu, zakończeniem procedury zatwierdzającej produkty mleczne z przeznaczeniem na pasze, a także uznaniem przez stronę chińską regionalizacji w zakresie ASF.

Minister Ardanowski wyraził oczekiwanie na wzrost polskiego eksportu do Chińskiej Republiki Ludowej i zbilansowanie niekorzystnej dwustronnej wymiany handlowej.

– *Jesteśmy bardzo otwarci na współpracę z Chinami, ale muszą zostać wyeliminowane bariery po stronie chińskiej administracji. Trudno zrozumieć, co jest przyczyną opóźnień w prowadzonych procedurach. Są chętni przedsiębiorcy po stronie polskiej i chińskiej, ale nie mają możliwości eksportowania. Oczekujemy większego otwarcia na polską żywność* – podkreślał minister.

Chiny pozostają krajem priorytetowym w promocji polskiego sektora rolno-spożywczego, z uwagi na bardzo duże zainteresowanie polskich przedsiębiorców chińskim rynkiem. Polska odnotowuje wysokie ujemne saldo handlowe w obrocie artykułami rolno-spożywczymi z Chinami, które w 2018 r. wyniosło -252,1 mln euro. W 2018 r. wartość eksportu do Chin wzrosła o 26% (w porównaniu



W pierwszych dniach sierpnia minister rolnictwa Jan Krzysztof Ardanowski gościł grupę chińskich przedsiębiorców

do 2017 r.), do kwoty 127,9 mln euro. Głównymi towarami rolno-spożywczymi eksportowanymi z Polski do Chin w 2018 r. były: produkty mleczarskie, skóry i inne części ptaków z ich piórami lub puchem i przetwory spożywcze z mąki.

Departament Współpracy Międzynarodowej

☎ 22 623 24 71

Zdjęcia: archiwum MRiRW



Kontrola jakości handlowej

Kontrola jakości handlowej artykułów rolno-spożywczych przywożonych z państw trzecich dokonywana jest przez organy Inspekcji Jakości Handlowej Artykułów Rolno-Spożywczych (IJHARS) na podstawie art. 10 ust. 3 ustawy z 21 grudnia 2000 r. o jakości handlowej artykułów rolno-spożywczych (Dz. U. z 2018 r. poz. 2164 z późn. zm.).

Kontroli jakości handlowej artykułów rolno-spożywczych w obrocie z zagranicą podlegają przywożone z zagranicy artykuły rolno-spożywcze wskazane w rozporządzeniu Ministra Rolnictwa i Rozwoju Wsi z 18 stycznia 2013 r. w sprawie wykazu artykułów rolno-spożywczych przywożonych z zagranicy oraz ich minimalnych ilości podlegających kontroli jakości handlowej (tj. Dz. U. 2018, poz. 1449 z późn. zm.). Ostatnia nowelizacja ww. aktu prawnego została dokonana rozporządzeniem Ministra Rolnictwa i Rozwoju Wsi z 25 czerwca 2019 r. zmieniającym rozporządzenie w sprawie wykazu artykułów rolno-spożywczych przywożonych z zagranicy oraz ich minimalnych ilości podlegających kontroli jakości handlowej (Dz. U. z 2019, poz. 1330).

Nowelizacja ta miała na celu zwiększenie nadzoru nad jakością handlową niektórych artykułów rolno-spożywczych przywożonych z państw trzecich. Potrzeba wprowadzenia kontroli granicznych w za-

kresie jakości handlowej artykułów niewymienionych dotychczas w wykazie dotyczyła: owoców przeznaczonych do przetwórstwa (jakość handlowa świeżych owoców i warzyw przeznaczonych do spożycia przywożonych z innych państw kontrolowana jest przez IJHARS na podstawie przepisów odrębnych) importowanych z państw trzecich objętych odpowiednio kodami celnymi: CN 0809 21 00 wiśnie, CN 0809 40 05 śliwki, CN 0810 10

ex 1509 90 pozostała oliwa i jej frakcje, niemodyfikowane chemicznie do celów spożywczych, do celów spożywczych (ilość minimalna do kontroli 0,5 tony), CN 2006 warzywa, owoce, orzechy, skórki z owoców i pozostałe części roślin, zakonserwowane cukrem (odsączone, lukrowane lub kandyzowane) (podlegająca kontroli ilość minimalna 1 tona), CN 2008 93 żurawiny (*Vaccinium macrocarpon*, *Vaccinium oxycoccos*, *Vaccinium vitis-idaea*) inaczej przetworzone lub zakonserwowane, nawet zawierające dodatek cukru lub innej substancji słodzącej, lub alkoholu, gdzie indziej niewymienione ani niewłączone (minimalna ilość do kontroli 1 tona).

Zmniejszono też minimalną ilość ziarna gryki CN ex 1008 10 00 i CN ex 1104 29 17 podlegającej kontroli jakości handlowej z 5 ton na 1 tonę, co spowodowane jest wzrostem importu tego zboża z krajów trzecich.

Wedle powyższego dokonano zmiany treści załącznika do bazowego rozporządzenia poprzez rozszerzenie wykazu o ww. pozycje taryfowe ze wskazaniem ww. ilości minimalnych danych artykułów rolno-spożywczych podlegających kontroli jakości handlowej. Rozporządzenie weszło w życie 17 sierpnia 2019 r.



Nowelizacja rozporządzenia w sprawie wykazu artykułów rolno-spożywczych przywożonych z zagranicy oraz ich minimalnych ilości podlegających kontroli jakości handlowej miała na celu zwiększenie nadzoru nad jakością handlową niektórych artykułów rolno-spożywczych przywożonych z państw trzecich

truskawki i poziomki, CN 0810 20 10 maliny, CN 0810 30 10 porzeczki czarne oraz CN 0810 30 30 porzeczki czerwone (kontrola od transportu w ilości minimalnej 5 ton), a także innych artykułów rolno-spożywczych: CN ex 1509 10 20 oliwa z oliwek najwyższej jakości z pierwszego tłoczenia, do celów spożywczych (ilość minimalna do kontroli 0,1 tony), CN ex 1509 10 80 pozostała oliwa z oliwek z pierwszego tłoczenia, do celów spożywczych (ilość minimalna do kontroli 0,1 tony), CN



Zasady bioasekuracji

Afrykański pomór świń (ASF) to szybko szerząca się, zakaźna choroba wirusowa, na którą podatne są świnię domowe oraz dziki. ASF to już stałe wyzwanie epizootyczne dla całej Europy. Oprócz Polski ASF dotyka również inne państwa członkowskie Unii Europejskiej – Łotwę, Estonię, Litwę, Bułgarię, Rumunię, Węgry, Belgię i Słowację oraz kraje trzecie. Wirus nie jest groźny dla człowieka, ale może powodować istotne skutki ekonomiczne, gospodarcze oraz społeczne.

W przypadku wystąpienia ogniska ASF u świń, powiatowy lekarz weterynarii lub wojewoda wyznacza, w drodze rozporządzenia (aktu prawa miejscowego), obszar zapowietrzony o promieniu co najmniej 3 km oraz obszar zagrożony sięgający co najmniej 7 km poza obszar zapowietrzony. Wyznaczenie ww. obszarów skutkuje koniecznością stosowania się do szeregu zakazów, nakazów i ograniczeń związanych m.in. z koniecznością likwidacji zakażonego stada, ograniczeniami w obrocie żywymi świniami i produktami z wieprzowiny przez określony czas. Następnie wyznaczane są przez Komisję Europejską urzędowe strefy regionalizacji związane z zasięgiem występowania ASF (tzw. obszar ochronny, obszar objęty ograniczeniami i obszar zagrożenia). Wystąpienie ogniska ASF na danym terenie powoduje poważne konsekwencje dla właścicieli świń oraz dla producentów mięsa wieprzowego.

Jedną z podstawowych metod zabezpieczenia gospodarstwa przed wniknięciem ASF jest ścisłe przestrzeganie norm tzw. bioasekuracji. Z tego powodu na terytorium Polski

określono zasady zabezpieczania gospodarstw utrzymujących świnię w obrębie ww. urzędowych stref, a od 28 lutego 2018 r. – także poza tymi strefami.

W chwili obecnej na obszarze całego kraju należy spełniać w tym zakresie następujące wymagania:

- karmienie świń paszą zabezpieczoną przed dostępem zwierząt wolno żyjących;
- prowadzenie rejestru środków transportu do przewozu świń, paszy lub produktów ubocznych pochodzenia zwierzęcego, wjeżdżających na teren gospodarstwa oraz rej-

w których są utrzymywane inne zwierzęta kopytne;

- wykonywanie czynności związanych z obsługą świń wyłącznie przez osoby, które wykonują te czynności tylko w danym gospodarstwie;
- stosowanie przez osoby wykonujące czynności związane z obsługą świń, przed rozpoczęciem tych czynności, środków higieny niezbędnych do ograniczenia ryzyka szerzenia się afrykańskiego pomoru świń, w tym mycie i odkażanie rąk oraz oczyszczanie i odkażanie obu-



Jedną z podstawowych metod zabezpieczenia gospodarstwa przed ASF jest ścisłe przestrzeganie norm bioasekuracji

stru wejść osób do pomieszczeń, w których są utrzymywane świnię;

- zabezpieczenie budynku, w którym są utrzymywane świnię, przed dostępem zwierząt wolno żyjących oraz domowych;
- utrzymywanie świń w odrębnych, zamkniętych pomieszczeniach, w których są utrzymywane tylko świnię, mających oddzielne wejścia oraz niemających bezpośredniego przejścia do innych pomieszczeń,

- bieżące oczyszczanie i odkażanie narzędzi oraz sprzętu wykorzystywanych do obsługi świń;
- używanie przez osoby wykonujące czynności związane z obsługą świń odzieży ochronnej oraz obu-wia ochronnego przeznaczonego wyłącznie do wykonywania tych czynności;
- wyłożenie mat dezynfekcyjnych przed wejściami do pomieszczeń, w których są utrzymywane świnię,



i wyjściami z tych pomieszczeń, przy czym szerokość wyłożonych mat powinna być nie mniejsza niż szerokość danego wejścia lub wyjścia, a długość – nie mniejsza niż 1 m, a także stałe utrzymywanie tych mat w stanie zapewniającym utrzymanie skuteczności działania środka dezynfekcyjnego;

- sporządzenie przez posiadaczy świń spisu posiadanych świń, z podziałem na prosięta, warchlaki, tuczniaki, lochy, loszki, knury i knurki, oraz bieżące aktualizowanie tego spisu;
- zabezpieczenie wybiegu dla świń podwójnym ogrodzeniem o wysokości wynoszącej co najmniej 1,5 m, związanym na stałe z podłożem – w przypadku utrzymywania świń w gospodarstwie w systemie otwartym;
- zakaz wnoszenia i wwożenia na teren gospodarstwa, w którym są utrzymywane świnię, zwłok dzików, tusz dzików, części tusz dzików i produktów ubocznych pochodzenia zwierzęcego, pochodzących z dzików oraz materiałów i przedmiotów, które mogły zostać skażone wirusem afrykańskiego pomoru świń;
- zakaz wykonywania czynności związanych z obsługą świń przez osoby, które w ciągu ostatnich 72 godzin uczestniczyły w polowaniu na zwierzęta łowne lub odłowię takich zwierząt;
- przestrzeganie zakazu karmienia świń zielonką lub ziarnem pochodzącymi z obszaru objętego ograniczeniami lub obszaru zagrożenia, chyba że tę zielonkę lub to ziarno poddano obróbce w celu unieszkodliwienia wirusa afrykańskiego pomoru świń lub składowano w miejscu niedostępnym dla dzików co najmniej przez 30 dni przed ich podaniem świńom;
- przestrzeganie zakazu wykorzystywania w pomieszczeniach, w których są utrzymywane świnię,

słomy na ściótkę dla zwierząt pochodzącej z obszaru objętego ograniczeniami lub obszaru zagrożenia, chyba że tę słomę poddano obróbce w celu unieszkodliwienia wirusa afrykańskiego pomoru świń lub składowano w miejscu niedostępnym dla dzików co najmniej przez 90 dni przed jej wykorzystaniem.

Dodatkowo na obszarze ochronnym, obszarze objętym ograniczeniami i obszarze zagrożenia obowiązują następujące zasady:

- wyłożenie mat dezynfekcyjnych przed wjazdami do gospodarstwa, w którym są utrzymywane świnię, i wyjazdami z tego gospodarstwa, przy czym szerokość wyłożonych mat powinna być nie mniejsza niż szerokość wjazdów i wyjazdów, a długość – nie mniejsza niż obwód największego koła środka transportu wjeżdżającego lub wyjeżdżającego z tego gospodarstwa, a także stałe utrzymywanie tych mat w stanie zapewniającym utrzymanie skuteczności działania środka dezynfekcyjnego. Maty nie muszą być stosowane, jeżeli przed wjazdami do gospodarstwa, w którym są utrzymywane świnię, i wyjazdami z tego gospodarstwa znajdują się niecki dezynfekcyjne utrzymywane w stanie zapewniającym utrzymanie skuteczności działania środka dezynfekcyjnego lub są stosowane urządzenia zapewniające skuteczną dezynfekcję;
- uniemożliwienie osobom postronnym wchodzenia do budynków, w których są utrzymywane świnię;
- wdrożenie programu monitorowania i zwalczania gryzoni;
- oczyszczanie i odkażanie, a w razie potrzeby dezynsekcję, po każdym przemieszczeniu świń lub produktów ubocznych pochodzenia zwierzęcego otrzymanych ze świń, środków transportu, które były użyte do ich przemieszczenia

na obszarze ochronnym lub obszarze zagrożenia, lub obszarze objętym ograniczeniami, lub z tych obszarów.

Stosowanie w gospodarstwie ww. wymagań jest kontrolowane przez organy Inspekcji Weterynaryjnej (powiatowi lekarze weterynarii). W przypadku stwierdzenia nieprawidłowości wydawane są decyzje administracyjne nakazujące usunięcie uchybień lub ubój albo zabicie świń i zakaz ich utrzymywania w gospodarstwie.

Zastosowanie się do ww. obowiązków, przy jednoczesnym ograniczeniu do niezbędnego minimum liczby osób wchodzących do pomieszczeń, gdzie utrzymywane są zwierzęta, jest istotnym czynnikiem ograniczającym ryzyko wystąpienia tej groźnej gospodarczo choroby u świń, a także warunkiem koniecznym dla ograniczania ryzyka pojawienia się jej kolejnych ognisk.

Jednocześnie należy przypomnieć, że w każdym gospodarstwie, z którego zwierzęta lub środki spożywcze pochodzenia zwierzęcego są wprowadzane na rynek, budynki, w których utrzymywane są zwierzęta powinny być utrzymywane w czystości oraz powinny znajdować się m. in.:

- wydzielone miejsce do składowania środków dezynfekcyjnych, zabezpieczone przed dostępem osób niepowołanych;
- odzież i obuwie przeznaczone tylko do obowiązkowego użycia w gospodarstwie;
- maty dezynfekcyjne w liczbie zapewniającej zabezpieczenie wejść i wjazdów do gospodarstwa w przypadku wystąpienia zagrożenia epizootycznego;
- środki dezynfekcyjne w ilości niezbędnej do przeprowadzenia dożądanej dezynfekcji.

Dodatkowo należy zwrócić uwagę na fakt, że przypadku zwalczania chorób zakaźnych zwierząt,



w tym ASF, możliwe jest stosowanie wyłącznie dopuszczonych do obrotu produktów biobójczych, które są przeznaczone do odkażania. Dopuszczaniem do obrotu produktów biobójczych w Polsce zajmuje się Urząd Rejestracji Produktów Leczniczych, Wyrobów Medycznych i Produktów Biobójczych. Wszystkie informacje zawarte w instrukcji stosowania, jak i charakterystyce produktu, zostały potwierdzone przez w/w Urząd na podstawie badań dostarczonych przez producenta. Tylko jeżeli produkt biobójczy jest wyprodukowany zgodnie z dekla-

racją producenta, a jego użycie odbywa się zgodnie z instrukcją stosowania – spełnione są warunki deklarowane przez producenta odnośnie do skuteczności działania takiego produktu. Również нанесenie produktu biobójczego na dezynfekowane powierzchnie powinno być przeprowadzane przy użyciu dopuszczonych do stosowania rozwiązań, w sposób gwarantujący przeprowadzenie skutecznej dezynfekcji.

Biorąc pod uwagę, że odpowiednie zabezpieczenie gospodarstwa, w tym dostosowanie budynków

do określonych wymagań związanych z bioasekuracją, wiąże się z dodatkowymi kosztami i może powodować konieczność wprowadzenia niezbędnych zmian, możliwe jest skorzystanie z różnych form pomocy. Szczegółowe informacje w tym zakresie można uzyskać w oddziałach regionalnych lub biurach powiatowych Agencji Restrukturyzacji i Modernizacji Rolnictwa.

Departament Bezpieczeństwa
Żywności i Weterynarii
☎ 22 623 18 43
Zdjęcie: fotolia

ASF – utylizacja

Zgodnie z przepisami rozporządzenia Ministra Rolnictwa i Rozwoju Wsi z 6 maja 2015 r. w sprawie zwalczania afrykańskiego pomoru świń (Dz. U. poz. 754) w przypadku stwierdzenia wystąpienia afrykańskiego pomoru świń (ASF) w gospodarstwie powiatowy lekarz weterynarii:

- nakazuje niezwłoczne zabicie, pod urzędowym nadzorem, wszystkich świń przebywających w gospodarstwie oraz,
- zniszczenie lub unieszkodliwienie zwłok świń, pod urzędowym nadzorem, w sposób określony w rozporządzeniu Parlamentu Europejskiego i Rady (WE) nr 1069/2009 z 21 października 2009 r. określającego przepisy sanitarne dotyczące produktów ubocznych pochodzenia zwierzęcego i produktów pochodnych, nieprzeznaczonych do spożycia przez ludzi i uchylającego rozporządzenie (WE) nr 1774/2002 (rozporządzenie o produktach ubocznych pochodzenia zwierzęcego) (Dz. Urz. UE L 300 z 14.11.2009, str. 1, z późn. zm.).

Powiatowy lekarz weterynarii lub wojewoda wyznacza, w drodze rozporządzenia (aktu prawa miejscowego), obszar zapowietrzony o promieniu co najmniej 3 km oraz obszar zagrożony sięgający co najmniej 7 km poza obszar zapowietrzony.

Jednocześnie, zgodnie z art. 44 ust. 1 pkt 12 a ustawy z 11 marca 2004 r. o *ochronie zdrowia zwierząt oraz zwalczaniu chorób zakaźnych zwierząt* (Dz. U. z 2018 r. poz. 1967) powiatowy lekarz weterynarii, w drodze decyzji, może nakazać podmiotom prowadzącym działalność w zakresie przetwarzania oraz wykorzystywania ubocznych produktów zwierzęcych unieszkodliwienie zwłok zwierzęcych w związku ze zwalczaniem chorób zakaźnych, produktów pozyskanych od tych zwierząt oraz przedmiotów, z którymi miały kontakt zabite zwierzęta.

Ponadto, stosownie do art. 44 ust. 1 pkt 14 ww. ustawy, powiatowy lekarz weterynarii, w drodze decyzji, może nakazać podmiotom zajmującym się transportem zwierząt lub

zwłok zwierzęcych ich transport do wskazanych miejsc.

Podmiotowi, który poniósł koszty związane z zabiciem lub ubojem zwierząt, transportowaniem zwierząt lub zwłok zwierzęcych albo unieszkodliwieniem zwłok zwierzęcych, wykonując powyższe nakazy przysługuje ze środków budżetu państwa zwrot faktycznie poniesionych wydatków (art. 49 ust. 11 ww. ustawy).

Finansowanie powyższych działań odbywa się w ramach środków finansowych przeznaczonych na zwalczanie chorób zakaźnych zwierząt w ustawie budżetowej na rok 2019 z 16 stycznia 2019 r. (Dz. U. poz. 198), w ramach limitu wydatków części 83 – rezerwy celowe oraz części 85 – budżety wojewodów.

Jednocześnie należy podkreślić, że zabicie i unieszkodliwienie zwłok świń, na podstawie ww. przepisów, nie odbywa się na koszt rolników i jest finansowane z budżetu państwa.

Departament Bezpieczeństwa
Żywności i Weterynarii
☎ 22 623 18 43



Wykaz podmiotów sektora utylizacyjnego wskazanych do prowadzenia działalności w zakresie odbioru, transportu, przetwarzania lub spalania padłych świń i dzików z obszarów zagrożenia (OBSZAR NIEBIESKI) Afrykańskim Pomorem Świń (ASF), wymienionych w części III załącznika do decyzji wykonawczej Komisji (UE) 2014/709/UE w sprawie środków kontroli w zakresie zdrowia zwierząt w odniesieniu do afrykańskiego pomoru świń w niektórych państwach członkowskich. Stan na: 22 lipca 2019 roku

Województwo	Zakład przetwórczy / spalarnia	Podmiot uprawniony do transportu do zakładu przetwórczego / spalarni	Obsługiwane obszary zagrożenia ASF (część III załącznika do Decyzji 2014/709/UE)
lubelskie	PPP „Bacutil S. Szpetko, T. Szpetko Sp. jawna Zastawie, 24-170 Kurów (zakład utylizacyjny kat. 1)	–	cały obszar zagrożenia w woj. lubelskim
	„STANS” Sp. z o. o. Sp. k., Zakład Utylizacji Kat. 1 Chłopia Łąka 1, 06-212 Krasnosielc (zakład utylizacyjny kat. 1)	FORTES – Artur Banach ul. Łąkowa 9 lok. 46, Białystok	cały obszar zagrożenia w woj. lubelskim
		WIZAL – Tytus Niepiekto, Lipowa 72, 08-300 Sokołów Pdl.	cały obszar zagrożenia w woj. lubelskim
	„Zakład Rolniczo-Przemysłowy Farmutil HS S.A., Zakład Utylizacyjny LEZACHÓW”, (zakład utylizacyjny kat. 1)	–	cały obszar zagrożenia w woj. lubelskim
„Eko-Stok” Sp. z o. o., Górskie Ponikły Stok 50, 18-312 Rutki- Kossaki (zakład utylizacyjny kat. 1)	Zakład Zbiornica Skórzec ul. Armii Krajowej 45, 08-114 Skórzec	cały obszar zagrożenia w woj. lubelskim	
mazowieckie	„STANS” Sp. z o. o. Sp. k., Zakład Utylizacji Kat. 1, Chłopia Łąka 1, 06-212 Krasnosielc (zakład utylizacyjny kat. 1)	FORTES – Artur Banach ul. Łąkowa 9 lok. 46, Białystok	cały obszar zagrożenia w woj. mazowieckim
		WIZAL – Tytus Niepiekto, Lipowa 72, 08-300 Sokołów Pdl.	cały obszar zagrożenia w woj. mazowieckim
		Zakład Rolniczo-Przemysłowy Farmutil HS S.A., ul. Przemysłowa 4, Śmitowo, 64-810 Kaczory	cały obszar zagrożenia w woj. mazowieckim
	„Eko-Stok” Sp. z o. o., Górskie Ponikły Stok 50, 18-312 Rutki- Kossaki (zakład utylizacyjny kat. 1)	Zakład Zbiornica Skórzec ul. Armii Krajowej 45, 08-114 Skórzec	cały obszar zagrożenia w woj. mazowieckim
		Probud Dorota Wrzosek Mienia 127, 05-319 Cegłów	cały obszar zagrożenia w woj. mazowieckim
podlaskie	„Eko-Stok” Sp. z o. o., Górskie Ponikły Stok 50, 18-312 Rutki- Kossaki (zakład utylizacyjny kat. 1)	Zakład Zbiornica Skórzec ul. Armii Krajowej 45, 08-114 Skórzec	cały obszar zagrożenia w woj. podlaskim
	„STANS” Sp. z o. o. Sp. k., Zakład Utylizacji Kat. 1 Chłopia Łąka 1, 06-212 Krasnosielc (zakład utylizacyjny kat. 1)	FORTES – Artur Banach ul. Łąkowa 9 lok. 46, Białystok	cały obszar zagrożenia w woj. podlaskim
		WIZAL – Tytus Niepiekto Lipowa 72, 08-300 Sokołów Pdl.	cały obszar zagrożenia w woj. podlaskim
warmińsko-mazurskie	Energoutil Sp. z o. o., Nowa Wieś Etcka, ul. Etcka 1, 19-300 Etka (spalarnia)	„FIGA” Odbiór Surowców Pochodzenia Zwierzęcego, Andrzej Figa ul. Słoneczna 3, 11-300 Biskupiec	cały obszar zagrożenia w woj. warmińsko-mazurskim
		Zakład Rolniczo-Przemysłowy Farmutil HS S.A. ul. Przemysłowa 4, Śmitowo, 64-810 Kaczory	cały obszar zagrożenia w woj. warmińsko-mazurskim
		Zbiór surowców pochodzenia zwierzęcego Ryszard Pręgowski”, Perkujki 5, 11-200 Bartoszyce	cały obszar zagrożenia w woj. warmińsko-mazurskim
	„Eko-Stok” Sp. z o. o., Górskie Ponikły Stok 50, 18-312 Rutki- Kossaki (zakład utylizacyjny kat. 1)	Struga S.A. Jezuicka Struga 3, 88-111 Rojewo	cały obszar zagrożenia w woj. warmińsko-mazurskim



Na wsi najlepiej

2. edycja konkursu rozstrzygnięta

Do tegorocznej edycji konkursu „Na wsi najlepiej – 12 dobrych praktyk w turystyce wiejskiej” zgłoszono aż 169 obiektów związanych z polską turystyką wiejską. Kapituła wybrała 4 zwycięzców i 8 laureatów konkursu. Wybór ogłoszono w trakcie sierpniowej konferencji w Warszawie.

Idea konkursu

Polska Organizacja Turystyczna, zwracając uwagę na potencjał turystyczny polskiej wsi przeprowadziła drugą edycję konkursu „Na wsi najlepiej – 12 dobrych praktyk w turystyce wiejskiej”. Jego celem jest wyłonienie najciekawszych miejsc i atrakcji związanych z tą formą turystyki. Projekt, w tym konkurs i jego promocja, realizowany jest ze środków pozyskanych z Krajowej Sieci Obszarów Wiejskich. Główne cele tego programu, koordynowanego przez Ministerstwo Rolnictwa i Rozwoju Wsi, to poprawa konkurencyjności rolnictwa, zrównoważone zarządzanie zasobami naturalnymi

i działania w dziedzinie klimatu oraz zrównoważony rozwój terytorialny obszarów wiejskich.

– *Polska wieś może zaoferować delikatesy pod każdym względem. Bogactwo kulturowe, bogactwo etniczne tych różnych narodów, które wśród nas, Polaków przez wieki mieszkały: Tatarów, Żydów, Niemców, Holendrów, Rosjan, Litwinów. To wszystko odcisnęło piętno na naszej regionalnej kuchni w sensie smaków, aromatów, sposobu przyrządzania* – podkreślił minister rolnictwa i rozwoju wsi Jan Krzysztof Ardanowski dodając, że w połączeniu z naturalnymi metodami produkcji, zróżnicowanym krajobrazem oraz

cennym dziedzictwem kulinarnym, wieś jest coraz bardziej atrakcyjna, jako obszar do rozwoju turystyki i wypoczynku.

Laureaci, oprócz statuetek, otrzymali bezpłatny pakiet promocyjny – wsparcie w działaniach marketingowych oraz możliwość współpracy z popularnymi blogerami. Oferta obiektów wyróżnionych w konkursie zostanie także przedstawiona w wydawnictwie, które ukaże się w nakładzie 10. tys. egzemplarzy. Te będą dystrybuowane m.in. na targach krajowych oraz w siedzibach regionalnych i lokalnych organizacji turystycznych.

– *To druga edycja projektu „Na wsi najlepiej – 12 dobrych praktyk w turystyce wiejskiej”. Ucieszyła nas bardzo duża liczba zgłoszeń. Otrzymaliśmy ich o 47 procent więcej niż w ubiegłym roku. Warto podkreślić jest także wysoki poziom kandydujących obiektów. To pokazu-*



Minister rolnictwa i rozwoju wsi Jan Krzysztof Ardanowski z laureatami drugiej edycji konkursu „Na wsi najlepiej”



je jak potrzebny jest ten projekt. Serdecznie gratuluję laureatom i mam nadzieję, że kolejne edycje konkursu pomogą odkryć również interesujące miejsca, przyczyniając się do ich promocji. Chcemy, aby Polacy byli coraz bardziej świadomi walorów rodzimej turystyki oraz szerokiej oferty, którą znajdziemy na wsiach – dodał Robert Andrzejczyk, prezes Polskiej Organizacji Turystycznej.

O tym, jak ważny jest to konkurs i jak bardzo potrzebny, świadczą wypowiedzi laureatów zeszłorocznej edycji, których po zwycięstwie odwiedziło bardzo wielu nowych gości. Podkreślają oni, że właściciele obiektów na polskich wsiach najbardziej potrzebują skutecznej promocji.

– Dzięki udziałowi w konkursie „Na wsi najlepiej” nasze gospodarstwo stało się rozpoznawalne na tle innych agroturystyk. Wzmocniły to liczne działania promocyjne POT, takie jak profesjonalna sesja zdjęciowa, artykuły publikowane w znanych portalach internetowych czy wpis na popularnym blogu – podsumowali Ewa i Waldemar Nisiewiczowie z „Ziołowego Dzbanka”, jedni z laureatów pierwszej edycji konkursu.

Wybór laureatów

Kandydaci, właściciele obiektów turystycznych zlokalizowanych na terenach wiejskich w całej Polsce, mogli zgłosić się do jednej z czterech kategorii:

- Wypoczynek u rolnika;
- Wypoczynek na wsi;
- Oferta uzupełniająca wypoczynek na wsi;
- Tradycyjna kuchnia polskiej wsi.

169 prawidłowo złożonych wniosków zostało ocenionych przez Kapitułę konkursu, w której skład weszli zewnętrzni eksperci oraz przedstawiciele Polskiej Organizacji Turystycznej, Ministerstwa Rolnictwa i Rozwoju Wsi oraz Ministerstwa Sportu i Turystyki. W swoich oce-

nach Kapituła brała pod uwagę jakość oferty turystycznej, jej innowacyjność, dostępność oraz powiązanie z kulturowymi i naturalnymi zasobami wsi.

Laureaci konkursu

- Kategoria – Wypoczynek u rolnika
1. miejsce Folwark „Wrzosówka” Holiday Home;

2. miejsce Gospodarstwo Ekoagroturystyczne – Zagroda Edukacyjna „Kamez”;

3. miejsce Siedlisko Leluja.

- Kategoria – Wypoczynek na wsi

1. miejsce Agroturystyka Pod Jabłonią;

2. miejsce Pod Tulipanem i Domek na górcze;

3. miejsce Chatka Włóczykija.

- Kategoria – Oferta uzupełniająca wypoczynek na wsi

1. miejsce Małopolska wieś z Tradycją;

2. miejsce Agroturystyka Polana i Brzozowy Dworek;

3. miejsce Bieszczadzka szkoła rzemiosła.

- Kategoria – Tradycyjna kuchnia polskiej wsi

1. miejsce Dworek Tradycja;

2. miejsce Podlaski Szlak Kulinarny;

3. miejsce Smakiem Kaszubskiej Żurawiny.

Zwycięzcy konkursu

- Kategoria – Wypoczynek u rolnika – Folwark „Wrzosówka” Holiday Home.

Kameralne i magiczne miejsce ukryte wśród pól i lasów z widokiem na całą panoramę Karkonoszy. Dom zachwyca połączeniem najnowszego designu z rustykalnym stylem, poszanowaniem tradycji i wiejskiej architektury. Goście mają do dyspozycji bogatą ofertę dodatkową: warsztaty kulinarne, wytwarzanie świec zapachowych, opieka nad stadem owiec czy zabiegi na ciało na łonie natury.

- Kategoria – Wypoczynek na wsi – Agroturystyka Pod Jabłonią

Lokalizacja gospodarstwa na terenie Kazimierskiego Parku Krajobrazowego sprzyja aktywnemu wypoczynkowi i umożliwia korzystanie z bogatych walorów przyrodniczych oraz specyficznego mikroklimatu. Gospodarze wnoszą od siebie gościnność, opowieści o lokalnej historii, dostęp do 5 ha sadu jabłkowego, a także smaczną domową kuchnię opartą na lokalnych produktach.

- Kategoria – Oferta uzupełniająca wypoczynek na wsi – Małopolska wieś z Tradycją

Małopolska wieś z tradycją zaprasza do przyjazdu na małopolską wieś i do poznawania najpiękniejszych ludowych tradycji i obrzędów, które są od stuleci kultywowane w tej części Polski. Gospodarze to pasjonaci, ludzie wyjątkowi, otwarci, znający i pielęgnujący historię i tradycję swoich „Małych Ojczyzn”, chętnie spędzający czas ze swoimi gośćmi, prezentując im lokalne zabytki, folklor i zwyczaje.

- Kategoria – Tradycyjna kuchnia polskiej wsi – Dworek Tradycja

Pasja właścicielki nie ma końca. Kolekcjonuje stare pomorskie przepisy, piecze, gotuje, zbiera zioła, grzyby, dzikie owoce, wytwarza konfitury, pekluje mięsa, wstawia nalewki i opisuje wszystkie czynności. W kuchni wciąż używane są dawne sprzęty gospodarstwa domowego, m.in. makutry, misy, dzbanki i kubki. W Dworku Tradycja organizowane są festiwale i warsztaty kulinarne, podczas których podtrzymywane są dawne tradycje.

Pełna lista półfinalistów oraz szczegóły związane z konkursem dostępne na stronie: nawsinajlepiej.polska.travel

Departament Spraw Społecznych

i Oświaty Rolniczej

☎ 22 623 15 75

Zdjęcie: archiwum MRiRW

Jeszcze w tym roku dwie nowe formy pomocy

z PROW 2014-2020

W zaktualizowanym przez resort rolnictwa harmonogramie tegorocznych naborów wniosków w ramach PROW 2014-2020 znalazły się dwie nowości. Jeszcze w tym roku rolnicy będą mogli ubiegać się w Agencji Restrukturyzacji i Modernizacji Rolnictwa o pomoc finansową na inwestycje w tzw. małą retencję i rolniczy handel detaliczny.

Pierwszy z nowych naborów wniosków zaplanowano na wrzesień. W ramach *Modernizacji gospodarstw rolnych* na inwestycje w nawadnianie rolnicy będą mogli otrzymać dotację w wysokości do 100 tys. zł. Pieniądze będzie można przeznaczyć na obiekty i urządzenia chroniące gospodarstwa przed suszą, w tym m.in. na budowę zbiorników wodnych, studni głębinowych, zakup systemów nawadniających i pomiarowych.

Z kolei w październiku ma ruszyć nabór wniosków na *Przetwórstwo i marketing produktów rolnych*, przeznaczony dla tych rolników, którzy zajmują się lub chcą podjąć działalność w ramach rolniczego handlu

detalicznego (RHD). Wsparcie, o jakie mogą się ubiegać, wynosi maksymalnie 100 tys. zł. W katalogu inwestycji, na które można otrzymać dofinansowanie, są m.in. budowa lub modernizacja budynków wykorzystywanych do prowadzenia działalności przetwórczej,

Obok nowości jest także jedna zmiana. Otóż w porównaniu z 2018 r. rośnie premia na rozpoczęcie działalności pozarolniczej. Zamiast dotychczasowych 100 tys. zł, w tym roku można będzie uzyskać od 150 do nawet 250 tys. zł. Wnioski o takie wsparcie można składać w ARiMR od 30 sierpnia do 28 września br.

○ dokładnych terminach nabo-



W październiku br. ma ruszyć nabór wniosków na „Przetwórstwo i marketing produktów rolnych”. Wnioski o wsparcie będą mogli składać rolnicy, którzy zajmują się lub chcą podjąć działalność w ramach RHD



Jeszcze w tym roku rolnicy będą również mogli ubiegać się o pomoc finansową na inwestycje w tzw. małą retencję

dostosowanie pomieszczeń do przechowywania produktów żywnościowych oraz służących przygotowaniu posiłków, zakup potrzebnych do tego sprzętów i urządzeń.

rów wniosków zaplanowanych w harmonogramie realizacji PROW 2014-2020 na drugą połowę 2019 r. ARiMR będzie informowała na swojej stronie internetowej (www.arimr.gov.pl), a także w punktach informacyjnych w biurach powiatowych i oddziałach Agencji oraz za pośrednictwem bezpłatnej infolinii (tel. 800 380 084).

Biuro Prasowe
☎ 22 318 40 90

Zdjęcia: fotolia

Do 250 tys. zł premii na rozpoczęcie pozarolniczej działalności gospodarczej

Nabór wniosków na obszarach ASF

Od 30 sierpnia do 28 września br. oddziały regionalne ARiMR przyjmują wnioski o przyznanie pomocy na rozpoczęcie działalności pozarolniczej. Ten nabór przeznaczony jest dla gospodarzy, którzy na terenach wiejskich objętych afrykańskim pomorem świń prowadzą chów lub hodowlę trzody chlewnej i chcą z niej zrezygnować. Wsparcie finansowane jest z PROW 2014-2020.

■ Kto może ubiegać się o pomoc?

O premię na rozpoczęcie działalności pozarolniczej mogą ubiegać się rolnicy, ich małżonkowie, domownicy, którzy m.in. podlegają ubezpieczeniu społecznemu rolników w pełnym zakresie nieprzerwanie od 12 miesięcy poprzedzających dzień złożenia wniosku o przy-

znanie pomocy. Ponadto rolnik musi mieć przyznaną jednolitą płatność obszarową do użytków rolnych wchodzących w skład gospodarstwa za rok 2018 lub za 2019.

■ Na jaką działalność można otrzymać wsparcie?

Zakres rodzajów działalności go-

spodarczych, na które można uzyskać premię, jest bardzo szeroki. Obejmuje on kilkaset tzw. kodów Polskiej Klasyfikacji Działalności, pod którymi można będzie zarejestrować i prowadzić firmę. Pieniądze można przeznaczyć m.in. na:

- sprzedaż hurtową i detaliczną produktów nierolnych;
- rzemiosło, rękodzielnictwo;
- turystykę wiejską;
- przetwórstwo i sprzedaż produktów nierolnych;
- usługi opieki nad dziećmi, nad osobami starszymi, nad niepełnosprawnymi;
- działalność informatyczną, komputerową i elektroniczną;



Do 28 września br. oddziały regionalne ARiMR przyjmują wnioski o przyznanie pomocy na rozpoczęcie działalności pozarolniczej. Zakres rodzajów działalności gospodarczych, na które można uzyskać premię, jest bardzo szeroki

- sprzedaż internetową;
- działalność architektoniczną i inżynierską, usługi rachunkowości, księgowość, audytorskie, techniczne;
- działalność weterynaryjną.

■ Jaka jest wysokość premii?

Wysokość premii uzależniona jest od liczby miejsc pracy, które rolnik planuje stworzyć w swojej firmie. I tak otrzyma on:

- 150 000 zł – jeżeli biznesplan

przewiduje utworzenie co najmniej 1 miejsca pracy;

- 200 000 zł – jeżeli w biznesplanie zadeklarujemy utworzenie co najmniej 2 miejsc pracy;
- 250 000 zł – jeżeli zaplanujemy w biznesplanie utworzenie co najmniej 3 miejsc pracy.

■ Wypłata premii

Premia będzie wypłacana w dwóch ratach. Pierwszą, w wysokości 80 proc. premii, rolnik otrzyma, gdy

spełnieni warunki określone w wydanej decyzji o przyznaniu pomocy, a będzie miał na to 9 miesięcy liczone od dnia doręczenia takiej decyzji. Pozostałe 20 proc. premii zostanie mu wypłacone po realizacji biznesplanu. Szacunkowa wartość inwestycji w środki trwałe musi stanowić co najmniej 70 proc. kwoty pomocy.

Biuro Prasowe
☎ 22 318 40 90

Zdjęcia: fotolia

Nowości w portalu IRZplus

Agencja Restrukturyzacji i Modernizacji Rolnictwa stale rozwija portal IRZplus. Właśnie wyposaża go w kolejne funkcje przydatne rolnikom korzystającym z tego internetowego narzędzia.

Portal IRZplus, który jest przeznaczony dla posiadaczy zwierząt gospodarskich, ruszył w sierpniu 2018 r. Łączy on w sobie zalety elektronicznej księgi stada, gromadzącej wszystkie potrzebne rolnikowi informacje o hodowanych przez niego krowach, kozach, świnich czy owcach, a także platformy umożliwiającej załatwienie bez konieczności udawania się do urzędu spraw wymaganych przy posiadaniu zwierząt gospodarskich.

Nowa, uruchomiona niedawno modyfikacja portalu pozwala w łatwiejszy sposób zgłaszać zwierzęta do rejestru, informować ARiMR o ich przemieszczeniach, wnioskować o numery kolczyków i paszporty oraz ich duplikaty bez konieczności wizyty w biurach powiatowych lub wysyłania dokumentów pocztą.

Rolnik korzystający z portalu IRZplus ma teraz możliwość:

- zarejestrowania siedziby stada

oraz wyszukania jego stanu na wybrany dzień;

- złożenia nowego formularza wniosku o przydzielenie numeru dla

do IRZplus swojemu pracownikowi w celu składania zgłoszeń;

- wydrukowania listy zwierząt, zdarzeń oraz dokumentów składanych



Modyfikacja portalu IRZplus pozwala m.in. w łatwiejszy sposób zgłaszać zwierzęta do rejestru, informować o ich przemieszczeniach, wnioskować o numery kolczyków i paszporty

drugiego kolczyka dla owiec albo kóz;

- poprawienia dokumentu zgłoszenia cofniętego z ARiMR;
- złożenia korekty zgłoszenia zaproponowanej przez Agencję;
- zaakceptowania kolejnych propozycji zgłoszeń sprzedaży zwierząt do rzeźni lub padnięcia zwierzęcia, gdy inne podmioty złożą zgłoszenia przez portal, nadania uprawnień

w portalu oraz zapisania znajdujących się w nim danych na swoim komputerze.

Szczegółowe informacje dostępne są na stronie internetowej Agencji (www.arimr.gov.pl) w zakładce IRZ.

Biuro Prasowe
☎ 22 318 40 90

Zdjęcia: fotolia

Wielkie święto koni arabskich

W Janowie Podlaskim odbyło się w sierpniu jedno z najważniejszych w świecie wydarzeń skierowanych do hodowców i pasjonatów koni arabskich czystej krwi – 50 Aukcja Pride of Poland. Aukcją poprzedził Narodowy Pokaz Koni Arabskich Czystej Krwi, który był okazją do zaprezentowania dorobku hodowlanego rodzimych stadnin i prywatnych pasjonatów tych wspaniałych zwierząt. Dzień później odbyła się licytacja Summer Arabian Horse Sale 2019.



Uczestniczące w aukcjach wysokiej klasy konie arabskie, mające na swoim koncie najwięcej osiągnięć pokazowych, pochodziły ze stadnin państwowych Janów Podlaski, Michałów i Białka oraz ze stadnin prywatnych. Gwarancją wysokiej jakości koni oferowanych podczas aukcji była nie tylko długoletnia tradycja hodowli, ale i olbrzymia pasja hodowców. To było wielkie święto konia arabskiego w Polsce. W tym roku do Janowa Podlaskiego przyjechali naj-

ważniejsi, liczący się hodowcy z całego świata oraz ci, którzy kupują drogie i dobre konie.

– Ilość osób zainteresowanych tym wydarzeniem przeszła nasze najśmielsze oczekiwania – zauważył minister Jan Krzysztof Ardanowski, który podkreślił, że polska hodowla koni czystej krwi arabskiej ma się znakomicie. – Nie było upadku hodowli koni w Polsce, choć przez trzy lata taka informacja szła w świat – powiedział minister i dodał, że Polska ma w dalszym ciągu prymat w hodowli koni arabskich na świecie.

W państwowych stadninach w Janowie Podlaskim, Michałowie i Białce jest około tysiąca znakomitej, najwyższej na świecie jakości klaczy i ogierów. Dobrze rozwija się również hodowla prywatna.

Do Narodowego Pokazu Koni Arabskich zgłoszonych zostało 116 koni, a wystartowały w nim 103. Jest to w stosunku do ubiegłego roku 52 procent więcej. Zwycięzcami klas zostały 4 konie prywatnej hodowli, 4 konie hodowli SK Janów Podlaski i 3 konie hodowli SK Michałów. Podczas Aukcji Koni „Pride of Poland” oraz Summer Salle sprzedano 26 koni. Całkowita wartość sprzedanych zwierząt netto to 1 724 000 euro. Za najwyższą cenę, 400 000 euro, sprzedana została klacz Galerida, którą wylicytował kupiec z Kataru. W licytacjach brało udział 47 kupców. Byli wśród nich także kupcy z Polski. W tym roku uzyskano najwyższą z ostatnich 10 lat średnią cenę za konia.

Biuro Prasowe MRiRW

☎ 22 623 18 38

Zdjęcia: archiwum MRiRW, fotolia



Zagospodarowanie państwowych gruntów

Do zadań Krajowego Ośrodka Wsparcia Rolnictwa należy zagospodarowanie nieruchomości rolnych przyjętych do Zasobu Własności Rolnej Skarbu Państwa (ZWRSP). Na koniec czerwca br. w Zasobie pozostawało prawie 1 mln 367 tys. ha państwowej ziemi, z czego ok. 1 mln 54 tys. ha stanowią grunty wydzierżawione, a do rozdysponowania pozostaje nieco ponad 180 tys. ha.

Od początku działalności Krajowego Ośrodka Wsparcia Rolnictwa przyjęto do Zasobu WRSP prawie 4,75 mln ha nieruchomości rolnych. Stan gruntów pozostających w Zasobie WRSP na koniec czerwca 2019 r. wyniósł ogółem 1 mln 367 tys. ha.

i budynków, nie wymagający angażowania dużych środków finansowych, jak ma to miejsce przy nabywaniu nieruchomości.

Według stanu na koniec czerwca 2019 r. w dzierżawie pozostawało 1 054 tys. ha. Największe powierzchnie wydzierżawionych grun-

bieżącego roku wydzierżawiono ogółem 31,3 tys. ha gruntów.

Wydzierżawienie nieruchomości Zasobu WRSP następuje głównie w trybie przetargowym. Podstawowym rodzajem przetargów na dzierżawę jest przetarg ograniczony, w którym mogą uczestniczyć wyłącznie rolnicy indywidualni zamierzający powiększyć lub utworzyć gospodarstwo rodzinne. W okresie od początku stycznia do końca czerwca 2019 r. w całym kraju odbyło się ponad 4,4 tys. przetargów na dzierżawę. Przedłużono ponad 1,4 tys. umów dzierżawy na powierzchnię prawie 35,5 tys. ha.

Powierzchnia gruntów w Zasobie WRSP w poszczególnych województwach (stan na 30.06.2019 r.)



■ Dzierżawa gruntów rolnych

Podstawową formą zagospodarowania gruntów rolnych Zasobu jest dzierżawa. Cieszy się ona dużym zainteresowaniem, gdyż jest to dogodny sposób użytkowania gruntów

tów znajdujących się w województwach: zachodniopomorskim – 220,5 tys. ha; wielkopolskim – 160,8 tys. ha; dolnośląskim – 145,0 tys. ha i warmińsko-mazurskim – 123,7 tys. ha. W pierwszych sześciu miesiącach

■ Trwale rozdysponowanie państwowej ziemi

Inną formą gospodarowania Zasobem Własności Rolnej Skarbu Państwa jest sprzedaż. W pierwszych sześciu miesiącach br. zrealizowana sprzedaż nieruchomości Zasobu WRSP wyniosła 1,7 tys. ha. Największe powierzchnie sprzedaży Oddziały Terenowe w: Gorzowie Wlkp. – 384 ha, Poznaniu – 203 ha i Olsztynie – 161 ha. W tym okresie odbyło się niemal 14,7 tys. przetargów na sprzedaż państwowych gruntów.

Wśród innych niż sprzedaż trwałych rozdysponowań nieruchomości Zasobu dominują nieodpłatne przekazania uprawnionym podmiotom, zwłaszcza jednostkom samorządu terytorialnego (głównie gminom). Od początku roku trwale rozdysponowano w innych formach niż sprzedaż w jednostkach terenowych KOWR prawie 1,5 tys. ha. Najwięcej gruntów przekazano w Oddziałach Terenowych w: Szczeci-

nie – 314 ha, Poznaniu – 229 ha i Gorzowie Wlkp. – 214 ha.

■ Grunty pozostające do rozdysponowania

Według stanu na koniec czerwca 2019 r. w ogólnej powierzchni gruntów Zasobu WRSP pozostawało do rozdysponowania 180,4 tys. ha. Dokonana w jednostkach terenowych szacunkowa ocena przydatności tych gruntów do różnych celów (wg stanu na koniec 2018 r.) wskazała, że znaczna część gruntów (ok. 69%) może być sprzedana lub wdzierżawiona kontrahentom KOWR na cele związane z produkcją rolną z tym, że większość z tych gruntów jest o niskiej przydatności rolniczej i znacznym rozdrobnieniu. Kolejne grunty (ok. 18%) określono jako kwalifikujące się do wykorzystania w celach nierolniczych – zwłaszcza pod zalesienia i budownictwo, a także na cele rekreacji i związane z ochroną przyrody. Dla pozostałych gruntów (ok. 13%) nie zdefiniowano możliwych kierunków ewentualnego wykorzystania. Ocenia się, że znaczna część tych gruntów charakteryzuje się dużym rozdrobnieniem oraz innymi niekorzystnymi cechami, jak: nieregulowane stosunki wodne,

zakamienienie, położenie na skar-pach, urwiskach, między wałami przeciwpowodziowymi, itp.

Największe powierzchnie gruntów do rozdysponowania znajdują się

two, oprócz nieruchomości rolnych, ma bardzo atrakcyjną ofertę gruntów nierolnych. Ich atutami są przede wszystkim znakomita komunikacja i duża powierzchnia, na któ-



Podstawową formą zagospodarowania gruntów rolnych Zasobu jest dzierżawa

w województwach: zachodniopomorskim – 33,2 tys. ha; dolnośląskim – 29,5 tys. ha; lubuskim – 19,4 tys. ha.

■ Oferta gruntów nierolnych

Krajowy Ośrodek Wsparcia Rolnic-

rej mogą powstać inwestycje typu „greenfield”, parki technologiczne i przemysłowe, centra biznesowe, handlowe, logistyczne, składy magazynowe, nowoczesne budownictwo mieszkaniowe. Część wchodzi w skład dynamicznie rozwijających się aglomeracji i ośrodków przemysłowych, takich jak: Warszawa, Wrocław, Poznań, Katowice. Tereny inwestycyjne, bo takie przeznaczenie otrzymują najczęściej nieruchomości nierolne, oferowane przez KOWR położone są w bezpośrednim sąsiedztwie lub w bliskiej odległości od strategicznych węzłów komunikacyjnych i transportowych – istniejących lub budowanych autostrad i lotnisk.

KOWR każdego roku sprzedaje około 1000 ha nieruchomości nierolnych, a wpływy z ich sprzedaży wynoszą około 350-400 mln zł.

Grunty do rozdysponowania w podziale na województwa (stan na 30.06.2019 r.)



Departament Gospodarowania Zasobem

☎ 22 376 76 23

Zdjęcie: fotolia

Racjonalne wykorzystanie potencjału Zasobu zadaniem KOWR

Zadania Krajowego Ośrodka Wsparcia Rolnictwa wynikają głównie z dwóch ustaw: o gospodarowaniu nieruchomościami rolnymi Skarbu Państwa oraz o kształtowaniu ustroju rolnego. Nowelizacja ustawy o kształtowaniu ustroju rolnego, która weszła w życie 26 czerwca br. wprowadziła również pewne zmiany w działaniach KOWR, podejmowanych w ramach realizacji zadania gospodarowania Zasobem Własności Rolnej Skarbu Państwa.

nieruchomości rolne przeznaczone w miejscowym planie zagospodarowania przestrzennego, miejscowym planie rewitalizacji albo miejscowym planie odbudowy, na cele inne niż rolne, a w przypadku braku miejscowego planu – nieruchomości rolne przeznaczone na cele niezwiązane z kierunkami i zasadami kształtowania rolniczej przestrzeni produkcyjnej, określonymi w studium uwarunkowań i kierunków zagospodarowania przestrzennego gmin (art. 24, ust. 1-3). Zmiana ta oznacza, że jeśli

nych w nabyciu nieruchomości rolnych o powierzchni powyżej 1 ha. Grunty takie są kierowane do dzierżawy i sprzedaży głównie w przetargach ograniczonych. Art. 38 ust. 1b stanowi, że do umów dzierżawy mienia Zasobu nie stosuje się art. 695 Kodeksu cywilnego, co umożliwia zawieranie umów dzierżawy państwowej ziemi na czas oznaczony na łączne okresy przekraczające 30 lat. Długość okresu dzierżawy zależy od charakteru i przeznaczenia nieruchomości, ewentualnego zapotrzebowania na grunty zgłaszanego przez okolicznych rolników, aktualnej sytuacji dzierżawcy (np. profil prowadzonej produkcji rolniczej, udział w programach finansowanych albo współfinansowanych ze środków pomocowych, poziom zatrudnienia, nakłady poniesione w ramach prowadzonej działalności rolniczej).

Nowością, którą umożliwia nowelizacja (art. 24b), jest tworzenie na gruntach Zasobu ośrodków produkcji rolniczej (OPR), definiowanych jako wyodrębnione z Zasobu nieruchomości, tworzące wraz z innymi składnikami mienia nierozdzielalną, zorganizowaną całość gospodarczą o powierzchni przekraczającej 50 ha, której podział byłby nieuzasadniony ekonomicznie. Utworzenie ośrodków produkcji rolniczej uwarunkowane jest uzyskaniem zgody Ministra Rolnictwa i Rozwoju Wsi. Gospodarowanie nimi odbywa się w drodze oddania



Podstawowym kierunkiem rozdysponowania nieruchomości rolnych Zasobu jest ich wykorzystanie rolnicze

Główną formą gospodarowania Zasobem jest dzierżawa lub sprzedaż – w pierwszej kolejności rolnikom indywidualnym na powiększenie lub utworzenie gospodarstwa rodzinnego. Z zakresu przedmiotowego wyłączono nieruchomości rolne o powierzchni mniejszej niż 1 ha oraz

nie jest się rolnikiem indywidualnym można nabyć nieruchomość rolną o powierzchni nie większej niż 1 ha. Poza tym skrócony został czas osobistego prowadzenia gospodarstwa z 10 do 5 lat.

Nadal jednak utrzymane jest pierwszeństwo rolników indywidual-

do odpłatnego korzystania osobom fizycznym i prawnym po przeprowadzeniu przetargu na dzierżawę nieruchomości.

KOWR może również w drodze umowy, nieodpłatnie przekazać na własność jednostce samorządu terytorialnego nieruchomości wchodzące w skład Zasobu, na realizację zadań własnych. Na uzyskanych przez samorządy lokalne gruntach powstają szkoły, boiska sportowe, place zabaw, tereny rekreacyjne, jak również obiekty użyteczności publicznej: hydrofornie, studnie głębinowe, przepompownie, oczyszczalnie ścieków, drogi dojazdowe, a od 2012 r. także nekropolie. Art. 24 ust 5c znowelizowanej ustawy rozszerzył katalog stanów faktycznych, w których KOWR może, w drodze umowy, nieodpłatnie przekazać na własność jednostce samorządu terytorialnego nieruchomości wchodzące w skład Zasobu: zajęte pod drogi gminne, powiatowe i wojewódzkie, grunty faktycznie wykorzystywane jako drogi, grunty przeznaczone na te cele w miejscowym planie zagospodarowania przestrzennego, a w przypadku braku

dzierżawiać lub wynajmować jednostce samorządu terytorialnego, po uzyskaniu zgody Ministra Rolnictwa i Rozwoju Wsi, nieruchomości wchodzące w skład Zasobu w drodze umowy, bez przeprowadzenia przetargu, na cele związane z realizacją i rozbudową obiektów użyteczności publicznej, tworzeniem nowych miejsc pracy oraz rozwojem lokalnym realizowanym przez jednostki samorządu terytorialnego, w tym w ramach partnerstwa publiczno-prywatnego lub też państwowej osobie prawnej na cele związane z realizacją jej zadań statutowych.

Za zgodą Ministra Rolnictwa i Rozwoju Wsi wprowadzono także możliwość nabywania akcji lub udziałów w spółkach prawa handlowego, nieruchomości lub ich części oraz przedsiębiorstwa lub zorganizowane części przedsiębiorstw w rozumieniu Kodeksu cywilnego, na własność Skarbu Państwa, jeżeli wymaga tego realizacja zadań wynikających z polityki państwa w zakresie wdrażania i stosowania instrumentów wsparcia rolnictwa, aktywnej polityki

zastrzeżeń do przetargu. Zwiększono wysokość wynagrodzenia za korzystanie z nieruchomości bez tytułu prawnego do wysokości stanowiącej 30-krotność wywoławczej wysokości czynszu, który byłby należy



Na gruntach przekazanych nieodpłatnie samorządom lokalnym powstają szkoły i boiska sportowe, place zabaw, tereny rekreacyjne...

od tej nieruchomości, gdyby była ona przedmiotem umowy dzierżawy po przeprowadzeniu przetargu.

Zmiany wprowadzone przez znowelizowaną ustawę w działaniach KOWR związanych z zagospodarowaniem Zasobu Własności Rolnej Skarbu Państwa mają na celu poprawę struktury obszarowej gospodarstw rodzinnych. Dlatego grunty rolne są w pierwszej kolejności przeznaczane dla rolników indywidualnych zamierzających powiększyć lub utworzyć gospodarstwa rodzinne.

Ważne jest również racjonalne wykorzystanie potencjału Zasobu. A to oznacza, że podstawowym kierunkiem rozdysponowania nieruchomości rolnych Zasobu jest ich wykorzystanie rolnicze. Natomiast nieruchomości inwestycyjne należy przeznaczyć na przedsięwzięcia sprzyjające efektywnemu podnoszeniu walorów gospodarczych terenu i aktywizacji ludności na obszarach wiejskich.



...jak również obiekty użyteczności publicznej: hydrofornie, studnie głębinowe, przepompownie, oczyszczalnie ścieków, drogi dojazdowe

miejscowego planu – w studium uwarunkowań i kierunków zagospodarowania przestrzennego gminy.

Dzięki znowelizowanej ustawie (art. 24 ust. 5d) KOWR może wy-

rolnej oraz rozwoju obszarów wiejskich.

Warto zwrócić uwagę, że zostały wprowadzone przepisy dotyczące postępowania w zakresie wnoszenia

Departament Gospodarowania Zasobem

☎ 22 376 76 23

Zdjęcia: fotolia, ©Pantherstock/ Photogenica



Moja Wizja Zero

Zaproszenie do udziału w I Ogólnopolskim Konkursie dla Młodzieży pod hasłem „Moja Wizja Zero – Strategia Prewencji w Rolnictwie” 2 września-3 października 2019 r.

Dr Aleksandra Hadzik, prezes Kasy Rolniczego Ubezpieczenia Społecznego, zaprasza młodzież szkolną i uniwersytecką, szczególnie ze szkół rolniczych, do udziału w Konkursie, dotyczącym wdrażanej przez Kasę międzynarodowej kampanii Strategia Wizji Zero w Polsce, która ma na celu minimalizowanie ryzyka wypadków przy pracy i chorób zawodowych w sektorze rolniczym:

Konkurs, objęty Patronatem Honorowym ministra rolnictwa i rozwoju wsi Jana Krzysztofa Ardanowskiego, potrwa od 2 września do 3 października 2019 r.

Zadanie konkursowe będzie polegało na wykonaniu krótkiego (2-minutowego) filmu, który będzie nawiązywał do 7 Złotych Zasad Wizji:

1. Przejmij inicjatywę – zaangażuj się
2. Zidentyfikuj zagrożenia – kontroluj ryzyko
3. Zdefiniuj cele – stwórz program
4. Zapewnij zdrowy i bezpieczny system pracy – bądź dobrze zorganizowany
5. Zadbaj o bezpieczne otoczenie w gospodarstwie: maszyny, narzędzia i stanowisko pracy
6. Poszerzaj wiedzę na temat zasad bezpieczeństwa w gospodarstwie
7. Daj dobry przykład i motywuj innych

Szczegółowy regulamin konkursu dostępny jest na stronie Kasy (www.krus.gov.pl) oraz na Facebooku.

Prezes Kasy Rolniczego Ubezpieczenia Społecznego
Aleksandra Hadzik

Biuletyn informacyjny nr 9/2019 (218). Wydawany przez Ministerstwo Rolnictwa i Rozwoju Wsi oraz Agencję Restrukturyzacji i Modernizacji Rolnictwa.

Redagowany pod kierunkiem Małgorzaty Książyk przy współpracy z kolegium redakcyjnym w składzie: Joanna Czaban, Joanna Czapla, Jerzy Dąbrowski, Nina Dobrzyńska, Agnieszka Fido-Chmielewska, Joanna Gierulska, Monika Grązka, Waldemar Guba, Robert Jakubik, Magdalena Józeficka, Agnieszka Kłodkowska-Cieślakiewicz, Adam Kraina, Mariusz Rytel, Michał Rzytki, Joanna Warowny, Magdalena Zasępa.

Opracowywany przez zespół w składzie: Ewa Jaroszewicz, Mariola Marczak.

Projekt graficzny okładki: Dorota Kazanowska. **Współpraca:** Alicja Daniluk-Jankowska. **Zdjęcia na I-IV str. okładki oraz na str. 1-3:**

archiwum MRiRW, Fotolia, ©Pantherstock / Photogenica.

Redakcja: ul. Wspólna 30, 00-930 Warszawa; tel. (22) 623 11 75, (22) 623 20 68.

Łączność z czytelnikami: Biuro Prasowe MRiRW ul. Wspólna 30, 00-930 Warszawa, e-mail: rzecznik.prasowy@minrol.gov.pl.

Wersja internetowa: <https://www.gov.pl/rolnictwo/biuletyny-informacyjne-ministerstwa>; <http://www.arimr.gov.pl/dla-beneficjenta/biblioteka.html>;

ISSN 1233-9784. Podpisano do druku: 2 września 2019 r.

Nakład: 8000 egz. **Druk:** Zakłady Graficzne TAURUS Roszkowscy Sp. z o.o., Kazimierów, ul. Zastawie 12, 05-074 Halinów.

Redakcja wyraża zgodę na kopiowanie, reprodukowanie i rozpowszechnianie w celach niekomercyjnych, w całości lub w części, materiałów tekstowych. Podmiot korzystający z materiałów tekstowych, opublikowanych na stronach czasopisma, zobowiązany jest do zamieszczenia informacji o ich pochodzeniu.

Zabronione jest kopiowanie, reprodukowanie i rozpowszechnianie materiałów graficznych, tj. ilustracji, rycin, zdjęć, itp.

NAKRĘĆ
FILM



ZEROOO

Ogólnopolski Konkurs dla Młodzieży
Strategia Prewencji w Rolnictwie

2019

szczególne wkrótce na:
www.krus.gov.pl



1. Pokaż swoją Wizję ZERO prewencji w rolnictwie
2. Nakręć film
3. Wyślij zgłoszenie pod adres: wizjazer@krus.gov.pl

Termin przesyłania prac konkursowych:
od 2 września do 3 października 2019 r.

Organizatorzy:



Partner:  PAŃSTWOWA INSPEKCJA PRACY

Patronat medialny: 

WYGRAJ
CENNE
NAGRODY



**Od 25 lat Agencja Restrukturyzacji
i Modernizacji Rolnictwa wspiera
polskie rolnictwo**

