

ZARZĄDZENIE
REGIONALNEGO DYREKTORA OCHRONY ŚRODOWISKA W KIELCACH, REGIONALNEGO
DYREKTORA OCHRONY ŚRODOWISKA W LUBLINIE, REGIONALNEGO DYREKTORA
OCHRONY ŚRODOWISKA W RZESZOWIE

z dnia 2023 r.

w sprawie ustanowienia planu ochrony dla rezerwatu przyrody Wisła pod Zawichostem

Na podstawie art. 19 ust. 6 ustawy z dnia 16 kwietnia 2004 r. o ochronie przyrody (Dz. U. 2023 r., poz. 1336, poz. 1688) zarządza się, co następuje:

§ 1. Ustanawia się plan ochrony dla rezerwatu przyrody Wisła pod Zawichostem, zwanego dalej "rezerwatem" w jego częściach należących do województwa lubelskiego, podkarpackiego, świętokrzyskiego.

§ 2. 1. Celem ochrony przyrody w rezerwacie jest zachowanie ze względów społecznych, naukowych i dydaktycznych ostoi lęgowych, miejsc żerowania i odpoczynku podczas wędrówek rzadkich, charakterystycznych dla doliny Wisły gatunków ptaków, w szczególności z rzędu siewkowych *Charadriiformes*.

2. Przyrodniczymi i społecznymi uwarunkowaniami realizacji celu, o którym mowa w ust. 1 są:

- 1) położenie rezerwatu przyrody na terenie trzech województw: lubelskiego, podkarpackiego, świętokrzyskiego;
- 2) położenie rezerwatu na gruntach własności różnych podmiotów: Skarbu Państwa, Państwowe Gospodarstwo Wodne Wody Polskie Regionalny Zarząd Gospodarki Wodnej w Krakowie, Państwowe Gospodarstwo Wodne Wody Polskie Regionalny Zarząd Gospodarki Wodnej w Rzeszowie;
- 2) położenie rezerwatu w części na terenie obszaru Natura 2000 Przełom Wisły w Małopolsce PLH060045;
- 3) występowanie ornitofauny, w szczególności z rzędu siewkowych *Charadriiformes*, oraz innych gatunków objętych ochroną ścisłą lub częściową;
- 4) różnorodność biologiczna terenu rezerwatu.

§ 3. Identyfikację oraz określenie sposobów eliminacji lub ograniczania istniejących i potencjalnych zagrożeń wewnętrznych i zewnętrznych oraz ich skutków określa załącznik nr 1 do zarządzenia.

§ 4. Na terenie rezerwatu wprowadza się ochronę czynną i ochronę krajobrazową. Tereny rezerwatu objęte ochroną czynną i krajobrazową przedstawia mapa stanowiąca załącznik nr 2 do zarządzenia.

§ 5. Określenie działań ochronnych na obszarze ochrony czynnej, ich rodzaju i zakresu oraz lokalizację przedstawia tabela oraz mapa pogładowa stanowiące załącznik nr 3 do zarządzenia.

§ 6. Wskazanie obszarów i miejsc udostępnionych dla celu amatorskiego połowu ryb oraz określenie sposobów udostępnienia zawiera tabela oraz mapa stanowiące załącznik Nr 4 do zarządzenia.

§ 7. Wprowadza się następujące ustalenia do studium uwarunkowań i kierunków zagospodarowania przestrzennego gmin: Annopol, Radomyśl nad Sanem, Dwikozy, Zawichost i miejscowych planów zagospodarowania przestrzennego oraz planów zagospodarowania przestrzennego województwa lubelskiego, podkarpackiego, świętokrzyskiego, dotyczące eliminacji lub ograniczenia zagrożeń zewnętrznych:

- 1) na obszarze rezerwatu należy zachować dotychczasowy sposób zagospodarowania terenu;
- 2) utrzymać ciągłość korytarza ekologicznego rzeki Wisły;
- 3) utrzymywać, jako szczególnie cenną krajobrazowo, rozległą panoramę z widokiem na dolinę rzeczną w celu niedopuszczenia do wprowadzenia nowych elementów/obiektów powodujących dysharmonię, stanowiących negatywne dominanty krajobrazu rezerwatu i jego otoczenia;
- 4) zachowanie teras zalewowych rzeki Wisły wolnych od zabudowy;
- 5) niedopuszczenie do zmian reżimu hydrologicznego doliny rzecznej.
- 6) można dopuścić wydobywanie kruszywa w odległości ok. 100 m od granic rezerwatu lub w jego bezpośrednim sąsiedztwie wyłącznie po przeprowadzeniu oceny oddziaływania na środowisko, która

wykaże brak znacząco negatywnego oddziaływania przedsięwzięć na środowisko przyrodnicze, w tym na cel ochrony rezerwatu przyrody.

§ 8. Zarządzenie wchodzi w życie po upływie 14 dni od dnia ogłoszenia w Dzienniku Urzędowym Województwa Podkarpackiego, Dzienniku Urzędowym Województwa Lubelskiego i Dzienniku Urzędowym Województwa Świętokrzyskiego.

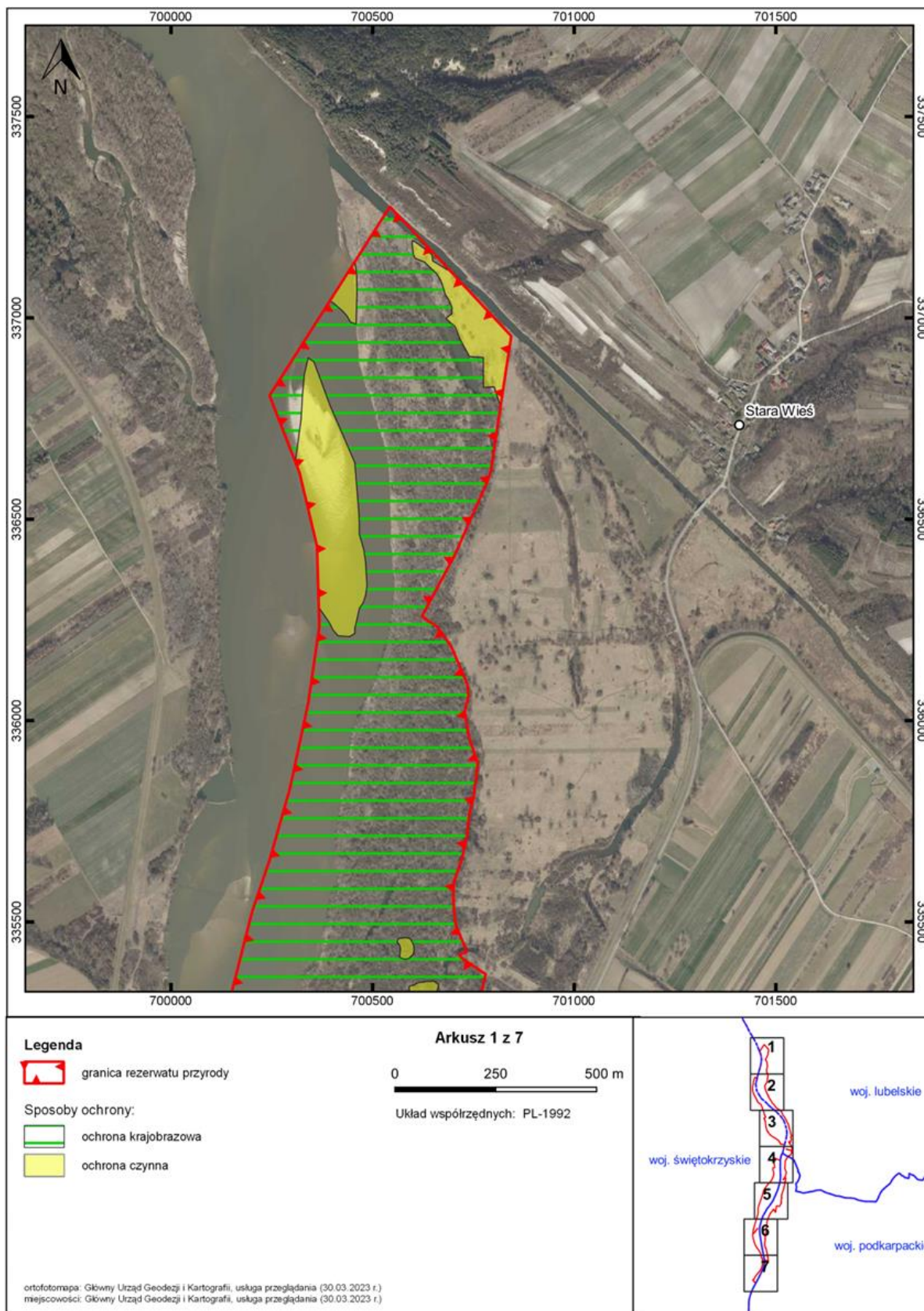
Identyfikacja oraz określenie sposobów eliminacji lub ograniczania istniejących i potencjalnych zagrożeń wewnętrznych i zewnętrznych oraz ich skutków

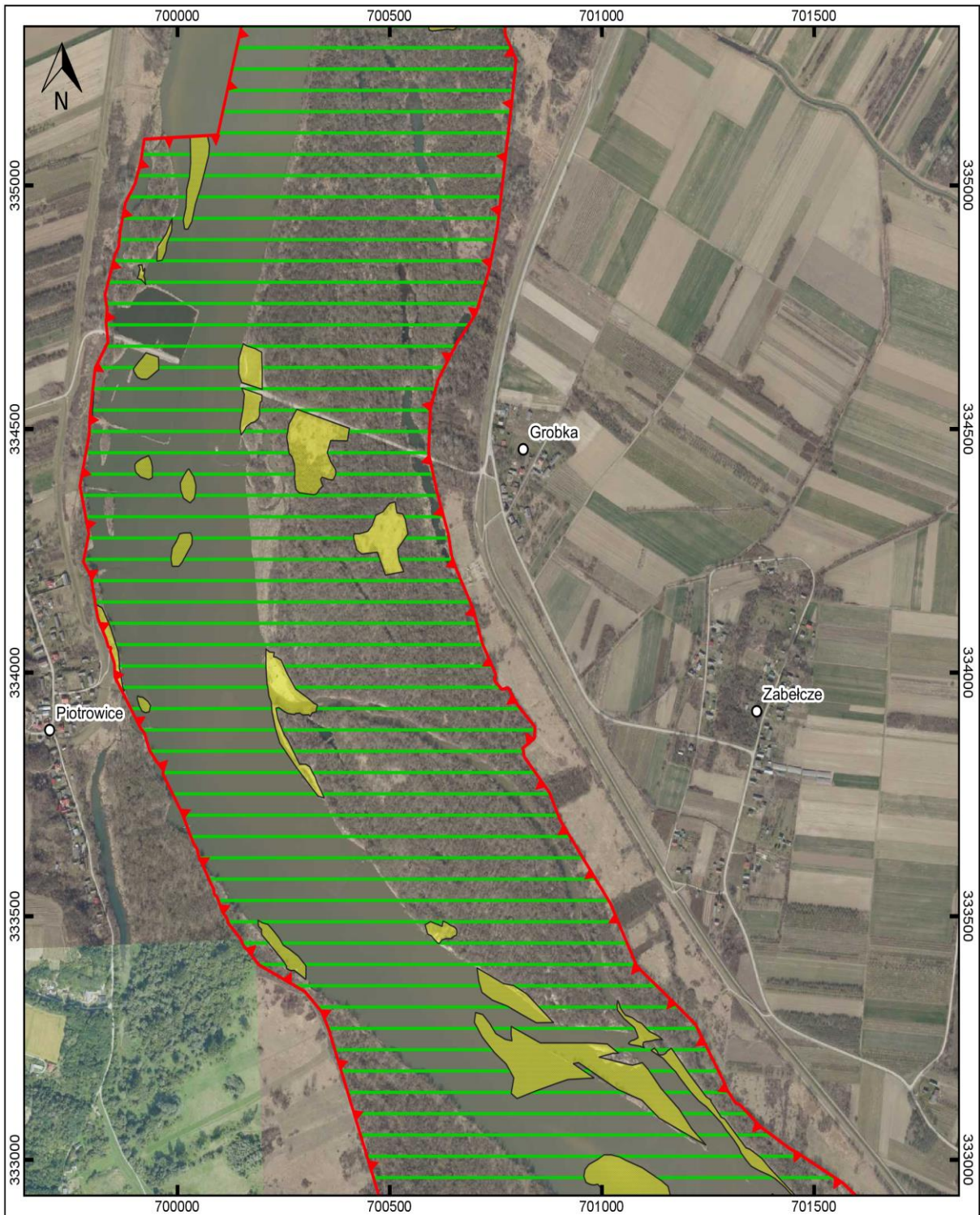
Lp.	Nazwa zagrożenia	Sposoby eliminacji lub ograniczania	Województwo
Zagrożenia wewnętrzne			
1.	Penetracja/ biwakowanie/ ruch pojazdów mechanicznych	Uzupełnienie oznaczenie granic rezerwatu, ustawienie tablic informacyjnych z zakazami, edukacja ekologiczna. Wprowadzenie zakazu wstępu na wyspy i piaszczyste łachy w okresie od początku marca do końca sierpnia, z wyjątkiem wykonywania monitoringów i działań ochrony czynnej.	lubelskie, podkarpackie, świętokrzyskie
2.	Zaśmiecanie	Sprzątanie rezerwatu, edukacja ekologiczna.	świętokrzyskie
3.	Istniejące Obecność gatunków roślin obcych o charakterze inwazyjnym	Na przedmiotowym terenie stwierdzono 4 inwazyjne gatunki obce roślin: niecierpek gruczołowaty <i>Impatiens glandulifera</i> , kolczurka klapowana <i>Echinocystis lobata</i> , rdestowiec sachaliński <i>Reynoutria sachalinensis</i> , rdestowiec ostrokończysty <i>Reynoutria japonica</i> . W zależności od gatunku (jego biologii) oraz miejsca jego występowania istnieją różne sposoby na ograniczenie jego ekspansji lub całkowite wyeliminowanie. Gatunki mogą być zwalczane m. in. poprzez ograniczenie wysiewania się nasion w odpowiednim terminie, regularne mechaniczne usuwanie roślin, stosowanie środków chemicznych, aż po wymianę podłoża (gleby) celem usunięcia korzeni, kłączy itp. oraz banku nasion.	lubelskie, podkarpackie, świętokrzyskie
4.	Obecność gatunków zwierząt obcych o charakterze inwazyjnym	Na przedmiotowym terenie stwierdzono 4 inwazyjne gatunki obce zwierząt: gęsiówka egipska <i>Alopochen aegyptiacus</i> , sumik karłowaty <i>Ameiurus nebulosus</i> , rak pręgowany <i>Orconectes limosus</i> , trawianka <i>Perccottus glenii</i> Działania zaradcze to: monitoring liczebności populacji gatunków obcych, działania edukacyjne podnoszące świadomość społeczną, w tym szczególnie skierowane do środowiska wędkarskiego.	lubelskie, podkarpackie, świętokrzyskie

5.		Eutrofizacja	Prowadzenie regularnych działań z zakresu ochrony czynnej polegających na koszeniu z usunięciem biomasy	lubelskie, podkarpackie, świętokrzyskie
6.		Sukcesja naturalna	Prowadzenie regularnych działań z zakresu ochrony czynnej.	lubelskie, podkarpackie, świętokrzyskie
7.		Nielegalne pozyskanie drewna	Umieszczenie tablic informujących o ograniczeniach i zakazach na obszarze rezerwatu	lubelskie, świętokrzyskie
Zagrożenia zewnętrzne				
1.	Istniejące	Wydobywanie istniejącego piasku	Monitoring powierzchni trwałych wysp i piaszczystych łach przy różnych stanach wody, monitoring poziomu wydobycia w miejscu eksploatacji piasku. W przypadku stwierdzenia negatywnych zmian w kluczowych siedliskach ptaków należy podjąć stosowne działania np. poprzez ograniczenie eksploatacji piasku.	lubelskie, podkarpackie, świętokrzyskie
1.	Potencjalne	Połowania w sąsiedztwie rezerwatu	Lokalizacja ambon oraz nęcisk w odległości minimalizującej płoszenie ptaków w szczególności w okresie lęgowym	lubelskie, podkarpackie, świętokrzyskie
2.		Nowe wydobycie piasków z dna Wisły	Przed realizacją przedsięwzięcia należy przeprowadzić ocenę oddziaływania na środowisko, w tym na cel ochrony rezerwatu przyrody.	lubelskie, podkarpackie, świętokrzyskie
3.		Zanieczyszczenie wód	Stały monitoring czystości i zanieczyszczenia wód w tym zasolenia oraz kontrola stanu technicznego urządzeń służących do przepompowywania ścieków.	lubelskie, podkarpackie, świętokrzyskie


Załącznik nr 2 do zarządzenia Regionalnego Dyrektora Ochrony Środowiska w Kielcach, Regionalnego Dyrektora Ochrony Środowiska w Lublinie, Regionalnego Dyrektora Ochrony Środowiska w Rzeszowie z dnia 2023 r. w sprawie ustanowienia planu ochrony dla rezerwatu przyrody Wisła pod Zawichostem

Mapa poglądowa przedstawiająca miejsca ochrony czynnej i krajobrazowej w rezerwacie




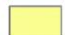


Legenda

 granica rezerwatu przyrody

Sposoby ochrony:

 ochrona krajobrazowa

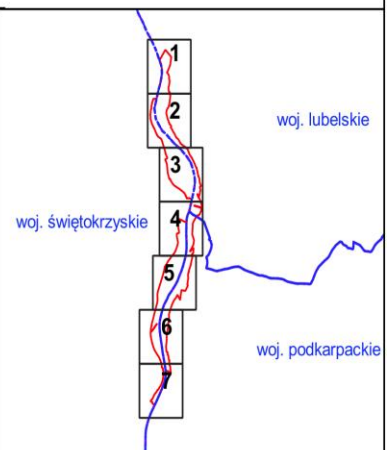
 ochrona czynna

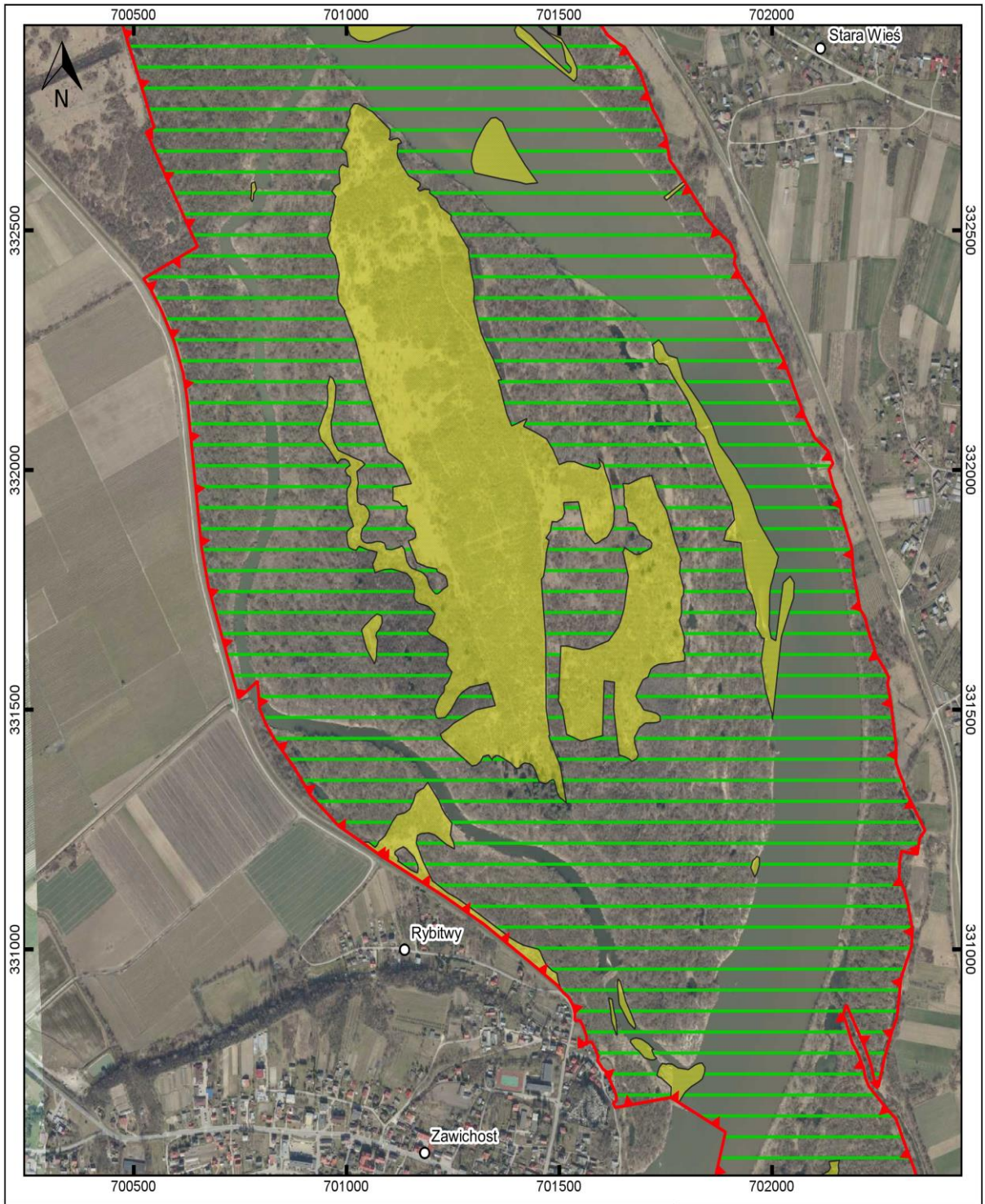
Arkusz 2 z 7

0 250 500 m


Układ współrzędnych: PL-1992

ortofotomapa: Główny Urząd Geodezji i Kartografii, usługa przeglądania (30.03.2023 r.)
 miejscowości: Główny Urząd Geodezji i Kartografii, usługa przeglądania (30.03.2023 r.)






Legenda

 granica rezerwatu przyrody

Sposoby ochrony:

 ochrona krajobrazowa

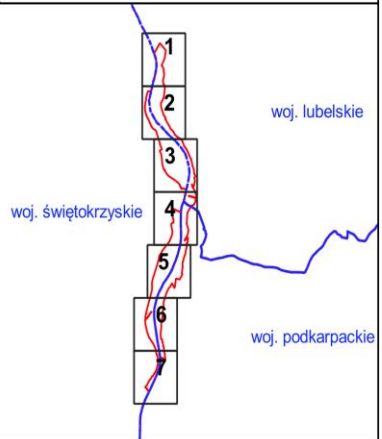
 ochrona czynna

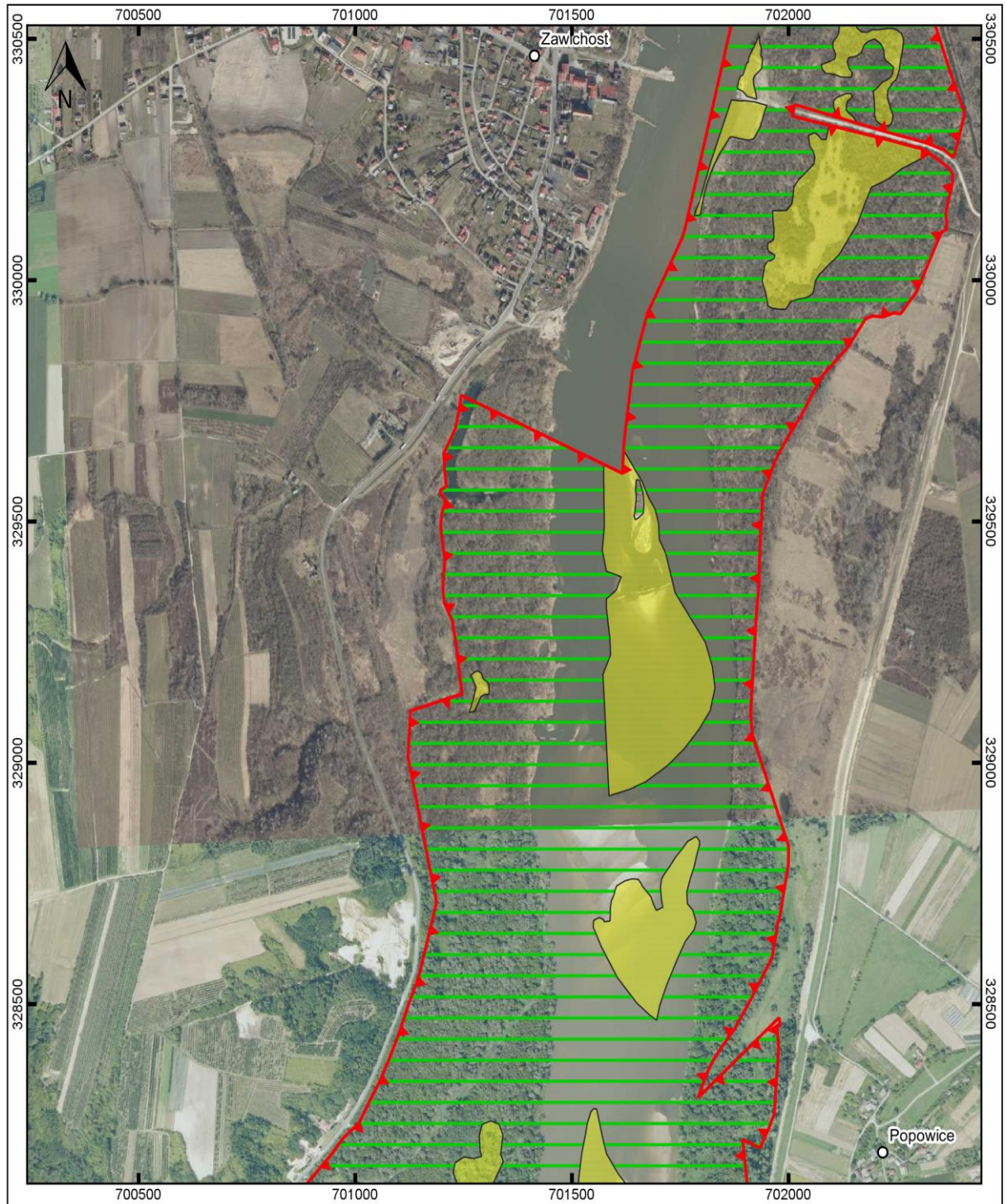
Arkusz 3 z 7

0 250 500 m


Układ współrzędnych: PL-1992

ortofotomapa: Główny Urząd Geodezji i Kartografii, usługa przeglądania (30.03.2023 r.)
 miejscowości: Główny Urząd Geodezji i Kartografii, usługa przeglądania (30.03.2023 r.)







Legenda

 granica rezerwatu przyrody

Sposoby ochrony:

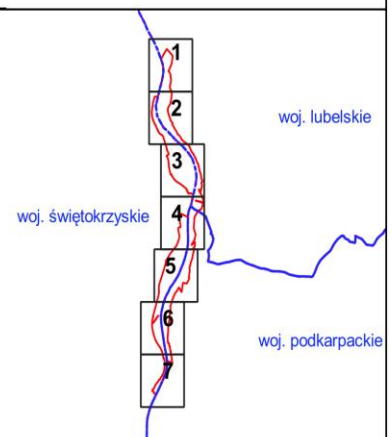
-  ochrona krajobrazowa
-  ochrona czynna

Arkusz 4 z 7

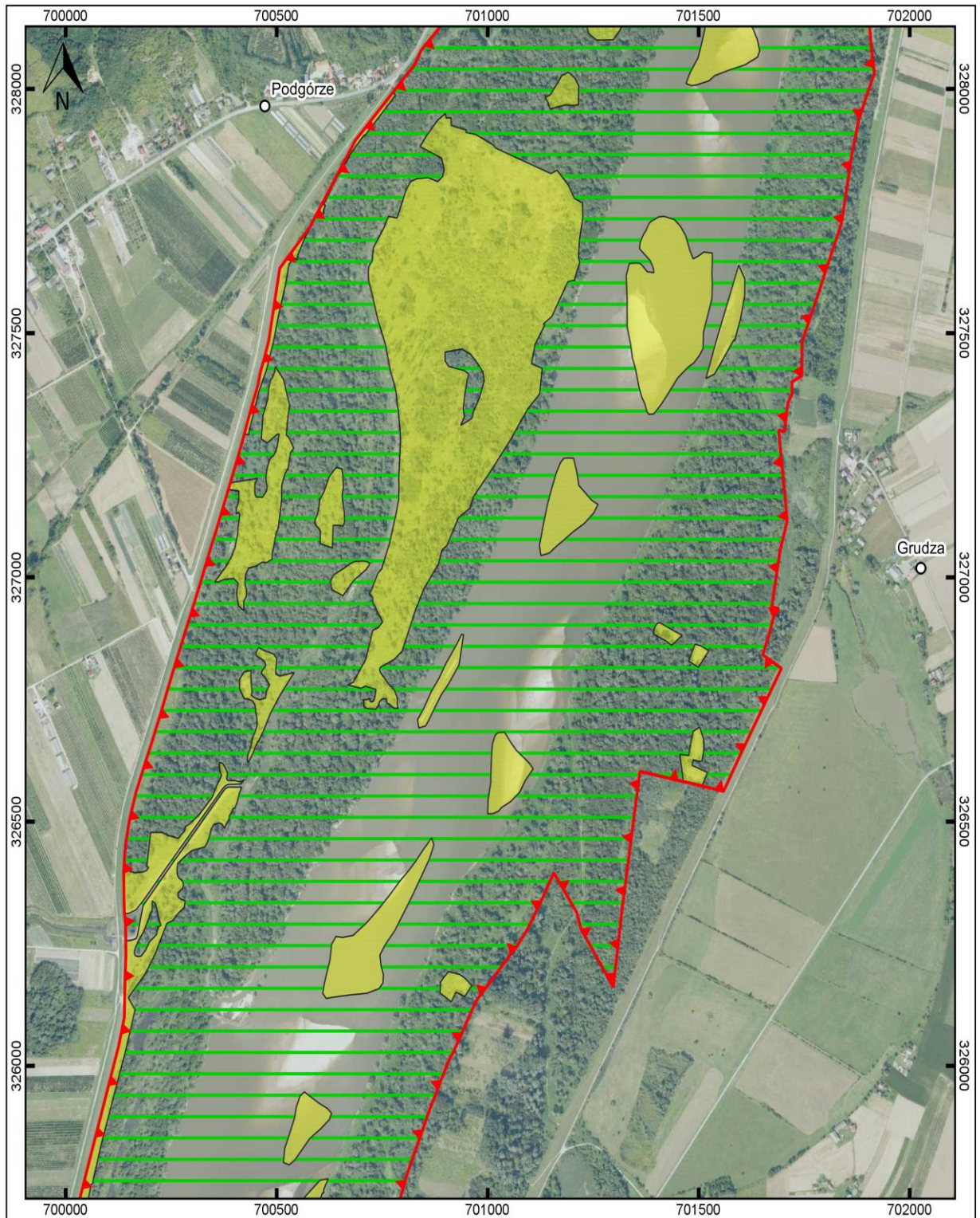
0 250 500 m




Układ współrzędnych: PL-1992




ortofotomapa: Główny Urząd Geodezji i Kartografii, usługa przeglądania (30.03.2023 r.)
 miejscowości: Główny Urząd Geodezji i Kartografii, usługa przeglądania (30.03.2023 r.)

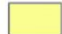


Legenda

 granica rezerwatu przyrody

Sposoby ochrony:

 ochrona krajobrazowa

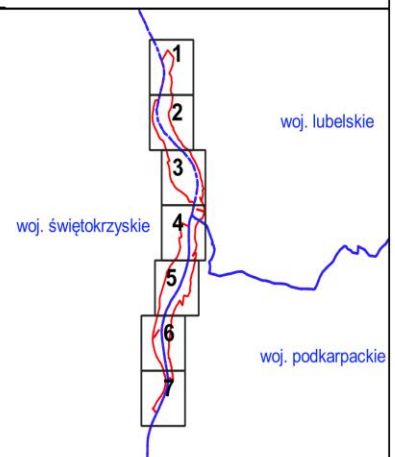
 ochrona czynna

Arkusz 5 z 7

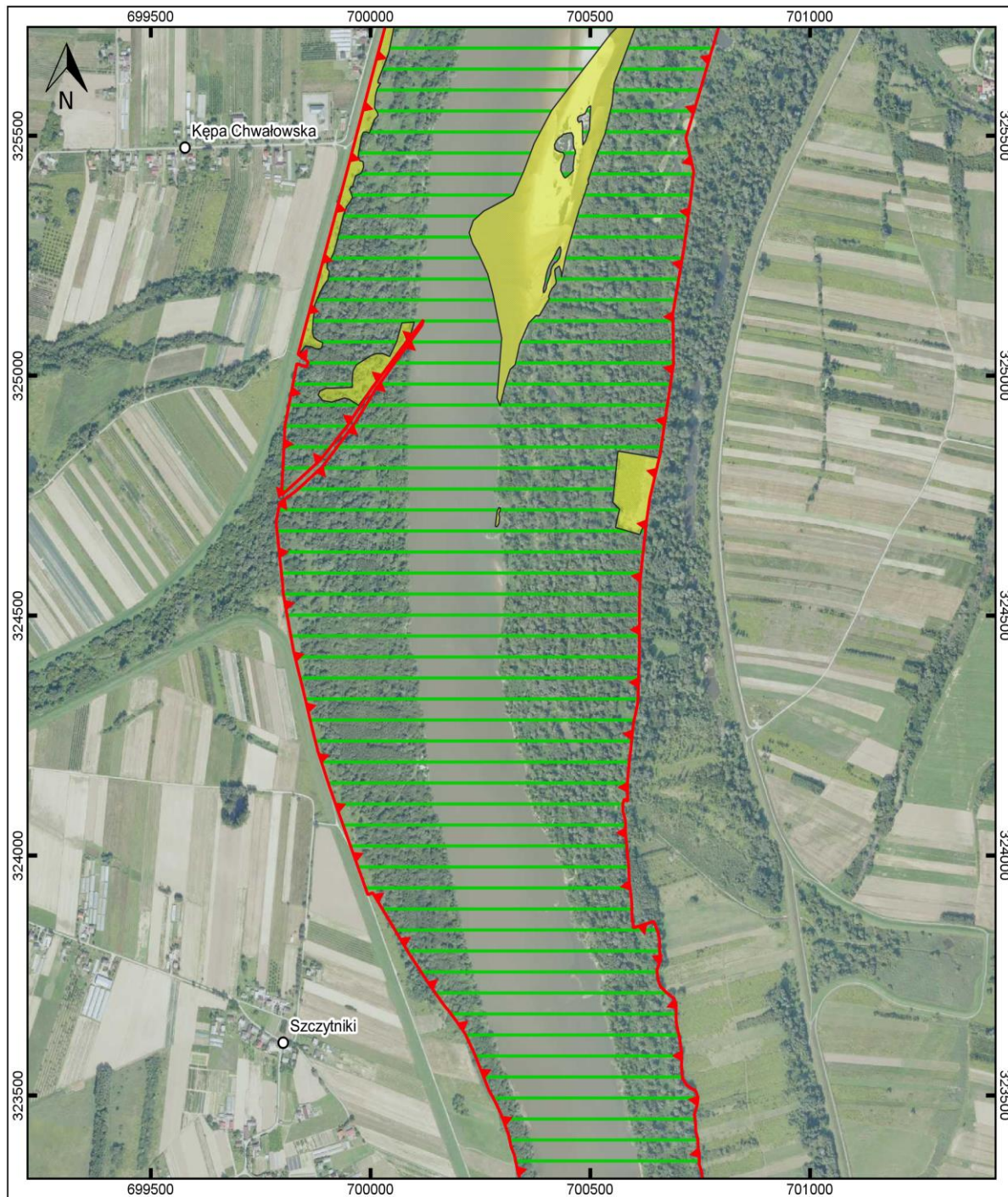
0 250 500 m




Układ współrzędnych: PL-1992



ortofotomapa: Główny Urząd Geodezji i Kartografii, usługa przeglądania (30.03.2023 r.)
 miejscowości: Główny Urząd Geodezji i Kartografii, usługa przeglądania (30.03.2023 r.)



Legenda

 granica rezerwatu przyrody

Sposoby ochrony:

 ochrona krajobrazowa

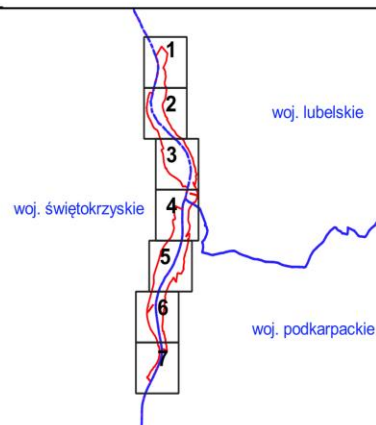
 ochrona czynna

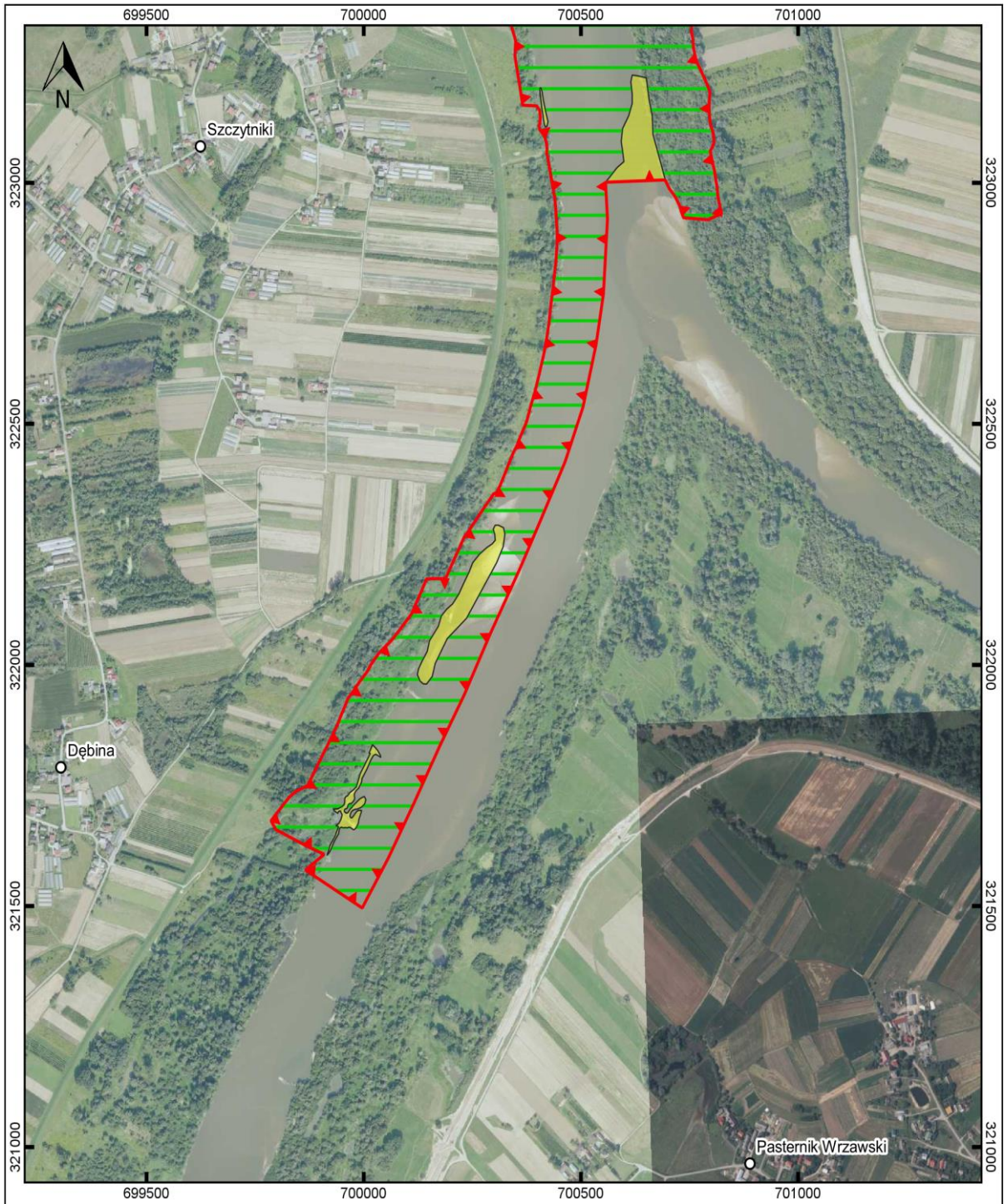
Arkusz 6 z 7

0 250 500 m


Układ współrzędnych: PL-1992

ortofotomapa: Główny Urząd Geodezji i Kartografii, usługa przeglądania (30.03.2023 r.)
 miejscowości: Główny Urząd Geodezji i Kartografii, usługa przeglądania (30.03.2023 r.)




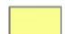


Legenda

 granica rezerwatu przyrody

Sposoby ochrony:

 ochrona krajobrazowa

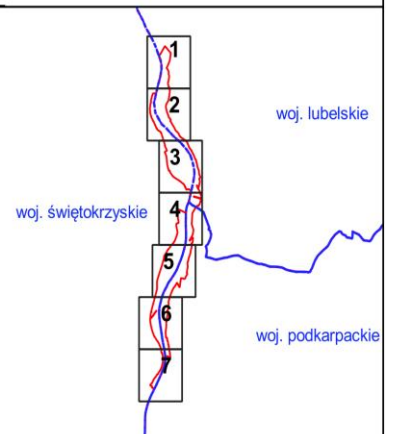
 ochrona czynna

Arkusze 7 z 7

0 250 500 m

Układ współrzędnych: PL-1992

ortofotomapa: Główny Urząd Geodezji i Kartografii, usługa przeglądania (30.03.2023 r.)
 miejscowości: Główny Urząd Geodezji i Kartografii, usługa przeglądania (30.03.2023 r.)



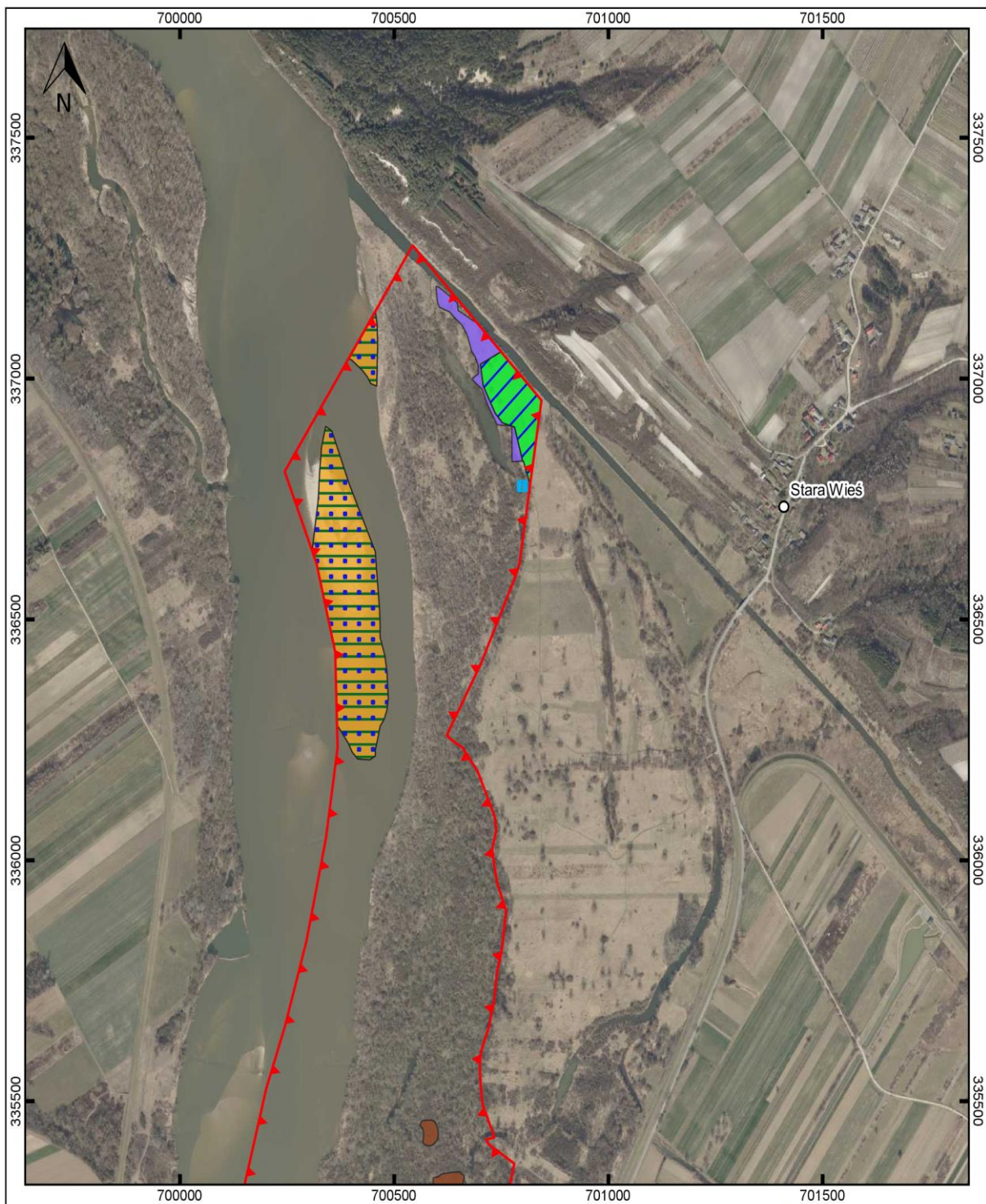
Określenie działań ochronnych na obszarze ochrony czynnej, ich rodzaju, zakresu i lokalizacji.

Lp.	Rodzaj działań ochronnych	Zakres działań ochronnych	Lokalizacja działań ochronnych
1.	Koszenie z usunięciem biomasy- łąki selernicowe <i>Cnidion dubii</i> (kod 6440),	Koszenie wykonywać 2-krotnie w sezonie wegetacyjnym w ciągu pierwszych 5 lat (pierwsze koszenie po 15 czerwca, kolejny pokos po 15 września). Dopuszczenie koszenia za pomocą sprzętu mechanicznego. Po zabiegu biomasę należy usunąć poza rezerwat. Po 5 latach prowadzenia działania wykonać monitoring stanu zachowania, w przypadku oceny stanu zachowania FV (metodyka GIOŚ) w kolejnych latach wykonywać 1 pokos w terminie po 15 września. W przypadku stwierdzenia w monitoringu oceny niższej niż FV kontynuować realizację zabiegu wg wytycznych dla pierwszych pięciu lat do uzyskania oceny FV.	woj. lubelskie- Zgodnie z mapą zabiegów ochronnych
			woj. świętokrzyskie- Zgodnie z Mapą zabiegów ochronnych
2.	Monitoring przyrodniczy efektów ochrony i stanu ochrony siedliska zgodnie z metodyką GIOŚ	Prowadzenie monitoringu przyrodniczego w miejscu prowadzenia zabiegów ochrony czynnej w tym ocena stanu ochrony siedliska przyrodniczego łąki selernicowe (<i>Cnidion dubii</i>) Monitoring prowadzić po 5 latach prowadzenia zabiegów polegających na koszeniu.	woj. lubelskie- Koszenie z usunięciem biomasy- łąki selernicowe (kod 6440)- Zgodnie z mapą zabiegów ochronnych
			woj. świętokrzyskie - Koszenie z usunięciem biomasy- łąki selernicowe (kod 6440)- Zgodnie z mapą zabiegów ochronnych
3.	Koszenie łąk nieleśnych z usunięciem biomasy	Koszenie fragmentów nieleśnych zajętych przez występujący gatunek inwazyjny nawłóć późna (<i>Solidago gigantea</i>). Koszenie wykonywać 2-krotnie w sezonie wegetacyjnym przez cały okres obowiązywania planu ochrony. Pierwsze koszenie po 15 czerwca, kolejny pokos po 15 września. Koszenie wykonywać ręcznie lub sprzętem mechanicznym. Po zabiegu biomasę należy usunąć poza rezerwat oraz zutylizować.	woj. lubelskie- Zgodnie z Mapą zabiegów ochronnych
			woj. świętokrzyskie- Zgodnie z Mapą zabiegów ochronnych
			woj. podkarpackie- Zgodnie z Mapą zabiegów ochronnych
4.	Koszenie łąk wyczyńcowych oraz traworośli z usunięciem biomasy	Koszenie łąk wyczyńcowych oraz traworośli z trzcinnikiem piaskowym. Koszenie wykonywać 2-krotnie w sezonie wegetacyjnym przez pierwsze 5 lat od rozpoczęcia działań, następnie prowadzić 1 pokos w ciągu sezonu wegetacyjnego; pierwsze koszenie po 15 czerwca, drugi pokos po 15 września (w przypadku 2 pokosów w sezonie wegetacyjnym); w przypadku koszenia 1-krotnego w sezonie wegetacyjnym pokos po 15 września. Koszenie wykonywać ręcznie lub sprzętem mechanicznym. Po zabiegu biomasę należy usunąć poza rezerwat.	woj. lubelskie -Zgodnie z Mapą zabiegów ochronnych
			woj. świętokrzyskie- Zgodnie z Mapą zabiegów ochronnych
			woj. podkarpackie- Zgodnie z Mapą zabiegów ochronnych
5.	Koszenie ręczne na wyspach i łąkach z usunięciem biomasy	Koszenie wykonać w przypadku zarastania wysp w korycie rzeki (powyżej 50% pokrycia powierzchni danej wyspy) poza okresem lęgowym. Usuwać ręcznie. Po zabiegu biomasę należy usunąć poza rezerwat. Działanie należy	woj. lubelskie -Zgodnie z Mapą zabiegów ochronnych * z uwzględnieniem naturalnego procesu fluwialnego rzeki

		prowadzić w zależności od potrzeb.	<p>woj. świętokrzyskie- Zgodnie z Mapą zabiegów ochronnych* z uwzględnieniem naturalnego procesu fluwialnego rzeki</p> <p>woj. podkarpackie- Zgodnie z Mapą zabiegów ochronnych* z uwzględnieniem naturalnego procesu fluwialnego rzeki</p>
6.	Ograniczanie zarastania przez drzewa	Eliminacja drzew ze zbiorowisk okrajowych z klasy <i>Rhamno-Prunetea</i> . W przypadku stwierdzenia na płatach zbiorowiska ekspansji gatunków drzewiastych tj.: wierzyby, topole lub wiązy i dęby. Drzewa należy usuwać w okresie poza lęgowym. Po zabiegu biomasę z wycinki usunąć poza rezerwat. Działanie należy prowadzić w zależności od potrzeb.	<p>woj. lubelskie- Zgodnie z Mapą zabiegów ochronnych</p> <p>woj. świętokrzyskie- Zgodnie z Mapą zabiegów ochronnych</p>
7.	Monitoring warunków lęgowych awifauny	Monitorowanie siedlisk lęgowych awifauny poprzez analizę efektów lub potrzeb wykonania zabiegów ochrony czynnej.	<p>woj. lubelskie- Zgodnie z Mapą zabiegów ochronnych</p> <p>woj. świętokrzyskie- Zgodnie z Mapą zabiegów ochronnych</p> <p>woj. podkarpackie- Zgodnie z Mapą zabiegów ochronnych</p>
8.	Ewakuacja jaj ptaków w okresie wezbraniowym	Działanie polega na interwencyjnej (w razie potrzeby) ewakuacji jaj przed wezbraniem rzeki w okresach lęgowych na dwóch głównych wyspach rezerwatu i piaszczystych łachach* z uwzględnieniem naturalnego procesu fluwialnego rzeki	<p>woj. lubelskie- Zgodnie z Mapą zabiegów ochronnych</p> <p>woj. świętokrzyskie- Zgodnie z Mapą zabiegów ochronnych</p> <p>woj. Podkarpackie- Zgodnie z mapą zabiegów ochronnych</p>
9.	Ograniczanie występowania obcych gatunków inwazyjnych roślin	Eliminowanie gatunków inwazyjnych takich jak: niecierpek gruczołowaty <i>Impatiens glandulifera</i> , rdestowiec sachaliński <i>Reynoutria sachalinensis</i> , kolczurka klapowana <i>Echinocystis lobata</i> , rdestowiec ostrokończysty <i>Reynoutria japonica</i> z zastosowaniem sposobów eliminacji opisanych w zagrożeniach oraz zgodnie z najbardziej aktualną wiedzą w zakresie zwalczania danego gatunku.	<p>Woj. lubelskie - niecierpek gruczołowaty¹ <i>Impatiens glandulifera</i>, rdestowiec sachaliński² <i>Reynoutria sachalinensis</i>- Zgodnie z Mapą zabiegów ochronnych</p> <p>woj. świętokrzyskie- kolczurka klapowana³ <i>Echinocystis lobata</i>; rdestowiec ostrokończysty⁴ <i>Reynoutria japonica</i>- Zgodnie z Mapą zabiegów ochronnych</p> <p>woj. podkarpackie- kolczurka klapowana³ <i>Echinocystis lobata</i>- Zgodnie z mapą zabiegów ochronnych</p>
10.	Odnowienie i uzupełnienie oznakowania rezerwatu przyrody oraz ustawienie tablic informacyjnych	Wymiana, uzupełnienie zniszczonych tablic; ustawienie nowych tablic informacyjnych w ramach potrzeb	<p>woj. lubelskie- Zgodnie z Mapą zabiegów ochronnych</p> <p>woj. świętokrzyskie- Zgodnie z Mapą zabiegów ochronnych</p> <p>woj. podkarpackie- Zgodnie z Mapą zabiegów ochronnych</p>
11.	Utrzymanie w należytym stanie miejsca kultu religijnego	Konserwacja, remont krzyża, ołtarza polowego oraz infrastruktury towarzyszącej	woj. podkarpackie- Zgodnie z Mapą zabiegów ochronnych
12.	Edukacja ekologiczna	Promowanie wiedzy o rezerwacie przyrody poprzez ustawienie tablic informacyjnych w granicach drogi wodnej po uzgodnieniu z	woj. lubelskie

		Państwowym Gospodarstwem Wodnym Wody Polskie, współpraca z lokalnymi kołami łowieckimi, kołami wędkarskimi, publikacja informacji o rezerwacie przyrody w sieci na stronach internetowych właściwych terytorialnie RDOŚ w Kielcach, RDOŚ w Lublinie, RDOŚ w Rzeszowie oraz PGW WP.	woj. podkarpackie
			woj. świętokrzyskie
13.	Sprzątanie rezerwatu	Sprzątanie terenu rezerwatu wraz z wywiezieniem zebranych śmieci.	Cały obszar rezerwatu

Mapa pogładowa przedstawiająca miejsca wdrażania działań ochronnych w rezerwacie



Legenda

granica rezerwatu przyrody

Rodzaje działań ochronnych:

koszenie z usunięciem biomasy - łąki selernicowe

koszenie łąk nieleśnych z usunięciem biomasy

koszenie łąk wycyznowych oraz traworośli z usunięciem biomasy

koszenie ręczne na wyspach i łachach z usunięciem biomasy

ograniczanie zarastania przez drzewa

monitoring warunków lęgowych awifauny

ewakuacja jaj ptaków w okresie wzebraniowym

monitoring przyrodniczy efektów ochrony i stanu ochrony siedliska zgodnie z metodyką GIOŚ

odnowienie i uzupełnienie oznakowania rezerwatu przyrody oraz ustawienie tablic informacyjnych

utrzymanie w należytym stanie miejsca kultu religijnego

ograniczanie występowania obcych gatunków inwazyjnych roślin

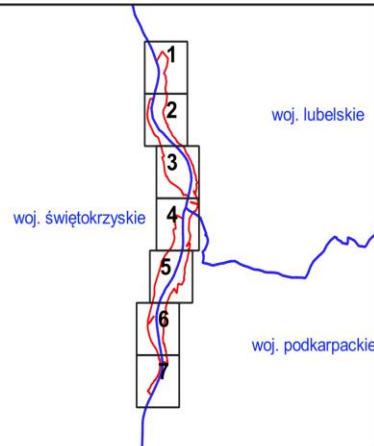
(1 - niecierpek gruczołowaty, 2 - rdestowiec sachaliński, 3 - kolczurka klapowana, 4 - rdestowiec ostrokończysty)

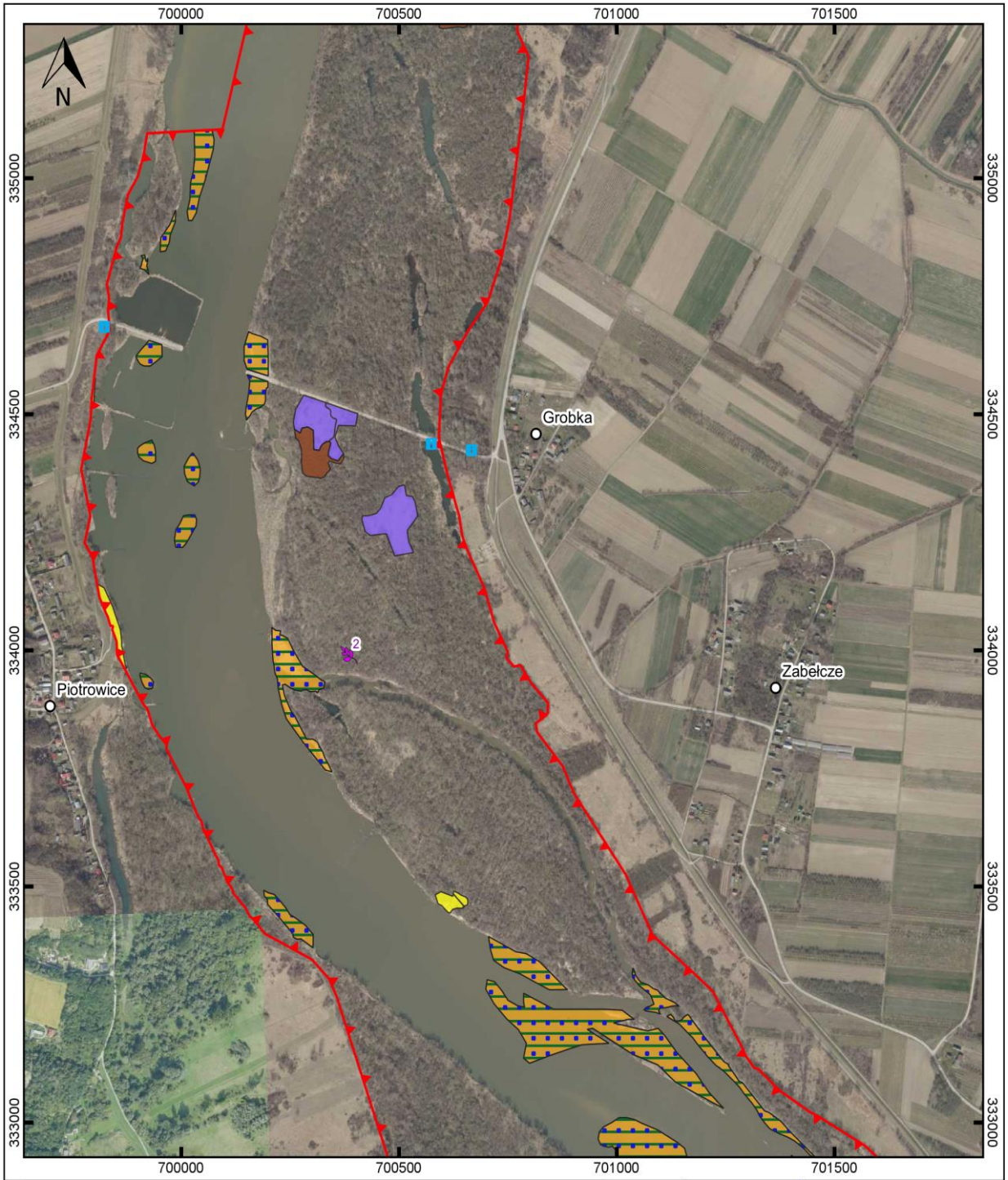
ortofotomapa: Główny Urząd Geodezji i Kartografii, usługa przeglądania (30.03.2023 r.)
 miejscowości: Główny Urząd Geodezji i Kartografii, usługa przeglądania (30.03.2023 r.)

Arkusz 1 z 7

0 250 500 m

Układ współrzędnych: PL-1992

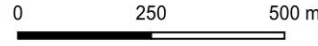




Legenda

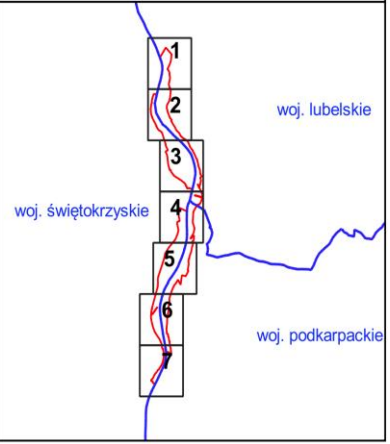
- granica rezerwatu przyrody
- Rodzaje działań ochronnych:**
- koszenie z usunięciem biomasy - łąki selernicowe
- koszenie łąk nieleśnych z usunięciem biomasy
- koszenie łąk wycyzynkowych oraz traworośli z usunięciem biomasy
- koszenie ręczne na wispach i łachach z usunięciem biomasy
- ograniczanie zarastania przez drzewa
- monitoring warunków lęgowych awifauny
- ewakuacja jaj ptaków w okresie weszbraniowym
- monitoring przyrodniczy efektów ochrony i stanu ochrony siedliska zgodnie z metodyką GIOŚ
- odnowienie i uzupełnienie oznakowania rezerwatu przyrody oraz ustawienie tablic informacyjnych
- utrzymanie w należytym stanie miejsca kultu religijnego
- ograniczanie występowania obcych gatunków inwazyjnych roślin
(1 - niecierpek gruczołowaty, 2 - rdestowiec sachaliński, 3 - kolczurka klapowana, 4 - rdestowiec ostrokończysty)

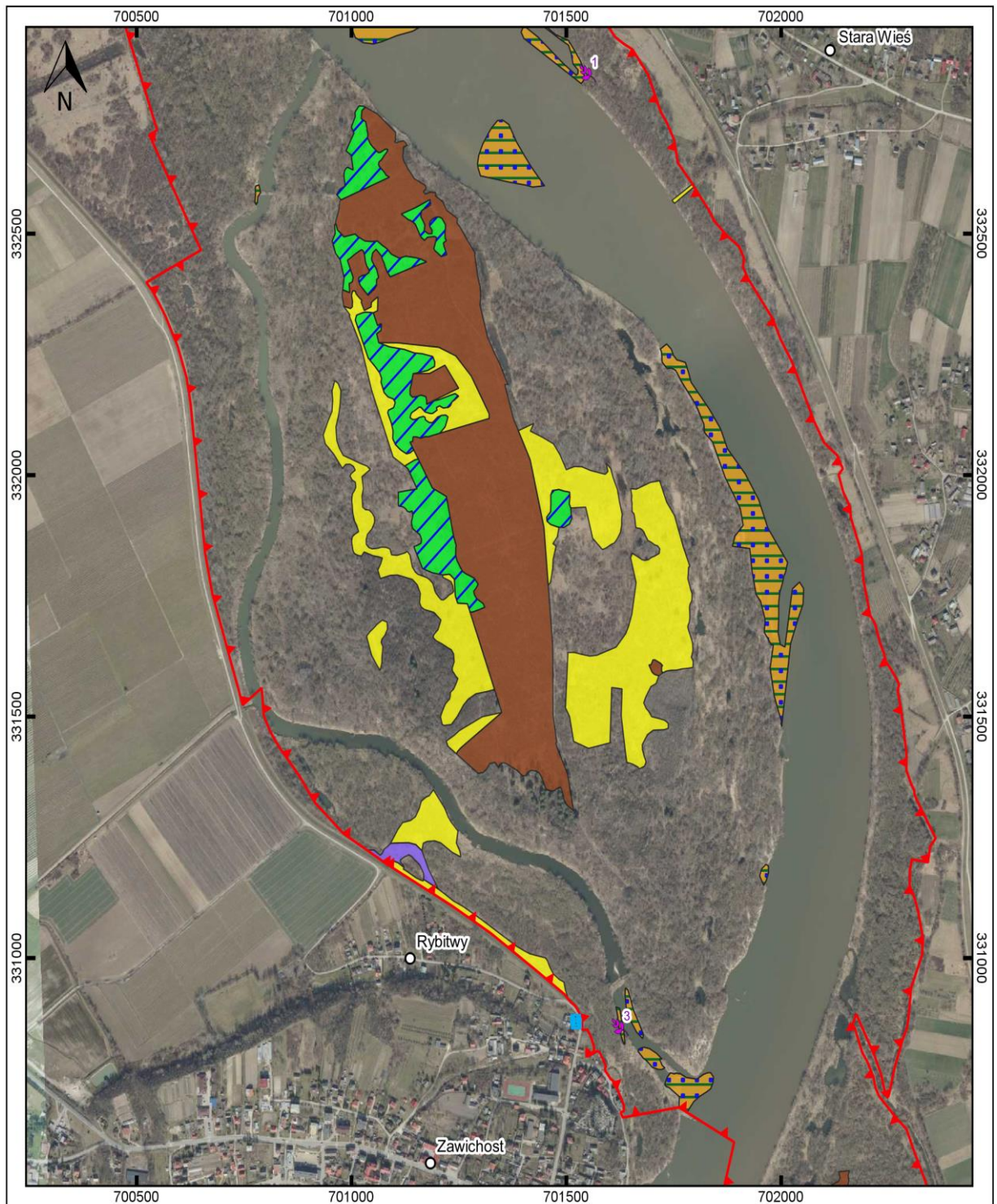
Arkusz 2 z 7



Układ współrzędnych: PL-1992

ortofotomapa: Główny Urząd Geodezji i Kartografii, usługa przeglądania (30.03.2023 r.)
 miejscowości: Główny Urząd Geodezji i Kartografii, usługa przeglądania (30.03.2023 r.)





Legenda

granica rezerwatu przyrody

Rodzaje działań ochronnych:

koszenie z usunięciem biomasy - łąki selernicowe

koszenie łąk nieleśnych z usunięciem biomasy

koszenie łąk wyczyńnicowych oraz traworośli z usunięciem biomasy

koszenie ręczne na wyspach i łachach z usunięciem biomasy

ograniczanie zarastania przez drzewa

monitoring warunków lęgowych awifauny

ewakuacja jaj ptaków w okresie wzebraniowym

monitoring przyrodniczy efektów ochrony i stanu ochrony siedliska zgodnie z metodyką GIOŚ

odnowienie i uzupełnienie oznakowania rezerwatu przyrody oraz ustawienie tablic informacyjnych

utrzymanie w należytym stanie miejsca kultu religijnego

ograniczanie występowania obcych gatunków inwazyjnych roślin

(1 - niecierpek gruczołowaty, 2 - rdestowiec sachaliński, 3 - kolczurka kłapowana, 4 - rdestowiec ostrokończysty)

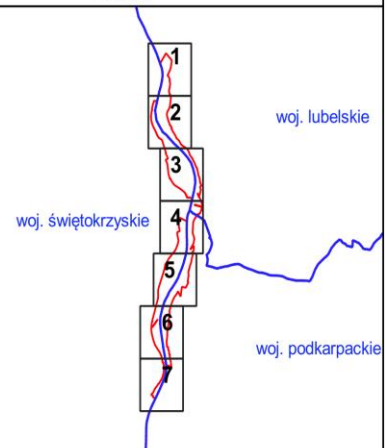
ortofotomapa: Główny Urząd Geodezji i Kartografii, usługa przeglądania (30.03.2023 r.)

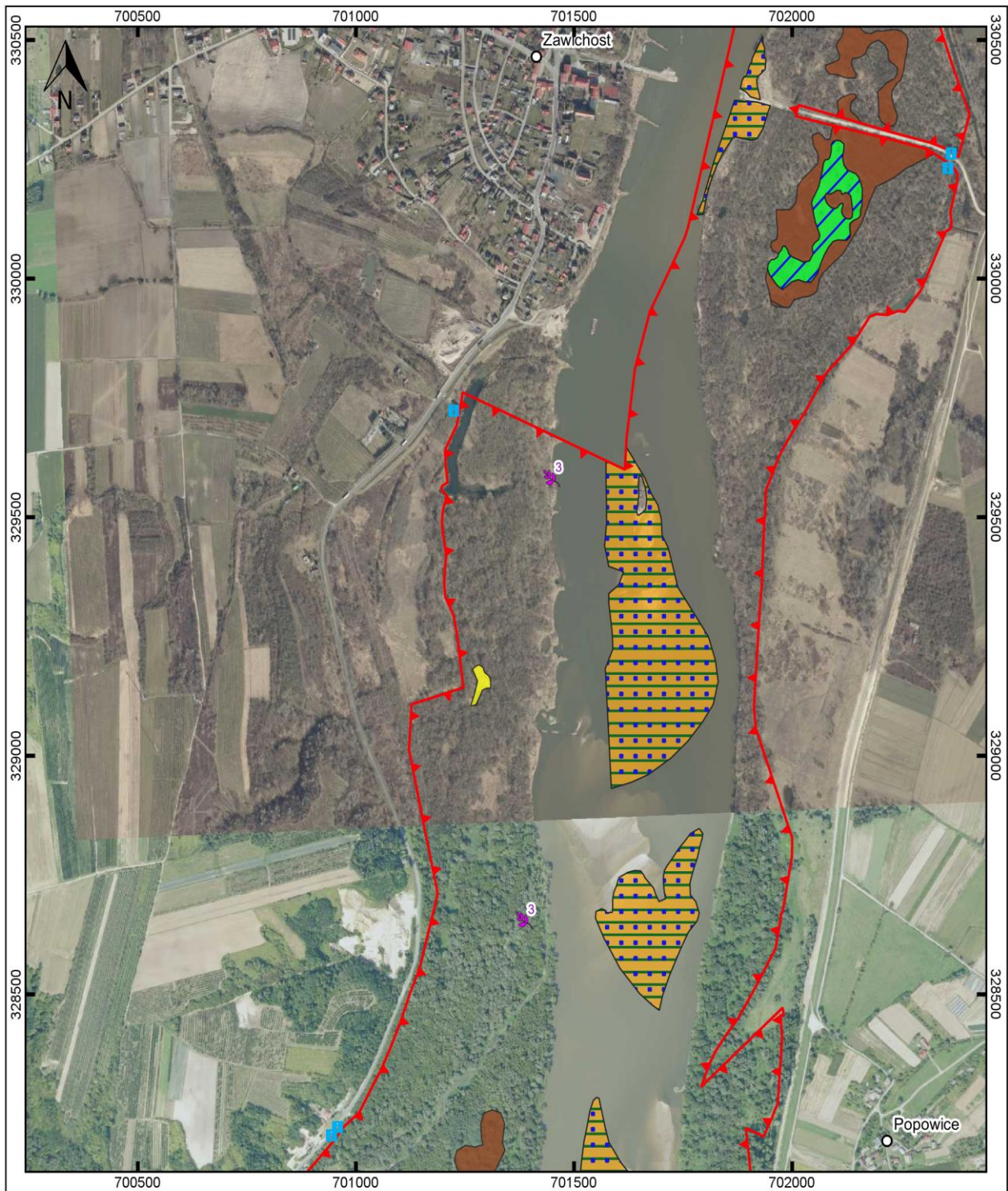
miejsowości: Główny Urząd Geodezji i Kartografii, usługa przeglądania (30.03.2023 r.)

Arkusz 3 z 7

0 250 500 m

Układ współrzędnych: PL-1992





Legenda

granica rezerwatu przyrody

Rodzaje działań ochronnych:

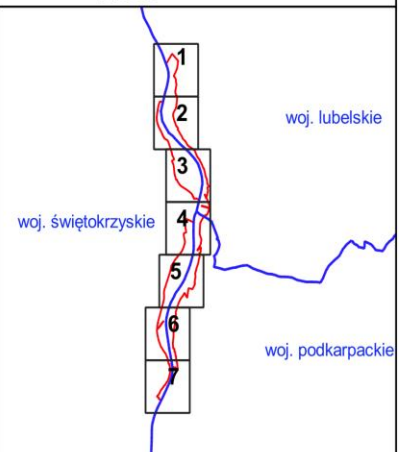
- koszenie z usunięciem biomasy - łąki selernicowe
- koszenie łąk nieleśnych z usunięciem biomasy
- koszenie łąk wycyrcowych oraz traworośli z usunięciem biomasy
- koszenie ręczne na wyspach i łachach z usunięciem biomasy
- ograniczanie zarastania przez drzewa
- monitoring warunków leśnych awifauny
- ewakuacja jaj ptaków w okresie weszbraniowym
- monitoring przyrodniczy efektów ochrony i stanu ochrony siedliska zgodnie z metodyką GIOŚ
- odnowienie i uzupełnienie oznakowania rezerwatu przyrody oraz ustawienie tablic informacyjnych
- utrzymanie w należytym stanie miejsca kultu religijnego
- ograniczanie występowania obcych gatunków inwazyjnych roślin
(1 - niecierpek gruczołowaty, 2 - rdostowiec sachaliński, 3 - kolczurka klapowana, 4 - rdostowiec ostrokończysty)

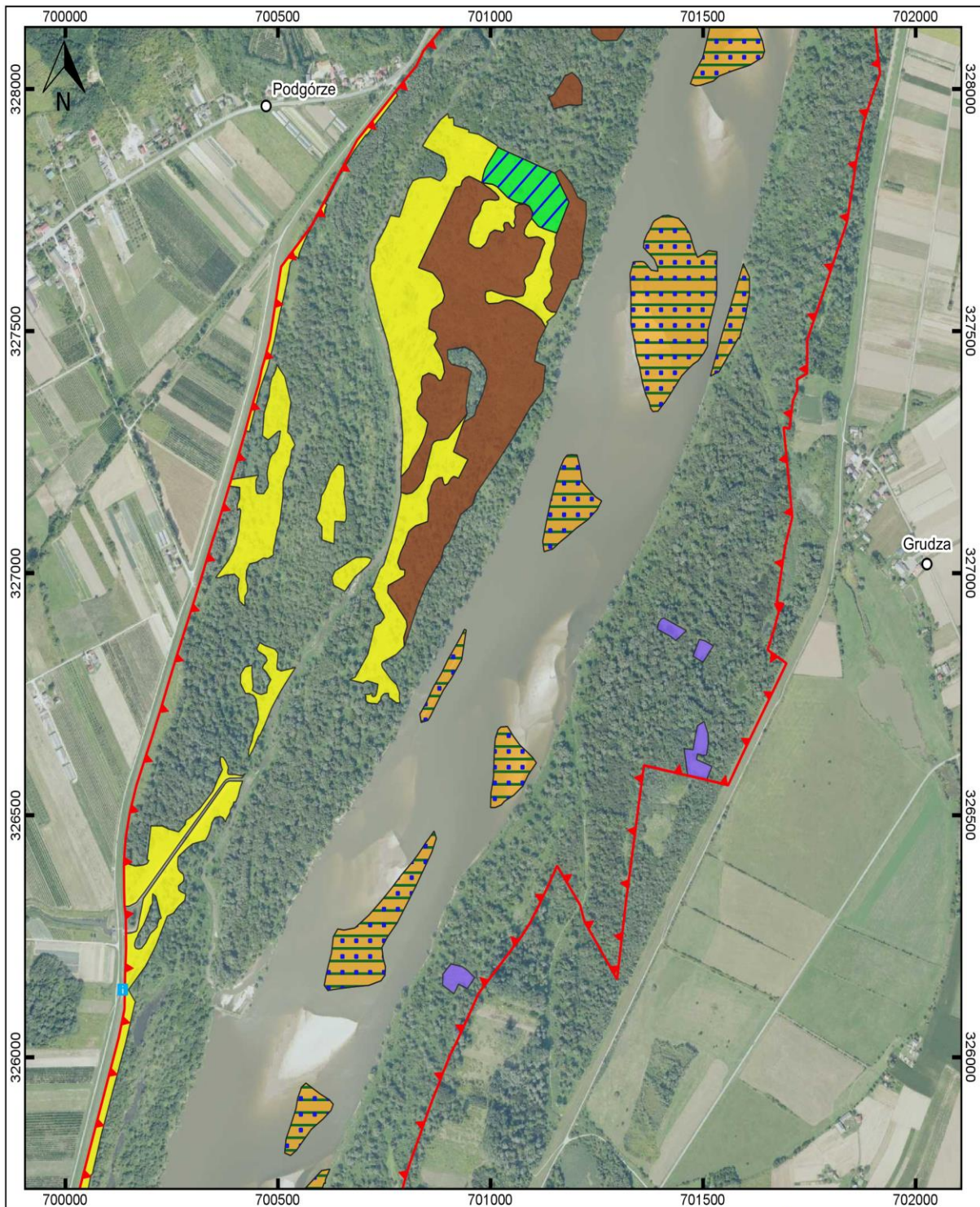
Arkusz 4 z 7

0 250 500 m

Układ współrzędnych: PL-1992

ortofotomapa: Główny Urząd Geodezji i Kartografii, usługa przeglądania (30.03.2023 r.)
 miejscowości: Główny Urząd Geodezji i Kartografii, usługa przeglądania (30.03.2023 r.)





Legenda

granica rezerwatu przyrody

Rodzaje działań ochronnych:

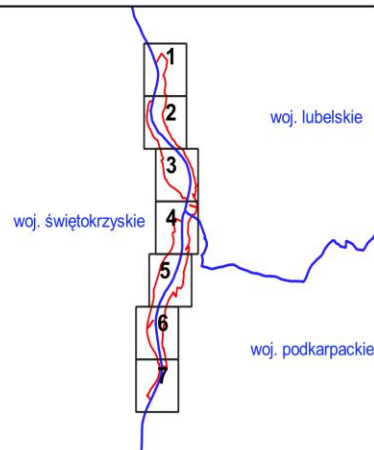
- koszenie z usunięciem biomasy - łąki sełnicowe
- koszenie łąk nieleśnych z usunięciem biomasy
- koszenie łąk wyczyńcowych oraz traworośli z usunięciem biomasy
- koszenie ręczne na wyspach i łachach z usunięciem biomasy
- ograniczanie zarastania przez drzewa
- monitoring warunków lęgowych awifauny
- ewakuacja jaj ptaków w okresie wzebraniowym
- monitoring przyrodniczy efektów ochrony i stanu ochrony siedliska zgodnie z metodyką GIOŚ
- odnowienie i uzupełnienie oznakowania rezerwatu przyrody oraz ustawienie tablic informacyjnych
- utrzymanie w należytym stanie miejsca kultu religijnego
- ograniczanie występowania obcych gatunków inwazyjnych roślin
(1 - niecierpek gruczołowaty, 2 - rdestowiec sachaliński, 3 - kolczurka klapowana, 4 - rdestowiec ostrokończysty)

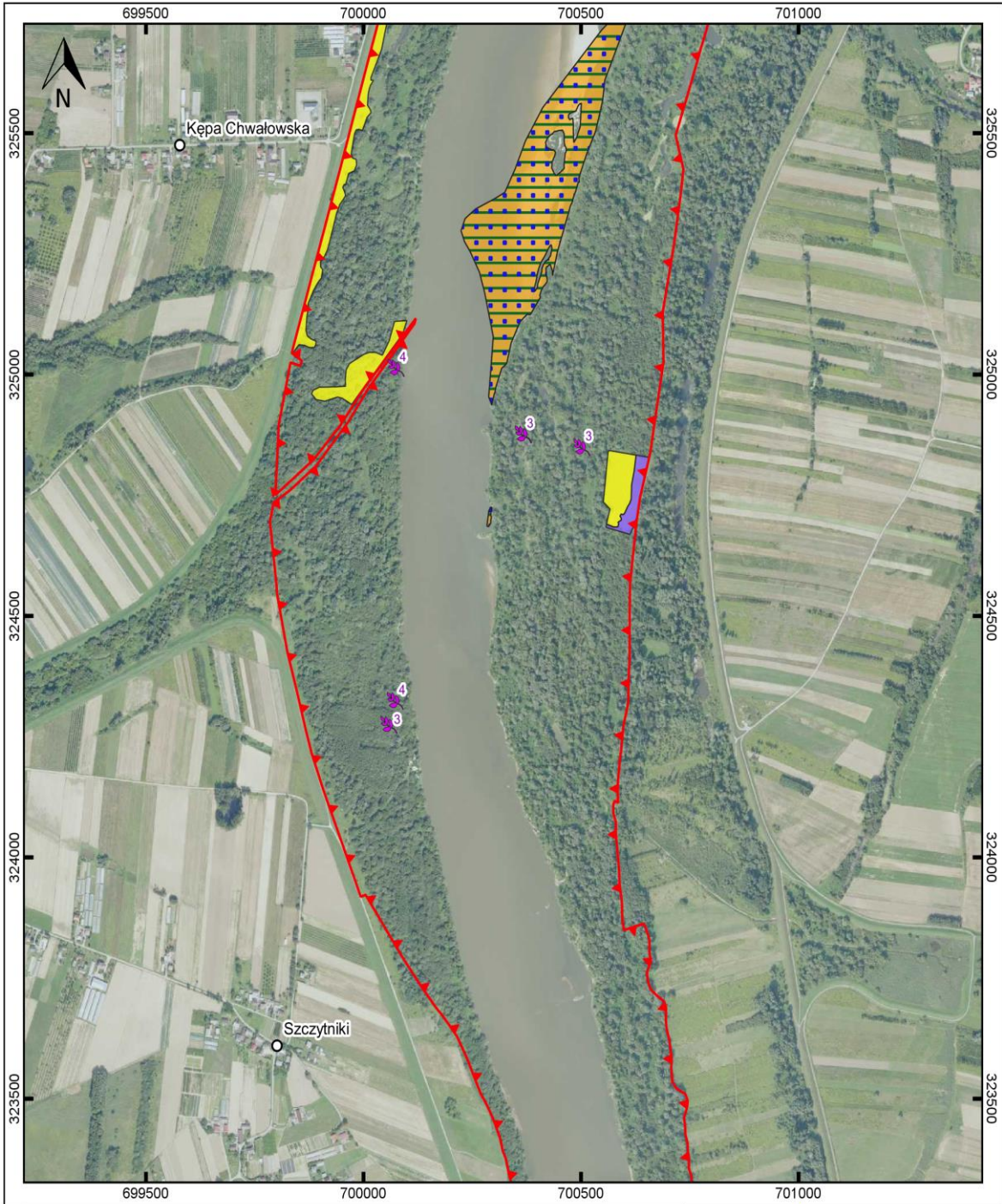
Arkusz 5 z 7

0 250 500 m

Układ współrzędnych: PL-1992

ortofotomapa: Główny Urząd Geodezji i Kartografii, usługa przeglądania (30.03.2023 r.)
miejscowości: Główny Urząd Geodezji i Kartografii, usługa przeglądania (30.03.2023 r.)

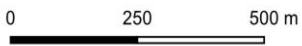




Legenda

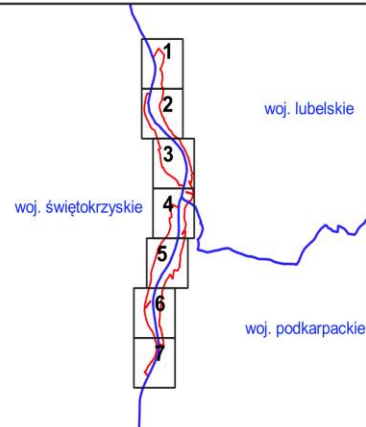
- granica rezerwatu przyrody
- Rodzaje działań ochronnych:
- koszenie z usunięciem biomasy - łąki selernicowe
- koszenie łąk nieleśnych z usunięciem biomasy
- koszenie łąk wyczyńcowych oraz traworośli z usunięciem biomasy
- koszenie ręczne na wyspach i łachach z usunięciem biomasy
- ograniczanie zarastania przez drzewa
- monitoring warunków lęgowych awifauny
- ewakuacja jaj ptaków w okresie wozbraniowym
- monitoring przyrodniczy efektów ochrony i stanu ochrony siedliska zgodnie z metodyką GIOŚ
- odnowienie i uzupełnienie oznakowania rezerwatu przyrody oraz ustawienie tablic informacyjnych
- utrzymanie w należytym stanie miejsca kultu religijnego
- ograniczanie występowania obcych gatunków inwazyjnych roślin
(1 - niecierpek gruczołowaty, 2 - rdestowiec sachaliński, 3 - kolczurka kłapowana, 4 - rdestowiec ostrokończysty)

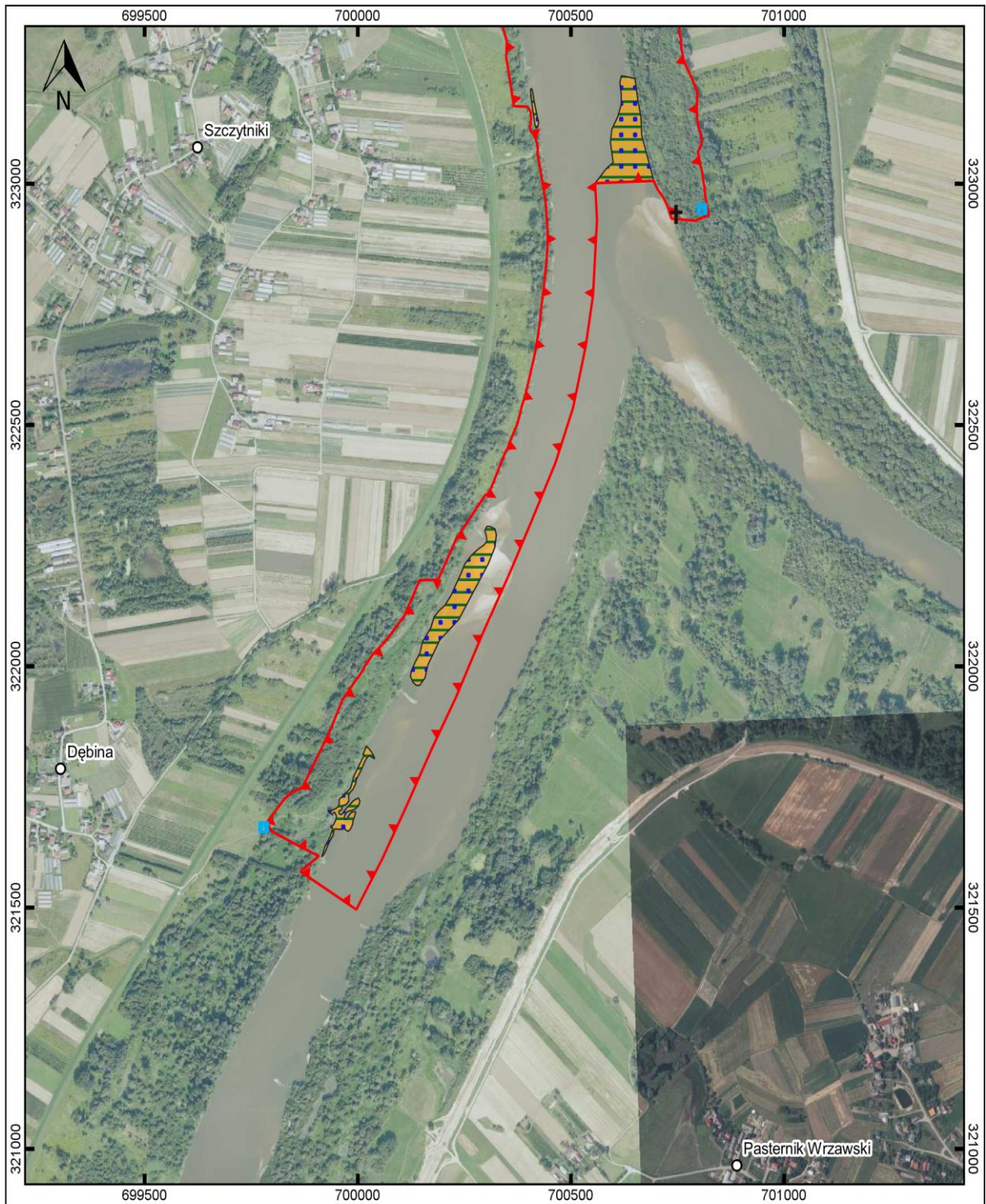
Arkusz 6 z 7















Układ współrzędnych: PL-1992

ortofotomapa: Główny Urząd Geodezji i Kartografii, usługa przeglądania (30.03.2023 r.)
 miejscowości: Główny Urząd Geodezji i Kartografii, usługa przeglądania (30.03.2023 r.)





Legenda

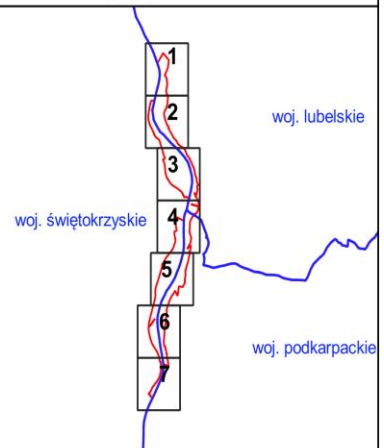
-  granica rezerwatu przyrody
- Rodzaje działań ochronnych:**
-  koszenie z usunięciem biomasy - łąki selernicowe
-  koszenie łąk nieleśnych z usunięciem biomasy
-  koszenie łąk wycyzkowanych oraz traworośli z usunięciem biomasy
-  koszenie ręczne na wyspach i łachach z usunięciem biomasy
-  ograniczanie zarastania przez drzewa
-  monitoring warunków lęgowych awifauny
-  ewakuacja jaj ptaków w okresie wzebraniowym
-  monitoring przyrodniczy efektów ochrony i stanu ochrony siedliska zgodnie z metodyką GIOŚ
-  odnowienie i uzupełnienie oznakowania rezerwatu przyrody oraz ustawienie tablic informacyjnych
-  utrzymanie w należytym stanie miejsca kultu religijnego
-  ograniczanie występowania obcych gatunków inwazyjnych roślin
(1 - niecierpek gruczołowaty, 2 - rdostowiec sachaliński, 3 - kolczurka klapowana, 4 - rdostowiec ostrokończysty)

Arkusz 7 z 7

0 250 500 m



Układ współrzędnych: PL-1992



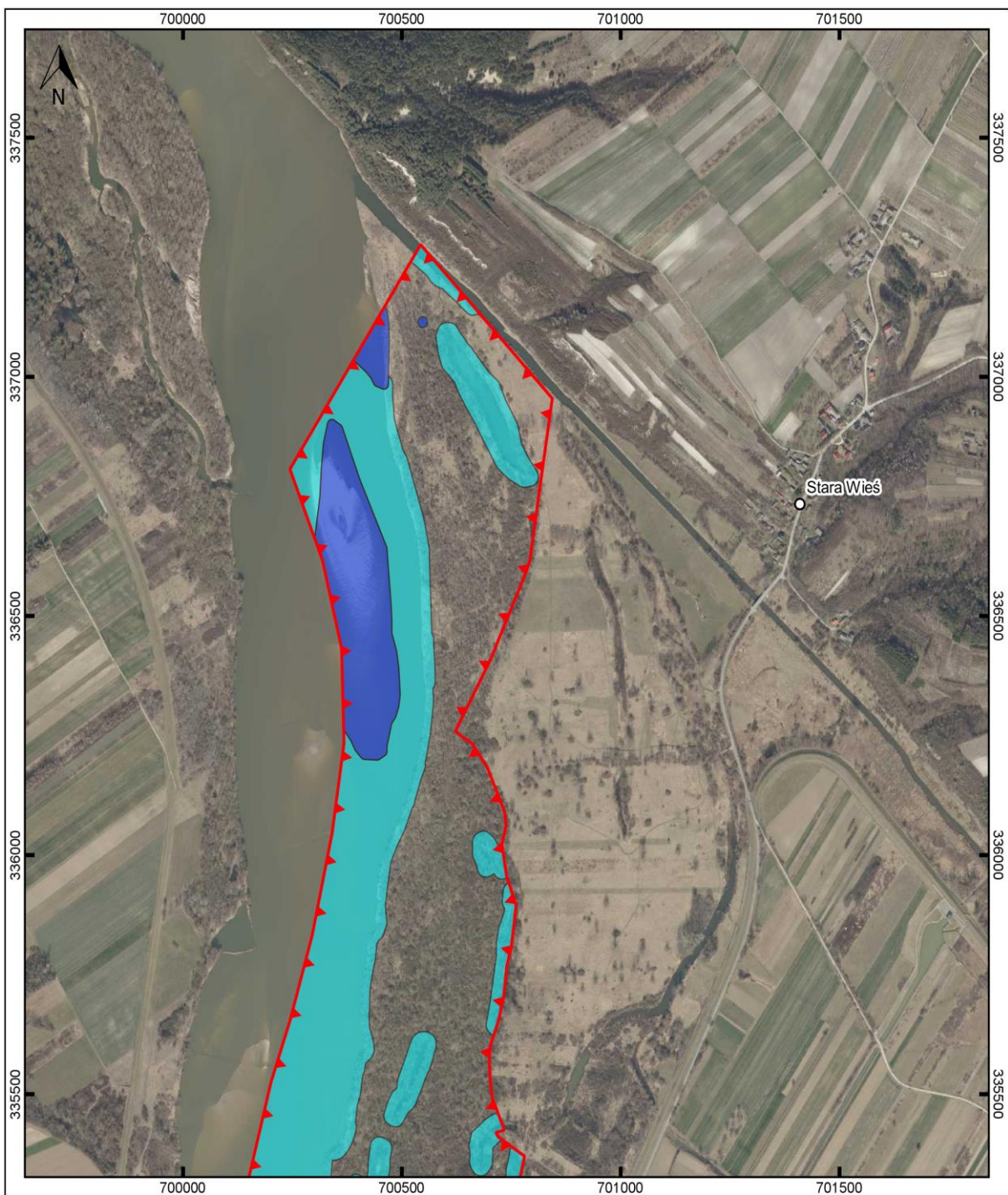
ortofotomapa: Główny Urząd Geodezji i Kartografii, usługa przeglądania (30.03.2023 r.)
 miejscowości: Główny Urząd Geodezji i Kartografii, usługa przeglądania (30.03.2023 r.)

Załącznik nr 4 do zarządzenia Regionalnego Dyrektora Ochrony Środowiska w Kielcach, Regionalnego Dyrektora Ochrony Środowiska w Lublinie, Regionalnego Dyrektora Ochrony Środowiska w Rzeszowie z dnia 2023 r. w sprawie ustanowienia planu ochrony dla rezerwatu przyrody Wisła pod Zawichostem

Wskazanie obszarów i miejsc udostępnionych dla celu amatorskiego połowu ryb oraz określenie sposobów udostępnienia

Lp.	Cel udostępnienia	Miejsca udostępnione	Zakres udostępnienia ze wskazaniem terminów/ Sposób udostępnienia
1.	Amatorski połów ryb	Zgodnie z mapą	Udostępnia się do amatorskiego połowu ryb teren: 1) poza okresem lęgowym ptaków (1.III-31.VIII) piaszczyste wyspy wraz z najbliższym otoczeniem * z uwzględnieniem naturalnego procesu fluwialnego rzeki 2) całorocznie pozostałe wody powierzchniowe oraz pas od brzegu. W przypadku schwytania gatunku obcego inwazyjnego tj. sumik karłowaty <i>Ictalurus nebulosus</i> , trawianka <i>Perccottus glenii</i> zabrania się wprowadzania ponownego do środowiska przyrodniczego zgodnie z kompendium zwalczania IGO Generalnej Dyrekcji Ochrony Środowiska.

Mapa poglądowa przedstawiająca miejsca planowane do udostępnienia dla celu amatorskiego połowu ryb w rezerwacie



Legenda



granica rezerwatu przyrody

Sposób udostępnienia - amatorski połów ryb:



poza okresem lęgowym ptaków (1.III-31.VIII)

całoroczny

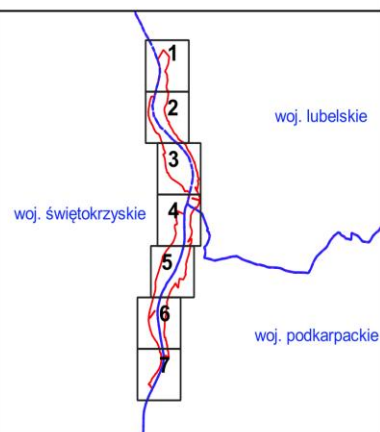
Arkusz 1 z 7

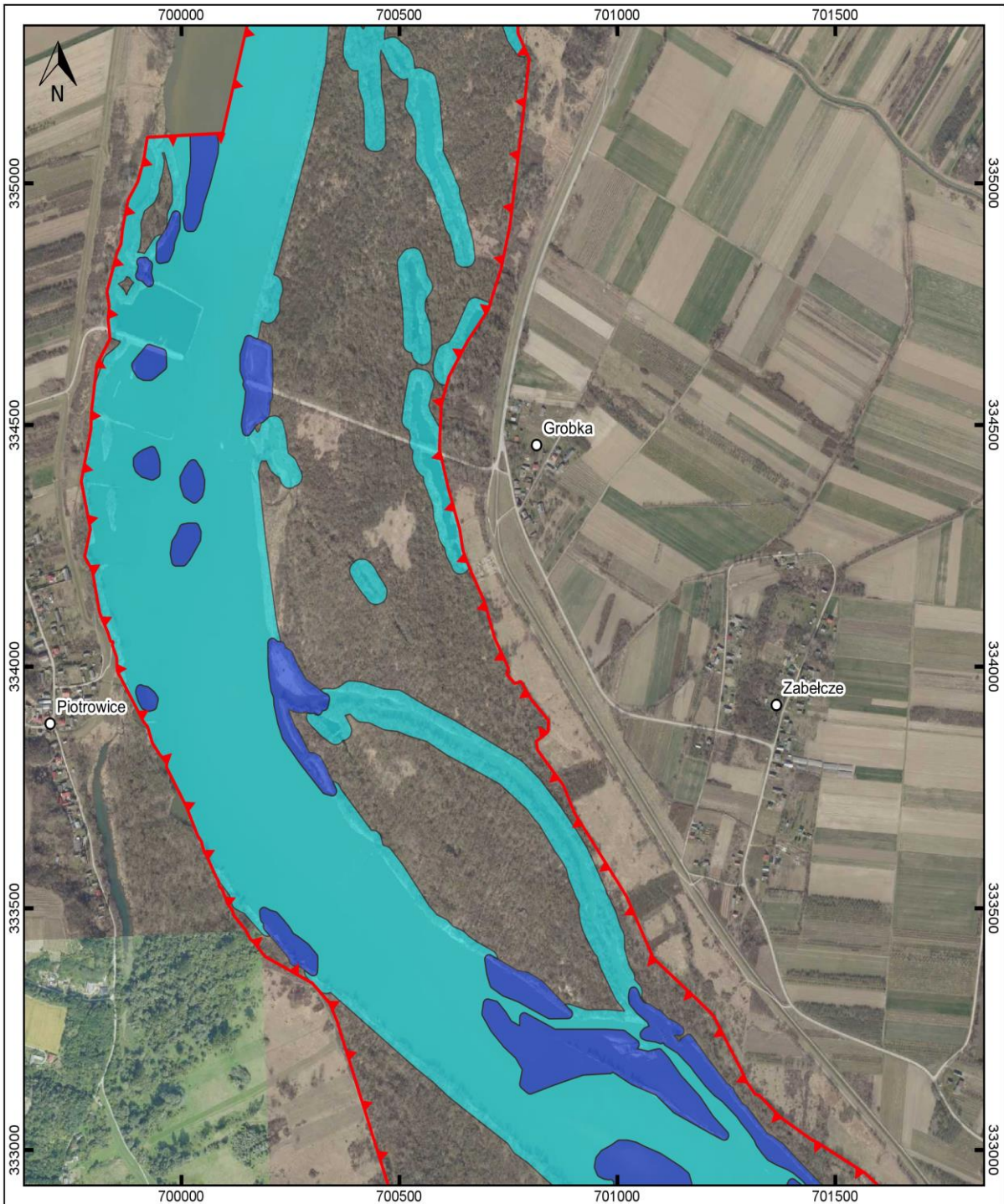
0 250 500 m



Układ współrzędnych: PL-1992

ortofotomapa: Główny Urząd Geodezji i Kartografii, usługa przeglądania (30.03.2023 r.)
miejscowości: Główny Urząd Geodezji i Kartografii, usługa przeglądania (30.03.2023 r.)





Legenda



granica rezerwatu przyrody

Sposób udostępnienia - amatorski połów ryb:



poza okresem lęgowym ptaków (1.III-31.VIII)



całoroczny

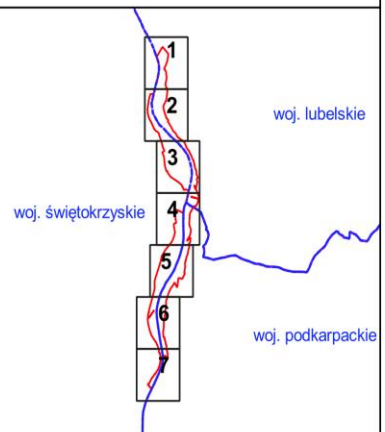
Arkusze 2 z 7

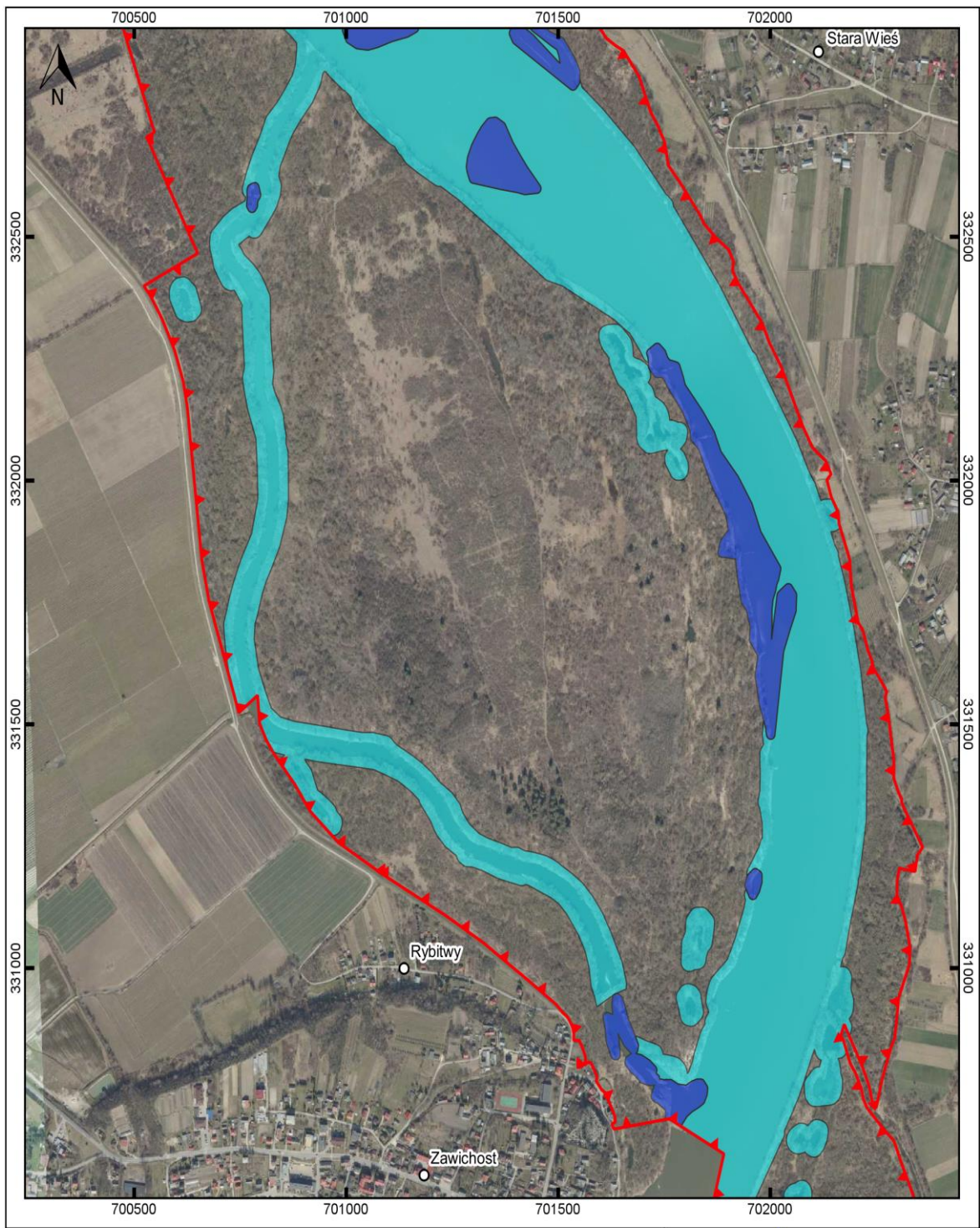
0 250 500 m




Układ współrzędnych: PL-1992

ortofotomapa: Główny Urząd Geodezji i Kartografii, usługa przeglądania (30.03.2023 r.)
 miejscowości: Główny Urząd Geodezji i Kartografii, usługa przeglądania (30.03.2023 r.)


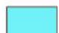




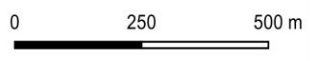
Legenda

 granica rezerwatu przyrody

Sposób udostępnienia - amatorski połów ryb:

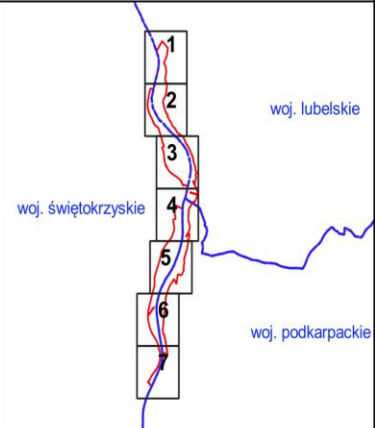
-  poza okresem lęgowym ptaków (1.III-31.VIII)
-  całoroczny

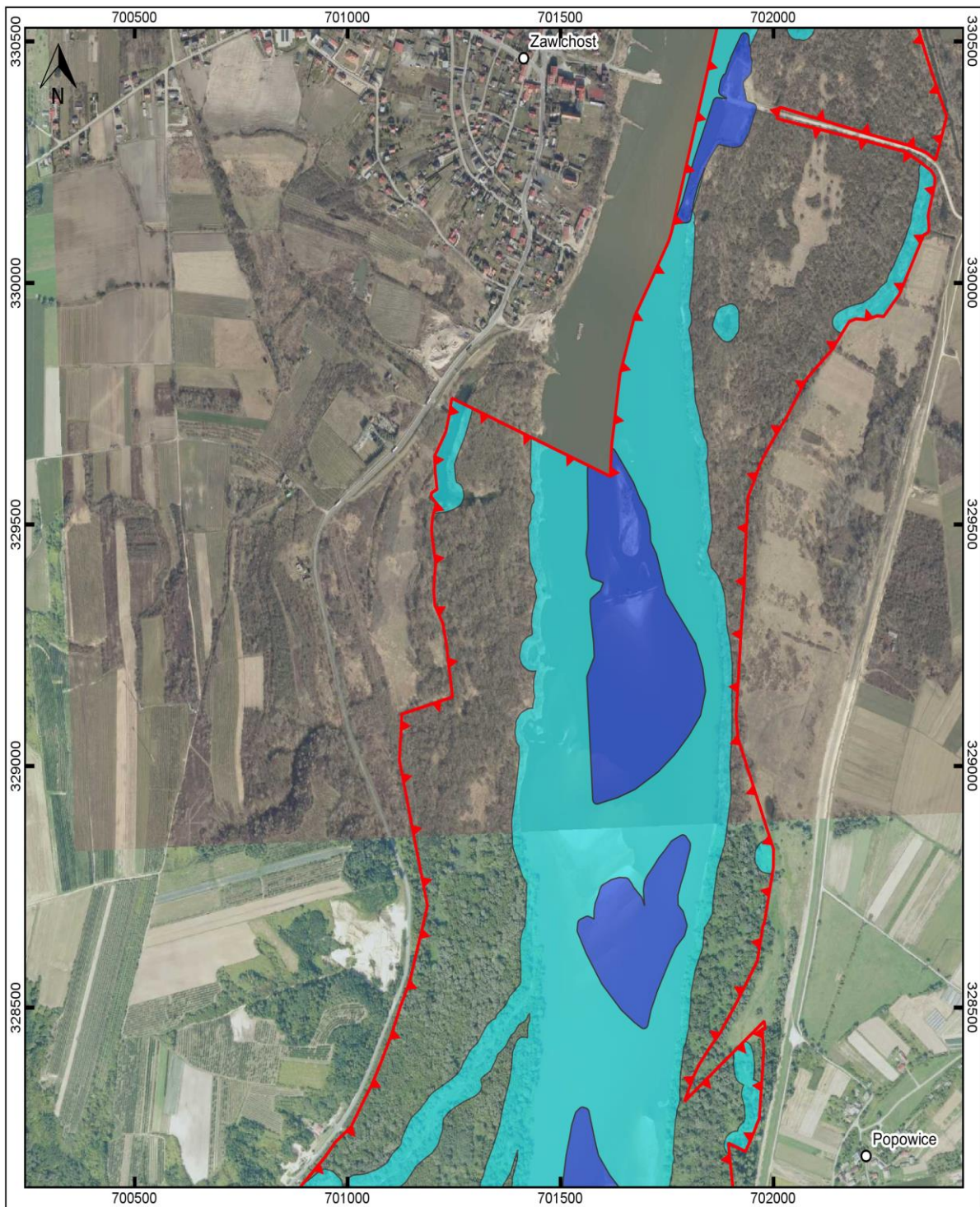
Arkusz 3 z 7




Układ współrzędnych: PL-1992

ortofotomapa: Główny Urząd Geodezji i Kartografii, usługa przeglądania (30.03.2023 r.)
 miejscowości: Główny Urząd Geodezji i Kartografii, usługa przeglądania (30.03.2023 r.)






Legenda

 granica rezerwatu przyrody

Sposób udostępnienia - amatorski połów ryb:

 poza okresem lęgowym ptaków (1.III-31.VIII)

 całoroczny

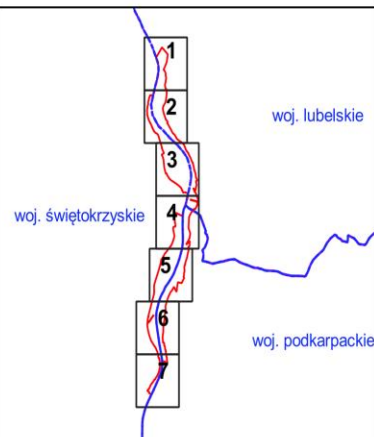
Arkusz 4 z 7

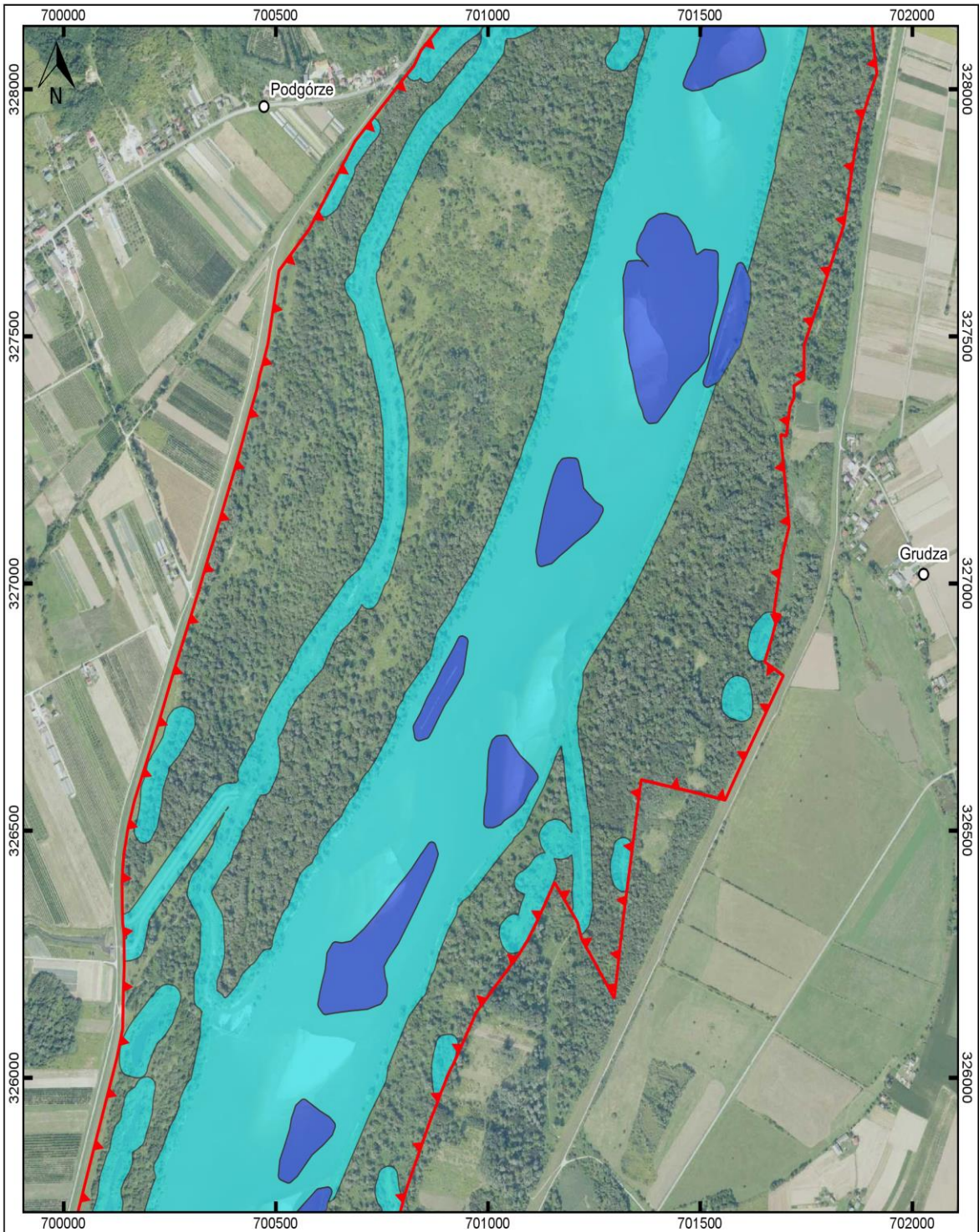
0 250 500 m



Układ współrzędnych: PL-1992

ortofotomapa: Główny Urząd Geodezji i Kartografii, usługa przeglądania (30.03.2023 r.)
 miejscowości: Główny Urząd Geodezji i Kartografii, usługa przeglądania (30.03.2023 r.)






Legenda

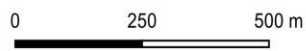
 granica rezerwatu przyrody

Sposób udostępnienia - amatorski połów ryb:

 poza okresem lęgowym ptaków (1.III-31.VIII)

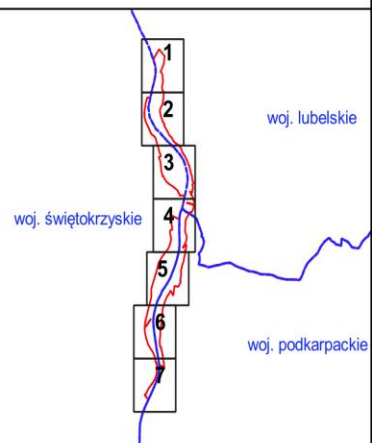
 całoroczny

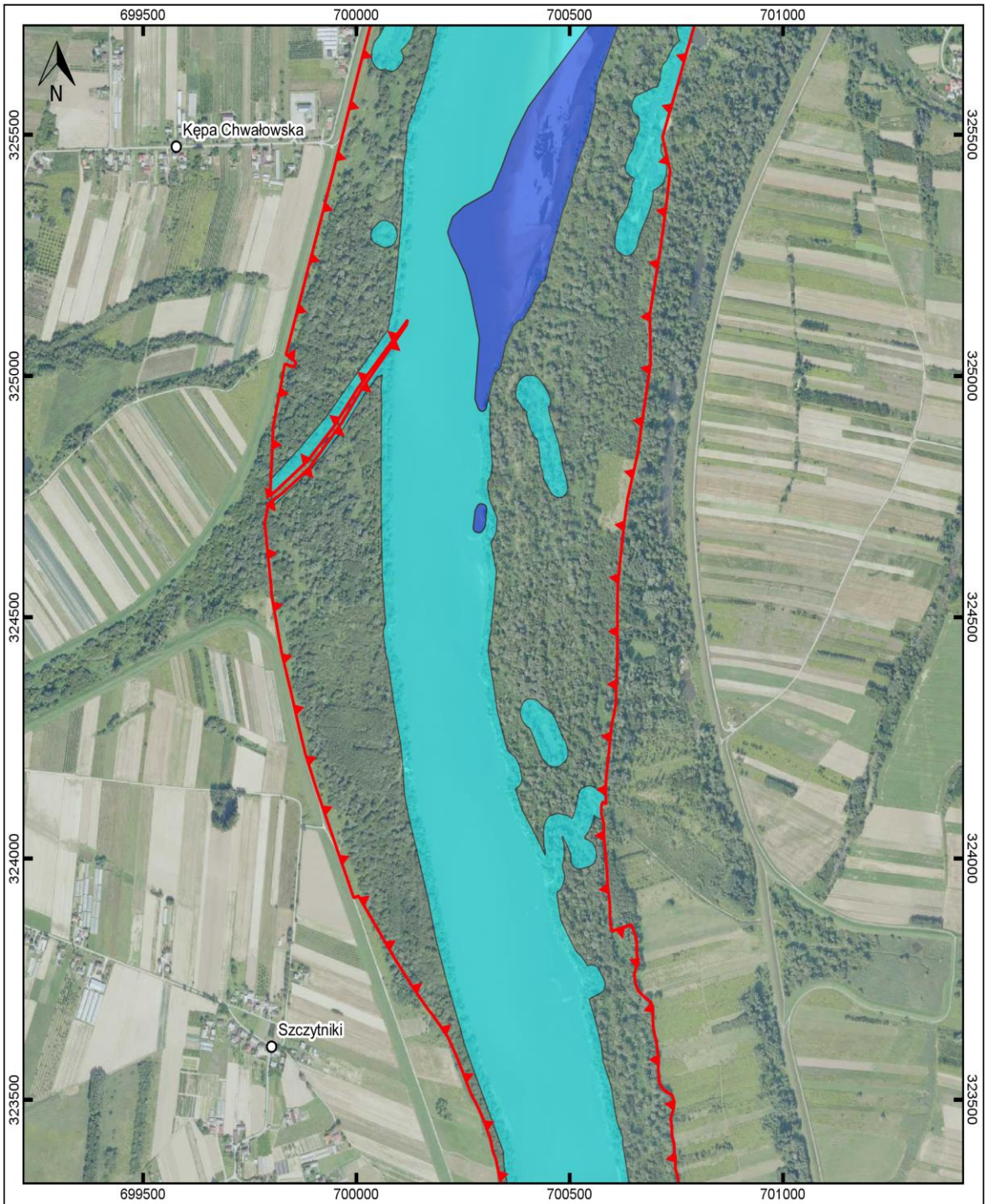
Arkusz 5 z 7




Układ współrzędnych: PL-1992

ortofotomapa: Główny Urząd Geodezji i Kartografii, usługa przeglądania (30.03.2023 r.)
 miejscowości: Główny Urząd Geodezji i Kartografii, usługa przeglądania (30.03.2023 r.)







Legenda

 granica rezerwatu przyrody

Sposób udostępnienia - amatorski połów ryb:

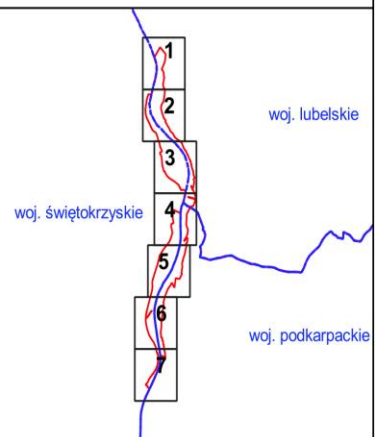
-  poza okresem lęgowym ptaków (1.III-31.VIII)
-  całoroczny

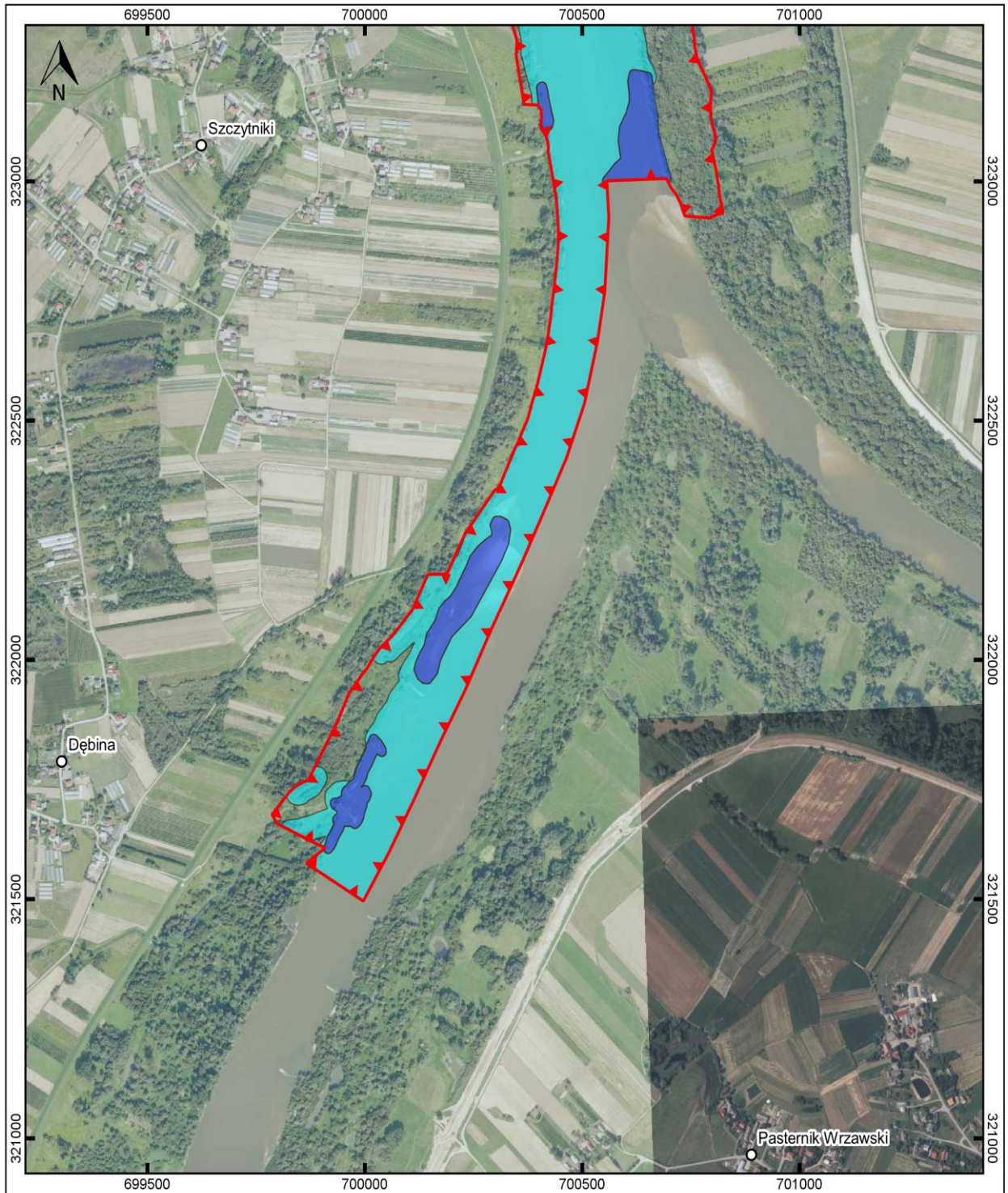
Arkusz 6 z 7

0 250 500 m

Układ współrzędnych: PL-1992

ortofotomapa: Główny Urząd Geodezji i Kartografii, usługa przeglądania (30.03.2023 r.)
 miejscowości: Główny Urząd Geodezji i Kartografii, usługa przeglądania (30.03.2023 r.)





Legenda



granica rezerwatu przyrody

Sposób udostępnienia - amatorski połów ryb:



poza okresem lęgowym ptaków (1.III-31.VIII)



całoroczny

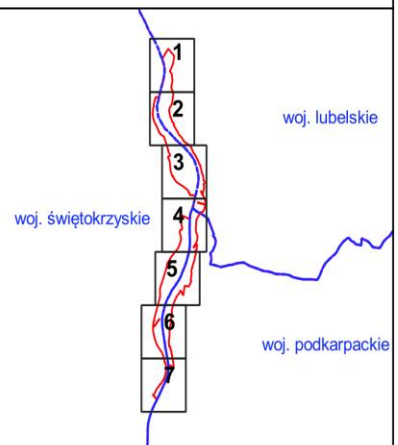
Arkusz 7 z 7

0 250 500 m



Układ współrzędnych: PL-1992

ortofotomapa: Główny Urząd Geodezji i Kartografii, usługa przeglądania (30.03.2023 r.)
 miejscowości: Główny Urząd Geodezji i Kartografii, usługa przeglądania (30.03.2023 r.)



Uzasadnienie

do zarządzenia Regionalnego Dyrektora Ochrony Środowiska w Kielcach, Regionalnego Dyrektora Ochrony Środowiska w Lublinie, Regionalnego Dyrektora Ochrony Środowiska w Rzeszowie z dnia 2023 r. w sprawie ustanowienia planu ochrony dla rezerwatu przyrody Wisła pod Zawichostem w jego częściach należących do województw świętokrzyskiego, lubelskiego, podkarpackiego,.

Zgodnie z art. 19 ust.6 ustawy z dnia 16 kwietnia 2004 r. o ochronie przyrody (Dz. U. z 2023 r. poz. 1336 z późn. zm.) regionalny dyrektor ochrony środowiska ustanawia plan ochrony dla rezerwatu przyrody.

Plan ochrony rezerwatu sporządza się na okres 20 lat w celu oceny stanu zasobów, tworów i składników przyrody, walorów krajobrazowych, wartości kulturowych oraz wskazania istniejących i potencjalnych zagrożeń wewnętrznych i zewnętrznych, a także opracowania koncepcji ochrony tych zasobów ze wskazaniem zakresu prac, w tym zabiegów ochronnych dla zachowania walorów przyrodniczych.

Rezerwat przyrody Wisła pod Zawichostem został utworzony trzema odrębnymi aktami prawnymi:

- 1) Rozporządzeniem Nr 12/2008 Wojewody Świętokrzyskiego z dnia 9 października 2008 r. w sprawie uznania za rezerwat przyrody (Dz. Urz. Woj. Świąt. z 2009 r. Nr 217, poz. 2907 z późn. zm.);
- 2) Rozporządzeniem Nr 43/08 Wojewody Podkarpackiego z dnia 10 października 2008 r. w sprawie uznania za rezerwat przyrody (Dz. Urz. Woj. Podk. z 2008 r. Nr 80, poz. 1862);
- 3) Rozporządzeniem Wojewody Lubelskiego nr 25 z dnia 30 września 2008 r. w sprawie uznania za rezerwat przyrody „Wisła pod Zawichostem” (Dz. Urz. Woj. Lubel. Nr 116, poz. 2801).

Rozporządzenie Wojewody Świętokrzyskiego zostało zmienione zarządzeniem Regionalnego Dyrektora Ochrony Środowiska w Kielcach w 2016 r. zmieniającym rozporządzenie w sprawie uznania za rezerwat przyrody (Dz. Urz. Woj. Świąt. poz. 2430) oraz w 2017 r. zmieniającym rozporządzenie w sprawie uznania za rezerwat przyrody (Dz. Urz. Woj. Świąt. poz. 3114).

Aktualnie obowiązującym Zarządzeniem na terenie województwa podkarpackiego jest Zarządzenie Regionalnego Dyrektora Ochrony Środowiska w Rzeszowie z dnia 10 listopada 2017 r. w sprawie rezerwatu przyrody „Wisła pod Zawichostem” (Dz. Urz. Woj. Podk. z 2017 r. poz. 3734).

Celem utworzenia rezerwatu było zachowanie ze względów społecznych, naukowych i dydaktycznych ostoi lęgowych, miejsc żerowania i odpoczynku podczas wędrówek rzadkich, charakterystycznych dla doliny Wisły gatunków ptaków, w szczególności z rzędu siewkowych *Charadriiformes*.

Plan ochrony ustanawia się w oparciu o diagnozę stanu przyrody, biorąc pod uwagę dynamikę procesów przyrodniczych oraz istniejące i potencjalne zagrożenia zewnętrzne i wewnętrzne. Dokumentację stanu przyrody rezerwatu sporządzono w latach 2020-2022 z uwzględnieniem wymagań art. 20 ust. 3 ustawy z dnia 16 kwietnia 2004 r. o ochronie przyrody oraz rozporządzenia Ministra Środowiska z dnia 12 maja 2005 r. w sprawie sporządzania projektu planu ochrony dla parku narodowego, rezerwatu przyrody i parku krajobrazowego, dokonywania zmian w tym planie oraz ochrony zasobów, tworów i składników przyrody (Dz. U. Nr 94, poz. 794).

Rezerwat położony jest w części na terenie obszaru Natura 2000 Przełom Wisły w Małopolsce PLH060045. Obszar ten posiada plan zadań ochronnych ustanowiony Zarządzeniem Regionalnego Dyrektora Ochrony Środowiska w Warszawie, Regionalnego Dyrektora Ochrony Środowiska w Kielcach z dnia 31 maja 2015 r. w sprawie ustanowienia planu zadań ochronnych dla obszaru Natura 2000 Przełom Wisły w Małopolsce PLH060045 (Dz. Urz. Woj. Świąt. poz. 1607). Z tego względu miały tu zastosowanie zapisy art. 20 ust. 6 ustawy o ochronie przyrody.

W trakcie prac nad planem ochrony w części pokrywającej się z rezerwatem przyrody na w/w obszarze Natura 2000 stwierdzono 5 typów siedlisk przyrodniczych o kodach: 3150 Starorzecza i naturalne eutroficzne zbiorniki wodne ze zbiorowiskami z *Nympheion*, *Potamion*, 3270 Zalewane muliste brzegi rzek z roślinnością *Chenopodium rubri p.p.* i *Bidention*, 6440 Łąki selernicowe *Cnidion dubii*, 6510 Niżowe i górskie świeże łąki użytkowane ekstensywnie *Arrhenatherion elatioris*, 91E0 Łęgi wierzbowe, topolowe, olszowe i jesionowe *Salicetum albo-fragilis*, *Populetum albae*, *Alnenion glutinoso-incanae* i olsy źródłiskowe. Z uwagi na potrzeby planu ochrony została zweryfikowana i określona dokładna powierzchnia siedlisk przyrodniczych na terenie rezerwatu. Obecnie nie stwierdzono na terenie rezerwatu przyrody siedliska o kodzie 6510 niżowe i górskie świeże łąki użytkowane ekstensywnie. Wskazano działanie ochronne ujęte w planie zadań ochronnych dla siedliska przyrodniczego o kodzie 6440 Łąki selernicowe *Cnidion dubii* polegające na koszeniu łąk z usunięciem biomasy. Dla pozostałych 3 siedlisk przyrodniczych nie wskazano działań ochronnych w tym zakresie oraz nie wskazano takich działań w planie zadań ochronnych dla obszaru Natura 2000 Przełom Wisły w Małopolsce (poza prowadzonym monitoringiem).

Zgodnie z art. 19 ust. 1a ustawy o ochronie przyrody zapewniono możliwość udziału społeczeństwa na zasadach określonych w art. 39 ustawy z dnia 3 października 2008 r. o udostępnianiu informacji o środowisku i jego ochronie, udziale społeczeństwa w ochronie środowiska oraz o ocenach oddziaływania na środowisko (t. j. Dz.U z 2022, poz. 1029). Informację o przystąpieniu do sporządzenia projektu planu ochrony dla tego rezerwatu podano do publicznej wiadomości poprzez obwieszczenie Regionalnego Dyrektora Ochrony Środowiska w Kielcach, Regionalnego Dyrektora Ochrony Środowiska Lublinie, Regionalnego Dyrektora Ochrony Środowiska Rzeszowie znak: WPN.I.6202.2.2020.MK1, z dnia 23.10.2020 r. o przystąpieniu do opracowania dokumentacji projektu planu ochrony dla rezerwatu przyrody Wisła pod Zawichostem.

Informację o możliwości zapoznania się z dokumentacją sprawy oraz o terminie i możliwości składania przez wszystkich zainteresowanych uwag i wniosków do gotowego projektu planu ochrony rezerwatu, w terminie od 11 października do 3 listopada 2023 r. podano do publicznej wiadomości obwieszczeniem Regionalnego Dyrektora Ochrony Środowiska w Kielcach znak: WPN.I.6202.2.2020.MK1 z dnia października 2023 r.

Obwieszczenia te zostały umieszczone na tablicach ogłoszeń oraz w BIP Regionalnej Dyrekcji Ochrony Środowiska w Lublinie, Regionalnej Dyrekcji Ochrony Środowiska Rzeszowie, Regionalnej Dyrekcji Ochrony Środowiska Kielcach, a także przesłane do wywieszenia na tablicach ogłoszeń Urzędu Gminy: Dwikozy, Zawichost, Annapol, Radomyśl nad Sanem, Państwowego Gospodarstwa Wodnego Wody Polskie - Regionalnego Zarządu Gospodarki Wodnej w Krakowie, jak również opublikowane w prasie. W określonym wyżej terminie wpłynęły/ nie wpłynęły uwagi:

- 1.....
- 2.....

Realizacja wskazanych w planie działań wynika z konieczności utrzymania różnorodności biologicznej rezerwatu oraz wypełnienia celu powołania rezerwatu tj. zachowanie ze względów społecznych, naukowych i dydaktycznych ostoi lęgowych, miejsc żerowania i odpoczynku podczas wędrówek rzadkich, charakterystycznych dla doliny Wisły gatunków ptaków, w szczególności z rzędu siewkowych.

We wskazaniach do dokumentów planistycznych gmin: Annapol, Radomyśl nad Sanem, Dwikozy, Zawichost zaproponowano rozwiązania mające na celu zachowanie dotychczasowego sposobu ochrony rezerwatu tj. zachowanie ostoi lęgowych, miejsc żerowania i odpoczynku podczas wędrówek rzadkich, charakterystycznych dla doliny Wisły gatunków ptaków, w szczególności z rzędu siewkowych poprzez utrzymanie drożności korytarza ekologicznego, utrzymanie siedlisk przyrodniczych w rezerwacie poprzez niedopuszczenie do zmian reżimu hydrologicznego doliny rzecznej, uwzględnienie w planowaniu przestrzennym cennego krajobrazu i niewprowadzaniu nowych obiektów powodujących dysharmonię, pozostawiając wolne miejsca od zabudowy jak również niedopuszczenie do nadmiernego wydobycia piasku.

Na terenie rezerwatu wprowadzono ochronę krajobrazową i ochronę czynną. Ochrona krajobrazowa została wyznaczona na znacznej części rezerwatu przyrody poza fragmentami gdzie wskazano ochronę czynną. Ochrona czynna pozwoli zachować walory przyrodnicze rezerwatu przyrody. Działania ochronne polegać będą na systematycznym prowadzeniu zabiegów tj.: koszenie łąk selernicowych, łąk wyczyńcowych oraz traworośli z trzcinnikiem piaskowym. Ze względu na występowanie fragmentów zbiorowisk z gatunkiem inwazyjnym nawłocią późną *Solidago gigantea* należy wykonać systematycznie zabiegi koszenia. Na płatach zbiorowiska okrajowego z klasy *Rhamno-Prunetea* wskazane jest usuwanie gatunków drzewiastych. Zastosowanie tych działań zabezpieczy siedlisko dla awifauny. Ochroną czynną objęte zostały dwie główne wyspy rezerwatu i piaszczyste łachy. Zabieg polegać będzie na koszeniu wysp, w przypadku gdyby nadmiernie zarosły wikliną, co pozwoli na aktywną ochronę lęgów ptaków przed drapieżnikami. Jako działanie ochronne wskazano również ewakuację z wysp i łach jaj przed wezbraniem rzeki w okresie lęgowym.

W przypadku braku wykonywania wyżej opisanych działań ochronnych w tym koszenia dojdzie do sukcesji krzewów, nawłoci i zmniejszenia powierzchni siedlisk ptaków.

Zaplanowano działania ochronne w odniesieniu do 4 gatunków roślin obcych o charakterze inwazyjnym: niecierpek gruczołowaty *Impatiens glandulifera*, kolczurka klapowana *Echinocystis lobata*, rdestowiec sachaliński *Reynoutria sachalinensis*, rdestowiec ostrokolczysty *Reynoutria japonica* które stanowią największe zagrożenie dla rezerwatu przyrody. Są to gatunki wymienione w Rozporządzeniu Rady Ministrów z dnia 9.12.2022 r. w sprawie listy inwazyjnych gatunków obcych stwarzających zagrożenie dla Unii i listy inwazyjnych gatunków obcych stwarzających zagrożenie dla Polski, działań zaradczych oraz środków mających na celu przywrócenie naturalnego stanu ekosystemów. Działania ochronne w zależności od biologii oraz miejsca występowania w/w gatunków polegać będą na zwalczaniu i ograniczeniu ich ekspansji lub całkowitym wyeliminowaniu m.in poprzez ograniczenie wysiewania nasion, regularnym mechanicznym usuwaniu. Zastosowanie powyższych sposobów będzie skutkowało podjęciem efektywnych

działań eliminujących lub minimalizujących zagrożenia związane z rozprzestrzenianiem się na terenie rezerwatu inwazyjnych gatunków obcych.

Realizacja zaproponowanych działań ochrony czynnej, w tym koszenia, usuwania gatunków drzewiastych, eliminacji obcych gatunków inwazyjnych powinno skutkować zachowaniem walorów przyrodniczych rezerwatu przyrody.

Wyznacza się w planie ochrony miejsca udostępnione dla celu amatorskiego połowu ryb. Poza okresem łęgowym ptaków tj. od początku marca do końca sierpnia w celu połowu ryb zostaną udostępnione piaszczyste wyspy wraz z najbliższym otoczeniem. Pozostałe wody powierzchniowe i pas od brzegu udostępniany będzie dla wędkarzy przez cały rok. Ze względu na specyfikę rezerwatu oraz miejsce bytowania wielu gatunków ptaków na terenie rezerwatu przyrody nie wskazano obszarów i miejsc proponowanych do udostępnienia dla celów naukowych, edukacyjnych, wykonywania polowań oraz działalności rolniczej z wyjątkiem miejsc do wykonania zabiegów ochrony czynnej (koszenie). Działania badawcze i edukacyjne będą możliwe po uzyskaniu indywidualnej zgody Regionalnego Dyrektora Ochrony Środowiska w Kielcach, Regionalnego Dyrektora Ochrony Środowiska w Lublinie, Regionalnego Dyrektora Ochrony Środowiska w Rzeszowie.

Realizacja działań ochronnych zawartych w niniejszym akcie prawnym będzie finansowana m.in. ze środków budżetu państwa. Nie wyklucza się możliwości wykorzystania innych źródeł finansowania. Koszty realizacji działań ochronnych oszacowano na poziomie ok. 5 200 000,00 zł w całym okresie obowiązywania planu ochrony.

Wydanie aktu normatywnego nie wpłynie w istotny sposób na rynek pracy, ani też na konkurencyjność gospodarki i przedsiębiorczość, w tym na funkcjonowanie przedsiębiorstw i rozwój regionalny.

Przedmiotowy projekt zarządzenia był konsultowany z Regionalną Dyрекcją Ochrony Środowiska w Lublinie i Regionalną Dyрекcją Ochrony Środowiska w Rzeszowie pismem znak: WPN.I.6202.2.2022.MKI z dnia 05.04.2023 r. Do projektu Regionalna Dyрекcja Ochrony Środowiska w Lublinie pismem znak: WPN.6202.1.2.2023.MO z dnia 24.04.2023 r, oraz Regionalna Dyрекcja Ochrony Środowiska w Rzeszowie pismem znak WPN.6202.1.2022 z dnia 07.06.2023 r, nie wniosły uwag. Jednocześnie projekt zarządzenia pismem znak: WPN.I.6202.2.2022.MKI z dnia 25.04.2023 r był konsultowany z Państwowym Gospodarstwem Wodnym Wody Polskie Regionalny Zarząd Gospodarki Wodnej w Sandomierzu. do którego pismem znak: KR.ZZŚ.4.415.1.2023.NP z dnia 08.05.2023 r. wniesiono uwagi, które przedstawiono poniżej:

1. Odsypów śródkorytowych (łachy), w których przypadku należy liczyć się z ich efemerycznością w związku z naturalnymi procesami fluwialnymi rzeki. Może się okazać, że zaznaczone arealy jeszcze w okresie obowiązywania planu mogą się zmienić. Uwzględniono uwagę poprzez dopisanie do lokalizacji możliwości przemieszczania się łach i ostróg.
2. Sporządzony projekt ochrony dla rezerwatu przygody Wisła pod Zawichostem wskazuje obszary ochrony czynnej w przestrzeni drogi wodnej, to znaczy w obszarze gospodarczego użytkowania. Rzeka Wisła zgodnie z rozporządzeniem Rady Ministrów z dnia 7 maja 2002 r. w sprawie klasyfikacji śródlądowych dróg wodnych (t.j. Dz.U. z 2022 r. poz. 1170) stanowi śródlądową drogę wodną klasy Ib i dlatego wszelkie prace w korycie, jak i żegluga muszą być podporządkowane przepisom żeglugowym na śródlądowych drogach wodnych. Przepisy te zostały opublikowane rozporządzeniem Rady Ministrów z dnia 26 czerwca 2019 r. w sprawie śródlądowych dróg wodnych (Dz.U. z 2019 r. poz. 1208). Powyższe może stanowić niezgodność aktu prawa miejscowego z aktem prawa powszechnie obowiązującego.

Zdaniem tut. Organu prowadzenie ochrony czynnej w siedliskach ptaków, w szczególności z rzędu siewkowych *Charadriiformes* w przestrzeni drogi wodnej m.in. na łachach, nie będzie miało wpływu na żeglugę na rzece Wiśle, nie zostanie przerwany pas wody przeznaczony do żeglugi. Działania będą polegać m.in. na koszeniu w przypadku zarastania wysp w korycie rzeki. Biorąc pod uwagę powyższe tut. Organ nie widzi sprzeczności, o której mowa w uwadze nr 2.

Przedmiotowy projekt zarządzenia pismem znak WPN.I.6202.2.2022.MKI z dnia 22.06.2023 r. został przesłany do konsultacji z Generalną Dyрекcją Ochrony Środowiska, która w mailu z dnia 10 sierpnia 2023 r. poinformowała o braku uwag do przesłanego projektu planu ochrony.

Na podstawie art. 19 ust. 2 ustawy o ochronie przyrody projekt planu został przesłany w dniu do zaopiniowania przez Rady Miast i Gmin: Dwikozy, Zawichost, Annopol, Radomyśl nad Sanem. Zgodnie z art. 89 ust. 3 ustawy z dnia 8 marca 1990 r. o samorządzie gminnym (t. j. Dz. U. z 2022 r. poz. 559) opiniowanie przez organy gminy rozstrzygnąć innych organów wymagają uzgodnienia w ciągu 30 dni od dnia doręczenia projektu zarządzenia. Po upływie tego terminu brak przedstawienia stanowiska rady gminy jest równoznaczny z brakiem uwag i przyjęciem projektu zarządzenia w brzmieniu przedłożonym do urzędu. W związku z powyższym uznano, że przedmiotowy projekt zarządzenia uzyskał/ nie uzyskał pozytywnej opinii Rady Miast i Gmin:.....

Projekt niniejszego zarządzenia w trybie art. 59 ust. 2 ustawy z dnia 23 stycznia 2009 r. o wojewodzie i administracji rządowej w województwie (t. j. Dz. U z 2022 r. 135 z późn. zm.) został uzgodniony z Wojewodą Lubelskim, Podkarpackim, Świętokrzyskim, – pismami znak: z dnia r.

Niniejszy projekt zarządzenia na podstawie art. 97 ust. 3 pkt 2 ustawy o ochronie przyrody został pozytywnie zaopiniowany przez Regionalną Radę Ochrony Przyrody w Kielcach – Uchwała Nr /2023 Regionalnej Rady Ochrony Przyrody w Kielcach z dnia 2023 r., Regionalną Radę Ochrony Przyrody w Lublinie– Uchwała Nr /2023, Regionalną Radę Ochrony Przyrody w Rzeszowie- – Uchwała Nr /2023.....