

PORADNIK BEZPIECZNEGO WYPOCZYNKU

Aktualne informacje dla organizatorów,
rodziców i uczestników wycieczki



MINISTERSTWO
EDUKACJI
NARODOWEJ



MINISTERSTWO
EDUKACJI
NARODOWEJ

Publikacja Poradnik bezpiecznego wypoczynku dzieci i młodzieży
została sfinansowana ze środków Ministerstwa Edukacji Narodowej.

Ministerstwo Edukacji Narodowej
Departament Wychowania i Kształcenia Integracyjnego
al. J. Ch. Szucha 25, 00-918 Warszawa
tel.: +48 22 34-74-228, fax: +48 22 34-74-229

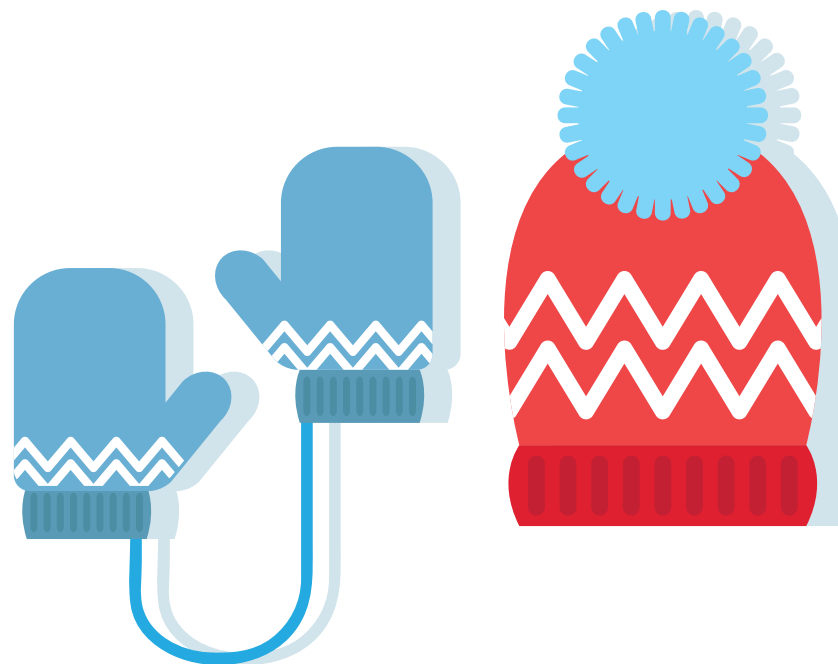
wypoczynek.men.gov.pl

Tekst i opracowanie merytoryczne: Edyta Kostrzewa
Uaktualnienie treści po zmianach w prawie oświatowym: Liliana Zientecka
Skład i opracowanie graficzne: Magdalena Cyrczak-Skibniewska

Warszawa, rok szkolny 2017/2018
egzemplarz bezpłatny

Spis treści

Wstęp	2	3. Poradnik dla rodzica	18
1. Zasady organizowania i nadzorowania wypoczynku dzieci i młodzieży	3	3.1. Wybieramy ofertę wypoczynku – spełniamy marzenia	19
1.1. Definicja wypoczynku organizowanego dla dzieci i młodzieży	4	3.2. Wypełniamy kartę kwalifikacyjną uczestnika wypoczynku	19
1.2. Podmioty uprawnione do organizowania wypoczynku	4	3.3. O czym rozmawiać z dzieckiem, by czuło się bezpieczne?	21
1.3. Nadzór nad organizacją wypoczynku dzieci i młodzieży	5	3.4. Bagaż dobrze przemyślany	22
1.4. Centrum informacji o wypoczynku – „Baza wypoczynku”	6	3.5. Opłata za udział w wypoczynku – dofinansowanie państwa	23
1.5. Kadra wypoczynku – komu można zaufać?	7	4. Wszędzie bezpiecznie	24
2. Poradnik dla organizatora	9	4.1. Góry piękne i przyjazne	25
2.1. Warunki, jakie zobowiązany jest zapewnić organizator wypoczynku	10	4.2. Pływanie bez niespodzianek	27
2.2. Obowiązek zgłoszenia wypoczynku	11	4.3. Bezpiecznie na drodze	28
A. Formularze zgłoszeń oraz karta wypoczynku	11		
B. Termin zgłoszenia wypoczynku	12		
C. Forma zgłoszenia wypoczynku	12		
D. Załączniki, które dołącza się do zgłoszenia	13		
2.3. Program wypoczynku – tworzymy niezapomnianą przygodę	14		
2.4. Bezpieczna podróż	16		



Wstęp

Dni wolne od zajęć szkolnych w czasie ferii letnich i zimowych oraz wiosennej i zimowej przerwy świątecznej to doskonała okazja, aby zadbać o właściwy wypoczynek dzieci i młodzieży. Każdego roku z wypoczynku organizowanego w kraju i za granicą korzysta ponad 1 400 000 dzieci i młodzieży¹. Rodzice poszukują ciekawych ofert turystycznych odnoszących się do zainteresowań i uzdolnień dzieci, ale przede wszystkim chcą mieć pewność, że wybrana forma wypoczynku jest bezpieczna dla dziecka i odbywa się zgodnie z obowiązującymi przepisami, w tym odbywa się pod nadzorem kuratora oświaty.

Od 1 kwietnia 2016 r. obowiązują nowe zasady organizowania i nadzorowania wypoczynku dzieci i młodzieży, które przyczynią się do:

- 1) zwiększenia bezpieczeństwa dzieci i młodzieży podczas wypoczynku;
- 2) zapewnienia uczestnikom wypoczynku profesjonalnej opieki wychowawczej;
- 3) wzmocnienia nadzoru nad organizatorami wypoczynku w kraju i za granicą;
- 4) zwiększenia zakresu informacji dostępnych dla rodziców w elektronicznej bazie wypoczynku.

Nowe zasady organizowania i nadzorowania wypoczynku dzieci i młodzieży określają przepisy:

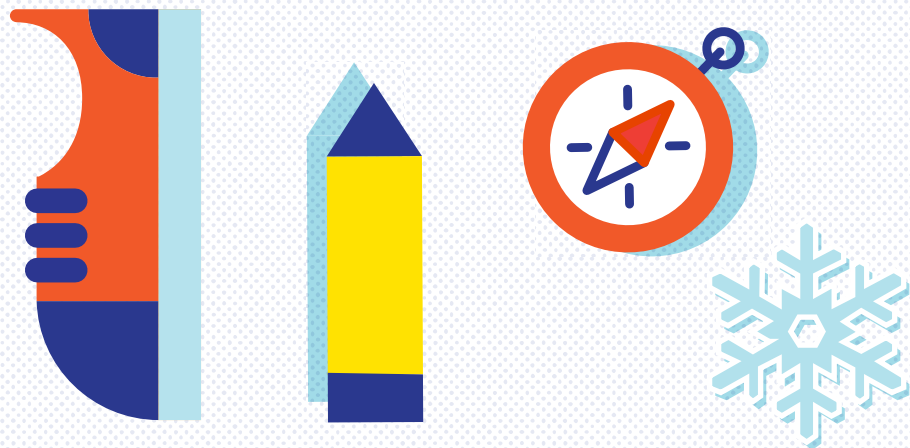
- 1) ustawy z dnia 7 września 1991 r. o systemie oświaty² (Dz. U. z 2017 r., poz. 2198 i 2203).
- 2) rozporządzenia Ministra Edukacji Narodowej z dnia 30 marca 2016 r. w sprawie wypoczynku dzieci i młodzieży (Dz.U. z 2016 r., poz. 452), zwanego dalej „rozporządzeniem”.

Intencją autorów poradnika jest informowanie o podstawowych wymaganiach stawianych organizatorom wypoczynku dzieci i młodzieży. Natomiast rodzicom poradnik ten może służyć radą i dostarczyć praktycznych wskazówek w wyborze oferty zorganizowanego wypoczynku.

¹ Według zarejestrowanych zgłoszeń w bazie wypoczynku (stan 30 grudnia 2017 r.).

² Zmieniona ustawą z dnia 11 września 2015 r. o zmianie ustawy o systemie oświaty oraz Krajowym Rejestrze Karnym (Dz.U. z 2015 r., poz. 1629).





1. Zasady organizowania i nadzorowania wypoczynku dzieci i młodzieży

1.1. Definicja wycieczki organizowanej dla dzieci i młodzieży

Cechy charakterystyczne wycieczki dzieci i młodzieży:

- czynność: organizowanie wycieczki,
- cel: rekreacja lub regeneracja sił fizycznych i psychicznych,
- dodatkowy element, tj. szkolenie lub pogłębianie wiedzy, rozwijanie zainteresowań, uzdolnień lub kompetencji społecznych,
- czas: nie krócej niż dwa dni (bez względu na nocleg),
- sezon: ferie letnie i zimowe, wiosenna i zimowa przerwa świąteczna,
- miejsce: w kraju lub zagranicą.

Wycieczka to m.in.:

- kolonia,
- półkolonia,
- zimowisko,
- obóz,
- biwak.

Wycieczka może być organizowana w innych formach.

Pełną definicję wycieczki określa art. 92a ustawy.

Definicja wycieczki

Art. 92a ustawy o systemie oświaty

1. Ilekroć w art. 92b–92t i art. 96a jest mowa o wycieczce, należy przez to rozumieć wycieczkę organizowaną dla dzieci i młodzieży w celach rekreacyjnych lub regeneracji sił fizycznych i psychicznych, połączony ze szkoleniem lub pogłębianiem wiedzy, rozwijaniem zainteresowań, uzdolnień lub kompetencji społecznych dzieci i młodzieży, trwający nieprzerwanie co najmniej 2 dni, w czasie ferii letnich i zimowych oraz wiosennej i zimowej przerwy świątecznej, w kraju lub za granicą, w szczególności w formie kolonii, półkolonii, zimowiska, obozu i biwaku.
2. Przepisom ustawy nie podlega wycieczka organizowana dla dzieci własnych lub dzieci znajomych przez rodzinę lub osoby znane rodzicom osobiście.
3. Przez rodzinę, o której mowa w ust. 2, należy rozumieć osoby spokrewnione albo osoby niespokrewnione pozostające w faktycznym związku, wspólnie zamieszkujące i gospodarujące.



Definicja wycieczki poszerza uprawnienia kuratora oświaty do sprawowania nadzoru nad wycieczką organizowaną nie tylko w czasie ferii zimowych i ferii letnich, ale także w czasie zimowej i wiosennej przerwy świątecznej.

1.2. Podmioty uprawnione do organizowania wycieczki

Wycieczkę dzieci i młodzieży mogą organizować:

- 1) szkoły i placówki;
- 2) przedsiębiorcy podlegający ustawie o usługach turystycznych;
- 3) osoby fizyczne, osoby prawne i jednostki organizacyjne nieposiadające osobowości prawnej.

Osoby fizyczne, osoby prawne i jednostki organizacyjne nieposiadające osobowości prawnej, inne niż szkoły i placówki oraz przedsiębiorcy mogą organizować wycieczkę zarobkowo albo niezarobkowo.

Jeżeli osoby fizyczne, osoby prawne i jednostki organizacyjne nieposiadające osobowości prawnej organizują wycieczkę w celu zarobkowym w postaci imprezy turystycznej stają się przedsiębiorcą, którego obowiązuje wpis do rejestru organizatorów turystyki i pośredników turystycznych, o którym mowa w art. 4 ust. 1 ustawy z dnia 29 sierpnia 1997 r. o usługach turystycznych³. Impreza turystyczna to co najmniej dwie usługi turystyczne tworzące jednolity program i objęte wspólną ceną, jeżeli usługi te obejmują nocleg lub trwają ponad 24 godziny albo jeżeli program przewiduje zmianę miejsca pobytu.

Półkolonia oraz inne formy, które nie spełniają tych kryteriów, nie są imprezami turystycznymi i w konsekwencji osoby fizyczne, osoby prawne i jednostki organizacyjne nieposiadające osobowości prawnej mogą je organizować w celu zarobkowym bez wpisu do rejestru organizatorów turystyki i pośredników turystycznych.

Wycieczką, który nie podlega zgłoszeniu, jest tzw. wycieczka rodzinna – wycieczka organizowana przez rodziców dla własnych dzieci i dzieci znajomych osobiście rodzicom.

Wycieczką rodzinną nie jest wyjazd organizowany dla uczniów przez nauczyciela, mieszkańca osiedla dla dzieci z osiedla, trenera dla uczestników kursu np. tańca z domu kultury, prezesa klubu sportowego dla młodzieży z klubu, itp. pomimo poznania rodziców tych uczniów.

³ Ustawa z dnia 29 sierpnia 1997 r. o usługach turystycznych (Dz. U. z 2017 r., poz. 1553).

Podmioty uprawnione do organizacji wycieczki dzieci i młodzieży Art. 92c ust. 1 ustawy o systemie oświaty

Organizatorami wycieczki mogą być:

- 1) szkoły i placówki;
- 2) przedsiębiorcy wpisani do rejestru organizatorów turystyki i pośredników turystycznych, o którym mowa w art. 4 ust. 1 ustawy z dnia 29 sierpnia 1997 r. o usługach turystycznych (Dz. U. z 2017 r. poz. 1553);
- 3) osoby fizyczne, osoby prawne i jednostki organizacyjne nieposiadające osobowości prawnej, inne niż wymienione w pkt 1 i 2, organizujące wycieczkę w celu:
 - d. niezarobkowym albo
 - e. zarobkowym, jeżeli organizowany wycieczkę nie stanowi imprezy turystycznej, o której mowa w art. 3 pkt 2 ustawy z dnia 29 sierpnia 1997 r. o usługach turystycznych.



Działalność w zakresie organizowania imprez turystycznych oraz pośredniczenia na zlecenie klientów w zawieraniu umów o świadczenie usług turystycznych (art. 4 ust. 1 ustawy z 29 sierpnia 1997 r. o usługach turystycznych) wymaga wpisu do rejestru organizatorów turystyki i pośredników turystycznych, a organem prowadzącym rejestr jest marszałek województwa właściwy ze względu na siedzibę przedsiębiorcy (art. 7 ust. 1). Organizator wycieczki, w przypadku osiągnięcia dochodu z organizacji wycieczki, który stanowi imprezę turystyczną, ma obowiązek dokonania wpisu (prowadzonej działalności) do rejestru organizatorów turystyki i pośredników turystycznych.

1.3. Nadzór nad organizacją wycieczki dzieci i młodzieży

Zadaniem kuratorów oświaty jest sprawna koordynacja organizacji wycieczki, wspomaganie organizatorów w prawidłowej organizacji wycieczki oraz pełnienie nadzoru nad organizacją wycieczki we współpracy ze służbami odpowiedzialnymi za bezpieczeństwo sanitarno-higieniczne i ochronę przeciwpożarową.

Bezpośredni nadzór nad wycieczkami organizowanymi w kraju pełni kurator oświaty, współpracując z państwowym inspektorem sanitarnym i komendantem powiatowym (miejskim) Państwowej Straży Pożarnej, właściwymi ze względu na miejsce lokalizacji wycieczki.

Nadzór kuratora oświaty nad wycieczkami organizowanymi w kraju odnosi się do zbierania i analizowania informacji o stanie i warunkach realizacji wycieczki na obszarze województwa. W ramach nadzoru kurator oświaty może prowadzić kontrole, żądać wglądu do dokumentacji w miejscu wycieczki oraz po jego zakończeniu. W trakcie kontroli ma prawo wstępu do wszystkich obiektów i urządzeń związanych z wycieczką, wglądu do dokumentacji niezbędnej do przeprowadzenia kontroli, sporządzania z niej kopii oraz żądania pisemnych i ustnych wyjaśnień.

Osoba kontrolująca może żądać dokumentacji związanej z kwalifikacjami kadry wycieczki oraz niekaralności kierownika i wychowawców wycieczki tylko od organizatora wycieczki, który oświadczył w zgłoszeniu wycieczki, że posiada jej kopie.



W przypadku stwierdzenia, że wycieczka jest prowadzona niezgodnie z prawem lub danymi w zgłoszeniu wycieczki, kurator oświaty ma obowiązek podjęcia działań:

- Nakazu usunięcia w wyznaczonym terminie stwierdzonych nieprawidłowości pod rygorem zakończenia prowadzenia wycieczki (art. 92n ust. 1 pkt 1).
- Nakazu natychmiastowego przeniesienia uczestników wycieczki do innego obiektu, spełniającego warunki określone w odrębnych przepisach, jeżeli nieprawidłowości powodują bezpośrednie zagrożenie życia lub zdrowia uczestników wycieczki, pod rygorem zakończenia prowadzenia wycieczki (art. 92n ust. 1 pkt 2).
- Decyzji administracyjnej o zakończeniu prowadzenia wycieczki przez organizatora oraz nakazaniu organizatorowi niezwłocznego zorganizowania powrotu uczestników wycieczki do miejsca zamieszkania z rygorem natychmiastowej wykonalności (art. 92n ust. 2 pkt 1 i 2 oraz ust. 3).

Nadzór nad wycieczką organizowaną w kraju Art. 92m ustawy o systemie oświaty

1. Nadzór nad wycieczką organizowaną w kraju sprawuje kurator oświaty właściwy ze względu na miejsce lokalizacji wycieczki.
2. W ramach nadzoru kurator oświaty zbiera i analizuje informacje o stanie i warunkach realizacji wycieczki na obszarze województwa, a także, odpowiednio do potrzeb, może:
 - 1) kontrolować wycieczkę w miejscu wycieczki;
 - 2) żądać wglądu do dokumentacji wycieczki w miejscu wycieczki;
 - 3) żądać wglądu do dokumentacji wycieczki po zakończeniu wycieczki;
 - 4) występować do organizatora wycieczki o informacje związane z organizacją i przebiegiem wycieczki.

Nadzór nad organizacją wycieczki za granicą sprawuje kurator oświaty właściwy ze względu na siedzibę lub miejsce zamieszkania organizatora wycieczki. Nadzór nad wycieczką za granicą ze względów organizacyjno-logistycznych nie odnosi się do sprawdzenia czy obiekt, w którym będą przebywać uczestnicy spełnia wymogi przeciwpożarowe, sanitarne i budowlane, ale odnosi się szczegółowo do jego organizacji.

Dla wycieczki organizowanej za granicą wprowadzono dodatkowo obowiązek:

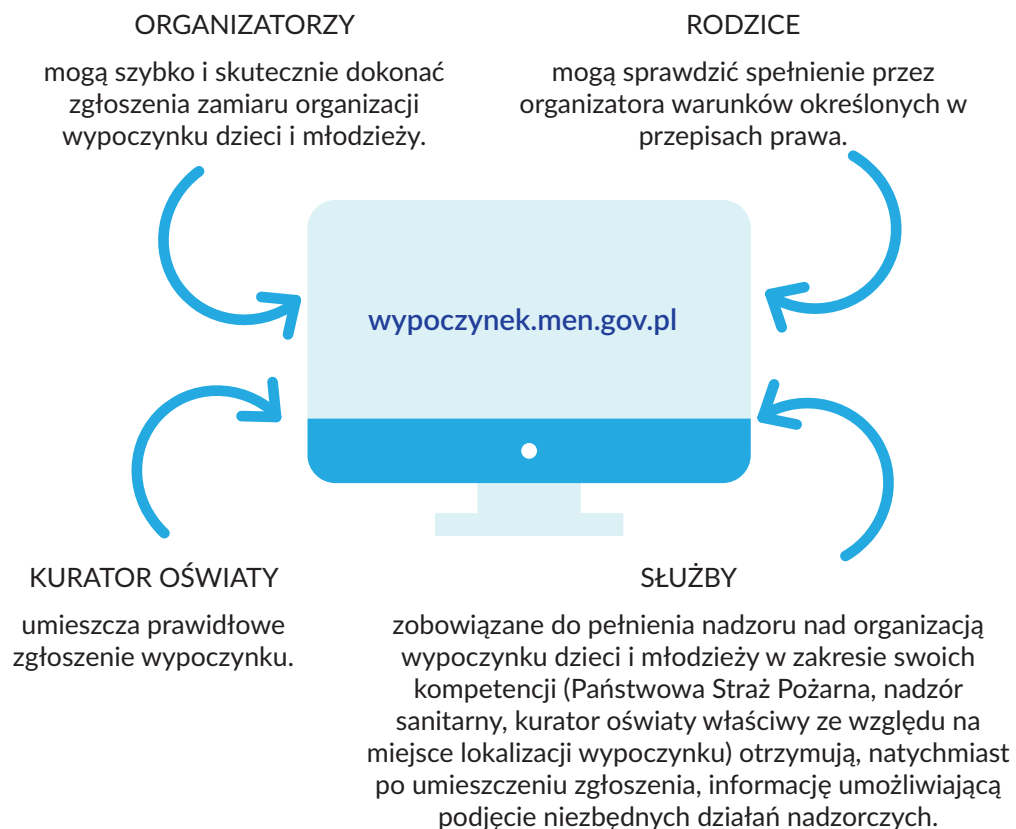
- zawierania umowy ubezpieczenia od następstw nieszczęśliwych wypadków i kosztów leczenia na rzecz uczestników wycieczki;
- zapewnienia, że co najmniej jedna osoba spośród kadry musi znać język obcy na poziomie umożliwiającym porozumiewanie się w krajach tranzytowych i kraju docelowym.

Nadzór nad wycieczką organizowaną za granicą Art. 92o ust. 1 i 2 ustawy o systemie oświaty

1. Nadzór nad wycieczką organizowaną za granicą sprawuje kurator oświaty właściwy ze względu na siedzibę lub miejsce zamieszkania organizatora wycieczki.
2. W ramach nadzoru kurator oświaty zbiera i analizuje informacje o stanie i warunkach realizacji wycieczki za granicą, może żądać od organizatora wycieczki dokumentacji wycieczki oraz dodatkowych informacji związanych z organizacją i przebiegiem wycieczki, w tym także po jego zakończeniu.

1.4. Centrum informacji o wycieczce – „Baza wycieczki”

Minister Edukacji Narodowej za pomocą systemu teleinformatycznego prowadzi Bazę wycieczki (art. 92h ustawy). Baza wycieczki to zbiór danych o organizatorach wycieczki i zgłoszonych przez nich formach wycieczki dzieci i młodzieży.



Kurator oświaty umieszcza w bazie wycieczki do publicznej wiadomości tylko takie zgłoszenia, które spełniły wszystkie wymagania formalne określone przepisami prawa.

1.5. Kadra wypoczynku – komu można zaufać?

Zatrudnienie odpowiedniej kadry wypoczynku to jeden z najważniejszych warunków zapewnienia bezpiecznego wypoczynku dzieci i młodzieży oraz gwarancja zrealizowania planowanego programu. Przepisy ustawy przewidują dwa podstawowe (konieczne) rodzaje funkcji i szczegółowo określają warunki, jakie muszą spełnić:

- kierownik wypoczynku;
- wychowawca wypoczynku.

Kierownikiem wypoczynku może być osoba:

- 1) niekarana (posiadająca informację o niekaralności wydaną z Krajowego Rejestru Karnego albo oświadczenie, jeżeli została jednocześnie zatrudniona na podstawie przepisów, które przewidują warunek niekaralności);
- 2) pełnoletnia;
- 3) posiadająca wykształcenie, co najmniej średnie (nie dotyczy instruktorów harcerskich w stopniu co najmniej przewodnika lub równoważnym pełniących funkcję kierownika w formach wypoczynku prowadzonych przez organizacje harcerskie);
- 4) posiadająca zaświadczenie o ukończeniu kursu na kierownika wypoczynku (nie dotyczy osób zajmujących stanowiska kierownicze w szkołach i placówkach oraz instruktorów harcerskich w stopniu co najmniej podharcmistra lub równoważnym);
- 5) posiada, co najmniej trzyletnie doświadczenie w wykonywaniu zadań dydaktyczno-wychowawczych lub opiekuńczo-wychowawczych, uzyskane w okresie ostatnich 15 lat (nie dotyczy nauczycieli oraz instruktorów harcerskich w stopniu co najmniej podharcmistra lub równoważnym).

Wychowawcą wypoczynku może być osoba:

- 1) niekarana (posiadająca informację o niekaralności wydaną z Krajowego Rejestru Karnego albo oświadczenie, jeżeli została jednocześnie zatrudniona na podstawie przepisów, które przewidują warunek niekaralności);
- 2) pełnoletnia;
- 3) posiadająca wykształcenie co najmniej średnie (nie dotyczy instruktorów harcerskich w stopniu co najmniej przewodnika lub równoważnym, pełniących funkcję wychowawcy w formach wypoczynku prowadzonych przez organizacje harcerskie);
- 4) ukończyła kurs na wychowawcę wypoczynku (nie dotyczy nauczycieli, osób ze wskazanym wykształceniem pracujących z dziećmi w placówkach wsparcia dziennego lub placówkach opiekuńczo-wychowawczych, instruktorów harcerskich w stopniu co najmniej przewodnika lub równoważnym oraz osób, które tytuł trenera i instruktora sportu uzyskały przed dniem 23 sierpnia 2013 r.).

Do 31 sierpnia 2017 r. obowiązek ukończenia kursu na wychowawcę wypoczynku nie dotyczy przewodników turystyki kwalifikowanej oraz instruktorów Polskiego Towarzystwa Turystyczno-Krajoznawczego.

Kwalifikacje kierownika i wychowawcy wypoczynku

Art. 92p ustawy o systemie oświaty

1. Kierownikiem wypoczynku może być osoba, która:

- 1) nie była karana za umyślne przestępstwo przeciwko życiu i zdrowiu, przestępstwo przeciwko wolności seksualnej i obyczajności, przestępstwo przeciwko rodzinie i opiece, z wyjątkiem przestępstwa określonego w art. 209 ustawy z dnia 6 czerwca 1997 r. – Kodeks karny (Dz. U. z 2017 r., poz. 2204), przestępstwo określone w rozdziale 7 ustawy z dnia 29 lipca 2005 r. o przeciwdziałaniu narkomanii (Dz. U. z 2017 r. poz. 783) albo, wobec której nie orzeczono zakazu prowadzenia działalności związanej z wychowywaniem, leczeniem, edukacją małoletnich lub opieką nad nimi lub zakazu przebywania w określonych środowiskach lub miejscach, kontaktowania się z określonymi osobami, zbliżania się do określonych osób lub opuszczania określonego miejsca pobytu bez zgody sądu;
- 2) ukończyła 18 lat;
- 3) posiada co najmniej wykształcenie średnie;
- 4) ukończyła kurs na kierownika wypoczynku;
- 5) posiada co najmniej trzyletnie doświadczenie w wykonywaniu zadań dydaktyczno-wychowawczych lub opiekuńczo-wychowawczych, uzyskane w okresie ostatnich 15 lat.

2. Wychowawcą wypoczynku może być osoba, która:

- 1) spełnia warunki, o których mowa w ust. 1 pkt 1–3;
- 2) ukończyła kurs na wychowawcę wypoczynku.

oraz art. 3 i 4 ustawy z dnia 11 września 2015 r. o zmianie ustawy o systemie oświaty oraz ustawy o Krajowym Rejestrze Karnym (Dz. U. z 2017 r., poz. 678).



W przypadku wypoczynku organizowanego za granicą kierownik lub jeden z wychowawców powinien znać język obcy w stopniu umożliwiającym porozumienie się zarówno w kraju docelowym, jak i w krajach leżących na trasie dojazdowej.

W zależności od programu wypoczynku i realizowanych zajęć w skład kadry wchodzić mogą także trenerzy i instruktorzy sportu, rekreacji, animacji kulturalno-oświatowej, lektorzy języka i inne osoby prowadzące zajęcia podczas wypoczynku. Taką funkcję może pełnić osoba, która jest pełnoletnia, posiada co najmniej wykształcenie średnie oraz posiada wiedzę, doświadczenie i umiejętności niezbędne do realizowania zajęć.

Organizując kadre, trzeba przede wszystkim pamiętać o zatrudnieniu odpowiedniej liczby wychowawców w zależności od liczby uczestników planowanego wypoczynku (§ 4 rozporządzenia). Pod opieką jednego wychowawcy może być nie więcej niż 20 uczestników. Dopuszcza się udział nie więcej niż 2 uczestników niepełnosprawnych lub przewlekle chorych w grupie pozostającej pod opieką jednego wychowawcy wypoczynku.

Liczba ta ulega zmniejszeniu w przypadku:

- grupy z dziećmi do 10 roku życia oraz grupy mieszanej, w której są dzieci do 10 roku życia – do 15 uczestników;
- grupy, w której uczestnikami są wyłącznie dzieci i młodzież niepełnosprawna lub przewlekle chora i powinna być zgodna z liczbą dzieci w klasie w szkołach specjalnych lub ogólnodostępnych właściwej dla wieku uczestników:
 - » dla uczniów niesłyszących i słabo słyszących – od 6 do 8,
 - » dla uczniów niewidomych i słabo widzących – od 8 do 10,
 - » dla uczniów z chorobami przewlekłymi – od 10 do 16,
 - » dla uczniów z zaburzeniami psychicznymi – od 6 do 8,
 - » dla uczniów z niepełnosprawnością ruchową – od 8 do 12,
 - » dla uczniów z upośledzeniem umysłowym w stopniu lekkim – od 10 do 16,
 - » dla uczniów z upośledzeniem umysłowym w stopniu umiarkowanym i znacznym – od 6 do 8,
 - » dla uczniów z autyzmem i z niepełnosprawnościami sprzężonymi – od 2 do 4,
 - » dla uczniów niedostosowanych społecznie, zagrożonych niedostosowaniem społecznym, zagrożonych uzależnieniem lub z zaburzeniami zachowania – od 10 do 16.

Normy zatrudnienia wychowawców

§ 4 rozporządzenia

1. Liczba uczestników wypoczynku pozostających pod opieką jednego wychowawcy wypoczynku nie może przekraczać 20 osób.
2. W przypadku grupy z dziećmi do 10 roku życia oraz grupy mieszanej, w której są dzieci do 10 roku życia, liczba uczestników wypoczynku pozostających pod opieką jednego wychowawcy wypoczynku nie może przekraczać 15 osób.
3. Dopuszcza się udział nie więcej niż 2 uczestników niepełnosprawnych lub przewlekle chorych w grupie pozostającej pod opieką jednego wychowawcy wypoczynku, o której mowa w ust. 1 i 2. W przypadku wypoczynku organizowanego wyłącznie dla dzieci niepełnosprawnych lub przewlekle chorych liczba uczestników wypoczynku powinna być zgodna z liczbą dzieci w oddziale przedszkola specjalnego oraz oddziale specjalnym w przedszkolu ogólnodostępnym lub oddziale szkoły specjalnej oraz oddziale specjalnym w szkole ogólnodostępnej, właściwej dla wieku tych uczestników, określonej w przepisach wydanych na podstawie art. 60 ust. 2 ustawy.



Obowiązków kierownika wypoczynku nie łączy się z obowiązkami wychowawcy wypoczynku.



2. Poradnik dla organizatora

2.1. Warunki, jakie zobowiązany jest zapewnić organizator wycieczki

Mając na uwadze potrzebę wzmocnienia bezpieczeństwa dzieci i młodzieży podczas wycieczki, do ustawy (art. 92c ust. 2) wprowadzono wykaz warunków, jakie organizator zobowiązany jest zapewnić uczestnikom wycieczki.

Organizator wycieczki informuje rodziców uczestnika albo pełnoletniego uczestnika wycieczki o warunkach organizacji wycieczki, w szczególności o terminie, miejscu lub trasie wycieczki, jego programie i regulaminie.

Organizator wycieczki zapewnia:

- bezpieczne i higieniczne warunki wycieczki, co w szczególności oznacza, że obiekt lub teren spełnia wymagania ochrony przeciwpożarowej, ochrony środowiska, oraz warunki higieniczno-sanitarne, a w przypadku udziału dzieci i młodzieży niepełnosprawnej – jest dostosowany do potrzeb wynikających z rodzaju niepełnosprawności (art. 92c ust. 2 pkt 1);
- kadrę wycieczki – kierownik wycieczki, wychowawcy wycieczki, trenerzy, instruktorzy sportu, rekreacji, animacji kulturalno-oświatowej, lektorzy języka obcego, inne osoby prowadzące zajęcia podczas wycieczki spełniają warunki określone w przepisach (art. 92c ust. 2 pkt 2);
- dostęp do opieki medycznej w ramach świadczeń opieki zdrowotnej udzielanej na zasadach określonych w ustawie⁴ lub na podstawie umowy zawartej z lekarzem, pielęgniarką lub ratownikiem medycznym (art. 92c ust. 2 pkt 3);
- program wycieczki i zajęcia dostosowane do wieku, zainteresowań i potrzeb uczestników, ich stanu zdrowia, sprawności fizycznej i umiejętności – spełniając ten warunek, organizator powinien opracować ramowy program wycieczki oraz prowadzić dziennik zajęć (art. 92c ust. 2 pkt 4);
- żywienie zgodne z zasadami higieny żywienia – zasady zawarte w ustawie⁵, w tym zróżnicowana dieta oraz wymagania dotyczące indywidualnej diety wskazane w karcie kwalifikacyjnej uczestnika wycieczki (art. 92c ust. 2 pkt 5);
- bezpieczne korzystanie z wyznaczonych obszarów wodnych – zasady zawarte w ustawie⁶ oraz opieka wychowawcy wycieczki i ratownika wodnego podczas korzystania z wyznaczonych obszarów wodnych (art. 92c ust. 2 pkt 6);
- bezpieczne przebywanie w górach oraz na zorganizowanych terenach narciarskich – zasady zawarte w ustawie⁷ oraz w regulaminach Parków Narodowych w górach (art. 92c ust. 2 pkt 7).

W przypadku wycieczki organizowanej za granicą organizator zapewnia dodatkowo:

- ubezpieczenie od następstw nieszczęśliwych wypadków i kosztów leczenia, o ile obowiązek zawarcia umowy nie wynika z innych przepisów – za spełnienie tego warunku uznaje się posiadanie przez organizatora umowy ubezpieczenia uczestników (art. 92c ust. 4 pkt 1);
- kadrę ze znajomością języka obcego na poziomie umożliwiającym porozumiewanie się w kraju docelowym i kraju tranzytowym – warunek ten zostanie spełniony, jeśli co najmniej jedna osoba spośród kadry wycieczki zna język obcy na ww. poziomie (art. 92c ust. 4 pkt 2).



Warunki, które organizator zobowiązany jest spełnić, weryfikowane są przez kuratora oświaty (właściwego ze względu na siedzibę lub miejsce zamieszkania organizatora, a w przypadku organizatora, którego siedziba lub miejsce zamieszkania jest poza granicami kraju – właściwego ze względu na lokalizację wycieczki) pod względem formalnym po przesłaniu podpisanego zgłoszenia wycieczki.

⁴ Ustawa z dnia 27 sierpnia 2004 r. o świadczeniach opieki zdrowotnej finansowanych ze środków publicznych (Dz. U. z 2017r., poz. 1938).

⁵ Ustawa z dnia 25 sierpnia 2006 r. o bezpieczeństwie żywności i żywienia (Dz. U. z 2017 r., poz. 149 z późn. zm.).

⁶ Ustawa z dnia 18 sierpnia 2011 r. o bezpieczeństwie osób przebywających na obszarach wodnych (Dz. U. z 2016 r., poz. 656).

⁷ Ustawa z dnia 18 sierpnia 2011 r. o bezpieczeństwie i ratownictwie w górach i na zorganizowanych terenach narciarskich (Dz. U. z 2013 r. Nr 208, poz. 7).

2.2. Obowiązek zgłoszenia wycieczki

Organizator wycieczki dzieci i młodzieży ma obowiązek zgłosić zamiar jego zorganizowania kuratorowi oświaty (art. 92d ustawy):

- właściwemu ze względu na siedzibę lub miejsce zamieszkania organizatora,
- właściwemu ze względu na lokalizację wycieczki – w przypadku organizatora posiadającego siedzibę lub miejsce zamieszkania poza granicami RP.

Kurator oświaty na podstawie przepisów weryfikuje zgłoszenie wycieczki i niezwłocznie:

- odsyła do korekty lub uzupełnienia albo
- akceptuje, zamieszczając w bazie wycieczki.

Zgłoszenie wycieczki, które nie spełnia warunków określonych w przepisach, nie może zostać umieszczone w bazie wycieczki. Odmowa jego umieszczenia w bazie wycieczki następuje w drodze decyzji administracyjnej.

Z obowiązku zgłoszenia wycieczki zwolniona jest wyłącznie szkoła lub placówka organizująca wycieczkę trwającą nie dłużej niż 3 dni (art. 92e ustawy).

W tym przypadku dyrektor, zamiast zgłoszenia do kuratora oświaty, zawiadamia o organizacji takiego wycieczki organ prowadzący i organ sprawujący nadzór pedagogiczny, przekazując kartę wycieczki.



Wycieczka może odbyć się wyłącznie po umieszczeniu przez kuratora oświaty zgłoszenia wycieczki w bazie wycieczki.

A. Formularze zgłoszeń oraz karta wycieczki

Wzory zgłoszeń i karty wycieczki określają załączniki do rozporządzenia:

1. „Zgłoszenie wycieczki dzieci i młodzieży” Załącznik nr 1;
2. „Zgłoszenie dla półkolonii” Załącznik nr 2;
3. „Zgłoszenie wycieczki organizowanego za granicą” Załącznik nr 3;
4. „Karta wycieczki” Załącznik nr 4.

Instrukcja zgłaszania wycieczki, elektroniczne formularze zgłoszeń oraz wzór karty wycieczki do pobrania znajdują się na stronie internetowej Ministerstwa Edukacji Narodowej w zakładce „Wycieczki” oraz na: www.wycieczki.men.gov.pl



B. Termin zgłoszenia wycieczki

Zamiar zorganizowania wycieczki organizator zgłasza:

- na wycieczkę letnią (ferie letnie i wiosenna przerwa świąteczna)
 - od 1 marca danego roku;
- na wycieczkę zimową (ferie zimowe i zimowa przerwa świąteczna)
 - od 1 października danego roku.

Jednak nie później niż na:

- 21 dni przed terminem wycieczki;
- 14 dni przed terminem wycieczki w formie półkolonii i wycieczki za granicą.

Jedynie w przypadkach uzasadnionych względami społecznymi termin zgłoszenia wycieczki może zostać skrócony do 7 dni przed rozpoczęciem wycieczki. Przypadki uzasadnione będą mogły zostać uwzględnione przez kuratora oświaty jedynie w sytuacjach wynikających ze względów społecznych, np. konieczności organizowania działań adresowanych do dzieci i młodzieży w związku z negatywnymi skutkami wystąpienia klęsk żywiołowych, organizowania wycieczki ze środków publicznych na organizację wycieczki lub dofinansowanie dla uczestników z rodzin o niskim statusie ekonomicznym.



Tylko w sytuacjach uwzględniających wymiar społeczny organizator wycieczki może ubiegać się o rozpatrzenie zgłoszenia przedstawionego kuratorowi oświaty nie później niż na 7 dni przed terminem rozpoczęcia wycieczki.

C. Forma zgłoszenia wycieczki

Odpowiedni formularz elektroniczny zamieszczony w bazie wycieczki wypełniony i zatwierdzony przez organizatora wysyła się automatycznie. Nie jest to jednak równoznaczne ze złożeniem zgłoszenia.

Jednocześnie, aby zgłoszenie było prawidłowo dokonane, organizator powinien:



a) jeśli składa zgłoszenie w formie papierowej:

- wydrukować wersję zgłoszenia identyczną z zatwierdzoną,
- zadbać, aby zgłoszenie zostało podpisane przez osobę/osoby upoważnione,
- nadać zgłoszenie przesyłką potwierdzoną do właściwego kuratora oświaty lub złożyć osobiście we właściwym kuratorium oświaty;



b) jeśli składa zgłoszenie w formie elektronicznej:

- uwierzytelnić zgłoszenie przy użyciu mechanizmów określonych w ustawie⁸, tzn. elektronicznym podpisem,
- wysłać zgłoszenie za pomocą systemu bazy wycieczki.

Powyższe czynności należy niezwłocznie powtórzyć, jeżeli kurator oświaty wskaże braki lub nieprawidłowości w zgłoszeniu i wezwie organizatora do ich uzupełnienia lub usunięcia w wyznaczonym terminie (przez system bazy wycieczki).

Za datę złożenia zgłoszenia w formie papierowej przyjmuje się datę nadania zgłoszenia u operatora pocztowego lub – w sytuacji złożenia osobistego – datę złożenia we właściwym kuratorium oświaty.

Za datę złożenia zgłoszenia w formie elektronicznej przyjmuje się automatyczną datę nadania przez system bazy wycieczki podpisanego elektronicznie formularza zamieszczonego w bazie wycieczki.

⁸ Art. 20a ust. 1 albo 2 ustawy z dnia 17 lutego 2005 r. o informatyzacji działalności podmiotów realizujących zadania publiczne (Dz. U. z 2017 r., poz. 570).

D. Załączniki, które dołącza się do zgłoszenia

System bazy wypoczynku umożliwia dołączanie do zgłoszenia wypoczynku odpowiednio wymaganych załączników (w formacie JPG lub PDF):

- kopia opinii właściwego miejscowo komendanta powiatowego (miejskiego) Państwowej Straży Pożarnej, potwierdzająca spełnianie przez obiekt lub teren wymagań ochrony przeciwpożarowej; ważna przez okres 3 lat od dnia jej wydania, jeżeli warunki ochrony przeciwpożarowej obiektu lub terenu nie uległy zmianie;
- szkic poszczególnych pomieszczeń obiektu, z określeniem ich funkcji, w szczególności pomieszczenia do spania, stołówki, pomieszczeń do zajęć wychowawczo-rekreacyjnych i sanitariatów;
- szkic sposobu zagospodarowania terenu przeznaczonego na wypoczynek, w szczególności rozmieszczenia poszczególnych części: mieszkalnej, żywieniowej, zespołu służby zdrowia i sanitariatów;
- mapę trasy ze wskazaniem terminu i miejsca noclegu;
- oświadczenie o zawarciu umowy ubezpieczenia od następstw nieszczęśliwych wypadków i kosztów leczenia za granicą na rzecz uczestników wypoczynku.



Jeżeli do formularza zgłoszenia w bazie wypoczynku dołączamy złożony z kilku stron dokument elektroniczny w formacie JPG lub PDF, musi on być jednym plikiem.

Jakie załączniki powinien dołączyć organizator do zgłoszenia wypoczynku organizowanego w kraju?

1. W przypadku wypoczynku w obiekcie hotelarskim lub innym obiekcie, w którym są świadczone usługi hotelarskie, o którym mowa w art. 35 ustawy o usługach turystycznych⁹, organizator wypoczynku dołącza kopię opinii właściwego miejscowo komendanta powiatowego (miejskiego) Państwowej Straży Pożarnej, potwierdzającą spełnianie przez obiekt lub teren wymagań ochrony przeciwpożarowej (§ 2 ust. 5 pkt 1 rozporządzenia).
2. W przypadku wypoczynku w obiekcie używanym okazjonalnie do wypoczynku, z wyłączeniem wypoczynku organizowanego w szkołach i placówkach organizator wypoczynku dołącza:

- szkic poszczególnych pomieszczeń obiektu, z określeniem ich funkcji, w szczególności pomieszczenia do spania, stołówki, pomieszczeń do zajęć wychowawczo-rekreacyjnych i sanitariatów (§ 2 ust. 5 pkt 2 rozporządzenia);
 - kopię opinii właściwego miejscowo komendanta powiatowego (miejskiego) Państwowej Straży Pożarnej, potwierdzającą spełnianie przez obiekt lub teren wymagań ochrony przeciwpożarowej (§ 2 ust. 5 pkt 2 rozporządzenia).
3. W przypadku wypoczynku bez stałej infrastruktury komunalnej, w szczególności wypoczynku organizowanym w formie biwaku organizator wypoczynku dołącza:
 - szkic sposobu zagospodarowania terenu przeznaczonego na wypoczynek, w szczególności rozmieszczenia poszczególnych części: mieszkalnej, żywieniowej, zespołu służby zdrowia i sanitariatów (§ 2 ust. 5 pkt 3 rozporządzenia);
 - kopię opinii właściwego miejscowo komendanta powiatowego (miejskiego) Państwowej Straży Pożarnej, potwierdzającą spełnianie przez teren wymagań ochrony przeciwpożarowej (§ 2 ust. 5 pkt 3 rozporządzenia).
 4. W przypadku wypoczynku o charakterze wędrownym organizator wypoczynku dołącza mapę trasy ze wskazaniem terminu i miejsca noclegu (§ 2 ust. 5 pkt 4 rozporządzenia).

Jakie załączniki powinien dołączyć organizator do zgłoszenia wypoczynku organizowanego za granicą?

1. W przypadku wypoczynku w obiekcie używanym okazjonalnie oraz bez stałej infrastruktury komunalnej organizator dołącza szkic poszczególnych pomieszczeń obiektu, z określeniem ich funkcji, w szczególności pomieszczenia do spania, stołówki, pomieszczeń do zajęć wychowawczo-rekreacyjnych i sanitariatów (§ 2 ust. 6 pkt 1 rozporządzenia).
2. W przypadku wypoczynku o charakterze wędrownym organizator dołącza mapę trasy ze wskazaniem terminu i miejsca noclegu (§ 2 ust. 6 pkt 2 rozporządzenia).
3. W przypadku każdego rodzaju wypoczynku organizowanego poza granicami kraju organizator dołącza oświadczenie o zawarciu umowy ubezpieczenia od następstw nieszczęśliwych wypadków i kosztów leczenia za granicą, na rzecz uczestników wypoczynku (§ 2 ust. 6 pkt 3 rozporządzenia).

⁹ Ustawa z dnia 29 sierpnia 1997 r. o usługach turystycznych (Dz. U. z 2017 r., poz. 1553).



Wobec nierzetelnych organizatorów wypoczynku przewidziano sankcje. Karze grzywny (zgodnie z art. 96a ustawy) podlega organizator wypoczynku, który:

- nie zgłosił wypoczynku kuratorowi oświaty, a organizuje wypoczynek,
- wysłał zgłoszenie, ale nie zostało ono zaakceptowane przez kuratora oświaty i w konsekwencji nie zostało umieszczone w bazie wypoczynku, a organizuje wypoczynek,
- nie dopełnił obowiązku poinformowania kuratora oświaty o zmianach okoliczności objętych zgłoszeniem wypoczynku, o których mowa w art. 92d ust. 3 pkt 2 lit. b i c oraz pkt 5 ustawy, czyli nie poinformował o zmianie terminu wypoczynku, zmianie adresu wypoczynku, miejsca lokalizacji wypoczynku lub trasy wypoczynku, z podaniem nazwy kraju - w przypadku wypoczynku organizowanego za granicą, nie poinformował o zmianie osób z kadry wypoczynku i ich kwalifikacji.

Przepisy karne dla organizatorów wypoczynku

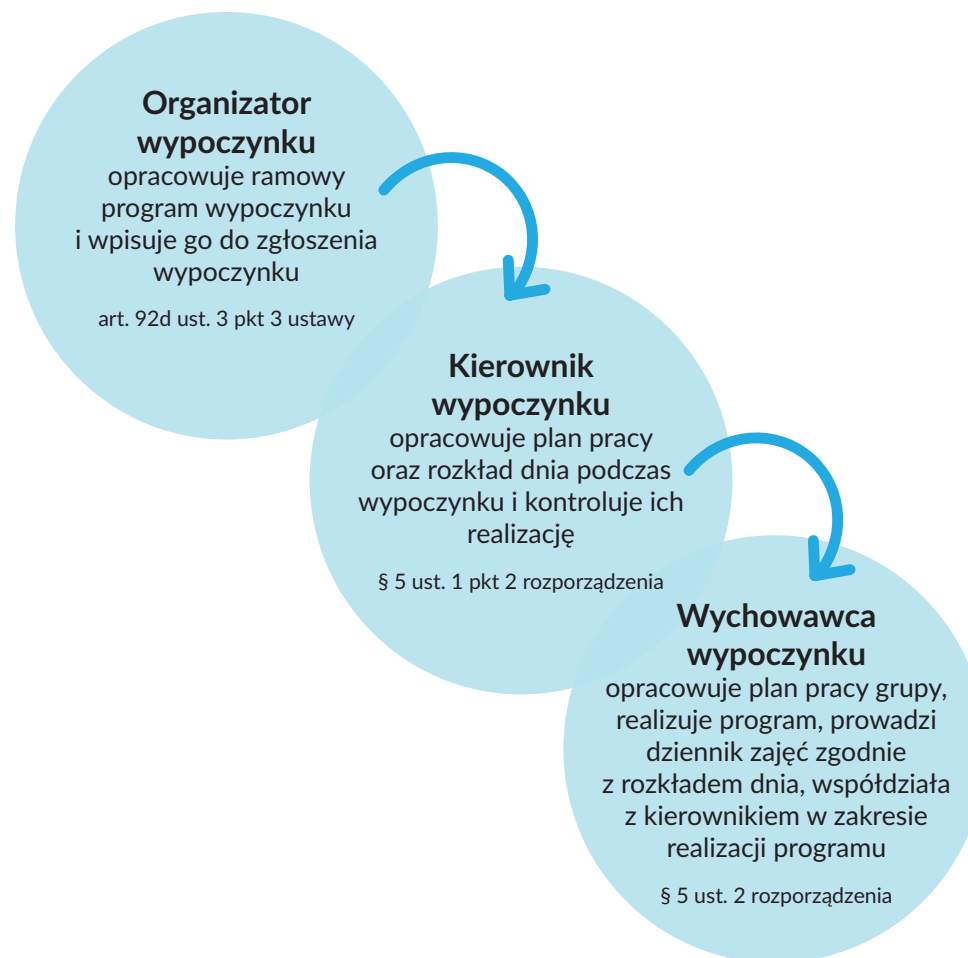
Art. 96a ustawy o systemie oświaty

1. Kto organizuje wypoczynek pomimo braku umieszczenia jego zgłoszenia w bazie wypoczynku, o której mowa w art. 92h ust. 1, podlega karze grzywny.
2. Tej samej karze podlega, kto nie dopełnia obowiązku informowania kuratora oświaty o zmianach okoliczności objętych zgłoszeniem wypoczynku, o których mowa w art. 92d ust. 3 pkt 2 lit. b i c oraz pkt 5.
3. Orzekanie w sprawach o czyny, o których mowa w ust. 1 i 2, następuje w trybie przepisów ustawy z dnia 24 sierpnia 2001 r. – Kodeks postępowania w sprawach o wykroczenia (Dz. U. z 2016 r. poz. 1713).

2.3. Program wypoczynku – tworzymy niezapomnianą przygodę

Organizacja wypoczynku dzieci i młodzieży wiąże się z koniecznością zaplanowania wielu powiązanych ze sobą zadań, takich jak: wybór miejsca pobytu, transport, sposób przemieszczania się, organizacja żywienia, korzystanie z infrastruktury rekreacyjnej. To duże logistyczne wyzwanie. Organizator wypoczynku dzieci i młodzieży powinien zapewnić jego uczestnikom wiele atrakcji, ciekawy program, przygody i niezapomniane wrażenia, poprzez dostosowanie zajęć do wieku, zainteresowań i potrzeb uczestników, ich stanu zdrowia, sprawności fizycznej i umiejętności (art. 92c ust. 2 pkt 4 ustawy).

Sposób tworzenia programu opisany jest jako model kaskadowego budowania kompleksowych działań - od ogółu do szczegółu.



W zależności od rodzaju wycieczki przy opracowaniu programu trzeba wziąć pod uwagę cele turystyczno-krajoznawcze, rekreacyjno-sportowe, edukacyjne, społeczno-wychowawcze, itp. Może to być na przykład:

- 1) poznawanie ojczystego kraju, jego środowiska przyrodniczego, tradycji, zabytków, kultury i historii;
- 2) poznawanie kultury i języka innych państw;
- 3) wzbogacanie wiedzy z różnych dziedzin życia społecznego, gospodarczego i kulturalnego;
- 4) poznawanie zasad ochrony środowiska i wyrabianie umiejętności korzystania z zasobów przyrody oraz przebywania w takich miejscach;
- 5) podnoszenie sprawności fizycznej poprzez udział w aktywnych formach wycieczki;
- 6) poprawa stanu zdrowia dzieci z terenów zagrożonych ekologicznie;
- 7) przeciwdziałanie patologiom;
- 8) nauka zasad bezpieczeństwa w różnych sytuacjach oraz poszanowania tradycji i umiejętnego zachowania w miejscach kultury narodowej danego kraju;
- 9) wiedza i umiejętne zachowanie w sytuacji kryzysowej związanej z bezpieczeństwem podczas pobytu.

Wszystkie formy zajęć zawarte w programie mają przede wszystkim spełniać normy bezpieczeństwa, a także służyć przeciwdziałaniu uzależnieniom oraz ukazywać postawy prospołeczne.

Przy konstruowaniu programu oraz wyborze metod pracy wykorzystajmy możliwości i pomysłowość kierownika i wychowawców oraz ich doświadczenie i umiejętności. Być może znają oni ciekawe gry terenowe i symulacyjne albo podstawy dramy i będą w stanie zaaranżować zabawę w teatr. A może interesują się dziennikarstwem, fotografią, filmem i nakręcą z młodzieżą ciekawy reportaż z kolonii? Co więcej, warto podczas pierwszych dni wycieczki zapytać jego uczestników o zainteresowania, oczekiwania i potrzeby. Być może są zajęcia, którymi będą szczególnie zainteresowani, a ich realizacja będzie możliwa. Wykażmy się elastycznością i umiejętnościami tam, gdzie to tylko możliwe.

Trzeba się również zastanowić, jaki potencjał ma teren, na którym będzie przebywać grupa, bo on też ma istotne znaczenie i może „pomóc” w realizacji programu. W zależności od tego, w jakim regionie odbywa się wypoczynek, organizator powinien poświęcić czas na zapoznanie się z regionem, jego historią, tradycjami, legendami, mieszkańcami. To inspiracja, dzięki której wypoczynek będzie miał określony temat, któremu mogą zostać podporządkowane wszystkie zajęcia. Dobrze byłoby, aby okres wakacji przynosił dzieci i młodzież w krainę przygody i baśni, z której wyniosą pełne radości i wspaniałych wrażeń wspomnienia.

Przykładowy rozkład dnia

8:00 pobudka, gimnastyka
poranna, toaleta poranna

8:30 śniadanie

9:30 zajęcia programowe, w tym
omówienie regulaminów
i podstawowych zasad
bezpieczeństwa, II śniadanie

13:30 obiad

14:00 popołudniowy wypoczynek

15:00 zajęcia programowe, podwieczorek

18:30 kolacja

19:00 zajęcia w grupach

21:00 toaleta wieczorna

22:00 cisza nocna

2.4. Bezpieczna podróż

Podstawowym warunkiem bezpiecznej podróży jest zasada:

Przewóz osób może odbywać się tylko pojazdem do tego przeznaczonym lub przystosowanym, a liczba przewożonych osób nie może przekraczać liczby miejsc określonych w dowodzie rejestracyjnym (na podstawie art. 63 ust. 1 ustawy Prawo o ruchu drogowym).

Najczęściej wybieranym środkiem transportu dzieci i młodzieży jest autokar. Współpraca z firmą przewoźową posiadającą odpowiednie zezwolenia, sprawdzone i nowoczesne pojazdy oraz doświadczonych pracowników to sposób na uniknięcie wielu zagrożeń drogowych.

Ostatecznej weryfikacji organizator powinien dokonać przed wyjazdem grupy na wypoczynek, zlecić służbom policyjnym badanie stanu technicznego pojazdu i koniecznie należy zwrócić uwagę na właściwe oznakowanie autokaru.

Zgodnie z przepisami pojazd przewożący zorganizowaną grupę dzieci lub młodzieży w wieku do 18 lat musi być oznaczony z przodu i z tyłu kwadratowymi tablicami barwy żółtej z symbolem dzieci barwy czarnej (jednak nie wolno znakować pojazdu takimi tablicami wtedy, gdy dzieci lub młodzież nie są przewożone).

W warunkach niedostatecznej widoczności tablice powinny być oświetlone, chyba że są wykonane z materiału odbłaskowego. Kierowca takiego pojazdu musi włączyć światła awaryjne podczas wsiadania lub wysiadania dzieci lub młodzieży.

Opieka nad uczestnikami jest sprawowana zarówno w czasie oczekiwania na podróż, jak i w czasie przewozu.

Przed podróżą i w trakcie jej trwania kadra wypoczynku przede wszystkim przestrzega zasady – opiekun wsiada ostatni, a wysiada pierwszy.

Ponadto kadra wypoczynku:

- 1) w sposób ciągły kontroluje stan liczebny dzieci i młodzieży w czasie oczekiwania na przejazd oraz wewnątrz pojazdu;
- 2) zapewnia bezpieczne wsiadanie i wysiadanie;
- 3) przestrzega zalecenia wysiadania dzieci i młodzieży tylko na parkingach, a po każdym postoju ponownie liczy uczestników;
- 4) pilnuje bezpieczeństwa uczestników np. w czasie wycieczek, przejścia do miejsca zbiórki, zwiedzanego obiektu. W razie potrzeby, w zależności od usytuowania przystanku czy miejsca zaparkowania, przeprowadza dzieci na drugą stronę jezdni;
- 5) organizuje bezpieczne wysiadanie w razie konieczności zatrzymania się na trasie na skutek zaistniałych okoliczności, zmuszających podróżnych do opuszczenia pojazdu, zabezpiecza wyjścia na prawe pobocze, zgodnie z obowiązującym kierunkiem jazdy, wyprowadzając młodzież w bezpieczne miejsce;
- 6) nie dopuszcza do przewozu dzieci i młodzieży w sytuacji zagrażającej bezpieczeństwu ich zdrowia i życia;
- 7) siada z tyłu, w środku i z przodu – taki sposób rozlokowania pozwala na optymalne zapewnienie nadzoru i bezpieczeństwa;
- 8) ustala sposób porozumiewania się z kierowcą w czasie jazdy;
- 9) zwraca uwagę na właściwe zachowanie uczestników podczas przejazdu, w tym zapinanie pasów bezpieczeństwa.





Za bezpieczeństwo dzieci i młodzieży podczas wycieczki odpowiada cała kadra wycieczki, w tym kierownik i wychowawca wycieczki zgodnie z obowiązkami – od momentu przejścia uczestnika od rodzica do czasu ponownego przekazania uczestnika rodzicowi po zakończeniu wycieczki.

Organizując wycieczkę w odległych rejonach kraju czy za granicą, należy wziąć pod uwagę, że bezpieczne prowadzenie pojazdów jest uzależnione m.in. od kondycji psychofizycznej kierowcy. Oto niektóre przepisy dotyczące kierowców, stanowiące istotną informację dla organizatora zawierającego umowę na przewóz dzieci i młodzieży.

Przerwy w jeździe

Po okresie prowadzenia pojazdu trwającym 4,5 godziny kierowca powinien zrobić ciągłą przerwę (odpoczynek) trwającą co najmniej 45 minut. Przerwę można podzielić na dwie części: pierwsza musi liczyć 15 minut lub więcej, a druga nie mniej niż 30 minut.

Dzienny czas prowadzenia pojazdu

Łączny czas prowadzenia pojazdu od zakończenia jednego dziennego okresu odpoczynku do rozpoczęcia następnego dziennego okresu odpoczynku lub pomiędzy dziennym okresem odpoczynku a tygodniowym okresem odpoczynku nie może przekroczyć 9 godzin (dwa razy w tygodniu może trwać do 10 godz.). Tydzień należy rozumieć jako okres od godz. 00:00 w poniedziałek do godz. 24:00 w niedzielę.



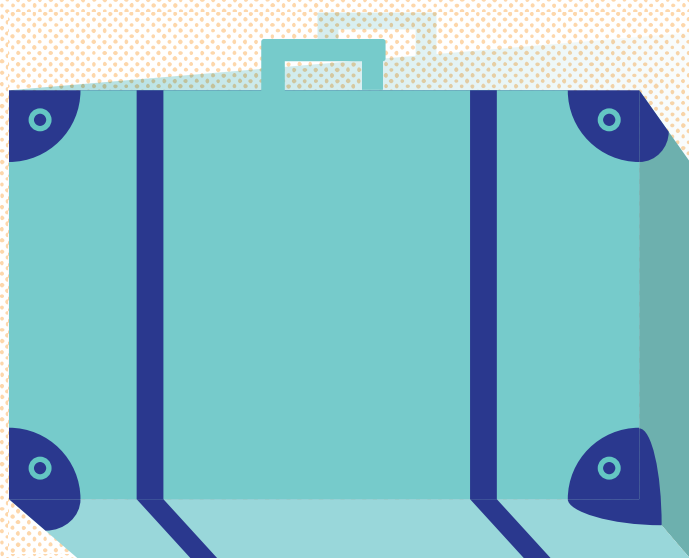
Pomocne akty prawne:

1. Ustawa z dnia 20 czerwca 1997 r. Prawo o ruchu drogowym (Dz. U. z 2017 r., poz. 1260).
2. Ustawa z dnia 16 kwietnia 2004 r. o czasie pracy kierowców (Dz. U. z 2012 r., poz. 1155).



Za bezpieczeństwo dzieci i młodzieży w czasie podróży odpowiada kadra wycieczki, w tym przypadku - kierowca i wychowawca. Nie można powierzać opieki nad uczestnikami wycieczki kierowcy, przewodnikowi czy pilotowi wycieczki.





- ubranie ✓
- dokumenty ✓
- sprzęt ✓
- ręcznik ✓

3. Poradnik dla rodzica

3.1. Wybieramy ofertę wypoczynku –spełniamy marzenia

Ważne jest, aby decyzja o wyjeździe dziecka na zorganizowany wypoczynek była podjęta wspólnie, czyli przez rodziców i dziecko. Córka lub syn mogą mieć mnóstwo pytań, więc dobrze byłoby, gdyby rodzice dokładnie wyjaśnili różnice między kolonią i półkolonią, obozem wędrownym i biwakiem. Trzeba wspierać dziecko w dokonaniu świadomego wyboru. Może interesuje się historią, może przyrodą, a może tańcem lub jazdą konna.

Pamiętajmy!

Niech rodzice starają się spełniać przede wszystkim marzenia swojej pociechy. Wybierając kolonię czy obóz, trzeba wziąć także pod uwagę stan zdrowia dziecka, odległość miejsca wypoczynku od domu, proponowany program, ale przede wszystkim wiarygodność organizatora. W tym celu Ministerstwo Edukacji Narodowej prowadzi bazę wypoczynku (patrz punkt 1.4. poradnika), gdzie umieszczane są zgłoszenia organizatorów na dany sezon (letni, zimowy), które przeszły pozytywną weryfikację kuratora oświaty pod względem formalnym.



Korzystając z informacji dostępnych w bazie wypoczynku, rodzic może:

- sprawdzić, czy organizator dokonał zgłoszenia w bazie wypoczynku, co daje gwarancję spełnienia wymogów określonych w przepisach prawa oraz zapewnienie bezpieczeństwa uczestnikom wypoczynku;
- zgłosić uwagi kuratorowi oświaty lub innym służbom w sytuacji stwierdzenia nieprawidłowości w czasie trwania wypoczynku.

3.2. Wypełniamy kartę kwalifikacyjną uczestnika wypoczynku

Obowiązkiem organizatora jest założenie dla każdego uczestnika karty kwalifikacyjnej uczestnika wypoczynku (art. 92k ustawy). Rolą tego dokumentu jest zebranie wszystkich informacji niezbędnych do zorganizowania wypoczynku dla danego uczestnika na etapie jego planowania i realizacji. Wzór karty określa załącznik nr 6 do rozporządzenia.

Karta kwalifikacyjna uczestnika wypoczynku zawiera sześć obszarów do wypełnienia przez różne podmioty:

- I. Informacje dotyczące wypoczynku¹⁰ – **wypełnia i podpisuje organizator**
 - forma wypoczynku
 - termin wypoczynku
 - adres wypoczynku, miejsce lokalizacji wypoczynku lub trasa wypoczynku, w tym nazwa kraju w przypadku wypoczynku organizowanego za granicą
- II. Informacje dotyczące uczestnika wypoczynku¹¹ – **wypełnia i podpisuje rodzic lub pełnoletni uczestnik**
 - imię (imiona) i nazwisko uczestnika oraz imiona i nazwiska jego rodziców
 - rok urodzenia uczestnika
 - adres zamieszkania uczestnika, a w przypadku gdy jest on niepełnoletni – adres zamieszkania jego rodziców lub adres ich pobytu, jeżeli jest inny niż adres zamieszkania
 - numer telefonu rodziców lub osoby wskazanej przez pełnoletniego uczestnika
 - informację o specjalnych potrzebach edukacyjnych uczestnika, w szczególności o potrzebach wynikających z niepełnosprawności, niedostosowania społecznego lub zagrożenia niedostosowaniem społecznym (podanie tych informacji zobowiązuje organizatora do uwzględnienia specjalnych potrzeb edukacyjnych uczestnika w organizacji wypoczynku)

¹⁰ Organizator wypoczynku podaje w karcie kwalifikacyjnej uczestnika wypoczynku informacje w części I, potwierdza ich wiarygodność podpisem, a następnie przekazuje ją rodzicom uczestnika albo pełnoletniemu uczestnikowi wypoczynku (art. 92k ust. 3).

¹¹ Rodzice uczestnika albo pełnoletni uczestnik wypoczynku podają w karcie kwalifikacyjnej uczestnika wypoczynku informacje w części II, a następnie przekazują ją organizatorowi wypoczynku (art. 92k ust. 4).



Wypoczynek dla dzieci i młodzieży, który nie jest zamieszczony w bazie wypoczynku, jest organizowany nielegalnie.

- istotne dane o stanie zdrowia, rozwoju psychofizycznym i stosowanej diecie uczestnika oraz jego numer PESEL w celu potwierdzenia prawa do świadczeń opieki zdrowotnej (podanie szczegółowych informacji o zdrowotnej sytuacji dziecka zobowiązuje organizatora do udzielenia mu potrzebnego wsparcia – w szczególności w sytuacji konieczności przyjmowania leków)
- zgodę rodziców uczestnika albo zgodę pełnoletniego uczestnika na przetwarzanie danych osobowych na potrzeby zapewnienia bezpieczeństwa i ochrony zdrowia uczestnika, zgodnie z art. 23 ust. 1 pkt 1 ustawy z dnia 29 sierpnia 1997 r. o ochronie danych osobowych (Dz. U. z 2016 r. poz. 992)

III. Decyzja organizatora wycieczki o zakwalifikowaniu uczestnika do udziału w wycieczce – [wypełnia organizator wycieczki](#)

IV. Potwierdzenie przez kierownika wycieczki pobytu uczestnika w miejscu wycieczki w terminie zgłoszenia albo informację kierownika wycieczki o skróceniu tego pobytu – [wypełnia kierownik wycieczki](#)

V. Potwierdzenie przez kierownika wycieczki pobytu uczestnika w miejscu wycieczki w terminie zgłoszenia albo informację kierownika wycieczki o skróceniu tego pobytu – [wypełnia kierownik wycieczki](#)

VI. Informacja i spostrzeżenia wychowawcy wycieczki dotyczące uczestnika wycieczki – [wypełnia wychowawca wycieczki](#)

Organizator wycieczki wypełnia kartę kwalifikacyjną uczestnika wycieczki w obszarze I, podpisuje ją w tej części, a następnie przekazuje rodzicowi uczestnika lub pełnoletniemu uczestnikowi.

Rodzic uczestnika lub pełnoletni uczestnik wypełnia otrzymaną od organizatora kartę kwalifikacyjną uczestnika wycieczki w obszarze II, podpisuje ją w tej części i zwraca organizatorowi wycieczki.

Obszary III – VI karty kwalifikacyjnej uczestnika wycieczki zostają wypełnione i podpisane w trakcie realizacji wycieczki.

Karta kwalifikacyjna uczestnika wycieczki po zakończeniu wycieczki pozostaje w dokumentacji organizatora wycieczki przez 5 lat od dnia usunięcia zgłoszenia z bazy wycieczki.



Niedopuszczalne są inne wzory karty kwalifikacyjnej uczestnika wycieczki.

Rodzic uczestnika wycieczki lub pełnoletni uczestnik może otrzymać od organizatora wycieczki dodatkowe informacje ważne dla rodzica, w tym w szczególności:

- o organizacji podróży do miejsca wycieczki i powrotu (dane przewoźnika);
- kim są kierownik i opiekunowie wycieczki;
- o sposobie komunikowania się z kierownikiem i wychowawcami wycieczki;
- o ewentualnych ubezpieczeniach, jakimi objęty jest dany wycieczek (np. czy ubezpieczenie jest adekwatne do uprawiania sportów przewidzianych w programie wycieczki);
- szczegółowe dane o warunkach zakwaterowania i żywienia.

Warto także uzgodnić z organizatorem:

- kwestię korzystania przez dziecko z telefonu komórkowego, tabletu, odtwarzacza itp.;
- listę rzeczy (zgodnie ze specyfiką wycieczki), które dziecko powinno zabrać ze sobą;
- sposób korzystania z kieszonkowego, w tym możliwości przechowywania pieniędzy i wartościowych przedmiotów;
- zasady odwiedzania dziecka.



Warto, aby rodzic lub pełnoletni uczestnik poinformował organizatora o wszelkich nietypowych warunkach i zachowaniach dziecka, które mogą ułatwić sprawowanie opieki nad dzieckiem oraz wpłynąć pozytywnie na jego rozwój społeczny, emocjonalny, itp. Organizator, wiedząc o tym, będzie również miał szansę zapewnić potrzebne wsparcie.

W przypadku, gdy uczestnik przyjmuje leki, należy opisać sytuację zdrowotną uczestnika w punktach 7 i 8 karty kwalifikacyjnej uczestnika wycieczki, a lekarstwa opisać i przekazać wychowawcy lub kierownikowi wycieczki. Kwestie te bez wątplenia należy omówić z kierownikiem wycieczki lub wychowawcą grupy.

Niepełnoletni uczestnik wycieczki nie może posiadać leków i ich samodzielnie przyjmować.

3.3. O czym rozmawiać z dzieckiem, by czuło się bezpieczne?

Dziecko wymaga przygotowania do wyjazdu i przebywania poza domem oraz znanym otoczeniem. Jeśli jest to pierwszy wyjazd, tym bardziej trzeba przekazać mu jak najwięcej informacji o życiu na kolonii czy obozie. Warto opowiedzieć:

- jaki jest plan dnia,
- kiedy i jak spożywane będą posiłki,
- kto organizuje zabawę,
- jakie będą zasady korzystania z kąpieliska/wyciągu narciarskiego.


Ważne jest, by przygotować dziecko do samodzielnego mycia i ubierania się oraz porozmawiać o tym, w jakich warunkach będzie spało. Zachęcające do samodzielnego wyjazdu będą z pewnością obietnice atrakcyjnych wycieczek, zajęć rozwijających zainteresowania (taniec, jazda konna, gra na instrumentach, doskonalenie znajomości języków obcych) zapowiedzi konkursów, gier terenowych, turniejów i wielu ciekawych zabaw z rówieśnikami. Rodzic musi też zadbać, by dziecko potrafiło się odpowiednio zachować w sytuacjach, które mogą się zdarzyć i zagrozić jego bezpieczeństwu lub bezpieczeństwu innych uczestników wycieczki.

Dziecko powinno wiedzieć, że:

- 1) w czasie wycieczki rodziców zastępuje wychowawca i do niego zgłasza wszystkie potrzeby, prosi o radę i pomoc;
- 2) nie można oddalać się od grupy lub z miejsca wycieczki;
- 3) ma natychmiast informować wychowawcę, kierownika lub rodzica o wszelkich niepokojących je sytuacjach (napastowania przez dorosłych, innych uczestników wycieczki, itp.);
- 4) nie wolno przyjmować jedzenia, napojów ani słodyczy od nieznanymi osobami;
- 5) nie można jeść leśnych owoców, bo mogą okazać się trujące;
- 6) kontakt z bezpiecznymi czy dzikimi zwierzętami może być niebezpieczny.

Dodaniem pewności dziecku w nowej dla niego sytuacji będzie dokładne umówienie się na rozmowy telefoniczne, ewentualnie także odwiedziny. W planie organizatora wycieczki są zwykle ustalone dni odwiedzin.

Nie zapomnijmy podać dziecku numerów:

telefonu kontaktowego do domu i innych bliskich osób 	telefonów alarmowych 112 lub 997 998 999	telefonu alarmowego w zależności od miejsca pobytu dziecka nad wodą 601 100 100 w górach 601 100 300
---	---	--



1. Jeśli Twoje dziecko podróżuje autobusem, sprawdź, czy jest on w pełni sprawny. Skorzystaj ze strony [BezpечnyAutobus.gov.pl](https://bezpiecznyautobus.gov.pl/).
2. Jeśli Twoje dziecko będzie wypoczywać nad morzem, jeziorem lub rzeką, zapoznaj się z akcją informacyjno-edukacyjną „Bezpieczna Woda”.
<http://www.msport.gov.pl/aktualnosci-turystyka/2906-Akcja-informacyjno-edukacyjna-Bezpieczna-Woda->
3. Jeżeli Twoje dziecko wybiera się na narty, zapoznaj się z akcją informacyjno-edukacyjną „Bezpieczny Stok”.
http://djpress.pl/Bezpieczny_Stok___inauguracja_akcji/

3.4. Bagaż dobrze przemyślany

W zależności od wieku dziecka zwróćmy szczególną uwagę na rozsądnie skompletowany i zapakowany bagaż. Nie powinien on być przede wszystkim za ciężki, ponieważ nie zawsze znajdzie się osoba mogąca pomóc w przeniesieniu bagażu np. z autokaru do pokoju. Najlepiej, aby była to jedna torba, walizka lub plecak i niewielki plecak podręczny.

Zaleca się, aby w sezonie zimowym w przypadku wyjazdów o charakterze sportowym dobierać sprzęt (narty, snowboard) do wzrostu, wagi i umiejętności młodego człowieka. Trudno obciążać tego typu obowiązkiem trenera prowadzącego zajęcia w czasie obozu, bo musi on przecież poświęcać czas na opiekę nad wszystkimi uczestnikami wyjazdu.

Kwota pieniędzy danych dziecku jako kieszonkowe zależy od możliwości finansowych każdego rodzica. Zaufany organizator często wie, jaką kwotą powinno dysponować dziecko w czasie pobytu, aby kupić sobie pamiątki czy potrzebne drobiazgi. Zawsze można także przestać dodatkowe pieniądze na adres dziecka w ośrodku. W przypadku młodszych dzieci rodzice powinni skonsultować możliwość oddania kieszonkowego oraz wartościowych przedmiotów (takich jak odtwarzacze MP3 czy aparaty fotograficzne) do depozytu wychowawcy.



W spakowanym bagażu dziecka powinny się znaleźć:

- 1) ubranie: nieprzemakalna kurtka lub kombinezon w zimie, nieprzemakalne obuwie, sandały, buty sportowe, pantofle, bielizna na każdy dzień, ubranie na ciepłą i zimną pogodę, nakrycie głowy, zimą dwie pary rękawiczek, a latem dwa stroje kąpielowe;
- 2) kosmetyki i środki higieny osobistej: pasta i szczoteczka do zębów, mydło, szampon (najlepiej w saszetkach), duży ręcznik plażowy i dwa ręczniki mniejsze, grzebień, chusteczki higieniczne, okulary i krem z filtrem UV;
- 3) długopis, notes z adresami, saszetka (na pieniądze), książka lub gra;
- 4) w przypadku wyjazdu na obóz – śpiwór, latarka, płaszcz przeciwdeszczowy.

W spakowanym bagażu dziecka nie powinny się znaleźć:

- 1) lekarstwa, które dziecko stale przyjmuje (należy je przekazać wychowawcy);
- 2) ostre przedmioty, np. szczyryk, chyba że jest to obóz harcerski lub wędrowny i organizator na to pozwolił;
- 3) zapałki lub zapalniczka.

Im więcej starań włożą rodzice w przygotowanie samodzielnego wypoczynku swojego dziecka, tym większą będą mieli satysfakcję, słuchając po powrocie dziecka tylko fascynujących opowieści.



Dziecko powinno mieć ze sobą legitymację szkolną oraz kartkę z adresem wypoczynku i telefonami kontaktowymi do rodziców, a w przypadku wyjazdu zagranicznego, w zależności od kraju docelowego, dokument uprawniający do przekroczenia granicy (dowód osobisty lub paszport).

3.5. Opłata za udział w wypoczynku – dofinansowanie państwa

Opłatę za udział uczestnika w wypoczynku ustala jego organizator (art. 92f ustawy). Państwo w budżetach wojewodów corocznie zabezpiecza środki na dofinansowanie wypoczynku dzieci i młodzieży. Fundusze te są przekazywane organizatorom w ramach otwartych konkursów ofert prowadzonych przez kuratoria oświaty. Oferenci zobowiązują się do przyznania w rekrutacji pierwszeństwa uczestnikom, którzy spełniają warunki określone w art.92b ustawy.

Pierwszeństwo w korzystaniu z wypoczynku finansowanego ze środków z budżetu państwa mają dzieci i młodzież:

- 1) objęte pieczęcią zastępczą;
- 2) pochodzące z rodzin żyjących w trudnych warunkach materialnych, w tym:
 - z rodzin wychowujących troje lub więcej dzieci;
 - samotnie wychowywane;
- 3) z zaburzeniami somatycznymi potwierdzonymi zaświadczeniem lekarskim i zamieszkujące w środowisku ekologicznie zagrożonym.

Przez rodziny żyjące w trudnych warunkach materialnych należy rozumieć rodziny, w których dochód na osobę w rodzinie nie przekracza kryterium dochodowego określonego w ustawie o świadczeniach rodzinnych. Przy obliczaniu dochodu na osobę w rodzinie bierze się pod uwagę przeciętny miesięczny dochód z 3 miesięcy wybranych spośród ostatnich 6 miesięcy, poprzedzających przekazanie wypełnionej karty kwalifikacyjnej uczestnika wypoczynku.

Warunki korzystania z dofinansowania państwa

Art. 92b ustawy o systemie oświaty

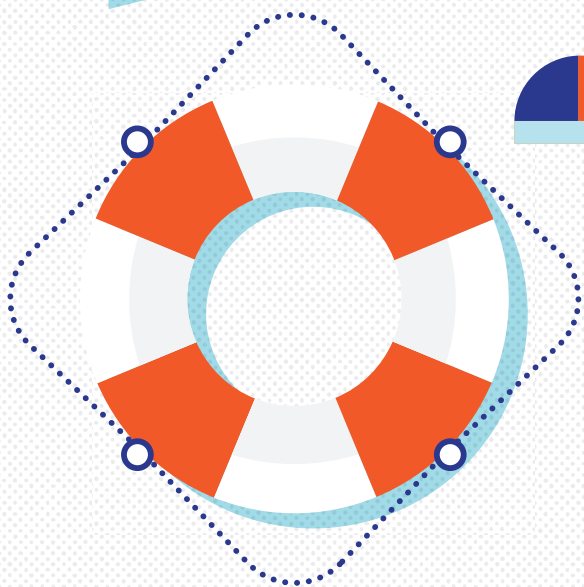
1. Pierwszeństwo w korzystaniu z wypoczynku finansowanego ze środków pozostających w dyspozycji wojewody mają dzieci:
 - 1) objęte pieczęcią zastępczą;
 - 2) pochodzące z rodzin żyjących w trudnych warunkach materialnych, w tym:
 - a. z rodzin wychowujących troje lub więcej dzieci,
 - b. samotnie wychowywane, o których mowa w art. 20b pkt 2;
 - 3) z zaburzeniami somatycznymi potwierdzonymi zaświadczeniem lekarskim i zamieszkujące w środowisku ekologicznie zagrożonym.
2. Przez rodziny żyjące w trudnych warunkach materialnych, o których mowa w ust. 1 pkt 2, należy rozumieć rodziny, w których dochód na osobę w rodzinie nie przekracza kryterium dochodowego określonego w art. 5 ust. 1 lub 2 ustawy z dnia 28 listopada 2003 r. o świadczeniach rodzinnych.
3. Przy obliczaniu dochodu na osobę w rodzinie, o którym mowa w ust. 2, bierze się pod uwagę przeciętny miesięczny dochód z 3 miesięcy wybranych spośród ostatnich 6 miesięcy poprzedzających przekazanie przez rodziców uczestnika albo pełnoletniego uczestnika wypoczynku wypełnionej karty kwalifikacyjnej, o którym mowa w art. 92k ust. 4.



Na stronach internetowych kuratoriów oświaty dostępne są informacje o tym, którzy organizatorzy otrzymali (w ramach ogłoszonych konkursów) dofinansowanie z budżetu wojewodów. Ci organizatorzy zobowiązani są prowadzić rekrutację z uwzględnieniem pierwszeństwa uczestników wymienionych w art. 92b ustawy.



4. Wszędzie bezpiecznie



4.1. Góry piękne i przyjazne

Wędrówka górkimi szlakami zarówno w lecie, jak i w zimie to jeden z najlepszych sposobów spędzenia wolnego czasu. Takim wędrówkom mogą jednak towarzyszyć zagrożenia czy wypadki. Aby unikać tych niebezpieczeństw, każdą wyprawę w góry należy starannie przygotować. Dostępne przewodniki i mapy turystyczne dostarczą wielu informacji, pomogą podjąć decyzję, w jaki rejon gór się udać, dadzą orientację, jakich trudności terenowych oczekiwać i ile czasu zajmie zaplanowana wyprawa. Rekomenduje się, aby na terenie leżącym powyżej 1000 m n.p.m. wycieczkę prowadził górski przewodnik.

Wszystkie potrzebne informacje można otrzymać w placówkach Górkiego Ochotniczego Pogotowia Ratunkowego, można tam także poznać aktualnie panujące warunki w górach i na szlakach.

Przed wyruszeniem na wędrówkę w miejscu pobytu należy pozostawić wiadomość o trasie wycieczki i przewidywanej godzinie powrotu.

Podstawą ekwipunku turysty górkiego jest odpowiednie i wygodne obuwie oraz plecak, w którym niezależnie od pory roku i pogody powinny się znajdować:

- 1) czapka i rękawiczki, zapasowe skarpety i koszula;
- 2) ubranie przeciwdeszczowe, wiatrochronne;
- 3) podręczna apteczka, latarka.

Planując wędrówkę górką, należy zabrać przynajmniej jeden (na grupę) telefon komórkowy lub lokalizator z dobrze naładowaną baterią i wprowadzić do jego pamięci numer telefonu alarmowego Górkiego Pogotowia Ratunkowego (GOPR).

**Numer alarmowy GOPR 601 100 300
w każdym telefonie górkiego turysty!**

Górkie wyprawy dobrze jest rozpoczynać rano, przy dobrej pogodzie i widoczności. Aura psuje się zwykle wczesnym popołudniem. Wędrując górkim szlakiem turystycznym, podziwiamy przyrodę, widoki, panoramę gór, ale przez cały czas niezbędna jest dobra orientacja w terenie i wiedza o aktualnym miejscu pobytu.

Zyskanie takiej pewności osiągamy przez:



rozpoznawanie kierunków stron świata, w których biegnie szlak turystyczny na całym odcinku;



pamiętanie, jakimi formacjami terenowymi przebiega szlak: grzbietem, po stoku, polaną, halą, partiami leśnymi itp.;



sprawdzanie, jaki jest czas marszu od momentu wyjścia, co pozwoli podjąć decyzję o powrocie albo kontynuowaniu wędrówki, gdy bliżej jest do punktu docelowego.

W przypadku zagubienia szlaku turystycznego przy dobrej pogodzie należy starać się rozpoznać:

- 1) kierunek, z którego przyszliśmy;
- 2) kierunek, w którym winien prowadzić szlak;
- 3) na jakiej formacji górkiej się znajdujemy i którą w tym rejonie powinien przebiegać szlak turystyczny.

Opiekunowie i przewodnicy muszą pamiętać, że **niedopuszczalne jest rozejście się całej grupy w celu poszukiwania szlaku.**

Jeżeli natomiast szlak znika przy złych warunkach atmosferycznych (mgła, deszcz), trzeba przede wszystkim ustalić:

- 1) kierunek, z którego przyszliśmy;
- 2) na jakiej formacji górskiej się znajdujemy;
- 3) w którym miejscu i kiedy widzieliśmy ostatni znak turystyczny na szlaku.

Najkorzystniej jest zawrócić do miejsca, w którym widoczne było ostatnie oznakowanie szlaku. Należy zachować spokój i opanowanie. Zdarza się, że w zimie pokrywa śnieżna całkowicie zmienia obraz terenu i uniemożliwia odszukanie znaków turystycznych (zwisające gałęzie drzew obciążone śniegiem mogą zasłaniać te znaki, a oznaczenia na szlaku będą znajdować się pod śniegiem). Również szadź występująca jesienią i zimą może czynić znaki turystyczne niewidocznymi. Drogi odwrotu z planowanej trasy wycieczki, zwłaszcza w Tatrach, należy wybierać jedynie oznakowanymi szlakami turystycznymi, gdyż inaczej staną się pułapką, a nie drogą do domu.

Pomocne akty prawne:

1. Ustawa z dnia 18 sierpnia 2011 r. o bezpieczeństwie i ratownictwie w górach i na zorganizowanych terenach narciarskich (Dz. U. z 2011 r. Nr 208, poz. 1241, z późn. zm.).
2. Rozporządzenie Ministra Spraw Wewnętrznych z dnia 29 grudnia 2011 r. w sprawie określenia wzorów znaków nakazu, zakazu, informacyjnych i ostrzegawczych stosowanych do oznakowania w górach i na zorganizowanych terenach narciarskich (Dz. U. z 2011 r. Nr 295, poz. 1751).

Wszyscy ruszający po górską przygodę powinni zachować w pamięci osiem punktów, które w razie przykrej niespodzianki mogą uratować życie:

1. Wędrówka dłuższą trasą ma zawsze odbywać się w grupie, w której jest przynajmniej jedna osoba znająca trasę.
2. Przed wyruszeniem na wycieczkę zostawiamy w miejscu zamieszkania wiadomość o wyborze trasy i przybliżonym czasie powrotu.
3. Sprzęt narciarski (narty biegowe, śladowe, turystyczne lub do skialpinizmu) może być używany stosownie do charakteru terenu i stanu śniegu.
4. Dobrze przygotowana wyprawa to uzyskanie pewnych informacji o stanie zagrożenia lawinowego i pokrywy śnieżnej, sprawdzenie najnowszego komunikatu meteorologicznego i śledzenie warunków pogodowych na trasie. Kiedy pogarsza się pogoda, należy koniecznie zawrócić.
5. Intensywne opady śniegu, nagłe ocieplenie i mgła w górach nie są dobrymi warunkami do jakiegokolwiek wycieczki.
6. Na szlaku trzeba omijać strome stoki i nie wchodzić do niebezpiecznych żlebów, którymi mogą zejść lawiny śnieżne.
7. W przypadku zabłądzenia najważniejszą rzeczą jest dotarcie najkrótszą drogą do doliny, lecz nie żlebem, ale grzbietem lub grzędą.
8. W razie wypadku wołajmy o pomoc jakimkolwiek sygnałem akustycznym lub świetlnym sześć razy na minutę z jednodominutową przerwą. Wypadek trzeba zgłosić w najbliższym punkcie ratowników górskich.

4.2. Pływanie bez niespodzianek

Latem można korzystać ze wszystkich przyjemności związanych z przebywaniem na słońcu i kąpielą. Trzeba to jednak robić rozsądnie i bezpiecznie, a więc najpierw starannie przygotować się do wyjścia na plażę.

W plażowej torbie powinny się znaleźć:



Najlepsze warunki do kąpieli panują wtedy, gdy woda ma powyżej 18°C (optymalna temperatura to 22-25°C), a temperatura powietrza jest wyższa od temperatury wody o 4-5 stopni. Tak dzieje się zwykle w określonych porach dnia, w godzinach 10-12 oraz 16-17. Podczas opalania się pierwszy raz w danym sezonie rozsądnie jest skrócić czas przebywania na plaży do minimum, należy też poświęcić chwilę na przeczytanie regulaminu, który tam obowiązuje.

Nad bezpieczeństwem wszystkich korzystających z kąpieli na plażach strzeżonych czuwa ratownik wodny lub zespół ratowników. Przestrzeganie ich poleceń oraz regulaminu wyznaczonego kąpieliska to podstawowa zasada korzystania z kąpieli.

Uczestnicy wypoczynku dzieci lub młodzieży muszą przebywać na terenie obszarów wodnych pod opieką jednego wychowawcy i przynajmniej jednego ratownika.

Miejsca przeznaczone do opalania i kąpieli są zawsze wydzielone i sprawdzone pod względem bezpieczeństwa. Kąpielisko jest ograniczone specjalnymi bojami, zróżnicowanymi kolorystycznie zależnie od głębokości wody. Zawsze należy jednak brać pod uwagę swoje umiejętności pływackie.

Boje czerwone oznaczają, że nie posiadając karty pływackiej, można poruszać się tylko do linii przez nie wyznaczonej. Woda ma tam głębokość ok. 1,2-1,3 metra. To jest najbezpieczniejsze miejsce do kąpieli.

Boje żółte wyznaczają granice kąpieliska. Woda ma tam głębokość ok. 4 metrów. Z tej strefy korzystają wyłącznie dobrzy pływacy. Nigdy nie wolno wchodzić do wody wbrew zakazowi ratownika oraz w czasie, kiedy jest wywieszona czerwona flaga. Wypoczywając na nadmorskich plażach, nie wolno spacerować ani opalać się na wydmach, przede wszystkim trzeba też unikać miejsc niebezpiecznych, takich jak ostrogi i falochrony, bo tam mogą wystąpić gwałtowne spadki dna, wsteczne prądy, śliskie powierzchnie, porośnięte wodorostami lub pokryte ostrymi małżami.

Czasami zdarza się, że kąpiący się jest świadkiem wypadku kogoś innego. Wtedy istotne jest postępowanie ze szczególną rozwagą, bo bardzo łatwo można z osoby ratującej stać się ofiarą. Najbezpieczniejsza akcja ratunkowa to podpłynięcie do tonącego bez wchodzenia do wody np. łodzią. Jeśli więc zauważysz tonącego lub wypadek nad wodą, natychmiast wezwij pomoc i powiadom ratownika WOPR.

Numer alarmowy WOPR to 601 100 100

Warto zapoznać się z materiałami informacyjnymi opublikowanymi na stronach internetowych danej miejscowości turystycznej, służb danego regionu czy Ministerstwa Sportu i Turystyki oraz Ministerstwa Edukacji Narodowej przygotowywanymi w ramach akcji informacyjno-edukacyjnych.

Pomocne akty prawne:

Ustawa z dnia 18 sierpnia 2011 r. o bezpieczeństwie osób przebywających na obszarach wodnych (Dz. U. z 2011 r., Nr 208, poz. 1240 z późn. zm.).

4.3. Bezpiecznie na drodze

Pieszy na drodze jest także uczestnikiem ruchu drogowego, dlatego obowiązują go określone reguły zawarte w prawie o ruchu drogowym. Pieszego nie chroni karoseria samochodu, nie ma pasów bezpieczeństwa ani poduszki powietrznej.

Organizatorzy wycieczki dzieci i młodzieży oraz wychowawcy szczególnie dobrze powinni znać zasady poruszania się pieszych po drogach, bo często jest to jedna z form aktywnego wycieczki.

Bardzo ważne jest uświadomienie dzieciom zasad przechodzenia przez jezdnię i zwrócenie ich uwagi na konieczność zachowania ostrożności oraz korzystania z wyznaczonego przejścia dla pieszych, tzw. zebry. Można przekraczać jezdnię poza przejściem dla pieszych tylko pod warunkiem, że nie spowoduje to zagrożenia bezpieczeństwa ruchu lub utrudnienia ruchu pojazdów.

Wieczorem, nocą lub przy złej pogodzie poruszanie się po drodze jest bardzo niebezpieczne ze względu na ograniczoną widoczność. Piesi często mylą dwa pojęcia – widzieć i być widocznym. Sądzą, że jeżeli widzą nadjeżdżający samochód lub jego światła, to i oni są widziani przez kierującego pojazdem. To błąd! Praw fizyki nie da się oszukać. W nocy przy złej pogodzie pieszy ubrany w ciemny strój jest widziany przez kierującego samochodem z odległości około 20 metrów, pieszy w jasnym stroju – z odległości 50 metrów. Natomiast pieszy mający na ubraniu elementy odblaskowe jest dostrzegany z odległości większej niż 150 metrów!

Elementy odblaskowe to nie tylko stylowe akcesoria, ale także przedmioty, które mogą uratować życie. Dotychczas, ze względu na obowiązek noszenia odblasków przez dzieci do 15 roku życia oraz ciekawe formy, kolory i kształty, cieszyły się zainteresowaniem głównie wśród dzieci i młodzieży.

Od 31 sierpnia 2014 r. wprowadzony został obowiązek noszenia odblasków przez wszystkich pieszych, bez względu na wiek.

Obowiązek ten nie dotyczy pieszych poruszających się po drodze przeznaczonej wyłącznie dla pieszych, po chodniku czy w strefie zamieszkania, gdzie cała szerokość drogi jest do dyspozycji pieszego, który ma tam pierwszeństwo przed pojazdem.

Elementy odblaskowe są niezwykle ważne, ich działanie polega na odbijaniu światła z reflektorów samochodów. Dzięki odblaskom kierowca samochodu zauważa pieszego z dużym wyprzedzeniem i ma czas na jego bezpieczne ominięcie.

Wychowawcy lub przewodnicy, zwłaszcza podczas obozów wędrownych, mają do czynienia z sytuacjami poruszania się po drogach w kolumnie.

Tu również obowiązują konkretne zasady:

1. Kolumnę pieszych idących po jezdni musi prowadzić osoba w wieku powyżej 18 lat.
2. Kolumna pieszych, z wyjątkiem dzieci w wieku do 10 lat, może się poruszać tylko prawą stroną jezdni. Obok siebie mogą iść najwyżej cztery osoby, pod warunkiem że kolumna nie zajmuje więcej niż połowę szerokości jezdni.
3. Piesi w wieku do 10 lat mogą iść w kolumnie tylko dwójkami pod nadzorem co najmniej jednej osoby pełnoletniej. Taka kolumna musi korzystać z chodnika lub drogi dla pieszych, a w razie ich braku – z pobocza. Kolumna pieszych w wieku do 10 lat poruszająca się po poboczu lub jezdni ma obowiązek przemieszczania się lewą stroną drogi.
4. Jeżeli przemarsz kolumny pieszych odbywa się w warunkach niedostatecznej widoczności:
 - » pierwszy i ostatni z idących z lewej strony niosą latarki: pierwszy ze światłem białym, skierowanym do przodu, a ostatni ze światłem czerwonym, skierowanym do tyłu;
 - » w kolumnie o długości przekraczającej 20 m idący po lewej stronie z przodu i z tyłu są zobowiązani do używania elementów odblaskowych, a ponadto idący po lewej stronie muszą nieść dodatkowe latarki ze światłem białym, rozmieszczone w taki sposób, aby odległość między nimi nie przekraczała 10 m; światło latarek powinno być widoczne z odległości co najmniej 150 m.

Żadna kolumna pieszych (oprócz wojskowej) nie może poruszać się po drodze w czasie mgły, a kolumny pieszych w wieku do 10 lat także w warunkach niedostatecznej widoczności.

W czasie wypraw rowerowych kierujący rowerem powinien korzystać z drogi dla rowerów lub z drogi dla rowerów i pieszych pod warunkiem zachowania szczególnej ostrożności i ustępowania miejsca pieszym. Jeśli jest to konieczne, rowerzysta może korzystać z pobocza, a jeżeli to niemożliwe – z jezdni. Kierujący rowerem może jechać lewą stroną jezdni tylko na zasadach określonych dla ruchu pieszych. Rowerzyście nie wolno jechać bez trzymania co najmniej jednej ręki na kierownicy oraz nóg na pedałach lub podnózkach, a także czepiać się pojazdów.

Pomocne akty prawne:

Ustawa z dnia 20 czerwca 1997 r. Prawo o ruchu drogowym (Dz. U. z 2017 r., poz. 1260).

**Dziękujemy za zapoznanie się
z naszym poradnikiem**

MINISTERSTWO
EDUKACJI
NARODOWEJ

