

# Biuletyn

## informacyjny

4/2018



**Płatności bezpośrednie w 2018 r.**



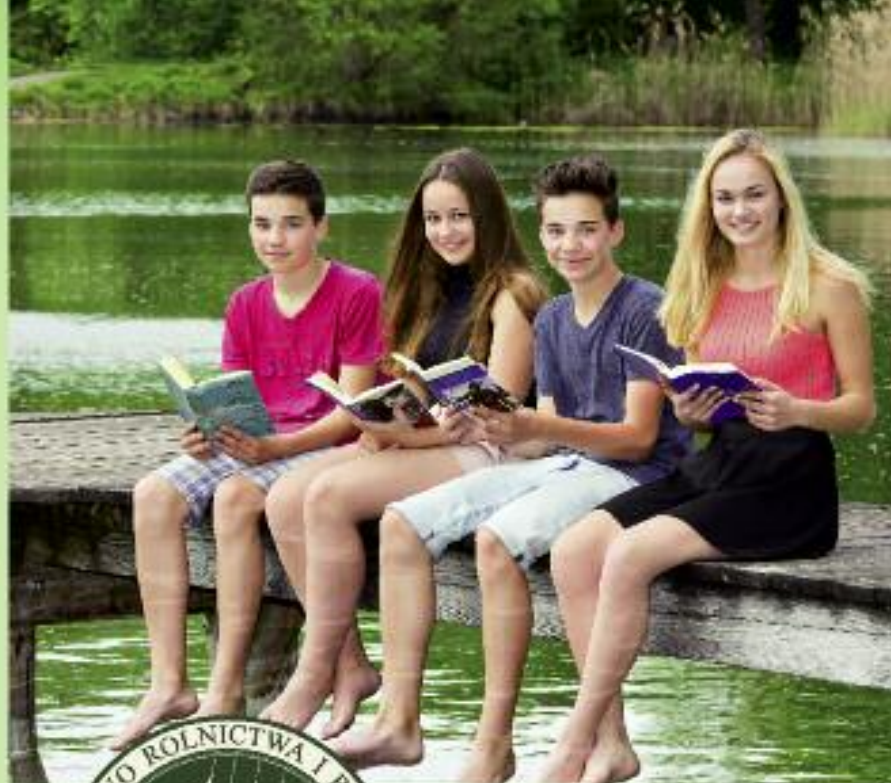
**Ruszył nabór e-wniosek**



**Tysiące ton pomocy**



# Szkola rolnicza - grunt to dobry zawód!



Minister Rolnictwa  
i Rozwoju Wsi

zaprasza  
do resortowych  
szkół rolniczych!

## SZKOŁY ZAPEWNIAJĄ:

- kierunki kształcenia dostosowane do potrzeb rynku pracy,
- kwalifikacyjne kursy zawodowe,
- dodatkowe kursy, np. kombajnisty, baristy, kelnera, operatora wózków jezdnych, chemizacji rolnictwa, carvingu,
- kursy prawa jazdy kat. B, T,
- praktyki zawodowe i staże zagraniczne,
- nowoczesne pracownie dydaktyczne do kształcenia zawodowego,
- zakwaterowanie w internatach,
- wysoki poziom kształcenia.

Więcej informacji na stronie:

[www.minrol.gov.pl/zakladka](http://www.minrol.gov.pl/zakladka): Informacje branżowe

## Szkoły rolnicze MRiRW kształcą w zawodach:

- cukiernik • jeździec • kucharz • mechanik-operator pojazdów i maszyn rolniczych • ogrodnik • operator maszyn i urządzeń przemysłu spożywczego • piekarz • przetwórcza ryb • pszczelarz • rolnik • rybak śródlądowy • wędliniarz • technik agrobiznesu • technik architektury krajobrazu • technik hodowca koni • technik inżynierii środowiska i melioracji • technik mechanizacji rolnictwa i agrotroiki • technik ogrodnik • technik przetwórstwa mleczarskiego • technik pszczelarz • technik rolnik • technik rybactwa śródlądowego • technik technologii żywności • technik turystyki wiejskiej • technik urządzeń i systemów energetyki odnawialnej • technik weterynarii • technik żywienia i usług gastronomicznych

## STRUKTURA SZKÓŁ:

- branżowa szkoła I stopnia;
- technikum;
- szkoła policealna;



# W numerze:

## MRiRW



Płatności bezpośrednie w 2018 r.	3
Gospostrateg	10
Resort rolnictwa będzie uczestnikiem Programu	
Biostrateg: źródło innowacji	12
Pomoc przy zbiorach	14
Zasady bezpiecznej ochrony roślin	15
Nowe wyniki badań w rolnictwie ekologicznym	17
Dawne odmiany tulipanów ozdobą ogrodów	19
Soja pod lupą badaczy	21
Dzień Sołtysa	22
Dyskusja o przyszłości unijnego rolnictwa	23
Polska smakuje w Emiratach i Indiach	26

## ARiMR



Ruszył nabór e-wniosek	28
Są pieniądze na kredyty z dopłatą ARiMR	31
Zmiana zasad konkurencyjnego trybu wyboru wykonawców	32
Z pierwszej ręki	34

## KOWR



Tysiące ton pomocy	36
Wydzierżawianie po nowemu	38

# Zdaniem ministra



Krzysztof Jurgiel, minister rolnictwa i rozwoju wsi

## Szanowni Państwo!

W poprzednim numerze Biuletynu przedstawiliśmy szczegółowo nasze zamierzenia na kolejne dwa lata. Za nami I kwartał 2018 roku. Konsekwentnie realizujemy przyjęte kierunki działań.

W tym roku najważniejszą kwestią na arenie międzynarodowej jest uzgodnienie korzystnych dla Polski rozwiązań dotyczących Wspólnej Polityki Rolnej po roku 2020. W przyjętych 19 marca br. podczas posiedzenia rady ministrów rolnictwa UE konkluzjach prezydencji bułgarskiej, zapisanych zostało wiele z naszych postulatów m. in.: zapewnienie odpowiedniego poziomu finansowania WPR, utrzymanie jej dwóch filarów, utrzymanie wsparcia powiązanego z produkcją, możliwości kontynuowania systemu płatności SAPS, znaczenia instrumentów wspólnej organizacji rynków w sytuacjach kryzysowych oraz konieczność odpowiedniego wynagradzania rolników za dostarczane przez nich dobra publiczne.

Wielkość budżetu WPR oraz podział środków na państwa członkowskie na płatności bezpośrednie i rozwój obszarów wiejskich, w tym na wyrównanie dopłat bezpośrednich, należą do kompetencji szefów państw i rządów w ramach Rady Europejskiej. Posiedzenie tego gremium odbędzie się w maju br.

W kraju dobrze przebiega przyjmowanie wniosków o przyznanie płatności bezpośrednich za 2018 r. oraz

płatności obszarowych finansowanych z budżetu Programu Rozwoju Obszarów Wiejskich. Od tego roku rolnicy składają je wyłącznie w formie elektronicznej za pośrednictwem aplikacji eWnioskiPlus. Wnioski mogą być składane od 15 marca do 15 maja 2018 r. Do 27 marca rolnicy złożyli 56,3 tys. wniosków przez Internet. Najwięcej było ich w województwach: małopolskim, mazowieckim, lubelskim, łódzkim i podkarpackim. Rolnicy prowadzący małe gospodarstwa mogli do 14 marca złożyć oświadczenia o braku zmian we wniosku o przyznanie płatności za 2018 rok w porównaniu z tym złożonym w ubiegłym roku. Z tej możliwości skorzystało blisko 40 procent rolników ubiegających się o płatności.

Na wniosek organizacji rolniczych i rolników, przez ostatnie pół roku pracowaliśmy nad projektem ustawy pozwalającej na udzielenie pomocy rolnikom, którzy nie mogą regulować swoich zobowiązań.

Zaproponowane zostały cztery formy pomocy zadłużonym gospodarstwom rolnym. Pierwsza z nich dotyczy udzielania przez Agencję Restrukturyzacji i Modernizacji Rolnictwa dopłat do oprocentowania bankowych kredytów restrukturyzacyjnych w celu restrukturyzacji zadłużenia podmiotów prowadzących gospodarstwo rolne znajdujące się w trudnej sytuacji ekonomicznej. Kolejna to udzielanie przez Agencję pożyczek na spłatę zadłużenia podmiotów prowadzących gospodarstwo rolne znajdujące się w trudnej sytuacji ekonomicznej.

Kolejne dwie formy odnoszą się do udzielania przez Krajowy Ośrodek Wsparcia Rolnictwa gwarancji spłaty bankowych kredytów restrukturyzacyjnych oraz możliwości przejęcia przez tę instytucję zadłużenia podmiotów prowadzących gospodarstwo rolne. Teraz projekt tych rozwiązań trafi pod obrady rady ministrów i do końca czerwca powinien zostać przyjęty przez Sejm RP.

Duży sukces osiągnęliśmy starając się o dofinansowanie w programie Gospostrateg. W jego ramach, czyli w ramach „Społecznego i gospodarczego rozwoju Polski w warunkach globalizujących się rynków”, instytucje resortu zgłosiły do konkursu 10 wniosków na sumę dofinansowania równą 85,3 mln złotych. W wyniku oceny przeprowadzonej przez Narodowe Centrum Badań i Rozwoju 8 naszych projektów uzyskało ocenę pozytywną. To bardzo duży sukces, gdyż łączna kwota dofinansowania tych projektów wynosi 65,5 mln złotych, czyli 43,7 procent całego budżetu konkursu. Jest to m.in. rezultat stawiania na rozwój innowacji i szybszego transferu wiedzy do praktyki rolniczej. Efekty z realizacji projektów będziemy na bieżąco przedstawiać na łamach Biuletynu.



# Płatności bezpośrednie w 2018 r.

Od 15 marca można składać wnioski o przyznanie płatności bezpośrednich i płatności obszarowych PROW za 2018 r. Nabór potrwa do 15 maja 2018 r.<sup>1</sup> Wnioski składa się w formie elektronicznej za pośrednictwem aplikacji eWniosekPlus.

## ■ Zmiany w porównaniu do roku 2017

Wprowadzone na wniosek Polski zmiany w przepisach unijnych, dały państwu członkowskiemu Unii Europejskiej możliwość zwolnienia rolników uczestniczących w systemie dla małych gospodarstw z obowiązku deklarowania we wniosku o przyznanie wsparcia działek rolnych niezgłaszanych do płatności. Zwolnie-

nie to pozwala zmniejszyć obciążenia administracyjne małych gospodarstw. Biorąc pod uwagę fakt, że w przypadku Polski w systemie dla małych gospodarstw uczestniczy ponad 50% beneficjentów wsparcia bezpośredniego, ograniczenie zakresu obowiązkowej deklaracji stanowi znaczne uproszczenie dla dużej grupy rolników.

Ponadto nastąpiła zmiana zasad liczenia 5-letniego okresu na potrzeby płatności dla młodych rolników. Dotychczas pięcioletni okres, przez który maksymalnie była przyznawana ta płatność, skracano o liczbę lat, które upłynęły między rozpoczęciem działalności przez młodego rolnika a pierwszym złożeniem wniosku o tę płatność. Zgodnie z nowymi zasadami, płatność dla młodych rolników będzie mogła być przyznawana corocznie przez cały pięcioletni okres, począwszy od pierwszego złożenia wniosku o płatność dla młodych

rolników (pod warunkiem, że wniosek został złożony w ciągu pięciu lat od daty rozpoczęcia działalności). Zmiana ta, w niektórych przypadkach, skutkuje zatem wydłużeniem okresu, w którym rolnik jest uprawniony do płatności dla młodych rolników.

Kolejna zmiana dotyczy regulacji o tzw. rolniku aktywnym zawodowo. Polska, korzystając z możliwości wprowadzonej przepisami unijnymi, zaprzestała stosowania art. 9 ust. 2 rozporządzenia nr 1307/2013, który w akapicie pierwszym stanowi, że nie przyznaje się płatności bezpośrednich wnioskodawcom, którzy administrują portami lotniczymi, wodo-

- zakaz stosowania środków ochrony roślin (w okresie utrzymania obszaru EFA):
  - ✓ na ugorach,
  - ✓ międzyplonach,
  - ✓ uprawach wiążących azot,
  - ✓ pasach przy lesie z produkcją;
- wydłużenie utrzymania międzyplonu ścierniskowego – co najmniej 8 tygodni:
  - ✓ wysiew 1 VII-20 VIII, utrzymanie co najmniej do dnia 15 X lub
  - ✓ wysiew 1 VII-20 VIII, utrzymanie przez 8 tyg. od dnia wysiewu mieszanki (obowiązek złożenia oświadczenia – 7 dni od dnia wysiewu mieszanki);
- wsiewki w ramach międzyplonów uznawanych za obszary proekolo-

do 0,3 ha z obiektów nie większych niż 1 ha,

- ✓ zagajniki śródpolne – maksymalna powierzchnia wynosi 0,3 ha z obiektów nie większych niż 0,5 ha. Elementy te nie mogą stanowić części lasu,
- ✓ zadrzewienia liniowe oraz drzewa – stosowanie dotychczasowych kryteriów, tj., wielkość koron (min. 4 m) oraz odległości między koronami drzew (5 m),
- ✓ strefy buforowe i miedze – połączenie tych elementów oraz ujednolicenie ich szerokości (do 20 m),
- ✓ pasy przy lesie:
  - z produkcją – szerokość pasa od 1 do 10 m,
  - bez produkcji – szerokość pasa od 1 do 20 m (zwiększenie szerokości);
- zwiększenie współczynników:
  - ✓ ważenia dla
    - zagajników o krótkiej rotacji z 0,3 do 0,5 oraz
    - upraw wiążących azot z 0,7 do 1,
  - ✓ przekształcenia dla rowów z 3 na 5;
- uproszczenia w zakresie dywersyfikacji upraw:
  - ✓ uprawy mieszane – jeżeli gatunki z różnych mieszanek nasion różnią się od siebie, np. mieszanki jęczmienia jarego z owsem siewnym oraz mieszanki żyta ozimego z wyką kosmatą, będą one traktowane jako odrębne uprawy,
  - ✓ małe powierzchnie upraw – obszary, na których prowadzone będą obok siebie odrębne uprawy, z których każda (np. marchew, pietruszka, seler, itd.) ma powierzchnię mniejszą niż 0,1 ha (ich łączna powierzchnia może być większa od 0,1 ha), uznaje się za jedną uprawę – uprawę mieszaną,
  - ✓ uznanie pszenicy orkisz za odrębną uprawę,
  - ✓ rozszerzenie katalogu upraw zwolnionych z dywersyfikacji w przypadku posiadania w gospodarstwie



150 tys. euro na gospodarstwo to maksymalna kwota jaka może zostać przyznana w formie jednolitej płatności obszarowej

ciągami, stałymi terenami sportowymi i rekreacyjnymi, jak również świadczą usługi przewozu kolejowego lub usługi w zakresie obrotu nieruchomościami.

Ponadto rok 2018 przyniósł także szereg zmian w zakresie zazielenienia. Zmiany te wynikają z nowelizacji aktu delegowanego Komisji Europejskiej nr 639/2014 oraz z tzw. Rozporządzenia Omnibus, którego rolą część obowiązuje od dnia 1 stycznia 2018 r.

Za najważniejsze z nich należy uznać:

- giczne – dopuszczenie wsiewek bobowatych drobnonasiennych w uprawę główną (w tym mieszanek traw z bobowatymi drobnonasiennymi oraz mieszanek bobowatych drobnonasiennych);
- ujednolicenie parametrów/wielkości obszarów EFA dla niektórych elementów oraz umożliwienie deklarowania części obszaru EFA z powierzchni większego obiektu, np.
  - ✓ rowy – zwiększenie maksymalnej szerokości z 6 do 10 m,
  - ✓ oczka wodne – zwiększenie maksymalnej powierzchni z 0,1 ha

ponad 75% traw i innych zielnych roślin pastewnych oraz ugorów o rośliny strączkowe, niezależnie od powierzchni pozostałych gruntów ornych,

➤ zniesienie limitu 30 ha w zakresie pozostałych gruntów ornych, będącego uprzednio dodatkowym warunkiem przy zwolnieniach zarówno w zakresie dywersyfikacji upraw jak i EFA w przypadku gospodarstw z ponad 75% udziałem ugorów, traw i innych zielnych roślin pastewnych.

Obecnie, w przypadku np. 200 ha gospodarstwa, w którym 80% gruntów ornych zajmują ugory, a pozostałe 20% (40 ha > 30 ha) stanowi np. pszenica, będą zwolnione z dywersyfikacji upraw, z uwagi na ponad 75% udział ugorów oraz zniesienie 30 ha progu.

Szczegółowe informacje w zakresie zmian w zazielenieniu zostały przedstawione w Biuletynie Informacyjnym MRiRW Nr 10/2017 (201) oraz Nr 1/2018 (203).

### ■ Charakterystyka instrumentów

Obecnie system wsparcia bezpośredniego obejmuje następujące rodzaje płatności:

- jednolita płatność obszarowa;
- płatność za zazielenienie;
- płatność dla młodych rolników;
- płatność dodatkowa;
- płatności związane z produkcją (stosowane są w sektorach produkcji zwierzęcej: bydło, krowy, owce, kozy, oraz w sektorach produkcji roślinnej: rośliny strączkowe przeznaczone na ziarno, rośliny pastewne, buraki cukrowe, ziemniaki skrobiowe, pomidory, truskawki, chmiel, len i konopie włókniste);
- przejściowe wsparcie krajowe (stosowane jest w sektorze tytoniu).

### ■ Jednolita płatność obszarowa

Jednolita płatność obszarowa przysługuje do całkowitej powierzchni gruntów rolnych, na których prowa-



Wnioski o przyznanie płatności bezpośrednich i płatności obszarowych PROW za 2018 r. można składać w terminie od 15 marca do 15 maja

dzona jest działalność rolnicza, przy czym maksymalna kwota na gospodarstwo, która może zostać przyznana w formie tej płatności, to 150 tys. euro. Wynika to ze stosowania tzw. mechanizmu degeneracyjności, który polega na redukcji jednolitej płatności obszarowej o 100% nadwyżki kwoty tej płatności ponad 150 tys. euro. Kwota uzyskana w wyniku stosowania tego mechanizmu zasila budżet Programu Rozwoju Obszarów Wiejskich.

### ■ Płatność za zazielenienie

Wszyscy rolnicy uprawnieni do jednolitej płatności obszarowej są zobowiązani do realizacji zazielenienia. W zależności od powierzchni posiadanych w gospodarstwie gruntów ornych, udziału trwałych użytków zielonych oraz występowania trwałych użytków zielonych cennych przyrodniczo, rolnicy są zobowiązani do przestrzegania jednej, dwóch lub trzech praktyk zazielenienia.

Zazielenienie jest realizowane przez:

- dywersyfikację upraw – praktyka dotyczy gospodarstw, w których występuje 10 ha i więcej gruntów ornych. Gospodarstwa posiadające od 10 do 30 ha gruntów ornych,

zobowiązane są do prowadzenia co najmniej 2 różnych upraw, przy czym uprawa główna nie może zajmować więcej niż 75% gruntów ornych. Natomiast gospodarstwa, w których występuje powyżej 30 ha gruntów ornych, zobowiązane są do prowadzenia co najmniej 3 różnych upraw, przy czym uprawa główna nie może zajmować więcej niż 75% gruntów ornych, a 2 uprawy główne łącznie nie mogą zajmować więcej niż 95% gruntów ornych.

Ponadto możliwa jest realizacja dywersyfikacji upraw poprzez praktykę równoważną w ramach Pakietu 1. Rolnictwo zrównoważone objętego Programem Rozwoju Obszarów Wiejskich na lata 2014-2020;

- utrzymanie trwałych użytków zielonych – praktyka obejmuje:
  - zakaz przekształcania lub zaorywania TUZ wartościowych pod względem środowiskowym (cennych przyrodniczo), wyznaczonych na obszarach Natura 2000,
  - obowiązek utrzymania udziału TUZ w powierzchni gruntów rolnych w skali całego kraju, który nie może się zmniejszyć o więcej niż 5% w stosunku do wskaźnika referencyjnego. W przypadku zmniejszenia wskaźnika TUZ o więcej

niz 5% w skali kraju, konieczne byłoby wdrożenie zakazu przekształcania TUZ oraz obowiązku przywrócenia określonej powierzchni wcześniej przekształconych TUZ. W 2017 r. roczny wskaźnik TUZ w odniesieniu do wskaźnika referencyjnego zwiększył się o 10,04%.

- utrzymanie obszarów proekologicznych (ang. *ecological focus area (EFA)*) – praktyka dotyczy gospodarstw, w których występuje ponad 15 ha gruntów ornych. Wymóg zobowiązuje do przeznaczania na obszary EFA powierzchni odpowiadającej 5% powierzchni gruntów ornych. Za obszary EFA w Polsce mogą zostać uznane grunty ugorowane, elementy krajobrazu, strefy buforowe i miedze śródpolne, pasy gruntów kwalifikujących się do płatności wzdłuż obrzeży lasu, zagajniki o krótkiej rotacji, obszary zalesione, międzyplony lub pokrywa zielona oraz uprawy wiążące azot, pod warunkiem spełnienia określonych wymogów (w zakresie np. zakazu produkcji i stosowania środków ochrony roślin lub terminu wysiewu i utrzymania).

Przepisy unijne przewidują szereg wykluczeń z obowiązku stosowania praktyk zazielenienia. Obowiązek ten nie ma zastosowania m.in. do gospodarstw, w których ponad 75% użytków rolnych to trwałe użytki zielone oraz do gospodarstw o wysokim (ponad 75%) udziale gruntów ornych ugorowanych lub gruntów ornych wykorzystywanych do produkcji traw lub innych zielnych roślin pastewnych lub do uprawy roślin strączkowych. Z uwagi na korzystne oddziaływanie na środowisko, tego rodzaju gospodarstwa są zwolnione z obowiązku dywersyfikacji upraw oraz utrzymywania obszarów proekologicznych.

### ■ Płatność dla młodych rolników

Płatność dla młodych rolników kierowana jest do wnioskodawców,



*Płatność dla młodych rolników jest przyznawana maksymalnie przez okres 5 lat, począwszy od pierwszego złożenia wniosku o tę płatność*

którzy po raz pierwszy rozpoczynają działalność w gospodarstwie rolnym lub którzy rozpoczęli już taką działalność w ciągu 5 lat przed pierwszym złożeniem wniosku w ramach jednolitej płatności obszarowej, oraz których wiek w pierwszym roku składania wniosku nie przekracza 40 lat. Ma ona formę płatności powierzchniowej. Przyznawana jest do powierzchni gruntów objętych jednolitą płatnością obszarową, nie większej jednak niż 50 ha.

Płatność dla młodych rolników jest przyznawana maksymalnie przez okres pięciu lat, począwszy od pierwszego złożenia wniosku o tę płatność.

Płatność dla młodych rolników jest przyznawana również osobom prawnym oraz grupom osób pod warunkiem, że przynajmniej jedna osoba fizyczna, która w pierwszym roku składania przez osobę prawną lub grupę osób wniosku o przyznanie płatności dla młodego rolnika nie przekracza 40 lat oraz która rozpoczęła sprawowanie kontroli nad osobą prawną lub grupą osób w ciągu 5 lat przed dniem złożenia przez osobę prawną lub grupę osób pierwszego wniosku o przyznanie płatności dla młodego rolnika. Ponadto osoba

ta sprawuje faktyczną i trwałą kontrolę nad daną osobą prawną lub grupą osób w zakresie decyzji dotyczących zarządzania, korzyści i ryzyka finansowego.

### ■ Płatność dodatkowa

Płatność dodatkowa przysługuje do powierzchni gruntów objętych jednolitą płatnością obszarową mieszczącą się w przedziale 3,01-30 ha (maksymalnie do powierzchni 27 ha na gospodarstwo). Beneficjentami tej płatności są zatem rolnicy posiadający gospodarstwa o powierzchni większej niż 3 ha.

### ■ Płatności związane z produkcją do zwierząt

W ramach wsparcia związanego z produkcją w sektorach produkcji zwierzęcej realizowane są płatności do bydła, krów, owiec oraz kóz.

- Płatność do bydła – przysługuje rolnikom posiadającym co najmniej 3 sztuki bydła (dowolnej płci) w wieku nieprzekraczającym 24 miesięcy. Przyznawana jest do liczby sztuk zwierząt kwalifikujących się do płatności w gospodarstwie, nie większej jednak niż 20 sztuk.

- Płatność do krów – przysługuje rolnikom posiadającym co najmniej 3 krowy w wieku ponad 24 miesięcy. Przyznawana jest do liczby sztuk zwierząt kwalifikujących się



do płatności w gospodarstwie, nie większej jednak niż 20 sztuk.

- Płatność do owiec – przysługuje rolnikom posiadającym co najmniej 10 maciorek owczych w wieku co najmniej 12 miesięcy. Przyznawana jest do wszystkich zwierząt w gospodarstwie (brak limitu).
- Płatność do kóz – przysługuje

tym zwierzęta muszą przebywać w siedzibie stada lub w miejscu, którego adres został podany w oświadczeniu załączonym do wniosku. W przypadku zwierząt zgłoszonych do płatności do bydła, płatności do krów oraz płatności do kóz, okres ten obejmuje 30 dni od dnia złożenia wniosku o przy-

biura powiatowego Agencji Restrukturyzacji i Modernizacji Rolnictwa (na formularzu opracowanym i udostępnionym przez Agencję). Możliwe jest również zastąpienie danej sztuki inną, przebywającą do tej pory w gospodarstwie (nie ma obowiązku zakupu nowego zwierzęcia).



W sektorach produkcji zwierzęcej realizowane są płatności do krów, bydła, kóz oraz owiec

rolnikom posiadającym co najmniej 5 samic kozy w wieku co najmniej 12 miesięcy. Wypłacana jest do wszystkich zwierząt w gospodarstwie (brak limitu).

Zwierzęta zgłaszane do płatności powinny spełniać wymagania w zakresie identyfikacji i rejestracji (w przypadku płatności do bydła, krów i kóz – najpóźniej od dnia złożenia wniosku, w przypadku płatności do owiec – najpóźniej od dnia 15 marca roku, w którym został złożony wniosek o przyznanie tych płatności). Oznacza to, że płatnościami mogą zostać objęte zwierzęta zarejestrowane i poprawnie zidentyfikowane w momencie składania wniosku (w przypadku bydła, krów i kóz) albo w dniu 15 marca roku składania wniosku (w przypadku owiec), bez względu na ewentualne braki występujące we wcześniejszym okresie.

Płatności przyznawane są do zwierząt w określonym wieku, który jest ustalany na dzień 15 maja roku złożenia wniosku.

Warunkiem otrzymania płatności jest posiadanie zwierząt w tzw. okresie przetrzymywania. W okresie

znania płatności. Natomiast w przypadku zwierząt zgłoszonych do płatności do owiec, okres przetrzymywania trwa od dnia 15 marca do dnia 15 kwietnia roku składania wniosków.

W przypadku sektora owiec i sektora kóz procedura wnioskowania o płatności jest uproszczona (tzw. system bezwnioskowy). Rolnik we wniosku jedynie zaznacza, że ubiega się o płatności do owiec lub kóz – bez konieczności wpisywania numerów identyfikacyjnych tych zwierząt. Zapewnia to oszczędność czasu i brak ryzyka popełnienia błędów. Zgłoszenie faktu, że zwierzę opuściło gospodarstwo w okresie przetrzymywania, zastępuje pisemne wycofanie wniosku o płatność do owiec lub kóz.

W trakcie okresu przetrzymywania możliwe jest zastąpienie zwierząt. Zastępujące zwierzęta muszą spełniać warunki kwalifikowalności. Rolnik, w terminie 14 dni od dnia wystąpienia zdarzenia powodującego konieczność zastąpienia zwierzęcia, musi wejść w posiadanie nowego zwierzęcia oraz poinformować o zastąpieniu kierownika

Płatnościami związanymi z produkcją mogą być objęte również zwierzęta, do których przyznawane jest wsparcie w ramach programu ochrony zasobów genetycznych zwierząt w rolnictwie PROW.

#### ■ Płatności związane z produkcją do upraw

W ramach wsparcia związanego z produkcją w sektorach produkcji roślinnej realizowane są płatności do powierzchni upraw roślin strączkowych na ziarno, roślin pastewnych, buraków cukrowych, ziemniaków skrobiowych, pomidorów, truskawek, chmielu, lnu oraz konopi włóknistych.

Wszystkie płatności związane z produkcją realizowane w sektorach produkcji roślinnej mają postać płatności obszarowych, tj. przyznawane są do powierzchni upraw. Jedną z tych płatności ma charakter regionalny (wsparcie w sektorze chmielu), pozostałe mają zasięg ogólnokrajowy.

- Płatność do roślin strączkowych na ziarno przysługuje do powierzchni upraw następujących roślin (również w przypadku upraw tych roślin w formie mieszanek):

- bobik,
- groch siewny, w tym peluszką, z wyłączeniem grochu siewnego cukrowego i grochu siewnego łuskowego,
- łubin biały,
- łubin wąskolistny,
- łubin żółty,
- soja zwyczajna.

przeznaczonymi na ziarno. W przypadku wyki siewnej i wyki kosmatej dopuszcza się ponadto uprawę z rośliną podporową spoza tej listy.

Uprawa zgłoszona do wsparcia nie może zostać przeznaczona na zielony nawóz. Płatnością może być objęte nie więcej niż 75 ha upraw w gospodarstwie.

umowy na uprawę pomidorów z przetwórcami warzyw (warunek ten uznaje się za spełniony również w przypadku zawarcia umowy z grupą producentów rolnych, uznaną organizacją producentów lub uznanym zrzeszeniem organizacji producentów). Wsparcie przysługuje do powierzchni upraw pomi-



W sektorach produkcji roślinnej realizowane są m.in. płatności do roślin strączkowych na ziarno oraz roślin pastewnych

Warunkiem przyznania płatności jest dokonanie zbioru ziarna (nasion). Płatność ma charakter degresywny – wyższa stawka stosowana jest do pierwszych 75 ha upraw w gospodarstwie, niższa do powierzchni powyżej 75 ha.

• Płatność do roślin pastewnych przysługuje do powierzchni upraw roślin wykorzystywanych głównie do produkcji pasz objętościowych:

- esparceta siewna,
- koniczyna czerwona,
- koniczyna biała,
- koniczyna białoróżowa,
- koniczyna perska,
- koniczyna krwistoczerwona,
- komonica zwyczajna,
- łądzian,
- lucerna siewna,
- lucerna mieszańcowa, vlucerna chmielowa,
- nostryk biały,
- seradela uprawna,
- wyka kosmata,
- wyka siewna.

Płatność przysługuje również w przypadku upraw tych roślin w formie mieszanek oraz w przypadku upraw tych roślin w formie mieszanek z roślinami strączkowymi

• Płatność do buraków cukrowych przyznawana jest rolnikom, którzy zawarli umowy dostawy z producentami cukru (warunek ten uznaje się za spełniony również w przypadku zawarcia umowy z grupą producentów rolnych, uznaną organizacją producentów lub uznanym zrzeszeniem organizacji producentów). Wsparcie przysługuje do powierzchni upraw buraków cukrowych, nie większej niż powierzchnia wskazana w umowie.

• Płatność do ziemniaków skrobiowych przyznawana jest rolnikom, którzy zawarli umowy na uprawę ziemniaków skrobiowych z producentami skrobi lub wyrobów skrobiowych (warunek ten uznaje się za spełniony również w przypadku zawarcia umowy z grupą producentów rolnych, uznaną organizacją producentów lub uznanym zrzeszeniem organizacji producentów). Wsparcie przysługuje do powierzchni upraw ziemniaków skrobiowych, nie większej niż powierzchnia wskazana w umowie.

• Płatność do pomidorów przyznawana jest rolnikom, którzy zawarli

dorów, nie większej niż powierzchnia wskazana w umowie.

• Płatność do truskawek przysługuje do powierzchni upraw truskawek. Nie jest wymagana umowa



Płatność do buraków cukrowych otrzymują wyłącznie rolnicy, którzy zawarli umowy dostawy z producentami cukru

kontraktacji, co pozwala na objęcie płatnością nie tylko powierzchni upraw owoców kierowanych do przetwórstwa, lecz również wysokiej jakości owoców konsumpcyjnych, w tym owoców przeznaczonych do sprzedaży bezpośredniej.

- Płatność do chmielu przysługuje do powierzchni upraw chmielu. Plantacja musi spełniać określone warunki dotyczące gęstości sadzonek (1300 sadzonek na hektar) oraz wyposażenia w konstrukcję nośną i zewnętrzne odciągi kowalniczne.

gostyński, grodziski z siedzibą władz w Grodzisku Wielkopolskim, kępiński, koszaliński, krotoszyński, nakielski, nowotomyski, poznański, rawicki, słupecki, wolsztyński, żagański, żarski i żniński;

- ✓ rejonie dolnośląskim obejmującym powiaty: kłodzki, nyski, oleśnicki, piotrkowski, wrocławski i zawierciański.

- Płatność do lnu przysługuje do powierzchni upraw lnu. Nie jest wymagane posiadanie umowy.

- Płatność do konopi włóknistych przysługuje do powierzchni upraw

- ✓ w dniu 14 marca 2012 r. był wpisany do rejestru, o którym mowa w art. 33fd ust. 1 ustawy z dnia 19 grudnia 2003 r. o organizacji rynków owoców i warzyw, rynku chmielu, rynku tytoniu, rynku suszu paszowego oraz rynków lnu i konopi uprawianych na włókno (Dz. U. z 2011 r. Nr 145, poz. 868) (w brzmieniu z dnia 11 kwietnia 2008 r., Dz. U. Nr 52, poz. 303).

Wsparcie przyznawane jest do indywidualnej ilości referencyjnej, stanowiącej ilość surowca tytoniowego wyprodukowanego w ramach umowy kontraktacji lub umowy na uprawę tytoniu zawartej w 2005 r. lub w 2006 r.

### ■ System dla małych gospodarstw

Rolnicy uczestniczący w systemie dla małych gospodarstw, otrzymają płatność w ramach tego systemu, zastępującą wszystkie rodzaje wsparcia finansowane z budżetu unijnego. Maksymalna kwota wsparcia wynosi 1250 euro na gospodarstwo (nie wliczając płatności niezwiązanej do tytoniu).

Wystąpienie z systemu dla małych gospodarstw ze skutkiem od 2018 r. możliwe jest do 1 października 2018 r.,<sup>2</sup> ale po wystąpieniu nie jest możliwe ponowne wystąpienie do tego systemu.

Departament Płatności Bezpośrednich

☎ 22 623 12 34

Zdjęcia: fotolia



Płatność do chmielu przysługuje do powierzchni upraw i ma zasięg regionalny

Wsparcie ma zasięg regionalny. Przysługuje do upraw chmielu zlokalizowanych w:

- ✓ rejonie lubelskim obejmującym powiaty: biłgorajski, chełmski, hrubieszowski, kielecki, kozienicki, krasnostawski, kraśnicki, lipski, lubaczowski, lubartowski, lubelski, łańcucki, łęcznyński, łukowski, opolski z siedzibą władz w Opolu Lubelskim, puławski, radzyński, starachowicki, świdnicki z siedzibą władz w Świdniku, tomaszowski z siedzibą władz w Tomaszowie Lubelskim, włodawski, zamojski i zwoleński;

- ✓ rejonie wielkopolskim obejmującym powiaty: bydgoski, gorzowski,

konopi włóknistych, o ile rolnik stosuje w uprawie polowej odmiany zawierające maksymalnie 0,2% tetrahydrokanabinolu (THC) w suchej masie rośliny. Wymagane jest posiadanie zezwolenia, wydanego na podstawie przepisów o przeciwdziałaniu narkomanii.

### ■ Przejściowe wsparcie krajowe

W ramach przejściowego wsparcia krajowego realizowana jest płatność do tytoniu niezwiązana z produkcją. Przysługuje ona rolnikowi, który:

- ✓ spełnia warunki przyznania jednolitej płatności obszarowej i złożył wniosek o jej przyznanie oraz

<sup>1</sup> Możliwe jest złożenie wniosku po tej dacie, nie później jednak niż do dnia 11 czerwca 2018 r., ale spowoduje to obniżenie kwoty płatności o 1% za każdy dzień roboczy zwłoki.

<sup>2</sup> Dłuższy termin został przewidziany w przypadku:

1) śmierci rolnika, która nastąpiła w okresie od dnia złożenia wniosku o przyznanie płatności bezpośrednich do dnia doręczenia decyzji w sprawie o przyznanie tych płatności;

2) rozwiązania albo przekształcenia rolnika albo wystąpienia innego zdarzenia prawnego, w wyniku których zaistniało następstwo prawne (z wyłączeniem ww. przypadku śmierci rolnika) w okresie od dnia złożenia wniosku o przyznanie płatności bezpośrednich do dnia doręczenia decyzji w sprawie o przyznanie tych płatności.

# Gospostateg

## Resort rolnictwa będzie uczestnikiem Programu

Innowacje i badania naukowe to jeden z priorytetów Ministerstwa Rolnictwa i Rozwoju Wsi na 2018 rok. Realizacja tego priorytetu zostanie w najbliższym czasie wsparta środkami Narodowego Centrum Badań i Rozwoju (NCBR), uruchomionymi w ramach tzw. Programu GOSPOSTRATEG.

**P**rogram GOSPOSTRATEG to strategiczny program badań naukowych i prac rozwojowych pn. *Społeczny i gospodarczy rozwój Polski w warunkach globalizujących się rynków*, uruchomiony przez NCBR w połowie zeszłego roku. Strategiczne programy badań naukowych i prac rozwojowych to wysokobudżetowe programy służące rozwojowi społecznemu i gospodarczemu Polski, poprzez finansowanie dużych projektów B+R dotyczących zagadnień kluczowych dla rozwoju kraju.

Dotychczas wdrażane przez NCBR programy strategiczne były ukierunkowane na obszary związane z naukami technicznymi (np. Program TECHMATSTRATEG), medycznymi (STRATEGMED), przyrodniczymi i rolniczymi (BIOSTRATEG). Program GOSPOSTRATEG jest pierwszym strategicznym programem dotyczącym obszaru nauk społecznych i ekonomicznych. Konstrukcja Programu jest odmienna również pod względem odbiorcy – jest to bowiem Program ukierunkowany głównie na wsparcie administracji publicznej we wdrażaniu polityk rozwojowych. Jego misją jest wzmacnianie konkurencyjności i innowacyjności polskiej gospodarki poprzez wsparcie istniejących oraz pobudzanie nowych mechanizmów transferu wiedzy. Aby to osiągnąć, Program został ukierun-

kowany na wyzwania rozwojowe wskazane w Strategii na Rzecz Odpowiedzialnego Rozwoju (SOR), tj.:

- pułapkę średniego dochodu i przeciętnego produktu;
- pułapkę braku równowagi;
- pułapkę demograficzną;
- pułapkę słabości instytucji.

W celu realizacji wskazanych w SOR wyzwań rozwojowych z zakresu rolnictwa i obszarów wiejskich,

du na wysokie wymogi konkursowe i brak wcześniejszych doświadczeń administracji w aplikowaniu o środki na projekty B+R było to bardzo duże wyzwanie. W procesie konkursowym nadzorowane przez MRiRW projekty uzyskały jednak w większości bardzo wysokie oceny, dlatego udało się pozyskać środki na realizację ośmiu dużych projektów, dotyczących ważnych – z punktu widzenia polityki rolnej – zadań.

Ministerstwo Rolnictwa i Rozwoju Wsi (MRiRW) będzie liderem trzech projektów:

- *Ubezpieczenia gospodarcze w holistycznym zarządzaniu ryzykiem w rolnictwie zorientowanym*



MRiRW będzie liderem projektu „Gospodarstwa opiekuńcze w rozwoju obszarów wiejskich...”, realizowanego w ramach Programu GOSPOSTRATEG

niezbędne jest podjęcie szeregu innowacyjnych działań, wymagających dokładnej diagnozy i wypracowania rozwiązań przez świat nauki. Dlatego też resort rolnictwa skorzystał z szansy, jaką stanowi Program GOSPOSTRATEG i bardzo aktywnie zaangażował się w aplikowanie o środki z tego Programu. Ze wzglę-

na zrównoważenie, wdrażanie innowacji i technologii oraz przeciwdziałanie zmianom klimatu – wiodącym departamentem MRiRW w tym projekcie jest Departament Finansów;

- *Gospodarstwa opiekuńcze w rozwoju obszarów wiejskich wobec wyzwań demograficznych – wi-*

dzącym departamentem MRiRW w tym projekcie jest Departament Spraw Społecznych i Oświaty;

- Opracowanie strategii wykorzystania alternatywnych źródeł białka owadów w żywieniu zwierząt umożliwiającej rozwój jego produkcji na terytorium RP – wiodącym departamentem MRiRW w tym projekcie jest Departament Bezpieczeństwa Żywności i Weterynarii.

W pozostałych pięciu projektach liderami lub członkami konsorcjów projektowych będą instytucje podległe Ministerstwu Rolnictwa:

- Stworzenie bioinformatycznego systemu zarządzania narodowymi zasobami genowymi roślin użytkowych oraz rozwój kapitału społecznego i gospodarczego Polski poprzez ochronę i wykorzystanie tych zasobów w procesie świadczenia usług doradztwa rolniczego – liderem projektu jest Centrum Doradztwa Rolniczego;

- Zwiększenie konkurencyjności polskich towarów roślinnych na rynkach międzynarodowych poprzez podniesienie ich jakości i bezpieczeństwa fitosanitarnego – liderem projektu jest Główny Inspektorat Ochrony Roślin i Nasiennictwa;

- Platforma żywnościowa – liderem projektu jest Krajowy Ośrodek Wsparcia Rolnictwa;

- Budowa efektywnego modelu interaktywnego systemu wspierania decyzji agrochemicznych w celu optymalizacji nawożenia i ochrony wód przed zanieczyszczeniami pochodzenia rolniczego – liderem projektu jest Krajowa Stacja Chemiczno-Rolnicza;

- Opracowanie systemu monitorowania marnowanej żywności i efektywnego programu racjonalizacji strat i ograniczania marnotrawstwa żywności – członkiem konsorcjum projektowego jest Krajowy Ośrodek Wsparcia Rolnictwa.

Efektami projektów, które będą realizowane w ramach Programu



„Zwiększenie konkurencyjności polskich towarów roślinnych na rynkach międzynarodowych...” to kolejny projekt, który uzyskał wsparcie w ramach Programu

GOSPOSTRATEG, będą m.in. wypracowane diagnozy, polityki, strategię, dokumenty operacyjne, konkretne rozwiązania i pilotaże (wdrożenia) wypracowanych rozwiązań. Realizacja projektów pozwoli więc na wprowadzenie nowych instrumentów i mechanizmów wdrażania polityki rozwoju sektora rolno-żywnościowego i obszarów wiejskich w Polsce, przynosząc finalnie wymierne korzyści rolnikom, przedsiębiorcom i mieszkańcom obszarów wiejskich.

W MRiRW od dwóch lat coraz bardziej wzmocnione są działania

proinnowacyjne, służące transferowi postępu w rolnictwie. Wyniki konkursu i pozyskanie środków z Programu GOSPOSTRATEG otwierają zupełnie nowe możliwości w tym zakresie. Jest to niewątpliwie, duży sukces całego resortu rolnictwa i osobiście ministra Krzysztofa Jurgieła, który od początku swojej kadencji postawił na rozwój wiedzy i innowacji.

Departament Strategii, Analiz i Rozwoju

☎ 22 623 18 44

Zdjęcia: fotolia, ©Pantherstock/ Photogenica



Optymalizacja nawożenia i ochrony wód przed zanieczyszczeniami pochodzenia rolniczego jest celem projektu, którego liderem jest Krajowa Stacja Chemiczno-Rolnicza

# Biostrateg: źródło innowacji

W Ministerstwie Rolnictwa i Rozwoju Wsi odbyła się 27 lutego br. konferencja pn. *Program BIOSTRATEG – innowacje dla rolnictwa, leśnictwa i środowiska*. Organizacja konferencji wpisuje się w intensywnie podejmowane przez ministerstwo od dwóch lat działania na rzecz transferu wiedzy o innowacjach do praktyki rolniczej: podczas spotkania zaprezentowane zostały przykładowe projekty realizowane w ramach Programu BIOSTRATEG.

**B**IOSTRATEG to strategiczny program badań i prac rozwojowych, wdrażany przez Narodowe Centrum Badań i Rozwoju (NCBR). Jest to jedyny tak duży (budżet: 500 mln zł) krajowy instrument finansowania prac B+R dla rolnictwa, leśnictwa i środowiska. Ważnym aspektem programu jest fakt, że wszystkie projekty realizowane w jego ramach ukierunkowane są na wypracowanie rozwiązań, które mogą być wykorzystane w praktyce biznesowej lub administracyjnej. Program został uruchomiony w 2013 r.; podczas konferencji możliwe było więc przedstawienie wstępnych rezultatów wybranych projektów.

W sektorze rolniczym, ze względu na rozproszonych i bardzo licznych potencjalnych odbiorców, promocja innowacji ma szczególne znaczenie – bardzo dużą rolę do odegrania mają w tym zakresie jednostki doradztwa rolniczego, izby rolnicze i wszelkie organizacje, stowarzyszenia i związki skupiające producentów poszczególnych branż. Przedstawiciele tych właśnie podmiotów byli uczestnikami konferencji; mieli oni możliwość bez-

pośredniego kontaktu z twórcami innowacji – konsorcjami projektowymi, składającymi się zarówno z reprezentantów sektora nauki, jak i firm komercyjnych. W konferencji uczestniczyli ponadto przedstawiciele administracji, instytutów badawczych i spółek hodowlanych.



Konferencję otworzył minister Krzysztof Jurgiel, który podkreślił, że zwiększenie przepływu wyników prac B+R oraz różnego rodzaju innowacji do praktyki rolniczej stanowi jeden z priorytetów MRiRW na lata 2018-2019. Minister zaznaczył, że w coraz szersze działania w tym zakresie angażują się przede wszystkim nadzorowane przez ministerstwo instytuty badawcze oraz państwowe jednostki doradztwa rolniczego. Działania są realizowane m.in. dzięki wykorzystaniu potencjału Sieci na rzecz innowacji w rolnictwie i na obszarach

wiejskich (SIR): dziesiątki proinnowacyjnych projektów realizowanych jest przez Ośrodki Doradztwa Rolniczego, Centrum Doradztwa Rolniczego i partnerów sieci SIR.

Podsekretarz stanu Ryszard Zarudski poinformował uczestników konferencji o propozycjach Komisji Europejskiej, dotyczących zwiększenia znaczenia innowacji i transferu wiedzy w przyszłej perspektywie finansowej UE – na forum Unii rozpoczęła się już praca nad rozwiązaniami, które będą stosowane we Wspólnej Polityce Rolnej po 2020. Komisja planuje m.in. silniejszą integrację działań PROW (w zakresie

transferu wiedzy, doradztwa, działania „Współpraca”) z programem Horyzont. Minister podkreślił też, że resort rolnictwa – oprócz wspierania i rozwijania kanałów przepływu wiedzy i innowacji – podejmuje własne działania pro-innowacyjne, m.in. ubiegając się o środki

na realizację dużych projektów B+R w ramach Programu GOSPOSTRATEG, finansowanego ze środków NCBR.

Rolę Narodowego Centrum Badań i Rozwoju w procesie transferu wiedzy i innowacji do praktyki gospodarczej przedstawił jego dyrektor, prof. dr hab. inż. Maciej Choroński. Zaprezentował on uczestnikom zarówno dotychczasowe osiągnięcia jak i możliwości NCBR, związane ze wsparciem polskiego sektora rolno-żywnościowego w obszarze badań i rozwoju. Podkreślił przy tym, że Centrum (cyt.)

jest ukierunkowane na takie prace badawcze, które co do zasady mogą znaleźć zastosowanie w szeroko rozumianej praktyce gospodarczej. Zatem po kilku latach mogą pozytywnie wpłynąć na przychody podatkowe państwa, czy też na niezależnienie się państwa, w strategicznych dziedzinach, od decyzji stron trzecich.

Główne założenia programu przedstawiła uczestnikom prof. dr hab. Ewa Ratajczak – przewodni-

a dziedziną ta ma bardzo duży potencjał rozwojowy. Profesor Ewa Ratajczak zaznaczyła, że zasadnicze znaczenie ma tutaj czas. Czas życia innowacji i wynikających z nich przewag konkurencyjnych w obecnych realiach jest coraz krótszy. Tylko szybka rynkowa implementacja daje szansę na rynkowy sukces i większą konkurencyjność.

W dalszej części konferencji konsorcja projektowe prezentowały swoje projekty. Zostały one dobra-

- Opracowanie inteligentnej i innowacyjnej metody oceny fizjologicznego stanu roślin z wykorzystaniem obrazowania multispektralnego w zrównoważonej produkcji roślinnej, lider konsorcjum – Active Text Sp. z o. o.;

- Technologia przetwarzania surowców i odpadów rolniczych do kwasu D-mlekowego (D-LA) i (S)-(-)-2-chloropropionowego i (S)-MCP), półproduktów do otrzymywania biodegradowalnych polimerów i nowoczesnych herbicydów, lider konsorcjum – Instytut Przemysłu Organicznego;

- Wsparcie dla rolnictwa niskoemisyjnego – zdolnego do adaptacji do zmian klimatu obecnie oraz w perspektywie lat 2030 i 2050 (LCAgri), lider konsorcjum – Instytut Uprawy Nawożenia i Gleboznawstwa – Państwowy Instytut Badawczy.

Szczegółowe opisy projektów dostępne są na stronie Krajowej Sieci Obszarów Wiejskich (pod linkiem <http://ksow.pl/news/entry/13123-program-biostrateg-innowacje-dla-rolnictwa.html>).

Ożywiona dyskusja, rozmowy w kuluarach oraz bardzo liczny udział w konferencji były wskazówką, że tego typu spotkania są potrzebne i oczekiwane, zarówno przez praktykę rolniczą i doradztwo, jak i przez administrację publiczną. Podsumowując konferencję, wiceminister Ryszard Zarudski zachęcał wszystkich jej uczestników do innowacyjności, korzystania z rozwiązań wypracowanych przez naukę oraz do aktywnego korzystania z instrumentów oferowanych przez NCBR. Podkreślił też ogromną wagę Programu BIOSTRATEG dla sektora rolno-żywnościowego oraz konieczność jego kontynuacji.



Od lewej: prof. Ewa Ratajczak, wiceminister Ryszard Zarudski, minister Krzysztof Jurgiel i prof. Maciej Chorowski podczas otwarcia konferencji

cząca Komitetu Sterującego Programu BIOSTRATEG. Podkreśliła, że jego kierunki są zbieżne ze Strategią na rzecz odpowiedzialnego rozwoju i wpisują się w globalne trendy i koncepcje rozwojowe.

– Zasadniczym celem Programu BIOSTRATEG jest wyjście z pułapki przeciętności – podkreśliła profesor Ratajczak, zaznaczając jednocześnie, że domeną programu jest biogospodarka. – w Polsce filarami biogospodarki są: rolnictwo i leśnictwo z powiązаныmi przemysłami. Program BIOSTRATEG jest bardzo efektywnym instrumentem wsparcia polityki państwa w sferze innowacyjności biogospodarki,

ne pod kątem sektorów produkcji (roślinna i zwierzęca) oraz możliwości praktycznego zastosowania wyników (w biznesie i administracji), tak aby jak najlepiej zaspokoić oczekiwania różnych uczestników. Zaprezentowane zostały następujące projekty:

- Gutfeed – innowacyjne żywienie w zrównoważonej produkcji drobiarskiej, lider konsorcjum – PIAST PASZE Sp. z o. o.;

- Kierunki wykorzystania oraz ochrona zasobów genetycznych zwierząt gospodarskich w warunkach zrównoważonego rozwoju, lider konsorcjum – Instytut Zootechniki – Państwowy Instytut Badawczy;

# Pomoc przy zbiorach

6 marca 2018 r. Rada Ministrów przyjęła projekt ustawy o zmianie ustawy o ubezpieczeniu społecznym rolników oraz niektórych innych ustaw, który przedłożył Minister Rolnictwa i Rozwoju Wsi. Najważniejsza zmiana dotyczy zabezpieczenia społecznego pomocników rolnika, pracujących przy zbiorach w gospodarstwie rolnym.

Przygotowano rozwiązanie, które wychodzi naprzeciw oczekiwaniom rolników korzystających ze wsparcia innych osób przy zbiorach owoców i warzyw, podczas których dochodzi do spiętrzenia prac. Dotyczy to zwłaszcza takich gatunków owoców i warzyw, które dojrzewają jednocześnie w krótkim okresie czasu i muszą być zbierane ręcznie ze względu na dużą podatność na zniszczenie i zepsucie. W sytuacjach wymagających wsparcia przy zbiorach nagminnie stosowane są umowy o dzieło, które nie zabezpieczają osób przy nich pracujących i nie przystają do charakteru prowadzonej pracy. Dlatego zaproponowano, aby podstawą świadczenia pomocy przy zbiorach był nowy rodzaj umowy cywilnoprawnej, zawieranej przez rolnika (prowadzącego gospodarstwo rolne) z osobą pomagającą przy zbiorach (pomocnikiem rolnika).

Umowa o pomocy przy zbiorach będzie stosowana do czynności obejmujących: zbieranie owoców lub warzyw; usuwanie zbędnych części roślin; klasyfikowanie lub sortowanie zerwanych lub zebranych owoców lub warzyw, lub wykonywanie innych czynności mających na celu przygotowanie tych owoców lub warzyw do transportu, przechowywania lub sprzedaży; wy-

konywanie innych czynności związanych z pielęgnowaniem i poprawą jakości plonów.

Umowa o pomocy przy zbiorach (na odpłatne wykonywanie tych prac) będzie zawierana na okres nie dłuższy niż 120 dni w ciągu roku kalendarzowego.



Umowę o pomocy przy zbiorach będzie można zawrzeć na okres nie przekraczający 120 dni w ciągu roku kalendarzowego

Rolnik, w którego gospodarstwie pomocnik będzie wykonywał czynności określone w umowie o pomocy przy zbiorach, będzie opłacał za pomocnika składki na ubezpieczenie wypadkowe, chorobowe i macierzyńskie (za dany miesiąc

do 15 dnia następnego miesiąca). W zamian pomocnik będzie miał prawo do jednorazowego odszkodowania w sytuacji, gdyby doszło do wypadku w gospodarstwie rolnym w związku z wykonywaniem przez niego czynności określonych w umowie o pomocy przy zbiorach.

Zaproponowane zmiany zmierzają ponadto do zapewnienia pomocnikom rolników możliwości korzystania ze świadczeń opieki zdrowotnej. W tym celu, rolnicy będą opłacać za pomocników składki na ubezpieczenie zdrowotne w wysokości takiej, jaka jest przewidziana za domowników rolników prowadzących działalność wyłącznie w zakresie działów specjalnych produkcji rolnej (za dany miesiąc do 15 dnia następnego miesiąca). Rolnik będzie zgłaszał pomocników do ubezpieczenia w ciągu 7 dni od rozpoczęcia świadczenia pracy.

Projekt zakłada, że dochody pomocnika rolnika będą opodatkowane podatkiem dochodowym od osób fizycznych, obowiązek podatkowy w tym zakresie ciąży na pomocniku. Rolnik będzie jedynie przygotowywał informacje o przychodach osiągniętych przez pomocnika z tytułu zawartej umowy o pomocy przy zbiorach, na formularzu PIT-8C, i przysyłał tę informację do urzędu skarbowego do końca lutego następnego roku podatkowego.

Obecnie projekt został skierowany do dalszych prac w Parlamencie.

Departament Spraw Społecznych  
i Oświaty Rolniczej  
☎ 22 623 15 75

Zdjęcie: fotolia



# Zasady bezpiecznej ochrony roślin

**O**chrona zdrowia roślin polega przede wszystkim na zwalczaniu i zapobieganiu rozprzestrzenianiu się organizmów szkodliwych. Jest przy tym dziedziną praktyki rolniczej, w której należy podejmować szereg decyzji i wyborów, od których zależy nie tylko zdrowie roślin i efekt ekonomiczny produkcji roślinnej, ale także bezpieczeństwo wykonywanych zabiegów dla człowieka oraz środowiska. W związku z tym, przepisy prawa z zakresu ochrony roślin wprowadzają szereg wymagań i obowiązków, które powinny być uwzględniane na etapie planowania i wykonywania takich zabiegów. Nadrzędnym celem tych uregulowań jest ograniczenie do minimum ryzyka związanego ze stosowaniem środków ochrony roślin.

Zgodnie z przepisami „środki ochrony roślin muszą być stosowane właściwie”. Właściwe stosowanie tych preparatów obejmuje zatem przestrzeganie zasad dobrej praktyki ochrony roślin oraz warunków ustanowionych zgodnie z art. 31 rozporządzenia 1107/2009 i podanych w etykietach. Stosowanie środka ochrony roślin musi być także zgodne z ogólnymi zasadami integrowanej ochrony roślin, które nakazują w pierwszej kolejności posługiwanie się w ochronie roślin metodami innymi niż stosowanie chemicznych środków ochrony. Jednocześnie przepisy art. 35 ust. 1 ustawy o środkach ochrony roślin obligują stosującego środka ochrony roślin do wykonywania zabiegu w taki sposób, aby „nie stwarzać zagrożenia dla zdrowia ludzi, zwierząt oraz dla śro-

dowiska, w tym przeciwdziałać zniesieniu środków ochrony roślin na obszary i obiekty niebędące celem zabiegu” oraz aby „planować stosowanie środków ochrony roślin z uwzględnieniem okresu, w którym ludzie będą przebywać na obszarze objętym zabiegiem”.

Podstawową zasadą dobrej praktyki ochrony roślin jest zatem obowiązek wykonywania zabiegów ochrony roślin przy zastosowaniu środków ochrony roślin dopuszczonych do obrotu oraz w taki sposób, aby nie stwarzać zagrożeń dla zdro-

konywana jest także każdorazowo ocena ryzyka dla owadów zapylających i na jej podstawie w etykietach zamieszczane są, o ile to konieczne, standardowe zwroty określające szczególne środki ostrożności np. SPe 8 „Niebezpieczne dla pszczoł/W celu ochrony pszczoł i innych owadów zapylających nie stosować na rośliny uprawne w czasie kwitnienia/Nie używać w miejscach gdzie pszczoły mają pożytek/Usuwać lub przykrywać ule podczas zabiegu i przez (określić czas) po zabiegu/Nie stosować kiedy występują



Wykonywanie zabiegów środkami ochrony roślin może być prowadzone jedynie przez osoby odpowiednio przeszkolone, sprzętem sprawnym technicznie oraz w określonych warunkach atmosferycznych

wia człowieka oraz środowiska, w szczególności dla owadów zapylających. Zasady bezpiecznego stosowania danego środka ochrony roślin, jak zostało to już wspomniane powyżej, określa jego etykieta, odnosząca się m.in. do maksymalnej dozwolonej dawki środka oraz upraw, w jakich może być on stosowany. Na etapie rejestracji poszczególnych środków ochrony roślin do-

kwitnące chwasty/Usuwać chwasty przed kwitnieniem/Nie stosować przed (określić czas)”. W sytuacji, gdy preparat przeznaczony jest do stosowania w uprawach uważanych za atrakcyjne dla pszczoł, a z przeprowadzonej oceny nie wynika negatywny wpływ na owady zapylające, na etykiecie zamieszczona jest informacja, w formie zalecenia, by stosowanie tego środka od-

bywało się poza okresami aktywności pszczoł, a w przypadku herbicydów stosowanych w sadach – także poza okresem występowania kwitnących chwastów lub po mechanicznym usunięciu tych chwastów przed zabiegiem.

Jak zostało to wskazane powyżej, przepisy prawa nakładają na wszystkich profesjonalnych użytkowników środków ochrony roślin obowiązek stosowania zasad integrowanej ochrony roślin, których szczegółowy katalog określa rozporządzenie Ministra Rolnictwa i Rozwoju Wsi z dnia 18 kwietnia 2013 r. w spra-

winno być ograniczone do niezbędnego minimum, w szczególności poprzez odpowiedni dobór dawki lub ograniczenie liczby wykonywanych zabiegów.

Wykonywanie zabiegów środkami ochrony roślin może być prowadzone jedynie przez osoby odpowiednio przeszkolone, sprzętem sprawnym technicznie (ustawa o środkach ochrony roślin wprowadza obowiązek badania sprzętu przeznaczonego do stosowania środków ochrony roślin) oraz w określonych warunkach atmosferycznych (prędkość wiatru nie może przekraczać 4 m/s).

jącej odgrywa Państwowa Inspekcja Ochrony Roślin i Nasiennictwa, która jest instytucją, sprawującą poprzez działania kontrolne nadzór, nad prawidłowością stosowania tych preparatów. Inspektorzy w trakcie prowadzonych czynności kontrolnych zwracają szczególną uwagę na nieprawidłowości podczas wykonywania zabiegów ochrony roślin, które mogą mieć wpływ na wystąpienie zatrucia pszczoł. W wielu przypadkach w trakcie kontroli weryfikowane są również warunki w jakich wykonany był zabieg. Pobierane są także próby roślin i produktów roślinnych do badań na pozostałości środków ochrony roślin w celu weryfikacji zebranych w trakcie kontroli informacji. Ponadto pracownicy Inspekcji biorą czynny udział w pracach komisji powoływanych na wniosek poszkodowanych pszczelarzy. Szczegółowa instrukcja postępowania w przypadku podejrzenia zatrucia pszczoł środkami ochrony roślin, w tym przy pobieraniu próbek do badań laboratoryjnych, znajduje się na stronie Państwowego Instytutu Weterynaryjnego – Państwowego Instytutu Badawczego w Puławach ([www.piwet.pulawy.pl](http://www.piwet.pulawy.pl)) w zakładce „zatrucia pszczoł”.

Niestosowanie się podczas wykonywania zabiegów ochrony roślin do przepisów prawa i stwarzanie tym samym zagrożenia m.in. dla owadów zapylających podlega sankcjom karnym. Wykonując zabiegi ochrony roślin należy zatem zwracać uwagę nie tylko na efektywność zabiegu, ale także na skutki, jakie może on spowodować dla organizmów pożytecznych, w tym organizmów zapylających, bez których uzyskanie oczekiwanego planu w przypadku szeregu gatunków roślin uprawnych byłoby niemożliwe.



Wykonując zabiegi ochrony roślin należy zwracać uwagę nie tylko na efektywność zabiegu, ale także na skutki, jakie może on spowodować dla organizmów zapylających

wie wymagań integrowanej ochrony roślin (Dz. U. poz. 505). Jednym z wymagań rozporządzenia jest ochrona organizmów pożytecznych oraz stwarzanie warunków sprzyjających ich występowaniu, w szczególności dotyczy to owadów zapylających i naturalnych wrogów organizmów szkodliwych. Decyzje o wykonaniu zabiegów ochrony roślin powinny być podejmowane w oparciu o monitoring występowania organizmów szkodliwych, z uwzględnieniem progów szkodliwości. Natomiast dokonując wyboru środków ochrony roślin należy brać pod uwagę ich selektywność. Ponadto, stosowanie środków ochrony roślin po-

Szczegółowe regulacje w tym zakresie, w szczególności zakaz stosowania środków ochrony roślin w odległości mniejszej niż 20 m od pasiek, określa rozporządzenie Ministra Rolnictwa i Rozwoju Wsi z dnia 31 marca 2014 r. w sprawie warunków stosowania środków ochrony roślin (Dz. U. poz. 516).

Dodatkowo profesjonalni użytkownicy środków ochrony roślin mają obowiązek prowadzenia ewidencji wykonanych zabiegów, dający możliwość dokonywania oceny prawidłowości ich stosowania.

Szczególną rolę w zakresie ograniczenia negatywnego wpływu środków ochrony roślin na owady zapyla-

Departament Hodowli i Ochrony Roślin

☎ 22 623 21 51

Zdjęcia: ©Pantherstock/ Photogenica



# Nowe wyniki badań w rolnictwie ekologicznym

Rolnictwo ekologiczne stanowi od lat jeden z najszybciej rozwijających się sektorów produkcji rolnej na świecie, w tym w szczególności w Unii Europejskiej. Także w Polsce ten sposób gospodarowania spotyka się z coraz większym zainteresowaniem.

**R**ozwój rolnictwa ekologicznego stanowi przede wszystkim odpowiedź na zmieniające się preferencje konsumentów, którzy coraz większą wagę przywiązują do metod produkcji żywności – po okresie fascynacji żywnością wysoce przetworzoną coraz częściej zwracają się ku produktom wytworzonym metodami naturalnymi, z poszanowaniem środowiska naturalnego i dobrostanu zwierząt.

Rozwój rolnictwa ekologicznego nie mógłby jednak odbywać się bez wsparcia ze strony nauki i doradztwa. Produkcja ekologiczna jest bowiem bardziej wymagająca od konwencjonalnej. Rolnik ekologicz-

ny planując produkcję musi kierować się nie tylko uzyskaniem wysokiego plonu, lecz także zwracać uwagę na zachowanie różnorodności biologicznej środowiska rolniczego, poprawę żyzności i aktywności biologicznej gleby, zrównoważone korzystanie z zasobów naturalnych, czy utrzymanie wysokich standardów w zakresie dobrostanu zwierząt. Jednocześnie przestrzegać musi szeregu szczegółowych wymagań i ograniczeń, obejmujących zakaz korzystania ze środków produkcji pochodzących z syntezy chemicznej (w tym środków ochrony roślin, nawozów, środków wykorzystywanych w przetwórstwie), a także organizmów modyfikowanych ge-

netycznie oraz produktów wytworzonych z ich udziałem.

Powoduje to, że wprawdzie rolnictwo ekologiczne często utożsamiane jest z powrotem do naturalnych metod gospodarowania, to jednak musi się ono opierać na wiedzy i doświadczeniu. Obecnie rolnictwo ekologiczne jest innowacyjne i bardzo nowoczesne z wykorzystaniem najnowszych osiągnięć naukowych.

Badania w tym zakresie są wspierane przez Ministerstwo Rolnictwa i Rozwoju Wsi. Jednostki naukowo-badawcze mogą uzyskać częściowe lub całkowite pokrycie kosztów badań prowadzonych na rzecz rolnictwa ekologicznego. Tylko w roku 2017 Minister Rolnictwa i Rozwoju Wsi udzielił dotacji łącznie dla 32 tematów badawczych na łączną kwotę 5,8 mln zł. Wśród tematów objętych dotacjami znalazły się zarówno badania dotyczące



Rolnictwo ekologiczne często utożsamiane jest z powrotem do naturalnych metod gospodarowania, ale musi się ono opierać na wiedzy i doświadczeniu

produkcji roślinnej, zwierzęcej, przetwórstwa, jak i badania rynkowe, pomagające producentom w podejmowaniu decyzji marketingowych i biznesowych.

Wszystkie tematy badawcze objęte dotacjami są nakierowane na rozwiązywanie problemów specyficznych dla produkcji ekologicznej. Koncentrują się one na problematyce niechemicznej ochrony ro-

ślin i nawożenia, opiece weterynaryjnej, czy poszukiwaniu alternatywnych rozwiązań dla niedozwolonych substancji i preparatów w przetwórstwie.

W ramach realizowanych tematów w 2017 r. badano m.in. możliwość stosowania w ochronie roślin pożytecznych organizmów oraz naturalnych substancji pochodzenia roślinnego. Oceniano przydatność

dla produkcji ekologicznej poszczególnych odmian roślin uprawnych. W szczególności porównywano możliwość uprawy ekologicznej różnych odmian zbóż. Badano możliwość poprawy jakości gleb, z zastosowaniem preparatów opartych na mikroorganizmach. Wypracowano dobre praktyki w produkcji zwierzęcej. Badania koncentrowały się głównie na żywieniu drobiu, podnoszeniu odporności krów ekologicznych oraz utrzymywaniu ryb ekologicznych. Opracowano nowe technologie w przetwórstwie, w tym produkcji wyrobów mięsnych o długim okresie przechowywania z wykorzystaniem dodatku serwatki. Dużą wagę w prowadzonych badaniach przykładano także do problemu zabezpieczania produkcji ekologicznej przed niezamierzoną (niewynikającą z winy producenta) obecnością w tych produktach substancji i preparatów niedopuszczonych do stosowania, wypracowując strategię przeciwdziałania takiemu ryzyku. Badano także efektywność transferu wiedzy w rolnictwie ekologicznym oraz wykonano analizy rynku.

Wyniki wszystkich badań objętych dotacjami dostępne są na stronach internetowych wykonujących je jednostek naukowo-badawczych. Odpowiednie linki można również znaleźć na stronie internetowej Ministerstwa Rolnictwa i Rozwoju Wsi (w zakładce: jakość żywności/rolnictwo ekologiczne/badania w rolnictwie ekologicznym). Z wynikami wszystkich prowadzonych badań można było się również zapoznać na konferencji specjalnie poświęconej tej tematyce, zorganizowanej przy współpracy z Centrum Doradztwa Rolniczego oddział w Radomiu pod koniec lutego 2018 r.

Departament Hodowli i Ochrony Roślin

☎ 22 623 21 51

Zdjęcia: fotolia



Badania w rolnictwie ekologicznym w 2017 r., w tym badania dot. utrzymywania ryb ekologicznych, były wspierane przez MRiRW



# Dawne odmiany tulipanów ozdobą ogrodów

**T**ulipany to jedne z najpiękniejszych kwiatów pojawiających się już od wczesnej wiosny. Pochodzą z Azji (m.in. Turcja, Iran), nieliczne z Europy południowej i północnej Afryki. Zostały przywiezione do Europy zachodniej pod koniec XVI wieku i zrobiły zawrotną karierę, szczególnie w Holandii. Intensywna hodowla, początkowo w przyklasztornych ogrodach i ogrodach botanicznych, a także rosnąca wiedza na temat wymagań uprawowych tych roślin spowodowały, że do dzisiejszych czasów Holandia słynie z tulipanowego biznesu na całym świecie, zaś areal uprawy cebul na plantacjach reprodukcyjnych wynosi obecnie około 11 tys. ha. Cebule z Holandii trafiają niemal na cały świat, również do Polski. W Polsce pierwsza plantacja tulipanów powstała przed II wojną światową w Górsku

k. Torunia. W niektórych ośrodkach (dawny Instytut Sadownictwa i Kwiaciarstwa – Skierniewice, Puławy), jak również w prywatnych kolekcjach, prowadzona była na wielką skalę hodowla nowych odmian. Wszystkie odmiany tulipanów podzielono na 15 grup. Uprawiane są na kwiat cięty, jako rośliny doniczkowe oraz rośliny do parków i ogrodów.

Cenne, stare odmiany, jak również nowe odmiany pozyskiwane w każdym sezonie, są gromadzone m.in. w kolekcji Instytutu Ogrodnictwa. Obecnie liczy ona prawie 450 obiektów. Zarówno kolekcja zasobów genowych w IO w Skierniewicach, jak i prowadzona w Zakładzie Doświadczalnym Oceny Odmian w Lisewie, są finansowane w ramach zadań programu wieloletniego IHAR-PIB/IO na lata 2015-2020 *Tworzenie nauko-*

*wych podstaw postępu biologicznego i ochrona roślinnych zasobów genowych źródłem innowacji i wsparcia zrównoważonego rolnictwa oraz bezpieczeństwa żywnościowego kraju.* Spośród wielu zgromadzonych obiektów w kolekcji Instytutu Ogrodnictwa dominują odmiany z grupy Triumph (grupa 3 – prawie 16% zasobów) oraz bardzo licznie reprezentowane są odmiany zaliczane do odmian botanicznych i dzikich gatunków (grupy od 11 do 15 – łącznie 50% obiektów). Stare, interesujące odmiany z grupy Triumph, wysokie i o bardzo dużych kwiatach, stanowią ciekawą inspirację dla właścicieli ogrodów. Kwitną od początku maja i osiągają wysokość 45-50 cm. Do starych odmian należy ciemnobordowa odmiana z żółtym kontrastowym brzegiem Abu Hassan, czerwona z białym brzegiem



Kolekcja tulipanów Instytutu Ogrodnictwa liczy obecnie prawie 450 obiektów. Odmiany na zdjęciu (od lewej): Kees Nellis, Texas Gold, Ad Rem

Kees Nellis, czerwona Abra. Ciągłe uprawiana jest też czerwona z białym obrzeżeniem *Leen van der Mark*, fioletowa (prawie czarna) *Negrita*, zaś z odmian polskich żółta *Prof. Wójcicki*. W kolekcji jest również wiele interesujących odmian z grupy liliksztatnych. Bardzo licznie reprezentowane są również mieszańce Darwina. W kolekcji do najstarszych reprezentantów tej grupy należą czerwone: *Apeldoorn*, *Oxford* i *Parade* oraz ich żółte sporty: *Golden Apeldoorn*, *Golden Oxford* i *Golden Parade*. Inne odmiany z tej grupy to różowomorelowy *Gudoshnik*, czerwony *Red Matador* i *Ad Rem*. Do grupy pełnych, późnych i popularnych starych odmian należą: czerwona *Double Beauty of Apeldoorn*, biała *Mount Ta-*

*coma*, czy różowa *Daladier*. Dekoracyjne postrzępione płatki mają odmiany z grupy 7: żółte *Fringed Apeldoorn* i *Hamilton*, fioletowo-czerwona *Arma*. Bardzo dekoracyjne i ciągle popularne są tulipany papuzie, a wśród nich jedna z najstarszych to czerwona z białymi paskami *Estella Rijnveld*, bardzo stara żółta *Texas Gold*, ciemnopurpurowa *Black Parrot*, czy pomarańczowa *Orange Favouritte*. Tulipany papuzie cechują się słabym przyrostem cebul. Spośród odmian botanicznych w kolekcji są odmiany o dekoracyjnych liściach i często dużych kwiatach z grupy Fostera: biała *Purrissima*, czerwona *Red Emperor*, jasnożółte *Yellow Purrissima* i *Candela*, czerwona *Easter Moon*. Stosunkowo późno kwitną niskie

odmiany z grupy Greiga: reprezentanci to jasnożółta z zewnętrznymi płatkami w kolorze malinowym *Oriental Splendour*, czerwona *Plaisir*. Najbardziej znana czerwona odmiana z tej grupy to *Red Ridding Hood*, zwana w Polsce Czerwonym Kapturkiem.

Artykuł powstał w ramach realizacji zadania 1.3 programu wieloletniego MRiRW 2015-2020 „Tworzenie naukowych podstaw postępu biologicznego i ochrona roślinnych zasobów genowych źródłem innowacji i wsparcia zrównoważonego rolnictwa oraz bezpieczeństwa żywnościowego kraju”.

Instytut Ogrodnictwa w Skierniewicach  
Departament Hodowli i Ochrony Roślin

☎ 22 623 21 51

Zdjęcia: Instytut Ogrodnictwa



*Gudoshnik*, *Purrissima* i *Abu Hassan*

# Soja pod lupą badaczy

**W** 2017 roku, w Centralnym Ośrodku Badania Odmian Roślin Uprawnych (COBORU) znacząco zwiększono zakres badań odmianowych soi (o ponad 50%). Doświadczenia z odmianami soi założono we wszystkich rejonach kraju (łącznie 36 doświadczeń). W związku z tym, że odmiany soi różnią się pod względem wielu cech (potencjału plonowania, jakości nasion, wysokości roślin i wysokości osadzenia najniższych strąków, odporności na wyleganie i in.), ocenie poddano 11 odmian z Krajowego rejestru oraz 17 odmian soi z państw członkowskich UE. Doświadczenia mają szczególne znaczenie w przypadku odmian zagranicznych, niesprawdzanych wcześniej pod względem przydatności do uprawy w warunkach środowiskowych Polski. Odmiany soi zostały podzielone na cztery grupy wczesności (bardzo wczesne i wczesne, średnio wczesne i średnio późne, późne i bardzo późne) w zależności od długości okresu wegetacji, którą stwierdzono w doświadczeniach.

## ■ Pierwsze wyniki

W 2017 roku, uwidoczniło się znaczne zróżnicowanie wysokości i stabilności plonowania poszczególnych gatunków roślin białkowych i soi. Najlepiej plonowały groch siewny i bobik (średnio prawie 50 dt z ha). Natomiast w przypadku łubinu żółtego (gatunku o największej zawartości białka w nasionach – ponad 40%) średni plon był wyraźnie najniższy i wyniósł zaledwie 16 dt z ha. Korzystnie należy ocenić plonowanie soi. Średni plon nasion tego gatunku w kraju wyniósł ponad 33 dt z ha. Odnoto-

wano dość dobry średni plon łubinu wąskolistnego (prawie 30 dt z ha). Zgodnie z przewidywaniem, plonowanie wszystkich gatunków było zróżnicowane w poszczególnych rejonach kraju.

Największym potencjałem plonowania wyróżniły się bobik i groch siewny, których plony nasion w najbardziej sprzyjających warunkach sięgały 70-80 dt/ha. Maksymalne plony łubinu wąskolistnego i soi

## ■ Wyniki doświadczeń z odmianami soi

Wstępne wyniki doświadczeń z odmianami soi są obiecujące. Odotowano zadowalające wyniki plonowania odmian w większości rejonów Polski, za wyjątkiem województw północnych (pomorskie, warmińsko-mazurskie i zachodniopomorskie). W tych rejonach kraju uprawa soi jest ryzykowna, dotyczy to zwłaszcza odmian późniejszych. W niektórych z wymienionych wojew-



W 2017 r. założono łącznie we wszystkich rejonach kraju 36 doświadczeń z odmianami soi

w roku 2017 zbliżyły się do 50 dt/ha, natomiast łubinu żółtego były mniejsze niż 30 dt/ha i aż w 30% doświadczeniach kształtowały się poniżej 10 dt/ha. Różnica między maksymalnym i minimalnym plonem nasion w doświadczeniach była znaczna i w poszczególnych gatunkach wynosiła odpowiednio: groch siewny – 52 dt/ha; bobik – 51 dt/ha; soja – 38 dt/ha; łubin wąskolistny – 32 dt/ha; w łubinie żółtym – 24 dt/ha.

wództw, w 2017 roku, późne i bardzo późne odmiany soi nie osiągnęły wymaganej do zbioru dojrzałości żniwnej i nie zostały zebrane. Z kolei w większości lokalizacji w południowej i środkowej części kraju, średnie plony soi wahały się od 36 do 50 dt/ha. Stwierdzono, że rejonami bezpiecznymi do uprawy odmian soi, wszystkich czterech grup wczesności są południowe województwa kraju i częściowo centralnej Polski.

W przypadku soi do uprawy w poszczególnych rejonach szczególnie zalecane są następujące odmiany:

- rejon południowy (woj.: dolnośląskie, opolskie, śląskie, małopolskie, świętokrzyskie, podkarpackie): Abelina, Mavka, Aligator, GL Melanie, Petrina;

- rejon środkowy (woj.: lubuskie, wielkopolskie, kujawsko-pomorskie, łódzkie, mazowieckie, lubelskie): Abelina, Mavka, Aligator, GL Melanie;

- rejon północny (woj.: zachodniopomorskie, pomorskie, warmińsko-mazurskie, podlaskie): Erica, Paradis, Abelina, Mavka.

Doświadczenia odmianowe będą kontynuowane w 2018 roku.

Centralny Ośrodek Badania Odmian Roślin  
Uprawnych w Słupi Wielkiej  
Departament Hodowli i Ochrony Roślin  
☎ 22 623 21 51

Zdjęcie: COBORU

# Dzień Sołtysa

**11** marca br. w Przysusze w hali sportowej Zespołu Szkół Nr 2 im. Ludwika Skowry odbyło się spotkanie z okazji Dnia Sołtysa organizowane we współpracy Ministerstwa Rolnictwa i Rozwoju Wsi, Kancelarii Prezesa Rady Ministrów oraz Samorządu Powiatu Przysuskiego.

W uroczystości tej uczestniczyło ok. 1500 osób. Gościem specjalnym był prezes Rady Ministrów Mateusz Morawiecki. Spotkanie rozpoczęła Msza Święta pod przewodnictwem Biskupa Radomskiego Henryka Tomasika. W obchodach tego święta wzięli udział przedstawiciele Rządu oraz Parlamentu RP, aby wspólnie wyrazić słowa uznania dla pracy sołtysów. Podczas spotkania premier Mateusz Morawiecki podkreślił, że polska wieś to szansa na rozwój całego kraju, a rząd traktuje Polskę jako dobro wspólne, które ma służyć wszystkim Polakom, natomiast Minister Rolnictwa i Rozwoju Wsi Krzysztof Jurgiel, przedstawił założenia opracowywanego w resorcie *Paktu dla obszarów wiejskich*. Pakt będzie służył wzmocnieniu rolnictwa, jako silnej gałęzi polskiej gospodarki, a także poprawie życia na obszarach wiejskich. Dokument ten ma być elementem realizacji *Strategii na rzecz odpowiedzialnego rozwoju*. Pakt oparty jest



Gośćmi uroczystego spotkania w Przysusze, zorganizowanego z okazji Dnia Sołtysa, byli m.in. prezes Rady Ministrów Mateusz Morawiecki oraz minister rolnictwa Krzysztof Jurgiel

na czterech filarach. Pierwszym z nich jest opłacalność produkcji rolnej. W drugim filarze znajdują się wszystkie działania związane z jakością życia na obszarach wiejskich. Trzecim jest rozwój pozarolniczych miejsc pracy na obszarach wiejskich i budowa aktywnego społeczeństwa. Czwartym jest sprawna administracja, gdzie zawarto zmiany instytucjonalne i organizacyjne w systemie zarządzania rozwojem obszarów wiejskich i rolnictwa.

W trakcie obchodów Dnia Sołtysa w Przysusze premier Mateusz Morawiecki wraz z ministrem rolnictwa Krzysztofem Jurgielem wręczyli kilkudziesięciu sołtysom odznaki resortowe „Zasłużony dla rolnictwa”.

Departament Spraw Społecznych  
i Oświaty Rolniczej  
☎ 22 623 15 75

Zdjęcie: KPRM





# Dyskusja o przyszłości unijnego rolnictwa

W listopadzie 2017 r. Komisja Europejska opublikowała komunikat o przyszłości wspólnej polityki rolnej po 2020 r. *Przyszłość żywności i rolnictwa UE*. Komunikat ten rozpoczął formalną dyskusję na temat kierunków zmian unijnej polityki rolnej nie tylko na forum instytucji Unii Europejskiej, ale także w trakcie spotkań wielostronnych.

**P**ropozycje Komisji Europejskiej były dyskutowane podczas spotkania poszerzonej Grupy Wyszehradzkiej w Budapeszcie (25 stycznia 2018 r.), w którym uczestniczył minister Krzysztof Jurgiel.

W swoim wystąpieniu minister Jurgiel podkreślił, że aby utrzymać pełną wspólnotowość unijnego budżetu i uniknąć podziału Unii Europejskiej na kraje bogatsze i biedniejsze należy dążyć do solidarnego finansowania luki, która powstanie po wyjściu Wielkiej Brytanii z Unii Europejskiej. Jesteśmy przeciw-

ni działaniom, które mogą doprowadzić do renacjonalizacji Wspólnej Polityki Rolnej. Polska negatywnie też ocenia pomysł współfinansowania płatności bezpośrednich – byłoby to zagrożenie dla funkcjonowania wspólnotowego rynku, zasad równej konkurencji i wspólnotowości tej polityki. Minister wskazał także na konieczność zmian w programie Horyzont 2020, tak aby wszystkie państwa członkowskie miały równy dostęp do finansowania.

Ponadto polski Minister podkreślił, że w komunikacie KE brakuje

kwestii finansowych, decydujących dla skuteczności WPR, wyraźnego odniesienia do rosnących potrzeb budżetowych tej polityki, a także do kwestii wyrównania płatności bezpośrednich, które nadal są oparte o historyczne poziomy produkcji, chociaż dziś wszyscy rolnicy w Unii Europejskiej muszą wypełniać wszystkie wymogi.

Podczas spotkania Ministrów Rolnictwa podpisana została Wspólna Deklaracja Ministrów Rolnictwa Polski, Czech, Węgier, Słowacji i Chorwacji nt. przyszłości żywności i rolnictwa.

Podczas debaty nad komunikatem KE dotyczącym WPR po 2020 r. „Przyszłość żywności i rolnictwa UE” w ramach posiedzenia Rady ds. Rolnictwa i Rybołówstwa 29 stycznia 2018 r. Polska podkreśliła, że Wspólna Polityka Rolna powinna realizować cele

traktatowe w zakresie bezpieczeństwa żywnościowego, stabilizacji dochodów rolników czy sprawnie działającego wspólnego rynku. Polska wskazała także na konieczność wyrównania poziomu płatności bezpośrednich.

Zaproponowane przez Komisję nowe podejście do wdrażania WPR, czyli przygotowanie Krajowego Planu Strategicznego umożliwi państwom członkowskim lepsze włączenie instrumentów WPR do krajowej polityki rozwoju. Trzeba jednak ustalić przejrzyste zasady ich oceny i akceptacji przez Komisję, aby zapewnić jednakowe podejście i utrzymanie równych warunków konkurencji. W zakresie instrumentów interwencji na rynkach rolnych Polska oczekuje, że pozostaną one na poziomie wspólnotowym. Nawet ich częściowa renacjonalizacja może prowadzić do zachwiania równowagi unijnego rynku rolnego.

Styczniowa Rada była także okazją do debaty na temat sytuacji na poszczególnych rynkach. Polska zgłosiła pod obrady dwa wnioski dotyczące:

- sytuacji na rynku wieprzowiny – Polska, z uwagi na obserwowany spadek cen zakupu świń, wnioskowała o uruchomienie dopłat do prywatnego przechowywania wieprzowiny, przyznanie producentom świń pomocy finansowej w związku ze spadkiem opłacalności produkcji, aktywne zdobywanie nowych rynków zbytu dla unijnej wieprzowiny oraz przywrócenie refundacji wywozowych;
- sytuacji na rynku cukru i występującej tendencji spadkowej cen. Sytuacja ta jest konsekwencją zniesienia kwot produkcyjnych, dlatego Polska wnioskowała o nieprzyznawanie kolejnych preferencji w przywozie cukru do Unii w ramach toczących się obecnie negocjacji handlowych.

Wiele delegacji, w tym Słowacja, Węgry, Litwa, Grecja, Austria, Rumunia, Łotwa poparło prezentowane przez Polskę stanowisko w sprawie cukru, czyli rozważenie możliwości wsparcia i nieudzielanie kolejnych preferencji w imporcie cukru do UE.

Dyskusja nad komunikatem KE dotyczącym WPR po 2020 r. kontynuowana była podczas posiedzenia Rady ds. Rolnictwa i Rybołówstwa 19 lutego 2018 r.

Polska zaznaczyła, że ważną rolę pełni drugi filar WPR. Oczekujemy, że również po 2020 r. wsparcie w ramach tego filaru służyć będzie wyrównywaniu poziomów rozwoju wsi i rolnictwa między państwami członkowskimi, w szczególności między Wschodem a Zachodem UE. Dlatego też Polska uważa, że w przyszłym budżecie WPR powinny być zapewnione odpowiednie środki na ten cel, a ich podział powinien być oparty o dotychczasowe



Minister rolnictwa Krzysztof Jurgiel podczas wystąpienia na styczniowym spotkaniu poszerzonej Grupy Wyszehradzkiej w Budapeszcie

Na tym posiedzeniu Polska podkreśliła znaczenie pełnego wyrównania dopłat w UE (tzw. konwergencja zewnętrzna) oraz przedstawiła argumenty dotyczące potrzeby utrzymania płatności związanych z produkcją w sektorach o szczególnym znaczeniu społecznym, gospodarczym czy środowiskowym, by zachować różnorodność unijnego rolnictwa. Ta forma płatności powinna wspierać przede wszystkim sektory wymagające dużego zaangażowania siły roboczej, korzystne dla środowiska (np. uprawy wysokobiałkowe itp.) i poddane największej presji konkurencyjnej wynikającej z umów liberalizujących handel UE.

kryteria spójnościowe, odzwierciedlające lukę rozwojową poszczególnych krajów i regionów.

W ramach debaty dotyczącej WPR po 2020 r., został także omówiony wniosek Polski dotyczący wkładu polityki spójności i innych polityk UE w rozwój obszarów wiejskich, jako uzupełnienie wsparcia w ramach WPR.

Polska w swoim wniosku podkreśliła, że problemy występujące na obszarach wiejskich oraz bariery rozwojowe należy likwidować w sposób solidarny, również w wymiarze finansowym, przede wszystkim w zakresie rozwoju przedsiębiorczości, tworzenia nowych

miejsc pracy, poprawiania standardów życia na obszarach wiejskich.

Komisarz ds. rolnictwa i rozwoju wsi Phil Hogan bardzo pozytywnie odniósł się do tego wniosku. Również kilku ministrów poparło prezentowane przez Polskę podejście do wsparcia rozwoju obszarów wiejskich z polityki spójności.

W trakcie lutowego posiedzenia Rady ds. Rolnictwa i Rybołówstwa ministrowie wymienili też poglądy na temat przeglądu europejskiej

białkowym”. Komisja Europejska zamierza opublikować plan białkowy do końca 2018 r. W ramach prac przygotowawczych zostaną zorganizowane 4 warsztaty tematyczne na następujące tematy: badania i innowacje, agronomia, łańcuch dostaw, potencjał rynkowy.

13 marca 2018 r. w Rydze odbyło się spotkanie Ministrów Rolnictwa Polski, Litwy, Łotwy i Estonii. Spotkanie dotyczyło wymiany poglądów i zbliżania stanowisk państw bałtycz-

nansowe na realizację celów traktatowych i nowych wyzwań WPR. Ministrowie poparli utrzymanie dobrowolnego wsparcia związanego z produkcją. Ten instrument zapewnia istotny wkład w utrzymywanie działalności gospodarczej na obszarach wiejskich oraz zwiększa zatrudnienie na tych obszarach.

Łotewski minister Jānis Dūklavs zauważył, że jest to historyczna chwila, gdy cztery państwa zgodziły się wyrazić wspólne stanowisko w Radzie UE ds. Rolnictwa i Rybołówstwa na temat potrzeby wyrównywania płatności bezpośrednich między państwami członkowskimi.

Na zakończenie spotkania Ministrowie Rolnictwa Polski, Litwy, Łotwy i Estonii przyjęli wspólną deklarację w sprawie komunikatu KE o przyszłości żywności i rolnictwa. Wezwali Komisję Europejską do przestrzegania równości i sprawiedliwości w odniesieniu do wszystkich państw członkowskich, wzywając do całkowitego wyrównania płatności bezpośrednich. W deklaracji podkreślono, że wsparcie w ramach wspólnej polityki rolnej (WPR) na rzecz rozwoju obszarów wiejskich umożliwia państwom członkowskim poprawę konkurencyjności i ułatwia skuteczny i zrównoważony rozwój gospodarki i obszarów wiejskich. Dlatego ważne jest rozwiązywanie problemów, takich jak zmniejszanie się liczby ludności, bezrobocie i ubóstwo, a także zachęcanie do integracji społecznej na obszarach wiejskich. Warunki i kryteria finansowania przez UE rozwoju obszarów wiejskich muszą zapewniać wsparcie obszarów wiejskich, które pozostają poniżej średniego poziomu w UE.



Ministrowie rolnictwa Polski, Litwy, Łotwy i Estonii na zakończenie marcowego spotkania w Rydze przyjęli wspólną deklarację w sprawie komunikatu Komisji Europejskiej o przyszłości unijnego rolnictwa

strategii dotyczącej biogospodarki oraz roli rolnictwa w tej dziedzinie. Komisja zapowiedziała przygotowanie strategii w drugiej połowie 2018 r.

Po raz kolejny Polska przypominała o inicjatywie BIOEAST, która jest szansą dla krajów Europy Środkowo-Wschodniej. Stwarza możliwości, aby kraje te mogły lepiej wykorzystać swój potencjał w zakresie biogospodarki, m.in. poprzez większe wykorzystanie środków Horyzont 2020 na badania naukowe w tej dziedzinie.

W ramach ww. posiedzenia Komisarz Hogan przedstawił harmonogram prac nad „Unijnym planem

kich i Polski przed debatą na forum UE oraz przed przedstawieniem przez Komisję Europejską propozycji dotyczącej kolejnych wieloletnich ram finansowych.

W trakcie spotkania minister Krzysztof Jurgiel podkreślił, że dla Polski szczególnie ważna jest kwestia równych warunków konkurencji, czyli wyrównania dopłat bezpośrednich dla polskich rolników. Podczas dyskusji ministrowie zaprezentowali bardzo zbliżone stanowiska w zakresie finansowania przyszłej wspólnej polityki rolnej. Wyrazili pogląd, że nowe wieloletnie ramy finansowe (WRF) powinny zapewnić odpowiednie zasoby fi-

Departament Współpracy Międzynarodowej

☎ 22 623 24 71

Zdjęcia: archiwum MRiRW,

archiwum Ministerstwa Rolnictwa Łotwy

# Polska smakuje w Emiratach i Indiach

Promocja polskiej żywności wysokiej jakości oraz przeprowadzanie rozmów na temat możliwości rozwoju eksportu polskich produktów rolno-spożywczych na rynek emiracki i indyjski, to cele wizyt przedstawicieli Kierownictwa MRiRW w Zjednoczonych Emiratach Arabskich i Republice Indii.

17-20 lutego 2018 r. sekretarz stanu Zbigniew Babalski przebywał z wizytą w Dubaju. 18 lutego Minister uczestniczył w uroczystości otwarcia Polskiego Stoiska Narodowego przygotowanego przez Krajowy Ośrodek Wsparcia Rolnictwa podczas tegorocznej edycji targów Gulfood.

Wiceminister Babalski przeprowadził rozmowy z wiceministrem gospodarki Abdullahem Al Salehem oraz ministrem stanu ds. bezpieczeństwa żywności Mariam Al Mehairi nt. możliwości intensyfikacji polsko-emirackiej współpracy w dziedzinie rolnictwa, ze szczegól-

nym uwzględnieniem możliwości poszerzenia dostępu polskich produktów rolno-spożywczych na rynek emiracki i rozwoju współpracy handlowej. Strona emiracka wyraziła gotowość zapoznania się z zakresem działalności ośrodków badawczych w Polsce w celu identyfikacji obszarów potencjalnie istotnych dla realizacji strategii zapewnienia bezpieczeństwa żywnościowego Państwa ZEA. Partnerzy emiraccy są także zainteresowani poszerzeniem współpracy o dostawy produktów paszowych na potrzeby własnej działalności rolnej. Strona polska i emiracka wyraziły zain-

teresowanie wspólnymi przedsięwzięciami zmierzającymi do intensyfikacji współpracy gospodarczej w dziedzinie rolnictwa – rozmawiano m.in. o wspólnych misjach gospodarczych przedsiębiorców obu krajów planowanych na maj 2018.

Minister Babalski spotkał się również z członkami zarządu Lulu Group, drugiego największego operatora hipermarketów w ZEA, a także z przedstawicielami środowiska biznesu i mediami.

W targach Gulfood uczestniczyło 60 polskich wystawców. Obok stoiska KOWR obecna była także Krajowa Rada Drobiarstwa – Izba Gospodarcza realizująca kampanię *Europejski drób – w jakości siła*.

Polska odnotowuje stały wzrost wymiany handlowej artykułami rolno-spożywczymi ze Zjednoczonymi Emiratach Arabskimi. W 2017 r. wartość eksportu na ten rynek wy-



Promocja polskiej żywności wysokiej jakości była głównym celem lutowej wizyty wiceministra Zbigniewa Babalskiego w Zjednoczonych Emiratach Arabskich

niała blisko 85 milionów euro, a obroty przekroczyły 88 milionów euro. Głównymi produktami eksportowymi pozostają przetwory spożywcze, słodczyce i papierosy.

12-14 marca 2018 r. sekretarz stanu Jacek Bogucki złożył wizytę w Indiach. Wizyta miała na celu udział w I posiedzeniu Polsko-Indyjskiej grupy roboczej ds. współpracy w rolnictwie, udział w targach Aahar oraz dyskusję z partnerami indyjskimi nt. możliwości intensyfikacji polsko-indyjskiej współpracy w dziedzinie rolnictwa, ze szczególnym uwzględnieniem możliwości poszerzenia dostępu polskich produktów rolno-spożywczych do rynku indyjskiego i rozwoju współpracy handlowej.

Podczas spotkań z przedstawicielami kierownictwa Ministerstwa Rolnictwa i Dobrostanu Rolników, Ministerstwa Przetwórstwa Spożywczego i Agencji ds. Standardów Bezpieczeństwa Żywności strona polska miała możliwość omówienia bieżącego stanu uzgodnień w zakresie dostępu polskich produktów rolno-spożywczych do rynku indyjskiego. Podczas rozmów dyskutowano również nt. możliwości rozwoju współpracy naukowej i handlowej.

Podczas wizyty miały również miejsce spotkania z przedstawicielami środowisk biznesowych, zarówno w ramach zorganizowanego przez MRiRW stoiska promującego polską żywność, jak i poprzez udział w wydarzeniach organizowanych przez Federację Indyjskich Importerów Żywności. Były one okazją do podkreślenia walorów polskiej żywności oraz do poinformowania o możliwościach eksportu kolejnych produktów na rynek indyjski, tj. mięsa drobiowego i wieprzowego.

Według wstępnych danych w 2017 r. eksport z Polski do Indii osiągnął wartość 10,3 mln euro i wzrósł blisko 2-krotnie w stosunku



Wiceminister Jacek Bogucki podczas uroczystego otwarcia targów Aahar w Indiach



Głównym tematem rozmów wiceministra Jacka Boguckiego z Harsimrat Kaur Badal, minister przetwórstwa spożywczego Indii, był bieżący stan uzgodnień w zakresie dostępu polskich produktów rolno-spożywczych do rynku indyjskiego

do 2016 r. Głównym towarem eksportowanym w tym okresie były jabłka.

Na podstawie dotychczasowej współpracy, wyników w handlu, a także zainteresowania przedsiębiorców, oba rynki oceniane są w Polsce jako perspektywiczne dla przedsiębiorców sektora rolno-spożywczego. ZEA i Republika Indii po-

zostają jednym z docelowych pozaeuropejskich rynków zagranicznych, na których skoncentrowane są działania promocyjne polskiego resortu rolnictwa.

Departament Współpracy Międzynarodowej

☎ 22 623 24 71

Zdjęcia: archiwum MRiRW

# Ruszył nabór e-wniosek

15 marca ARiMR rozpoczęła przyjmowania wniosków o przyznanie płatności bezpośrednich oraz płatności obszarowych finansowanych z budżetu PROW za 2018 r. Od tego roku wnioski składa się wyłącznie w formie elektronicznej za pośrednictwem aplikacji eWniosekPlus. Należy to zrobić do 15 maja 2018 r.

**R**olnicy, którzy złożą wnioski po tym terminie, ale nie później niż do 11 czerwca br., będą mieli obniżone należne im płatności o 1 proc. za każdy roboczy dzień opóźnienia. Zmiany do już złożonego wniosku można składać bez żadnych sankcji finansowych do 1 czerwca. Rolnicy prowadzący małe gospodarstwa mogli do 14 marca złożyć oświadczenia o braku zmian we wniosku o przyznanie płatności za 2018 r. w porównaniu z tym złożonym w ubiegłym roku. Złożenie takiego oświadczenia było równoznaczne ze złożeniem wniosku o przyznanie tegorocznych dopłat bezpośrednich. Skorzystało z tego 430 tys. rolników. Kto nie zdążył złożyć oświadczenia do 14 marca, a chce otrzymać należne mu dopłaty, musi wypełnić wniosek za pośrednictwem aplikacji eWniosekPlus.

## Logowanie do aplikacji eWniosekPlus

Rolnicy, którzy posiadają już konto w aplikacji e-Wniosek, mogą z niego korzystać przy logowaniu się do aplikacji eWniosekPlus. W przypadku, gdy rolnik nie posiada takiego konta może uzyskać kod dostępu do aplikacji po podaniu trzech danych weryfikacyjnych:

- swojego numeru identyfikacyjnego (numer EP);
- 8 ostatnich cyfr numeru rachunku bankowego (numer rachunku bankowego zgodny z numerem w ewidencji producentów);

- kwoty z ostatniego przelewu otrzymanego z ARiMR, zrealizowanego w roku kalendarzowym poprzedzającym rok złożenia wniosku – tj. w roku 2017 (w przypadku braku płatności w roku 2017 należy wprowadzić wartość 0).

Zalecane jest również podanie swojego adresu e-mail. Nie jest to obowiązkowe, ale ułatwi ARiMR komunikację z rolnikiem, ponieważ

czyną się od wyrysowania upraw na działkach referencyjnych (ewidencyjnych) spersonalizowanych na podstawie wniosku o przyznanie płatności na rok 2017 lub na dodanych nowych działkach referencyjnych. Po wyrysowaniu uprawy rolnik zaznacza płatność, o którą ubiega się do danej uprawy. Może dodać niezbędne załączniki, a pozostałe dane we wniosku wypełniane są automatycznie przez aplikację.

Aplikacja eWniosekPlus udostępnia rolnikom dane wygenerowane na podstawie danych z roku 2017. Personalizacji podlegają wnioski o płatności (poza płatnością do bydła), dane dotyczące: działek



15 marca ARiMR rozpoczęła przyjmowanie wniosków o przyznanie płatności bezpośrednich oraz płatności obszarowych za 2018 r.

na ten adres będą przesyłane powiadomienia.

Po poprawnej weryfikacji, system automatycznie założy konto oraz pozwoli na wprowadzenie indywidualnego hasła celem zapewnienia możliwości ponownego logowania do systemu.

## Jak działa aplikacja eWniosekPlus?

Aplikacja eWniosekPlus prowadzi rolnika przez cały proces składania wniosku. Jego wypełnianie rozpo-

referencyjnych, działek rolnych oraz powierzchni niezgłoszonych do płatności, zatwierdzone/wyrysowane w roku 2017. Na podstawie wyrysowanych przez rolnika w kampanii 2017 geometrii działek rolnych w eWniosekPlus zostaną utworzone geometrie upraw, które dodatkowo będą ograniczone automatycznie do granic maksymalnego kwalifikowanego obszaru – MKO. Prezentowana jest także informacja, czy dany

rolnik uczestniczy w systemie dla małych gospodarstw.

W aplikacji eWniosekPlus możliwe jest wypełnienie wniosku w trybie uproszczonym oraz trybie pełnym.

- Tryb uproszczony – umożliwia przegląd danych we wniosku o przyznanie płatności i złożenie go bez konieczności edycji danych. Dostępny jest on dla:

- rolników uczestniczących w systemie dla małych gospodarstw;
- rolników, dla których powierzchnia gruntów ornych zgodnie z bazą referencyjną ARiMR na działkach referencyjnych zadeklarowanych w roku 2017 wynosiła poniżej 10 ha.

Warunkiem jest, że wskazani powyżej rolnicy nie ubiegają się o płatności rolno-środowiskowe, płatności rolno-środowiskowo-klimatyczne, płatności ekologiczne lub płatności zalesieniowe.

W przypadku, gdy spełnione zostaną powyższe warunki, aplikacja eWniosekPlus automatycznie wyświetli wniosek o przyznanie płatności 2018 w trybie uproszczonym. W trybie tym dostępna jest zakładka „Podsumowanie”, która umożliwia przegląd danych dotyczących: wnioskującego, wnioskowanych płatności, działek referencyjnych, działek rolnych oraz gruntów niezgłoszonych wygenerowanych na podstawie danych z kampanii 2017. Dla działek rolnych i gruntów niezgłoszonych, poza danymi alfanumerycznymi, prezentowana jest również mapa z wyrysowaną ich powierzchnią. Po zatwierdzeniu zgodności danych w zakresie rodzaju wnioskowanych płatności, jak również powierzchni i położenia konkretnych grup upraw oraz akceptacji oświadczeń rolnik ma możliwość złożenia wniosku (przesłanie do ARiMR za pośrednictwem internetu).

W ramach trybu uproszczonego dopuszczalna jest jedynie modyfikacja w zakresie wnioskowania o płatności do zwierząt bez konieczności

przejęcia do trybu pełnego. W zakładce „Podsumowanie” prezentowany jest przegląd danych we wniosku bez możliwości ich edycji. W przypadku konieczności edycji danych powierzchniowych poprzez np. dodanie lub usunięcie płatności lub działki referencyjnej, zmianę po-

cię danych we wniosku o przyznanie płatności na rok 2018 r. W trybie tym dostępne są trzy zakładki „Wniosek”, „Mapa” i „Podsumowanie”. W zakładce „Wniosek” m. in.: dokonuje się wyboru wnioskowanych płatności, dodaje się wymagane załączniki (np. umowa do płatności do po-

*Przykład: jeżeli rolnik wyrysuje przylegające do siebie powierzchnie uprawy: buraka cukrowego (0,50 ha), do której ubiega się także o przyznanie płatności do powierzchni uprawy buraków cukrowych (0,50 ha) i żyta ozimego (0,50 ha), jabłoni (0,50 ha), aplikacja automatycznie utworzy działkę rolną: A – JPO 1,50 ha oraz zapisze następujące działki podrzędne A1 – P burak cukrowy 0,50 ha i A2 – żyto ozime 0,50 ha. Część alfanumeryczna wniosku w zakresie: działek referencyjnych, powierzchni na działce referencyjnej (powierzchnia kwalifikującego się hektara, powierzchnia gruntów ornych, powierzchnie niezgłoszone do płatności), działek rolnych deklarowanych do płatności, wypełniana jest na podstawie wyrysowanych upraw, także trwałych np. sadowniczych, trwałych użytków zielonych.*

*Dla rolników uczestniczących w systemie dla małych gospodarstw w słowniku roślin uprawnych wykorzystywanym do definiowania upraw dostępna jest „uprawa JPO”, w związku z powyższym nie jest konieczne rysownie oddzielnie granic dla każdej uprawy.*

wierzchni zgłaszanej do płatności, nastąpi przejście do trybu pełnego, w którym dane wprowadza się w zakładkach „Wniosek” i „Mapa”.

W celu przestania wniosku

wierzchni uprawy pomidorów), deklaruje się zwierzęta do płatności do krów lub płatności do bydła z wykorzystaniem danych zawartych w bazie identyfikacji i rejestracji zwie-

*Przykład: jeżeli na działce referencyjnej położone są przylegające do siebie powierzchnie uprawy: jabłoni (0,50 ha), żyta ozimego (0,50 ha) oraz cebuli (0,05 ha) wówczas możliwe jest narysowanie łącznej granicy tych trzech upraw (1,05 ha) i wybór w ramach definiowania uprawy „uprawy JPO” bez konieczności rysowania każdej z tych upraw oddzielnie.*

do ARiMR konieczne jest potwierdzenie poprawności prezentowanych danych we wniosku. Pod sekcją „Załączniki” znajduje się checkbox „Potwierdzam poprawność danych”, który należy zaznaczyć, aby uaktywnić opcję „Wyślij wniosek”.

- Tryb pełny – umożliwia pełną edy-

rzętu. W zakładce „Mapa” można: dodawać i usuwać działki referencyjne, określać poszczególne uprawy, deklorować obszary proekologiczne – EFA (tylko na działkach referencyjnych wchodzących w skład gospodarstwa). Podczas rysowania upraw system podpowiada możliwe wnio-



Od tego roku wnioski o przyznanie płatności składa się wyłącznie w formie elektronicznej za pośrednictwem aplikacji eWniosekPlus

skowania, np. w przypadku wyrysowania powierzchni uprawy buraka cukrowego aplikacja „zapyta”, czy rolnik ubiega się również o płatność do powierzchni uprawy buraków cukrowych wraz z informacją o konieczności dołączenia umowy i w przypadku potwierdzenia, zaznaczy takie wnioskowanie. Na podstawie wyrysowanych powierzchni konkretnych upraw system wykonuje agregację do działek głównych i podrzędnych, zarówno w części graficznej, jak i alfanumerycznej. W przypadku, gdy nie zostanie zaznaczona żadna z płatności, powierzchnia wyrysowanej uprawy zostanie potraktowana jako powierzchnia niezgłoszona do płatności.

Rolnicy zobowiązani do spełnienia wymogu dywersyfikacji upraw lub utrzymania obszarów proekologicznych (EFA) wypełniają wniosek w trybie pełnym, przy czym sekcja dotycząca elementów EFA będzie dostępna dopiero w przypadku, gdy łączna powierzchnia zadeklarowanych na gruntach ornych upraw przekroczy 15 ha. W zakresie deklaracji elementów EFA aplikacja podpowiada możliwe do zadeklarowania elementy EFA na podstawie:

- wyrysowanych powierzchni upraw, które mogą stanowić EFA, tj. ugory, trawy na ugorze, zagajnik o krótkiej

rotacji, obszar zalesiony w ramach PROW po 2008 r. oraz uprawy roślin wiążących azot oraz

- stabilnych elementów proekologicznych, zidentyfikowanych w bazie referencyjnej ARiMR, położonych



Pomoc w wypełnieniu wniosku można uzyskać m.in. w biurach powiatowych ARiMR

na działkach referencyjnych zadeklarowanych we wniosku, np. rowy, zadrzewienia liniowe.

Elementy EFA mogą być też dodane poprzez wyrysowanie ich granic, analogicznie jak są rysowane powierzchnie upraw np. deklaracja międzyplonów. W trakcie wypełniania wniosku aplikacja na bieżąco wylicza procent gruntów ornych stanowiących EFA, procent uprawy głównej oraz dwóch upraw głów-

nych. W zakresie sprawdzenia wymogów zazielenienia dostępny jest kompleksowy przegląd zawierający informacje na temat zwolnienia z wymogu dywersyfikacji upraw, zwolnienia z wymogu utrzymania obszarów proekologicznych (EFA), spełnienia wymogu dywersyfikacji upraw, spełnienia wymogu utrzymania EFA, powierzchni, nazwy i procentu upraw głównych, danych dotyczących elementów EFA oraz trwałych użytków zielonych wrażliwych pod względem środowiskowym.

Na bieżąco prezentowane są odpowiedzi i komunikaty dla rolnika o stwierdzonych brakach lub błędach we wniosku.

Aplikacja eWniosekPlus porówna dane deklarowane z danymi referencyjnymi m.in. w zakresie maksymalnego kwalifikowanego obszaru (MKO), jak również przeprowadzi

kontrolę krzyżową powierzchni na podstawie danych graficznych z geometriami innych rolników oraz inne sprawdzenia w zakresie kompletności wniosku.

Na podstawie wprowadzonych danych aplikacja eWniosekPlus umożliwia wydruk formularza wniosku analogicznego do wersji papierowej.

Biuro Prasowe

☎ 22 318 40 90

Zdjęcia: fotolia, A. Tomasz



# Są pieniądze na kredyty z dopłatą ARiMR

Rolnicy mogą ubiegać się o pomoc finansową w formie kredytów preferencyjnych, których część należnego bankom oprocentowania spłaca za gospodarzy ARiMR.

**A**gencja udostępniła współpracującym bankom limity akcji kredytowej na 2018 r. oraz środki na dopłaty do oprocentowania kredytów w tym okresie.

Kredyty na sfinansowanie części kosztów inwestycji (z linii PR, RR, Z):

- limit akcji kredytowej w wysokości 1 mld zł;
- środki w kwocie 7,6 mln zł na dopłaty do oprocentowania kredytów.

Kredyty na wznowienie produkcji po klęskach żywiołowych (z linii K01, K02, DK01, DK02):

- limit akcji kredytowej w wysokości 1 mld zł;
- środki w kwocie 8,3 mln zł na dopłaty do oprocentowania kredytów.

Aktualnie oprocentowanie kredytu preferencyjnego inwestycyjnego we wszystkich liniach kredytowych w części płaconej przez rolnika wynosi 3%. W przypadku kredytów klęskowych obrotowych kredytobiorca może płacić oprocentowanie o połowę niższe od powyższego, jednak nie mniejsze niż 1,5%, jeżeli w dniu wystąpienia szkód co najmniej 50% powierzchni upraw

rolnych, z wyłączeniem łąk i pastwisk, lub co najmniej 50% liczby zwierząt gospodarskich w gospodarstwie rolnym lub dziale specjal-

w zależności od banku, wynosi od 1,8350% do 2,1100%. W przypadku braku ww. ubezpieczenia oprocentowanie kredytu jest wyższe i wynosi od 2,7525% do 3,1650%.

o kredyty rolnicy mogą ubiegać się w Banku Polskiej Spółdzielczości S.A. i SGB-Banku S.A., a także w zrzeszonych w nich Bankach Spół-



Agencja udostępniła współpracującym bankom limity akcji kredytowej na 2018 r.

nym produkcji rolnej było ubezpieczonych co najmniej od jednego z ryzyk, tj. suszy, gradu, deszczu nawalnego, ujemnych skutków przeziimowania, przymrozków. Oprocentowanie kredytów klęskowych obrotowych w części płaconej przez ubezpieczonego kredytobiorcę,

dzielczych oraz w Banku BGŻ BNP Paribas S.A., Krakowskim Banku Spółdzielczym, PEKAO S.A., BZ WBK S.A., Raiffeisen Bank Polska S.A. i Banku Ochrony Środowiska S.A.

Biuro Prasowe  
☎ 22 318 40 90

Zdjęcia: fotolia

# Zmiana zasad konkurencyjnego trybu wyboru wykonawców

Zmieniły się przepisy dotyczące konkurencyjnego trybu wyboru wykonawców zadań ujętych w zestawieniu rzeczowo-finansowym operacji inwestycyjnych z PROW. Nowe regulacje wprowadziły ustawa uchwalona 10 lutego 2018 r. oraz rozporządzenie Ministra Rolnictwa i Rozwoju Wsi z 14 lutego br.

**N**ajważniejsze zmiany wprowadzone w przepisach dotyczących konkurencyjnego trybu wyboru wykonawców, które upraszczają i przyspieszają proces otrzymania wsparcia finansowego, dotyczą następujących zagadnień:

- zmieniony został art. 43a ustawy, który w obecnym brzmieniu równuje próg, od którego stosowany będzie konkurencyjny tryb wyboru wykonawców z progiem, od którego stosuje się przepisy o zamówieniach publicznych. Oznacza to, że konkurencyjny tryb wyboru wykonawcy stosowany będzie tylko dla zadań, których wartość przekracza wyrażoną w złotych równowartość kwoty 30 000 euro, a nie jak dotychczas dla zadań powyżej 20 tys. zł. Próg stosowania nowej ustawy

na poziomie 30 000 euro netto przeliczany będzie według średniego kursu złotego w stosunku do euro określonego w przepisach wydanych na podstawie art. 35 ust. 3 ustawy z dnia 29 stycznia 2004 r. *Prawo zamówień publicznych* obowiązującego w dniu ustalenia wartości tego zadania;

- umożliwiono podmiotom ubiegającym się o przyznanie pomocy lub pomocy technicznej oraz beneficjentom ustalanie jednego kryterium oceny ofert – ceny lub kosztu. Powyższe rozwiązanie stanowi znaczące uproszczenie w stosunku do poprzednio obowiązujących przepisów w tym zakresie (art. 43 a ust. 3);
- doprecyzowano zależności między przepisami o konkurencyjności a przepisami o zamówieniach pu-

blicznych. W aktualnym stanie prawnym uregulowano przypadki zastosowania przepisów ustawy Pzp przez podmioty, które nie są tą ustawą do tego zobowiązane oraz w takich przypadkach wyłączono stosowanie przepisów dotyczących konkurencyjnego trybu wyboru wykonawców;

- doprecyzowano sposób postępowania w przypadku, gdy w wyniku prowadzonego postępowania w sprawie wyboru wykonawcy nie ma możliwości wyboru najkorzystniejszej oferty. W takiej sytuacji podmiot ubiegający się o przyznanie pomocy może zawrzeć umowę na wykonanie tego zadania z wybranym przez siebie wykonawcą, niepowiązany osobowo lub kapitałowo;
- uregulowano sposób postępowania w sytuacji, gdy wykonawca w wyniku prowadzonego postępowania w sprawie wyboru wykonawcy danego zadania uchyła się od zawarcia umowy na wykonanie tego zadania. Podmiot ubiegający się przyznanie może zawrzeć umo-



Konkurencyjny tryb wyboru wykonawcy stosowany będzie tylko dla zadań, których wartość przekracza wyrażoną w złotych równowartość kwoty 30 tys. euro

wę z wykonawcą, którego oferta była kolejną najkorzystniejszą spośród pozostałych ofert, bez przeprowadzenia ponownego postępowania (art. 43a 5d).

Ponadto wprowadzono przepisy przejściowe, które zostały sformułowane tak, aby korzystne regulacje nowej ustawy, mogły być jak najszerszej zastosowane:

- do postępowań w sprawie konkurencyjnego wyboru wykonawcy danego zadania, decydującym momentem dla oceny konieczności stosowania przepisów dotyczących konkurencyjnego trybu wyboru wykonawców obowiązujących w ramach danego postępowania jest moment zamieszczenia zapytania ofertowego na portalu ogłoszeń ARiMR. Przy ocenie tej nie ma natomiast znaczenia moment zawarcia z beneficjentem umowy o przyznaniu pomocy. W praktyce oznacza to, że nowe zasady mogą mieć zastosowanie zarówno do beneficjentów, którzy zawarli umowy o przyznaniu pomocy przed wejściem w życie znowelizowanych przepisów, ale postępowanie wszczęli po ich wejściu w życie, jak i do tych, którzy umowy zawarły w dniu wejścia w życie tych przepisów lub po tym dniu. Powyższe nie dotyczy umów zawartych przed dniem 18.02.2017 r.;

- ponieważ wyłączenie stosowania zasady konkurencyjności w przypadku dobrowolnego zastosowania konkurencyjnych trybów udzielania zamówienia publicznego jest korzystne dla beneficjentów, dlatego też zgodnie z zamiarem ustawodawcy wyłączenie to dotyczy postępowań, które zostały wszczęte i niezakończone przed dniem wejścia w życie ustawy, tj. tych postępowań, w wyniku których, przed dniem wejścia w życie ustawy, nie została zawarta umowa z wybranym wykonawcą.

Jednocześnie wprowadzono szereg regulacji w ramach nowego

rozporządzenia dotyczącego konkurencyjności. Najważniejsze z nich to:

- brak minimalnego terminu, o jaki należy przedłużyć termin składania ofert (dotychczas istniał obowiązek przedłużenia terminu o co najmniej 3/7 dni);



Zmiany wprowadzone w przepisach dotyczących konkurencyjnego trybu wyboru wykonawców upraszczają i przyspieszają proces otrzymania wsparcia finansowego

- doprecyzowanie, iż w toku badania i oceny ofert beneficjent może żądać od wykonawców wyjaśnień dotyczących treści złożonych ofert. Warto tu dodać, że jednocześnie istnieje zastrzeżenie, że niedopuszczalne jest prowadzenie między beneficjentem a wykonawcą negocjacji dotyczących złożonej oferty oraz dokonywanie jakiegokolwiek zmiany w jej treści;

- dodanie do protokołu z postępowania w sprawie wyboru przez beneficjenta wykonawcy danego zadania, ujętego w zestawieniu rzeczowo-finansowym operacji, elementu w postaci wykazu ofert;

- wprowadzenie zasady, że w przypadku gdy cena lub koszt nie stanowi jedynego kryterium oceny ofert, jeżeli zostały złożone dwie lub więcej ofert przedstawiających taki sam bilans ceny lub kosztu i innych kryteriów określonych w zapytaniu ofertowym, za najkorzystniejszą ofertę spośród takich ofert uznaje

się ofertę z najniższą ceną lub najniższym kosztem;

- określenie warunków dotyczących wezwania do złożenia ofert dodatkowych jeżeli złożono dwie lub więcej ofert o takiej samej najniższej cenie lub o takim samym najniższym koszcie;

- przyjęcie przepisu, zgodnie z którym, gdy zamawiający udziela zamówienia publicznego w częściach i niezgodność dotyczy jednej części postępowania – zmniejszenie jest obliczane jedynie w odniesieniu do tej części postępowania;
- brak sumowania zmniejszeń określonych kwotowo i procentowo za niezgodności w postępowaniu. W przypadku stwierdzenia takich niezgodności stosuje się tylko jedno zmniejszenie z tytułu tej niezgodności, która skutkuje zmniejszeniem o najwyższej wartości.

Wszystkie wprowadzone zmiany mają na celu ułatwienie procesu przeprowadzania postępowań, w ramach których wyłaniany są wykonawcy poszczególnych zadań, przyspieszenie ich oceny oraz uspołnienie i jednoznaczność przepisów w tym zakresie.

Biuro Prasowe

☎ 22 318 40 90

Zdjęcia: fotolia

# Z pierwszej ręki

**299,9 mld zł** wypłaciła Agencja Restrukturyzacji i Modernizacji Rolnictwa od początku swojego istnienia, czyli od 1994 r., do 1 lutego 2018 r. Z tej kwoty ponad **158 mld zł** trafiło do rolników w ramach dopłat bezpośrednich. Blisko **74,3 mld zł** to z kolei wsparcie wypłacone z budżetu Programu Rozwoju Obszarów Wiejskich na lata 2007-2013, a prawie **4,3 mld zł** to pomoc przekazana ze środków Programu Operacyjnego *Zrównoważony rozwój sektora rybołówstwa i nadbrzeżnych obszarów rybackich 2007-2013*. Na dofinansowanie Wspólnej Organizacji Rynku Owoców i Warzyw ARiMR przekazała ponad **8 mld zł**. Agencja wypłaciła także w ramach tzw. pomocy krajowej udzielanej z budżetu państwa ponad **22,4 mld zł**. Pieniądze te zostały przeznaczone m.in. na dopłaty do kredytów inwestycyjnych, obrotowych i klęskowych, dofinansowanie kosztów utylizacji padłych zwierząt gospodarskich. Pozostała kwota została przekazana na rozwój wsi i obszarów wiejskich w ramach unijnych programów pomocowych wdrażanych przez ARiMR.



**9,6 mld zł** wypłaciła do 1 lutego 2018 r. ARiMR z **Programu Rozwoju Obszarów Wiejskich na lata 2014-2020**. Największe kwoty przekazano na płatności ONW oraz płatności rolno-środowiskowo-klimatyczne. W ramach PROW 2014-2020 złożono ponad 2,6 mln wniosków, podpisano 1,9 mln umów na kwotę 19,2 mld zł, zrealizowano płatności dla 877,6 tys. różnych beneficjentów. Najwięcej pieniędzy z tego programu popłynęło do tej pory do województw: mazowieckiego, podlaskiego, wielkopolskiego oraz lubelskiego. Największym zainteresowaniem spośród działań inwestycyjnych nowego PROW cieszyły się jak dotychczas *Modernizacja gospodarstw rolnych*, w ramach której złożono 34,5 tys. wniosków, *Premie dla młodych rolników* – 11,8 tys. wniosków oraz *Restrukturyzacja małych gospodarstw* – blisko 11 tys. wniosków.

ARiMR realizuje obecnie w związku z ASF kilka programów pomocy dla producentów trzody chlewnej. **Agencja uruchomiła nieoprocentowaną pożyczkę na sfinansowanie nieuregulowanych zobowiązań cywilnoprawnych**, prze-

znaczoną na spłatę m.in. kredytów i pożyczek, nieopłaconych faktur np. za maszyny i urządzenia, inwentarz żywy, paliwo czy opłat z tytułu poboru wody, energii. Maksymalna kwota pożyczek wynosi od 50 000 zł do 1 000 000 zł na siedzibę stada – zależnie od liczby świń utrzymywanych średniorocznie w 2016 r. w danym stadzie świń. Pożyczkę można zaciągnąć na okres do 10 lat. Wnioski o udzielenie pożyczki producenci świń mogą składać w biurach powiatowych Agencji. Rolnikom z terenów dotkniętych ASF oferowana jest także **pomoc finansowa z tytułu zaprzestania produkcji wieprzowiny**. Ubiegać się o nią mogą producenci posiadający nie więcej niż 50 sztuk świń. Wnioski o takie wsparcie przyjmowane są do 14 sierpnia 2018 r. Z kolei 10 lutego br. rozpoczął się **nabór wniosków na wyrównanie kwoty dochodu uzyskanego przez producentów świń z terenu ASF**. Jest to nowa forma pomocy przeznaczona dla rolników, którzy ponieśli straty w wyniku wystąpienia afrykańskiego pomoru świń. Pomoc ma wyrównać kwotę dochodu uzyskanego przez producenta trzody chlewnej ze sprzedaży od 1 lipca 2017 r. świń z gospodarstw położonych w obszarze zapowietrzonym lub zagrożonym w związku z ASF oraz z powodu wprowadzenia zakazu przemieszczania świń lub handlu trzodą chlewną na obszarze zapowietrzonym lub zagrożonym.

14 marca br. **ARiMR zakończyła przyjmowanie oświadczeń potwierdzających brak zmian w tegorocznym wniosku o dopłaty w porównaniu z wnioskiem złożonym w 2017 r.** Mogli je składać ci rolnicy, którzy w ubiegłorocznym



wniosku zadeklarowali powierzchnię gruntów ornych mniejszą niż 10 ha i ubiegali się wyłącznie o: jednolitą płatność obszarową, płatność za zazielenienie, płatność dodatkową, płatność związaną do powierzchni uprawy chmielu, płatność do owiec, płatność do kóz, płatność niezwiązaną do tytoniu; płatności dla obszarów z ograniczeniami naturalnymi lub innymi szczególnymi ograniczeniami (płatność ONW) (PROW 2014-2020); wypłatę pomocy na zalesianie (PROW 2007-2013) premię pielęgnacyjną i premię zalesieniową (PROW 2014-2020); a także potwierdzili brak zmian w odniesieniu do wniosku o przyznanie płatności złożonego w 2017 r. i chcieli ubiegać się w 2018 r. o te same płatności co w roku ubiegłym. Z możliwości złożenia oświadczeń skorzystało **430 tys.** rolników.

# Tysiące ton pomocy

**P**OPŻ, czyli Program Operacyjny Pomoc Żywnościowa to jedno z zadań Krajowego Ośrodka Wsparcia Rolnictwa. W Podprogramie 2017 żywność o wartości ok. 340 mln zł w formie paczek i posiłków trafi do ponad 1,34 mln osób najbardziej potrzebujących.

Krajowy Ośrodek Wsparcia Rolnictwa w realizacji Programu Operacyjnego Pomoc Żywnościowa 2014-2020 jest zarazem beneficjentem i instytucją pośredniczącą. Jako beneficjent jest odpowiedzialny za przygotowanie i przeprowadzanie przetargów na dostawy artykułów spożywczych do magazynów organizacji partnerskich. Natomiast jako instytucja pośrednicząca odpowiada za nadzór nad dostawami żywności przez wykonawców oraz nad dystrybucją żywności i działaniami na rzecz włączenia społecznego realizowanymi przez organizacje partnerskie.

Z roku na rok obserwuje się systematyczny rozwój programu i zwiększa się jego zakres, a asortyment produktów jest rozszerzany i wzbogacany, następuje też wzrost jakości produktów. Warto przypomnieć, że w Podprogramie 2014 było 5 różnych produktów o wartości około 37 mln zł, w Podprogramie 2015 było 16 różnych produktów o wartości około 265 mln zł. Natomiast w Podprogramie 2016 ilość produktów była taka sama jak w poprzednim, ale wartość wzrosła do około 297 mln zł. Najwięcej produktów jest w obecnym Podprogramie POPŻ. Wartość ich dosięga 340 mln zł.

Od Podprogramu 2016 wprowadzono bardziej różnorodny i urozmaicony asortyment produktów m.in. szynkę drobiową, szynkę wieprzową mieloną,

pasztet wieprzowy oraz filet z makreli w oleju, a także nowe produkty owocowo-warzywne takie jak fasola biała czy powidła śliwkowe. Produkty te cieszyły się dużym powodzeniem wśród osób potrzebujących, a dodatkowo było to duże wsparcie dla producentów rolnych i przetwórców, gdyż w ramach podprogramu zakupiono dużą ilość dobrej jakości produktów. Łączna ilość zakupionej żywności wyniosła około 65 tys. ton. Instytucja pośrednicząca, KOWR, wypłaciła organizacjom partnerskim ponad 29 mln zł. Organizacje partnerskie rozdystrybuowały żywność wśród około 1,3

najbardziej potrzebujących, objętych pomocą żywnościową.

W okresie od sierpnia 2017 r. do lutego 2018 r. do organizacji partnerskich dostarczono około 52 tys. ton artykułów spożywczych, co stanowi około 75% łącznej ilości produktów przeznaczonych do dostarczenia w Podprogramie 2017 o wartości około 252 mln zł. Wykonawcom KOWR wypłacił już ponad 152 mln zł, a organizacjom partnerskim ponad 15 mln zł. Kolejne wypłaty będą realizowane sukcesywnie w najbliższych miesiącach.

Warto zaznaczyć, że od Podprogramu 2016 nastąpił znaczący



Od sierpnia 2017 r. do lutego 2018 r. do organizacji partnerskich dostarczono ok. 52 tys. ton artykułów spożywczych

mln osób, a liczba osób objęta działaniami towarzyszącymi obejmowała ponad 156 tys.

W Podprogramie 2017 przewiduje się dostawy w ilości około 69 tys. ton artykułów spożywczych o wartości około 340 mln zł. Liczba produktów wzrosła do 21 i wprowadzono nowe produkty. Produkty te zgodnie z nową piramidą żywienia. Organizacje partnerskie otrzymają łącznie ponad 34 mln zł dofinansowania, zarówno na obsługę dystrybucji jak i realizację działań w ramach środków towarzyszących, mających na celu włączenie społeczne osób

wzrost jakości produktów. Dodano składniki naturalne, zwiększono zawartość mięsa czy uatrakcyjniono opakowania. Natomiast od Podprogramu 2017 wzmocnione zostały opakowania artykułów sypkich z możliwością ich wielokrotnego otwierania. Teraz na opakowaniach znajdują się czytelne opisy oraz proste przepisy na przygotowanie posiłków z wykorzystaniem innych artykułów z POPŻ.

Departament Wspierania Konsumpcji

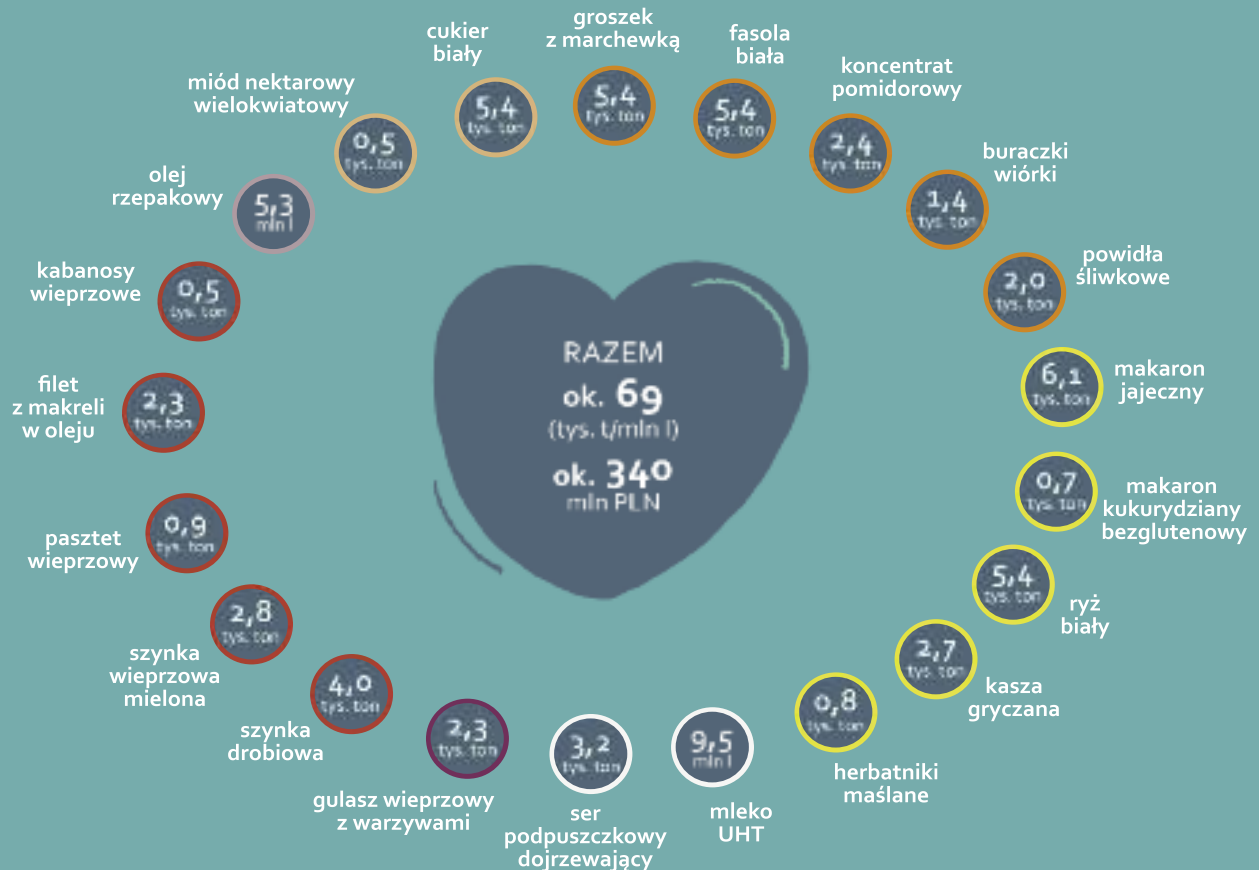
☎ 22 376 79 79

Zdjęcia: fotolia

# POPŻ 2017

Liczba osób przewidziana do objęcia pomocą żywnościową w okresie od sierpnia 2017 r. do czerwca 2018 r. – **1 346 000**

ILOŚCI I WARTOŚCI ARTYKUŁÓW SPOŻYWCZYCH PRZEWIDZIANYCH DO DOSTARCZENIA DO MAGAZYNÓW ORGANIZACJI PARTNERSKICH W **PODPROGRAMIE 2017**



Ilość żywności przewidziana do przekazania  
ok. **69 tys. ton**

Liczba planowanych działań towarzyszących  
**7 888**

Liczba osób planowanych do objęcia działaniami towarzyszącymi  
**143 062**

## Kryterium dochodowe

**1 268 PLN** – osoba samotna

**1 028 PLN** – osoba w rodzinie

Zestaw żywności na 1 osobę w Podprogramie  
– ponad 50 kg

W realizacji Podprogramu 2017 uczestniczy ok. 90 % gmin.  
Nowe gminy planują przystąpienie do programu w kolejnych miesiącach.



# Wydzierżawianie po nowemu

W przetargach ograniczonych ofert pisemnych na dzierżawę nieruchomości rolnych ustalone zostały nowe kryteria i ich punktacja, które obowiązują na terenie całego kraju. Jest 6 kryteriów, z których 1-5 mają charakter obligatoryjny, a 6 dowolne kryterium uzgodnione z radą społeczną uwzględnia warunki regionalne. Maksymalna liczba punktów to 100.

## ■ Rys historyczny

Gdy 1 września 2017 r. rozpoczęła działalność Krajowy Ośrodek Wsparcia Rolnictwa, Krzysztof Jurgiel, minister rolnictwa i rozwoju wsi informował, że zadania nowej instytucji wpisują się w politykę rolną przyjętą przez resort rolnictwa, a kluczowe jest gospodarowanie nieruchomościami rolnymi Skarbu Państwa. Od 2 lat podstawową formą zagospodarowania państwowych gruntów jest dzierżawa. Grunty dzierżawione są przede wszystkim w formie przetargów ograniczonych, w których mogą brać udział rolnicy indywidualni. Chodziło o to, aby ziemia faktycznie służyła uprawie i produkcji żywności. Ziemi rolnej nie

przybędzie, stąd tak ważne jest jej prawidłowe zagospodarowanie.

Dlatego jeszcze we wrześniu 2017 r., w Krajowym Ośrodku Wsparcia Rolnictwa opracowano nowe zarządzenia i wytyczne Dyrektora Generalnego w zakresie gospodarowania Zasobem WRSP. Zastąpiły one w tym zakresie obowiązujące zarządzenia Prezesa zniesionej Agencji Nieruchomości Rolnych. Podstawową zmianą stała się zasada obligatoryjnego stosowania przez jednostki terenowe KOWR tych samych kryteriów na terenie całego kraju. Inną zmianą było uporządkowanie dla każdego z kryteriów, określonej stałej maksymalnej liczby punktów bez możliwości ich

zmiany. Wcześniej ustalany był przedział dostępnej punktacji, a ich ostateczna liczba dla danego kryterium była ustalana przez poszczególne Oddziały Terenowe KOWR.

Zmianie uległy też niektóre kryteria oceny ofert wprowadzone w KOWR. Najistotniejsze to kryterium „odległości”, intensywność produkcji zwierzęcej (15 pkt) oraz kryterium wieku (10 pkt). Okazało się jednak, że te zmiany w zakresie gospodarowania Zasobem WRSP nie do końca satysfakcjonują rolników. Stąd w styczniu br. w Ministerstwie Rolnictwa i Rozwoju Wsi odbyły się trzy konsultacje z udziałem przedstawicieli: Ministerstwa Rolnictwa i Rozwoju Wsi pod przewodnictwem Krzysztofa Jurgieła i Zbigniewa Babalskiego, centrali KOWR pod przewodnictwem Dyrektora Generalnego KOWR Witolda Strobła oraz Oddziałów Terenowych KOWR, Krajowej Rady Izb Rolniczych pod przewodnictwem Prezesa Wiktora Szmulewicza oraz wojewódzkich izb





rolniczych, NSZZ RI „Solidarność”, w tym przedstawiciele Rady Krajowej NSZZ RI Solidarność.

Efektom przeprowadzonych konsultacji i uzgodnień jest opracowane przez KOWR Zarządzenie Nr 28/2018/Z Dyrektora Generalnego KOWR z dnia 22.02.2018 r. zmieniającego zarządzenie Nr 103/2017/Z z dnia 9.10.2017 r. w sprawie wydzierżawiania nieruchomości Zasobu Własności Rolnej Skarbu Państwa.

### Najważniejsze zmiany

Najważniejsze zmiany związane z kryteriami i ich punktacją w przetargach ograniczonych ofert pisemnych na dzierżawę nieruchomości rolnych:

- Kryteria i ich punktacja obowiązują na terenie całego kraju. Kryteria 1-5, mają charakter obligatoryjny, a 6 dowolne kryterium może zostać przyjęte po uzgodnieniu z radą społeczną.
- Maksymalna liczba punktów to 100. Mimo, że kryteria 1-5 i ich punktacja obowiązują na terenie całego kraju, to kryteria 2 i 5 są kryteriami regionalnymi uwzględniającymi regionalną (wojewódzką) strukturę obszarową gospodarstw rolnych, o których wprowadzenie postulowali rolnicy w trakcie konsultacji.

### Kryteria i punktacja

- Kryterium odległości nadal składa się z 2 parametrów, za każdy z nich można otrzymać 10 pkt. Parametr 1a został nieco zmieniony – dotyczy on odległości działki, na której znajduje się adres zameldowania na pobyt stały oferenta, od nieruchomości Zasobu będącej przedmiotem przetargu. Parametr 1b – dotyczy odległości nieruchomości rolnej, w skład której wchodzi użytki rolne, od nieruchomości Zasobu będącej przedmiotem przetargu.

- Powierzchnia użytków rolnych nabytych lub dzierżawionych z ZWRSP przez rolnika lub jego małżonka – liczba punktów 20.

Oferenci, którzy osobiście lub ich małżonki na dzień składania ofert kiedykolwiek nabyli lub są dzierżawcami użytków rolnych z Zasobu o łącznej powierzchni mniejszej lub równej 1,5-krotności średniej powierzchni gruntów rolnych w gospodarstwie rolnym w danym województwie – otrzymują maksymalną liczbę punktów.

- Intensywność produkcji zwierzęcej w gospodarstwie oferenta – liczba pkt 10. Punkty za to kryterium przyznawane są za chów gatunków gospodarskich. Ocena dokonywana jest na podstawie obsady inwentarza żywego w sztukach dużych (Duże Jednostki Przeliczenio-

we – DJP) w przeliczeniu na 1 ha UR według średniorocznej obsady w poprzednim roku.

Warto wiedzieć, że rolnik ma obowiązek w okresie dzierżawy utrzymywać co najmniej 80% podanych w ofercie DJP. KOWR może w szczególnych okolicznościach zwolnić rolnika z tego obowiązku na określony czas.

- Kryterium wieku – liczba punktów 10. Osoba, która w dniu ogłoszenia wykazu nieruchomości Zasobu przeznaczonych do dzierżawy nie ukończyła 41 lat otrzymuje maksymalną liczbę punktów, a ta osoba, która ukończyła już 65 lat (od dnia następnego od daty urodzenia) nie otrzymuje punktów. Pozostali uczestnicy przetargu otrzymują liczbę punktów proporcjonalną do wieku.

- Powierzchnia użytków rolnych, stanowiących dzierżawę, użytkowanie wieczyste i własność rolnika i jego małżonka – liczba punktów 30.

Maksymalną liczbę punktów otrzymują rolnicy, których powierzchnia UR stanowiących dzierżawę, użytkowanie wieczyste i własność rolnika i jego małżonka mieści się w przedziale od co najmniej 1 ha do powierzchni preferowanej (Pp). Oferty, których powierzchnia UR mieści się powyżej Pp i mniej niż Pmax otrzymują proporcjonalną liczbę punktów. Zero punktów otrzymują oferty,



w których powierzchnia UR wynosi P<sub>max</sub>.

Kluczowymi pojęciami przy ocenie ofert w zakresie powierzchni są:

✓ P<sub>p</sub> – powierzchnia preferowana – przyjmuje się ją na poziomie 3-krotności średniej powierzchni gruntów rolnych w gospodarstwie rolnym w danym województwie, z tym że w województwach, w których ta średnia była niższa niż 10 ha, przyjmuje się P<sub>p</sub> równą 30 ha.

✓ P – powierzchnia nieruchomości wystawionej do przetargu, wyrażona w ha użytków rolnych.

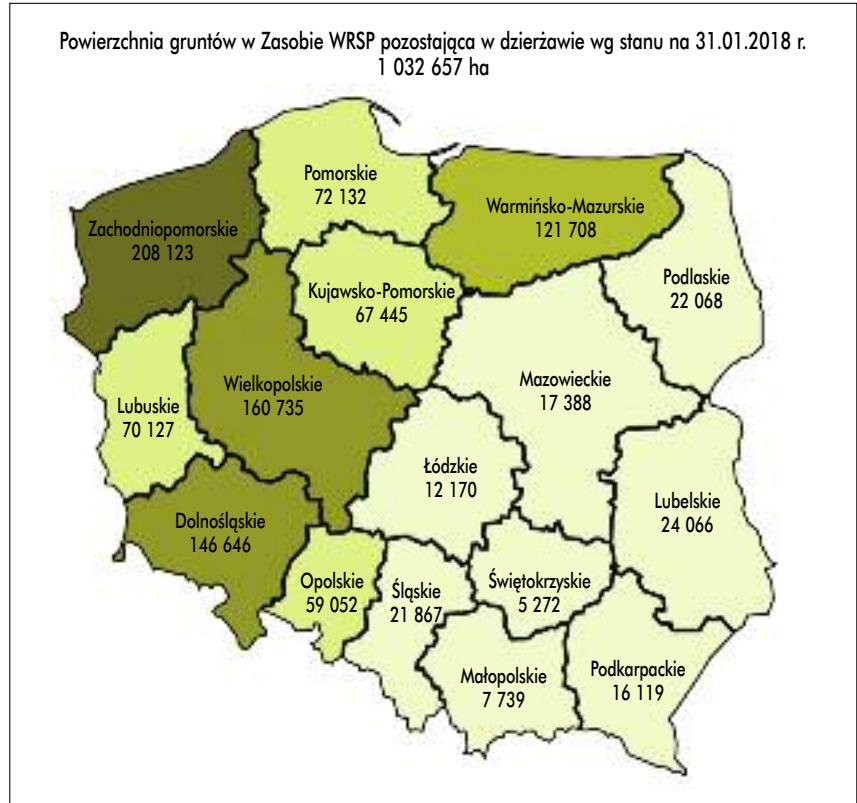
✓ P<sub>max</sub> – powierzchnia użytków rolnych największego gospodarstwa, którego posiadający je rolnik mógłby uczestniczyć w przetargu ograniczonym (P<sub>max</sub> równa się 300 ha P).

• Kryterium uwzględniające warunki regionalne uzgodnione z radą społeczną (po jej powołaniu) – liczba punktów 10.

Od 15 marca br. przy OT KOWR działają rady społeczne, które pełnią funkcje opiniotwórcze przy organizowaniu przetargów ograniczonych.

#### Dzierżawa w statystyce

W 2017 r. Krajowy Ośrodek Wsparcia Rolnictwa wydzierżawił 53 tys. ha gruntów Zasobu Własności Rolnej Skarbu Państwa na podsta-



wie 5,9 tys. zawartych umów. Jest to kolejny rok, w którym wydzierżawiono ponad 50 tys. ha. Na 2018 rok planuje wydzierżawić ok. 60 tys. ha. Na koniec 2017 r. w dzierżawie pozostawało prawie 1 mln 32 tys. ha na podstawie ponad 58,7 tys. trwających umów dzierżawy. Średni czynsz dzierżawny dla umów dzierżawy zawartych w 2017 r. wyniósł 7,7 zł/ha. W 2017 r. odbyło

się 8120 przetargów na dzierżawę, z tego prawie 80% stanowiły przetargi ograniczone. Ich skuteczność (mierzona liczbą przetargów rozstrzygniętych w relacji do przetargów odbytych) wyniosła 72%.

Wydział Medialny  
Rzecznik Prasowy  
☎ 22 452 54 06

Zdjęcie: fotolia

#### Biuletyn informacyjny nr 4/2018 (205). Wydawany przez Ministerstwo Rolnictwa i Rozwoju Wsi oraz Agencję Restrukturyzacji i Modernizacji Rolnictwa.

**Redagowany pod kierunkiem** Małgorzaty Książyk przy współpracy z kolegium redakcyjnym w składzie: Wojciech Adamczyk, Joanna Czaban, Joanna Czaplą, Jerzy Dąbrowski, Waldemar Guba, Magdalena Józeficka, Ewa Markowska-Bzducha, Justyna Matys, Dariusz Nieć, Krystian Popławski, Bogusław Rzeźnicki, Aleksandra Szelągowska.

**Opracowywany przez zespół w składzie:** Ewa Jaroszewicz, Mariola Marczak.

**Projekt graficzny:** Paulina Furman, Artur Kubat. **Współpraca:** Alicja Daniluk-Jankowska. **Zdjęcia na str. I-IV okładki:** fotolia, archiwum MRiRW.

Redakcja: ul. Wspólna 30, 00-930 Warszawa; tel. (22) 623 11 75, (22) 623 20 68.

**Łączność z czytelnikami:** Biuro Prasowe MRiRW ul. Wspólna 30, 00-930 Warszawa, e-mail: rzecznik.prasowy@minrol.gov.pl.

**Wersja internetowa** <http://www.minrol.gov.pl>; <http://www.arimr.gov.pl/dla-beneficjenta/biblioteka.html>;

**ISSN 1233-9784. Podpisano do druku:** 10 kwietnia 2018 r.

**Nakład:** 8000 egz. **Druk:** Zakłady Graficzne TAURUS Roszkowscy Sp. z o.o., Kazimierów, ul. Zastawie 12, 05-074 Halinów.

**Redakcja wyraża zgodę na kopiowanie, reprodukowanie i rozpowszechnianie w celach niekomercyjnych, w całości lub w części, materiałów tekstowych. Podmiot korzystający z materiałów tekstowych opublikowanych na stronach czasopisma zobowiązany jest do zamieszczenia informacji o ich pochodzeniu.**

**Zabronione jest kopiowanie, reprodukowanie i rozpowszechnianie materiałów graficznych tj. ilustracji, rycin, zdjęć itp.**

## Jak skorzystać z aplikacji eWniosekPlus?

**KROK 1.** Zaloguj się za pomocą dotychczasowego konta (loginu i hasła) a jeśli go nie masz, utwórz nowe na stronie [www.arimr.gov.pl](http://www.arimr.gov.pl) w zakładce eWniosekPlus.

Do założenia konta wystarczy podać trzy dane weryfikacyjne:

- numer identyfikacyjny producenta – „numer gospodarstwa”,
- kwotę ostatniego przelewu otrzymanego z ARiMR, zrealizowanego w roku 2017 (w przypadku gdy rolnik w danym dniu otrzymał więcej niż jeden przelew należy wprowadzić kwotę z największego przelewu, w przypadku braku otrzymania przelewu od ARiMR w roku 2017 należy wprowadzić wartość 0),
- 8 ostatnich cyfr numeru rachunku bankowego wskazanego we wniosku o wpis do ewidencji producentów, ewidencji gospodarstw rolnych oraz ewidencji wniosków o przyznanie płatności.

Zalecane jest również wskazanie adresu e-mail - pole nieobowiązkowe.

**KROK 2.** Wypełnij wniosek o przyznanie płatności na rok 2018 z wykorzystaniem odpowiedzi wyświetlanych na bieżąco i dołącz wymagane dokumenty a aplikacja automatycznie sprawdzi, czy zrobiłeś to poprawnie.

**KROK 3.** Wyślij wniosek i pobierz potwierdzenie.

### Dodatkowe informacje:

- pod bezpłatnym numerem infolinii 800-38-00-84;
- na stronie internetowej [www.arimr.gov.pl](http://www.arimr.gov.pl);
- wysyłając e-mail na adres [info@arimr.gov.pl](mailto:info@arimr.gov.pl) lub za pomocą formularza kontaktowego;
- w Punktach Informacyjnych ARiMR.



# **ROLNIKU!**

## **OD 2018 ROKU**

**ISTNIEJE OBOWIĄZEK SKŁADANIA  
WNIOSKÓW O PRYZNANIE PŁATNOŚCI  
W FORMIE ELEKTRONICZNEJ**

Wypełnij **eWniosekPlus,**

dostępny na stronie [www.arimr.gov.pl](http://www.arimr.gov.pl)

**Termin składania wniosków:  
od 15 marca do 15 maja 2018 r.**

**Jeśli nie masz dostępu do Internetu lub masz kłopot  
z wypełnieniem e-wniosku,**

**POMOC UZYSKASZ W OŚRODKACH DORADZTWA  
ROLNICZEGO, IZBACH ROLNICZYCH,  
U PODMIOTÓW PRYWATNYCH  
ORAZ W BIURACH POWIATOWYCH ARiMR**