

**ZARZĄDZENIE  
REGIONALNEGO DYREKTORA OCHRONY ŚRODOWISKA  
WE WROCŁAWIU  
z dnia..... 2023 r.  
w sprawie ustanowienia planu zadań ochronnych dla obszaru Natura  
2000 Chłodnia w Cieszkowie (PLH020001)**

Na podstawie art. 28 ust. 5 ustawy z dnia 16 kwietnia 2004 r. o ochronie przyrody (t.j. Dz.U. z 2023 r. poz. 1336, 2375) zarządza się, co następuje:

**§ 1.1.** Ustanawia się plan zadań ochronnych dla obszaru Natura 2000 Chłodnia w Cieszkowie (PLH020001), zwanego dalej: „obszarem Natura 2000”.

**2.** Plan zadań ochronnych obejmuje cały obszar Natura 2000.

**§ 2.** Opis granic obszaru Natura 2000, w postaci współrzędnych punktów załamania, określa załącznik nr 1 do zarządzenia.

**§ 3.** Mapę obszaru Natura 2000, stanowi załącznik nr 2 do zarządzenia.

**§ 4.** Identyfikację istniejących i potencjalnych zagrożeń dla zachowania właściwego stanu ochrony siedlisk przyrodniczych będących przedmiotami ochrony, określa załącznik nr 3 do zarządzenia.

**§ 5.** Cele działań ochronnych, określa załącznik nr 4 do zarządzenia.

**§ 6.** Działania ochronne ze wskazaniem podmiotów odpowiedzialnych za ich wykonanie i obszarów ich wdrażania, określa załącznik nr 5 do zarządzenia.

**§ 7.** Wskazania do zmian w istniejącym studium uwarunkowań i kierunków zagospodarowania przestrzennego Gminy Cieszków, miejscowych planach zagospodarowania przestrzennego w Gminie Cieszków, dotyczące eliminacji lub ograniczenia zagrożeń wewnętrznych, lub zewnętrznych, niezbędne dla utrzymania lub odtworzenia właściwego stanu ochrony gatunków zwierząt, dla których ochrony wyznaczono obszar Natura 2000, określa załącznik nr 6 do zarządzenia.

**§ 8.** Zarządzenie wchodzi w życie po upływie 14 dni od dnia ogłoszenia w Dzienniku Urzędowym Województwa Dolnośląskiego.

Załącznik nr 1 do zarządzenia Regionalnego  
Dyrektora Ochrony Środowiska we Wrocławiu  
z dnia..... 2023 r.

**Opis granic obszaru Natura 2000 Chłodnia w Cieszkowie (PLH020001), w postaci współrzędnych punktów załamania w układzie współrzędnych płaskich prostokątnych PL-1992.**

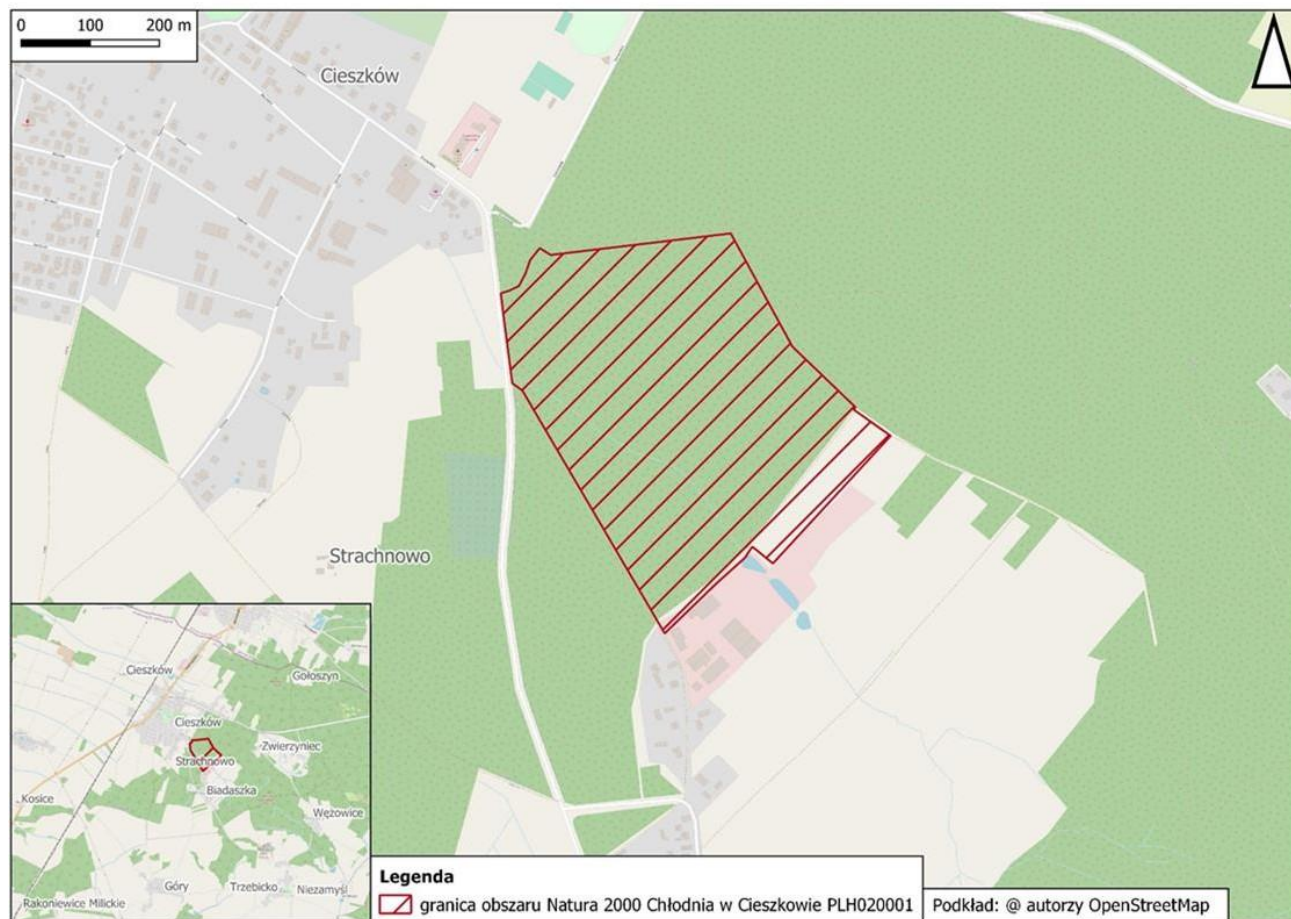
Numer	X	Y
1	418752.39	387080.47
2	418612.16	387156.89
3	418588.92	387169.55
4	418504.42	387257.59
5	418501.16	387261.00
6	418499.96	387260.07
7	418498.77	387259.14
8	418497.83	387258.40
9	418497.75	387258.34
10	418497.72	387258.45
11	418459.99	387311.85

12	418444.27	387297.31
13	418392.01	387249.01
14	418275.55	387141.37
15	418299.76	387111.85
16	418299.97	387111.79
17	418294.49	387108.10
18	418293.64	387107.53
19	418287.72	387103.55
20	418284.52	387101.92
21	418246.09	387059.16
22	418229.98	387042.48
23	418174.43	386984.96
24	418525.61	386778.86

25	418535.39	386764.99
26	418535.52	386764.45
27	418541.76	386763.63
28	418542.77	386763.50
29	418623.91	386752.94
30	418665.79	386747.79
31	418669.44	386759.47
32	418676.36	386774.04
33	418695.18	386783.76
34	418713.81	386790.17
35	418731.13	386804.19
36	418721.24	386819.92
37	418752.39	387080.47

Załącznik nr 2 do zarządzenia Regionalnego Dyrektora Ochrony Środowiska we Wrocławiu z dnia..... 2023 r.

### Mapa obszaru Natura 2000 Chłodnia w Cieszkowie (PLH020001)



**Identyfikacja istniejących i potencjalnych zagrożeń dla zachowania właściwego stanu ochrony gatunków zwierząt i ich siedlisk  
będących przedmiotami ochrony**

Przedmiot ochrony	Zagrożenia	Opis zagrożenia
<p>1308 mopek zachodni <i>Barbastella barbastellus</i></p>	<p><u>Zagrożenia istniejące:</u> <b>M</b> zmiana klimatu  <b>M01.01</b> zmiana temperatury (np. wzrost temperatury i temperatur skrajnych)</p>	<p>Zmiany klimatyczne i wzrost temperatur w okresie zimowym powoduje, że wewnątrz chłodni wolniej się wychładza i na początku zimy temperatura jest zbyt wysoka dla nietoperzy, w szczególności mopek. Prowadzi to do opuszczania zimowiska przez nietoperze, które poszukują chłodniejszych miejsc zimowania np. w otoczeniu chłodni pod korą drzew. Może to spowodować również spadek znaczenia chłodni jako stanowiska godowego.</p>
	<p><u>Zagrożenia potencjalne:</u> <b>B02.02</b> wycinka lasu  <b>B02.04</b> usuwanie martwych i umierających drzew</p>	<p>Zagrożeniem może być odsłonięcie wejścia do chłodni w wyniku wycinki drzew, w szczególności w promieniu 50 m od wejścia, co może prowadzić do zmiany uwarunkowań siedliskowych poprzez odsłonięcie chłodni (dolat nietoperzy, warunki termiczne i wilgotnościowe)</p> <p>Usuwanie martwych i dziuplastych drzew może spowodować zmniejszenie liczby dostępnych kryjówek w drzewach.</p>

	<p><b>D01.02</b> drogi, autostrady</p> <p><b>G01</b> Sporty i różne formy czynnego wypoczynku rekreacji, uprawiane w plenerze</p> <p><b>G05.04</b> wandalizm</p> <p><b>K03</b> międzygatunkowe interakcje wśród zwierząt</p>	<p>Budowa nowych dróg lub przebudowa istniejących bez uwzględnienia potrzeby zachowania tras migracji pomiędzy terenami leśnymi, w tym łączności poszczególnych obszarów Natura 2000.</p> <p>Sporty uprawiane w terenie (np. jazda quadami, budowa parków linowych) mogą prowadzić do przepłaszania nietoperzy lub ubożenia ich siedliska lub zaburzać przebieg korytarzy ekologicznych.</p> <p>Niszczenie zabezpieczeń obiektu mogłoby spowodować pogorszenie warunków zimowania nietoperzy i powodować przepłaszanie osobników albo przypadkowe, czy celowe zabijanie hibernujących nietoperzy.</p> <p>Obecność dużego skupiska nietoperzy może powodować specjalizację ssaków drapieżnych lub sów.</p>
<p>1324 nocek duży <i>Myotis myotis</i></p>	<p><u>Zagrożenia istniejące:</u></p> <p><b>X</b> Brak zagrożeń i nacisków</p>	<p>Nie zidentyfikowano zagrożeń na etapie opracowywania planu zadań ochronnych.</p>
	<p><u>Zagrożenia potencjalne:</u></p> <p><b>B02.02</b> wycinka lasu</p>	<p>Zagrożeniem może być odsłonięcie wejścia do chłodni w wyniku wycinki drzew, w szczególności w promieniu 50 m od wejścia, co może prowadzić do zmiany uwarunkowań siedliskowych poprzez odsłonięcie chłodni (dolot nietoperzy, warunki termiczne i wilgotnościowe).</p>

	<p><b>B02.04</b> usuwanie martwych i umierających drzew</p> <p><b>D01.02</b> drogi, autostrady</p> <p><b>G01</b> Sporty i różne formy czynnego wypoczynku rekreacji, uprawiane w plenerze</p> <p><b>G05.04</b> wandalizm</p> <p><b>K03</b> międzygatunkowe interakcje wśród zwierząt</p>	<p>Usuwanie martwych i dziuplastych drzew może spowodować zmniejszenie liczby dostępnych kryjówek w drzewach.</p> <p>Budowa nowych dróg lub przebudowa istniejących bez uwzględnienia potrzeby zachowania tras migracji pomiędzy terenami leśnymi, w tym łączności poszczególnych obszarów Natura 2000.</p> <p>Sporty uprawiane w terenie (np. jazda quadami, budowa parków linowych) mogą prowadzić do przepłaszania nietoperzy lub ubożenia ich siedliska lub zaburzać przebieg korytarzy ekologicznych.</p> <p>Niszczenie zabezpieczeń obiektu mogłoby spowodować pogorszenie warunków zimowania nietoperzy i powodować przepłaszanie osobników albo przypadkowe, czy celowe zabijanie hibernujących nietoperzy.</p> <p>Obecność dużego skupiska nietoperzy może powodować specjalizację ssaków drapieżnych lub sów.</p>
--	--	---

### Cele działań ochronnych

<b>Przedmiot ochrony</b>	<b>Parametr/wskaźnik stanu ochrony</b>	<b>Cele działań ochronnych</b>
1308 mopek zachodni <i>Barbastella barbastellus</i>	Liczebność	Poprawa parametru Liczebność z oceny U2 do oceny U1, tj. liczba stwierdzonych osobników jest mniejsza nie więcej niż o 40% w porównaniu do liczby z ostatniej kontroli, a jeśli dane są dostępne to średnia liczba osobników z ostatnich 10 lat mniejsza nie więcej niż o 30 % maksymalnej liczebności stwierdzonej na stanowisku.
	Powierzchnia zimowiska	Utrzymanie powierzchni zimowiska dostępnej i wykorzystywanej przez gatunek bez zmian, co odpowiada ocenie FV.
	Zabezpieczenie przed niepokojeniem nietoperzy	Utrzymanie zabezpieczonego schronienia i braku niepokojenia nietoperzy w okresie hibernacji, co odpowiada ocenie FV.
	Dostępność wlotów dla nietoperzy	Utrzymanie drożności stałych wlotów do zimowiska w wystarczającej liczbie, w każdej i utrzymanie braku czynników utrudniających korzystanie z nich przez nietoperze, co odpowiada ocenie FV.

	Temperatura powietrza	Poprawa temperatury powietrza w części zimowiska preferowanej przez gatunek do przedziału między -5°C a +4°C, co odpowiada ocenie FV.
	Udział terenów zalesionych w otoczeniu zimowiska	Utrzymanie występowania terenów zalesionych w otoczeniu zimowiska na poziomie zbliżonym do stanu z okresu referencyjnego (roku rozpoczęcia monitoringu) lub zmniejszonej o nie więcej niż 10%, co odpowiada ocenie FV.
	Łączność zimowiska z potencjalnymi biotopami letnimi	Utrzymanie występowania nieprzerwanych liniowych elementów środowiska (alei, rzek) i/lub łączności lasu otaczającego zimowisko z innymi kompleksami leśnymi na poziomie zbliżonym do stanu referencyjnego (roku rozpoczęcia monitoringu), co odpowiada ocenie FV.
	Ogólny cel ochrony	Poprawa stanu zachowania stanowiska zimowego gatunku do stanu U1, poprzez poprawę wskaźnika Temperatura powietrza.
	Obecność czynników płoszących	Utrzymanie braku występowania czynników płoszących mających wpływ na aktywność nietoperzy (np. oświetlenie wlotu, obecność ruchliwej drogi), co odpowiada ocenie FV.
	Ogólny cel ochrony	Utrzymanie stanu siedliska i liczebności populacji przylatującej na gody we właściwym stanie ochrony FV.
1324 nocek duży <i>Myotis myotis</i>	Liczebność	Utrzymanie liczby osobników dorosłych większej niż 80% liczby osobnikowa) z ubiegłego roku (w przypadku dostępnych danych również statystycznie średni spadek liczebności z wielolecia nie większy niż o 5% rocznie), co odpowiada ocenie FV.
	Powierzchnia	Utrzymanie dostępnej i wykorzystywanej przez gatunek powierzchni zimowiska, która nie uległa zmniejszeniu w ciągu ostatnich 5 lat, co odpowiada ocenie FV.
	Zabezpieczenie przed niepokojeniem nietoperzy	Utrzymanie zabezpieczonego schronienia przynajmniej w okresie zimowym i braku niepokojenia nietoperzy w okresie hibernacji, co odpowiada ocenie FV.
	Dostępność wylotów dla	Utrzymanie dostępności stałych wylotów w wystarczającej liczbie i utrzymanie braku



	nietoperzy	czynników utrudniających korzystanie z nich przez nietoperze, co odpowiada ocenie FV.
	Warunki mikroklimatyczne	Utrzymanie we wszystkich oddzielnych częściach stanowiska regularnie zajmowanych przez gatunek warunków mikroklimatycznych zbliżonych do tych w okresie referencyjnym lub lepszych niż w okresie referencyjnym (lub jeśli warunki te ponad 5 lat temu w co najmniej jednej części stanowiska uległy pogorszeniu, ale obecnie liczebność na całym stanowisku nie jest mniejsza od tej sprzed tego pogorszenia), co odpowiada ocenie FV.
	Ogólny cel ochrony	Utrzymanie stanu siedliska i liczebności populacji przylatującej do zimowiska we właściwym stanie zachowania FV.

Załącznik nr 5 do zarządzenia Regionalnego  
Dyrektora Ochrony Środowiska we Wrocławiu z  
dnia ..... 2023 r.

**Działania ochronne ze wskazaniem podmiotów odpowiedzialnych za ich wykonanie i obszarów ich  
wdrażania**

<b>Przedmiot ochrony</b>	<b>Działanie ochronne</b>	<b>Obszar wdrażania</b>	<b>Podmiot odpowiedzialny za wykonanie</b>
<i>Dotyczące ochrony czynnej siedlisk przyrodniczych i gatunków zwierząt oraz ich siedlisk oraz związane z utrzymaniem lub modyfikacją metod gospodarowania</i>			
1308 mopek zachodni <i>Barbastella barbastellus</i>  1324 nocek duży <i>Myotis myotis</i>	<p>Sporządzenie projektu technicznego i dokumentacji kraty zabezpieczającej zimowisko - jako uzupełnienie do istniejące drzwi. Wykonanie i montaż kraty w oparciu o sporządzony projekt techniczny. Krata powinna składać się z poziomych elementów umożliwiających nietoperzom swobodny wlot do obiektu i zapewniać w miarę swobodny przepływ powietrza, umożliwiając wychłodzenie obiektu nawet w czasie niewielkich nocnych ochłodzeń. Należy pozostawić istniejące drzwi.</p> <p>Konserwacja kraty i drzwi środkami antykorozyjnymi odpornymi na działanie czynników atmosferycznych.</p>	Działka ewidencyjna nr 125/11, obręb Cieszków, gmina Cieszków	Organ sprawujący nadzór nad obszarem Natura 2000/ Nadleśnictwo Milicz

	<p>Uzupełnienie wody w basenie zwiększającym wilgotność powietrza w chłodni. Utrzymanie jego zabezpieczenia w postaci siatki rozpiętej nad basenem na drewnianych belkach, co zabezpiecza nietoperze przed utonięciem.</p>	<p>Działka ewidencyjna nr 125/11, obręb Cieszków, gmina Cieszków</p>	<p>Organ sprawujący nadzór nad obszarem Natura 2000/Nadleśnictwo Milicz</p>
	<p>Stworzenie w korytarzu wejściowym dodatkowych ukryć we wnętrzu chłodni.</p>		<p>Organ sprawujący nadzór nad obszarem Natura 2000/Nadleśnictwo Milicz</p>
	<p>Usuwanie drzew rosnących na budynku chłodni, których korzenie mogą powodować uszkodzenia stropu chłodni - po kontroli terenowej z udziałem przedstawiciela Nadleśnictwa Milicz i specjalisty – chiropterologa.</p>		<p>Nadleśnictwo Milicz/Organ sprawujący nadzór nad obszarem Natura 2000</p>
	<p>Prowadzenie gospodarki leśnej bez stosowania zrębów zupełnych, a preferującej rębnie złożone oraz w promieniu 50 m od chłodni stosowanie odnowień pod osłoną drzewostanu. Zwiększenie w otoczeniu chłodni udziału drzew liściastych, zwłaszcza buka i dębu.</p>		<p>Nadleśnictwo Milicz</p>
	<p>Prowadzenie działalności edukacyjnej lokalnej społeczności. Organizacja "Dnia nietoperza", przeprowadzenie prelekcji/warsztatów na obszarze powiatu. Wydanie materiałów informacyjnych</p>		<p>Obszar powiatu milickiego</p>

Dotyczące monitoringu stanu przedmiotów ochrony oraz realizacji celów działań ochronnych			
1308 mopek zachodni <i>Barbastella barbastellus</i>	Monitoring realizacji celów działań ochronnych oraz ocena stanu zachowania siedliska i populacji gatunku zgodnie z metodyką PMŚ (Państwowy Monitoring Środowiska) (w okresie od 15 grudnia do 15 lutego) - co 6 lat w okresie obowiązywania planu zadań ochronnych.	Działka ewidencyjna nr 125/11, obręb Cieszków, gmina Cieszków	Organ sprawujący nadzór nad obszarem Natura 2000
1324 nocek duży <i>Myotis myotis</i>			

**Wskazania do zmian w istniejącym studium uwarunkowań i kierunków zagospodarowania przestrzennego gminy Cieszków, miejscowych planach zagospodarowania przestrzennego w gminie Cieszków dotyczące eliminacji lub ograniczenia zagrożeń wewnętrznych, lub zewnętrznych, niezbędne dla utrzymania lub odtworzenia właściwego stanu ochrony gatunków zwierząt, dla których ochrony wyznaczono obszar Natura 2000**

<b>Nazwa planu, którego dotyczy potrzeba zmiany</b>	<b>Niezbędna zmiana</b>
Miejscowy plan zagospodarowania przestrzennego. Uchwała nr XI/59/07 Rady Gminy Cieszków z dnia 28 grudnia 2007 roku w sprawie uchwalenia miejscowego planu zagospodarowania przestrzennego wsi Cieszków, gmina Cieszków.	Podczas aktualizacji planu wprowadzić informację o lokalizacji, granicach i przedmiotach ochrony obszaru Natura 2000 Chłodnia w Cieszkowie oraz umieścić zapis „planowane inwestycje lub zmiana sposobu gospodarowania w granicach obszaru Natura 2000 lub w jego bezpośrednim sąsiedztwie nie mogą wpływać negatywnie na sam obszar ani na gatunki nietoperzy będące przedmiotem ochrony, w tym na stan ich populacji i siedliska”. Należy również wprowadzić informację o pozostawieniu terenu obszaru Natura 2000 w dotychczasowym sposobie gospodarowania, nie wyznaczania w granicach Obszaru miejsc biwakowych, miejsc na ogniska i parkingi oraz o konieczności ochrony chłodni jako stanowiska zwierząt chronionych. Należy uwzględnić również istniejące korytarze ekologiczne i zachować ich drożność, zwłaszcza w związku z planowanymi inwestycjami (np. inwestycje liniowe, elektrownie wiatrowe).

<p>Uchwała nr XI/60/07 Rady Gminy Cieszków z dnia 28 grudnia 2007 roku w sprawie uchwalenia miejscowego planu zagospodarowania przestrzennego wsi Biadaszka, gmina Cieszków.</p>	<p>Podczas aktualizacji planu wprowadzić informację o lokalizacji, granicach i przedmiotach ochrony obszaru Natura 2000 Chłodnia w Cieszkowie oraz umieścić zapis „planowane inwestycje lub zmiana sposobu gospodarowania w granicach obszaru Natura 2000 lub w jego bezpośrednim sąsiedztwie nie mogą wpływać negatywnie na sam obszar ani na gatunki nietoperzy będące przedmiotem ochrony, w tym na stan ich populacji i siedliska”. Należy również wprowadzić informację o pozostawieniu terenu obszaru Natura 2000 w dotychczasowym sposobie gospodarowania, nie wyznaczania w granicach Obszaru miejsc biwakowych, miejsc na ogniska i parkingi oraz o konieczności ochrony chłodni jako stanowiska zwierząt chronionych. Należy uwzględnić również istniejące korytarze ekologiczne i zachować ich drożność, zwłaszcza w związku z planowanymi inwestycjami (np. inwestycje liniowe, elektrownie wiatrowe). Studium uwarunkowań i kierunków zagospodarowania przestrzennego Gminy Cieszków zatwierdzone Uchwałą Rady Gminy Cieszków XIII/83/2000 z dnia 09.03.2000 r. Podczas aktualizacji studium wprowadzić informację o lokalizacji, granicach i przedmiotach ochrony obszaru Natura 2000 Chłodnia w Cieszkowie oraz umieścić zapis „planowane inwestycje lub zmiana sposobu gospodarowania w granicach obszaru Natura 2000 lub w jego bezpośrednim sąsiedztwie nie mogą wpływać negatywnie na sam obszar ani na gatunki nietoperzy będące przedmiotem ochrony, ani na ich liczebność i siedlisko”. Należy również wprowadzić informację o pozostawieniu terenu obszaru Natura 2000 w dotychczasowym sposobie gospodarowania, nie wyznaczania w granicach Obszaru miejsc biwakowych, miejsc na ogniska i parkingi oraz o konieczności ochrony chłodni jako stanowiska zwierząt chronionych. Należy uwzględnić również istniejące korytarze ekologiczne i zachować ich drożność, zwłaszcza w związku z planowanymi inwestycjami (np. inwestycje liniowe, elektrownie wiatrowe).</p>
--	--