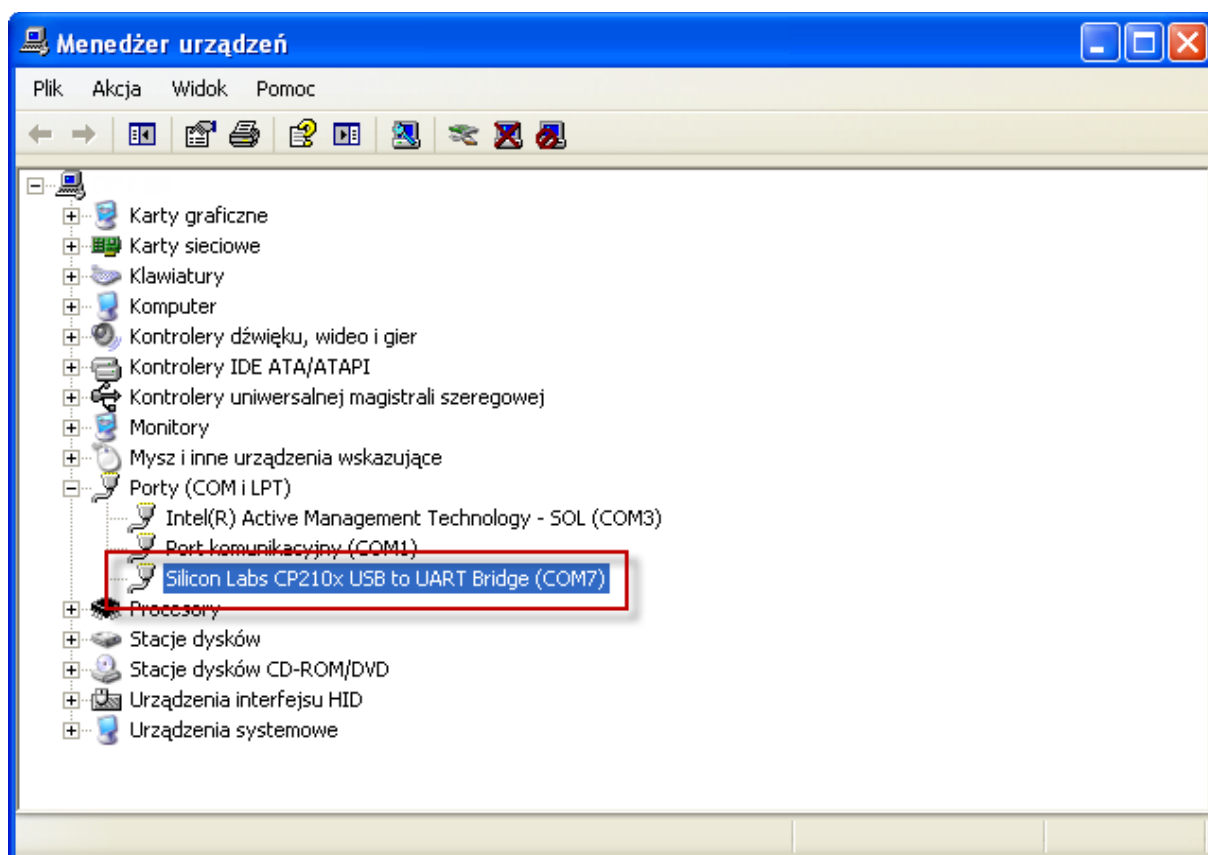


Przekazanie kodów paskowych i nazw środków trwałych do kolektora CipherLab

Obsługa połączenia z kolektorem CipherLab

W celu zapewnienia poprawnej współpracy kolektora CipherLab z modulem „Środki trwałe” należy:

1. Zainstalować sterownik zapewniający połączenie kolektora z komputerem poprzez port USB dostępny na stronie producenta <http://www.novitus.pl/pl/kolektory-danych.html-0> (Sterownik doków/przewodów komunikacyjnych USB CipherLab (dla Windows XP/Server/2003/Vista/7/8).
2. Po zainstalowaniu sterownika, o którym mowa w pkt 1, należy podłączyć kolektor do komputera. W efekcie w oknie „Menedżer urządzeń” systemu Windows zostanie utworzony nowy port USB oznaczony jako Silicon Labs CP210x to UART Bridge:



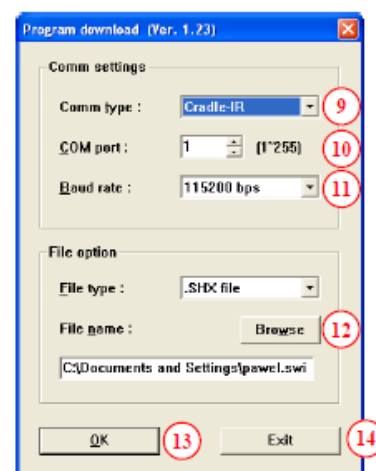
3. W kolektorze zainstalować oprogramowanie INWENTARYZATOR dołączone przez producenta urządzenia - firmę Novitus - przy zakupie kolektora lub dostępne do pobrania bezpośrednio na stronie producenta.

Podczas instalacji oprogramowania należy postępować zgodnie z instrukcją:

2. Instalacja programu w kolektorze

Chcąc zainstalować program **INWENTARYZATOR 3.1** w kolektorze należy:

1. Jeśli kolektor będzie podłączony do komputera kablem USB, zainstalować sterownik (uruchamiając program **CP210x_VCP_Win2k_XP_S2K3.EXE**). Dopiero po zainstalowaniu sterownika, podłączyć kabel/dok do komputera. W systemie automatycznie zostanie zainstalowany wirtualny port COM (numer tego portu należy sprawdzić w Managerze urządzeń Windowsa) za pośrednictwem, którego będzie odbywać się transmisja pomiędzy kolektorem a komputerem.
2. Jeśli korzystać będziemy z doków transmisyjnych kolektorów 8001 lub 8300, podłączyć zasilanie do doku!
3. Włączyć zasilanie kolektora trzymając wciśnięte klawisze **7 i 9**.
4. W **System Menu** wybrać pozycję **6.Load Program** (lub **6.Download**)
5. W menu **Load Program** wybrać odpowiedni interfejs komunikacyjny. Dla kolektorów 8000/8001/8300 i transmisji przez dok, będzie to **Cradle-IR**. W przypadku kolektorów 8200/8400 będzie to **USB VCOM**.
6. Jako **Baud Rate** wybrać szybkość transmisji (najlepiej **115200**).
7. Podłączyć do kolektora kabel transmisyjny lub odłożyć kolektor na dok.
8. Na komputerze uruchomić program **PROGLOAD.EXE**.
9. Wybrać interfejs komunikacyjny. Dla kolektorów 8200/8400 należy wybrać **RS-232**. Dla pozostałych tak samo jak w punkcie 5.
10. Wybrać numer portu COM, do którego podłączony jest kolektor/dok (w przypadku połączenia kablem USB, będzie



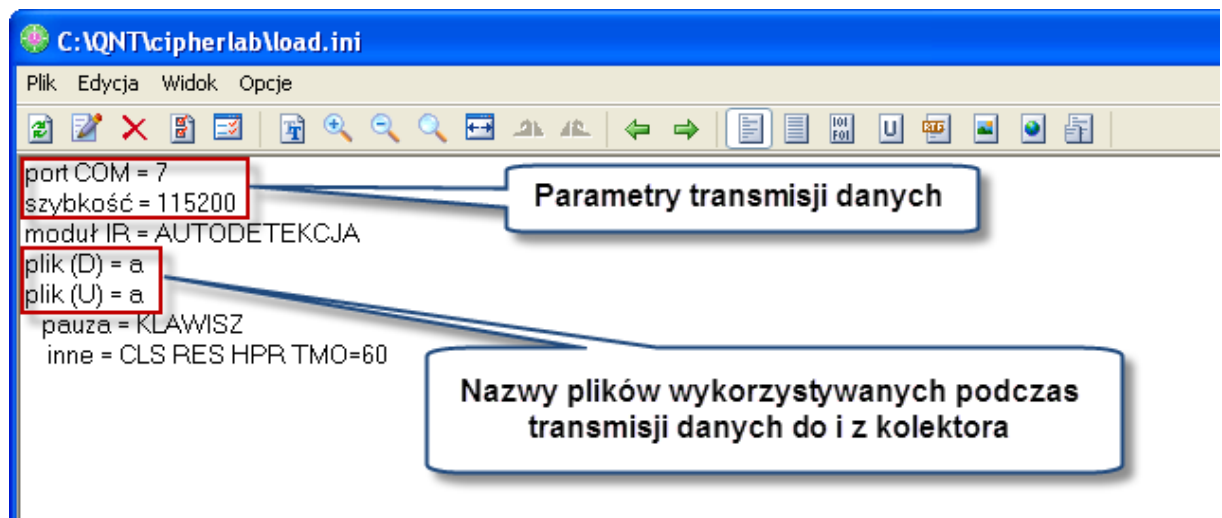
5

4. Ze strony producenta <http://www.novitus.pl/pl/kolektory-danych.html-0> należy pobrać programy komunikacyjne dla kolektorów, w których jest zainstalowany program **INWENTARYZATOR** (są to pliki download.exe i upload.exe).

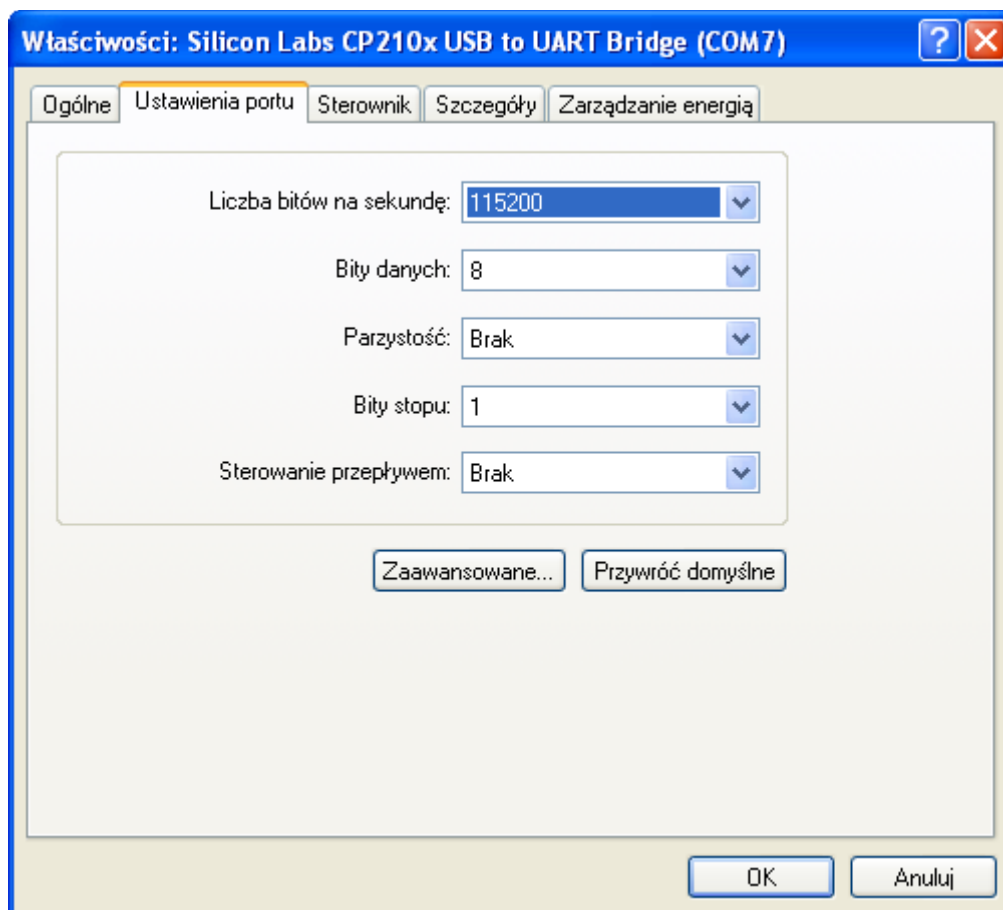
5. W folderze instancyjnym QNT do katalogu „cipherlab” (jeżeli istnieje, w przeciwnym razie należy taki katalog utworzyć) należy wgrać pliki:

- download.exe oraz upload.exe z katalogu gui pobranego pliku – pliki te służą do transmisji z i do kolektora;

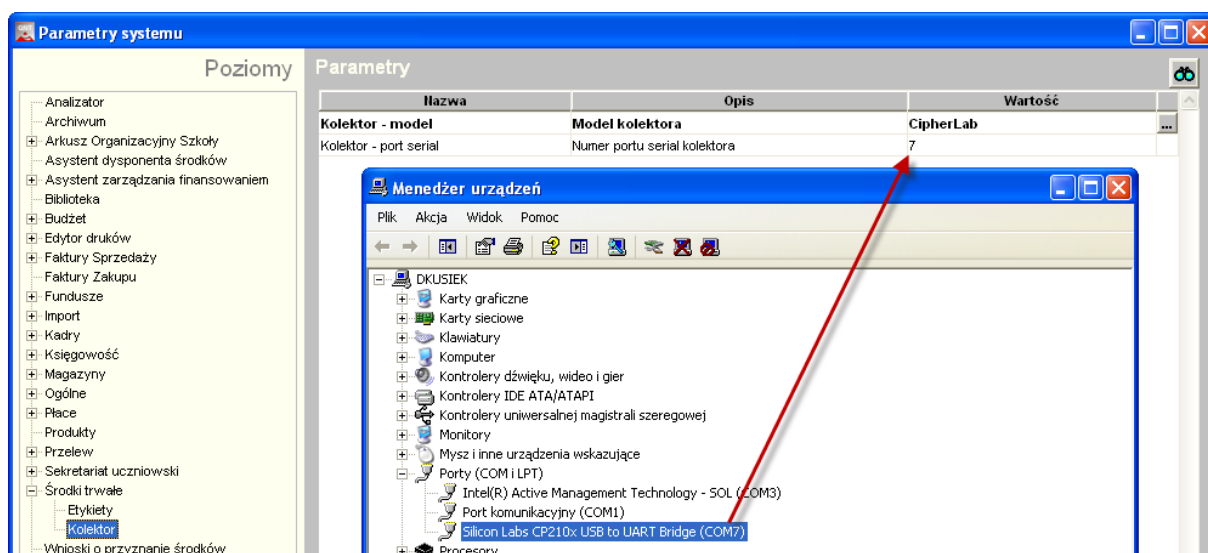
- load.ini – plik niezbędny do zapewnienia właściwej transmisji danych z kolektorem tworzony automatycznie - zawiera dane konfiguracyjne niezbędne do obsługi transmisji do i z kolektora, w tym konfigurację portu a także plików odczytu i zapisu danych (standardowo przyjmowany jest plik o nazwie „a” – nie należy zmieniać nazwy plików!!!). Przykładowa postać pliku wygląda następująco:



Co istotne, parametry transmisji takie jak port COM oraz szybkość muszą być zgodne z parametrami portu COM, do którego został podłączony kolektor:



6. W module „Środki Trwałe” ustawić właściwe parametry transmisji danych poprzez określenie numeru portu oraz jego szybkości (zgodne z danymi w oknie „Menedżer urządzeń”):

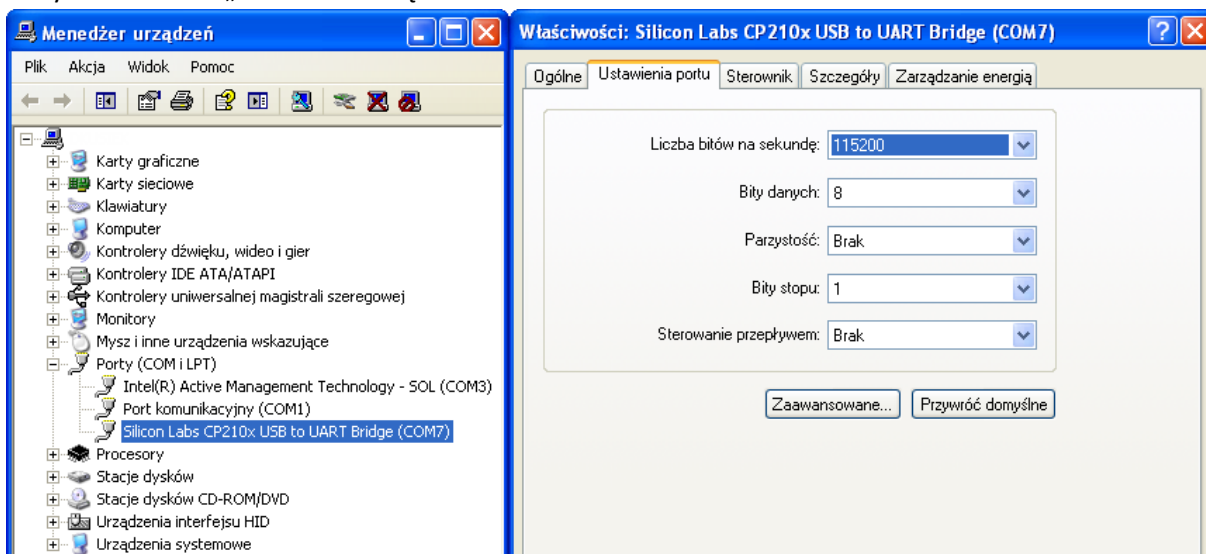


7. Zsynchronizować parametry połączenia (szybkość transmisji) w kolektorze oraz w systemie,

tak aby wartości były identyczne.

W kolektorze: menu Ustawienia> Parametry transmisji-> Prędkość

W systemie: okno „Menedżer urządzeń”:



8. W celu poprawnego przekazania danych do kolektora oraz do modułu Środki trwałe konieczna jest właściwa definicja formatów plików wejścia i wyjścia w kolektorze.

W celu zdefiniowania formatu plików w kolektorze należy przejść do następującej ścieżki w menu: Ustawienia -> Budowa plików -> Format towary (Format dok. wyj.), gdzie „Format towary” służy do określenia formatu pliku wejściowego, natomiast „Format dok. wyj.” – do określenia formatu pliku wyjściowego.

Definicja plików zapewniająca poprawne działanie transmisji danych do i z kolektora powinna być następująca:

Format towary:

Kod kreskowy – 1

Nazwa towaru – 2

Format dok. wyj.:

Nazwa towaru – 1

Kod kreskowy – 2

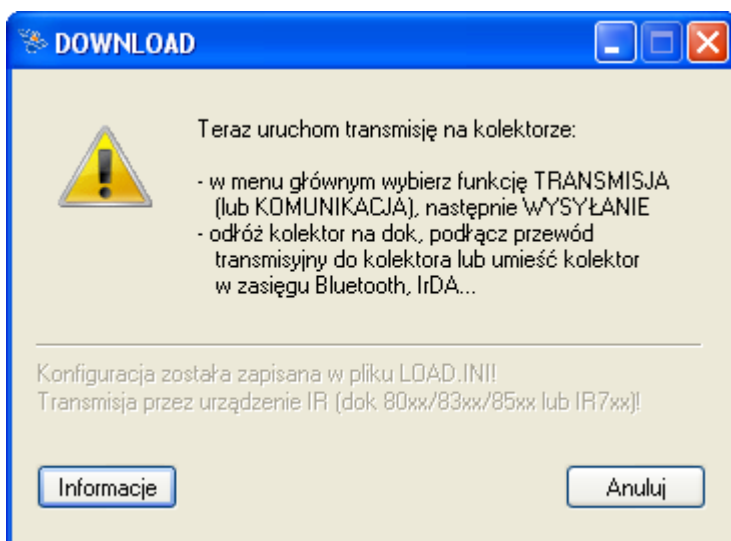
Ilość – 3

Dodatkowo zalecana jest zmiana długości poszczególnych pól. Definicja pól jest dostępna w kolektorze w menu Ustawienia -> Budowa plików -> Długości pól. Zaleca się zmianę długości pól w sposób następujący:

Kod kreskowy – 24

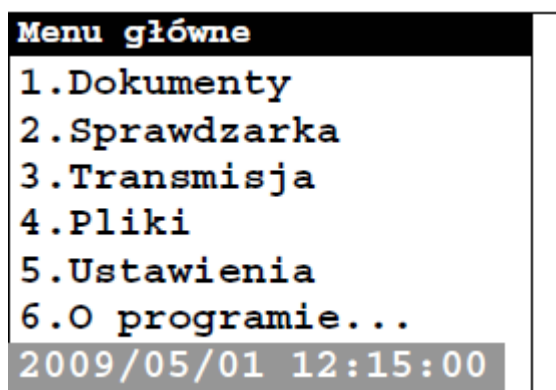
Nazwa towaru – 50.

9. Następnie zalecane jest uruchomienie samego programu download.exe bez współpracy z modułem „Środki Trwałe”:

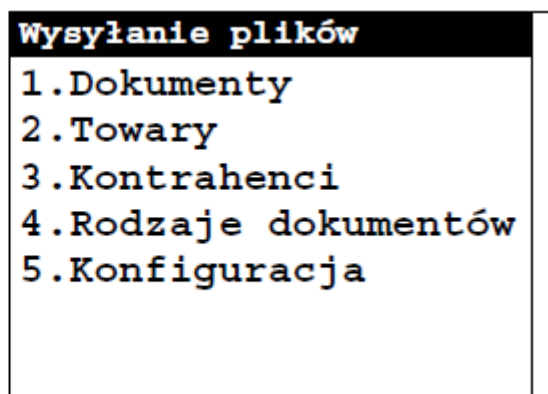
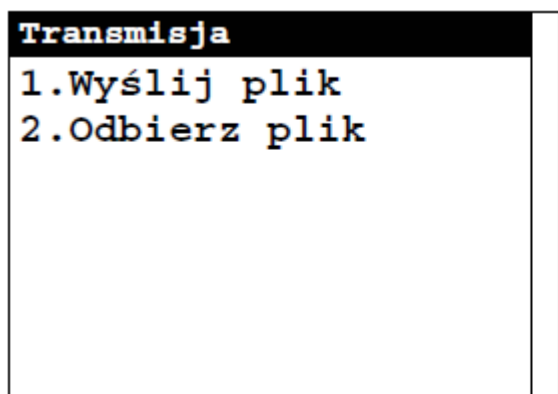


Należy postępować zgodnie z instrukcją w oknie.

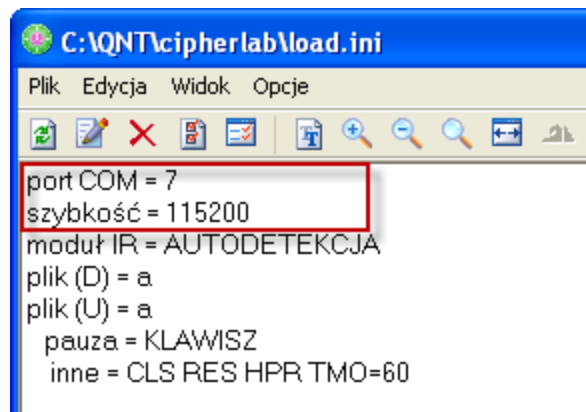
W programie INWENTARYZATOR należy wejść do menu Transmisja:



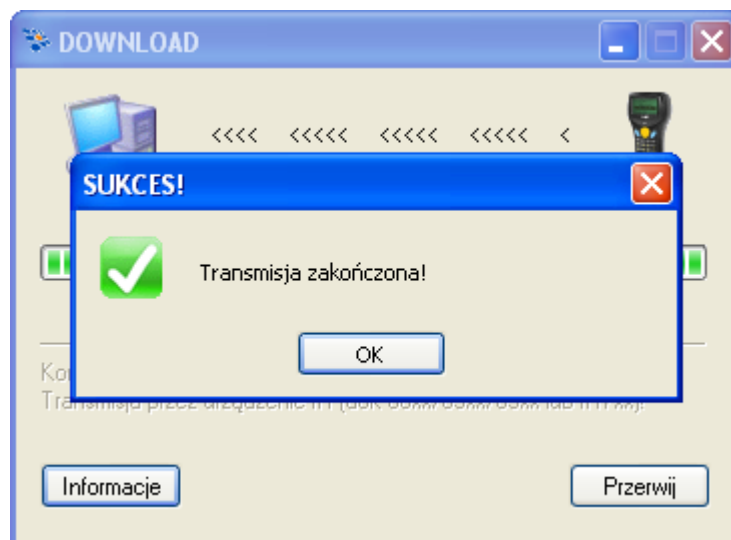
Wyślij plik -> dokumenty:



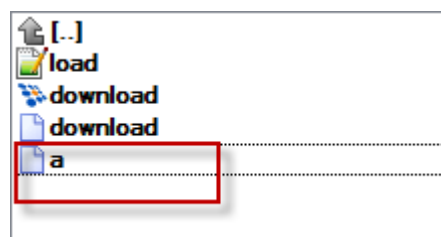
W przypadku gdy w kolektorze zostanie uruchomiony proces wysyłania danych, a pomimo tego program download.exe nie zareaguje, konieczna będzie edycja parametrów w pliku load.ini (w szczególności parametrów transmisji – port COM i szybkość).



Wynik poprawnej transmisji danych z kolektora powinien być następujący:

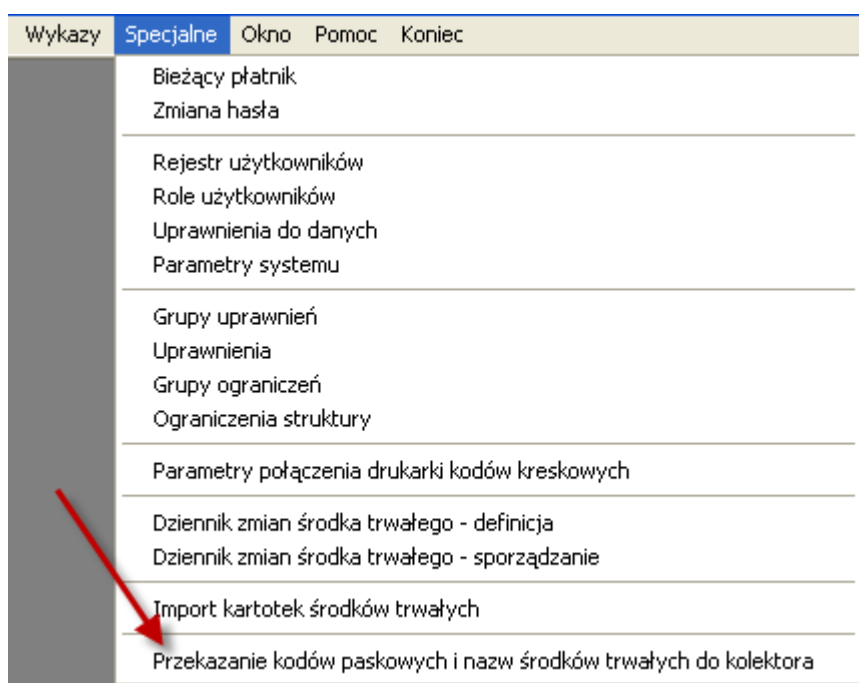


W przypadku istnienia danych w kolektorze powinien pojawić się plik:



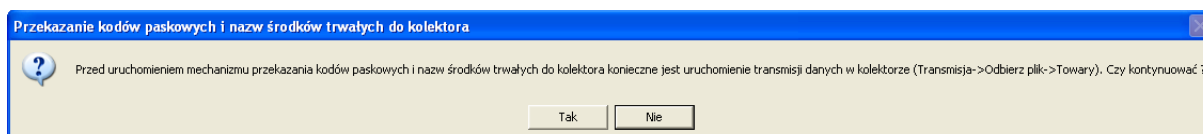
Przekazanie kodów paskowych i nazw środków trwałych do kolektora

Po właściwym zainstalowaniu kolektora można przystąpić do uruchomienia mechanizmu przekazania danych do kolektora. W tym celu należy w grupie menu „Specjalne” wybrać pozycję „Przekazanie kodów paskowych i nazw środków trwałych do kolektora”:

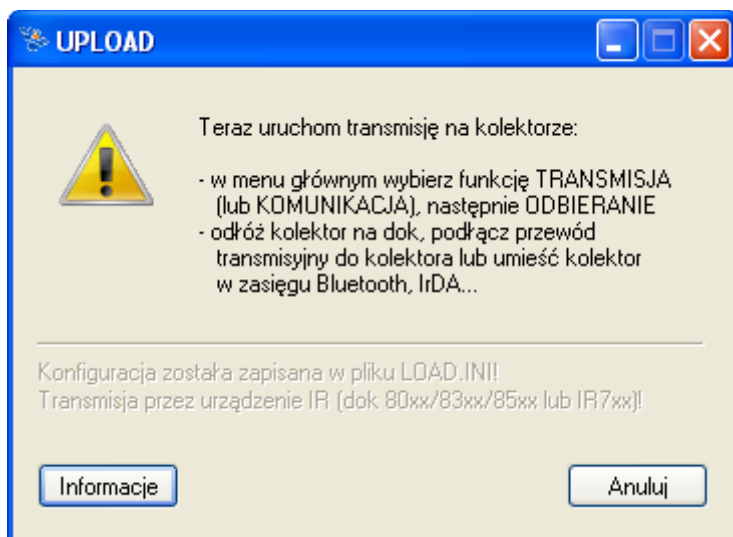


Uruchomienie mechanizmu spowoduje, że w zależności od wartości parametru systemu "Kolektor - model" zostanie przygotowany plik w odpowiednim formacie zawierający kod kreskowy elementu oraz jego nazwę, a w razie braku nazwy elementu - nazwę środka trwałego. Przygotowany plik zostanie wczytany do kolektora.

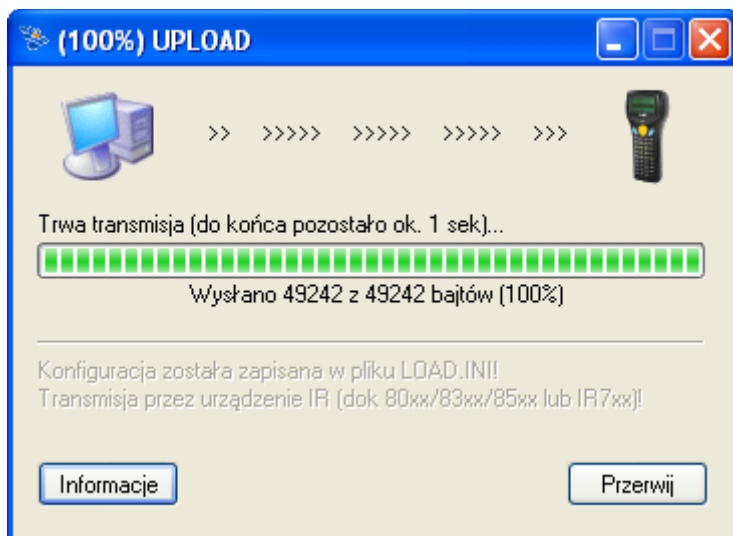
Co ważne, do właściwej transmisji danych do kolektora, konieczne jest uruchomienie transmisji danych w kolektorze, o czym system informuje użytkownika w poniższym komunikacie:



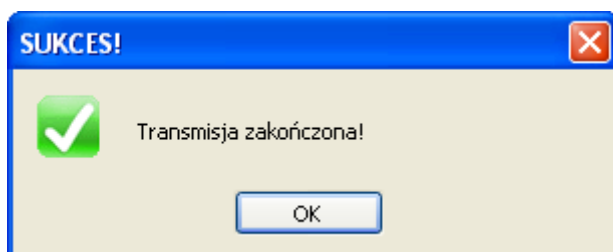
O sposobie postępowania podczas pobierania danych do kolektora informuje dodatkowo program upload.exe wyzwalany automatycznie w momencie uruchomienia mechanizmu przekazania kodów paskowych i nazw środków trwałych do kolektora:



O postępach transmisji danych do kolektora informujemy następujące okno:



Natomiast o powodzeniu transmisji użytkownik zostanie poinformowany zarówno w poniższym komunikacie, jak i na ekranie kolektora:



W efekcie przekazania danych do kolektora, podczas odczytywania kodów kreskowych w kolektorze, w przypadku odnalezienia kodu w bazie danych kolektora, jego opis zostanie wyświetlony na ekranie kolektora.