

Zatwierdzam



Wojewoda Mazowiecki
Konstanty Radziwiłł

data: 12.11.2020r.

ZARZĄDZENIE NR 8/2020

DYREKTORA POWIATOWEJ STACJI SANITARNO-EPIDEMIOLOGICZNEJ

w Węgrowie

z dnia 2 listopada 2020 r.

w sprawie wprowadzenia Regulaminu Organizacyjnego Powiatowej Stacji Sanitarно-Epidemiologicznej w Węgrowie

Na podstawie art. 10 ust. 4 ustawy z dnia 14 marca 1985 r. o Państwowej Inspekcji Sanitarnej (Dz. U. z 2019 r. poz. 59 oraz z 2020 r. poz. 322, 374, 567 i 1337) oraz § 8 Statutu Powiatowej Stacji Sanitarно-Epidemiologicznej w Węgrowie stanowiącego załącznik nr 34 do zarządzenia Nr 327 Wojewody Mazowieckiego z dnia 23 września 2020 r. w sprawie nadania statutów Wojewódzkiej Stacji Sanitarно-Epidemiologicznej w Warszawie oraz powiatowym stacjom sanitarно-epidemiologicznym położonym na terenie województwa mazowieckiego, zmienionego zarządzeniem Nr 372 z dnia 21 października 2020 r., zarządza się co następuje:

§ 1. Wprowadza się Regulamin Organizacyjny Powiatowej Stacji Sanitarно-Epidemiologicznej w Węgrowie, stanowiący załącznik do zarządzenia.

§ 2. Traci moc Regulamin Organizacyjny Powiatowej Stacji Sanitarно-Epidemiologicznej w Węgrowie wprowadzony zarządzeniem Nr 10/2017 Dyrektora Powiatowej Stacji Sanitarно-Epidemiologicznej w Węgrowie z dnia 16 października 2017 r. w sprawie wprowadzenia Regulaminu Organizacyjnego Powiatowej Stacji Sanitarно-Epidemiologicznej w Węgrowie.

§ 3. Zarządzenie wchodzi w życie z dniem zatwierdzenia przez Wojewodę Mazowieckiego, z mocą od dnia 15 września 2020 r.

DYREKTOR
Powiatowej Stacji
Sanitarно-Epidemiologicznej
w Węgrowie

lek. wet. Janina Puścian-Roszkowska

***Regulamin Organizacyjny Powiatowej Stacji Sanitarno-Epidemiologicznej
w Węgrowie***

Rozdział 1
Postanowienia ogólne

§ 1. Powiatowa Stacja Sanitarno-Epidemiologiczna w Węgrowie działa na podstawie niniejszego Regulaminu Organizacyjnego oraz powszechnie obowiązujących przepisów prawa, a w szczególności:

- 1) ustawy z dnia 14 marca 1985 r. o Państwowej Inspekcji Sanitarnej (Dz. U. z 2019 r. poz. 59 oraz z 2020 r. poz. 322, 374, 567 i 1337);
- 2) ustawy z dnia 15 kwietnia 2011 r. o działalności leczniczej (Dz. U. z 2020 r. poz. 295, 567 i 1493);
- 3) ustawy z dnia 27 sierpnia 2009 r. o finansach publicznych (Dz. U. z 2019 r. poz. 869, 1622, 1649 i 2020 oraz z 2020 r. poz. 284, 374, 568, 695 i 1175);
- 4) Statutu Powiatowej Stacji Sanitarno-Epidemiologicznej w Węgrowie;
- 5) niniejszego Regulaminu;
- 6) innych przepisów obowiązujących podmioty lecznicze niebędące przedsiębiorcami prowadzone w formie jednostki budżetowej.

§ 2. Ilekroć w Regulaminie jest mowa o:

- 1) „Powiatowej Stacji” – należy przez to rozumieć Powiatową Stację Sanitarno-Epidemiologiczną w Węgrowie;
- 2) „Dyrektorze Powiatowej Stacji” – należy przez to rozumieć Dyrektora Powiatowej Stacji Sanitarno-Epidemiologicznej w Węgrowie;
- 3) „Oddziale Nadzoru” – należy przez to rozumieć Oddział Nadzoru Bieżącego i Zapobiegawczego Powiatowej Stacji Sanitarno-Epidemiologicznej w Węgrowie.

Regulamin Organizacyjny PSSE w Węgrowie

§ 3. 1. Powiatowa Stacja ma swoją siedzibę w Węgrowie, przy ul. Kardynała Stefana Wyszyńskiego 3.

2. Obszarem działania Powiatowej Stacji jest teren powiatu węgrowskiego, w skład którego wchodzi następujące gminy: Grębków, Korytnica, Liw, Miedzna, Sadowne, Stoczek, Wierzbno, Miasto i Gmina Łochów oraz Miasto Węgrów.

§ 4. 1. Powiatowa Stacja jest jednostką budżetową będącą podmiotem leczniczym finansowanym z budżetu państwa.

2. Dyrektor Powiatowej Stacji:

- 1) kieruje Powiatową Stacją w sposób zapewniający jej prawidłowe funkcjonowanie;
- 2) reprezentuje Powiatową Stację na zewnątrz.

§ 5. 1. Badania laboratoryjne, pomiary i badania środowiskowe dla potrzeb Powiatowej Stacji wykonuje Powiatowa Stacja Sanitarno-Epidemiologiczna w Siedlcach, Powiatowa Stacja Sanitarno-Epidemiologiczna w Radomiu i Wojewódzka Stacja Sanitarno-Epidemiologiczna w Warszawie oraz inne stacje i podmioty w zależności od potrzeb i zakresu;

2. Powiatowa Stacja świadczy usługi na zlecenie i rzecz osób fizycznych, prawnych oraz jednostek organizacyjnych nie posiadających osobowości prawnej w zakresie badań, analiz i pomiarów i innych czynności przewidzianych przepisami prawa, realizując te działania w oparciu o przepisy obowiązującego prawa, a w szczególności zgodnie z zarządzeniami wewnętrznymi Dyrektora Powiatowej Stacji.

3. Środki finansowe uzyskane w wyniku realizacji prac, o których mowa w ust. 1 stanowią dochód budżetu państwa w rozumieniu ustawy z dnia 27 sierpnia 2009 r. o finansach publicznych.

§ 6. Dyrektor Powiatowej Stacji jest jednocześnie Państwowym Powiatowym Inspektorem Sanitarnym w Węgrowie, będący organem rządowej administracji zespolonej w województwie.

§ 7. 1. Dyrektor Powiatowej Stacji zapewnia warunki sprawnej organizacji pracy i efektywnego funkcjonowania Powiatowej Stacji.

2. W okresie nieobecności Dyrektora Powiatowej Stacji jego obowiązki wykonuje wyznaczony przez niego kierownik komórki organizacyjnej, zgodnie z udzielonym upoważnieniem.

3. Specjalista do spraw Systemu Jakości Nadzoru sprawuje w imieniu Dyrektora Powiatowej Stacji nadzór nad budowaniem, wdrażaniem i utrzymaniem systemu zarządzania w Powiatowej Stacji.

4. Inspektor Ochrony Danych sprawuje nadzór nad ochroną danych osobowych.

Regulamin Organizacyjny PSSE w Węgrowie

5. Działalnością poszczególnych komórek organizacyjnych Powiatowej Stacji kierują kierownicy danych komórek.
6. Kierownicy komórek organizacyjnych Powiatowej Stacji oraz pracownicy na samodzielnych stanowiskach pracy odpowiadają za zgodne z przepisami prawa, merytoryczne, właściwe i terminowe załatwienie spraw.
7. W czasie nieobecności kierownika komórki organizacyjnej jego obowiązki wykonuje wyznaczony przez niego pracownik, w uzgodnieniu z Dyrektorem Powiatowej Stacji.
8. Szczegółowy zakres obowiązków kierowników poszczególnych komórek organizacyjnych i pracowników na samodzielnych stanowiskach pracy ustala Dyrektor Powiatowej Stacji, a pozostałym pracownikom Powiatowej Stacji kierownicy podległych im komórek organizacyjnych.
9. Dyrektorowi Powiatowej Stacji podlegają bezpośrednio wszystkie komórki organizacyjne i samodzielne stanowiska pracy.

Rozdział 2

Podstawowe zadania realizowane w Powiatowej Stacji

§ 8. 1. Powiatowa Stacja zapewnia realizację zadań Państwowego Powiatowego Inspektora Sanitarnego w Węgrowie, w zakresie sprawowania nadzoru nad warunkami:

- 1) higieny środowiska;
 - 2) higieny pracy w zakładach pracy;
 - 3) higieny radiacyjnej;
 - 4) higieny procesów nauczania i wychowania;
 - 5) higieny wypoczynku i rekreacji;
 - 6) zdrowotnymi żywności, żywienia i produktów kosmetycznych;
 - 7) higieniczno-sanitarnymi, jakie powinien spełniać personel medyczny, sprzęt oraz pomieszczenia, w których są udzielane świadczenia zdrowotne;
- w celu ochrony zdrowia ludzkiego przed niekorzystnym wpływem szkodliwości i uciążliwości środowiskowych, zapobiegania powstawaniu chorób, w tym chorób zakaźnych i zawodowych.
2. Wykonywanie zadań określonych w ust. 1 polega na sprawowaniu zapobiegawczego i bieżącego nadzoru sanitarnego oraz prowadzeniu działalności zapobiegawczej i przeciwepidemicznej w zakresie chorób zakaźnych i innych chorób powodowanych warunkami środowiska, a także na prowadzeniu działalności oświatowo-zdrowotnej.
 3. Zadania, o których mowa w ust. 1, Powiatowa Stacja realizuje w szczególności poprzez:
 - 1) prowadzenie spraw związanych z wykonywaniem czynności kontrolnych;
 - 2) opracowywanie ocen i analiz środowiskowych warunkujących zdrowie ludności;
 - 3) działalność przeciwepidemiczną;
 - 4) opracowywanie analiz i ocen epidemiologicznych oraz stanu higieniczno-sanitarnego;

Regulamin Organizacyjny PSSE w Węgrowie

- 5) przygotowywanie projektów decyzji i wykonywanie innych czynności w postępowaniu administracyjnym i postępowaniu egzekucyjnym w administracji;
- 6) przygotowywanie i składanie wniosków o ukaranie do sądów rejonowych;
- 7) przygotowywanie spraw związanych z wszczęciem i prowadzeniem dochodzenia oraz wnoszenie i popieranie oskarżenia w postępowaniu uproszczonym, według odrębnych przepisów;
- 8) organizowanie, prowadzenie, koordynowanie i nadzorowanie działalności oświatowo-zdrowotnej w celu kształtowania odpowiednich postaw i zachowań zdrowotnych;
- 9) sprawowanie nadzoru i egzekwowanie higienicznych warunków pracy w zakładach pracy;
- 10) prowadzenie postępowania i dokumentacji w sprawach stwierdzenia choroby zawodowej lub braku podstaw do jej stwierdzenia oraz wydawanie decyzji w przedmiotowych sprawach;
- 11) prowadzenie spraw w dziedzinie zapobiegawczego nadzoru sanitarnego;
- 12) sprawowanie nadzoru nad higieną środowiska zakładów nauczania i wychowywania oraz placówkami wypoczynku i rekreacji dzieci i młodzieży;
- 13) sprawowanie nadzoru nad warunkami higieny środowiska, obiektów użyteczności publicznej oraz miejscami zbiorowego wypoczynku i rekreacji;
- 14) sprawowanie nadzoru nad warunkami zdrowotnymi żywności, żywienia, materiałów i wyrobów przeznaczonych do kontaktu z żywnością, kosmetykami oraz innymi wyrobami mogącymi mieć wpływ na zdrowie ludzi;
- 15) sprawowanie nadzoru nad warunkami higieniczno-sanitarnymi w środkach transportu komunikacji publicznej;
- 16) prowadzenie spraw związanych ze statystyką publiczną;
- 17) opracowywanie projektów planów pracy oraz sprawozdań z działalności Powiatowej Stacji;
- 18) prowadzenie spraw administracyjnych, gospodarczych, finansowych oraz pracowniczych;
- 19) działalność w zespole reagowania kryzysowego;
- 20) nadzorowanie przestrzegania przez producentów, importerów, osoby wprowadzające do obrotu, stosujące lub eksportujące substancje chemiczne, ich mieszaniny lub wyroby – obowiązków wynikających z ustawy z dnia 25 lutego 2011r. o substancjach chemicznych i ich mieszaninach oraz rozporządzeń Wspólnot Europejskich wymienionych w ustawie;
- 21) sprawowanie nadzoru na zakazem wytwarzania i wprowadzania do obrotu na terytorium Rzeczypospolitej Polskiej środków zastępczych;
- 22) prowadzenie kontroli działalności przedsiębiorców w zakresie wytwarzania, przetwarzania, przerabiania, przywozu, wywozu, wewnątrzwspólnotowej dostawy lub wewnątrzwspólnotowego nabycia oraz wprowadzaniu do obrotu nowej substancji

Regulamin Organizacyjny PSSE w Węgrowie

- psychoaktywnej, w tym w postaci mieszaniny lub w wyrobie, zgodnie z ustawą z dnia 29 lipca 2005r. o przeciwdziałaniu narkomanii;
- 23) sprawowanie kontroli podmiotów prowadzących działalność gospodarczą w zakresie obrotu paliwami ciekłymi, zgodnie z ustawą z dnia 10 kwietnia 1997r. – Prawo energetyczne;
 - 24) wykonywanie innych zadań Państwowej Inspekcji Sanitarnej wynikających z ustaw i przepisów wykonawczych.

Rozdział 3 Struktura organizacyjna jednostki

§ 9. 1. W skład Powiatowej Stacji wchodzi komórki organizacyjne i samodzielne stanowiska pracy:

- 1) Oddział Nadzoru:
 - a) Sekcja Epidemiologii (EPN),
 - b) Sekcja Higieny Komunalnej (HKN),
 - c) Sekcja Higieny Żywności i Żywienia (HŻN),
 - d) Stanowisko Pracy do spraw Higieny Pracy (HPN),
 - e) Stanowisko Pracy do spraw Higieny Dzieci i Młodzieży (HDiM),
 - f) Stanowisko Pracy do spraw Zapobiegawczego Nadzoru Sanitarnego (ZNS);
 - 2) Stanowisko Pracy do spraw Oświaty Zdrowotnej i Promocji Zdrowia (OZiPZ);
 - 3) Stanowisko Pracy Specjalisty do spraw Systemu Jakości Nadzoru (JN);
 - 4) Stanowisko Pracy Głównego Księgowego (FK);
 - 5) Stanowisko Pracy do spraw Pracowniczych (SSP);
 - 6) Stanowisko Pracy do spraw Obsługi Sekretariatu (S);
 - 7) Stanowisko Pracy do spraw Informatycznych (INF);
 - 8) Stanowisko Pracy Inspektora Ochrony Danych (IOD);
 - 9) Stanowisko Pracy do spraw Archiwum Zakładowego (AZ).
2. Schemat Organizacyjny Powiatowej Stacji stanowi załącznik do niniejszego regulaminu.

§ 10. 1. Państwowy Powiatowy Inspektor Sanitarny w Węgrowie może upoważniać pracowników Powiatowej Stacji, do występowania w jego imieniu, w określonych sprawach oraz do wydawania decyzji administracyjnych, postanowień, zezwoleń i zaświadczeń.

2. Państwowy Powiatowy Inspektor Sanitarny w Węgrowie w zakresie swoich kompetencji, może udzielać pełnomocnictw osobom fizycznym i prawnym do dokonywania określonych czynności cywilno-prawnych w jego imieniu.
3. Udzielanie lub cofnięcie pełnomocnictwa i upoważnienia przez Państwowego Powiatowego Inspektora Sanitarnego w Węgrowie dokumentowane jest w rejestrze

Regulamin Organizacyjny PSSE w Węgrowie

prowadzonym przez pracownika na stanowisku pracy do spraw pracowniczych Powiatowej Stacji.

4. Wniosek o udzielenie pełnomocnictwa, upoważnienia lub odwołania pełnomocnictwa bądź upoważnienia powinien posiadać akceptację Dyrektora Powiatowej Stacji i kierownika komórki organizacyjnej Powiatowej Stacji, a w przypadku wniosków dotyczących dysponowania środkami finansowymi również akceptację Głównego Księgowego Powiatowej Stacji.

Rozdział 4

Kierownicy komórek organizacyjnych

§ 11. 1. Kierownicy komórek organizacyjnych odpowiadają za całokształt pracy podległej komórki.

2. Kierownik komórki organizacyjnej zapewnia sprawną i efektywną realizację:
 - 1) zadań komórki organizacyjnej;
 - 2) decyzji i poleceń Dyrektora Powiatowej Stacji.
3. Do obowiązków kierownika komórki organizacyjnej należy:
 - 1) nadzór merytoryczny nad działalnością podległej komórki organizacyjnej;
 - 2) określenie szczegółowych zadań dla podległych stanowisk pracy;
 - 3) wnioskowanie w sprawach pracowników zatrudnionych w komórce organizacyjnej, dotyczących:
 - a) nawiązywania, zmiany i rozwiązywania stosunku pracy,
 - b) awansowania i wyróżniania (nagradzania),
 - c) szkolenia i wyjazdów służbowych,
 - d) udzielania urlopów;
 - 3) składanie wniosków personalnych, określonych w odrębnych przepisach;
 - 4) nadzór nad dyscypliną pracy pracowników zatrudnionych w komórce organizacyjnej.

Rozdział 5

Zadania poszczególnych komórek organizacyjnych i pracowników

na samodzielnych stanowiskach pracy

§ 12. 1. Do zadań **Sekcji Epidemiologii** w Oddziale Nadzoru należy, w szczególności:

- 1) uczestnictwo w działaniach w sytuacjach kryzysowych związanych z wystąpieniem masowych zachorowań na choroby zakaźne szczególnie niebezpieczne oraz w przypadku ataku bioterrorystycznego;
- 2) monitorowanie sytuacji epidemiologicznej chorób zakaźnych, pasożytniczych, odzwierzęcych na terenie powiatu;
- 3) rejestracja, opracowywanie i analiza danych statystycznych, w szczególności dotyczących zachorowań na choroby zakaźne;

Regulamin Organizacyjny PSSE w Węgrowie

- 4) współpraca z sąsiadującymi PSSE w celu wymiany informacji epidemiologicznych, a także z innymi służbami i inspekcjami oraz jednostkami naukowo-badawczymi w zakresie nadzoru epidemiologicznego;
 - 5) opracowywanie ognisk chorób zakaźnych;
 - 6) współpraca z zespołem kontroli zakażeń szpitalnych przy monitorowaniu ognisk zakażeń szpitalnych;
 - 7) nadzór nad realizacją programów kontroli zakażeń w podmiotach wykonujących działalność leczniczą;
 - 8) nadzór bieżący nad stanem higieniczno – sanitarnym oraz zapobieganiem zakażeniom szpitalnym w podmiotach wykonujących działalność leczniczą;
 - 9) nadzór nad wdrożeniem i realizacją programu obowiązkowych szczepień ochronnych;
 - 10) przechowywanie i dystrybucja preparatów szczepionkowych z zachowaniem łańcucha chłodniczego do placówek opieki zdrowotnej realizujących szczepienia obowiązkowe na terenie powiatu;
 - 11) monitorowanie niepożądanych odczynów poszczepiennych poprzez prowadzenie analizy i rejestru przypadków zgłaszanych przez lekarzy;
 - 12) przyjmowanie, rejestracja i ekspedycja prób do badań laboratoryjnych oraz ewidencjonowanie ich wyników.
2. Do zadań **Sekcji Higieny Komunalnej** w Oddziale Nadzoru należy, w szczególności:
- 1) kontrola przestrzegania przepisów określających wymagania higieniczne i zdrowotne, dotyczące:
 - a) higieny środowiska, a zwłaszcza wody do spożycia, czystości powietrza atmosferycznego, gleby, wód i innych elementów środowiska w zakresie ustalonym w odrębnych przepisach,
 - b) utrzymywania należytego stanu higienicznego nieruchomości, zakładów pracy, instytucji, obiektów i urządzeń użyteczności publicznej, dróg, ulic oraz osobowego transportu kolejowego i drogowego;
 - 2) kontrola sanitarna urządzeń wodnych zaopatrujących ludność w wodę do picia i monitorowanie jakości wody;
 - 3) nadzór nad kąpieliskami i basenami kąpielowymi;
 - 4) kontrola sanitarna obiektów użyteczności publicznej oraz współpraca z innymi służbami oraz samorządami lokalnymi;
 - 5) nadzór sanitarny nad chowaniem zwłok i szczątków ludzkich, ich przewozem, a także ekshumacją i miejscami chowania zmarłych;
 - 6) kontynuowanie działań na rzecz poprawy stanu sanitarnego kontrolowanych obiektów oraz zagrożeń mających wpływ na zdrowie ludzi;
 - 7) prowadzenie postępowania administracyjno – egzekucyjnego oraz sporządzanie sprawozdań w tym zakresie;
 - 8) pobieranie prób wody do badań laboratoryjnych.

3. Do zadań **Sekcji Higieny Żywności i Żywienia** w Oddziale Nadzoru należy, w szczególności:
 - 1) nadzór nad higieną produkcji, transportu, przechowywania i obrotu żywności oraz warunków żywienia zbiorowego;
 - 2) nadzór nad warunkami zdrowotnymi produkcji i obrotu przedmiotami użytku, materiałów i wyrobów przeznaczonych do kontaktu z żywnością oraz kosmetyków;
 - 3) ocena sposobu żywienia w zakładach żywienia zbiorowego;
 - 4) analiza zagrożeń zdrowotnych w oparciu o uzyskane materiały z działalności kontrolnej, badań laboratoryjnych oraz podejmowanie stosownych działań prozdrowotnych;
 - 5) prowadzenie działalności w zakresie promocji zdrowia;
 - 6) prowadzenie postępowania administracyjno – egzekucyjnego;
 - 7) opracowywanie okresowych sprawozdań i wystąpień według ustalonych terminów;
 - 8) współpraca z jednostkami zajmującymi się ochroną zdrowia i organami samorządu terytorialnego w zakresie określonym przez ustawę o Państwowej Inspekcji Sanitarnej;
 - 9) pobieranie prób do badań laboratoryjnych.

4. Do zadań **Stanowiska Pracy do spraw Higieny Dzieci i Młodzieży** w Oddziale Nadzoru należy, w szczególności:
 - 1) sprawowanie nadzoru nad warunkami higieniczno – sanitarnymi w placówkach nauczania, wychowania i opieki nad dziećmi i młodzieżą oraz placówkami wypoczynku dla dzieci i młodzieży;
 - 2) sprawowanie nadzoru w zakresie higieny procesu nauczania, w tym podejmowanie działań zmierzających do eliminowania nieprawidłowości;
 - 3) czuwanie nad warunkami gwarantującymi bezpieczeństwo sanitarne w sezonowych placówkach wypoczynku i rekreacji dzieci i młodzieży;
 - 4) realizacja i analiza zadań wynikających z prac problemowych przy współpracy z Wojewódzka Stacją Sanitarno-Epidemiologiczną w Warszawie;
 - 5) prowadzenie konsultacji, kontroli instruktażowych i sprawdzających w zakładach nauczania i wychowania;
 - 6) prowadzenie postępowania administracyjno – egzekucyjnego oraz sporządzanie sprawozdań w tym zakresie.

5. Do zadań **Stanowiska Pracy do spraw Higieny Pracy** w Oddziale Nadzoru należy, w szczególności:
 - 1) nadzór nad warunkami higieny środowiska pracy;
 - 2) ocena narażenia zawodowego w zakładach pracy, a także podejmowanie działań zmierzających do zapobiegania chorobom zawodowym;
 - 3) prowadzenie postępowania wyjaśniającego w związku ze zgłoszeniem podejrzenia choroby zawodowej oraz dokumentacji związanej z chorobami zawodowymi;

Regulamin Organizacyjny PSSE w Węgrowie

- 4) nadzór nad przestrzeganiem przez podmioty obowiązków wynikających z ustaw: o substancjach i preparatach chemicznych, o przeciwdziałaniu narkomanii oraz o produktach biobójczych;
 - 5) nadzór i monitoring warunków pracy pracowników narażonych na działanie czynników biologicznych i rakotwórczych w środowisku pracy;
 - 6) współpraca z jednostkami zajmującymi się ochroną zdrowia i organami samorządu terytorialnego w zakresie określonym przez ustawę o Państwowej Inspekcji Sanitarnej;
 - 7) prowadzenie postępowania administracyjno – egzekucyjnego oraz sporządzanie wymaganej sprawozdawczości;
 - 8) prowadzenie spraw w zakresie bezpieczeństwa i higieny pracy.
6. Do zadań **Stanowiska Pracy do spraw Zapobiegawczego Nadzoru Sanitarnego** w Oddziale Nadzoru należy, w szczególności:
- 1) uzgadnianie projektów planów, studium uwarunkowań i kierunków zagospodarowania przestrzennego;
 - 2) opiniowanie rozwiązań projektowych inwestycji nowych obiektów;
 - 3) opiniowanie przedsięwzięć na etapie zapytania o zakres raportu;
 - 4) opiniowanie przedsięwzięć na etapie decyzji o środowiskowych uwarunkowaniach;
 - 5) kontrole budowy obiektów budowlanych;
 - 6) uczestniczenie w dopuszczeniu do użytkowania obiektów budowlanych;
 - 7) inne czynności wynikające z przepisów prawa.
7. Do zadań **Stanowiska Pracy do spraw Oświaty Zdrowotnej i Promocji Zdrowia** w Oddziale Nadzoru należy, w szczególności:
- 1) inicjowanie, organizowanie i prowadzenie działalności oświatowo – zdrowotnej w celu ukształtowania odpowiednich postaw i zachowań prozdrowotnych;
 - 2) koordynowanie i nadzorowanie działalności oświatowo – zdrowotnej prowadzonej przez placówki systemu oświaty, podmioty wykonujące działalność leczniczą oraz instytucje i organizacje;
 - 3) wdrażanie, monitoring i ocena realizowanych działań oświatowo – zdrowotnych;
 - 4) organizowanie i prowadzenie szkoleń, porad oraz edukacji związanej z realizacją programów prozdrowotnych;
 - 5) opracowywanie i wydawanie materiałów do realizowanych działań prozdrowotnych oraz ich dystrybucja;
 - 6) współpraca z innymi komórkami organizacyjnymi Powiatowej Stacji, instytucjami, organizacjami pozarządowymi, mediami lokalnymi oraz innymi partnerami w ramach podejmowanych działań prozdrowotnych realizowanych na terenie powiatu.
8. Do zadań **Stanowiska Pracy Głównego Księgowego** należy, w szczególności:
- 1) prowadzenie rachunkowości oraz gospodarki finansowej zgodnie z obowiązującymi przepisami prawa i zasadami;

Regulamin Organizacyjny PSSE w Węgrowie

- 2) opracowywanie projektu budżetu oraz dokonywanie analiz wykonania budżetu;
 - 3) sporządzanie sprawozdań finansowych z wykonania budżetu;
 - 4) prowadzenie sprawozdawczości i ocena realizacji wykorzystania przydzielonych środków budżetowych;
 - 5) prowadzenie obsługi finansowo – księkowej jednostki;
 - 6) prowadzenie kontroli finansowej;
 - 7) windykacja należności budżetowych;
 - 8) praca w systemie TREZOR (wprowadzanie sprawozdań, planów finansowych, zapotrzebowań na środki);
 - 9) współdziałanie z bankami i organami skarbowymi;
 - 10) opracowywanie projektów przepisów wewnętrznych dotyczących prowadzenia rachunkowości;
 - 11) przygotowanie zasad prowadzenia i rozliczania inwentaryzacji.
9. Do zadań **Stanowiska Pracy do spraw Pracowniczych** należy, w szczególności:
- 1) prowadzenie dokumentacji kadrowej pracowników;
 - 2) przygotowywanie dokumentów związanych z zatrudnieniem, przebiegiem i rozwiązaniem stosunku pracy;
 - 3) prowadzenie ewidencji czasu pracy, urlopów pracowniczych, zwolnień lekarskich;
 - 4) analiza absencji chorobowej i kontrola aktualności badań lekarskich;
 - 5) przygotowywanie dokumentów związanych z przyznaniem emerytury lub renty;
 - 6) naliczanie wynagrodzeń i sporządzanie list płac;
 - 7) sporządzanie dokumentów dotyczących zasiłków chorobowych;
 - 8) dokonywanie rozliczeń finansowych z zakresu wynagrodzeń i ubezpieczeń społecznych;
 - 9) sporządzanie obowiązujących sprawozdań;
 - 10) przygotowywanie projektów zarządzeń, regulaminów i innej dokumentacji związanej z organizacją;
 - 11) przyjmowanie i rozpatrywanie petycji.
 - 12) prowadzenie spraw związanych z ubezpieczeniem grupowym pracowników Powiatowej Stacji;
10. Do zadań **Stanowiska Pracy do spraw Obsługi Sekretariatu** należy, w szczególności:
- 1) funkcjonowanie i obsługa sekretariatu;
 - 2) przyjmowanie i wysyłanie pism, korespondencji oraz przesyłek;
 - 3) prowadzenie dziennika korespondencji;
 - 4) obsługa poczty elektronicznej;
 - 5) prowadzenie spraw dotyczących zabezpieczenia i ewidencji mienia;
 - 6) prowadzenie zaopatrzenia w sprzęt, artykuły biurowe i gospodarcze, itp. – niezbędne do funkcjonowania Powiatowej Stacji;

Regulamin Organizacyjny PSSE w Węgrowie

- 7) nadzór nad zapewnieniem właściwego stanu technicznego pomieszczeń oraz sprawnością sprzętu;
 - 8) prowadzenie spraw związanych z przydziałem odzieży roboczej;
 - 9) prowadzenie spraw związanych z procedurami udzielania zamówień publicznych.
11. Do zadań **Stanowiska Pracy do spraw Informatycznych** należy, w szczególności:
- 1) obsługa informatyczna w zakresie konserwacji i napraw sprzętu komputerowego;
 - 2) instalacja i aktualizacja oprogramowań;
 - 3) zapewnienie poprawnego działania systemów teleinformatycznych;
 - 4) zarządzanie systemem informatycznym.
12. Do zadań **Stanowiska Pracy Specjalisty do spraw Systemu Jakości Nadzoru** należy, w szczególności:
- 5) wdrażanie i nadzorowanie Systemu Zarządzania Jakością w Nadzorze;
 - 6) koordynowanie zadań w zakresie systemu zarządzania;
 - 7) prowadzenie przeglądów dokumentacji systemu zarządzania i jej uaktualnianie;
 - 8) planowanie i przeprowadzanie audytów wewnętrznych oraz prowadzenie dokumentacji w tym zakresie;
 - 9) opracowywanie dokumentów systemu zarządzania.
13. Do zadań **Stanowiska Pracy Inspektora Ochrony Danych** należy, w szczególności:
- 1) wdrażanie wymagań obowiązujących przepisów prawnych w zakresie ochrony danych osobowych;
 - 2) sprawdzanie zgodności przetwarzania danych osobowych z przepisami o ochronie danych osobowych;
 - 3) prowadzenie rejestru wydanych upoważnień do przetwarzania danych osobowych;
 - 4) prowadzenie szkoleń pracowników z zakresu bezpieczeństwa przetwarzania danych osobowych.
14. Do zadań **Stanowiska Pracy do spraw Archiwum Zakładowego** należy, w szczególności:
- 1) prowadzenie Archiwum Zakładowego Powiatowej Stacji:
 - a) przyjmowanie dokumentacji spraw zakończonych z komórek organizacyjnych;
 - b) przechowywanie i zabezpieczenie zgromadzonej dokumentacji oraz prowadzenie jej ewidencji;
 - c) inicjowanie brakowania dokumentacji niearchiwalnej oraz udział w jej komisyjnym brakowaniu;
 - d) przygotowanie materiałów archiwalnych do przekazania i udział w ich przekazaniu do Archiwum Państwowego;
 - 2) koordynacja czynności kancelaryjnych i sprawowanie bieżącego nadzoru nad prawidłowością wykonywania czynności kancelaryjnych.


Regulamin Organizacyjny PSSE w Węgrowie

Rozdział 6
Postanowienia końcowe

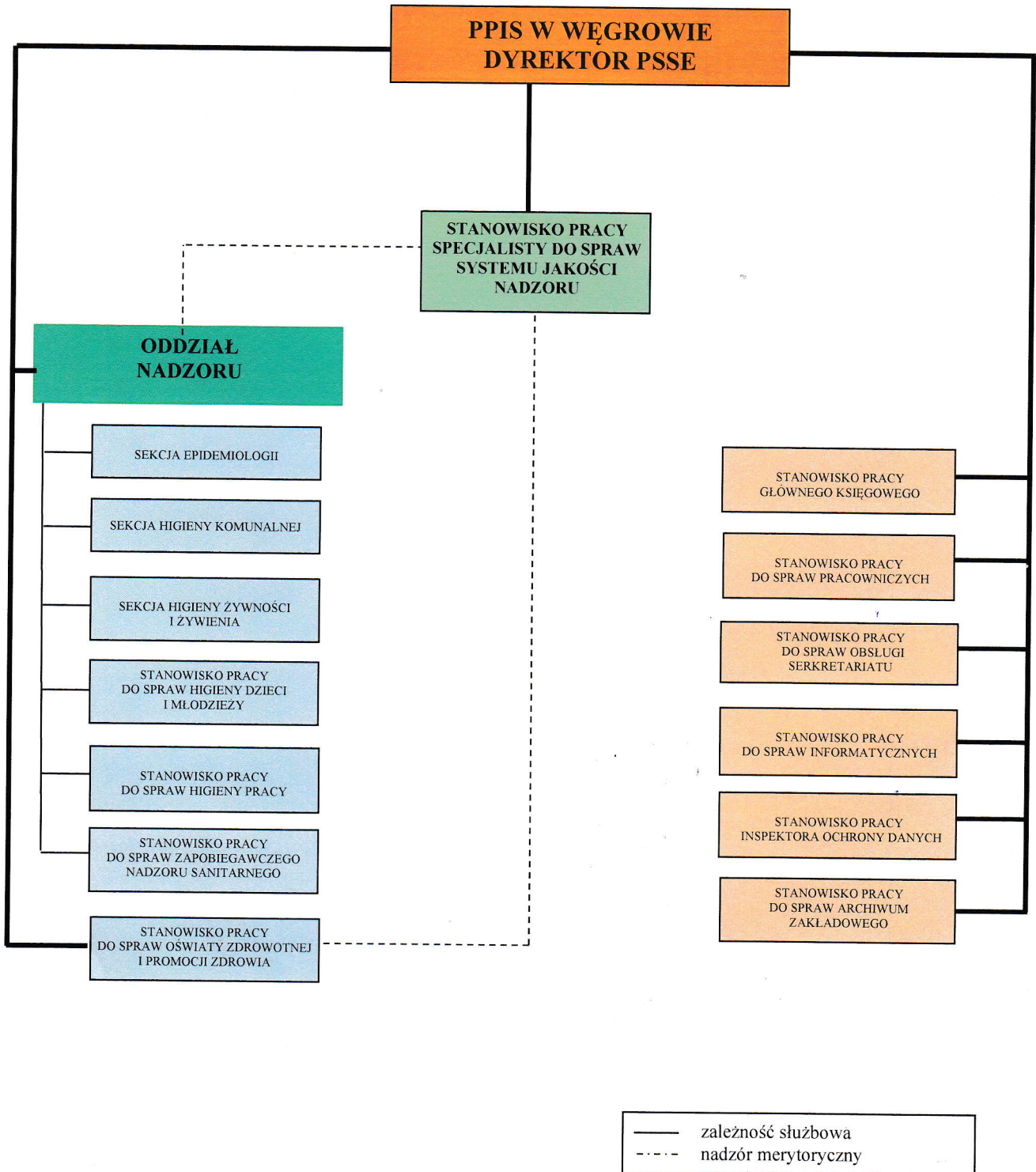
- § 13. 1. Regulamin organizacyjny wchodzi w życie z dniem zatwierdzenia przez Wojewodę Mazowieckiego.
2. Traci moc Regulamin Organizacyjny Powiatowej Stacji Sanitarno-Epidemiologicznej w Węgrowie z dnia 16 października 2017 roku będący załącznikiem do Zarządzenia Nr 10/2017 Dyrektora Powiatowej Stacji Sanitarno-Epidemiologicznej w Węgrowie z dnia 16 października 2017 roku.

Podpis przedstawiciela załogi:

Urszula Urban.....

DYREKTOR
Powiatowej Stacji
Sanitarno-Epidemiologicznej
w Węgrowie

lek. wet. Janina Puścian-Roszkowska

SCHEMAT ORGANIZACYJNY POWIATOWEJ STACJI SANITARNO-EPIDEMIOLOGICZNEJ W WĘGROWIE



UZASADNIENIE
do projektu zarządzenia
Dyrektora Powiatowej Stacji Sanitarno-Epidemiologicznej w Węgrowie
w sprawie wprowadzenia Regulaminu Organizacyjnego Powiatowej Stacji Sanitarno-
Epidemiologicznej w Węgrowie

Wydanie zarządzenia wprowadzającego Regulamin Organizacyjny Powiatowej Stacji Sanitarno-Epidemiologicznej w Węgrowie jest konsekwencją zmian ustawowych dotyczących przekształcenia struktury organizacyjnej Państwowej Inspekcji Sanitarnej.

Ustawą z dnia 23 stycznia 2020 r. o zmianie ustawy o Państwowej Inspekcji Sanitarnej oraz niektórych innych ustaw (Dz. U. poz. 322 i 374) wprowadzono zmiany w zakresie umiejscowienia i funkcjonowania państwowych inspektorów sanitarnych w warunkach zespolenia z administracją rządową.

Zgodnie z art. 15 ustawy z dnia 23 stycznia 2020 r. o zmianie ustawy o Państwowej Inspekcji Sanitarnej oraz niektórych innych ustaw, statuty i regulaminy organizacyjne stacji sanitarno-epidemiologicznych nadane przed dniem wejścia w życie tej ustawy zachowały moc przez okres 6 miesięcy od dnia wejścia w życie tej ustawy. Data wejścia w życie tej ustawy została zmieniona przez art. 30 ustawy z dnia 2 marca 2020 r. o szczególnych rozwiązaniach związanych z zapobieganiem, przeciwdziałaniem i zwalczaniem COVID-19, innych chorób zakaźnych oraz wywołanych nimi sytuacji kryzysowych (Dz.U. poz. 374, 567, 568, 695, 875, 1086, 1106, 1422, 1423, 1478, 1493 i 1639).

Utrata mocy dotychczasowego Regulaminu Organizacyjnego Powiatowej Stacji Sanitarno-Epidemiologicznej w Węgrowie spowodowała konieczność wydania nowego regulaminu, wprowadzanego w życie przedmiotowym zarządzeniem Dyrektora Powiatowej Stacji Sanitarno-Epidemiologicznej w Węgrowie, tj. zgodnie z art. 10 ust. 4 ustawy z dnia 14 marca 1985 r. o Państwowej Inspekcji Sanitarnej (Dz. U. z 2019 r. poz. 59 oraz z 2020 r. poz. 322, 374, 567 i 1337) oraz § 8 Statutu Powiatowej Stacji Sanitarno-Epidemiologicznej w Węgrowie stanowiącego załącznik nr 34 do zarządzenia Nr 327 Wojewody Mazowieckiego z dnia 23 września 2020 r. w sprawie nadania statutów Wojewódzkiej Stacji Sanitarno-Epidemiologicznej w Warszawie oraz powiatowym stacjom sanitarno-epidemiologicznym położonym na terenie województwa mazowieckiego, zmienionego zarządzeniem Nr 372 z dnia 21 października 2020 r.

DYREKTOR
Powiatowej Stacji
Sanitarno-Epidemiologicznej
w Węgrowie

lek. wet. Janina Puścian-Roszkowska