

ZARZĄDZENIE
REGIONALNEGO DYREKTORA OCHRONY ŚRODOWISKA W OPOLU
z dnia2022 r.
zmieniające zarządzenie w sprawie ustanowienia planu zadań ochronnych dla obszaru
Natura 2000 Żywocickie Łęgi PLH160019

Na podstawie art. 28 ust. 5 ustawy z dnia 16 kwietnia 2004 r. o ochronie przyrody (Dz. U. z 2022 r. poz. 916) zarządza się, co następuje:

§ 1. W zarządzeniu Regionalnego Dyrektora Ochrony Środowiska w Opolu z dnia 16 października 2015 r. w sprawie ustanowienia planu zadań ochronnych dla obszaru Natura 2000 Żywocickie Łęgi PLH160019 (Dz. Urz. Woj. Opol. poz. 2226), zmienionym zarządzeniem z dnia 14 listopada 2017 r. (Dz. Urz. Woj. Opol. poz. 2833) wprowadza się następujące zmiany:

- 1) załącznik nr 1 do zarządzenia otrzymuje brzmienie określone w załączniku nr 1 do niniejszego zarządzenia;
- 2) załącznik nr 2 do zarządzenia otrzymuje brzmienie określone w załączniku nr 2 do niniejszego zarządzenia;
- 3) załącznik nr 4 do zarządzenia otrzymuje brzmienie określone w załączniku nr 3 do niniejszego zarządzenia.

§ 2. Zarządzenie wchodzi w życie po upływie 14 dni od dnia jego ogłoszenia.

PROJEKT

Załącznik nr 1 do zarządzenia
Regionalnego Dyrektora
Ochrony Środowiska w Opolu
z dnia.....
zmieniającego zarządzenie
w sprawie ustanowienia planu
zadań ochronnych dla obszaru
Natura 2000 Żywocickie Łęgi
PLH160019

Załącznik nr 1 do zarządzenia
Regionalnego Dyrektora
Ochrony Środowiska w Opolu
z dnia 16 października
2015 r. w sprawie
ustanowienia planu zadań
ochronnych dla obszaru
Natura 2000 Żywocickie Łęgi
PLH160019

Opis granic obszaru Natura 2000¹⁾

Nr punktu	Współrzędna X	Współrzędna Y
0	288924,47	429072,97
1	288916,96	429085,24
2	288904,52	429248,91
3	288909,15	429263,94
4	288921,59	429291,68
5	288912,89	429306,67
6	288882,95	429174,66
7	288885,44	429197,04
8	288898,32	429219,84
9	288913,01	429244,67
10	289072,32	428933,43
11	289060,99	428944,00
12	289057,91	428946,60
13	289046,73	428955,55
14	289141,06	428881,43
15	289107,88	428909,48
16	289100,71	428914,85
17	289092,81	428921,20
18	288990,36	428996,40
19	288979,40	429004,42
20	288967,46	429018,34
21	288960,49	429026,46
22	289036,03	428963,61
23	289023,99	428972,73
24	289011,94	428980,95
25	288996,70	428991,57
26	287954,11	429614,15
27	287927,34	429613,40
28	287880,79	429621,44
29	287873,41	429617,80
30	288357,57	429699,65
31	288258,75	429653,04
32	288130,05	429612,29
33	288105,04	429612,60
34	287786,88	429596,88
35	287768,52	429592,50

36	287756,70	429586,73
37	287700,61	429561,47
38	287869,45	429613,28
39	287845,37	429609,72
40	287836,64	429610,55
41	287822,39	429612,40
42	288926,90	429443,24
43	288916,06	429502,37
44	288892,09	429556,10
45	288848,13	429616,51
46	288922,46	429317,80
47	288926,25	429348,28
48	288928,65	429370,66
49	288928,76	429393,25
50	288493,13	429732,22
51	288451,69	429724,11
52	288421,72	429723,17
53	288396,87	429702,79
54	288734,48	429698,02
55	288712,70	429713,33
56	288650,34	429727,97
57	288558,35	429744,07
58	289146,05	428200,39
59	289146,19	428200,18
60	289166,52	428173,47
61	289167,44	428173,77
62	288888,34	428649,94
63	288889,80	428646,09
64	289128,67	428195,16
65	289143,82	428203,84
66	289270,83	428140,81
67	289308,63	428118,21
68	289313,90	428120,96
69	289334,77	428137,13
70	289176,42	428177,69
71	289172,19	428185,63
72	289183,76	428187,02
73	289226,63	428164,19

PROJEKT

74	288446,91	429384,22
75	288493,66	429357,14
76	288515,26	429344,66
77	288517,56	429342,56
78	288301,29	429406,48
79	288341,95	429409,41
80	288362,82	429407,91
81	288413,38	429397,47
82	288619,14	429229,96
83	288622,31	429225,27
84	288721,11	429014,17
85	288882,55	428661,52
86	288524,71	429339,11
87	288546,19	429324,35
88	288583,23	429282,84
89	288606,67	429249,94
90	289251,22	428742,31
91	289243,01	428765,16
92	289218,04	428791,95
93	289216,97	428798,23
94	289283,15	428668,23
95	289280,75	428677,65
96	289270,31	428695,02
97	289260,02	428729,59
98	289176,84	428849,96
99	289158,58	428864,78
100	289157,30	428870,44
101	289147,35	428875,13
102	289201,36	428817,64
103	289194,98	428832,83
104	289189,12	428837,85
105	289181,77	428842,62
106	289347,50	428383,89
107	289341,96	428407,67
108	289330,79	428423,67
109	289315,44	428520,30
110	289385,51	428169,28
111	289425,75	428194,77
112	289385,12	428262,38
113	289366,13	428322,68
114	289294,27	428617,23
115	289291,91	428623,47
116	289296,08	428627,53
117	289300,52	428631,61
118	289308,98	428545,66
119	289304,41	428587,95
120	289304,89	428597,14
121	289300,24	428614,01
122	286692,10	429854,20
123	286745,50	429825,18
124	286773,98	429809,74
125	286802,89	429794,13
126	286694,23	429881,21
127	286693,69	429878,42
128	286687,57	429857,68
129	286688,98	429855,99
130	286922,78	429714,87
131	286946,04	429690,72

132	286978,48	429654,51
133	286993,24	429635,69
134	286821,60	429784,05
135	286841,53	429773,11
136	286868,98	429757,53
137	286902,28	429733,67
138	287043,59	429891,23
139	286981,01	429938,55
140	286865,60	429989,91
141	286829,69	430006,38
142	287170,10	429747,73
143	287121,78	429815,10
144	287103,80	429836,63
145	287082,68	429856,57
146	286690,92	429948,63
147	286687,22	429934,33
148	286684,02	429916,77
149	286685,25	429910,70
150	286814,99	430012,81
151	286734,03	430040,26
152	286703,90	429996,98
153	286692,76	429954,72
154	287640,98	429298,03
155	287661,98	429298,71
156	287670,35	429298,94
157	287685,26	429299,35
158	287312,57	429321,95
159	287352,98	429312,06
160	287366,17	429307,89
161	287371,02	429306,65
162	287926,35	429298,01
163	287954,88	429302,16
164	288043,08	429327,37
165	288254,17	429397,12
166	287714,13	429298,22
167	287860,87	429294,94
168	287881,71	429295,42
169	287907,31	429296,36
170	287010,69	429565,49
171	287019,24	429571,50
172	287025,52	429577,35
173	287029,09	429579,65
174	287016,53	429601,38
175	287023,25	429588,76
176	287023,12	429584,20
177	287015,78	429574,49
178	287128,01	429459,31
179	287180,58	429414,29
180	287265,66	429345,33
181	287294,60	429329,87
182	287053,98	429544,34
183	287069,71	429523,17
184	287096,53	429490,25
185	287113,13	429473,67
186	287435,01	429502,21
187	287412,95	429523,11
188	287396,21	429530,88
189	287341,78	429557,47

PROJEKT

190	287693,58	429559,15
191	287626,27	429534,33
192	287496,89	429486,76
193	287459,28	429490,27
194	287316,45	429583,76
195	287242,39	429662,12
196	287170,10	429747,73

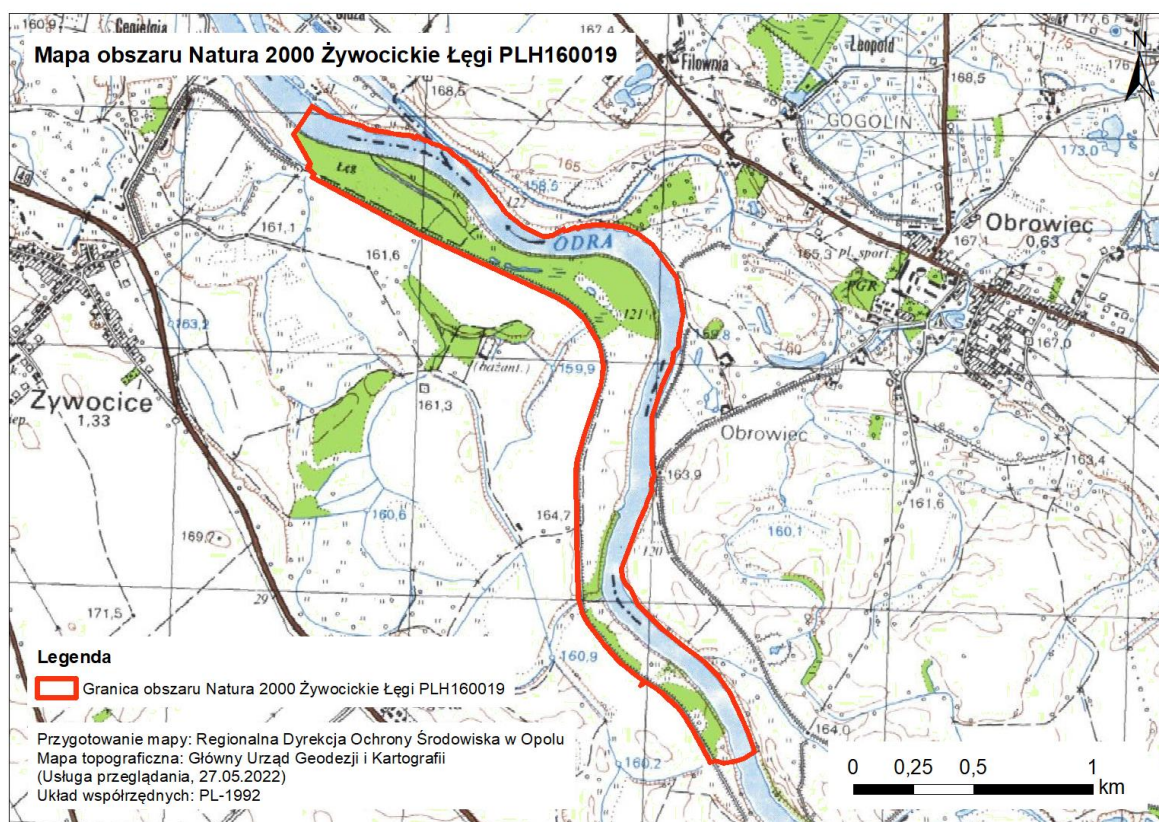
197	288909,74	429098,71
198	288904,96	429113,15
199	288891,13	429137,22
200	288883,63	429159,29
201	288954,47	429034,03
202	288941,10	429049,77
203	288924,47	429072,97

¹⁾Opis granic obszaru Natura 2000 został sporządzony w układzie współrzędnych płaskich prostokątnych PL-1992, o których mowa w rozporządzeniu Rady Ministrów z dnia 15 października 2012 r. w sprawie państwowego systemu odniesień przestrzennych (Dz. U. poz. 1247, z późn. zm.)

Załącznik nr 2 do zarządzenia Regionalnego Dyrektora Ochrony Środowiska w Opolu z dnia..... zmieniającego zarządzenie w sprawie ustanowienia planu zadań ochronnych dla obszaru Natura 2000 Żywocickie Łęgi PLH160019

Załącznik nr 2 do zarządzenia Regionalnego Dyrektora Ochrony Środowiska w Opolu z dnia 16 października 2015 r. w sprawie ustanowienia planu zadań ochronnych dla obszaru Natura 2000 Żywocickie Łęgi PLH160019

Mapa obszaru Natura 2000



Załącznik nr 3 do zarządzenia Regionalnego Dyrektora Ochrony Środowiska w Opolu z dnia..... zmieniającego zarządzenie w sprawie ustanowienia planu zadań ochronnych dla obszaru Natura 2000 Żywocickie Łęgi PLH160019

Załącznik nr 4 do zarządzenia Regionalnego Dyrektora Ochrony Środowiska w Opolu z dnia 16 października 2015 r. w sprawie ustanowienia planu zadań ochronnych dla obszaru Natura 2000 Żywocickie Łęgi PLH160019

Cele działań ochronnych

Przedmiot ochrony	Parametr/ wskaźnik stanu ochrony	Cel działań ochronnych
91E0 Łęgi wierzbowe, topolowe, olszowe i jesionowe (<i>Salicetum albo-fragilis</i> , <i>Populetum albae</i> , <i>Alnenion glutinoso-incanae</i>) i olsy źródłiskowe	Powierzchnia siedliska	Utrzymanie siedliska na powierzchni 24 ha.
	Gatunki charakterystyczne	Utrzymanie w obrębie co najmniej 75 % powierzchni siedliska w obszarze typowej dla siedliska kombinacji florystycznej, tj. oceny FV.
	Gatunki dominujące	Utrzymanie w obrębie co najmniej 90 % powierzchni siedliska w obszarze dominacji we wszystkich warstwach gatunków typowych dla siedliska (bez dominacji facjalnej), tj. oceny FV.
	Gatunki obce geograficznie w drzewostanie	Utrzymanie w obrębie 100 % powierzchni siedliska w obszarze braku gatunków obcych lub ich udziału nie przekraczającego 1 %, pod warunkiem braku młodego pokolenia, tj. oceny FV.
	Inwazyjne gatunki obce w podszybie i runie	Osiągnięcie w obrębie co najmniej 90 % powierzchni siedliska w obszarze nielicznego występowania niecierpka gruczołowatego <i>Impatiens glandulifera</i> , przy dopuszczalnej obecności niecierpka drobnokwiatowego <i>Impatiens parviflora</i> , tj. oceny U1.
	Ekspansywne gatunki rodzime (apofity) w runie	Utrzymanie w obrębie co najmniej 75 % powierzchni siedliska braku silnie ekspansywnych rodzimych gatunków roślin w runie, tj. oceny FV.
	Martwe drewno (łącznie zasoby)	Utrzymanie w obrębie 100 % powierzchni siedliska w obszarze powyżej 20 m ³ martwego drewna na 1 ha, tj. oceny FV.
	Martwe drewno leżące lub stojące >3 m długości i >50 cm grubości	Utrzymanie w obrębie 50 % powierzchni siedliska w obszarze powyżej 5 szt. wielkowymiarowego martwego drewna na 1 ha, tj. oceny FV.

	Naturalność koryta rzeczego	Utrzymanie cech hydromorfologicznych cieków naturalnego w obrębie uregulowanych cieków, z którymi związane jest występowanie siedliska w obszarze, tj. oceny U1.
	Reżim wodny (w tym rytm zalewów, jeśli występują)	Utrzymanie w obrębie 100 % powierzchni siedliska w obszarze dynamiki zalewów lub przewodnienia podłoża, umożliwiających rozwój siedliska, tj. oceny FV.
	Wiek drzewostanu	Utrzymanie w obrębie co najmniej 25 % powierzchni siedliska w obszarze udziału objętościowego drzew starszych niż 100 lat większego niż 20 %, tj. oceny FV.
	Pionowa struktura roślinności	Utrzymanie w obrębie co najmniej 50 % powierzchni siedliska w obszarze zróżnicowanej, wielogeneracyjnej struktury drzewostanu, tj. oceny FV.
	Naturalne odnowienie drzewostanu	Utrzymanie w obrębie 100 % powierzchni siedliska w obszarze naturalnego odnowienia (dopuszczalne pojedyncze), tj. oceny U1.
	Zniszczenia runa i gleby związane z pozyskaniem drewna	Utrzymanie w obrębie co najmniej 75 % powierzchni siedliska w obszarze braku zniszczenia runa i gleby związanego z pozyskaniem drewna, tj. oceny FV.
	Inne zniekształcenia	Utrzymanie w obrębie co najmniej 90 % powierzchni siedliska w obszarze braku innych zniekształceń płatów siedliska, tj. oceny FV.
	Ogólny cel ochrony	Zachowanie w stanie niezadowolającym (U1)
91F0 Łęgowe lasy dębowo-wiązowo-jesionowe (<i>Ficario-Ulmetum</i>)	Powierzchnia siedliska	Utrzymanie siedliska na powierzchni 14 ha.
	Charakterystyczna kombinacja florystyczna runa	Utrzymanie w obrębie co najmniej 75 % powierzchni siedliska w obszarze typowej dla siedliska kombinacji florystycznej runa, tj. oceny FV.
	Gatunki dominujące w poszczególnych warstwach fitocenozy	Utrzymanie w obrębie co najmniej 50 % powierzchni siedliska w obszarze dominacji we wszystkich warstwach gatunków typowych dla siedliska (bez dominacji facjalnej), tj. oceny FV.
	Liczba gatunków z grupy wiązy, dęb, jesion występujących w drzewostanie	Utrzymanie w obrębie co najmniej 50 % powierzchni siedliska w obszarze występowania trzech i więcej gatunków z grupy wiązy, dęb, jesion w drzewostanie, tj. oceny FV.
	Różnorodność gatunkowa warstwy krzewów	Utrzymanie w obrębie co najmniej 50 % powierzchni siedliska w obszarze występowania czterech i więcej gatunków krzewów w podsycie, tj. oceny FV.
	Gatunki obce ekologicznie w drzewostanie	Utrzymanie w obrębie 100 % powierzchni siedliska w obszarze udziału buka, świerku, sosny, brzozy i osiki w drzewostanie mniejszego niż 10 %, tj. oceny FV.
	Gatunki obce geograficznie w drzewostanie	Utrzymanie w obrębie 100 % powierzchni siedliska w obszarze udziału klonu jesionolistnego, topoli euroamerykańskich, jesionu pensylwańskiego, czeremchy amerykańskiej, dębu czerwonego i innych gatunków obcych ekologicznie w drzewostanie mniejszego niż 1 % pod warunkiem braku młodego pokolenia, tj. oceny FV.
	Martwe drewno	Utrzymanie w obrębie 100 % powierzchni siedliska w

(łącznie zasoby)	obszarze powyżej 20 m ³ martwego drewna na 1 ha, tj. oceny FV.
Martwe drewno leżące lub stojące >3 m długości i >50 cm grubości	Utrzymanie w obrębie co najmniej 50 % powierzchni siedliska w obszarze powyżej 5 szt. wielkowymiarowego martwego drewna na 1 ha, tj. oceny FV.
Wiek drzewostanu (obecność starodrzewu)	Utrzymanie w obrębie co najmniej 25 % powierzchni siedliska w obszarze udziału objętościowego drzew starszych niż 100 lat większego niż 10 %, tj. oceny FV.
Naturalne odnowienie drzewostanu	Utrzymanie w obrębie 100 % powierzchni siedliska w obszarze obecności naturalnego odnowienia, które może być ograniczone do jednego gatunku, tj. oceny U1.
Struktura pionowa i przestrzenna drzewostanu	Utrzymanie w obrębie co najmniej 50 % powierzchni siedliska w obszarze ponad 70 % powierzchni pokrytej przez zwarty drzewostan, przy obecności luk i prześwitleń, tj. oceny FV.
Przejawy procesu gądownienia	Utrzymanie w obrębie 100 % powierzchni siedliska w obszarze braku przejawów procesu gądownienia, tj. oceny FV.
Ekspansywne gatunki obce w podszybie i runie	Osiągnięcie w obrębie co najmniej 90 % powierzchni siedliska w obszarze nielicznego występowania niecierpka gruczołowatego <i>Impatiens glandulifera</i> , przy dopuszczalnej obecności niecierpka drobnokwiatowego <i>Impatiens parviflora</i> , tj. oceny U1.
Ekspansywne gatunki rodzime (apofity) w runie; w tym trzcinnik piaskowy, jeżyny	W obrębie co najmniej 75 % powierzchni siedliska w obszarze dopuszczalne pojedyncze wystąpienia rodzimych gatunków ekspansywnych, tj. utrzymanie oceny FV.
Stosunki wodno-wilgotnościowe	Utrzymanie w obrębie co najmniej 75 % powierzchni siedliska w obszarze naturalnych warunków wilgotnościowych, tj. oceny FV.
Zniszczenia runa i gleby związane z pozyskaniem drewna	Utrzymanie w obrębie co najmniej 75 % powierzchni siedliska w obszarze braku zniszczenia runa i gleby związanego z pozyskaniem drewna, tj. oceny FV.
Inne zniekształcenia (rozjeżdżenie, wydeptanie, zaśmiecenie)	Utrzymanie w obrębie co najmniej 90 % powierzchni siedliska w obszarze braku zniekształceń związanych z rozjeżdżeniem, wydeptaniem i zaśmieceniem, tj. oceny FV.
Ogólny cel ochrony	Zachowanie w stanie niezadowolającym (U1)

UZASADNIENIE

Zarządzeniem z dnia z dnia 16 października 2015 r. w sprawie ustanowienia planu zadań ochronnych dla obszaru Natura 2000 Żywocickie Łęgi PLH160019 (Dz. Urz. Woj. Opol. poz. 2226) zmienionym zarządzeniem z dnia z dnia 14 listopada 2017 r. (Dz. Urz. Woj. Opol. poz. 2833) Regionalny Dyrektor Ochrony Środowiska w Opolu ustanowił plan zadań ochronnych dla obszaru Natura 2000 Żywocickie Łęgi PLH160019, zwanego dalej obszarem Natura 2000.

Zgodnie z art. 28 ust. 5 ustawy z dnia 16 kwietnia 2004 r. o ochronie przyrody (Dz. U. z 2022 r. poz. 916), zwanej dalej „ustawą”, plan zadań ochronnych może być zmieniony, jeżeli wynika to z potrzeb ochrony siedlisk przyrodniczych lub gatunków roślin i zwierząt, dla ochrony których wyznaczono obszar Natura 2000. Tryb dokonywania zmian w planie zadań ochronnych określa rozporządzenie Ministra Środowiska z dnia 17 lutego 2010 r. w sprawie sporządzania projektu planu zadań ochronnych dla obszaru Natura 2000 (Dz. U. Nr 34, poz. 186, z późn. zm.), zwane dalej „rozporządzeniem”.

Zgodnie z § 6 rozporządzenia obejmuje on dokonanie następujących czynności:

- 1) ustalenie terenu objętego projektem planu zadań ochronnych oraz przedmiotów ochrony obszaru;
- 2) sformułowanie założeń do sporządzenia projektu planu zadań ochronnych;
- 3) podanie do publicznej wiadomości informacji o zamiarze przystąpienia do sporządzenia projektu planu zadań ochronnych;
- 4) identyfikację zainteresowanych osób i podmiotów prowadzących działalność w obrębie siedlisk przyrodniczych i siedlisk gatunków, dla których ochrony wyznaczono obszar;
- 5) sformułowanie projektu planu zadań ochronnych
- 6) uzgodnienie, o którym mowa w art. 28 ust. 6 ustawy.

Przy czym uzgodnienia, o którym mowa w art. 28 ust. 6 ustawy nie dokonuje się, gdyż przepis ten został uchylony (art. 1 pkt 9 lit. a ustawy z dnia 18 sierpnia 2011 r. o zmianie ustawy o ochronie przyrody oraz niektórych innych ustaw - Dz. U. Nr 224, poz. 1337).

Sporządzający projekt zmiany planu zadań ochronnych umożliwia zainteresowanym osobom i podmiotom prowadzącym działalność w obrębie siedlisk przyrodniczych i siedlisk gatunków, dla których ochrony wyznaczono obszar Natura 2000, udział w pracach związanych ze sporządzaniem tego projektu (art. 28 ust. 3 ustawy) oraz zapewnia możliwość udziału społeczeństwa, na zasadach i w trybie określonym w ustawie z dnia 3 października 2008 r. o udostępnianiu informacji o środowisku i jego ochronie, udziale społeczeństwa w ochronie środowiska oraz o ocenach oddziaływania na środowisko (Dz. U. z 2022 r. poz. 1029), w postępowaniu, którego przedmiotem jest sporządzenie projektu (art. 28 ust. 4 ustawy).

Projekt zmiany planu zadań ochronnych oraz zmieniony plan zadań ochronnych może być zamieszczony w publicznie dostępnych wykazach (art. 21 ust. 3 ustawy z dnia 3 października 2008 r. o udostępnianiu informacji o środowisku i jego ochronie, udziale społeczeństwa w ochronie środowiska oraz o ocenach oddziaływania na środowisko).

Projekt zmiany planu wymaga uzgodnienia z wojewodą (art. 59 ust. 2 ustawy z dnia 23 stycznia 2009 r. o wojewodzie i administracji rządowej w województwie - Dz. U. z 2022 r. poz. 135, z późn. zm.) i może być przedmiotem opiniowania przez regionalną radę ochrony przyrody (art. 97 ust. 3 pkt 2 ustawy).

Od czasu ustanowienia w 2015 r. planu zadań ochronnych dla obszaru Natura 2000 i jego zmiany w 2017 r. bez zmian pozostają jego dotychczasowe przedmioty ochrony. Zmianie uległa natomiast granica przedmiotowego obszaru zgodnie z decyzją wykonawczą Komisji (UE) 2021/161 z dnia 21 stycznia 2021 r. w sprawie przyjęcia czternastego zaktualizowanego wykazu terenów mających znaczenie dla Wspólnoty składających się na kontynentalny region biogeograficzny (Dz. U. UE. L. z 2021 r. Nr 51, str. 330). Tym samym w niniejszym akcie prawnym dokonano aktualizacji opisu granic i mapy obszaru Natura 2000.

Zgodnie z opracowanymi założeniami zmiana zapisów planu zadań ochronnych dotyczy aktualizacji celów działań ochronnych dla przedmiotów ochrony obszaru Natura 2000 poprzez zmianę brzmienia załącznika nr 4 do ww. zarządzenia. Zmiana ta

wynika z potrzeby zapewnienia ochrony siedlisk przyrodniczych i gatunków, dla zachowania których wyznaczono przedmiotowy obszar, prowadzącej do utrzymania lub polepszenia stanu ich ochrony, z wyjątkiem sytuacji, gdy ze względów przyrodniczych jest niemożliwe lub nieuzasadnione polepszenie tego stanu.

Cele działań ochronnych określono biorąc pod uwagę zidentyfikowane zagrożenia i zestawy wskaźników stanu ochrony, opisane w metodyce przygotowanej na potrzeby Państwowego Monitoringu Środowiska, realizowanego przez Główny Inspektorat Ochrony Środowiska (GIOŚ). Analizę zasadności przyjętych celów działań ochronnych i ich powiązań z zaplanowanymi działaniami ochronnymi przedstawia poniższa tabela.

Parametr/ wskaźnik stanu ochrony	Cel działań ochronnych	Uzasadnienie przyjętego celu	Działania ochronne powiązane z realizacją celu
91E0 łągi wierzbowe, topolowe, olszowe i jesionowe (<i>Salicetum albo-fragilis</i>, <i>Populetum albae</i>, <i>Alnenion glutinoso-incanae</i>) i olsy źródliskowe			
Powierzchnia siedliska	Utrzymanie siedliska na powierzchni 24 ha.	Źródło danych: dokumentacja planu zadań ochronnych (2014)	Nie zidentyfikowano potrzeby wdrażania działań ochronnych w przedmiotowym zakresie.
Gatunki charakterystyczne	Utrzymanie w obrębie co najmniej 75 % powierzchni siedliska w obszarze typowej dla siedliska kombinacji florystycznej, tj. oceny FV.	Zgodnie z opisem metodyki dla siedliska 91E0 (2010, 2012) uwzględniając lokalne uwarunkowania. Zgodnie z dokumentacją planu zadań ochronnych (2014) gatunkami typowymi dla siedliska w obszarze są: <i>Phalaris arundinacea</i> , <i>Galium aparinae</i> , <i>Urtica dioica</i> , <i>Glechoma hederacea</i> , <i>Ficaria verna</i> , <i>Chrysosplenium alternifolium</i> , <i>Rubus caesius</i> . W drzewostanie współdominują: wierzba biała i topola czarna, miejscami także olcha czarna.	Nie zidentyfikowano potrzeby wdrażania działań ochronnych w przedmiotowym zakresie.
Gatunki dominujące	Utrzymanie w obrębie co najmniej 90 % powierzchni siedliska w obszarze dominacji we wszystkich warstwach gatunków typowych dla siedliska (bez dominacji facjalnej), tj. oceny FV.	Zgodnie z opisem metodyki dla siedliska 91E0 (2010, 2012).	Nie zidentyfikowano potrzeby wdrażania działań ochronnych w przedmiotowym zakresie.
Gatunki obce geograficznie w drzewostanie	Utrzymanie w obrębie 100 % powierzchni siedliska w obszarze braku gatunków obcych lub ich udziału nie przekraczającego 1 %, pod warunkiem braku młodego pokolenia, tj. oceny FV.	Zgodnie z opisem metodyki dla siedliska 91E0 (2010, 2012).	Nie zidentyfikowano potrzeby wdrażania działań ochronnych w przedmiotowym zakresie.

Inwazyjne gatunki obce w podszybie i runie	Osiągnięcie w obrębie co najmniej 90 % powierzchni siedliska w obszarze nielicznego występowania niecierpka gruczołowatego <i>Impatiens glandulifera</i> , przy dopuszczalnej obecności niecierpka drobnokwiatowego <i>Impatiens parviflora</i> , tj. oceny U1.	Zgodnie z opisem metodyki dla siedliska 91E0 (2010, 2012) uwzględniając lokalne uwarunkowania i brak skutecznych metod zwalczania niecierpka drobnokwiatowego. Zgodnie z dokumentacją planu zadań ochronnych (2014) w płatach siedliska stosunkowo często występował niecierpek drobnokwiatowy <i>Impatiens parviflora</i> oraz niecierpek gruczołowaty <i>Impatiens glandulifera</i> (ocena U1).	Usuwanie niecierpka gruczołowatego i gatunków z rodzaju rdestowiec. Ze względu na brak skutecznych metod zwalczania niecierpka drobnokwiatowego nie przewidziano działania związanego z jego usuwaniem.
Ekspansywne gatunki rodzime (apofity) w runie	Utrzymanie w obrębie co najmniej 75 % powierzchni siedliska braku silnie ekspansywnych rodzimych gatunków roślin w runie, tj. oceny FV.	Zgodnie z opisem metodyki dla siedliska 91E0 (2010, 2012).	Nie zidentyfikowano potrzeby wdrażania działań ochronnych w przedmiotowym zakresie.
Martwe drewno (łącznie zasoby)	Utrzymanie w obrębie 100 % powierzchni siedliska w obszarze powyżej 20 m ³ martwego drewna na 1 ha, tj. oceny FV.	Zgodnie z opisem metodyki dla siedliska 91E0 (2010, 2012).	Nie zidentyfikowano potrzeby wdrażania działań ochronnych w przedmiotowym zakresie.
Martwe drewno leżące lub stojące >3 m długości i >50 cm grubości	Utrzymanie w obrębie 50 % powierzchni siedliska w obszarze powyżej 5 szt. wielkogymiarowego martwego drewna na 1 ha, tj. oceny FV.	Zgodnie z opisem metodyki dla siedliska 91E0 (2010, 2012).	Nie zidentyfikowano potrzeby wdrażania działań ochronnych w przedmiotowym zakresie.
Naturalność koryta rzeczno-	Utrzymanie cech hydromorfologicznych cieków naturalnego w obrębie uregulowanych cieków, z którymi związane jest występowanie siedliska w obszarze, tj. oceny U1.	Zgodnie z opisem metodyki dla siedliska 91E0 (2010, 2012) uwzględniając lokalne uwarunkowania. W chwili ustanawiania obszaru cieków były już uregulowane. Stan ten jest stanem referencyjnym i nie planuje się podejmowania działań w celu poprawy oceny wskaźnika.	Nie przewidziano wdrażania działań ochronnych w przedmiotowym zakresie.
Reżim wodny (w tym rytm zalewów, jeśli występują)	Utrzymanie w obrębie 100 % powierzchni siedliska w obszarze dynamiki zalewów lub przewodnienia podłoża, umożliwiających rozwój siedliska, tj. oceny FV.	Zgodnie z opisem metodyki dla siedliska 91E0 (2010, 2012).	Nie zidentyfikowano potrzeby wdrażania działań ochronnych w przedmiotowym zakresie.
Wiek drzewostanu	Utrzymanie w obrębie co najmniej 25 % powierzchni	Zgodnie z opisem metodyki dla siedliska	Nie zidentyfikowano potrzeby wdrażania

	siedliska w obszarze udziału objętościowego drzew starszych niż 100 lat większego niż 20 %, tj. oceny FV.	91E0 (2010, 2012).	działań ochronnych w przedmiotowym zakresie.
Pionowa struktura roślinności	Utrzymanie w obrębie co najmniej 50 % powierzchni siedliska w obszarze zróżnicowanej, wielogeneracyjnej struktury drzewostanu, tj. oceny FV.	Zgodnie z opisem metodyki dla siedliska 91E0 (2010, 2012).	Nie zidentyfikowano potrzeby wdrażania działań ochronnych w przedmiotowym zakresie.
Naturalne odnowienie drzewostanu	Utrzymanie w obrębie 100 % powierzchni siedliska w obszarze naturalnego odnowienia (dopuszczalne pojedyncze), tj. oceny U1.	Zgodnie z opisem metodyki dla siedliska 91E0 (2010, 2012) uwzględniając lokalne uwarunkowania. Zgodnie z dokumentacją planu zadań ochronnych (2014) odnowienie w obszarze są typowe dla siedliska, jednak ograniczone przez bujne, ziołoroślowe runo. W związku z tym brak jest możliwości poprawy oceny wskaźnika. Stan ten należy traktować jako referencyjny.	Nie przewidziano wdrażania działań ochronnych w przedmiotowym zakresie.
Zniszczenia runa i gleby związane z pozyskaniem drewna	Utrzymanie w obrębie co najmniej 75 % powierzchni siedliska w obszarze braku zniszczenia runa i gleby związanego z pozyskaniem drewna, tj. oceny FV.	Zgodnie z opisem metodyki dla siedliska 91E0 (2010, 2012).	Nie zidentyfikowano potrzeby wdrażania działań ochronnych w przedmiotowym zakresie.
Inne zniekształcenia	Utrzymanie w obrębie co najmniej 90 % powierzchni siedliska w obszarze braku innych zniekształceń płatów siedliska, tj. oceny FV.	Zgodnie z opisem metodyki dla siedliska 91E0 (2010, 2012).	Nie zidentyfikowano potrzeby wdrażania działań ochronnych w przedmiotowym zakresie.
Ogólny cel ochrony	Zachowanie w stanie niezadowolającym (U1)	Obecna ogólna ocena stanu ochrony siedliska wynika z oceny wskaźnika związanego z obecnością obcych gatunków inwazyjnych. Brak skutecznych metod zwalczania niecierpka drobnokwiatowego decyduje o braku możliwości poprawy oceny ogólnej siedliska w okresie obowiązywania planu.	
91F0 łąkowe lasy dębowo-wiązowo-jesionowe (<i>Ficario-Ulmetum</i>)			
Powierzchnia siedliska	Utrzymanie siedliska na powierzchni 14 ha.	Źródło danych: dokumentacja planu zadań ochronnych (2014)	Nie zidentyfikowano potrzeby wdrażania działań ochronnych w

			przedmiotowym zakresie.
Charakterystyczna kombinacja florystyczna runa	Utrzymanie w obrębie co najmniej 75 % powierzchni siedliska w obszarze typowej dla siedliska kombinacji florystycznej runa, tj. oceny FV.	Zgodnie z opisem metodyki dla siedliska 91F0 (2012) uwzględniając specyfikę regionalną i lokalne uwarunkowania. Zgodnie z dokumentacją planu zadań ochronnych (2014) gatunkami typowymi dla siedliska w obszarze są: <i>Ficaria verna</i> , <i>Urtica dioica</i> , <i>Galium aparine</i> , <i>Alium ursinum</i> , <i>Impatiens noli-tangere</i> .	Nie zidentyfikowano potrzeby wdrażania działań ochronnych w przedmiotowym zakresie.
Gatunki dominujące w poszczególnych warstwach fitocenozy	Utrzymanie w obrębie co najmniej 50 % powierzchni siedliska w obszarze dominacji we wszystkich warstwach gatunków typowych dla siedliska (bez dominacji facjalnej), tj. oceny FV.	Zgodnie z opisem metodyki dla siedliska 91F0 (2012).	Nie zidentyfikowano potrzeby wdrażania działań ochronnych w przedmiotowym zakresie.
Liczba gatunków z grupy wiązy, dęb, jesion występujących w drzewostanie	Utrzymanie w obrębie co najmniej 50 % powierzchni siedliska w obszarze występowania trzech i więcej gatunków z grupy wiązy, dęb, jesion w drzewostanie, tj. oceny FV.	Zgodnie z opisem metodyki dla siedliska 91F0 (2012).	Nie zidentyfikowano potrzeby wdrażania działań ochronnych w przedmiotowym zakresie.
Różnorodność gatunkowa warstwy krzewów	Utrzymanie w obrębie co najmniej 50 % powierzchni siedliska w obszarze występowania czterech i więcej gatunków krzewów w podszycie, tj. oceny FV.	Zgodnie z opisem metodyki dla siedliska 91F0 (2012).	Nie zidentyfikowano potrzeby wdrażania działań ochronnych w przedmiotowym zakresie.
Gatunki obce ekologicznie w drzewostanie	Utrzymanie w obrębie 100 % powierzchni siedliska w obszarze udziału buka, świerku, sosny, brzozy i osiki w drzewostanie mniejszego niż 10 %, tj. oceny FV.	Zgodnie z opisem metodyki dla siedliska 91F0 (2012).	Nie zidentyfikowano potrzeby wdrażania działań ochronnych w przedmiotowym zakresie.
Gatunki obce geograficznie w drzewostanie	Utrzymanie w obrębie 100 % powierzchni siedliska w obszarze udziału klonu jesionolistnego, topoli euroamerykańskich, jesionu pensylwańskiego, czeremchy amerykańskiej, dębu czerwonego i innych gatunków obcych ekologicznie w drzewostanie mniejszego niż 1 % pod warunkiem braku młodego pokolenia, tj. oceny FV.	Zgodnie z opisem metodyki dla siedliska 91F0 (2012).	Nie zidentyfikowano potrzeby wdrażania działań ochronnych w przedmiotowym zakresie.
Martwe drewno (łącznie)	Utrzymanie w obrębie 100 % powierzchni siedliska w	Zgodnie z opisem metodyki dla siedliska 91F0 (2012).	Nie zidentyfikowano potrzeby wdrażania

zasoby)	obszarze powyżej 20 m ³ martwego drewna na 1 ha, tj. oceny FV.		działań ochronnych w przedmiotowym zakresie.
Martwe drewno leżące lub stojące >3 m długości i >50 cm grubości	Utrzymanie w obrębie co najmniej 50 % powierzchni siedliska w obszarze powyżej 5 szt. wielkowymiarowego martwego drewna na 1 ha, tj. oceny FV.	Zgodnie z opisem metodyki dla siedliska 91F0 (2012).	Nie zidentyfikowano potrzeby wdrażania działań ochronnych w przedmiotowym zakresie.
Wiek drzewostanu (obecność starodrzewu)	Utrzymanie w obrębie co najmniej 25 % powierzchni siedliska w obszarze udziału objętościowego drzew starszych niż 100 lat większego niż 10 %, tj. oceny FV.	Zgodnie z opisem metodyki dla siedliska 91F0 (2012).	Nie zidentyfikowano potrzeby wdrażania działań ochronnych w przedmiotowym zakresie.
Naturalne odnowienie drzewostanu	Utrzymanie w obrębie 100 % powierzchni siedliska w obszarze obecności naturalnego odnowienia, które może być ograniczone do jednego gatunku, tj. oceny U1.	Zgodnie z opisem metodyki dla siedliska 91F0 (2012) uwzględniając lokalne uwarunkowania. Zgodnie z dokumentacją planu zadań ochronnych (2014) odnowienie w obszarze są typowe dla siedliska, jednak ograniczone przez bujne, ziołoroślowe runo. W związku z tym brak jest możliwości poprawy oceny wskaźnika. Stan ten należy traktować jako referencyjny.	Nie przewidziano wdrażania działań ochronnych w przedmiotowym zakresie.
Struktura pionowa i przestrzenna drzewostanu	Utrzymanie w obrębie co najmniej 50 % powierzchni siedliska w obszarze ponad 70 % powierzchni pokrytej przez zwarty drzewostan, przy obecności luk i prześwitleń, tj. oceny FV.	Zgodnie z opisem metodyki dla siedliska 91F0 (2012).	Nie zidentyfikowano potrzeby wdrażania działań ochronnych w przedmiotowym zakresie.
Przejawy procesu grądowienia	Utrzymanie w obrębie 100 % powierzchni siedliska w obszarze braku przejawów procesu grądowienia, tj. oceny FV.	Zgodnie z opisem metodyki dla siedliska 91F0 (2012).	Nie zidentyfikowano potrzeby wdrażania działań ochronnych w przedmiotowym zakresie.
Ekspansywne gatunki obce w podszybie i runie	Osiągnięcie w obrębie co najmniej 90 % powierzchni siedliska w obszarze nielicznego występowania niecierpka gruczołowatego <i>Impatiens glandulifera</i> , przy dopuszczalnej obecności niecierpka drobnokwiatowego <i>Impatiens parviflora</i> , tj. oceny U1.	Zgodnie z opisem metodyki dla siedliska 91E0 (2010, 2012) uwzględniając lokalne uwarunkowania i brak skutecznych metod zwalczania niecierpka drobnokwiatowego. Zgodnie z dokumentacją planu zadań ochronnych (2014) w płatach siedliska stosunkowo często występował niecierpek drobnokwiatowy <i>Impatiens parviflora</i> oraz niecierpek gruczołowaty <i>Impatiens glandulifera</i> (ocena U1).	Usuwanie niecierpka gruczołowatego i gatunków z rodzaju rdestowiec. Ze względu na brak skutecznych metod zwalczania niecierpka drobnokwiatowego nie przewidziano działania związanego z jego usuwaniem.

Ekspansywne gatunki rodzime (apofity) w runie; w tym trzcinnik piaskowy, jeżyny	W obrębie co najmniej 75 % powierzchni siedliska w obszarze dopuszczalne pojedyncze wystąpienia rodzimych gatunków ekspansywnych, tj. utrzymanie oceny FV.	Zgodnie z opisem metodyki dla siedliska 91F0 (2012).	Nie zidentyfikowano potrzeby wdrażania działań ochronnych w przedmiotowym zakresie.
Stosunki wodno-wilgotnościowe	Utrzymanie w obrębie co najmniej 75 % powierzchni siedliska w obszarze naturalnych warunków wilgotnościowych, tj. oceny FV.	Zgodnie z opisem metodyki dla siedliska 91F0 (2012).	Nie zidentyfikowano potrzeby wdrażania działań ochronnych w przedmiotowym zakresie.
Zniszczenia runa i gleby związane z pozyskaniem drewna	Utrzymanie w obrębie co najmniej 75 % powierzchni siedliska w obszarze braku zniszczenia runa i gleby związanego z pozyskaniem drewna, tj. oceny FV.	Zgodnie z opisem metodyki dla siedliska 91F0 (2012).	Nie zidentyfikowano potrzeby wdrażania działań ochronnych w przedmiotowym zakresie.
Inne zniekształcenia (rozjeżdżenie, wydeptanie, zaśmiecenie)	Utrzymanie w obrębie co najmniej 90 % powierzchni siedliska w obszarze braku zniekształceń związanych z rozjeżdżeniem, wydeptaniem i zaśmieceniem, tj. oceny FV.	Zgodnie z opisem metodyki dla siedliska 91F0 (2012).	Nie zidentyfikowano potrzeby wdrażania działań ochronnych w przedmiotowym zakresie.
Ogólny cel ochrony	Zachowanie w stanie niezadawalającym (U1)	Obecna ogólna ocena stanu ochrony siedliska wynika z oceny wskaźnika związanego z obecnością obcych gatunków inwazyjnych. Brak skutecznych metod zwalczania niecierpka drobnokwiatowego decyduje o braku możliwości poprawy oceny ogólnej siedliska w okresie obowiązywania planu.	

Przystępując do prac nad projektem zmiany planu zadań ochronnych dla obszaru Natura 2000, Regionalny Dyrektor Ochrony Środowiska w Opolu, zgodnie z § 2 pkt 3 rozporządzenia, podał do publicznej wiadomości informację o zamiarze przystąpienia do sporządzenia projektu zmiany planu i możliwości zapoznania się z założeniami do sporządzenia tegoż projektu. Zawiadomienie ogłoszono w sposób zwyczajowo przyjęty, tj. wywieszono w siedzibie organu właściwego w sprawie (wywieszono na tablicy ogłoszeń w siedzibie RDOŚ w Opolu od 10.12.2021 r. do 14.01.2022 r., umieszczono na stronie BIP RDOŚ w Opolu 10.12.2021 r. oraz opublikowano 10.12.2021 r., w formie obwieszczenia, w prasie o zasięgu regionalnym, tj. w opolskim wydaniu Gazety Wyborczej).

Realizując obowiązek wynikający z przepisu art. 28 ust. 3 ustawy, projekt zarządzenia został przekazany przy piśmie nr WPN.6320.7.2021.AK z 21.01.2022 r. zidentyfikowanym zainteresowanym osobom i podmiotom prowadzącym działalność w obrębie siedlisk przyrodniczych i siedlisk gatunków, dla których ochrony wyznaczono obszar Natura 2000.

Zgodnie z art. 28 ust. 4 ustawy, zapewniając możliwość udziału społeczeństwa, na zasadach i w trybie określonym w ustawie z dnia 3 października 2008 r. o udostępnianiu informacji o środowisku i jego ochronie, udziale społeczeństwa w ochronie środowiska oraz o ocenach oddziaływania na środowisko w procesie przygotowania niniejszego planu, Regionalny Dyrektor Ochrony Środowiska w Opolu poinformował o przystąpieniu do sporządzenia projektu zmiany planu zadań ochronnych i o jego przedmiocie, możliwości zapoznania się z niezbędną dokumentacją sprawy, w tym projektem niniejszego zarządzenia oraz o miejscu, w którym jest ona wyłożona do wglądu, a także o miejscu, sposobie i terminie wnoszenia uwag i wniosków do powyższego projektu oraz o organie właściwym do ich rozpatrzenia. Zawiadomienie ogłoszono w sposób zwyczajowo przyjęty w siedzibie organu właściwego w sprawie (wywieszono na tablicy ogłoszeń w siedzibie RDOŚ w Opolu od do), umieszczono na stronie BIP RDOŚ w Opolu w dniu i opublikowano w formie obwieszczenia w prasie o zasięgu regionalnym, tj. w dniu

Wypracowany projekt zmiany planu zadań ochronnych ujęto w publicznie dostępnym wykazie danych (ekoportal).

W trakcie przeprowadzonych konsultacji społecznych złożono/nie złożono uwagi i wnioski.

Zagadnienia dotyczące procesu zmian celów działań ochronnych w ustanowionych planach zadań ochronnych dla opolskich obszarów Natura 2000 były przedmiotem obrad Regionalnej Rady Ochrony Przyrody w Opolu na posiedzeniu 20 maja 2022 r.

Projekt zarządzenia będzie przedmiotem uzgodnienia z Wojewodą Opolskim.

Realizacja działań ochronnych zawartych w niniejszym akcie prawnym nie pociąga za sobą skutków finansowych dla budżetu państwa w części, której dysponentem jest sprawujący nadzór nad obszarem Natura 2000.