

**ZARZĄDZENIE
REGIONALNEGO DYREKTORA OCHRONY ŚRODOWISKA W BYDGOSZCZY**

z dnia 24 kwietnia 2019 r.

w sprawie ustanowienia planu ochrony dla rezerwatu przyrody „Nadgoplański Park Tysiąclecia”

Na podstawie art. 19 ust. 6 ustawy z dnia 16 kwietnia 2004 r. o ochronie przyrody (Dz. U. z 2018 r. poz. 1614, 2244 i 2340) zarządza się, co następuje:

§ 1. Ustanawia się plan ochrony dla rezerwatu przyrody Nadgoplański Park Tysiąclecia zwanego dalej „rezerwatem”.

§ 2. 1. Celem ochrony przyrody rezerwatu przyrody jest zachowanie fragmentu ekosystemu wodno-błotnego, łąkowego i leśnego wraz z całą różnorodnością flory i fauny, a w szczególności awifauny występującej na tym obszarze.

2. Przyrodniczymi i społecznymi uwarunkowaniami realizacji celu ochrony, o którym mowa w ust. 1, są:

- 1) położenie rezerwatu na gruntach należących do Skarbu Państwa, zarządzanych przez Państwowe Gospodarstwo Wodne Wody Polskie Regionalny Zarząd Gospodarki Wodnej w Bydgoszczy oraz Państwowe Gospodarstwo Leśne Lasy Państwowe, Nadleśnictwo Miradz, Krajowy Ośrodek Wsparcia Rolnictwa, Park Krajobrazowy Nadgoplański Park Tysiąclecia, a także na gruntach prywatnych;
- 2) położenie rezerwatu na terenie obszarów Natura 2000 Jezioro Gopło PLH040007 i Ostoja Nadgoplańska PLB040004.

§ 3. Identyfikację oraz określenie sposobów eliminacji i ograniczania istniejących i potencjalnych zagrożeń wewnętrznych i zewnętrznych oraz ich skutków na obszarze rezerwatu określa tabela stanowiąca załącznik nr 1 do zarządzenia.

§ 4. 1. Obszary ochrony ścisłej, czynnej i krajobrazowej określa mapa stanowiąca załącznik nr 2 do zarządzenia.

2. Określenie działań ochronnych na obszarze ochrony czynnej, z podaniem ich rodzaju, zakresu i lokalizacji, określa załącznik nr 3 do zarządzenia.

3. Określenie sposobów ochrony i gospodarowania na obszarze ochrony krajobrazowej, z podaniem ich rodzaju, zakresu i lokalizacji określa załącznik nr 4 do zarządzenia.

§ 5. Wskazanie na terenie rezerwatu obszarów i miejsc udostępnionych dla celów amatorskiego połowu ryb i rybactwa, określa załącznik nr 5 do zarządzenia.

§ 6. Wskazanie na terenie rezerwatu miejsc w których może być prowadzona działalność rolnicza, określa załącznik nr 6 do zarządzenia.

§ 7. Zarządzenie wchodzi w życie po upływie 14 dni od dnia ogłoszenia.

Regionalny Dyrektor
Ochrony Środowiska
w Bydgoszczy


Maria Dombrowicz

Załącznik Nr 1 do zarządzenia

Regionalnego Dyrektora Ochrony Środowiska w Bydgoszczy

z dnia 24 kwietnia 2019 r.

Identyfikacja oraz określenie sposobów eliminacji i ograniczania istniejących i potencjalnych zagrożeń wewnętrznych i zewnętrznych oraz ich skutków na obszarze rezerwatu

Lp.	Identyfikacja istniejących i potencjalnych zagrożeń wewnętrznych i zewnętrznych	Sposób eliminacji lub ograniczania istniejących i potencjalnych zagrożeń wewnętrznych i zewnętrznych oraz ich skutków
Zagrożenia wewnętrzne istniejące		
1.	Zaniechanie użytkowania łąk i pastwisk oraz ich zarastanie (zarośnięcie) roślinnością szuwarową, krzewami i drzewami (sukcesja wtórna).	Usunięcie roślinności szuwarowej, krzewów i drzew. Przywrócenie użytkowania kośnego, kośno-pastwiskowego lub pastwiskowego na powierzchniach dawniej użytkowanych łąk.
2.	Intensyfikacja rolnictwa na trwałych użytkach zielonych: nawożenie, wielokrotne koszenie, podsiew traw, przeorywanie itp.	Ekstensywne gospodarowanie na trwałych użytkach zielonych, zgodnie z obowiązującym PROW w tym odpowiednimi pakietami rolnośrodowiskowo-klimatycznymi.
3.	Susze i deficyty wodne oraz zanik, wskutek zarastania, drobnych zbiorników wodnych mogą prowadzić do pogorszenia stanu siedlisk przyrodniczych i siedlisk gatunków zwierząt i roślin.	Odtworzenie sieci drobnych zbiorników wodnych niegdyś istniejących na półwyspie Potrzymiech.
4.	Kłusownictwo ryb mogące w szczególności powodować zmiany w ichtiofaunie jeziora oraz płoszenie i niepokojenie ptaków.	Przeciwdziałanie zagrożeniu antropopresji w zakresie kłusownictwa rybackiego. Intensyfikacja kontroli w okresie lęgowym jeziora Gopło (w granicach rezerwatu) przez służby uprawnione do ścigania i karania kłusownictwa rybackiego (na podstawie przepisów odrębnych, w ramach posiadanych kompetencji).
5.	Sukcesja roślinności szuwarowej, krzewów i drzew na naturalnych wyspach, zanik naturalnych wysp – zmniejszanie się powierzchni dostępnych dla rybitw i mew siedlisk lęgowych.	Wykaszenie roślinności zielonej i usuwanie krzewów zarastających naturalną piaszczystą wyspę tzw. „Wyspę Kormoranów” oraz zwodowanie sztucznych wysp według potrzeb.
6.	Ekspansja gatunków obcych i ich wpływ zarówno na siedliska jak i gatunki ptaków, np. norka amerykańska.	Przeprowadzanie monitoringu gatunków ssaków obcych i ocena ich wpływu na awifaunę jeziora Gopło.
Zagrożenia wewnętrzne potencjalne		
7.	Gospodarka wodna na jeziorze Gopło – zagrożenie wynika ze zmian poziomu wody na jeziorze w okresie podejmowania i realizacji rozrodu przez ryby, płazy i ptaki.	Kształtowanie poziomu wód w jeziorze Gopło z uwzględnieniem wymogów ochrony gatunków zwierząt, roślin i siedlisk przyrodniczych.
8.	Wykorzystanie jeziora Gopło do motorowych i niemotorowych sportów wodnych, a także innej aktywności turystycznej, sportowej i rekreacyjnej, szczególnie w okresie lęgowym, może powodować płoszenie i niepokojenie ptaków, a także przypadkową śmiertelność.	Ograniczenie wykorzystania turystycznego, rekreacyjnego i sportowego jeziora Gopło, w granicach rezerwatu, jedynie do miejsc udostępnionych na ten cel. Wyłączenie z udostępniania Zatoki Zachodniej dla celów turystyki wodnej i sportów wodnych.
9.	Wykaszenie szuwaru trzcinowego w niewłaściwych miejscach.	Wykaszenie szuwaru trzcinowego jedynie w miejscach udostępnionych w tym celu na terenie rezerwatu.
Zagrożenia zewnętrzne istniejące		

10.	Eutrofizacja, nawożenie: spływ żyznych wód m.in. z pól uprawnych przyczynia się do utrzymania wysokiej trofii jeziora Gopło. Eutrofizacja przyczynia się do zaniku makrofitów i zarastania roślinnością szuwarową.	Monitoring stanu czystości jeziora Gopło, w tym trofii prowadzony w ramach Państwowego Monitoringu Środowiska
Zagrożenia zewnętrzne potencjalne		
11.	Osuszanie terenu i zrzut wody do jeziora Gopło wskutek działalności kopalni odkrywkowych w zlewni jeziora Gopło.	Analiza w ocenach oddziaływania na środowisko nowych inwestycji w zakresie wpływu wydobycia kopalin na wody powierzchniowe i podziemne. Kontrola funkcjonujących kopalni przez organy wydające zezwolenia na eksploatacje zgodnie z przepisami odrębnymi.
12	Powstawanie nowych elektrowni wiatrowych wokół rezerwatu może spowodować zwiększoną śmiertelność i wymuszenie zmian tras przelotów ptaków, a tym samym negatywny wpływ na stan populacji awifauny.	W ramach strategicznej oceny oddziaływania na środowisko dla dokumentów planistycznych gmin Inowrocław, Kruszwica, Radziejów, Piotrków Kujawski, Jeziora Wielkie, Strzelno, należy szczegółowo przeanalizować możliwość budowy nowych elektrowni wiatrowych w strefie co najmniej 10 km od granic rezerwatu przyrody Nadgoplański Park Tysiąclecia, w zakresie potencjalnego oddziaływania na gatunki ptaków będące przedmiotami ochrony rezerwat. Uwzględnienie kwestii możliwego wpływu na przedmioty ochrony rezerwatu przyrody wymagane jest również w ramach oceny oddziaływania na środowisko dla inwestycji co wynika z przepisów odrębnych.

REGIONALNY DYREKTOR
 OCHRONY ŚRODOWISKA
 W BYDGOSZCZY

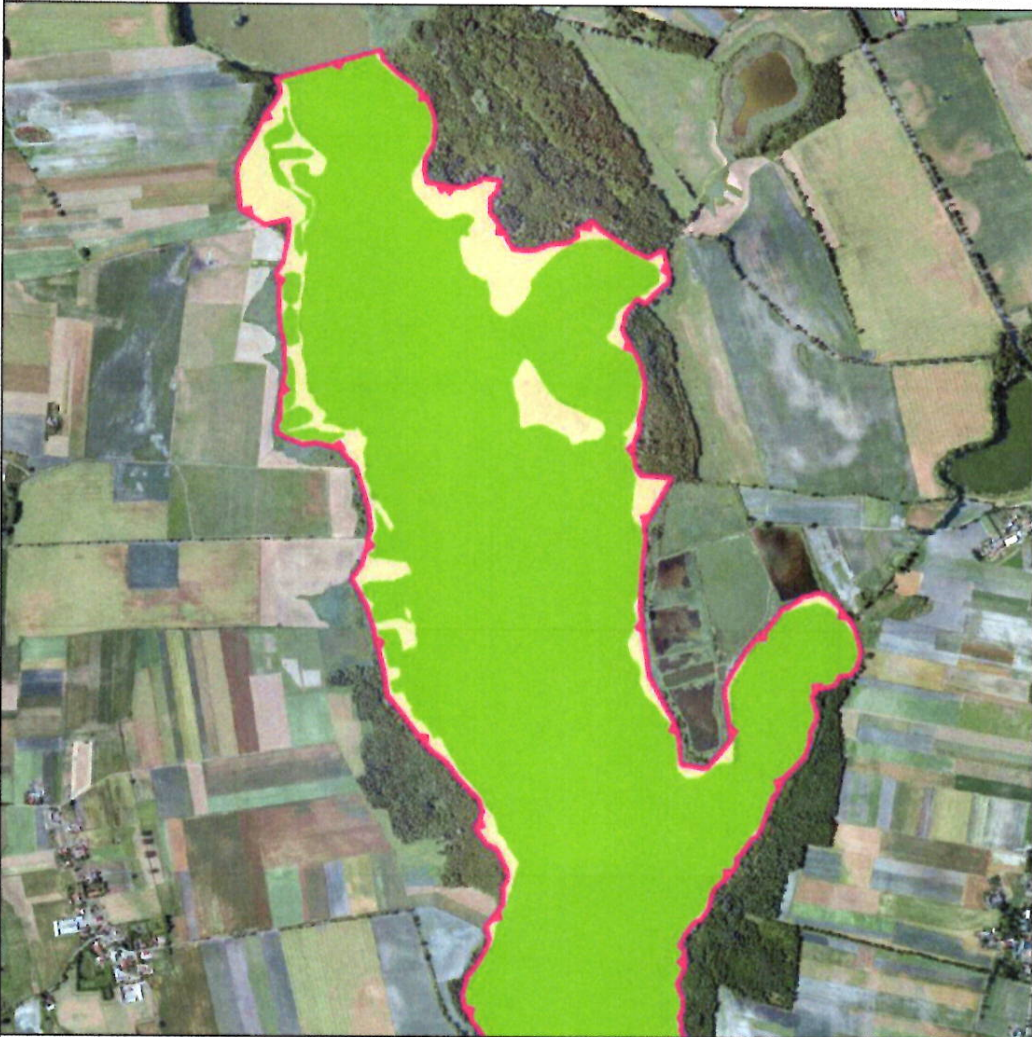
 Marek Dąbrowicz





Załącznik nr 2 do
zarządzenia Regionalnego Dyrektora
Ochrony Środowiska w Bydgoszczy
z dnia 24 kwietnia 2019 r.

Obszary ochrony ścisłej, czynnej i krajobrazowej

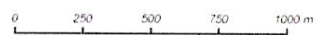
Mapa obszarów objętych ochroną ścisłą, czynną i krajobrazową

Arkusz 1 z 4



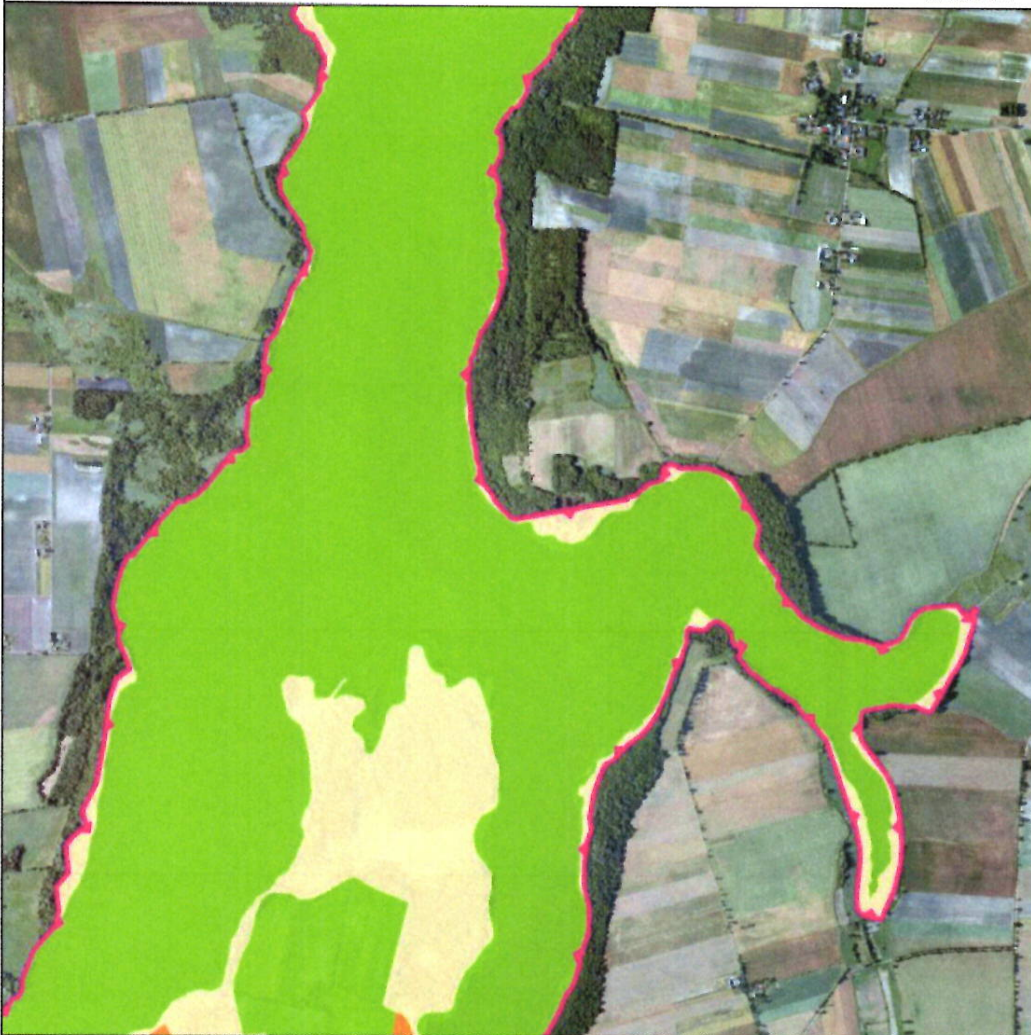
- Legenda
-  Granica rezerwatu przyrody
 -  Ochrona ścisła
 -  Ochrona czynna
 -  Ochrona krajobrazowa





Skala 1 : 20 000

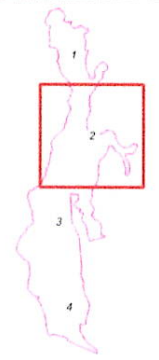
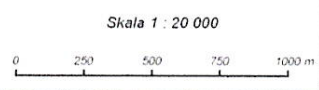


Mapa obszarów objętych ochroną ścisłą, czynną i krajobrazową

Arkusz 2 z 4



- Legenda
-  Granica rezerwatu przyrody
 -  Ochrona ścisła
 -  Ochrona czynna
 -  Ochrona krajobrazowa







Mapa obszarów objętych ochroną ścisłą, czynną i krajobrazową

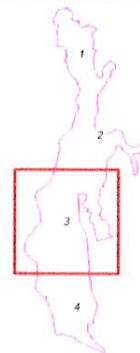
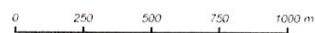
Arkusz 3 z 4



Legenda

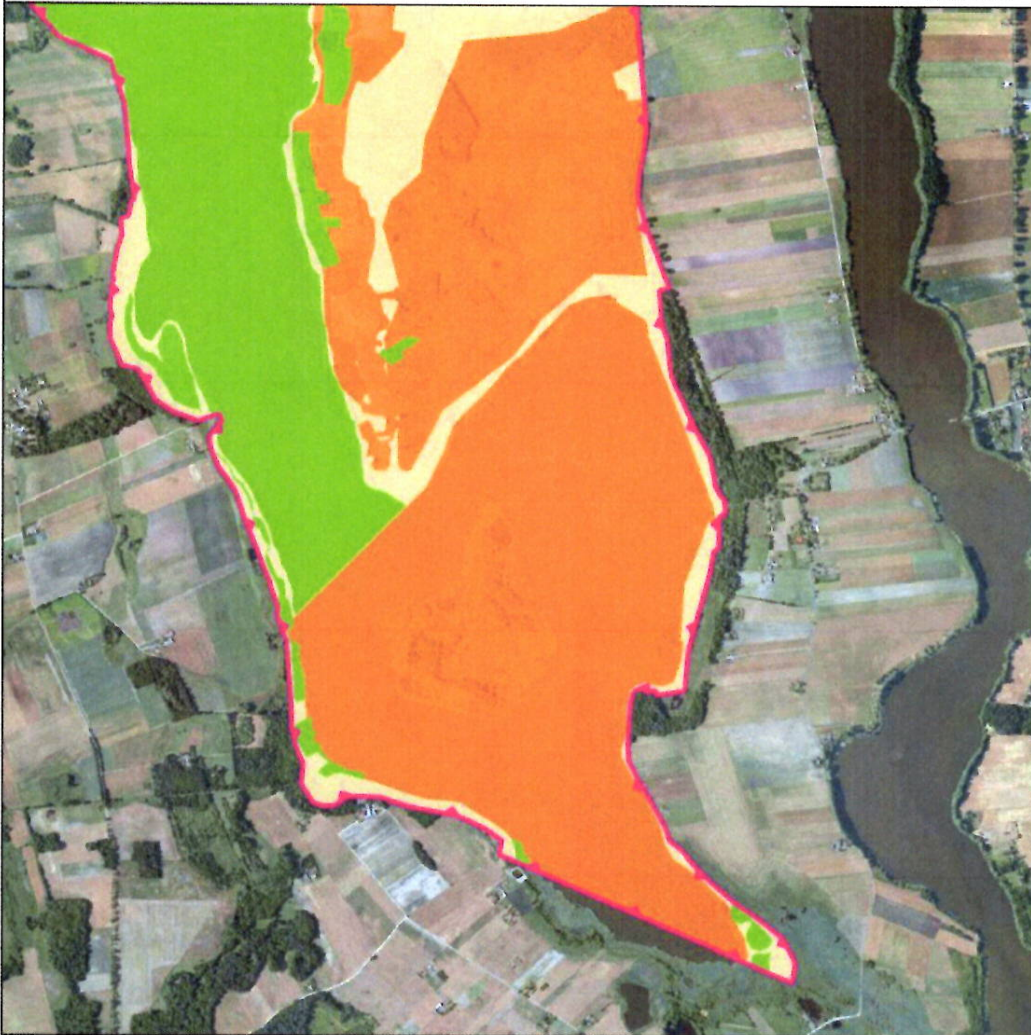
-  Granica rezerwatu przyrody
-  Ochrona ścisła
-  Ochrona czynna
-  Ochrona krajobrazowa





Skala 1 : 20 000



Mapa obszarów objętych ochroną ścisłą, czynną i krajobrazową

Arkusz 4 z 4



- Legenda
-  Granica rezerwatu przyrody
 -  Ochrona ścisła
 -  Ochrona czynna
 -  Ochrona krajobrazowa

Skala 1 : 20 000



REGIONALNY DYREKTOR
OCHRONY ŚRODOWISKA
W BYDGOSZCZY

Maria Dombrowicz

Załącznik Nr 3 do zarządzenia

Regionalnego Dyrektora Ochrony Środowiska w Bydgoszczy
z dnia 24 kwietnia 2019 r.

Określenie działań ochronnych na obszarze ochrony czynnej, z podaniem ich rodzaju, zakresu i lokalizacji

Lp.	Rodzaj działań ochronnych	Zakres działań ochronnych	Lokalizacja działań ochronnych ¹⁾
1.	Odtwarzanie siedlisk łąkowych.	<p>Usunięcie roślinności szuwarowej, krzewów i drzew na historycznie użytkowanych użytkach zielonych. Przywrócenie użytkowania kośnego, kośno-pastwiskowego lub pastwiskowego na powierzchniach dawniej użytkowanych łąk. Na odtworzonych powierzchniach łąkowych nie pozostawiać skupień krzewów, drzew, oraz wysokiej roślinności zielnej. Odtworzenie i utrzymanie minimum 40 ha nowych użytków zielonych poprzez wypas lub wykaszanie. Pojedynczy płat odtworzonego siedliska nie powinien być mniejszy niż 3 ha. Dopuszcza się wypas przy obsadzie zwierząt (krów, owiec) do 0,5 DJP/ha gruntów w terminie od dnia 15 maja do dnia 15 czerwca oraz przy obsadzie zwierząt od 0,5 do 1,5 DJP/ha gruntów po dniu 15 czerwca do dnia 31 października oraz całoroczny wypas koników polskich przy obsadzie zwierząt do 1,5 DJP/ha w terminie od 10 lipca do 31 marca następnego roku oraz przy obsadzie do 0,5 DJP/ha w terminie od 1 kwietnia do 10 lipca.</p> <p>Prace związane z usunięciem roślinności szuwarowej, krzewów i drzew należy realizować po okresie lęgowym ptaków od 15 sierpnia do końca lutego. Prace prowadzić z użyciem sprzętu mechanicznego. Korzenie drzew i krzewów należy usunąć poprzez frezowanie lub wyrwanie. Teren po usuwaniu drzew i krzewów wyrównać i pozostawić do naturalnego obsiania roślinnością zielną. Biomasa powstałą z usuwania roślinności należy usunąć z terenu rezerwatu do 2 tygodni po wykonaniu zabiegu.</p>	<p>gmina Jeziora Wielkie: - obręb Kościeszki, działki nr: 118, 160, 163, 3329, 392/2, 392/3 - obręb Rzeszynek, działki nr: 157 - obręb Siemionki, działki nr: 147, 148/2, 148/3, 156, 157, 158/1, 158/2, 159 gmina Kruszwica - obszar wiejski: - obręb Ostrówek, działki nr: 3330/1, 3331/1, 57</p>
2.	Utrzymanie trwałych użytków zielonych w obszarze.	<p>Działanie obligatoryjne: Ekstensywne użytkowanie kośne, kośno-pastwiskowe lub pastwiskowe trwałych użytków zielonych.</p> <p>Działanie fakultatywne: Użytkowanie zgodnie z wymogami odpowiedniego pakietu rolnośrodowiskowo-klimatycznego w ramach obowiązującego PROW. Dopuszcza się wypas zwierząt (krów, owiec) oraz całoroczny wypas koników polskich przy obsadzie i w zakresie określonym w ramach poszczególnych pakietów.</p>	<p>Trwałe użytki zielone obecne w obszarze. Gmina Jeziora Wielkie: - obręb Kościeszki, działki nr: 118, 120/1, 121, 122/1, 123, 124, 125, 126, 134, 137, 138, 141, 142, 143, 146, 147/2, 148, 149, 150, 151, 152, 154, 3329, 392/3</p>

¹⁾Lokalizację podano za pomocą numerów działek ewidencyjnych, których źródłem jest system LPIS (system identyfikacji działek rolnych)

		<p>W obrębie płatów potencjalnych siedlisk 1340 dopuszcza się intensywne użytkowanie: kośne – koszenie dwa-trzy razy w roku (maj/czerwiec, sierpień) z wywózką siana, kośno-pastwiskowe lub pastwiskowe.</p>	<p>- obręb Rzeszynek, działki nr: 117, 118/1, 122, 123, 124, 125, 126, 127, 128, 129, 130, 131, 132/1, 133, 134, 135, 136, 137, 138, 139, 140, 141, 142/1, 143/1, 144, 145, 146, 147, 148, 149, 150, 151, 152, 153, 154/1, 155, 156</p> <p>- obręb Siemionki, działki nr: 140/2, 140/5, 141, 144/10, 144/3, 144/4, 144/6, 144/8, 144/9, 145/1, 145/2, 146, 148/2, 150, 151/1, 151/2, 153, 155, 156, 157, 158/1, 159</p> <p>gmina Kruszwica - obszar wiejski:</p> <p>- obręb Lachmirowice, działki nr: 3323, 62, 73, 74/1, 75/6, 75/7, 75/8, 75/9</p> <p>- obręb Ostrowo, działki nr: 3</p> <p>- obręb Ostrówek, działki nr: 3328, 57, 58</p> <p>- obręb Popowo, działki nr: 1/1</p>
3.	<p>Odtwarzanie systemu drobnych zbiorników wodnych.</p>	<p>Stopniowe odtwarzanie drobnych zbiorników wodnych poprzez usuwanie krzewów i roślinności szuwarowej oraz kształtowanie ich brzegów dla potrzeb płazów i ptaków siewkowych. Brzegi zbiorników wodnych należy ukształtować w łagodnym nachyleniu nie przekraczającym 25°. Z brzegów zbiorników należy usunąć krzewy i wysoką roślinność zielną (głównie szuwar trzcinowy).</p> <p>Docelowo proponuje się odtworzenie 40 zbiorników o powierzchni od 0,05 do 0,2 ha – łączna powierzchnia do 4,0 ha.</p> <p>Prace należy realizować po okresie lęgowym ptaków od 15 sierpnia do końca lutego. Prace prowadzić z użyciem sprzętu mechanicznego.</p> <p>Kłęcza trzciny oraz innej roślinności zielnej usuwać w ramach kształtowania brzegów zbiorników.</p> <p>Korzenie drzew i krzewów należy usunąć poprzez frezowanie lub wyrwanie. Teren po usuwaniu drzew i krzewów wyrównać i pozostawić do naturalnego obsiania roślinnością zielną. Biomasa powstałą z usuwania roślinności należy usunąć z terenu rezerwatu do 2 tygodni po wykonaniu zabiegu. Nie należy pogłębiać zbiorników wodnych, a jedynie ukształtować ich brzegi.</p> <p>Dopuszcza się zmianę w zakresie metod realizacji działania w zależności od uwarunkowań terenowych i specyfiki zbiornika.</p>	<p>gmina Jeziora Wielkie:</p> <p>- obręb Rzeszynek, działki nr: 117, 127, 128, 129, 130, 132/1, 133, 134, 135, 137, 138, 140, 141, 142/1, 143/1, 144, 145, 146, 148</p> <p>gmina Kruszwica - obszar wiejski:</p> <p>- obręb Ostrówek, działki nr: 3330/1, 3331/1, 61</p>

4.	Kształtowanie poziomu wód w jeziorze.	Dostosowanie sposobu gospodarowania wodą do potrzeb ochrony gatunków zwierząt, roślin i siedlisk przyrodniczych w okresie od 1 kwietnia do 15 czerwca, dążąc do zminimalizowania wahań zwierciadła wody z wyjątkiem działań związanych z: -zapewnieniem bezpieczeństwa i ochrony przed powodzią, -zaspakajaniem potrzeb użytkowników wód zbiornika jeziora Gopła wraz z wodami poniżej, -zagwarantowaniem i zaspakajaniem przepływu gwarantowanego.	Rezerwat przyrody Nadgoplański Park Tysiąclecia
5.	Utrzymanie wysp naturalnych i wodowanie siedlisk zastępczych.	Wykaszenie roślinności zielnej i usuwanie krzewów zarastających naturalną piaszczystą wyspę tzw. „Wyspę Kormoranów” oraz wodowanie sztucznych wysp. Koszenie wyspy należy prowadzić poza okresem lęgowym ptaków, tj. od 15 września do końca lutego. Należy zwodować minimum 3 pływające wyspy o powierzchni od 100 do 200 m ² każda. Wyspa składać się powinna z ruchomych modułów, dających możliwość dowolnego formowania wyspy w różne kształty. Każdy moduł będzie zbudowany z ocynkowanych stalowych rur w postaci trójkątnej konstrukcji o długości ramion od 2,5 do 3,5 m. Do ramion modułu przymocowane będą płytki z pianki utwardzanej lub innego tworzywa o wielkości dającej odpowiednią wyporność. Wyspa składać się powinna z powierzchni piaszczysto-żwirowej (80%) i pokrytej roślinnością (20%). Powierzchnia wyspy zostanie wypełniona odpowiednim materiałem, który gwarantować będzie odprowadzenie nadmiaru wody zbierającej się na wyspie podczas opadów lub falowania wody. Powierzchnia wegetacyjna wypełniona zostanie naturalnym podłożem z dobrze ukorzenionymi roślinami szuwarowymi, turzyce, krwawnica pospolita, tojeść pospolita, niezapominajka błotna. Na wyspie będą się znajdować trwałe elementy stanowiące schronienie dla piskląt (np. dostosowane wielkością i kształtem do wymagań gatunku naturalne elementy m.in. konary i korzenie drzew). Wyspa zostanie zakotwiczona systemem kotwicznym zapewniającym stateczność i bezpieczeństwo konstrukcji. Rodzaj i długość systemu kotwicznego dobrany zostanie do zbiornika, tak, aby wyspa mogła dopasowywać się do zmiennego poziomu wody w jeziorze. Wszystkie elementy wyspy podatne na korozję będą ocynkowane. Wyspa będzie posiadać zabezpieczenia służące ograniczeniu wpływu drapieżnictwa na lęgi ptaków gniazdujących na sztucznej wyspie i zabezpieczenia przed wypadaniem piskląt do wody w postaci płotków. Dopuszcza się zastosowanie innych rozwiązań o podobnej skuteczności.	gmina Jeziora Wielkie: - obręb Kościeszki, działki nr: 118, 150 - obręb Rzeszynek, działki nr: 117, 157 - obręb Ostrówek, działki nr: 135
6.	Przeprowadzanie monitoringu obcych gatunków ssaków	Monitoring ssaków obcych należy prowadzić z wykorzystaniem: -rejestracji obecności zwierząt za pomocą fotopułapek: na terenie rezerwatu zostaną	gmina Jeziora Wielkie: - obręb Kościeszki, działki nr: 118, 150 - obręb Rzeszynek,

	drapieżnych i ocena ich wpływu na awifaunę jeziora Gopło.	rozstawione fopułapki (10 szt.), -pływających tratw do rejestracji tropów zwierząt. Tratwa jest pływającą platformą, na której znajduje się tunel, wewnątrz którego przechodzące zwierzęta pozostawiają tropy na specjalnie przygotowanej glince. Tratwy powinny być rozmieszczone co 300 do 500 m wzdłuż linii brzegowej na wybranym obszarze rezerwatu. Tratwy będą kontrolowane raz na tydzień. Jednego dnia można skontrolować połowę tratw a drugiego dnia pozostałe tratwy – ważne jest aby kontrola odbywała się raz na 7 dni. Podczas kontroli będzie rejestrowana liczba tropów dzięki czemu zostanie określona liczba osobników pozostałych lub kolonizujących dany teren. Monitoring liczebności populacji drapieżnych gatunków inwazyjnych odbywać się będzie w styczniu, kwietniu i maju oraz wrześniu i październiku dwukrotnie w ciągu pierwszych 5 lat obowiązywania planu ochrony. W każdym miesiącu wykonywane będą 4 kontrole terenowe (raz na tydzień).	działki nr: 117, 157 - obręb Siemionki, działki nr: 136, 137, 138/1, 138/2, 140/3, 140/5, 146, 147 gmina Kruszwica - obszar wiejski: - obręb Lachmirowice, działki nr: 3322/1, 3322/2, 3323, 62, 71 - obręb Ostrówek, działki nr: 135
7.	Przeciwdziałanie zagrożeniu antropopresji w zakresie kłusownictwa rybackiego.	W miarę możliwości intensyfikacja kontroli w okresie lęgowym jeziora Gopło (w granicach rezerwatu) przez służby uprawnione do ścigania i karania kłusownictwa rybackiego (na podstawie przepisów odrębnych, w ramach posiadanych kompetencji).	gmina Jeziora Wielkie: - obręb Kościeszki, działki nr: 118, 150 - obręb Rzeszynek, działki nr: 117, 157 - obręb Siemionki, działki nr: 136, 137, 138/1, 138/2, 140/3, 140/5, 146, 147 gmina Kruszwica - obszar wiejski: - obręb Lachmirowice, działki nr: 3322/1, 3322/2, 3323, 62, 71 - obręb Ostrówek, działki nr: 135
8.	Monitoring ornitologiczny.	Przeprowadzanie monitoringu ornitologicznego wodno-błotnych gatunków ptaków stanowiących jednocześnie przedmioty ochrony obszaru Natura 2000 Ostoja Nadgoplańska PLB040004. Monitoring powinien być prowadzony co najmniej jednokrotnie w każdym pięcioleciu obowiązywania planu ochrony. Monitoring powinien obejmować w zależności od gatunku okres migracji, zimowania lub okres lęgowy. Dodatkowo należy prowadzić monitoring w okresie lęgowym tzw. „siewkowców łąkowych” czyli czajki, krwawodzioba, rycyka oraz kulika wielkiego. Monitoring należy prowadzić zgodnie z założeniami metodyki stosowanej w ramach Państwowego Monitoringu Środowiska. W ramach monitoringu należy prowadzić również badania w zakresie wpływu gospodarki wodnej na populacje ptaków lęgowych rezerwatu. Monitoring należy prowadzić synchronicznie z monitoringiem wskazanym w planie zadań ochronnych dla obszaru Natura 2000 Ostoja Nadgoplańska PLB040004	Teren rezerwatu
9.	Monitoring	Przeprowadzenie monitoringu wszystkich siedlisk	1.N 52°34' 22,2"; E

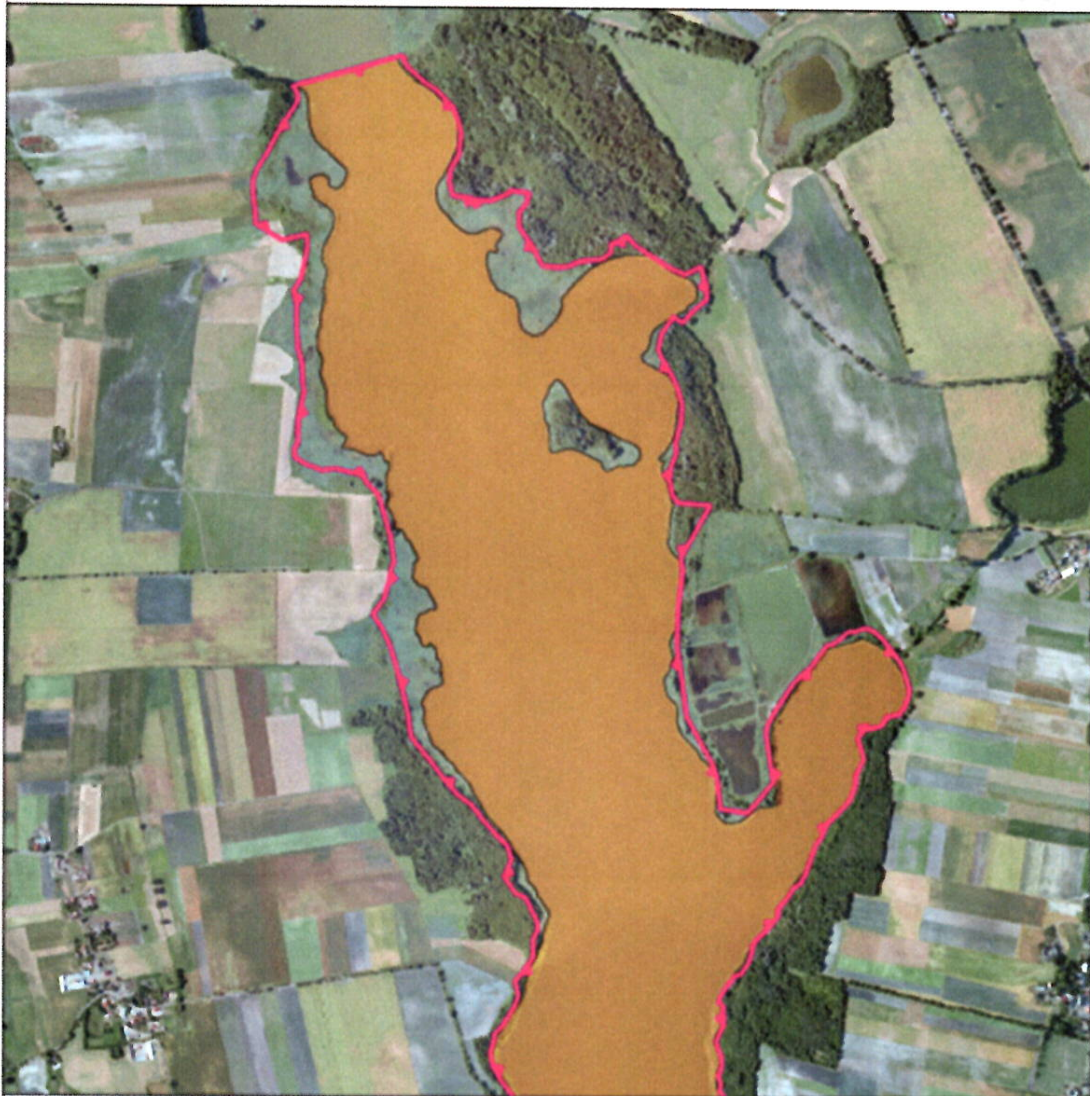
<p>siedlisk przyrodniczych stanowiących przedmiot ochrony obszaru Natura 2000 Jezioro Gopło oraz chronionych gatunków zwierząt.</p>	<p>przyrodniczych oraz gatunków zwierząt uznanych za przedmioty ochrony obszaru Natura 2000 Jezioro Gopło tj.:</p> <p>1.6410 Zmiennowilgotne łąki trzęślicowe (<i>Molinion</i>) podtyp 6410-1 Łąki olszewnikowo-trzęślicowe <i>Selino carvifoliae-Molinietum</i>;</p> <p>2.6440 łąki selernicowe (<i>Cnidion dubii</i>) podtyp 6440-1 Łąki fiołkowo-selernicowe <i>Violo-Cnidietum dubii</i>;</p> <p>3.6510 - Nizowe i górskie świeże łąki użytkowane ekstensywnie (<i>Arrhenatherion elatioris</i>) podtyp 6510-1 Łąka rajgrasowa (owsicowa);</p> <p>4.7210* torfowiska nakredowe (<i>Cladietum marisci, Caricetum buxbaumii, Schoenetum nigricantis</i>) podtyp 7210*-1 Torfowiska nakredowe (<i>Cladietum marisci, Caricetum buxbaumii, Schoenetum nigricantis</i>);</p> <p>5.*91E0 Łęgi wierzbowe, topolowe, olszowe i jesionowe (<i>Salicetum albo-fragilis, Populetum albae, Alnenion glutinoso-incanae</i>);</p> <p>6.91F0 Łęgowe lasy dębowo-wiązowo-jesionowe (<i>Ficario-Ulmetum</i>);</p> <p>7.Kumak nizinny <i>Bombina bombina</i>;</p> <p>8.Wydra <i>Luta lutra</i>.</p> <p>Monitoring powinien być prowadzony optymalnie co trzy lata od drugiego roku obowiązywania planu (nie rzadziej niż raz na 6 lat). Monitoring należy prowadzić zgodnie z założeniami metodyki stosowanej w ramach Państwowego Monitoringu Środowiska.</p> <p>W ramach monitoringu należy prowadzić również badania w zakresie wpływu gospodarki wodnej na gatunki roślin, zwierząt i siedlisk przyrodniczych, ze szczególnym uwzględnianiem populacji kumaka nizinnego. Monitoring należy prowadzić synchronicznie z monitoringiem wskazanym w planie zadań ochronnych dla obszaru Natura 2000 Jezioro Gopło PLH040007.</p>	<p>18°20' 36,4" N 52°34' 19,4"; E 18°20' 35,6" N 52°34' 18,39"; E 18° 20' 33,37" 2.N 52°33' 29,00"; E 18° 20' 52.5" N 52°33' 27,2"; E 18° 20' 50,6" N 52°33' 30,92"; E 18° 20 49,46" 3.N 52°34 42,00"; E 18° 21' 27,00" N 52°34' 44,3"; E 18° 21 23,7" N 52°34' 47,1"; E 18° 21' 21,5" 4.N 52°35' 33,1"; E 18° 20' 49,0" N 52°35' 34,2"; E 18° 20' 45,1" N 52°35' 33,4"; E 18° 20' 47,1" 5.N 52°35'57.4"; E 18° 21' 23.1", N 52°35' 56,5"; E 18°21' 27,3", N 52°35 55,9"; E 18° 21' 30,5", 6.N 52° 34' 25,1"; E 18° 20' 53,2", N 52° 34' 26,9; E 18° 20' 57,5" N 52° 34' 30,9; E 18° 20' 56,2" 7.N 52° 34' 18,940"; E18° 19 34,097" N 52° 33 37,082"; E18° 20' 46,076" N 52° 34' 25,699"; E18° 21' 7,008" 8.N 52° 32' 23.55" E 18° 21' 43.71"; E 18° 21' 14,055" N 52° 33' 7,095"</p>
---	--	---

REGIONALNY DYREKTOR
OCHRONY ŚRODOWISKA
W BYDGOSZCZY


Maria Dombrowicz

Mapa projektowanych sposobów ochrony czynnej

Arkusz 1 z 4





Legenda

 Granica rezerwatu przyrody

Rodzaje ochrony czynnej

 Odbarczanie łąk

 Utrzymanie istniejących siedlisk łąkowych

 Odbarczanie sieci drobnych zbiorników wodnych

 Coroczne wykaszanie roślinności zielnej i usuwanie krzewów

 Intensyfikacja kontroli przez służby uprawniki do ściągania i karania kłusownictwa

 Kształtowanie poziomu wód z uwzględnieniem wymogów ochrony gatunkowej zwierząt, roślin i siedlisk przyrodniczych

Skala 1 : 20 000



REGIONALNY DYREKTOR
OCHRONY ŚRODOWISKA
W BYDGOSZCZY

Maria Dombrowicz

Mapa projektowanych sposobów ochrony czynnej

Arkusz 2 z 4




Legenda

 Granica rezerwalu przyrody

Rodzaje ochrony czynnej


 Odkwazowanie łak

 Utrzymanie istniejących siedlisk łakowych

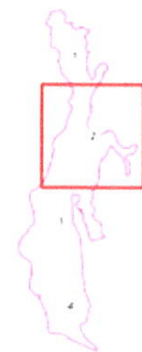
 Odkwazowanie sieci drobnych zbiorników wodnych

 Ciętotoczne wykaszanie roślinności zielonej i usuwanie krzewów

 Intensyfikacja kontroli przez służby uprawnione do seignania i karania kłusownictwa

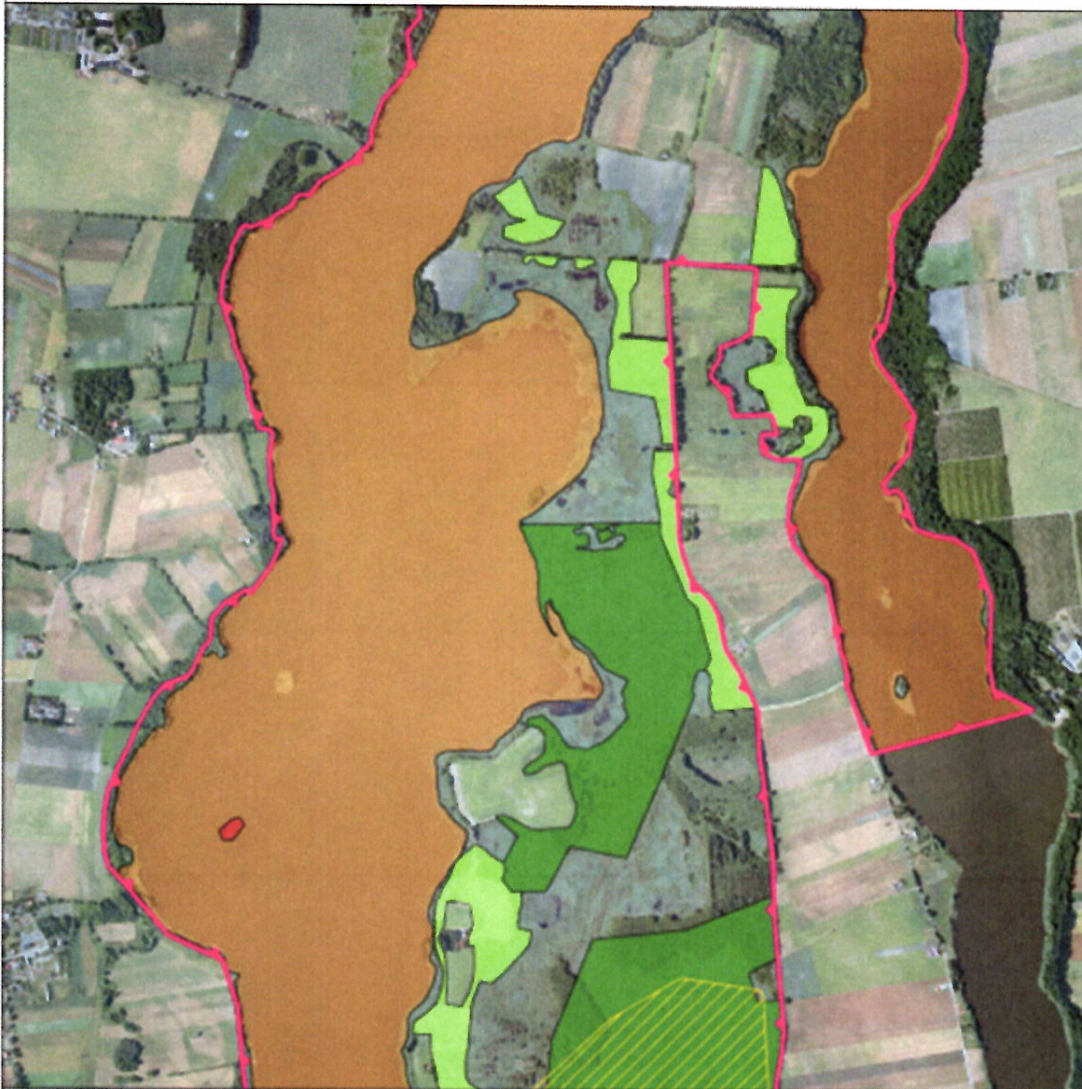
 Kształtowanie poziomu wód z uwzględnieniem wymagań ochrony gatunkowej zwierząt, roślin i siedlisk przyrodniczych

Skala 1 : 20 000



Mapa projektowanych sposobów ochrony czynnej

26.02.2024



Legenda

Granica rezerwatu przyrody

Rodzaje ochrony czynnej

Odchwaszanie łąk

Utrzymanie istniejących siedlisk łąkowych

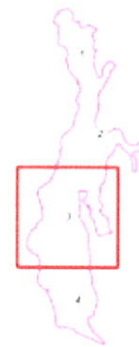
Odchwaszanie sieci drobnych zbiorników wodnych

Coroczne wykaszanie roślinności zielonej i usuwanie krzewów

Intensyfikacja kontroli przez służby uprawnione do sągania i karania kłusownictwem

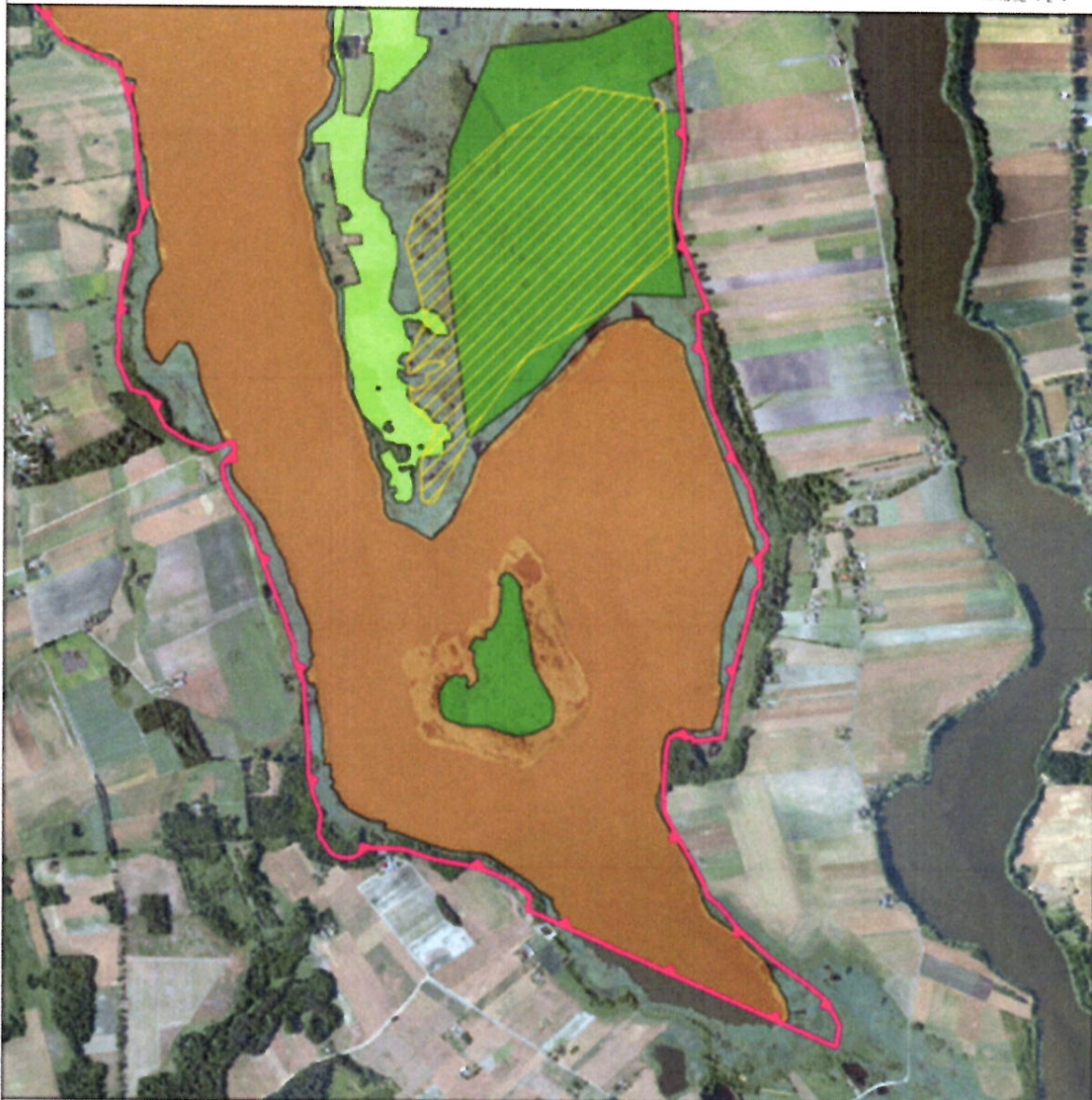
Kształtowanie poziomu wód z uwzględnieniem wymogów ochrony gatunkowej zwierząt, roślin i siedlisk przyrodniczych

Skala 1 : 20 000



Mapa projektowanych sposobów ochrony czynnej

Arkusz 4 z 4



Legenda

Granica rezerwatu przyrody

Rodzaje ochrony czynnej

Odbarczanie łąk

Utrzymanie istniejących siedlisk łąkowych

Odbarczanie sieci drobnych zbiorników wodnych

Coroczne wykaszanie roślinności zielnej i usuwanie krzewów

Intensyfikacja kontroli przez służby uprawnione do sejkania i karania kłusowniczymi

Kształtowanie poziomu wód z uwzględnieniem wymogów ochrony gatunkowej zwierząt, roślin i siedlisk przyrodniczych

Skala 1 : 20 000



Załącznik Nr 4 do zarządzenia

Regionalnego Dyrektora Ochrony Środowiska w Bydgoszczy
z dnia 24 kwietnia 2019 r.

Określenie sposobów ochrony i gospodarowania na obszarze ochrony krajobrazowej, z podaniem ich rodzaju, zakresu i lokalizacji

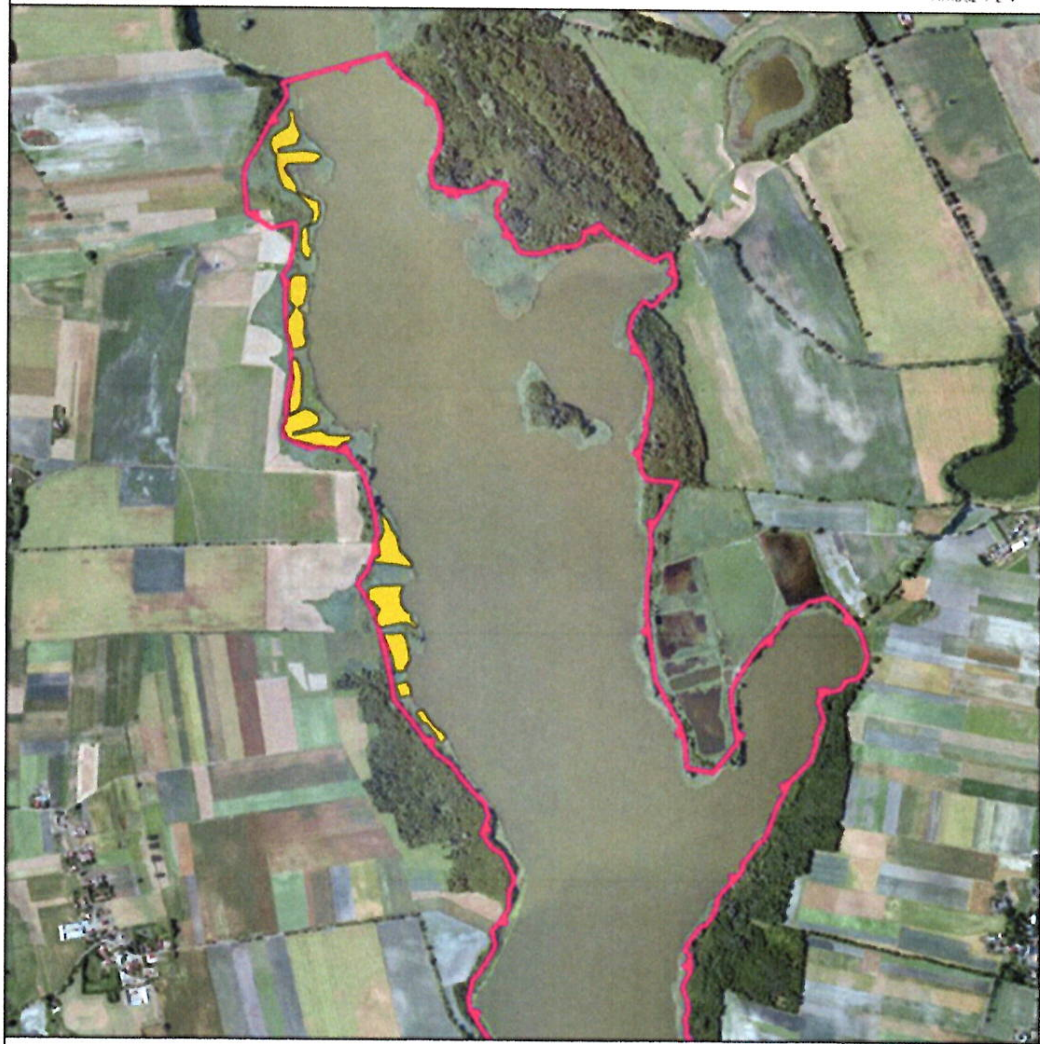
Lp.	Sposoby ochrony/gospodarowania	Zakres działań ochronnych	Lokalizacja
1	Pozyskanie trzciny	Wykaszenie w okresie zimowym od 15 listopada do 15 lutego z użyciem sprzętu mechanicznego. Trzciny nie należy usuwać w promieniu 15 m wokół torfianek, kanałów i oczek wodnych. Wyciętą biomasę należy usunąć z terenu rezerwatu do 15 lutego. Zabrania się wałowania trzciny.	Pozyskanie trzciny może odbywać się w miejscach określonych na mapie stanowiącej załącznik do przedmiotowego zarządzenia.
2.	Gospodarka rolna	Prowadzenie gospodarki rolnej w obrębie gruntów ornych zgodnie z zasadami Kodeksu Dobrej Praktyki Rolniczej	W obrębie gruntów ornych tj. na działkach: 1.Gmina Kruszwica: 67/4, 67/5, 67/11, 75/5,69/5, 69/6, 75/7,75,8, 71,72, 65; 2.Gmina Jeziora Wielkie: 138/1, 138/2, 140/3, 140/2 (część działki), 160, 392/2, 118, 150 (część działki), 118/1, 118/2, 118/3, 121, 122, 144 (część działki), 145 (część działki).

REGIONALNY DYREKTOR
OCHRONY ŚRODOWISKA
W BYDGOSZCZY

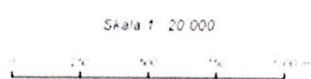
Maria Dombrowicz

Mapa obszarów udostępnionych na cele gospodarczego pozyskania trzciny

Arkusz 1 z 4

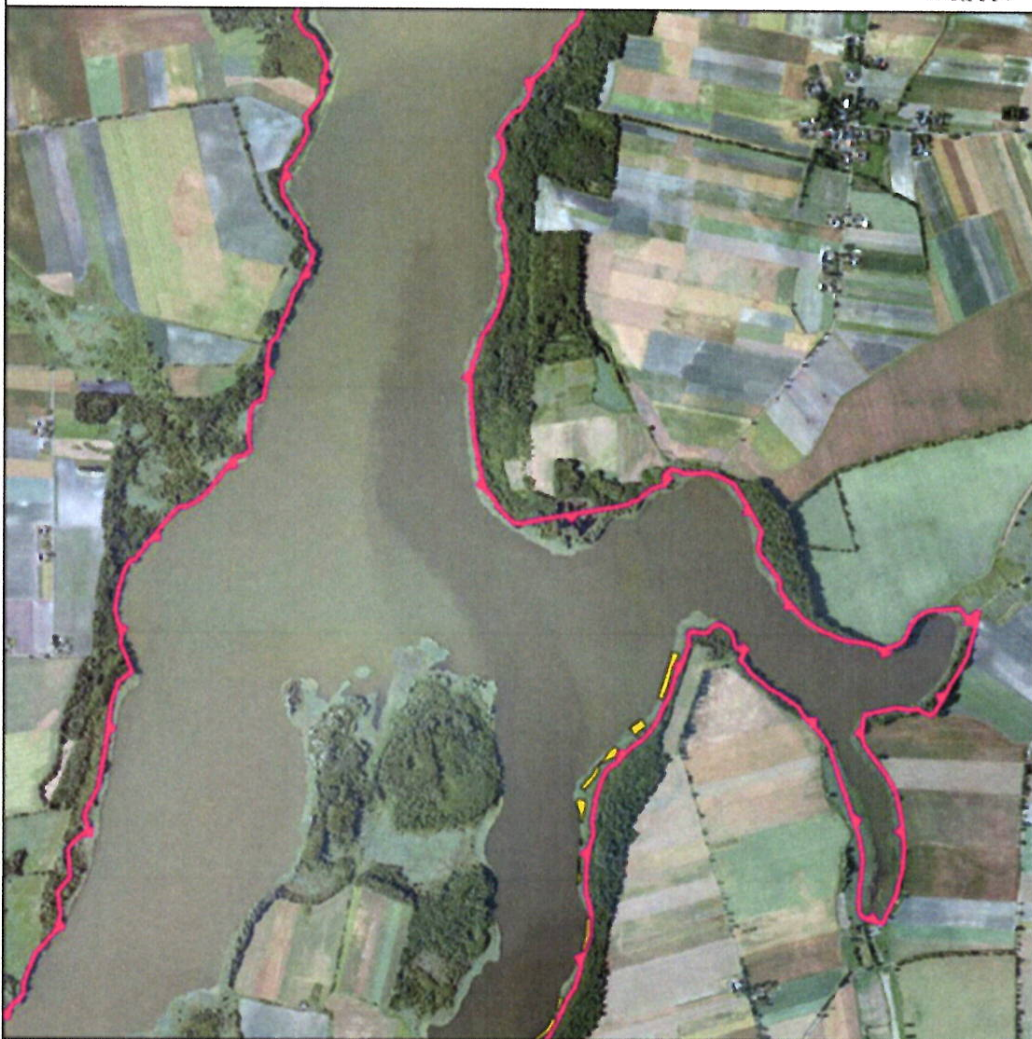


- Legenda
- Granicz rezerwatu przyrody
 - Miejsca pozyskania trzciny



Mapa obszarów udostępnionych na cele gospodarczego pozyskania trzciny

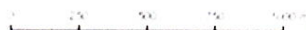
Arkusz 2 z 4



Legenda

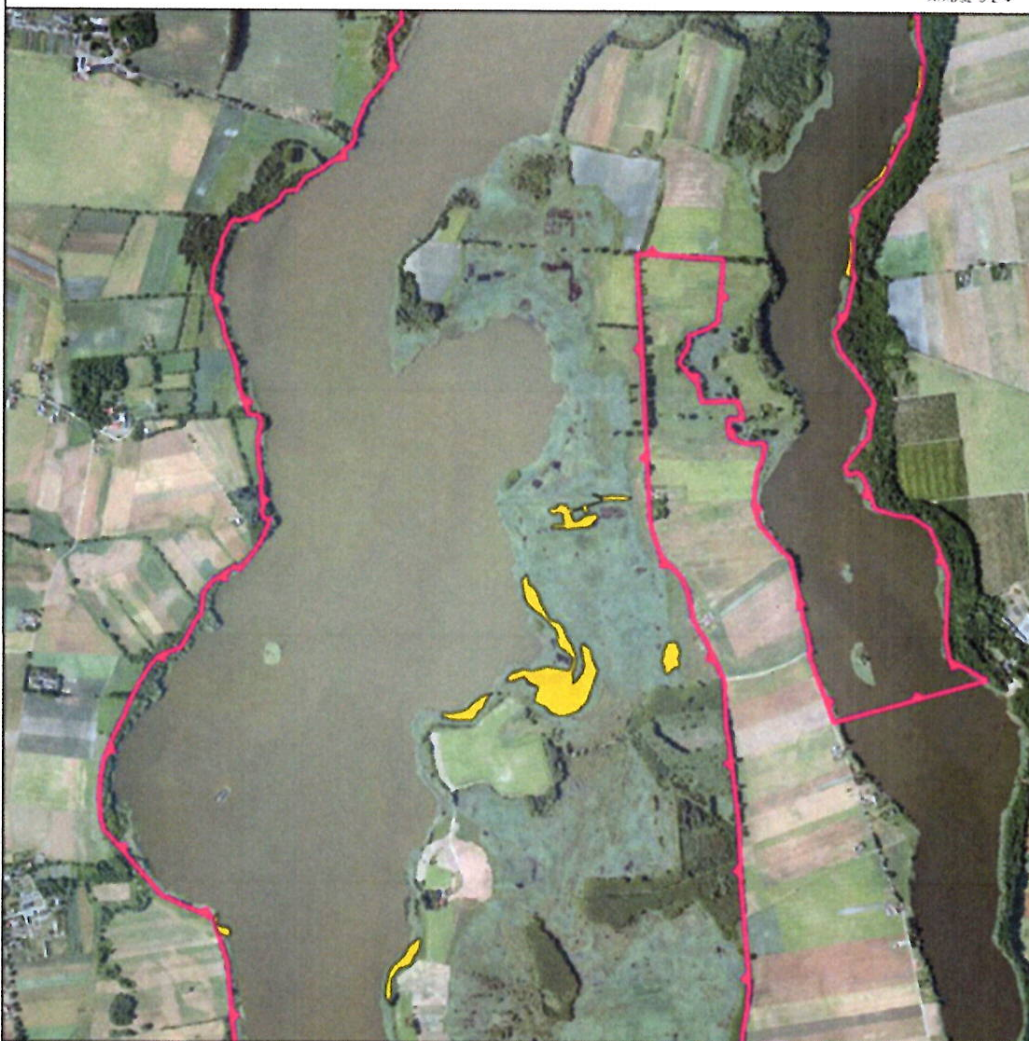
- Granica rezerwatu przyrody
- Miejsca pozyskania trzciny

Skala 1 : 20 000



Mapa obszarów udostępnionych na cele gospodarczego pozyskania trzciny

Arkusz 3 z 4



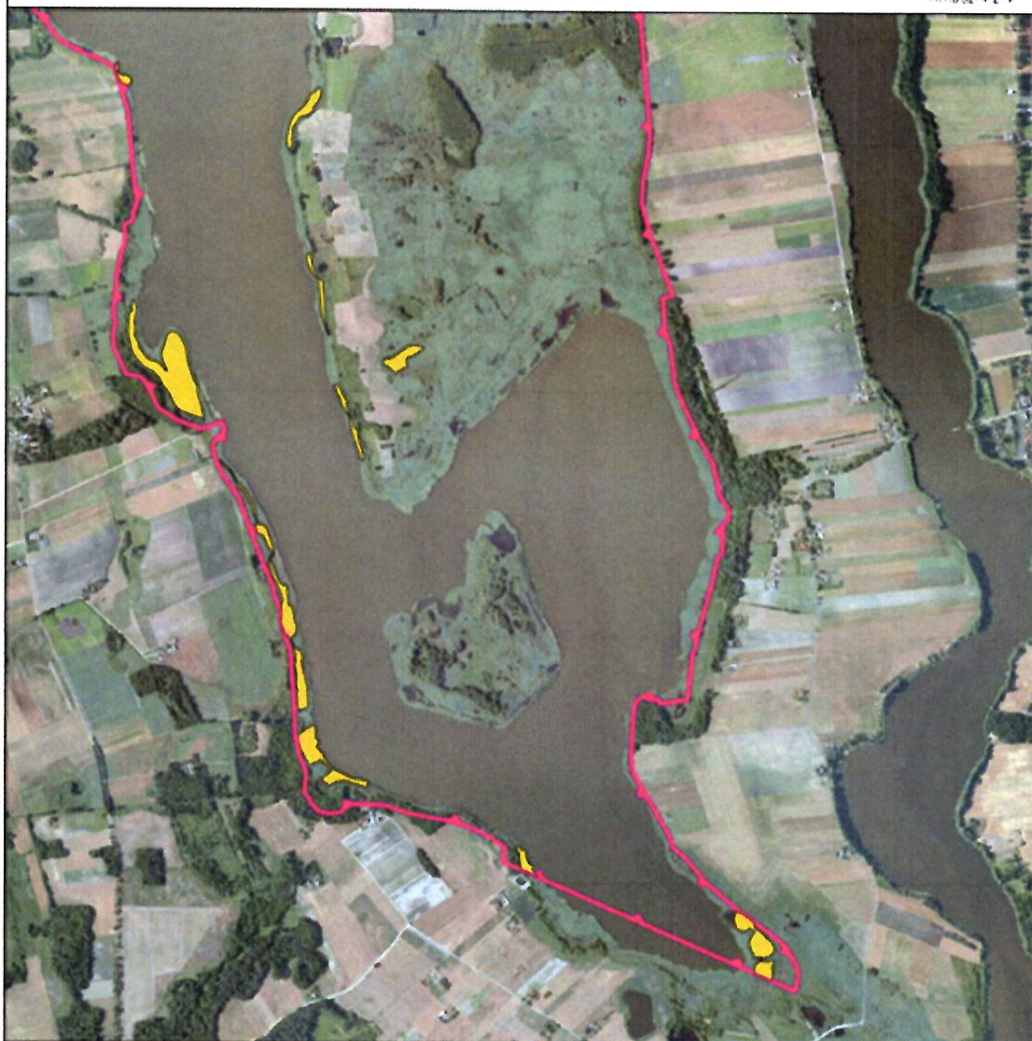
- Legenda
- Granica rezerwatu przyrody
 - Miejsca pozyskania trzciny

Skala 1 : 20 000



Mapa obszarów udostępnionych na cele gospodarczego pozyskania trzciny

Arkusz 4 z 4



- Legenda
- Gränica rezerwatu przyrody
 - Miejsca pozyskania trzciny

Skala 1 : 20 000



Załącznik Nr 5 do zarządzenia

Regionalnego Dyrektora Ochrony Środowiska w Bydgoszczy
z dnia 24 kwietnia 2019 r.

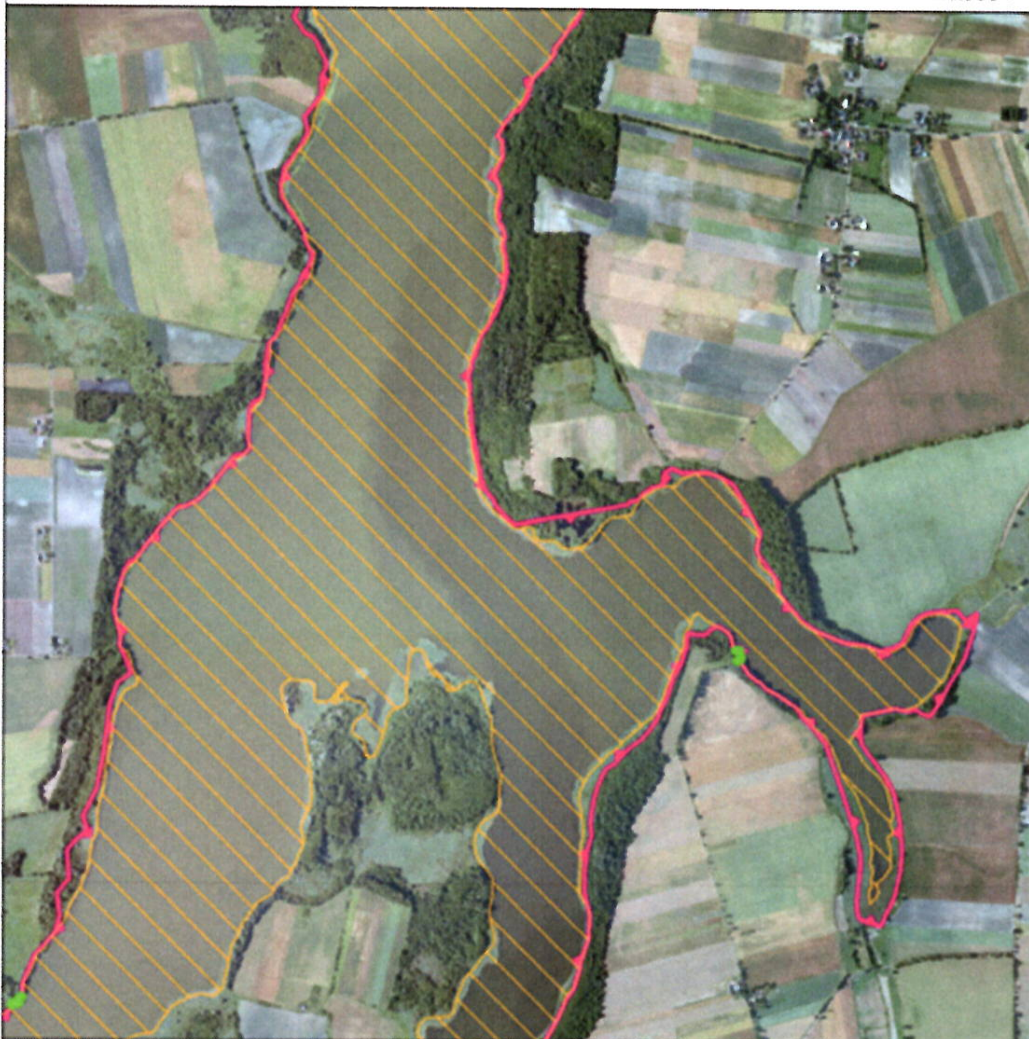
Wskazanie obszarów i miejsc udostępnianych dla celów amatorskiego połowu ryb i rybactwa oraz określenie sposobu ich udostępniania

Lp.	Cel udostępniania	Obszary, miejsca udostępniania	Sposób udostępniania
1.	Amatorski połów ryb	Brzeg jeziora na terenie działki ewidencyjnej nr 36 obręb Ostrowo, działka ewidencyjna nr 42 obręb Lachmirowice, gmina Kruszwica Północna część jeziora Gopło, zgodnie z poniższym załącznikiem graficznym.	Dopuszcza się możliwość amatorskiego połowu ryb jedynie z brzegu jeziora za pomocą wędek bez stosowania nęcenia ryb. Udostępnienie, w okresie od dnia 1 lipca do dnia 31 października, 450 m strefy do wędkowania z łodzi wiosłowych, pod następującymi warunkami: 1. Nie poruszać się w strefie 50 m od szuwarów oraz zatoczce położonej przy zachodnim brzegu wyznaczonej strefy; 2. Wędkować można od godziny po wschodzie słońca do godziny przed zachodem słońca; 3. W czasie pobytu w strefie wędkarze nie będą płoszyć ptaków; 4. Nie dopuszcza się nęcenia ryb; 5. Wędkować w strefie mogą osoby posiadające imienne zezwolenie wydane przez Gospodarstwo Rybackie „GOPŁO” Sp. z o.o. w Kruszwicy; 6. Nie należy cumować łodzi w wyznaczonym szlaku żegludowym.
2.	Rybactwo	Dopuszcza się możliwość prowadzenia gospodarki rybackiej na terenie rezerwatu z wyłączeniem zatoki „Bachorza” wokół wyspy Potrzymionek zgodnie z załącznikiem mapowym.	Na podstawie operatu rybackiego dla obwodu rybackiego Jezioro Gopło z wyłączeniem prowadzenia gospodarki rybackiej w zatoce „Bachorza” wokół wyspy Potrzymionek zgodnie z załącznikiem mapowym. Nie dopuszcza się prowadzenia połowów z użyciem narzędzi elektrycznych. Należy wskazać, że czynności rybackie w okresie od września do kwietnia nie mogą odbywać się godzinę przed zachodem słońca i po zachodzie słońca z uwagi na występowanie dużych koncentracji ptaków wodno-błotnych na terenie rezerwatu.





REGIONALNY DYREKTOR
OCHRONY ŚRODOWISKA
W BYDGOSZCZY
Marie Dombrowicz

Mapa obszarów i miejsc udostępnianych na cele amatorskiego połowu ryb i rybactwa

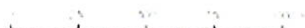
Arkusz 2 z 4



Legenda

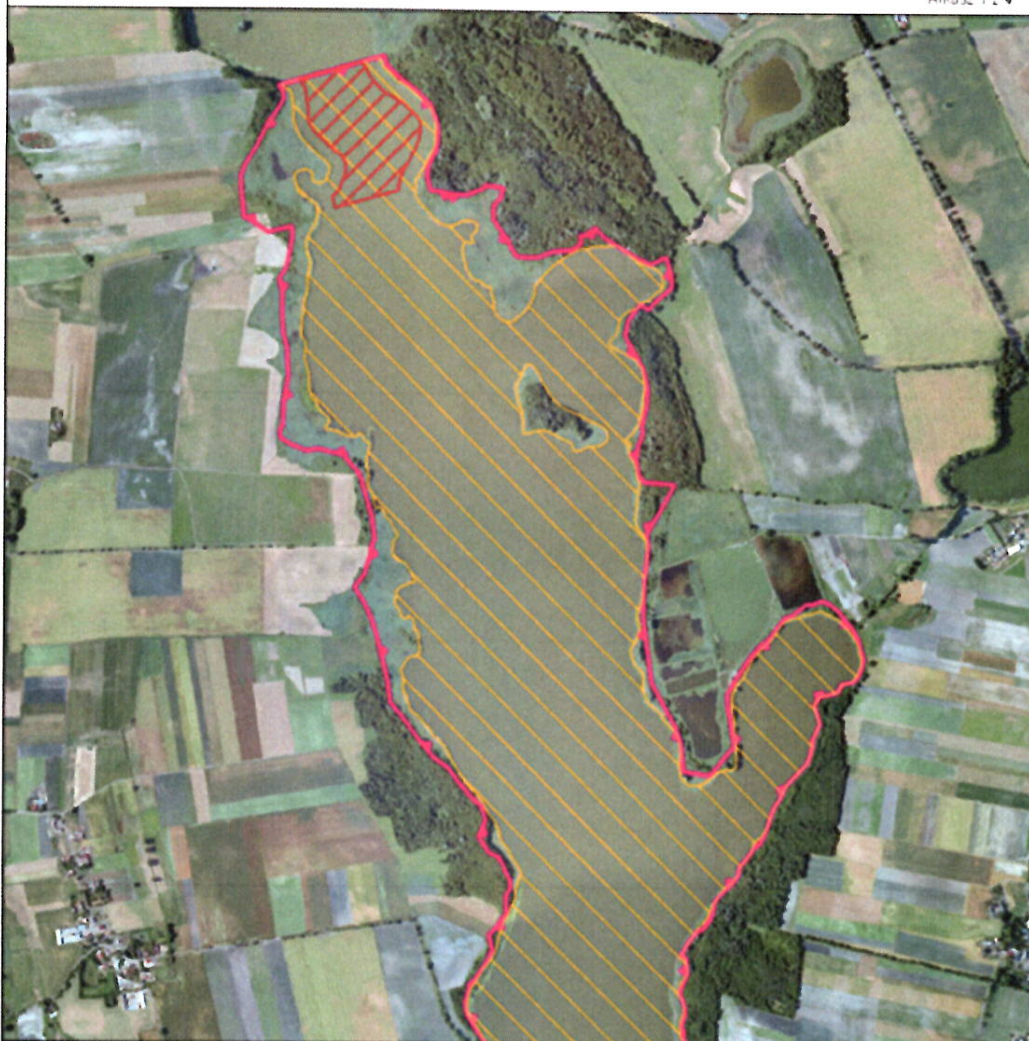
-  Granica rezerwatu przyrody
- Udostępnienie rezerwatu
-  Amatorski połow ryb z brzegu
-  Gospodarka rybacka
-  Obszar udostępniony do amatorskiego połowu ryb z łodzi wiosłowych

Skala 1 : 20 000







Mapa obszarów i miejsc udostępnianych na cele amatorskiego połowu ryb i rybactwa

Arkusz 1 z 4



Legenda

-  Granica rezerwatu przyrody
- Udostępnienie rezerwatu
-  Amatorski połow ryb z brzegu
-  Gospodarka rybacka
-  Obszar udostępniony do amatorskiego połowu ryb z kodzi wioślowych

Skala 1 : 20 000







Mapa obszarów i miejsc udostępnianych na cele amatorskiego połowu ryb i rybactwa

Arkusz 3 z 4



Legenda

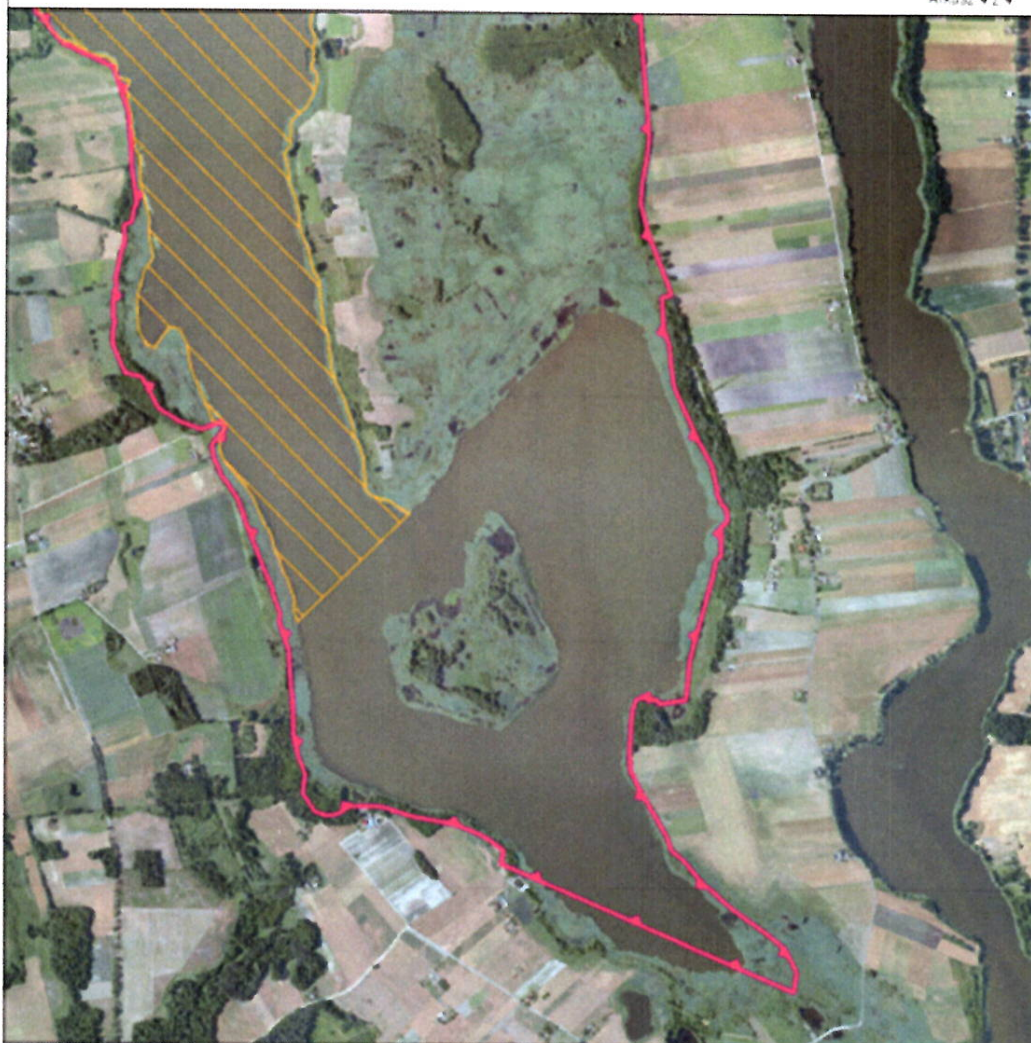
-  Granica rezerwatu przyrody
- Udostępnienie rezerwatu
-  Amatorski połow ryb z brzegu
-  Gospodarka rybacka
-  Obszar udostępniony do amatorskiego połowu ryb z rodziny wioślowych

Skala 1 : 20 000




Mapa obszarów i miejsc udostępnianych na cele amatorskiego połowu ryb i rybactwa


Arkusz 4 z 4





Legenda

 Granica rezerwatu przyrody

Udostępnienie rezerwatu

 Amatorski połow ryb z brzegu

 Gospodarka rybacka

 Obszar udostępniony do amatorskiego połowu ryb z łodzi wiosłowych

Skala 1 : 20 000



Załącznik Nr 6 do zarządzenia

Regionalnego Dyrektora Ochrony Środowiska w Bydgoszczy
z dnia 24 kwietnia 2019 r.

Wskazanie miejsc w których może być prowadzona działalność rolnicza

Lp.	Cel udostępnienia	Obszar miejsce udostępnienia	Sposób udostępnienia
1.	Działalność rolnicza.	Grunty orne w granicach rezerwatu objętego ochroną krajobrazową tj. na działkach: 1. Gmina Kruszwica: 67/4, 67/5, 67/11, 75/5, 69/5, 69/6, 75/7, 75, 8, 71, 72, 65; 2. Gmina Jeziora Wielkie: 138/1, 138/2, 140/3, 140/2 (część działki), 160, 392/2, 118, 150 (część działki), 118/1, 118/2, 118/3, 121, 122, 144 (część działki), 145 (część działki)	Dopuszcza się użytkowanie gruntów orných (uprawę roślin) zgodnie z zasadami Kodeksu Dobrej Praktyki Rolniczej Nie dopuszcza się hodowli obcych gatunków inwazyjnych roślin i zwierząt.

REGIONALNY DYREKTOR
OCHRONY ŚRODOWISKA
W BYDGOSZCZY
Marja Dombrowicz

UZASADNIENIE

Plan ochrony dla rezerwatu przyrody „Nadgoplański Park Tysiąclecia” jest dokumentem określającym sposoby ochrony: zachowanie fragmentu ekosystemu wodno-błotnego, łąkowego i leśnego wraz z całą różnorodnością flory i fauny, a w szczególności awifauny występującej na tym obszarze.

Rezerwat przyrody został ustanowiony zarządzeniem Ministra Leśnictwa i Przemysłu Drzewnego z dnia 15 września 1967 r. w sprawie uznania za rezerwat przyrody (M. P. nr 53, poz. 263).

Aktualnie obowiązuje zarządzenie Regionalnego Dyrektora Ochrony Środowiska w Bydgoszczy z dnia 14 kwietnia 2014 r. w sprawie rezerwatu przyrody Nadgoplański Park Tysiąclecia (Dz. Urz. Woj. Kuj-Pom. poz. 1375).

Dla właściwego funkcjonowania rezerwatu i jego ochrony plan ochrony zgodnie z art. 20 ustawy z dnia 16 kwietnia 2004 roku o ochronie przyrody (Dz. U. z 2018 r. poz. 1614 ze zm.) sporządza się na okres 20 lat. Zgodnie z art. 19 ust. 6 ustawy o ochronie przyrody regionalny dyrektor ochrony środowiska ustanawia w drodze zarządzenia plan ochrony dla rezerwatu przyrody, sporządzony na podstawie art. 20 ww. ustawy. Projekt planu ochrony dla rezerwatu przyrody „Nadgoplański Park Tysiąclecia” został zaopiniowany przez: Nadleśnictwo Miradz pismem znak: ZG.7212.1.5.2018 z dnia 11 września 2018 r., Regionalny Zarząd Gospodarki Wodnej w Bydgoszczy w dniu 24 września 2018 r. (protokół ze spotkania), Dyrektora Parku Krajobrazowego Nadgoplańskiego Parku Tysiąclecia pismem znak: 401.1.2018 z dnia 11 września 2018 r., Radę Miasta Kruszwicy uchwałą Nr XLVI/477/2018, z dnia 28 sierpnia 2018 r., Radę Gminy Jeziora Wielkie zgodnie z przedstawionym wyciągiem z protokołu Nr XLIV z XLIV Sesji Rady Gminy w Jeziorach Wielkich z dnia 15 października 2018 r. oraz Regionalną Radę Ochrony Przyrody w Bydgoszczy uchwałą Nr 13/2018 z dnia 9 października 2018 roku.

Jednocześnie na wniosek Regionalnej Rady Ochrony przyrody w trakcie posiedzenia wprowadzono następujące zmiany w projekcie zarządzenia, wynikające z zgłoszonych uwag członków Rady:

1. Uwaga zgłoszona do projektu planu ochrony dla rezerwatu przyrody Nadgoplański Park Tysiąclecia przez Pana dr Lucjana Rutkowskiego

„Brak jest odniesienia do niepokojącego zjawiska intensywnej uprawy ogrodnich (pietruska) z czym wiąże się przenawożenie i oddziaływanie pestycydów na środowisko. Stwierdziłmy wyraźne uszkodzenia roślinności ziołoroślowej w północnej części Półwyspu wokół pola dz. 67/4, 67/5 przez opryski herbicydów.”

Zmiany w zarządzeniu:

Doprecyzowano, iż dopuszcza się użytkowanie gruntów ornych zgodnie z zasadami Kodeksu Dobrej Praktyki Rolniczej.

2. Uwagi zgłoszone do projektu planu ochrony dla rezerwatu przyrody Nadgoplański Park Tysiąclecia przez Pana mgr Jacka Goszczyńskiego

- w tabeli 27 Działania ochrony czynnej, pkt 7 w kolumnie „zakres działań ochronnych” proponowane zapisy nie znajdują swojego uzasadnienia merytorycznego w praktyce badań limnologicznych. Proponuję zastąpienie ich stwierdzeniem, że stan czystości jeziora, w tym jego trofia, będą badane w ramach Państwowego Monitoringu Środowiska. Dzięki temu w granicach rezerwatu będą prowadzone badania na 2 stanowiskach w zakresie i z częstotliwością pozwalającą na bieżącą diagnozę stanu jeziora. Koszty będą ponoszone przez budżet państwa. Przy okazji – brak jakiegokolwiek odniesienia do podanych kosztów monitoringu.

- w opracowaniu na stronie 116 znajduje się stwierdzenie o konieczności rekultywacji zachodniej części jeziora. Absolutnie błędne twierdzenie o sukcesach rekultywacji jezior prowadzonych w Polsce oraz o możliwości przeprowadzenia takiego zabiegu w tym fragmencie jeziora a przede wszystkim o jego pozytywnym oddziaływaniu na kształtowanie jakości wód w całym zbiorniku.

- w pkt. 10 załącznika 1 Zarządzenia proponuję zapis „monitoring trofii jeziora Gopło” zastąpić „monitoring stanu czystości jeziora Gopło”

- w pkt. 11 słowo „sąsiedztwie” zastąpić „zlewni” oraz „wydobycie kruszywa” na „wydobycie kopaliny”. Słowo „kruszywo” w kontekście działalności kopalni odkrywkowych jest także używane w „Projekcie planu ochrony...”

Zmiany w zarządzeniu:

Usunięto działanie ochronne „monitoring trofii jeziora” oraz zmieniono sposób przeciwdziałania

zagrożeniu związanemu z eutrofizacją, wprowadzając zapis „monitoring stanu czystości jeziora Gopło, w tym trofii prowadzony w ramach Państwowego Monitoringu Środowiska”. Uwagi redakcyjne zostały uwzględnione.

3. Uwagi zgłoszone do projektu planu ochrony dla rezerwatu przyrody Nadgoplański Park Tysiąclecia przez Pana mgr Wiesława Bagińskiego

„Wszelkie czynności związane z wycinaniem trzciny i innej roślinności wodnej, ze względu na bezpieczeństwo ptaków powinny być realizowane od 1 października a nie od 15 sierpnia jak się sugeruje w uzasadnieniu planu. W ciągu kilkunastu obozów ornitologicznych jakie organizowałem w celu obrączkowania ptaków zamieszkujących trzcinowiska na stawach rybnych zauważyłem, że ptaki takie jak trzcinniczki niejednokrotnie w połowie sierpnia i później karmiły jeszcze pisklęta w gniazdach lub niesamodzielne podloty, a nietolne pisklęta wodnika, zielonki i kropiatki spotyka się jeszcze we wrześniu dość często, a nielicznie nawet październiku.

Również takie gatunki ptaków jak kaczki z grupy grążyc oraz perkozy dwuczube i perkozki w drugiej połowie sierpnia jeszcze dość powszechnie wodzą pisklęta, z pisklętami spotyka się je również we wrześniu, dotyczy to również rybitw czarnych, rybitw białoskrzydłych i rzecznych które mogą się późno gnieździć.

Zmiany w zarządzeniu:

Zmieniono opis działania ochronnego polegającego na odtwarzaniu systemu drobnych zbiorników wodnych wprowadzając zapis „(...) prace należy realizować po okresie lęgowym ptaków od 1 października do końca lutego.”

Rada Gminy Jeziora Wielkie zgodnie z przedstawionym wyciągiem z protokołu Nr XLIV z XLIV Sesji Rady Gminy w Jeziorach Wielkich z dnia 15 października 2018 r. nie podjęła uchwały w sprawie pozytywnego zaopiniowania projektu planu ochrony dla rezerwatu przyrody Nadgoplański Park Tysiąclecia. Z wypowiedzi członków Rady zawartych w protokole wynika, że powodem niepodjęcia uchwały są ograniczenia, w szczególności w zakresie rozwoju turystyki. Nie wskazano konkretnie jakie zapisy projektu zarządzenia są kwestionowane.

W związku z powyższym nie wprowadzono zmian w projekcie planu ochrony. Pod uwagę wzięto również fakt że kwestie udostępnienia turystycznego regulują odrębne przepisy. Potencjalnie teren rezerwatu przyrody „Nadgoplański Park Tysiąclecia” może zostać częściowo udostępniony dla celów turystyki przyrodniczej oraz edukacji ekologicznej (m. in. wyznaczenie i oznaczenie ścieżek pieszo-rowerowych, kładek dla pieszych i czatowni w celu obserwacji ptaków). Wyznaczenie przedmiotowych szlaków powinno nastąpić w trybie art. 15 ust. 1 pkt 15 ustawy z dnia 16 kwietnia 2004 roku o ochronie przyrody (Dz. U. z 2018 r. poz. 1614 ze zm.).

Projekt zarządzenia w sprawie ustanowienia planu ochrony dla rezerwatu przyrody „Nadgoplański Park Tysiąclecia” został uzgodniony przez Wojewodę Kujawsko-Pomorskiego pismem znak WIR.IX.710.1.2019, z dnia 29 stycznia 2019 r.

Obwieszczeniem z dnia 18 lipca 2017 r., znak WOP.6202.9.2017.KLD, Regionalny Dyrektor Ochrony Środowiska w Bydgoszczy zawiadomił o przystąpieniu do sporządzenia projektu planu ochrony dla krajobrazowego rezerwatu przyrody „Nadgoplański Park Tysiąclecia”.

Obwieszczeniem z dnia 27 lipca 2018 r., znak WOP.6202.1.2018.JC.2, Regionalny Dyrektor Ochrony Środowiska w Bydgoszczy zawiadomił o możliwości udziału społeczeństwa w postępowaniu poprzez zapoznanie się z projektem planu ochrony i możliwości składania uwag i wniosków. Informacja została podana do publicznej wiadomości zgodnie z art. 19 ust. 1a ustawy z dnia 16 kwietnia 2004 r. o ochronie przyrody (Dz. U. z 2018 r. poz. 1614 ze zm.), art. 3 ust. 1 pkt. 11, art. 39 ustawy z dnia 3 października 2008 roku o udostępnieniu informacji o środowisku i jego ochronie, udziale społeczeństwa w ochronie środowiska oraz o ocenach oddziaływania na środowisko (Dz. U. z 2018 r. poz. 2081, ze zm.) i rozporządzeniem Ministra Środowiska z dnia 12 maja 2005r. w sprawie sporządzenia projektu planu ochrony dla parku narodowego, rezerwatu przyrody i parku krajobrazowego, dokonania zmian w tym planie oraz ochrony zasobów, tworów i składników przyrody (Dz.U. Nr 94, poz. 794) oraz art. 49 ustawy z dnia 14 czerwca 1960 r. Kodeks postępowania administracyjnego (Dz. U. z 2018 r. poz. 2093 ze zm.).

Projekt planu ochrony zamieszczono również w publicznie dostępnym wykazie danych na Ekoportalu (nr karty: 1097/2018).

Zgłoszono następujące uwagi społeczne:

I. Uwagi Pana Juliana Chmiela do zarządzania.

1. *Zał. 1 pkt 4 - Proponuję zapis: „Zagrożenie wynika z braku zapisu w obowiązującym pozwoleniu wodno-prawnym wykluczającym możliwość zmian poziomu wody na jeziorze w okresie podejmowania i realizacji rozrodu przez ryby, płazy i ptaki”.*

Dokonano zmiany zapisu na bardziej czytelny.

2. *Zał. 1 pkt 7 - Jako 8 zagrożenie przynajmniej potencjalne uwzględnić: Presja budownictwa oraz infrastruktury rekreacyjnej. Wprowadzenie i respektowanie obligatoryjnego zakazu realizowania nowych inwestycji budowlanych (zakładania nowych siedzisk poza strefą dotychczas istniejącej zwartej zabudowy) w granicach rezerwatu przyrody.*

Nie stwierdzono presji budownictwa oraz infrastruktury rekreacyjnej na terenie rezerwatu. Aktualne uwarunkowania prawne uniemożliwiają wprowadzanie nowej zabudowy na teren rezerwatu, co potwierdzają m. in wyroki Naczelnego Sądu Administracyjnego w Warszawie (II OSK 227/15 z dnia 4 listopada 2016 r., II OSK 2776/14 z dnia 5 listopada 2016 r.)

Zgodnie z art. 15 w rezerwatach przyrody zabrania się budowy lub przebudowy obiektów budowlanych i urządzeń technicznych, z wyjątkiem obiektów i urządzeń służących celom parku narodowego albo rezerwatu przyrody. Odstępstwo od zakazów jest możliwe tylko w wyjątkowych sytuacjach o czym mowa w art. 15 ust 2 pkt 5 ustawy o ochronie przyrody. Po pierwsze, muszą to być obszary objęte ochroną krajobrazową w trakcie ich gospodarczego wykorzystania przez jednostki organizacyjne, osoby prawne lub osoby fizyczne. Po drugie, zakres wykonywania prawa własności musi być zgodny z przepisami kodeksu cywilnego. Dlatego też, dyspozycja art. 15 ust. 2 pkt 5 ww. ustawy, dotyczy działalności, która daje możliwość użytkowania danego obszaru przez ich właściciela na dotychczasowych zasadach, czyli stanowi to kontynuację tej funkcji w trakcie ich gospodarczego wykorzystania w obrębie obszaru objętego ochroną krajobrazową (odnosi się do gospodarczego wykorzystania według stanu istniejącego, nie zaś w odniesieniu do przyszłych przedsięwzięć).

3. *Antropopresja: Czy o nazbyt ogólne określenie?*

Dokonano uszczegółowienia zagrożenia.

4. *Zał. 1 pkt 9 - Jako trzecie zagrożenie wewnętrzne potencjalne proponuję wprowadzić: Udostępnienie zachodniego odgałęzienia jeziora Gopło dla motorówek i innego sprzętu pływającego o napędzie spalinowym. Utrzymanie zakazu używania motorówek i innego sprzętu pływającego o napędzie spalinowym w basenie zachodniego odgałęzienia jeziora Gopło (z wyłączeniem sprzętu używanego na potrzeby gospodarki rybackiej, patrolowania akwenu przez strażników NPT, policję i służby ratunkowe).*

Uwzględniono uwagę wprowadzając zmiany w związku z uwagą nr 3.

5. *Zał. 1 pkt 10 - Proponuję zapis: Eutrofizacja przyczynia się do zaniku makrofitów i zarastania roślinnością szuwarową.*

Uwagę uwzględniono.

6. *Zał. 1 pkt 11 - Uzupełnić zapis: Osuszanie terenu i zrzut wody zawierającej ponadnormatywne ilości zawiesin i metali ciężkich do jeziora Gopło w skutek działalności kopalni odkrywkowych w sąsiedztwie jeziora Gopło.*

Wprowadzono zapis dotyczący osuszania terenu i zrzutów wody. Dodatkowo wskazano na potrzebę kontroli funkcjonujących kopalni przez organy wydające zezwolenia na eksploatacje zgodnie z przepisami odrębnymi oraz dodatkowo

7. *Zał. 1 pkt 11 - Dodać kolejne zdanie: Stały monitoring jakości wody przy ujściu Kanalu Warta-Gopło.*

W pkt. 1.10 wskazano na potrzebę prowadzenia monitoringu stanu wód w ramach Państwowego Monitoringu Środowiska.

8. *Zał. 3 pkt 3 - Co oznacza "bdtworzenie"? Czy tylko jego odstonięcie przez usunięcie z jego powierzchni krzewów i szuwarów z wyprofilowaniem brzegów (woda jest obecna w zbiorniku) czy być może ich pogłębienie w sytuacji, gdy brakuje wody? Ta druga sytuacja wzbudza kontrowersje przyrodnicze.*

Działanie obejmuje, zgodnie z opisem zamieszczonym w zarządzeniu, usuwanie krzewów i wysokiej roślinność zielnej (głównie szuwaru trzcinowego) oraz kształtowanie brzegów. Nie przewiduje się pogłębiania zbiorników.

9. *Załącznik 3 pkt 4 - Skąd pewność, że piętrzenie w dniu 1 kwietnia jest optymalnym?*
Zapis zmieniono Działanie ma na celu utrzymanie stabilnych warunków wodnych w okresie lęgowym ptaków, rozrodu płazów oraz ryb. W uzgodnieniu z RZGW w Bydgoszczy jako działanie ochronne wskazano na potrzebę zminimalizowania wahań zwierciadła wody w okresie od 1 kwietnia do 15 czerwca.
10. *Załącznik 3 pkt 10 - W jakim zakresie jest to monitoring przyjęty w PZO dla Natura 2000 Jezioro Gopło?*
Zakres monitoringu siedlisk i gatunków pokrywa się z przyjętym w pzo dla obszaru Natura 2000.
11. *Załącznik 4 pkt 1 - Dlaczego nie ma wskazań lokalizacyjnych działek analogicznie, jak np. w przypadku wykaszania łąk? Kto będzie wskazywał lokalizację pozyskania trzciny?*
Miejsca pozyskania trzciny zostały wskazane na mapach w załączniku nr 4.
Obszary wskazane do wykaszania trzciny obejmują zazwyczaj niewielkie powierzchnie dużych działek ewidencyjnych, zatem dodatkowo wskazywanie działek ewidencyjnych nie jest w tym przypadku zasadne.
12. *Załącznik 5 pkt 1 - Zaznaczony fragment na poniższym załączniku graficznym (wskazującym strefę wędkowania) różni się ze wskazaniem lokalizacyjnym wymienionym w tym punkcie. Działki 36 i 42 są na arkuszu mapy nr 2.*
Błędnie wskazano lokalizację na mapie. Dokonano zmiany na mapie w załączniku nr 5 do zarządzenia.
13. Zgłoszono również uwagi redakcyjne, interpunkcyjne, które zostały uwzględnione.

II. Uwagi Pana Maciej Maciejewskiego do projektu zarządzenia i dokumentacji:

1. *Załącznik 1 pkt 2 - Na wszystkich terenach będących własnością Skarbu Państwa a zarządzanych przez podmioty państwowe jakakolwiek forma intensywnej gospodarki winna być bezwzględnie zaniechana. Należy wprowadzić na w/w obszarze wyłącznie użytkowanie kośne, kośno-pastwiskowe lub pastwiskowe. Działania są tożsame z pkt.1 PROW jest dobrowolnym nie jest obowiązującym programem jak zapisano w pkt.2, zapis o obowiązującym PROW i pakietach klimatycznych jest nadużyciem. Aktualny obszar rezerwatu nie obejmuje gruntów prywatnych. Plan ochrony rezerwatu nie może narzucać sposobu gospodarowania na gruntach prywatnych.*
Zaplanowane działania ochronne zostały opracowane w oparciu o wnikliwą analizę uwarunkowań oraz potrzeb ochrony. Wyjaśniamy, że na terenie rezerwatu występują grunty prywatne co stanowi istotne uwarunkowanie ochrony. Plan ochrony nie narzuca sposobu gospodarowania na gruntach prywatnych tylko wskazuje zagrożenia i sposoby ich eliminacji lub ograniczenia zagrożeń. Pakiety rolnośrodowiskowo – klimatyczne mogą stanowić pomocne narzędzie w realizacji przyjętych założeń. W granicach rezerwatu użytkowanie na gruntach prywatnych, czy też Skarbu Państwa podlega ograniczeniom ustawowym wyrażonym w art. 15 ustawy z dnia 16 kwietnia 2004 r. o ochronie przyrody (Dz. U. z 2018 r. poz. 1614). Ponadto wyjaśniam, że działanie zostało podzielone na obligatoryjne i fakultatywne. Obligatoryjne jest ekstensywne użytkowanie kośne, kośno-pastwiskowe lub pastwiskowe trwałych użytków zielonych. Sposób użytkowania gruntów ornych został doprecyzowany w załączniku nr 6.
2. *Załącznik 1 pkt 3, 4 - Wskazane zagrożenia i sposoby eliminacji się dublują. Fundamentalnym problemem dla jeziora Gopło jak i ogromnych obszarów kraju jest deficyt wody i żadne prawo w postaci planu ochrony a nawet decyzje na szczeblu centralnym tego nie zmieniają. Poziom wody jeziora Gopło będące składnikiem krajowego systemu hydrologicznego warunkowany jest naturalnymi zmiennymi zasobami wód i regulowany jest zgodnie z zasadami bezpieczeństwa i krajowego zapotrzebowania na wodę. Żadne zezwolenie wodnoprawne nie jest w stanie zagwarantować stałego poziomu wody w Gopłach w okresie lęgów ptaków i w żadnym takim dokumencie nie znajdzie się taka gwarancja bo jest to po prostu niemożliwe. Zmienność poziomu Gopła jest wpisana w naturalny stały i niezmienny cykl funkcjonowania zbiornika kształtującego warunki do istnienia i funkcjonowania siedlisk i gatunków i żaden zapis w planie ochrony nie jest w stanie tego zmienić. Odtwarzaniem małych zbiorników wodnych jest niepotrzebnym działaniem bo małe zbiorniki istnieją (wystarczy spojrzeć na zdjęcia w Geoportalu lub GoogleMaps). Jednak ich funkcjonowanie uzależnione jest,*

jak wskazano powyżej, wyłącznie od odpowiedniego poziomu wody Gopła, dzięki, której mogą się napęcznieć i okresowo funkcjonować. Pogłębianie czy sztuczne kształtowanie brzegów prowadzi do dodatkowego odwonienia i jest niszczeniem okresowo funkcjonujących siedlisk fauny i flory.

Warunki hydrologiczne w jeziorze Gopło podlegają modyfikowaniu, co regulowane jest stosownym pozwoleniem. Gospodarowanie wodami rezerwatu powinno uwzględniać potrzeby ochrony wynikające z biologii gatunków stanowiących przedmioty ochrony rezerwatu. Zespół opracowujący dokumentację planu ochrony nie zgadza się ze stwierdzeniem że „odtworzenie małych zbiorników wodnych jest niepotrzebnym działaniem bo małe zbiorniki istnieją”. W naszej opinii zaplanowane odtworzenie małych zbiorników wodnych jest działaniem niezbędnym dla zachowania we właściwym stanie siedlisk gatunków chronionych. Działanie to jest poparte analizą dostępnej literatury i zdjęć archiwalnych w tym szczegółowymi badaniami terenowymi. Historyczne zbiorniki uległy zamuleniu oraz zarośnięciu – współcześnie na terenie całej powierzchni tzw. Bachorzy pozostał jeden zbiornik wodny o powierzchni 0,02 ha.

3. *Zał. 1 pkt 5 - To istotne dla środowiska niebezpieczeństwo, jednak przeciwdziałanie temu zagrożeniu jest już realizowane. Jedynymi służbami uprawnionymi do ścigania i karania kłusownictwa są Policja i Państwowa Straż Rybacka. Zwalczają one kłusownictwo w ramach Ustawy o rybactwie śródlądowym z dnia 18.04.1985 r., która określa także zakres działalności Państwowej Straży Rybackiej. Straż rybacka działa w ramach w/w ustawy i obowiązującego statutu a ilość i zakres kontroli uzależniona jest od wewnętrznych zadań i zasobów kadrowych. Plan zadań ochronnych nie jest dokumentem określającym zakres w/w służb.*

Zapisy dokumentacji planu ochrony nie określają zakresu działalności służbom odpowiedzialnym za zwalczanie kłusownictwa, a jedynie wskazują na konieczność zwiększenia częstotliwości kontroli jeziora przez odpowiednie służby. Plan ochrony diagnozuje problem i wskazuje na dalszą potrzebę ciągłego działania ww. służb.

4. *Zał. 1 pkt 6 - Prowadzenie od kilku lat zupełne usuwanie roślinności zielnej z tzw. Wyspy Kormoranów powoduje odsłanianie piaszczystego podłoża i przyspiesza rozmywanie wyspy i jej nieodwracalną degradację. Zupełne wycinanie roślinności szuwarowej jest niszczeniem siedlisk ptaków wodnych, będących obiektami ochrony na obszarze Natura 2000 Ostoja Nadgoplańska. Pas szuwarów wokół wyspy zamieszkiwały: perkozy dwuczube *Podiceps cristatus*, łyska *Fulica atra*, trzciniak *Acrocephalus arundinaceus*, trzcinniczek *Acrocephalus scirpaceus*, gęgawa *Anser anser*, głowienka *Aythya ferina*, czernica *Aythya fuligula*. Działania te prowadzą do zniszczenia naturalnie ukształtowanych siedlisk jednych gatunków ptaków i sztuczne stworzenie siedlisk dla innych gatunków i nie powinny być prowadzone. Aktualnie wyspa zasiedla jest przez niczym nie zagrożoną i mającą od lat kolonię na Goplu śmieszkę *Larus ridibundus*, mewę siwą *Larus canus* i mewę srebrzystą *Larus argentatus*. Mewa srebrzysta dzięki sztucznie stworzonym na Goplu warunkom do lęgów, corocznie zwiększa swoją liczebność na jeziorze i jak wskazują najnowsze badania jako wyspecjalizowany drapieżnik powoduje zniszczenia w lęgach ptaków wodnych. Wnioskuje się usuwać roślinność zielną jedynie w centralnej części wyspy pozostawiając pas szuwarów wokół brzegów wyspy.*

Zawarte w uwadze stwierdzenia oparte są na nieaktualnych danych na temat zasobów przyrodniczych rezerwatu oraz awifauny wykorzystującej tzw. Wyspę Kormoranów jako siedlisko lęgowe. Aktualnie wyspa jest ważnym miejscem lęgowym m.in. rybitwy rzecznej.

Z dostępnych informacji wynika, że Wyspa Kormoranów została pozbawiona naturalnej roślinności w wyniku naturalnej powodzi na przełomie lat 2010/2011. Od tamtego czasu utrzymywany jest stan obecny czyli usuwana jest roślinność zielna i podrośły krzewów. Prowadzone dotychczas prace ocenić należy pozytywnie. Ich realizacja nie wygenerowała zagrożeń opisanych w uwadze. Zespół opracowujący dokumentację planu ochrony nie zaobserwował negatywnych skutków realizacji prac w strefie brzegowej wyspy. Ponadto realizowane wykaszanie pozwoliło na rozwój i poprawę stanu ochrony dla siedlisk 3130 brzegi lub osuszane dna zbiorników wodnych ze zbiorowiskami z *Littorelletea*, *Isoëto-Nanojuncetea* i 3270. zalewane muliste brzegi rzek z roślinnością *Chenopodion rubri p.p.* i *Bidention p.p.* Sposób ochrony czynnej uwzględnia aktualny stan wiedzy na temat sposobów ochrony ptaków siewkowych gniazdujących kolonijnie. Z uwagi na specyfikę warunków wskazana lokalizacja powinna zostać wykorzystana do ochrony ptaków związanych ściśle z siedliskami wyspowymi. W rezerwacie jest bardzo duża dostępność siedlisk szuwarowych i w

odniesieniu do wymienionych gatunków czynnik powierzchni dostępnych potencjalnych siedlisk rozrodczych nie jest limitującym liczebność ich populacji. Działania nastawione na poprawę warunków funkcjonowania ptaków związanych z szuwarami jeziora zostały przewidziane w planie.

5. Zał. 1 pkt 8 - Istniejące zagrożenia niemalże zupełnie nie zostały zdiagnozowane.

Są to zagrożenia wewnętrzne istniejące bo już występują a nie potencjalne !

W projekcie brak wyszczególnionych zagrożeń w postaci:

- wzmożonego hałasu, falowania i wzrastającego ruchu turystycznego (cumowania łodzi w rezerwacie), w najcenniejszych obszarach tj. Półwysep Potrzymiech oraz na przebiegającej przez rezerwat drodze wodnej skutkującego płoszeniem ptaków lęgowych i odpoczywających oraz nocujących na jeziorze Gopło.
- hałasu i penetracji najcenniejszych fragmentów rezerwatu w okresie wycinki i wywózki trzciny skutkujący płoszeniem ptaków migrujących i zimujących w tym będącymi obiektami ochrony: gęgawą *Anser anser*, gęsią zbożową *Anser fabalis*, gęsią białoczelną *Anser albifrons* oraz ssaków zamieszkujących te tereny,
- niszczenia siedlisk ptaków przez wykaszania najbogatszych brzegowych partii trzcinowisk i turzycowisk w najcenniejszych fragmentach rezerwatu tj. na i wokół Płw. Potrzymiech oraz w najszerszych pasach trzcinowisk wokół tzw. Zatoki Zachodniej (Zatoki Pięciu Wysp) prowadzące do spadku liczebności gatunków ptaków będących obiektami ochrony na terenie Natura 2000 Ostoja Nadgoplańska i wpisanych do Załącznika I Dyrektywy Ptasiej np. bąka *Botaurus stellaris*, bączka *Ixobrychus minutus*, żurawia *Grus grus*, błotniaka stawowego *Circus aeruginosus*, kropiatki *Porzana porzana*, zielonki *Porzana parva* oraz innych lęgowych i przelotnych gatunków chronionych np. czapla biała *Ardea alba*, wąsatka *Panurus biarmicus*, brzczałka *Locustella luscinioides*, trzciniak *Acrocephalus arundinaceus*, trzcinniczek *Acrocephalus scirpaceus*, perkoz dwuczuby *Podiceps cristatus*, łyska *Fulica atra*.
- zanieczyszczenia jeziora Gopło poeksploatacyjnymi wodami z rybackich stawów hodowlanych,
- Płoszenie przez myśliwych polujących u granic rezerwatu na kaczki *Anas sp.* i *Aythya sp.*, gęsi *Anser sp.* i żurawi *Grus grus*. zlatujące się na nocleg i odpoczynek w najcenniejsze rejony rezerwatu wokół płw. Potrzymiech, Zatoki Zachodniej i Wyspy Sucha Góra będącymi miejscami największych koncentracji ptaków przelotnych i zimujących. Bezwzględnie należy zakazać polowań na ptaki na terenie płw. Potrzymiech.

Ustawienie tablic z zakazami nie rozwiąże problemów związanych z antroposją.

Wskazane zagrożenia zostały w sposób kompleksowy zidentyfikowane i uwzględnione w przyjętej strategii ochrony rezerwatu. W planie przewidziano zmiany zasad realizacji działań związanych z pozyskaniem trzciny w zakresie uwzględniającym uwarunkowania przyrodnicze. Pozyskanie trzciny nie znajduje się w katalogu działań ochrony czynnej, a w zał. 4 do zarządzenia jako gospodarowania na obszarze ochrony krajobrazowej.

W ramach przeprowadzonych prac stwierdzono i zdefiniowano zagrożenia związane z eutrofizacją wód jeziora Gopło. Skala znaczenia odprowadzania wód poeksploatacyjnych z hodowli ryb została oceniona jako nie wymagająca odrębnego ujęcia. W relacji ze znaczeniem innych źródeł zanieczyszczeń troficznych ewentualny wpływ na jakość wód Gopła ekstensywnej gospodarki stawowej oceniono jako niewielki. W ocenie uwzględniono, lokalizację (odprowadzanie do przepływowej części wschodniej jeziora), a także, wielkość gospodarstwa oraz prowadzony charakter gospodarki stawowej. Podkreślić należy, że zgodnie z literaturą przedmiotu poważnym zagrożeniem dla jakości wód są duże gospodarstwa intensywnej hodowli ryb (kompleksy stawów pstrągowych) zlokalizowane nad niewielkimi czystowodnymi ciekami. Przedmiotowa sytuacja niewielkiego kompleksu stawów karpowych z gospodarką opartą na produktywności stawu, pozwala na przyjętą ocenę.

Sugerowane rozwiązania odnoszące się do terenów poza granicami rezerwatu nie uwzględniają w pełni złożonych uwarunkowań ochrony oraz braku możliwości wdrażania działań planistycznych w odniesieniu do obszarów poza granicami rezerwatu oraz na gruntach prywatnych.

W wyniku badań prowadzonych w ramach opracowywania dokumentacji do planu ochrony dla rezerwatu przyrody Nadgoplański Park Tysiąclecia nie stwierdzono istnienia zagrożenia polegającego na płoszeniu ptaków przez myśliwych polujących przy graniach rezerwatu co potwierdza brak takiego zapisu w dokumentacji. Podobnie w dokumentacji do planu zadań

ochronnych dla obszaru Natura 2000 Ostoja Nadgoplańska PLB040004 oraz w zarządzeniu Regionalnego Dyrektora Ochrony Środowiska w Bydgoszczy i Regionalnego Dyrektora Ochrony Środowiska w Poznaniu z dnia 1 lutego 2016 r. w sprawie ustanowienia planu zadań ochronnych dla obszaru Natura 2000 Ostoja Nadgoplańska PLB040004 (Dz. Urz. Woj. Kuj-Pom. poz. 705) nie stwierdzono występowania takiego zagrożenia. Podkreślić należy, że obszar Natura 2000 Ostoja Nadgoplańska obejmuje znacznie większy obszar niż rezerwat przyrody Nadgoplański Park Tysiąclecia, w tym cały Półwysep Potrzymiech, o którym jest mowa w uwadze Pana Macieja Maciejewskiego. Autor uwagi również nie przedstawił żadnych materiałów potwierdzających, że takie zagrożenie rzeczywiście istnieje. W związku z powyższym brak jest podstaw do uwzględnienia ww. zagrożenia w planie ochrony.

6. *Załącznik 1 pkt 10 - Monitoring trofii jeziora nie zmieni i nie zmniejszy zdiagnozowanych w tym punkcie zagrożeń. Zapis ten jest niepotrzebny ponieważ Jezioro Gopło wpisane jest do programu Państwowego Monitoringu Środowiska. W związku z tym częstotliwość i zakres badań regulowane są Rozporządzeniem Ministra Środowiska w sprawie form i sposobów monitoringu jednolitych części wód powierzchniowych i podziemnych z dnia 19.07.2016. Monitoring taki jest prowadzony przez WIOŚ i jego dublowanie nie ma sensu. Dodatkowym zagrożeniem ale wewnętrznym istniejącym jest nawożenie i spływ żyznych wód z pól będących własnością Skarbu Państwa zarządzanych przez Nadgoplański Park Tysiąclecia, na których prowadzona jest intensywna gospodarka rolna położonych głównie na Półwyspie Potrzymiech. Należy bezwzględnie zmienić charakter gospodarki wyłącznie na ekstensywną gospodarkę kośną, kośno-pastwiskową lub pastwiskową.*

Zespół opracowujący dokumentację planu ochrony wstępnie zaproponował monitoring wód rezerwatu w zakresie niezbędnym do potrzeb rezerwatu i realizacji ochrony przedmiotów ochrony rezerwatu. Jednocześnie dodatkowo w związku z uwagami Regionalnej Rady Ochrony Przyrody wskazano jako przeciwdziałanie zagrożeniu „monitoring stanu czystości jeziora Gopło, w tym trofii prowadzony w ramach Państwowego Monitoringu Środowiska”

W dokumentacji zaplanowano działania ukierunkowane na prowadzenie na Półwyspie Potrzymiech ekstensywnej gospodarki kośnej, kośno-pastwiskowej i pastwiskowej.

7. *Załącznik 1 pkt 11 - Osuszanie terenu i zrzut wody do jeziora Gopło przez kopalnię odkrywkową. Taki zrzut występuje od kilku lat, osuszanie także występuje od kilku lat i skutki tych działań są doskonale znane więc działanie to nie może być potencjalnym tylko istniejącym.*

Monitoring prowadzony na podstawie decyzji środowiskowej dla odkrywki Tomisławice nie wskazuje jednoznacznych skutków inwestycji na ekosystem rezerwatu przyrody Nadgoplański Park Tysiąclecia. Kontynuacja realizowanego monitoringu w okresie długofalowym pozwoli na ocenę skutków realizacji inwestycji, a w przypadku stwierdzenia jednoznacznych negatywnych oddziaływań wdrożenia działań naprawczych. Z uwagi na powyższe, zagrożenie związane z osuszaniem terenu i zrzutami wód w skutek działalności kopalni odkrywkowych w sąsiedztwie jeziora Gopło, określono jako potencjalne.

8. *Załącznik 1 pkt 12 - Powstanie każdej elektrowni wiatrowej podobnie jak nie ujętych w tym punkcie wież telefonii komórkowych, linii energetycznych oraz innych obiektów mogących wpływać znacząco negatywnie na obszary chronione uwarunkowane jest zgodnie z obowiązującym prawem m. in. Rozporządzeniem Rady Ministrów z dnia 9 listopada 2010 roku w sprawie przedsięwzięć mogących znacząco oddziaływać na środowisko, koniecznością wykonania raportu oddziaływania na środowisko. Proponowane w sposobach eliminacji zagrożeń oddalenie o minimum 10 kilometrów od rezerwatu nowobudowanych urządzeń tego typu nie znajduje sensownego uzasadnienia. Nie wiadomo skąd się wzięło owe 10 km a nie 8 albo 9, zwłaszcza, że w odległości mniejszej niż 10 kilometrów budowana jest nowa linia energetyczna wysokiego napięcia a od kilku lat pracuje co najmniej kilkanaście siłowni wiatrowych, i dotychczas nie stwierdzono ich znaczącego negatywnego oddziaływania na rezerwat i obiekty ochrony. Zapis jest dublowaniem obowiązującego prawa wyższej rangi.*

Wskazano na konieczność szczegółowego przeanalizowania możliwości budowy nowych elektrowni wiatrowych w strefie co najmniej 10 km od granic rezerwatu przyrody Nadgoplański Park Tysiąclecia, w zakresie potencjalnego oddziaływania na gatunki ptaków będące przedmiotami ochrony rezerwatu, w ramach strategicznej oceny oddziaływania na środowisko dla dokumentów planistycznych gmin Inowrocław, Kruszwica, Radziejów, Piotrków Kujawski, Jeziora Wielkie,

Strzelno. Uwzględnienie kwestii możliwego wpływu na przedmioty ochrony rezerwatu przyrody wymagane jest również w ramach oceny oddziaływania na środowisko dla inwestycji, co wynika z przepisów odrębnych.

9. *Załącznik 3 pkt 1 - Projekt nie określa źródeł i uzasadnienia wielkości utrzymywania minimalnych powierzchni łąkowych: 40 ha, 3 ha Projekt nie zawiera uzasadnienia dopuszczania wypasu koników polskich, które nigdy na tym terenie nie występowały w nie mówi nic o wypasie bydła i owiec do niedawna prowadzonych na tych terenach. Nie określa uzasadnienia powierzchni proponowanych.*

Rozszerzono zapis dotyczący wypasu o bydło i owce. Powierzchnie wdrażania działań zostały wyznaczone szczegółowo w oparciu analizę zmian historycznych użytkowania terenu, analizę dostępnej literatury, zdjęć archiwalnych oraz w oparciu o szczegółowe badania uwarunkowań terenowych. W latach 70-80 XX w. duże połacie dziś zarośniętych turzycowisk, łąk i mechowisk wykorzystywane były kośnie lub pastwiskowo do wypasu bydła domowego oraz owiec. W skrajnym gospodarstwie na półwyspie Potrzymiech istniała owczarnia. W okresie tym odnotowywano największe liczebności ptaków wodno-błotnych na obszarze Nadgopla. Wieloletni brak koszenia i wypasu doprowadził do zdominowania wielogatunkowych cennych siedlisk łąkowych przez monokultury szuwaru trzcinowego lub zarośli wierzbowych. Sytuacja ta doprowadziła do zaniku wielkoobszarowej mozaiki siedlisk cennych o bogatym składzie gatunkowym ptaków. Odtworzenie historycznie użytkowanych łąk i pastwisk pozwoli na utrzymanie, zwiększenie liczebności, a także powrót ww. gatunków, a także innych związanych z ekstensywnie użytkowanymi siedliskami łąkowymi. Odtworzone powierzchnie będą stanowić miejsca żerowania i odpoczynku gęgaw w okresie lęgowym. Ponadto w okresie migracji odtworzone powierzchnie łąkowe będą stanowić ważne miejsce odpoczynku i żerowania dla m.in. gęsi, żurawi, które są przedmiotami ochrony obszaru Natura 2000 Ostoja Nadgoplańska. Odtworzenie powierzchni 40 ha siedlisk łąkowych, w połączeniu z istniejącymi i użytkowanymi obecnie powierzchniami łąk (łącznie ok. 100 ha), pozwoli na utrzymanie lub poprawę stanu ochrony ww. gatunków ptaków, a także wpłynie na poprawę stanu ochrony migrujących gęsi i żurawi, a także lęgowej populacji gęgawy, które stanowią przedmiot ochrony obszaru Natura 2000 Ostoja Nadgoplańska. 100 ha łąk i pastwisk (powierzchnia planowana do odtworzenia oraz istniejące łąki i pastwiska) jest niezbędna dla zachowania 0,5 - 1 % populacji krajowej gatunków, dla których dedykowane jest przedmiotowe działanie. Uwzględniając w niniejszych działaniach ochronnych wypas koników polskich na odtworzonych siedliskach łąkowych oparto się na doświadczeniach szeregu innych projektów przyrodniczych realizowanych w Polsce bądź innych krajach Unii Europejskiej. Najlepszym dla ptaków sposobem gospodarowania jest wypas. Konie wygryzają roślinność wybiórczo, co przyczynia się do powstawania mikrosiedlisk istotnych dla ptaków (m.in. jako miejsca schronienia piskląt), a także dla innych zwierząt (m.in. owadów) – stanowiących bazę pokarmową ptaków. Ponadto dowiedziono, że tego rodzaju sposób użytkowania terenów wodno-błotnych, w szczególności dolin rzecznych ogranicza negatywny wpływ drapieżnych ssaków na sukces lęgowy ptaków gniazdujących na ziemi. Koszt utrzymania łąk poprzez wypas koników polskich jest znacznie niższy niż koszt corocznego wykaszania tych samych powierzchni.

10. *Załącznik 3 pkt 3 - „Dopuszcza się zmianę zakresu prac w zależności od uzyskiwanych efektów działań oraz zmieniających się uwarunkowań na terenie rezerwatu”. Zapis niezgodny z prawem dopuszcza dowolny nieegzekwowalny sposób realizacji działań ochronnych, nie może znaleźć się w planie ochrony.*

Zmieniono zapis na: „dopuszcza się zmianę w zakresie metod realizacji działania w zależności od uwarunkowań terenowych i specyfiki zbiornika”. Dobór metod realizacji działania ochronnego powinien być elastyczny i umożliwiać jego realizację w zmiennych warunkach terenowych z zachowaniem celu działania ochronnego.

11. *Załącznik 3 pkt 5 - Wodowanie sztucznych wysp jest inżynierią prowadzoną do sztucznych zmian siedliskowych zbędnych w Zatoce Zachodniej, która przez 50 lat izolowana jest od presji człowieka i kształtująca się w naturalny sposób. Sztuczne wprowadzenie warunków i niekontrolowane zasiedlenia zatoki może spowodować zaburzenia wieloletniej równowagi środowiska tego obszaru. Szczegółowy opis wyglądu sztucznych wysp jest zupełnie zbędny w planie ochrony.*

Uwaga oparta na nieaktualnym stanie wiedzy dot. działań ochrony czynnej w rezerwacie. Sztuczne wyspy dla ptaków siewkowych są utrzymywane w opisywanej lokalizacji od kilku lat z

powodzeniem zapewniając warunki siedlisk rozrodczych dla rybitw rzecznych i nie wprowadzając znaczących zmian we względnej równowadze środowiska tego obszaru.

12. *Koszenie wysp należy prowadzić po zakończeniu lęgów przez ptaki nie wcześniej niż przed 15 września. Czy można zatem prowadzić koszenie od 10 maja bo też będzie przed 15 września ? To błędny zapis.*

Wskazano że koszenie wyspy należy prowadzić poza okresem lęgowym ptaków tj. od 15 września do końca lutego.

13. *Zał. 4 pkt 1,2 - W projekcie nie zdefiniowano pojęcia ochrony krajobrazowej ani jej form. Przyjęcie, że formami ochrony jest koszenie trzciny będące w rzeczywistości przemysłowym pozyskiwaniem trzciny z wykorzystaniem ciężkiego sprzętu mechanicznego i niczym nie ograniczone użytkowanie w ramach działalności rolniczej jest nie tylko kuriozalne ale i sprzeczne z zapisami zawartymi w projekcie. Nie określono żadnych szczegółowych zasad wykaszania trzcinowisk, nie wskazano zakresu pozyskania choć wspomina się o tym w uzasadnieniu do projektu. W załączniku nie podano powierzchni gruntów ornych na których działalność rolniczą można prowadzić. Nie podano sposobów gospodarowania co umożliwiłaby intensywny sposób uprawy (intensywne nawożenie, podsiewanie traw, wielokrotne dowolne koszenie) będący w sprzeczności ze zdefiniowanymi zagrożeniami wewnętrznymi. Załącznik nie podaje powierzchni ani numerów działek przeznaczonych do eksploatacji trzciny. Załącznik mapowy jest tylko ogólnym materiałem poglądowym określającym jedynie miejsca koszenia. W rzeczywistości aktualny zapis dotyczący pozyskania trzciny i prowadzenia gospodarki rolnej pozwala na wykorzystanie terenów Skarbu Państwa w dowolny sposób. Zapis nie może regulować sposobu gospodarowania na gruntach prywatnych nie będących składnikiem powierzchni rezerwatu.*

Zapisy projektu osadzone są w obowiązującym porządku prawnym i opierają się na zasadach ochrony przyrody dopuszczonych ustawą. W planie nie definiowano pojęcia ochrony krajobrazowej podobnie jak szeregu innych pojęć zdefiniowanych ustawą o ochronie przyrody. Ochrona krajobrazowa polega na zachowaniu cech charakterystycznych danego Krajobrazu. Ten typ ochrony dopuszcza ograniczone użytkowanie gospodarcze terenu poprzez prowadzenie gospodarki rolnej, leśnej lub rybackiej w sposób uwzględniający potrzeby przedmiotu ochrony. Zakres wprowadzenia ochrony krajobrazowej został szczegółowo przeanalizowany. Ochrona krajobrazowa obejmuje pola uprawne, zabudowania, drogi, miejsca udostępnione do gospodarczego pozyskiwania trzciny.

14. *Zał. 5 pkt 2 - Nie zidentyfikowano żadnych zagrożeń z tytułu prowadzenia gospodarki rybackiej. Żadne ograniczenia w prowadzeniu gospodarki rybackiej zarówno dotyczące godzin, terminów czy powierzchni jeziora nie mogą być wprowadzone bez zmian zezwolenia wodno-prawnego i aktualnego operatu rybackiego. Gospodarka rybacka może być prowadzona na terenie całego rezerwatu i nie ma podstaw do twierdzeń, że gospodarka rybacka na jeziorze Gopło może mieć negatywny wpływ na awifaunę rezerwatu.*

Uwaga nieuzasadniona. W planie zapisano, że dopuszcza się możliwość prowadzenia gospodarki rybackiej na terenie rezerwatu na podstawie operatu rybackiego z wyłączeniem prowadzenia gospodarki rybackiej w zatoce „Bachorza” wokół wyspy Potrymionek zgodnie z załącznikiem nr 18. Nie dopuszcza się prowadzenia połowów z użyciem narzędzi elektrycznych. Należy wskazać, że czynności rybackie w okresie od jesieni do wiosny nie mogą odbywać się godzinę przed zachodem słońca i po zachodzie słońca z uwagi na występowanie dużych koncentracji ptaków wodno-błotnych na terenie rezerwatu. Wskazane powyżej miejsca są szczególnie istotne jako siedliska lęgowe oraz miejsca odpoczynku w trakcie migracji dla gatunków ptaków występujących na terenie rezerwatu, będących jednocześnie przedmiotami ochrony obszaru Natura 2000 Ostoja Nadgoplańska. Prowadzenie połowów w zatoce „Bachorza” wokół wyspy Potrymionek może przyczynić się do spadku liczebności wodno-błotnych gatunków ptaków w skutek ich płoszenia i niepokojenia. Wykluczenie połowów w miejscach najważniejszych dla ptaków wskazanych powyżej wyeliminuje negatywny wpływ gospodarki rybackiej na awifaunę rezerwatu. Pozostawienie dotychczasowego zakresu przestrzennego połowów ryb może spowodować spadek liczebności awifauny, m.in. perkoza dwuczubego, rdzawoszyjnego, łyski, błotniaka stawowego, kaczek, bąka, gęgawy i pogorszyć ich stan ochrony.

15. *Projekt planu ochrony niestety nie jest pozbawiony wielu poważnych wad i w tej formie nie powinien być zatwierdzony.*

Prawo jakim będzie plan dla rezerwatu Jezioro Gopło musi być jasne, logiczne i nie może pozostawać w sprzeczności z aktami prawnymi wyższej rangi obowiązującym w Polsce niestety w wielu wypadkach jest sprzeczne lub się dubluje.

Błędem wielu zapisów jest brak precyzyjnych określeń dających swobodę w jego realizacji i uniemożliwia jego jasne funkcjonowanie i egzekwowanie.

W wielu przypadkach zapisy są nadzwyczaj szczegółowe np. w odniesieniu do utrzymania wysp naturalnych i wodowania siedlisk zastępczych lub monitoringu obcych ssaków drapieżnych w innych np. dotyczących gospodarki rolnej lub eksploatacji trzciny brak jest podstawowych wyjaśnień i danych.

Zupełnie nie zdiagnozowano zagrożeń z powodu gospodarki łowieckiej.

Ponadto: Mapy w załączniku nr 2 i 3 przedstawiają nieprawdziwe granice rezerwatu. Zapis dotyczący gospodarki rybackiej jest niespójny i niezgodny z prawem. Plan nie może zawierać określeń niepoliczalnych „w miarę możliwości”, „od wiosny do jesieni” czy „od wschodu do zachodu słońca” bez podania dat i godzin i jednostek miar i wag.

Odpowiedź na uwagę w zakresie gospodarku łowieckiej znajduje się przy uwadze nr 5.

Granice rezerwatu są właściwie określone na mapach. Zapisy dotyczące gospodarki rybackiej są spójne i zgodne z prawem. Określenia „od wiosny do jesieni” czy „od wschodu do zachodu słońca” są określeniami precyzyjnymi, bo znane są daty kalendarzowej wiosny i jesieni czy wschodu i zachodu słońca w określone dni roku.

Brak jest podstaw prawnych do nakładania obowiązków na uprawnione do kontroli służby, przy czym można sygnalizować taką potrzebę. Treść powinna być elastyczna i w takiej sytuacji zapis „w miarę możliwości” uważa się za dopuszczalny.

III. Uwagi RZGW w Bydgoszczy do zarządzania i dokumentacji

1. *Zał. 3 pkt 4 - Na piętrzenie wód Noteci za pomocą jazu ulgowego i służby żegludowej nr 1 w Pakości oraz jej retencjonowanie w zbiorniku utworzonym na rzece i Jeziorze Gopło przy zachowaniu odpowiednich poziomów zwierciadła wody, zostało wydane pozwolenie wodnoprawne przez Marszałka Województwa Kujawsko – Pomorskiego w Toruniu znak ŚG.I.ab.6213-11/08 z dn 24.kwietnia 2008. Pozwolenie zostało udzielone w oparciu o operat wodnoprawny “Hydrowęzeł Pakość” sporządzony we wrześniu 2006., Przez firmę Ardor w Bydgoszczy i posiada ono okres ważności do 31 grudnia 2027 r. Zasady prowadzenia gospodarki wodnej zostały szczegółowo określone w instrukcji gospodarowania wodą dla zbiorników Gopło i Pakość. Poszczególne fazy na podpiętrżonym jeziorze Gopło zostały ujęte w ramowy schemat gospodarowania wodą. Kolejne etapy obligują zarówno do napełnienia zbiornika jak i obniżenia oraz utrzymywania poziomu wody w zbiorniku na poziomie odpowiednich rzędnych poziomu zwierciadła wody, w zależności od aktualnie występujących warunków hydrometeorologicznych. Jakikolwiek zmiany piętrzenia zbiornika Gopło umożliwia Jaz zastawkowy w Pakości na drodze wodnej Warta – Kanał Bydgoski w km 80+400. Jest on oddalony od zbiornika około 23 km, przez co wydłuża czas reakcji nagłej zmiany przepływu w zbiorniku. Wielozadaniowy zbiornik retencyjny Gopło służy przede wszystkim przechwyceniu fali ze spływu wód wiosennych, a także zapewnieniu optymalnych warunków hydrologicznych na rzece Noteci Połączonej, dla potrzeb użytkowników wód i żeglugi śródlądowej. W okresie wiosennym, jakiegokolwiek przesterowania podpiętrżające zbiornik Gopło, i tym samym zmniejszające jego odpływ, mogą stanowić poważne zagrożenie nagłego wzrostu stanu wody w zbiorniku (np. w wyniku intensywnych opadów deszczu) doprowadzając do wezbrania a w konsekwencji do rozległych podtopień terenów położonych wokół jeziora Gopło, a nawet powodzi. Może to także wpływać negatywnie na cele ochrony rezerwatu przyrody Nadgoplański Park Tysiąclecia oraz obszarów Natura 2000 Ostoja Nadgoplańska PLB040004 i Jezioro Gopło PLH040007.*

Z drugiej strony utrzymanie poziomu piętrzenia wody w jeziorze Gopło na poziomie piętrzenia z dnia 1 kwietnia w sytuacji występowania niekorzystnych warunków hydrometeorologicznych (brak, opadów, upał, susza) stwarza zagrożenie braku możliwości zapewnienia przepływu gwarantowanego poniżej zbiornika na rzece Noteci Połączonej w kierunku skrzyżowania z Kanałem Bydgoskim. W konsekwencji, nieprzestrzeganie instrukcji gospodarowania wodą, będące niezgodne z obowiązującym pozwoleniem wodnoprawnym, może doprowadzić do
- zamknięcia żeglugi na szlaku żeglownym.

- pogorszenia się jakości wód,
- ograniczenia poboru wody przez użytkowników ,
- negatywnego oddziaływania na gatunki roślin i zwierząt i siedliska zależne od wód, w tym również na cele ochrony obszarów Natura 2000 położonych poniżej jeziora Gopło: Ostoja Barcińsko-Gąsawska PLH040028, Równina Szubińsko-Łabiszyńska PLH 040029, Dolina Noteci PLH 300004 i Kanału Bydgoskiego PLB30001.

Działanie ma na celu utrzymanie stabilnych warunków wodnych w okresie lęgowym ptaków, rozrodu płazów oraz ryb. Zapis zmieniono zgodnie z ustaleniami dokonanymi na spotkaniu z RZGW w Bydgoszczy w dniu 24 września 2018 r. Uwzględniono potrzebę badania wpływu gospodarki wodnej na gatunki roślin, zwierząt i siedlisk przyrodniczych, przy planowanym monitoringu siedlisk i gatunków zwierząt.

2. *Załącznik 3 pkt 4 - Ponadto zachodzi niespójność zapisów projektu planu ochrony Nadgoplański Park Tysiąclecia obowiązującymi planami zadań ochronnych obszarów Natura 2000 Jezioro Gopło i Ostoja Nadgoplańska (obejmującym swoim zasięgiem teren rezerwatu) w odniesieniu do tych samych przedmiotów ochrony. W projekcie zarządzania planu ochrony dla rezerwatu w Załączniku nr 1- identyfikacja oraz określenie sposobów eliminacji i ograniczenia istniejących i potencjalnych zagrożeń wewnętrznych oraz określenie sposobu eliminacji i ograniczenia istniejących i potencjalnych zagrożeń wewnętrznych oraz ich skutków na obszarze rezerwatu w punkcie 4, kolumnie identyfikacja istniejących i potencjalnych zagrożeń wewnętrznych , w części Zagrożenia wewnętrzne istniejące jest zapis „Gospodarka wodna na Jeziorze Gopło- zmiany poziomu wody szczególnie w okresie lęgowym ptaków. Zagrożeniem jest generowanie w związku z brakiem zapisu w obowiązującym pozwoleniu wodno-prawnym wykluczającym możliwość zmian poziomu wody na jeziorze w okresie podejmowania i realizacji rozrodu przez „ryby, płazy i ptaki” oraz wynikający z tego proponowany rodzaj działań ochronnych (Załącznik nr 3, punkt 4 – zmiana pozwolenia wodnoprawnego w zakresie dostosowania wysokości piętrzeń do wymogów gatunków zwierząt, roślin i siedlisk przyrodniczych”)*
W przypadku obszaru Natura 2000 Jezioro Gopło i przedmiotu ochrony kumak nizinny, w planie zadań ochronnych dla tego obszaru , wskazuje się zmiany stosunków wodnych spowodowane przez człowieka jako zagrożenia potencjalne, wymagające wykonania w ramach działań ochronnych uzupełnienia stanu wiedzy o tym przedmiocie ochrony („Wykonanie w ciągu 5 lat od przyjęcia planu inwentaryzacji w zakresie występowania gatunku , ocena stanu populacji i oszacowanie zasobów gatunku w obszarze , w tym opracowanie ewentualnych wskazań w zakresie koniecznych działań ochronnych”)
Natomiast w dokumentacji „ PROJEKT PLANU OCHRONY DLA REZERWATU PRZYRODY NADGOPLAŃSKI PARK TYSIĄCLECIA” będącej podstawą do sporządzenia na stronie 156 w tabeli 30. Zestawienie istniejących i potencjalnych zagrożeń dla przedmiotów ochrony obszaru Natura 2000 Jezioro Gopło w przedmiocie ochrony Bombina bombina kumak nizinny 1188 zagrożenie : „J02 spowodowane przez człowieka zmiany stosunków wodnych” jest umieszczenie w kolumnie Zagrożenia istniejące, co jest niezgodne z aktualnie obowiązującym Zarządzeniem Regionalnego Dyrektora Ochrony Środowiska w Bydgoszczy i Regionalnego Dyrektora Ochrony Środowiska w Poznaniu z dnia 18 marca 2014. W sprawie ustanowienia planu zadań ochronnych dla obszaru Natura 2000 Jezioro Gopło PLH40007.
Podobnie jest w przypadku obszaru Natura 2000 Ostoja Nadgoplańska i gatunków ptaków będącymi przedmiotami ochrony tego obszaru. W zarządzeniu Regionalnego Dyrektora Ochrony Środowiska w Bydgoszczy i Regionalnego Dyrektora Ochrony Środowiska w Poznaniu z dnia 1 lutego 2016 r w sprawie ustanowienia planu zadań ochronnych dla obszaru Natura 2000 PLB040004 jako zagrożenie wyłącznie potencjalne jest wymienione zagrożenie „J02.01 zasypywanie terenu melioracje i osuszanie- ogólnie: nielegalne zasypywanie śródpolnych zbiorników wodnych oraz osuszanie terenów podmokłych i bagiennych, mogące powodować niszczenie siedlisk potencjalnych i rzeczywistych”.
W dokumentacji „PROJEKT PLANU OCHRONY DLA REZERWATU PRZYRODY NADGOPLAŃSKI PARK TYSIĄCLECIA” na stronie 158 w tabeli 301 Zestawienie istniejących i

potencjalnych zagrożeń dla przedmiotów ochrony obszaru Natura 2000 Ostoja Nadgoplańska w kolumnie zagrożenia potencjalne jest wymienione zagrożenie „J02 spowodowane przez człowieka zmiany stosunków wodnych” i jego opis: „Gospodarka wodna na Jeziorze Gopło- zmiany poziomu wody” jest to niezgodne z aktualnym aktualnie obowiązującym zarządzeniem Regionalnego Dyrektora Ochrony Środowiska w Bydgoszczy i Regionalnego Dyrektora Ochrony Środowiska w Poznaniu z dnia 1 lutego 2016 w sprawie ustanowienia planu zadań ochronnych dla obszaru Natura 2000 Ostoja Nadgoplańska PLB040004, gdzie taki zapis zagrożenia nie występuje.

Ponadto w załączonej dokumentacji nie przedstawiono dowodów na konieczność zmiany pozwolenia wodnoprawnego dotyczącego zmian poziomu piętrzenia wody na jeziorze Gopło. Przykładem jest kumak nizinny: W dokumentacji podano że „gatunek ten występuje w różnych częściach rezerwatu przy czym najistotniejsze obszary rozrodcze zlokalizowane są w rozległych kompleksach terenów podmokłych zajętych głównie przez podmokłe szuwały i łożowiska półwyspu Potrzymiech. Znaczne powierzchnie stojące powyżej powierzchni gruntu wody oraz obecność niewielkich zbiorników wodnych stwarza dogodne warunki rozrodu. Stanowiska gatunku notowano również w różnych częściach podmokłej strefy brzegowej Jeziora Gopło”. Następnie w załączonej do dokumentacji Mapie stanowisk zwierząt objętych ochroną gatunkową oraz zagrożonych wyginięciem lub rzadko występujących - przedmioty ochrony obszaru Natura 2000 Jezioro Gopło przedstawiono tylko 3 miejsca występowania tego gatunku. Brak tutaj spójności tekstu i mapy. Brak także analizy wpływu zmian poziomu piętrzenia na populację kumaka nizinnego i jej stan.

Zagrożenie dotyczące gospodarki wodnej zmieniono i wskazano jako potencjalne. Dodatkowo wskazano że w ramach monitoringu należy prowadzić również badania w zakresie wpływu gospodarki wodnej na gatunki roślin, zwierząt i siedlisk przyrodniczych, ze szczególnym uwzględnieniem populacji kumaka nizinnego. Należy wyjaśnić, że w ramach pracy nad planem zadań ochronnych dokonano rewizji zagrożeń i działań ochrony czynnej proponowanych w planach zadań ochronnych obszarów Natura 2000 Jezioro Gopło i Ostoja Nadgoplańska w częściach pokrywających się z rezerwatem przyrody NPT. Niewątpliwie zmiany poziomu wód na jeziorze Gopło mogą być zagrożeniem dla walorów przyrodniczych rezerwatu.

3. Zał. 3 pkt 4 - W załączonej dokumentacji nie przedstawiono dowodów na konieczność zmiany pozwolenia wodnoprawnego dotyczącego zmiany poziomu piętrzenia wody w jeziorze Gopło. Przykładem jest kumak nizinny...

W dokumentacji planu ochrony wskazano źródła informacji i opisano zagrożenie związane z wahaniami poziomu wody w Gopłach. Jednocześnie należy wskazać, że sam fakt stwierdzenia „dogodnych warunków rozrodu” kumaka nizinnego nie wyklucza istnienia zagrożeń dla tego gatunku tj. zmiany poziomu wody w okresie jego rozrodu.

W opinii autorów opracowania istnieją wystarczające przesłanki do wprowadzenia działań zmierzających do stabilizacji poziomu wody w okresie lęgowym ptaków i rozrodu płazów i ryb.

Działanie w zakresie zminimalizowania wahań zwierciadła wody zostało określone zgodnie z ustaleniami dokonanymi na spotkaniu z RZGW w Bydgoszczy w dniu 24 września 2018 r.

- IV. Zał. 1 pkt 11 - Uwagi PAK Kopalnia Węgla Brunatnego Konin S.A.

Nie ma i nie będzie wpływu odkrywki Tomisławice na osuszenie jeziora Gopło. Prosimy o wykreślenie słów „osuszanie terenu wskutek działalności kopalni odkrywkowych w sąsiedztwie jeziora Gopło”

Należy wyjaśnić, że przedmiotowe zagrożenie potencjalne nie dotyczy jedynie kopalni Tomisławice, a wszystkich istniejących i planowanych kopalni odkrywkowych. W związku z powyższym pozostawiono przedmiotowe zagrożenie bez zmian.

W dniu 11 października 2018 r. wpłynęły następujące uwagi Generalnego Dyrektora Ochrony Środowiska

1. Zgodnie z nową linią podejścia Departamentu Prawnego Ministerstwa Środowiska, w § 2. 1 zarządzenia powinno być „Celem ochrony przyrody w rezerwacie przyrody”.... Uwagę uwzględniono.
2. W obowiązujących pzo zagrożenie intensyfikacją jest wskazywane jako „potencjalne” – jedynie nawożenie w przypadku starorzeczy ujęto w kategorii „istniejące”. Czy w związku z określeniem

nowego zagrożenia w obrębie obszarów Natura 2000 (w granicach rezerwatu) nie należałoby rozważyć zmiany również w pzo? Podobnie sytuacja wynika z zagrożeniami określonymi w załączniku nr 1 pkt 4 i 6.

Dokumentacja planu ochrony rezerwatu przyrody Nadgoplański Park Tysiąclecia uszczegóławia i uzupełnia stan wiedzy również w odniesieniu do obszarów Natura 2000. Przewiduje się kompleksową zmianę PZO po ustanowieniu planu ochrony rezerwatu oraz przeprowadzeniu inwentaryzacji w celu uzupełnienia stanu wiedzy na pozostałej części obszaru Natura 2000.

3. Czy lokalizacja działań ochronnych w przypadku siedlisk stanowiących również przedmiot ochrony i siedlisk gatunków w obszarach Natura 2000 jest zgodna z zapisami pzo? Przyczyny ewentualnych rozbieżności może warto byłoby omówić w Uzasadnieniu?

Lokalizacja działań z zakresu ochrony czynnej jest zgodna z pzo (tj w planie ochrony uwzględnione są działania z PZO). Plan ochrony rezerwatu uszczegóławia powierzchnię i weryfikuje zakres niektórych działań wymienianych w pzo, wprowadza nowe działania oraz rozszerza nieco możliwości realizacji wybranych zadań ochronnych dla gatunków i siedlisk będących przedmiotami ochrony w obszarach Natura 2000 (w pzo są one zawężone). Przedmiotowe zmiany wynikają z faktu, że w związku z inwentaryzacją wykonaną w ramach planu ochrony uzupełnione zostały informacje o przedmiotach ochrony obszarów Natura 2000. Ustanowienie planu ochrony rezerwatu (zawierający szerszy katalog zadań) nie będzie blokować realizacji działań ustalonych w obowiązującym PZO. W świetle obowiązujących przepisów nawet w przypadkach realizacji nowych działań z zakresu ochrony czynnej (niewymienionych w PZO) ich wykonanie jest możliwe. Zmiany PZO planuje się dokonać w 2020 r.

4. Czy ten zapis jest zgodny z pzo? „W obrębie płatów potencjalnych siedlisk 1340 dopuszcza się intensywne użytkowanie: kośne – koszenie dwa-trzy razy w roku (maj/czerwiec, sierpień) z wywózką siana, kośno-pastwiskowe lub pastwiskowe”.

Zapis ten wynika z uzupełniania stanu wiedzy dla przedmiotowego siedliska i jest ukierunkowany na próbę jego odtworzenia. Działania obligatoryjne dot. siedliska 1340 są zgodne. W planie ochrony rezerwatu w zakresie działań fakultatywnych dopuszcza się użytkowanie intensywniejsze niż przewidziano w PZO. Docelowo planuje się kompleksową zmianę w PZO po przeprowadzeniu w 2019 r. inwentaryzacji w celu uzupełnienia stanu wiedzy na pozostałej części obszaru Natura 2000 Jezioro Gopło PLH040007. Dopuszczenie intensywniejszego użytkowania łąk nie blokuje realizacji zadania w zakresie przewidziany w obowiązującym PZO.

5. W pzo dla gęsi wskazuje się monitoring między 5 a 10 rokiem obowiązywania pzo (czyli w latach 2021–2025) Może należy dodać też, że powinien być prowadzony synchronicznie z monitoringiem zaplanowanym w pzo...?

Zapis w planie ochrony rezerwatu „Monitoring powinien być prowadzony co najmniej jednokrotnie w każdym pięcioleciu obowiązywania planu ochrony” daje możliwość „synchronicznego” wykonywania monitoringu z monitoringiem wskazanym w pzo.

Wprowadzono zapis, że monitoring należy prowadzić synchronicznie z monitoringiem wskazanym w pzo.

6. W pzo (monitoring siedlisk i gatunków) jest co 5 lat...

Zapis w planie ochrony rezerwatu „Monitoring powinien być prowadzony optymalnie co trzy lata od drugiego roku obowiązywania planu (nie rzadziej niż raz na 6 lat)” daje możliwość „synchronicznego” wykonywania monitoringu z monitoringiem wskazanym w pzo. Wprowadzono zapis, że monitoring należy prowadzić synchronicznie z monitoringiem wskazanym w pzo.

Natomiast w dniu 15 listopada 2018 r wpłynął wniosek Okręgu Polskiego Związku Wędkarskiego w Bydgoszczy o uwzględnienie amatorskiego połowu ryb z łodzi na terenie rezerwatu w zakresie jaki był określony w zadaniach ochronnych dla rezerwatu wcześniej.

Uwagę uwzględniono. Dopuszczono w ograniczonym zakresie amatorski połów ryb w północnej części rezerwatu, od strony Kruszewicy, na zasadach dotychczas obowiązujących.

Na obszarze ochrony czynnej zaplanowano następujące działania ochronne. Odtwarzanie siedlisk łąkowych na powierzchniach, gdzie historycznie była prowadzona gospodarka kośna

lub pastwiskowa. Odtworzenie łąk polegać będzie na usunięciu roślinności szuwarowej, krzewów i drzew na historycznie użytkowanych użytkach zielonych. Przywrócenie użytkowania kośnego, kośno-pastwiskowego lub pastwiskowego na powierzchniach dawniej użytkowanych łąk. Odtworzenie historycznie użytkowanych łąk i pastwisk pozwoli na utrzymanie, zwiększenie liczebności, a także powrót ww. gatunków, a także innych związanych z ekstensywnie użytkowanymi siedliskami łąkowymi. Odtworzone powierzchnie będą stanowić miejsca żerowania i odpoczynku gęgaw w okresie lęgowym. Ponadto w okresie migracji odtworzone powierzchnie łąkowe będą stanowić ważne miejsce odpoczynku i żerowania dla m.in. gęsi, żurawi, które są przedmiotami ochrony obszaru Natura 2000 Ostoja Nadgoplańska.

Utrzymanie trwałych użytków zielonych w obszarze. Niezbędne jest utrzymanie istniejących łąk i pastwisk na terenie rezerwatu. Istniejące powierzchnie trwałych użytków zielonych stanowią siedliska przyrodnicze, a także siedliska gatunków roślin i zwierząt będących celami ochrony rezerwatu, a także przedmiotom ochrony obszarów Natura 2000 pokrywających się z granicami rezerwatu. Utrzymanie siedlisk łąkowym poprzez ich ekstensywne użytkowanie pozwoli na zachowanie siedlisk przyrodniczych i siedlisk gatunków roślin i zwierząt, co jest kluczowe dla utrzymania pożądanego stanu ochrony dla poszczególnych z nich. Utrzymanie powierzchni obecnie użytkowanych łąk i pastwisk pozwoli na utrzymanie obecnego stanu ochrony występujących tam siedlisk przyrodniczych i siedlisk gatunków roślin i zwierząt, a w połączeniu z planowanym odtworzeniem łąk pozwoli na zwiększenie liczebności, a także powrót czajki, kszyka, rycyka, krwawodzioba, a także innych gatunków związanych z ekstensywnie użytkowanymi siedliskami łąkowymi. Utrzymywane siedliska łąkowe stanowią miejsca żerowania i odpoczynku gęgaw w okresie lęgowym. Ponadto w okresie migracji powierzchnie łąkowe stanowią ważne miejsce odpoczynku i żerowania dla m.in. gęsi, żurawi, które są przedmiotami ochrony obszaru Natura 2000 Ostoja Nadgoplańska.

Odtwarzanie systemu drobnych zbiorników wodnych poprzez usuwanie krzewów i roślinności szuwarowej oraz kształtowanie ich brzegów dla potrzeb płazów i ptaków siewkowych. Celem działania jest odtworzenie niewielkich zbiorników wodnych tzw. torfianek jako siedliska rozrodu i miejsc żerowania oraz odpoczynku dla gatunków ptaków siewkowych m.in. rycyka, krwawodzioba, czajki, kulika wielkiego, kszyka, bataliona, a także siedlisk przedmiotów ochrony obszaru Natura 2000 Ostoja Nadgoplańska, a także przedmiotów ochrony obszaru Ostoja Nadgoplańska, m.in. kumaka nizinnego, czy traszki grzebieniastej.

Kształtowanie poziomu wód w jeziorze Gopło z uwzględnieniem wymogów ochrony gatunków zwierząt, roślin i siedlisk przyrodniczych. Kluczowe jest utrzymanie stabilnych warunków wodnych na jeziorze Gopło w szczególności w okresie lęgowym wodno-błotnych gatunków ptaków. Niestabilne warunki przyczyniają się do strat w lęgach poprzez ułatwiony dostęp do gniazd i miejsc lęgowych drapieżników, a także przyczyniają się do zubożenia bazy pokarmowej awifauny. Ponadto zmiany poziomu wody wpływają na stan uwilgotnienia siedlisk przyrodniczych, a także siedlisk gatunków roślin i zwierząt, co w konsekwencji przekłada się na pogorszenie warunków siedliskowych i pogorszenie stanu ochrony.

Utrzymanie wysp naturalnych i wodowanie siedlisk zastępczych. Celem działania jest zwiększenie powierzchni dostępnych siedlisk lęgowych poprzez budowę 3 wysp o pow. ok. 100 m² każda, a także wykaszanie wysp naturalnych, a tym samym zwiększenie liczebności gatunków ptaków z rzędu siewkowych *Charadriiformes* (m.in. rybitwy rzecznej *Sterna hirundo*, śmieszki *Larus ridibundus*) oraz poprawę warunków lęgowych w aspekcie ochrony przed drapieżnikami i tym samym poprawę stanu ochrony. Zmniejszanie się powierzchni dogodnych siedlisk lęgowych spowodowało niekorzystny stan ochrony niektórych gatunków ptaków z terenu rezerwatu m.in. rybitwy czarnej (zanik gatunku), rybitwy rzecznej, a także śmieszki, kaczek i perkozów. Z terenu rezerwatu w skutek zmiennego poziomu wody zniknęły 4 naturalne wyspy. Budowa sztucznych wyspy dla ptaków oraz wykaszanie wyspy naturalnej przyczyni się do powstania nowych miejsc lęgowych dla rybitw oraz poprawy warunków lęgowych dla innych gatunków związanych ze środowiskiem wodnym.

Przeprowadzanie monitoringu obcych ssaków drapieżnych i ocena ich wpływu na awifaunę jeziora Gopło. Celem działania jest:

- ustalenie liczebności inwazyjnych ssaków drapieżnych występujących na terenie rezerwatu;
- ocena wpływu na awifaunę w szczególności ocenę strat w lęgach, pisklętach i osobnikach dorosłych;
- zaplanowanie działań polegających na ograniczeniu śmiertelności ptaków wynikającej z drapieżnictwa ssaków lądowych (odłów i eutanazja ssaków inwazyjnych).

Norka amerykańska, a także inne gatunki drapieżne, mogą mieć znaczący wpływ na wodno-błotne gatunki

ptaków. Śmieszka, rybitwa rzeczna, perkozy czy kaczki z uwagi na sposób gniazdowania są szczególnie podatne na presję inwazyjnych ssaków drapieżnych (Komar, Zalewski 2014, Bukaciński, Bukacińska 2009). W dolinie Wisły jedynym z najbardziej niepokojących i mających długofalowe skutki zagrożeniem jest wysoka śmiertelność ptaków dorosłych spowodowana przez drapieżniki czworonożne, głównie norkę amerykańską i lisa w mniejszym stopniu jenota (Bukaciński D., Bukacińska M. 2015). Zagrożenie to może odnosić się również do terenu rezerwatu Nadgoplański Park Tysiąclecia na terenie, którego stwierdzono osobniki norki amerykańskiej. Wprowadzenie działań zmierzających do ograniczenia liczebności i presji ze strony inwazyjnych gatunków drapieżników jest jednym z najważniejszych sposobów ochrony rodzimej awifauny, szczególnie na obszarach chronionych (Niemczynowicz A., Brzeziński M., Zalewski A. 2014). Jednak właściwe zaplanowanie odłowów gatunków inwazyjnych poprzedzone być musi szczegółowymi badaniami i analizami. Działanie jest tożsame z działaniem wynikającym z planu zadań ochronnych dla obszaru Natura 2000 Ostoja Nadgoplańska.

Kontrole w okresie lęgowym jeziora Gopło (w granicach rezerwatu) przez odpowiednie służby uprawnione do ścigania i karania kłusownictwa rybackiego. Stwierdzono potrzebę zwiększenia liczby kontroli terenu rezerwatu przez Straż Rybacką w okresie od kwietnia do końca lipca z uwagi na fakt, iż podczas prac terenowych na potrzeby dokumentacji do planu ochrony znajdowano liczne sieci kłusownicze rozmieszczone głównie w zatoce zachodniej Gopła. Sieci te stanowią bezpośrednią przyczynę śmiertelności ptaków wodno-błotnych, a proceder kłusowniczy powoduje płoszenie i niepokojenie ptaków. Należy zaznaczyć, że intensyfikacja kontroli powinna dotyczyć w szczególności okresu lęgowego, ale kontrole z dotychczasową intensywnością powinny być prowadzone również w okresie migracji i zimowania.

Obszar objęty ochroną krajobrazową obejmuje pola uprawne, zabudowania, drogi, miejsca udostępnione do pozyskiwania trzciny. Na obszarze ochrony krajobrazowej dopuszczono prowadzenie gospodarki rolnej na gruntach ornych (uprawę roślin) w miejscach gdzie aktualnie taka gospodarka jest prowadzona. Ponadto dopuszczono do pozyskiwania trzciny na cele gospodarcze, wyznaczając jednocześnie dopuszczalne lokalizacje i zakres pozyskania.

Ze względu na istniejące uwarunkowania w planie ochrony rezerwatu nie wskazano miejsc, w których może być prowadzona działalność wytwórcza i handlowa, jak również nie wskazano obszarów udostępnianych dla celów turystycznych, rekreacyjnych, sportowych.

Udostępnianie rezerwatu w celu badań naukowych należy rozpatrywać na podstawie art. 15 ust. 1 pkt. 24 ustawy o ochronie przyrody. Uzyskanie indywidualnej zgody na prowadzenie ww. czynności gwarantuje nadzór nad ich rodzajem i metodyką, mając na uwadze dbałość o zachowanie celu ochrony rezerwatu przyrody we właściwym stanie.

Potencjalnie teren rezerwatu przyrody „Nadgoplański Park Tysiąclecia” może zostać częściowo udostępniony dla celów turystyki przyrodniczej oraz edukacji ekologicznej (m. in. wyznaczenie i oznaczenie ścieżek pieszo-rowerowych, kładek dla pieszych i czatowni w celu obserwacji ptaków). Wyznaczenie przedmiotowych szlaków powinno nastąpić w trybie art. 15 ust. 1 pkt 15 ustawy z dnia 16 kwietnia 2004 roku o ochronie przyrody (Dz. U. z 2018 r. poz. 1614 ze zm.).

Dopuszcza się możliwość amatorskiego połowu ryb jedynie w określonych miejscach z brzegu jeziora za pomocą wędek bez stosowania nęcenia ryb. Udostępnia się również teren rezerwatu na cele gospodarki rolnej. Dopuszcza się uprawę roślin w miejscach gdzie aktualnie taka gospodarka jest prowadzona.

Dopuszcza się możliwość prowadzenia gospodarki rybackiej na terenie rezerwatu z wyłączeniem prowadzenia gospodarki rybackiej w zatoce „Bachorza” wokół wyspy Potrzymionek. Nie dopuszcza się prowadzenia połowów z użyciem narzędzi elektrycznych. Należy wskazać, że czynności rybackie w okresie od jesieni do wiosny nie mogą odbywać się godzinę przed zachodem słońca i po zachodzie słońca z uwagi na występowanie dużych koncentracji ptaków wodno-błotnych na terenie rezerwatu. Wskazane powyżej miejsca są szczególnie istotne jako siedliska lęgowe dla gatunków ptaków występujących na terenie rezerwatu, będących jednocześnie przedmiotami ochrony obszaru Natura 2000 Ostoja Nadgoplańska. Prowadzenie połowów w zatoce „Bachorza” wokół wyspy Potrzymionek może przyczyniać się do spadku liczebności wodno-błotnych gatunków ptaków w skutek ich płoszenia i niepokojenia. Wykluczenie połowów w miejscach najważniejszych dla ptaków wskazanych powyższej wyeliminuje negatywny wpływ gospodarki rybackiej na awifaunę rezerwatu. Pozostawienie dotychczasowego zakresu przestrzennego połowów ryb może spowodować spadek liczebności awifauny, m.in. perkoza dwuczubego, rdzawoszyjogo, łyski, błotniaka stawowego, kaczek, bąka, gęgawy i pogorszyć ich stan ochrony.

Zgodnie z art. 20 ust. 6 ustawy o ochronie przyrody niniejszy plan ochrony dla rezerwatu nie zawiera zakresu planu zadań ochronnych obszaru Natura 2000 Ostoja Nadgoplańska PLB040004 i Jezioro Gopło PLH040007, ponieważ dla tego obszaru Natura 2000 ustanowiono plan zadań ochronnych zarządzeniem Regionalnego Dyrektora Ochrony Środowiska w Bydgoszczy i Regionalnego Dyrektora Ochrony Środowiska w Poznaniu z dnia 1 lutego 2016 r. w sprawie ustanowienia planu zadań ochronnych dla obszaru Natura 2000 Ostoja Nadgoplańska PLB040004 (Dz. Urz. Woj. Kuj-Pom. poz. 705) oraz zarządzeniem Regionalnego Dyrektora Ochrony Środowiska w Bydgoszczy i Regionalnego Dyrektora Ochrony Środowiska w Poznaniu z dnia 18 marca 2014 r. w sprawie ustanowienia planu zadań ochronnych dla obszaru Natura 2000 Jezioro Gopło PLH040007 (Dz. Urz. Woj. Kuj-Pom. poz. 1086) zmieniony zarządzeniem Regionalnego Dyrektora Ochrony Środowiska w Bydgoszczy i Regionalnego Dyrektora Ochrony Środowiska w Poznaniu z dnia 23 września 2015 r. zmieniającym zarządzenie w sprawie ustanowienia planu zadań ochronnych dla obszaru Natura 2000 Jezioro Gopło PLH040007 (Dz. Urz. Woj. Kuj-Pom. poz. 2996), obejmujących obszar rezerwatu przyrody „Nadgoplański Park Tysiąclecia”.

REGIONALNY DYREKTOR
OCHRONY ŚRODOWISKA
W BYDGOSZCZY

Maria Bombrowicz
Maria Bombrowicz