

**ZARZĄDZENIE NR.....63.....**  
**REGIONALNEGO DYREKTORA OCHRONY ŚRODOWISKA W WARSZAWIE**

z dnia .....4 czerwca..... 2022 r.

**w sprawie wyznaczenia szlaków na terenie rezerwatu przyrody Jedlnia im. Andrzeja Kowalczewskiego**

Na podstawie art. 15 ust. 1 pkt 15 ustawy z dnia 16 kwietnia 2004 r. o ochronie przyrody (Dz. U. z 2022 r. poz. 916) zarządza się, co następuje:

**§ 1.** Na terenie rezerwatu przyrody Jedlnia im. Andrzeja Kowalczewskiego, zwanego dalej „rezerwatem”, wyznacza się szlaki, zwane dalej „szlakiem pieszym”, „szlakiem pieszo-rowerowym” i „miejsce pamięci”.

**§ 2. 1.** Wyznaczony na terenie rezerwatu szlak pieszy udostępnia się dla ruchu pieszego.

2. Przebieg szlaku pieszego na terenie rezerwatu określa mapa udostępnienia rezerwatu, stanowiąca załącznik do zarządzenia.

**§ 3. 1.** Wyznaczony na terenie rezerwatu szlak pieszo-rowerowy udostępnia się dla ruchu pieszego i rowerowego.

2. Przebieg szlaku pieszo-rowerowego na terenie rezerwatu określa mapa udostępnienia rezerwatu, stanowiąca załącznik do zarządzenia.

**§ 4. 1.** Wyznaczone na terenie rezerwatu miejsce pamięci udostępnia się dla ruchu pieszego.

2. Lokalizację miejsca pamięci na terenie rezerwatu określa mapa udostępnienia rezerwatu, stanowiąca załącznik do zarządzenia.

**§ 5.** Traci moc zarządzenie nr 36 Regionalnego Dyrektora Ochrony Środowiska w Warszawie z dnia 30 września 2014 r. w sprawie wyznaczenia szlaku na terenie rezerwatu przyrody „Jedlnia”.

**§ 6.** Nadzór nad wykonaniem zarządzenia sprawuje Zastępca Regionalnego Dyrektora Ochrony Środowiska w Warszawie, Regionalny Konserwator Przyrody.

**§ 7.** Zarządzenie wchodzi w życie z dniem podpisania.

Regionalny Dyrektor  
Ochrony Środowiska  
w Warszawie

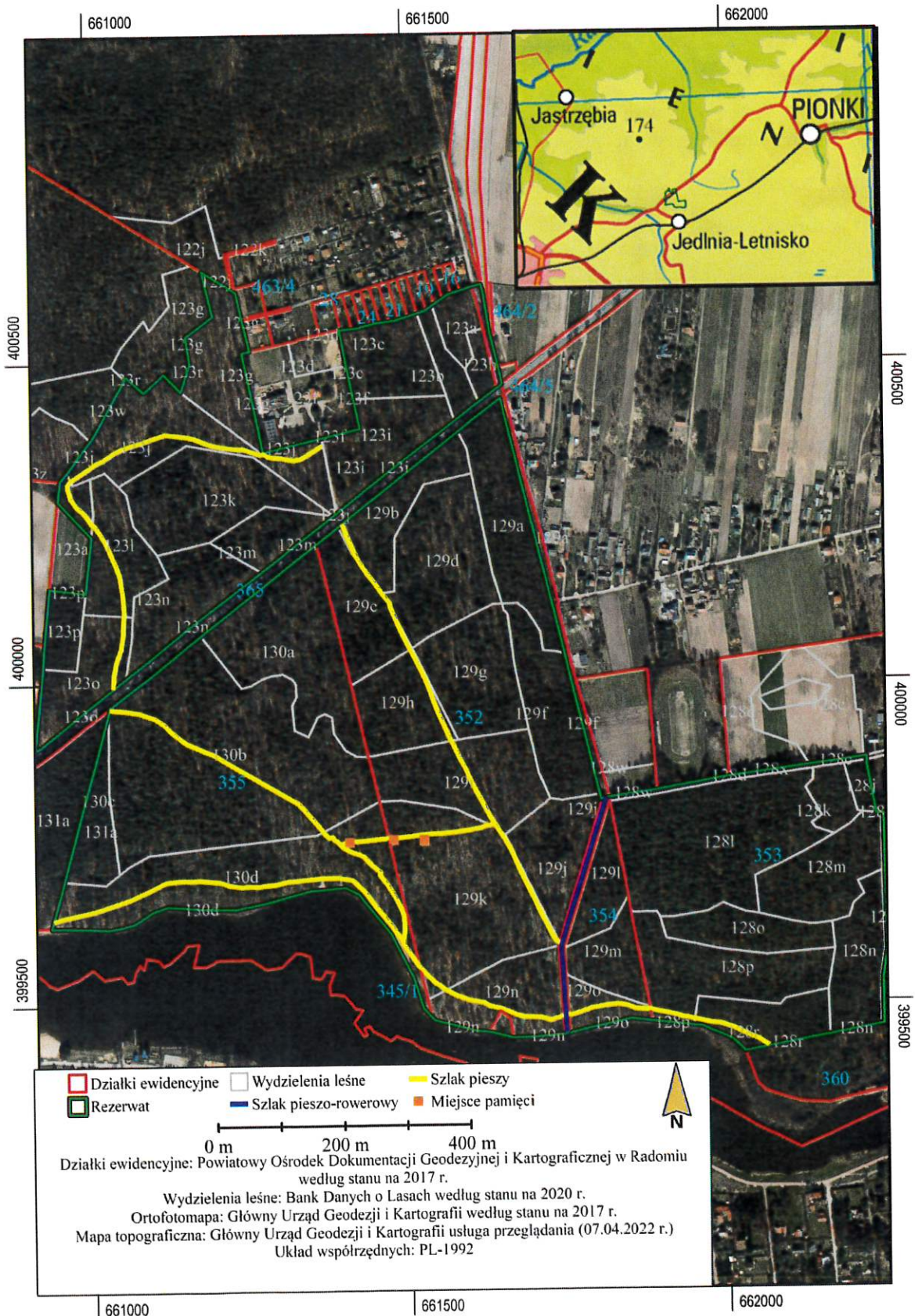
**Arkadiusz Siembida**



Załącznik do zarządzenia *Na 63*

Regionalnego Dyrektora Ochrony Środowiska w Warszawie  
z dnia *4 CZERWCA* .....2022 r.

### Mapa udostępnienia rezerwatu



## Uzasadnienie

Status prawny rezerwatu przyrody Jedlnia im. Andrzeja Kowalczewskiego został ustalony zarządzeniem Regionalnego Dyrektora Ochrony Środowiska w Warszawie z dnia 9 grudnia 2021 r. w sprawie rezerwatu przyrody Jedlnia im. Andrzeja Kowalczewskiego (Dz. Urz. Woj. Maz. poz. 11949). Jako forma ochrony przyrody chroni on naturalne cechy starodrzewu dębowo-sosnowego na terenie Puszczy Kozienickiej. Nadany przedmiotowemu obszarowi status prawny formy ochrony przyrody sprawił, że sposób jego użytkowania stał się zależny od przepisów ustawy z dnia 16 kwietnia 2004 r. o ochronie przyrody (t.j. Dz. U. z 2022 r. poz. 916, zwanej dalej „ustawą o ochronie przyrody”). Ustawodawca, poprzez art. 13 ust. 1 ustawy o ochronie przyrody, nakazał zachowanie wyróżniających rezerwat przyrody wartości przyrodniczych w stanie naturalnym lub mało zmienionym. Równoległe wprowadził on narzędzie służące realizacji tego celu, jakim jest zamknięty katalog zakazów zdefiniowany przepisem art. 15 ust. 1 ustawy o ochronie przyrody. Szeroki zakres obostrzeń wynikających z przepisów obowiązujących na obszarze rezerwatu przyrody wyklucza możliwość poruszania się pieszo i wszelkiego rodzaju pojazdów po jego terenie. Ustawowo wprowadzone na obszar rezerwatu przyrody restrykcje, mające formę zakazów, pociągają bowiem za sobą w konsekwencji ograniczenia, co do możliwości jego użytkowania. Ograniczenia te posiadają powszechnie obowiązującą moc prawną, skierowaną do każdego podmiotu, który znajduje lub znajdzie się w zasięgu terytorialnym objętym tą regulacją, bez względu na to, czy posiada on bądź nie posiada prawo własności do nieruchomości, czy też sprawuje nad nią nadzór. Podkreślenia w tym miejscu wymaga, że ustawodawca wprowadzając na obszar rezerwatu przyrody zakazy, przewidział równoległe możliwość zajścia kolizji pomiędzy wymogami związanymi z ochroną przyrody, a działaniami naruszającymi te wymogi. Dlatego, w przepisach ustawy o ochronie przyrody, wraz z tymi ograniczeniami, zostały zawarte wyjątki, dające prawo wprowadzenia odstępstwa od ich obowiązywania.

Niniejsze zarządzenie zostało przygotowane w oparciu o wyjątek zdefiniowany przepisem art. 15 ust. 1 pkt 15 ustawy o ochronie przyrody, przyznający regionalnym dyrektorom ochrony środowiska delegację do wyznaczania, poprzez zarządzenie, na terenie rezerwatu przyrody szlaków dopuszczonych do ruchu pieszego i rowerowego. W świetle tej regulacji, decydującym znaczeniem przy wyborze narzędzia znoszącego obowiązujący na terenie rezerwatu przyrody zakaz poruszania się, jest powiązanie sposobu udostępnienia rezerwatu przyrody z celem, jakiemu ma ono służyć. Jeżeli udostępnienie rezerwatu przyrody będzie odnosić się tylko do tego zakazu, ma służyć wyłącznie zapewnieniu swobodnej komunikacji, bez wprowadzania odstępstw od obowiązywania w rezerwacie przyrody zakazów dla realizacji innych celów, oraz będzie skierowane do

nieokreślonej liczby podmiotów i posiada charakter ciągły, właściwym jest ustalenie go poprzez akt prawny wydany w formie zarządzenia.

Regionalny Dyrektor Ochrony Środowiska w Warszawie wydając niniejsze zarządzenie uwzględnił następujące okoliczności faktyczne.

Na terenie przedmiotowego rezerwatu przyrody zostały już raz wyznaczone szlaki zarządzeniem nr 36 Regionalnego Dyrektora Ochrony Środowiska w Warszawie z dnia 30 września 2014 r. w sprawie wyznaczenia szlaku na terenie rezerwatu przyrody „Jedlnia”, zwanego dalej „zarządzeniem nr 36”. W obrębie szlaków wskazanych tym aktem prawnym udostępniono rezerwat przyrody do ruchu pieszego. W przygotowanym projekcie zarządzenia zachowuje się szlaki i sposób udostępnienia ustalony poprzedzającym go zarządzeniem nr 36. Ponadto, wprowadza się do obrotu prawnego nie zdefiniowany dotychczas sposób udostępnienia rezerwatu w formie szlaku pieszo-rowerowego oraz miejsc pamięci.

Szlak pieszo-rowerowy został wyznaczony w porozumieniu z Gminą Jedlnia-Letnisko, która zawnioskowała o przywrócenie ciągu komunikacyjnego w granicach drogi gminnej stanowiącej działkę ewidencyjną numer 364. Na podstawie analizy danych archiwalnych ustalono, że droga ta jest historycznie wpisana w ten region i użytkowana była na długo przed uznaniem rezerwatu. Wybudowano ją w formie utwardzonego nasypu o nawierzchni kamiennej, jako ciąg komunikacyjny, stanowiący, przed wybudowaniem zalewu Siczki, łącznik pomiędzy miejscowościami. Wyznaczenie zarządzeniem szlaku nie zmieni parametrów istniejącej drogi ani historycznie ukształtowanej formy działki ewidencyjnej numer 364. Tym samym, dopuszczenie w jej obrębie ruchu pieszego i rowerowego nie będzie miało wpływu na zachowanie cech charakterystycznych terenu a co za tym idzie i celu ochrony rezerwatu.

Miejsce pamięci wyznacza się w obrębie znajdujących się w rezerwacie mogił ofiar drugiej wojny światowej, jako miejsce powiązane z wartościami kulturowymi tego obiektu. Wartości kulturowe można zaliczyć do jednych z najważniejszych a jednocześnie do najbardziej nieokreślonych terminów z zakresu nauk o człowieku. Brak jednej definicji sprawia, że jest ono rozmaicie definiowane i kojarzone z wieloma czynnościami człowieka. W związku z czym, przy interpretacji tego pojęcia należy posługiwać się regulacjami pozaprawnymi. Łącząc tę kwestię z przedstawioną w słowniku języka polskiego PWN definicją kultury można przyjąć, że w znaczeniu najszerszym, kultura obejmuje wszystko, co w zachowaniu się i wyposażeniu członków społeczeństw ludzkich stanowi rezultat ich działalności. Z tych względów, kultura i związane z nią wartości są kategorią niezwykle szeroką, obejmującą całokształt duchowego i materialnego dorobku społeczeństwa, przekazywanego z pokolenia na pokolenie, w szczególności w zakresie przyjętych wzorów postępowania. Zawsze winny być one rozpatrywane w ujęciu

dziejowym, historycznym, w związku z czym, pojęcie to należy interpretować jako ogół wytworów ludzi, zarówno materialnych, jak i niematerialnych, duchowych, symbolicznych, takich jak wzory myślenia i zachowania. Na każdym obszarze działania człowieka zostały wypracowane na przestrzeni dziejów, poprzez wydarzenia historyczne, tradycję czy też religię, kanony wartości, ważne dla danego społeczeństwa idee, których podtrzymywanie stanowi podstawę ich tożsamości. W związku z powyższym, do czynności związanych z wartościami kulturowymi rezerwatu przyrody zaliczyć można upamiętnianie miejsc związanych z wydarzeniami historycznymi, jakie rozegrały się na jego obszarze. Taki sposób utrzymywania pamięci o ludziach wpisanych na trwałe w historię tego miejsca, historycznie ukształtowanego poprzez te osoby, jako ofiary drugiej wojny światowej, może być zaliczony do działań szczególnie ważnych z punktu widzenia interesu społecznego, gdyż miejsce grobów wojennych jest traktowane jako miejsce pamięci narodowej. Samo pojęcie „miejsce pamięci narodowej” nie została jeszcze jednoznacznie uregulowana w polskim systemie prawnym. Potoczne rozumienie terminu miejsc pamięci narodowej jest bardzo szerokie, tym niemniej, zawsze będzie odnosiło się do grobu lub cmentarzu wojennego. W związku z czym, najważniejszą częścią tej definicji będzie grób i cmentarz wojenny, dla których istnieje ustawowe pojęcie ugruntowane przepisami ustawy z dnia 28 marca 1933 r. o grobach i cmentarzach wojennych (t.j. Dz. U. z 2018 r. poz. 2337, z późn. zm.). Zgodnie z art. 1 oraz art. 2 tej ustawy, planowane do udostępnienia zarządzeniem miejsce pamięci podlega ochronie jako groby wojenne. Najogólniej rzecz ujmując, ustawa ta stanowi, że groby wojenne, bez względu na narodowość i wyznanie osób w nich pochowanych, oraz formacje, do których osoby te należały, mają być pielęgnowane i otaczane należnym tym miejscom szacunkiem i powagą. Opieka nad tego rodzaju miejscami stanowi kluczową kwestię dla polityki historycznej. Właściwe, a zarazem godne i honorowe upamiętnienie ofiar drugiej wojny światowej niewątpliwie będzie odgrywać kluczowy element w kształtowaniu świadomości historycznej społeczeństwa. Podtrzymywanie w kolejnych pokoleniach pamięci o istotnych dla kraju wydarzeniach historycznych, jest istotne dla zachowania wartości kulturowych tego miejsca. W ocenie Regionalnego Dyrektora Ochrony Środowiska w Warszawie, wyznaczenie szlaku w obrębie miejsca pamięci narodowej nabiera dodatkowo szczególnie istotnych wartości z punktu widzenia kulturowego odkrywania tożsamości lokalnej społeczności. Utrzymanie miejsc upamiętniających ludzi poległych w czasie wojny, jest ważnym wydarzeniem dla utożsamiania rezerwatu przyrody z historią związaną z regionem, co może przyczynić się do wzrostu zainteresowania dziedzictwem narodowym tego miejsca. Nie bez znaczenia w przedmiocie sprawy pozostaje fakt, że szczególny charakter krajobrazowy rezerwatu został ukształtowany przez czynniki historyczno-kulturowe oraz zachodzące w nim naturalne procesy. Wysoką rangę kulturową chronionego obiektu nadały mogiły poległych w czasie drugiej wojny światowej. Współistnienie na jednym obszarze walorów przyrodniczych i kulturowych czyni

rezerwat przyrody jednym z najważniejszych obiektów kulturowych w regionie. Odzwierciedlenie tego znajdujemy w art. 13 ust. 1 ustawy o ochronie przyrody, poprzez który miejsca wyróżniające się szczególnymi wartościami kulturowymi uwzględnione zostały w definicji rezerwatu przyrody. Obowiązujące w rezerwacie przyrody zakazy sprawiają, że bez wyznaczenia szlaku zlokalizowane na jego obszarze mogiły wojenne będą niedostępne. W związku z powyższym, włączenie mogił wojennych do wyznaczonych szlaków niewątpliwie przyczyni się do lepszego upamiętnienia wydarzeń historycznie wpisanych w ten region.

Regionalny Dyrektor Ochrony Środowiska w Warszawie zachowując dotychczasowy sposób udostępnienia rezerwatu uwzględnił, że funkcjonujące w nim na podstawie zarządzenia nr 36 szlaki piesze zlokalizowane są w obrębie ścieżki edukacyjnej Lasów Państwowych. Rezerwaty przyrody, poza ochroną przyrody, pełnią również ważną funkcję społeczną. Utrwalanie, poprzez ścieżki przyrodnicze, obrazu tej formy ochrony przyrody, jako cennego przyrodniczo obiektu, pozwala wykształcić szacunek i współodpowiedzialność za chronione obszary, stanowiące dziedzictwo przyrodnicze lokalnej społeczności oraz zrozumienie potrzeb działań ochronnych na rzecz ich ochrony. Tego rodzaju działania powiązane są z przepisami art. 2 ust. 2 pkt 7 ustawy o ochronie przyrody, zgodnie z którymi, jednym z założonych celów ochrony przyrody, jest kształtowanie właściwych postaw człowieka wobec przyrody, przez edukację, informowanie i promocję w dziedzinie ochrony przyrody. Uogólniając, edukacja z zakresu ochrony prowadzonej w rezerwacie przyrody powinna polegać na integracji wszystkich elementów chronionego obiektu, tj. budowie całościowego obrazu celu, dla którego rezerwat przyrody został powołany do życia. Obraz ten najlepiej jest budować bezpośrednio na obszarze chronionym poprzez ścieżki przyrodniczo-edukacyjne. Przekazywana w ten sposób wiedza o miejscu, gdzie należy szczególnie dbać o przyrodę, będzie budowała właściwy obraz jego wartości przyrodniczych i zagrożeń dla ich utrzymania. Każdy rodzaj edukacji związanej z ochroną przyrody, wzbogaca wiedzę na temat funkcjonowania rezerwatu, jako złożonego ekosystemu, w którym poszczególne jego elementy oddziałują na siebie i są od siebie zależne oraz są narażone na szereg zagrożeń, w szczególności związanych z antropogenicznymi przekształceniami. Ważnym jest przy tym, że już samo fizyczne dotknięcie danego problemu wyzwała w wielu przypadkach wśród społeczeństwa chęć działania na rzecz ochrony rezerwatu, rozumianego jako złożone i powiązane w jedną całość środowisko, gdzie nie należy ingerować w jego elementy składowe, jeżeli nie wymaga tego potrzeba ochrony przyrody lub ingerencja ta winna być ograniczona do zakresu niepowodującego negatywnych następstw. Można mówić o osiągnięciu celu takiej edukacji, jeżeli w jej efekcie osoby edukowane staną się uważnym obserwatorem otaczających ich elementów przyrody, zachodzących w nich zjawisk oraz zależności między nimi. W ocenie Regionalnego Dyrektora Ochrony Środowiska w Warszawie, kształtowanie świadomości przyrodniczej, w szczególności wśród dzieci, odbywa się

najlepiej poprzez dotarcie do odbiorców w formie naocznego zobrazowania danego tematu w miejscu bezpośrednio z nim związanym. Terenowy obraz tego co podlega ochronie, może bowiem być uznany zarówno za narzędzie przekazywania treści merytorycznych jak i element motywujący do podejmowania konkretnych działań w zakresie ochrony przyrody. Wartości przyrodnicze rezerwatu zaprezentowane w formie tablic edukacyjnych ustawionych na szlakach edukacyjnych, bez wątpienia wzbogacą wiedzę na temat jego funkcjonowania.

## **Ocena Skutków Regulacji (OSR)**

### **1. Cel wprowadzenia zarządzenia.**

Celem wprowadzenia zarządzenia jest wyznaczenie szlaków, o których mowa w art. 15 ust. 1 pkt 15 ustawy z dnia 16 kwietnia 2004 r. o ochronie przyrody (Dz. U. z 2022 r. poz. 916).

### **2. Podmioty, na które oddziałuje akt normatywny.**

Projekt planu ochrony będzie oddziaływał:

- 1) na Regionalnego Dyrektora Ochrony Środowiska w Warszawie;
- 2) na właściciela rezerwatu;
- 3) jako akt prawny na wszystkie podmioty, które znajdują się lub znajdują w zasięgu terytorialnym objętym jego regulacją.

### **3. Konsultacje.**

Projekt zarządzenia został pozytywnie zaopiniowany przez Nadleśnictwo Radom pismem z dnia 18 maja 2022 r. znak ZG.715.22.2022 oraz Urząd Miejski Jedlnia-Letnisko pismem z dnia 14 kwietnia 2022 r. znak RIGP.7013.1.5.2021.DL, władających gruntami, na których mają być wyznaczone szlaki mają być wyznaczone.

### **4. Wpływ regulacji na sektor finansów publicznych, w tym budżet państwa i budżet jednostek samorządu terytorialnego.**

Wejście w życie przedmiotowego zarządzenia nie pociągnie za sobą żadnych dodatkowych skutków finansowych zarówno dla budżetu państwa. Zgodnie z oświadczeniem złożonym przez Nadleśnictwo Radom i Urząd Miejski Jedlnia-Letnisko wszelkie koszty związane z utrzymaniem szlaków będą ponoszone przez te podmioty.

### **5. Wpływ regulacji na rynek pracy.**

Zapisy w projekcie zarządzenia nie będą miały wpływu na rynek pracy.

### **6. Wpływ regulacji na konkurencyjność gospodarki i przedsiębiorczość, w tym na funkcjonowanie przedsiębiorstw.**

Projektowana regulacja nie będzie miała wpływu na konkurencyjność wewnętrzną i zewnętrzną gospodarki.

### **7. Wpływ regulacji na sytuację i rozwój regionalny.**

Projektowana regulacja nie ma wpływu na sytuację i rozwój regionalny.



## **8. Ocena pod względem zgodności z prawem Unii Europejskiej.**

Regulacja przedmiotowego zarządzenia jest objęta prawem UE i jest z nim zgodna.  
Zarządzenie swym zakresem obejmuje

- 1) specjalne obszary ochrony siedlisk (SOO) Puszcza Kozienicka PLH 140035 na podstawie Dyrektywy Unii Europejskiej 92/43/EWG z dnia 21 maja 1992 r. w sprawie ochrony siedlisk przyrodniczych oraz dzikiej flory i fauny (Dz.U.U.E.L.1992.206.7)
- 2) specjalny obszar ochrony ptaków Ostoja Kozienicka PLB 140013 na podstawie przepisów Dyrektywy Parlamentu Europejskiego i Rady 2009/147/WE z dnia 30 listopada 2009 r. w sprawie ochrony dzikiego ptactwa (Dz.U.U.E.L.2010.20.7).

