



# DZIENNIK URZĘDOWY

## WOJEWÓDZTWA LUBELSKIEGO

---

Lublin, dnia 1 marca 2023 r.

Poz. 1451

### ZARZĄDZENIE REGIONALNEGO DYREKTORA OCHRONY ŚRODOWISKA W LUBLINIE

z dnia 28 lutego 2023 r.

#### **w sprawie ustanowienia planu zadań ochronnych dla obszaru Natura 2000 Sztolnie w Senderkach PLH060020**

Na podstawie art. 28 ust. 5 ustawy z dnia 16 kwietnia 2004 r. o ochronie przyrody (t.j. Dz. U. z 2022 r. poz. 916, 1726, 2185 i 2375) zarządza się, co następuje:

§ 1. 1. Ustanawia się plan zadań ochronnych dla obszaru Natura 2000 Sztolnie w Senderkach PLH060020, zwanego dalej „obszarem Natura 2000”.

2. Plan zadań ochronnych obejmuje cały obszar Natura 2000.

§ 2. Opis granic obszaru Natura 2000 zawiera załącznik nr 1 do zarządzenia.

§ 3. Mapę obszaru Natura 2000 stanowi załącznik nr 2 do zarządzenia.

§ 4. Identyfikację istniejących i potencjalnych zagrożeń dla zachowania właściwego stanu gatunków zwierząt i ich siedlisk będących przedmiotami ochrony, zawiera załącznik nr 3 do zarządzenia.

§ 5. Cele działań ochronnych określa załącznik nr 4 do zarządzenia.

§ 6. Działania ochronne ze wskazaniem podmiotów odpowiedzialnych za ich wykonanie i obszarów ich wdrażania określa załącznik nr 5 do zarządzenia.

§ 7. Zarządzenie wchodzi w życie po upływie 14 dni od dnia ogłoszenia.

Regionalny Dyrektor  
Ochrony Środowiska  
w Lublinie

**Arkadiusz Iwaniuk**

Załącznik Nr 1 do zarządzenia  
Regionalnego Dyrektora Ochrony Środowiska w Lublinie  
z dnia 28 lutego 2023 r.

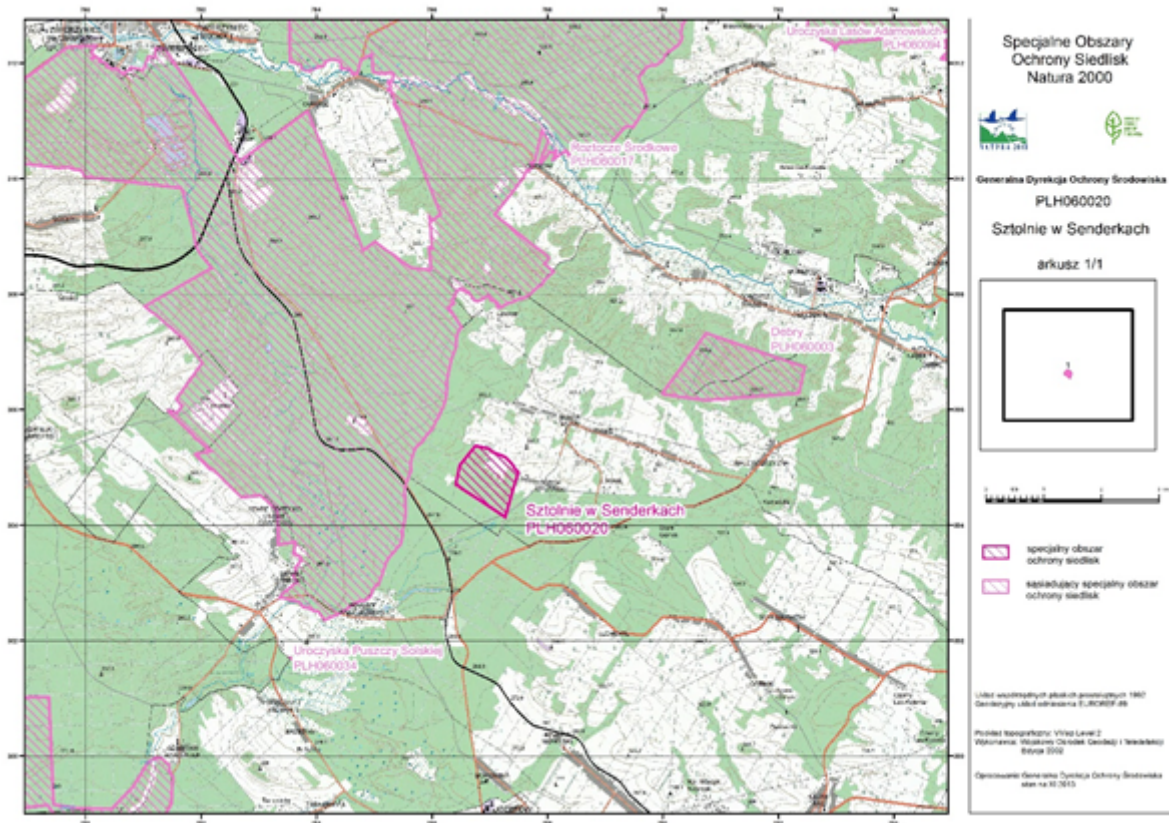
**Opis granic obszaru Natura 2000 Sztolnie w Senderkach PLH060020  
w postaci współrzędnych punktów załamania granic w układzie współrzędnych płaskich prostokątnych  
PL-1992**

Numer punktu załamania granicy	Współrzędne punktów załamania granicy (PL-1992)	
	X	Y
1	304156,91	787269,75
2	304144,38	787266,14
3	304409,63	786865,17
4	304630,78	786528,57
5	304679,46	786454,48
6	304707,37	786411,99
7	304803,20	786431,29
8	304859,64	786442,66
9	304866,27	786444,06
10	304915,60	786454,45
11	304984,02	786468,87
12	305027,55	786478,04
13	305047,61	786484,83
14	305059,97	786494,61
15	305065,70	786499,08
16	305170,40	786584,49
17	305227,53	786631,09
18	305299,07	786689,44
19	305374,32	786750,80
20	305370,79	786774,37

21	305328, 73	786973, 79
22	305326, 71	786983, 37
23	305277, 42	787033, 27
24	305244, 48	787107, 38
25	305215, 66	787189, 72
26	305174, 49	787274, 12
27	305108, 62	787344, 11
28	305038, 63	787403, 81
29	304970, 70	787442, 92
30	304923, 35	787494, 38
31	304789, 57	787452, 17
32	304746, 55	787439, 54
33	304637, 06	787407, 38
34	304562, 69	787386, 14
35	304519, 28	787373, 74
36	304423, 72	787346, 33
37	304322, 81	787317, 38
38	304156, 91	787269, 75

Załącznik Nr 2 do zarządzenia  
Regionalnego Dyrektora Ochrony Środowiska w Lublinie  
z dnia 28 lutego 2023 r.

### Mapa obszaru Natura 2000 Sztolnie w Senderkach PLH060020



Załącznik Nr 3 do zarządzenia  
Regionalnego Dyrektora Ochrony Środowiska w Lublinie  
z dnia 28 lutego 2023 r.

**Identyfikacja istniejących i potencjalnych zagrożeń dla zachowania właściwego stanu ochrony gatunków zwierząt i ich siedlisk będących przedmiotami ochrony**

Lp.	Przedmiot ochrony	Zagrożenia		Opis zagrożenia
		istniejące	potencjalne	
1.	1308 Mopek zachodni <i>Barbastella barbastellus</i>	<b>G01.04.03</b> Rekreacyjna turystyka jaskiniowa		Niekontrolowana turystyka, zwiedzanie sztolni, płoszenie w okresie zimowym, palenie ognisk w pobliżu otworów wejściowych sztolni.
2.	1323 Nocek Bechsteina <i>Myotis bechsteinii</i>	<b>G05.04</b> Wandalizm		Niszczenie sztolni, odrywanie fragmentów ścian, napisy, niszczenie otworów wejściowych.
3.	1318 Nocek łydkowłosy <i>Myotis dasycneme</i>	<b>H05.01</b> Odpadki i odpady stałe		Zanieczyszczenia, wyrzucanie śmieci i odpadów w pobliże i do środka sztolni.
4.	1324 Nocek duży <i>Myotis myotis</i>	<b>I01</b> Obce gatunki inwazyjne		Zaobserwowano pojawiający się barszcz Sosnowskiego w sąsiedztwie ścieżki turystycznej przechodzącej przez obszar.
5.		<b>K01.01</b> Erozja		Spływ wód opadowych, powierzchniowych mogących zmniejszać światło otworów wejściowych sztolni.
6.		<b>K03.04</b> Drapieżnictwo		Drapieżnictwo kotów domowych, kun czy sów w pobliżu otworów i wewnątrz sztolni.
7.		<b>L05</b> Zapadnięcie się terenu, osuwisko		Zagrożenie zapadania się terenu nad płytko zagłębionymi w grunt sztolniami.
8.			<b>B04</b> Stosowanie biocydów, hormonów i substancji chemicznych (leśnictwo)	Opryski na szkodniki owadzie w leśnictwie lub na terenie gminy mogące negatywnie wpływać na nietoperze.

Załącznik Nr 4 do zarządzenia  
Regionalnego Dyrektora Ochrony Środowiska w Lublinie  
z dnia 28 lutego 2023 r.

### Cele działań ochronnych

Lp.	Przedmiot ochrony	Cele działań ochronnych
1.	1308 Mopek zachodni <i>Barbastella barbastellus</i>	Utrzymanie liczebności zimujących nietoperzy na poziomie minimum 4 osobników.
2.		Utrzymanie 7 sztolni z dostępnymi dla nietoperzy wlotami.
3.		Utrzymanie oceny U1 wskaźnika „zabezpieczenie przed niepokojeniem” tj. dostęp ludzi do wnętrza wszystkich sztolni w obszarze schronienia możliwy lecz utrudniony.
4.		Utrzymanie oceny FV wskaźnika „dostępność wlotów dla nietoperzy” tj. utrzymanie drożnych wlotów, stale dostępnych dla nietoperzy.
5.		Utrzymanie oceny FV wskaźnika „temperatura powietrza” tj. temperatura w częściach stanowiska preferowanych przez mopki w przedziale od -5°C do +4°C.
6.		Utrzymanie oceny FV wskaźnika „udział terenów zalesionych w otoczeniu zimowiska” tj. utrzymanie terenów leśnych wokół sztolni bez zmian.
7.		Utrzymanie oceny FV wskaźnika „łącność zimowiska z potencjalnymi biotopami letnimi” tj. utrzymanie obecnych elementów liniowych środowiska i łączności lasu otaczającego zimowisko z innymi kompleksami leśnymi.
1.	1323 Nocek Bechsteina <i>Myotis bechsteinii</i>	Utrzymanie liczebności zimujących nietoperzy na poziomie minimum 3 osobników.
2.		Utrzymanie 7 sztolni z dostępnymi dla nietoperzy wlotami.
3.		Utrzymanie oceny U1 wskaźnika „zabezpieczenie przed niepokojeniem” tj. dostęp ludzi do wnętrza wszystkich sztolni w obszarze schronienia możliwy lecz utrudniony.
4.		Utrzymanie oceny FV wskaźnika „dostępność wlotów dla nietoperzy” tj. utrzymanie drożnych wlotów, stale dostępnych dla nietoperzy.
5.		Utrzymanie oceny FV wskaźnika „temperatura powietrza” tj. temperatura w częściach stanowiska preferowanych przez nocki Bechsteina w przedziale od +3,6°C do +10,5°C.
6.		Utrzymanie oceny FV wskaźnika „wilgotność powietrza” tj. wilgotność powietrza w częściach stanowiska preferowanych przez nocki Bechsteina w przedziale 92-100%.
7.		Utrzymanie oceny FV wskaźnika „udział terenów zalesionych w otoczeniu zimowiska” na poziomie 65-100%.
8.		Utrzymanie oceny FV wskaźnika „łącność zimowiska z potencjalnymi biotopami letnimi” tj. lokalizacja w lesie o powierzchni powyżej 1000 ha lub liczba elementów liniowych >2
1.	1318 Nocek łydkowłosy <i>Myotis dasycneme</i>	Utrzymanie liczebności zimujących nietoperzy na poziomie minimum 6 osobników.
2.		Utrzymanie 7 sztolni z dostępnymi dla nietoperzy wlotami.
3.		Utrzymanie oceny U1 wskaźnika „zabezpieczenie przed niepokojeniem” tj. dostęp ludzi do wnętrza wszystkich sztolni w obszarze schronienia możliwy lecz utrudniony.
4.		Utrzymanie oceny FV wskaźnika „dostępność wlotów dla nietoperzy” tj. utrzymanie drożnych wlotów, stale dostępnych dla nietoperzy.
5.		Utrzymanie oceny FV wskaźnika „temperatura powietrza” tj. temperatura w częściach stanowiska preferowanych przez nocki łydkowłose w przedziale od +4°C do +9°C.
6.		Utrzymanie oceny FV wskaźnika „wilgotność powietrza” tj. wilgotność powietrza w częściach stanowiska preferowanych przez nocki Bechsteina w przedziale 70-100%.
1.	1324 Nocek duży <i>Myotis myotis</i>	Utrzymanie liczebności zimujących nietoperzy na poziomie minimum 6 osobników.
2.		Utrzymanie 7 sztolni z dostępnymi dla nietoperzy wlotami.
3.		Utrzymanie oceny U1 wskaźnika „zabezpieczenie przed niepokojeniem” tj. dostęp ludzi do wnętrza wszystkich sztolni w obszarze schronienia możliwy lecz utrudniony.
4.		Utrzymanie oceny FV wskaźnika „dostępność wlotów dla nietoperzy” tj. utrzymanie drożnych wlotów, stale dostępnych dla nietoperzy.

---

5.		Utrzymanie oceny FV wskaźnika „warunki mikroklimatyczne”.
----	--	---

Załącznik Nr 5 do zarządzenia  
Regionalnego Dyrektora Ochrony Środowiska w Lublinie  
z dnia 28 lutego 2023 r.

**Działania ochronne ze wskazaniem podmiotów odpowiedzialnych za ich wykonanie  
i obszarów ich wdrażania**

Lp.	Przedmiot ochrony	Działania ochronne	Obszar wdrażania	Podmiot odpowiedzialny za wykonanie
<i>Dotyczące ochrony siedlisk przyrodniczych i gatunków</i>				
1.	1308 Mopek zachodni <i>Barbastella barbastellus</i>  1323 Nocek Bechsteina	Montaż 7 tablic informujących o niebezpieczeństwie utraty życia lub zdrowia podczas zwiedzania sztolni. „Zakaz wstępu”.	Przed otworami wejściowymi wszystkich 7 drożnych sztolni.	RDOŚ Lublin na podstawie porozumienia z Nadleśnictwem Zwierzyniec oraz właścicielami prywatnych gruntów.
2.	<i>Myotis bechsteinii</i>  1318 Nocek łydkowłosy <i>Myotis dasycneme</i>	Wycinanie roślinności krzewiastej na przedpolu 7 drożnych sztolni (w promieniu 10 m od otworu). Jednokrotnie podczas obowiązywania PZO.	Przed otworami wejściowymi wszystkich 7 drożnych sztolni.	RDOŚ Lublin na podstawie porozumienia z Nadleśnictwem Zwierzyniec oraz właścicielami prywatnych gruntów.
3.	1324 Nocek duży <i>Myotis myotis</i>	Utrzymywanie drożności wlotów z zewnątrz, w zależności od potrzeb wykazanych podczas monitoringu. Drobne prace dotyczące odsłonięcia z osypującego się piasku i śmieci.	Przed otworami wejściowymi wszystkich 7 drożnych sztolni.	RDOŚ Lublin na podstawie porozumienia z Nadleśnictwem Zwierzyniec oraz właścicielami prywatnych gruntów.
4.		Usunięcie barszczu Sosnowskiego <i>Heracleum sosnowskyi</i> . Dwukrotnie w ciągu obowiązywania PZO, w pierwszym i czwartym roku obowiązywania PZO.	W obrębie wyznaczonej ścieżki edukacyjnej.	RDOŚ Lublin na podstawie porozumienia z Nadleśnictwem Zwierzyniec oraz właścicielami prywatnych gruntów.
5.		Montaż skrzynek nietoperzowych w liczbie 5 szt. typu szczelinowego, 5 szt. typu Issel i 5 szt. typu Stratmann.	W obrębie wyznaczonej ścieżki edukacyjnej.	RDOŚ Lublin na podstawie porozumienia z Nadleśnictwem Zwierzyniec oraz właścicielami prywatnych gruntów.