



DZIENNIK URZĘDOWY

WOJEWÓDZTWA LUBELSKIEGO

Lublin, dnia 13 maja 2014 r.

Poz. 1945

ZARZĄDZENIE REGIONALNEGO DYREKTORA OCHRONY ŚRODOWISKA W LUBLINIE

z dnia 5 maja 2014 r.

w sprawie ustanowienia planu zadań ochronnych dla obszaru Natura 2000 Pastwiska nad Huczwą PLH060014

Na podstawie art. 28 ust 5 ustawy z dnia 16 kwietnia 2004 r. o ochronie przyrody (Dz. U. z 2013 r. poz. 627, 628 i 842), zarządza się, co następuje:

§ 1. 1. Ustanawia się plan zadań ochronnych ochrony dla obszaru Natura 2000 Pastwiska nad Huczwą PLH060014 zwanego dalej „obszarem Natura 2000”. 2. Plan zadań ochronnych obejmuje cały obszar Natura 2000.

§ 2. Opis granic obszaru Natura 2000, w postaci współrzędnych punktów załamania, zawiera załącznik nr 1 do zarządzenia.

§ 3. Mapę obszaru Natura 2000 stanowi załącznik nr 2 do zarządzenia.

§ 4. Identyfikację istniejących i potencjalnych zagrożeń dla zachowania właściwego stanu ochrony gatunków zwierząt i ich siedlisk będących przedmiotami ochrony zawiera załącznik nr 3 do zarządzenia.

§ 5. Cele działań ochronnych określa załącznik nr 4 do zarządzenia.

§ 6. Działania ochronne ze wskazaniem podmiotów odpowiedzialnych za ich wykonanie i obszarów ich wdrażania, określa załącznik nr 5 do zarządzenia.

§ 7. Zarządzenie wchodzi w życie po upływie 14 dni od dnia ogłoszenia w Dzienniku Urzędowym Województwa Lubelskiego.

Regionalny Dyrektor
Ochrony Środowiska
w Lublinie

Beata Sielewicz

Załącznik Nr 1 do Zarządzenia
Regionalnego Dyrektora Ochrony Środowiska w Lublinie
z dnia 5 maja 2014 r.

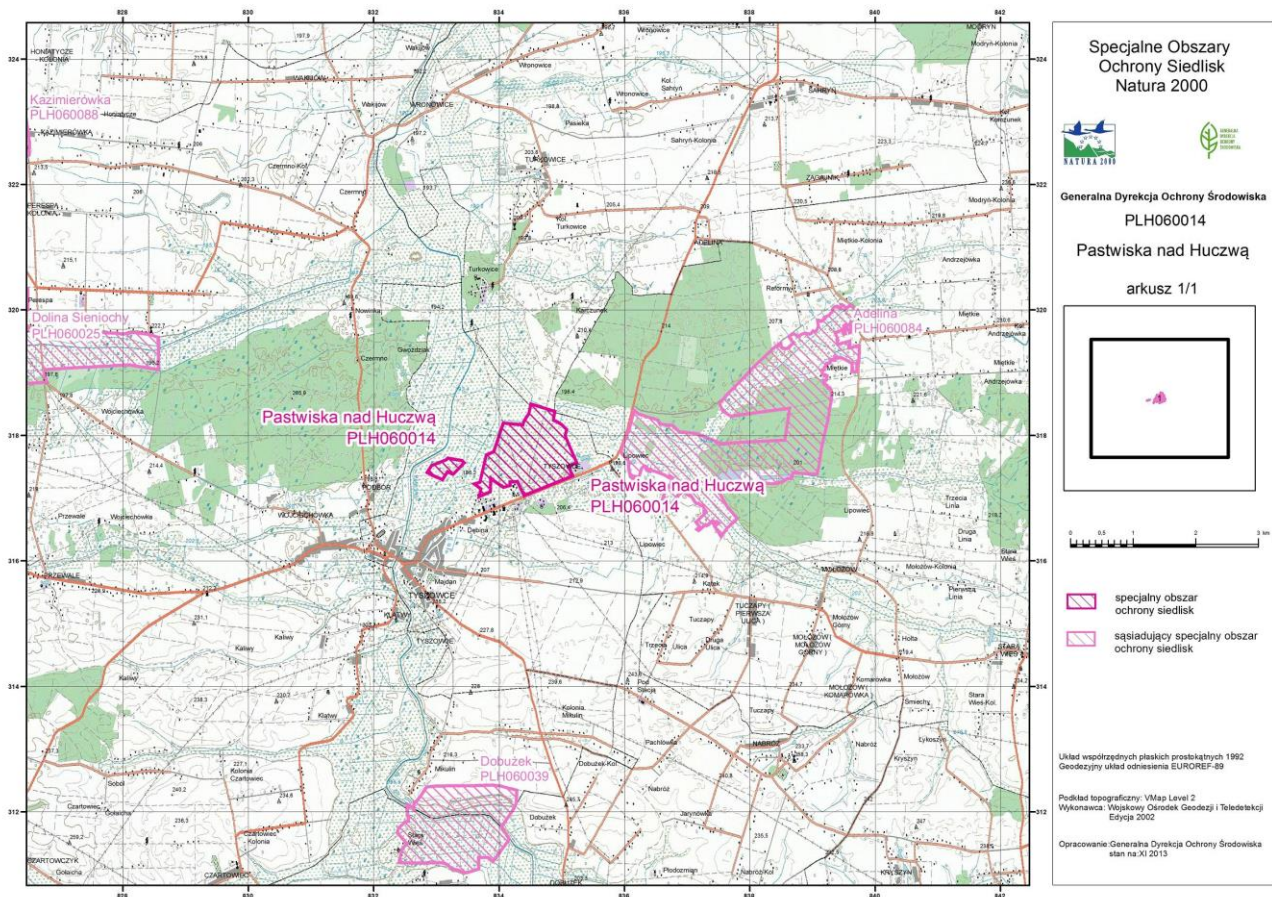
Opis granic obszaru Natura 2000 Pastwiska nad Huczwą PLH060014 w postaci współrzędnych geograficznych punktów ich załamania [PL-1992]

Nr	X	Y
1.	832848.16	317408.98
2.	832922.98	317521.20
3.	832927.86	317368.32
4.	833093.75	317298.38
5.	833160.43	317615.53
6.	833175.07	317425.24
7.	833181.58	317639.93
8.	833265.13	317381.53
9.	833315.34	317614.24
10.	833355.76	317469.72
11.	833355.76	317469.72
12.	833409.65	317600.77
13.	833442.72	317567.70
14.	833602.25	317229.97
15.	833679.41	317027.87
16.	833690.44	317255.69
17.	833711.26	317149.13
18.	833795.77	317691.72
19.	833857.05	317102.44
20.	833866.18	317319.84
21.	833910.90	317743.15
22.	833925.60	317270.38
23.	834066.34	318197.78

24.	834070.26	317172.73
25.	834173.04	317257.86
26.	834175.24	317205.60
27.	834292.05	317267.99
28.	834378.61	318168.51
29.	834389.79	318220.82
30.	834393.78	317041.34
31.	834438.07	318296.04
32.	834473.69	318352.48
33.	834498.80	318463.33
34.	834507.37	318503.75
35.	834508.27	317087.41
36.	834784.22	317199.94
37.	834866.36	318243.65
38.	834886.11	318383.41
39.	834945.81	318206.58
40.	834990.33	318176.00
41.	834990.33	318176.00
42.	835034.37	317298.85
43.	835054.55	318010.46
44.	835058.22	317974.94
45.	835076.60	318096.20
46.	835102.01	317876.04
47.	835104.46	317514.73
48.	835173.86	317356.41
49.	835237.50	317565.71

Załącznik Nr 2 do Zarządzenia
Regionalnego Dyrektora Ochrony Środowiska w Lublinie
z dnia 5 maja 2014 r.

Mapa obszaru Natura 2000 Pastwiska nad Huczwą PLH060014



Załącznik Nr 3 do Zarządzenia

Regionalnego Dyrektora Ochrony Środowiska w Lublinie

z dnia 5 maja 2014 r.

Identyfikacja istniejących i potencjalnych zagrożeń dla zachowania właściwego stanu ochrony gatunków zwierząt i ich siedlisk będących przedmiotami ochrony

Przedmiot ochrony- kod/ nazwa pol. i łac.	Zagrożenia – kod/nazwa		Opis zagrożenia
	istniejące	potencjalne	
2608 Suseł perełkowany <i>Spermophilus suslicus</i> (Güldenstaedt 1770)	<p>A03.02/ Nieintensywne koszenie</p> <p>A03.03/ Zaniechanie / brak koszenia</p> <p>A04.02/ Wypas nieintensywny</p> <p>A04.03/ Zarzucenie pasterstwa, brak wypasu</p> <p>K02.01/ Zmiana składu gatunkowego (sukcesja)</p> <p>A11/ Inne rodzaje praktyk rolniczych nie wymienione powyżej- brak nawożenia</p>		<p>W związku z niewielką opłacalnością hodowli bydła, co w konsekwencji skutkuje brakiem zainteresowania miejscowych rolników użytkowaniem pastwiska w obrębie obszaru, podstawowym zagrożeniem dla zachowania właściwego stanu ochrony jest ograniczenie lub całkowite zaniechanie prowadzenia gospodarki kośno – pastwiskowej. Efektem tego jest sukcesja roślinności zmieniająca warunki siedliskowe w kierunku uniemożliwiający zasiedlanie tego terenu przez susły perełkowane.</p> <p>Zagrożenie nieintensywnym użytkowaniem pastwiska w obrębie obszaru powoduje również zagrożenie wyjąłowieniem siedliska w wyniku braku nawożenia mineralnego, co</p>

	<p>mineralnego NPK</p> <p>K03.04/ Drapieżnictwo</p>	<p>M01.01/ Zmiana temperatury</p> <p>M01.03/ Powodzie i zwiększenie opadów</p> <p>G05.07/ Niewłaściwe realizowane działania ochronne lub ich brak</p> <p>J03.02.02/ Zmniejszenie rozproszenia</p>	<p>prowadzi do zmiany składu gatunkowego i degradacji murawy pastwiska.</p> <p>Silny rozwój miejscowej populacji lisów staje się zagrożeniem dla susłów perełkowanych, które zostaną reintrodukowane w obrębie obszaru.</p> <p>Suszał perełkowany jest gatunkiem bardzo wrażliwym na zmiany klimatyczne. Niestabilność zim z dużą ilością odwilży oraz okresy wiosenne z niskimi temperaturami i długotrwałymi opadami deszczu oraz letnie deszcze nawalne stanowią znaczne zagrożenie dla kolonii tego gryzonia.</p> <p>W związku z brakiem zainteresowania miejscowych rolników kośno - pastwiskowym użytkowaniem obszaru, w przypadku nieprzyznania środków na realizację podstawowych zadań ochronnych objętych projektem, istnieje realne zagrożenie daleko idącą sukcesją siedliska, a w konsekwencji negatywnymi zmianami warunków siedliskowych dla reintrodukowanej kolonii susłów (zmiana składu gatunkowego murawy, brak szerokiego pola obserwacji itp.).</p> <p>W związku z izolacją stanowiska w sytuacji intensywnego rozwoju kolonii i wyczerpaniu pojemności siedliska dojdzie do przegęszczenia kolonii.</p> <p>Tego typu negatywne zjawisko powoduje przede wszystkim zmniejszenie powierzchni areałów</p>
--	---	---	---

			<p>osobniczych, a tym samym ograniczenie dostępu do pokarmu. Z tej przyczyny dochodzi do częstych konfliktów pomiędzy osobnikami. Stres i ograniczenie dostępu do pokarmu powoduje obniżenie płodności osobników, a nawet całkowite zahamowanie rozrodu u samic. Ww. mechanizmy wewnątrzpopulacyjne w powiązaniu z innymi negatywnymi czynnikami prowadzą do znacznego ograniczenia liczebności osobników w kolonii lub do jej całkowitego wymarcia.</p>
--	--	--	--

Załącznik Nr 4 do Zarządzenia
Regionalnego Dyrektora Ochrony Środowiska w Lublinie
z dnia 5 maja 2014 r.

Cele działań ochronnych

Przedmiot ochrony- kod/nazwa pol. i łac.	Cele działań ochronnych
2608 Suszał perełkowany Spermophilus suslicus (Güldenstaedt 1770)	<ol style="list-style-type: none">1. Zachowanie siedliska gatunku w niepogorszonym stanie (co najmniej na dotychczasowym poziomie parametrów siedliska gatunku: wysokość murawy, baza pokarmowa) poprzez ochronę czynną:<ol style="list-style-type: none">a) intensywne użytkowanie pastwiskowe lub kośno-pastwiskoweb) systematyczne nawożeniec) redukcja drapieżnictwa. 2. Odtworzenie w wyniku reintrodukcji przedmiotu ochrony (zwarta kolonia suszów perełkowanych) do optymalnego poziomu liczebności uzależnionego od pojemności siedliska.

Załącznik Nr 5 do Zarządzenia
Regionalnego Dyrektora Ochrony Środowiska w Lublinie
z dnia 5 maja 2014 r.

Działania ochronne ze wskazaniem podmiotów odpowiedzialnych za ich wykonanie i obszarów ich wdrażania

Przedmiot ochrony- kod/ nazwa pol. i łac.	Działania ochronne				
	Nazwa	Zakres prac	Miejsce realizacji	Podmiot odpowiedzialny za wykonanie	
2608 Suszał perełkowany <i>Spermophilus suslicus</i>	<i>Nr</i>	<i>Działania związane z ochroną czynną</i>			
	1.	Redukcyjny odstrzał lisów	Redukcja liczebności lisów polujących na terenie obszaru i w jego pobliżu w ilości do 20 szt. rocznie	Na terenie działania właściwego terytorialnie koła łowieckiego PZŁ	Właściwe terytorialnie koło łowieckie PZŁ w porozumieniu z Regionalną Dyрекcją Ochrony Środowiska w Lublinie
	2.	Reintrodukcja suszów perełkowanych	Odłowienie suszów perełkowanych z miejsc przegęszczonych na terenie innych stanowisk i wsiedlenie ich na teren obszaru do miejsc o odpowiednich warunkach siedliskowych, w ramach zaplanowanej reintrodukcji, którą należy przeprowadzić w lipcu 2015 lub 2016 roku	Zachodnia część obszaru Natura 2000 Pastwiska nad Huczwą PLH060014 tj. działka nr 963/1 obrębu ewidencyjnego nr 16 Tyszowce	Regionalna Dyрекcja Ochrony Środowiska w Lublinie

<i>Działania związane z utrzymaniem lub modyfikacją metod gospodarowania</i>				
3.	Wypas kwaterowy lub swobodny dozorowany	Stały, kwaterowy wypas stada kopytnych zwierząt gospodarskich w obsadzie od 4 do 10 DJP, w okresie od maja do połowy października (preferowany wypas stada krów rasy mięsnej w związku ze stałym przebywaniem stada na pastwisku przez cały sezon wegetacyjny; dopuszcza się możliwość wypasu owiec, kóz lub koni)	Zachodnia część obszaru Natura 2000 Pastwiska nad Huczwą PLH060014 tj. działka nr 963/1 obrębu ewidencyjnego nr 16 Tyszowce	Właściciel, posiadacz lub dzierżawca-użytkownik obszaru na podstawie porozumienia zawartego z organem sprawującym nadzór nad obszarem Natura 2000
4.	Koszenie lub dokaszanie	Trzykrotne w ciągu roku koszenie bądź dokaszanie powierzchni obszaru użytkowanej jako pastwisko, nie objętej wypasem lub powierzchni na której po wypasie pozostała zbyt wysoka murawa tzw. niedojady w miesiącach: maj, czerwiec, sierpień	Zachodnia część obszaru Natura 2000 Pastwiska nad Huczwą PLH060014 tj. działka nr 963/1 obrębu ewidencyjnego nr 16 Tyszowce	Właściciel, posiadacz lub dzierżawca-użytkownik obszaru na podstawie porozumienia zawartego z organem sprawującym nadzór nad obszarem Natura 2000
5.	Nawożenie mineralne (NPK)	Wysiew nawozów mineralnych na powierzchni obszaru użytkowanej jako pastwisko w ilości: N- saletra amonowa w ilości 100kg/ha P- superfosfat w ilości 300 kg/ha K- sól potasowa 65 kg/ha Nawożenie należy wykonywać co trzeci sezon wegetacyjny	Zachodnia część obszaru Natura 2000 Pastwiska nad Huczwą PLH060014 tj. działka nr 963/1 obrębu ewidencyjnego nr 16 Tyszowce	Właściciel, posiadacz lub dzierżawca-użytkownik obszaru na podstawie porozumienia zawartego z organem sprawującym nadzór nad obszarem Natura 2000

	<i>Działania dotyczące monitoringu realizacji działań ochronnych</i>			
6.	Monitoring wypasu	Monitorowanie prac w trakcie wykonywania tj. dwukrotnie w ciągu roku (w czerwcu i sierpniu)	Zachodnia część obszaru Natura 2000 Pastwiska nad Huczwą PLH060014 tj. działka nr 963/1 obrębu ewidencyjnego nr 16 Tyszowce	Regionalna Dyrekcja Ochrony Środowiska w Lublinie
7.	Monitoring koszeń	Monitorowanie prac po wykonaniu każdego koszenia tj. trzykrotnie w ciągu roku (maj, czerwiec, sierpień)	Zachodnia część obszaru Natura 2000 Pastwiska nad Huczwą PLH060014 tj. działka nr 963/1 obrębu ewidencyjnego nr 16 Tyszowce	Regionalna Dyrekcja Ochrony Środowiska w Lublinie
	<i>Uzupełnienie stanu wiedzy o przedmiocie ochrony</i>			
8.	Monitoring przedmiotu ochrony i stanu siedliska	Coroczny monitoring przedmiotu ochrony (reintrodukowana kolonia susłów perełkowanych) i stanu siedliska pod względem zachowania podstawowych parametrów wg zaleceń GIOŚ	Cała powierzchnia obszaru – działki nr: 517, 518, 519, 520, 387, 388, 389, 391, 392, 393, 521, 973, 976, 963/1, 664/3, 664/6, 549, 548, 667/3, 2193, 2194, 666/2, 666/21, 666/17, 666/18, 666/20, 659, 656, 655, 654, 653, 652, 651, 650/1, 649,	Regionalna Dyrekcja Ochrony Środowiska w Lublinie

				648, 646, 645, 644, 643, 664/1, 664/2, 2197/3, 2199/1, 2200/3, 2200/2, 524, 662/1, 662/3, 665/1, 574 obrębu ewidencyjnego nr 16 Tyszowce	
--	--	--	--	--	--