

Zatwierdzam

ZASTĘPCA KOMENDANTA GŁÓWNEGO
PAŃSTWOWEJ STRAŻY POŻARNEJ

A. Przybyła
nadbryg. Arkadiusz PRZYBYŁA



**Zasady organizacji modułów do gaszenia pożarów lasów przy użyciu
pojazdów (GFFFV) utworzonych z zasobów Państwowej Straży
Pożarnej w ramach Unijnego Mechanizmu Ochrony Ludności Unii
Europejskiej**

Warszawa, *maj* 2023 r.

ZASTĘPCA DYREKTORA
Biura Planowania Operacyjnego
M. Langner
st. bryg. mgr inż. Michał LANGNER

Data	Wprowadzone zmiany	Przeprowadzający aktualizację
08.04.2022	wprowadzenie opcji wyjazdu dla 2 połączonych modułów	bryg. Grzegorz Borowiec
08.04.2022	Wprowadzenie załącznika 28 – przejazd w kolumnie	st. bryg. Marcin Kędra
08.04.2022	Aktualizacja nazw biur KG PSP	bryg. Grzegorz Borowiec
15.12.2022	Aktualizacja zasad zgodnie z wnioskami z działań ratowniczych we Francji (2022) – załącznik 1, 1A	bryg. Grzegorz Borowiec
13.05.2023	Aktualizacja zasad – podział zespołu operacyjnego, zadania osób funkcyjnych. Dodano Załączniki 29	bryg. Grzegorz Borowiec

Spis treści

1.	WPROWADZENIE	4
1.1	Europejska Pula Ochrony Ludności (ECP)	5
1.2	Cel i zadania modułów GFFFV określone przez Komisję Europejską	5
1.3	Organizacja modułów GFFFV w Polsce	7
2.	ORGANIZACJA MODUŁU GFFFV	8
2.1	Struktura modułu GFFFV – wersja podstawowa	8
2.2	Struktura modułu GFFFV – wersja rozszerzona	11
2.3	Zarządzanie modułem GFFFV, zadania osób funkcyjnych	14
2.4	Kwalifikacje osób funkcyjnych	16
2.5	Środki łączności wykorzystywane przez moduł GFFFV	17
2.6	Dokumentacja operacyjna	18
2.7	Zadania jednostek organizacyjnych PSP w stosunku do modułów GFFFV	20
2.8	Obowiązki ratownika oraz wyposażenie do działań międzynarodowych	21
2.9	Szczepienia	21
3.	DYSPONOWANIE DO DZIAŁAŃ	22
3.1	Plan dysponowania	22
3.2	Obieg informacji	22
3.3	Przygotowanie sprzętu	23
3.4	Dokumentacja do wyjazdu	23
3.4.1	Rozkaz i decyzja	23
3.4.2	Podstawowa dokumentacja modułu GFFFV	24
3.4.3	Pozostała dokumentacja (osobista, sprzętowa, sztabowa)	24
3.5	Rejon koncentracji	25
3.6	Logistyka	26
3.6.1	Wyżywienie i zapas wody pitnej	26
3.6.2	Przechowywanie i utrzymanie sprzętu modułu GFFFV	26
3.6.3	Części zamienne i zapasowe	27
3.6.4	Lista zakupów dokonywanych przed wyjazdem	27

3.7	Sprawdzenie medyczne	27
4.	PROWADZENIE DZIAŁAŃ	28
4.1	Przejazd/dojazd do miejsca zdarzenia	28
4.2	Potencjalni partnerzy na miejscu	29
4.3	Logistyka w trakcie działań	29
4.3.1.	Odpowiednie schronienie przed panującymi warunkami pogodowymi	30
4.3.2.	Wytwarzanie energii i oświetlenie pokrywające zapotrzebowanie na terenie bazy operacji oraz sprzętu niezbędnego do realizacji działań	30
4.3.3.	Urządzenia sanitarne dla członków modułu GFFFV	31
4.3.4.	Dostępność żywności i wody dla członków modułu GFFFV	31
4.4	Zmiany robocze – ciągłość pracy	31
4.5	Bezpieczeństwo na strefach	31
4.6	Zarządzanie pracą modułu GFFFV.	32
4.7	Dokumentowanie działań. Zasady raportowania.	32
4.8	Reception and Departure Centre (RDC)	32
4.9	Współpraca z mediami	33
4.10	Zasady etyki w trakcie działań	33
4.11	Wymiana personelu w celu kontynuacji działań na miejscu	34
4.12	Zakończenie i przekazanie działań na miejscu	34
5.	FINANSOWANIE	35
6.	ODTWORZENIE GOTOWOŚCI	36
6.1	Sprawozdanie z działań	36
6.2	Postępowanie ze sprzętem	36
7.	ĆWICZENIA I INSPEKCJE GOTOWOŚCI OPERACYJNEJ	37
7.1	Inspekcje gotowości operacyjnej	37
7.2	Ćwiczenia międzynarodowe	37
7.3	Ćwiczenia krajowe	38
8.	Ocena predyspozycji	39
9.	Postanowienia końcowe	40
	Wykaz załączników	41

1. WPROWADZENIE

Państwowa Straż Pożarna jako zawodowa służba ratownicza, poza realizowaniem ustawowych zadań, związanych z ratowaniem życia, zdrowia oraz zagrożonego mienia na terenie Rzeczypospolitej Polskiej, niejednokrotnie zaangażowana była w udzielanie pomocy ratowniczej poza granicami kraju. Po podpisaniu traktatu akcesyjnego do Unii Europejskiej Polska stała się jednocześnie członkiem Mechanizmu Wspólnotowego Unii Europejskiej.

Unijny Mechanizm Ochrony Ludności jest systemem międzynarodowej pomocy ratowniczej nadzorowanym i organizowanym przez Dyрекcję Generalną ds. Pomocy Humanitarnej i Ochrony Ludności (DG ECHO) Komisji Europejskiej. System ma na celu wspieranie państw/regionów całego świata, które dotknięte zostały katastrofą o skutkach wymagających międzynarodowej interwencji ratowniczej. W systemie wykorzystywane są specjalistyczne grupy ratownicze (moduły) tworzone przez kraje członkowskie Mechanizmu (kraje członkowskie UE oraz Albanie, Bośnie i Hercegowinę, Islandię, Czarnogórę, Norwegię, Serbię, Macedonię Północną, Turcję oraz Ukrainę) do ewentualnego dysponowania w ramach Mechanizmu na miejsce katastrofy. Ponadto system posiada możliwość wysyłania eksperta lub zespołów ekspertów określonych specjalizacji, niezbędnych na miejscu zdarzenia, wybieranych przez Komisję Europejską w oparciu o bazę danych zawierającą informacje na temat ww. ekspertów z państw wchodzących w skład Mechanizmu.

Moduły ochrony ludności, tworzone na zasadzie dobrowolności na bazie krajowych zasobów z jednego z państw członkowskich lub większej ich liczby, przyczyniają się do rozwoju zdolności szybkiego reagowania w dziedzinie ochrony ludności, do którego wezwała Rada Europejska w swych konkluzjach z posiedzenia, które odbyło się w dniach 16 i 17 czerwca 2005 r., oraz Parlament Europejski w swej rezolucji z dnia 13 stycznia 2005 r. w sprawie klęski tsunami.

Aby moduły ochrony ludności mogły właściwie reagować w sytuacjach poważnych katastrof powinny spełniać określone wymagania ogólne przedstawione w Decyzji Komisji nr 2018/142 oraz Decyzji Komisji nr 2014/762/UE ustanawiającej zasady wdrożenia decyzji Parlamentu Europejskiego i Rady Europy nr 1313/2013/UE w sprawie Unijnego Mechanizmu Ochrony Ludności.

Państwowa Straż Pożarna posiada moduły ratownicze, które zarejestrowane są w systemie CECIS (The Common Emergency Communication and Information System - System Komunikacji i Informacji Kryzysowej). System ten utworzony został dla zapewnienia komunikacji pomiędzy państwami członkowskimi Unijnego Mechanizmu Ochrony Ludności oraz pomiędzy państwami członkowskimi i ERCC w Brukseli. CECIS jest jednym z zasadniczych elementów mechanizmu z uwagi na fakt, że gwarantuje integralność i poufność informacji wymienianych między państwami uczestniczącymi w mechanizmie w działaniach rutynowych, jak również we wszelkiego rodzaju sytuacjach krytycznych.

1.1 Europejska Pula Ochrony Ludności (ECP)

Europejska Pula Ochrony Ludności stanowi rezerwę zasobów ratowniczych zgłoszonych przez kraje Europejskie w celu reagowania na katastrofy wewnątrz i poza UE. Pula utworzona została w 2013 roku, a w jej skład mogą wchodzić eksperci, moduły, inne zasoby ratownicze oraz usługi transportowe.

Pomimo faktu, iż po zgłoszeniu modułu do ECP decyzja o dysponowaniu konkretnych modułów, innych zasobów lub ekspertów może zostać podjęta na szczeblu unijnym (ERCC), zasoby te nadal pozostają pod dowództwem kraju wysyłającego. Państwo, które zgłosiło swoje zasoby do puli, może odmówić zadysponowania zasobu jedynie w kilku uzasadnionych przypadkach tzn. powołując się na sytuację szczególną, jak np. sytuację kryzysową wymagającą użycia modułu na własnym terenie.

Polska posiada 6 modułów do gaszenia pożarów lasów przy użyciu pojazdów (Ground Forest Fire Fighting using Vehicles, **zwane dalej modułami GFFFV**) na bazie zasobów tworzonych w ramach sześciu województw: dolnośląskiego, małopolskiego, podlaskiego, warmińsko-mazurskiego, wielkopolskiego i zachodniopomorskiego. Z uwagi na konieczność zapewnienia stałej gotowości modułów na wypadek realnych działań, w puli zasobów ECP (European Civil Protection Pool) zgłoszone są trzy moduły GFFFV (zgodnie z kierunkami najbardziej prawdopodobnego dysponowania).

1.2 Cel i zadania modułów GFFFV określone przez Komisję Europejską

Moduły ochrony ludności, tworzone na zasadzie dobrowolności na bazie krajowych zasobów z jednego z państw członkowskich lub większej ich liczby, przyczyniają się do rozwoju zdolności szybkiego reagowania w dziedzinie ochrony ludności. Aby moduły GFFFV mogły w sposób właściwy reagować w sytuacjach poważnych katastrof, powinny spełniać określone, niżej wymienione wymagania.

Wymagania ogólne dla modułów

Zgodnie z obecnymi przepisami (źródło: decyzja KE 2014/762/UE) wszystkie rodzaje modułów powinny spełniać następujące wymagania ogólne:

- gwarantowany czas samowystarczalności w pierwszej fazie działań nie może być krótszy niż 96 godzin;
- moduły ochrony ludności są zdolne do współpracy z innymi modułami ochrony ludności;
- elementy modułu ochrony ludności są w stanie współdziałać z modułami z innych krajów tworząc jeden moduł ochrony ludności;
- moduły ochrony ludności oraz zespoły wsparcia technicznego, podejmujące działania

poza terytorium UE, są zdolne do współpracy z międzynarodowymi siłami reagowania na katastrofy, wspierającymi państwa dotknięte katastrofą;

- dowódcy modułów i zastępcy dowódców modułów oraz oficerowie łącznikowi modułów ochrony ludności uczestniczą w odpowiednich kursach i ćwiczeniach organizowanych przez Komisję Europejską zgodnie z Decyzją Parlamentu Europejskiego i Rady Europy nr 1313/2013/EU.

Wymagania ogólne dla modułów typu GFFFV (minimalne):

Zgodnie z załącznikiem II do Decyzji Wykonawczej Komisji z dnia 16 października 2014 r. (2014/762/UE), moduły GFFFV powinny spełniać również wymagania szczegółowe odpowiadające przeznaczeniu tego typu zasobów ratowniczych.

W tym przypadku przyjęto poniższe założenia:

- głównym zadaniem modułu GFFFV jest pomoc przy gaszeniu rozległych pożarów lasów i ekosystemów nieleśnych przy użyciu pojazdów gaśniczych;
- możliwości, którymi powinny dysponować, to zasoby ludzkie i pojazdy ratownicze, wystarczające do prowadzenia działań w sposób nieprzerwany jednocześnie przez co najmniej 20 strażaków;
- W celu realizacji powyższego ratownicy powinni posiadać odpowiednie przeszkolenia oraz:
 - cztery pojazdy zdolne do poruszania się poza utwardzonymi drogami o minimalnej pojemności zbiornika na wodę 2000l;
 - złączki do węży, w tym typu STORZ, zapewniające możliwość współpracy z innymi służbami na terenie działań.
- Moduły GFFFV muszą być w pełni samowystarczalne w zakresie:
 - odpowiedniego schronienia przed panującymi warunkami pogodowymi;
 - wytwarzania energii i oświetlenia pokrywającego zapotrzebowanie ze strony bazy operacyjnej oraz sprzętu koniecznego do prowadzenia działań ratowniczych;
 - urządzeń sanitarnych i higienicznych przeznaczonych dla personelu modułu GFFFV;
 - dostępności żywności i wody dla personelu modułu GFFFV;
 - personelu medycznego i ratowników medycznych, urządzeń medycznych i dostępu do środków medycznych dla personelu modułu GFFFV;
 - przechowywania i utrzymania sprzętu będącego na wyposażeniu modułu GFFFV;
 - sprzętu zapewniającego łączność z odpowiednimi partnerami, w szczególności z partnerami odpowiedzialnymi za koordynację na miejscu zdarzenia;

- logistyki, sprzętu i personelu umożliwiającego założenie bazy operacyjnej i rozpoczęcie działań bezzwłocznie po przybyciu na miejsce zdarzenia.
- Moduły GFFFV powinny być dyspozycyjne i zapewnić gotowość do wyjazdu¹ w ciągu maksymalnie 6 godzin² od przyjęcia oferty oraz mieć możliwość prowadzenia ciągłych działań przez okres 7 dni.

1.3 Organizacja modułów GFFFV w Polsce

Polskie moduły GFFFV utworzono na bazie Kompanii Gaśniczych COO, rozszerzonych o siły i środki niezbędne do realizacji zadań poza granicami kraju. Przy ich tworzeniu wzięto również pod uwagę minimalne wymagania dla modułów ochrony ludności wymienione w pkt. 1.2.

Biorąc pod uwagę ryzyko pożarowe oraz potencjalne miejsca prowadzenia działań, wprowadzono podział modułów GFFFV ze względu na kierunki działań, tj. GFFFV Poland West - obejmujący zasięgiem Europę Zachodnią i Północną, GFFFV Poland South - obejmujący Europę Południową oraz GFFFV Poland East – obejmujący Europę Wschodnią.

W skład modułu GFFFV, zarejestrowanego w CECIS pod nazwą PL/GFFFV/01_West, wchodzi dwa niezależne moduły GFFFV, zbudowane w oparciu o zasoby ratownicze z:

- KW PSP Poznań (GFFFV Poznań),
- KW PSP Szczecin (GFFFV Szczecin).

W skład modułu GFFFV, zarejestrowanego w CECIS pod nazwą PL/GFFFV/02_South, wchodzi dwa niezależne moduły GFFFV, zbudowane w oparciu o zasoby ratownicze z:

- KW PSP Kraków (GFFFV Kraków),
- KW PSP Wrocław (GFFFV Wrocław).

W skład modułu GFFFV, zarejestrowanego w CECIS pod nazwą PL/GFFFV/03_East, wchodzi dwa niezależne moduły GFFFV, zbudowane w oparciu o zasoby ratownicze z:

- KW PSP Białystok (GFFFV Białystok),
- KW PSP Olsztyn (GFFFV Olsztyn).

W przypadku jednoczesnego dysponowania dwóch modułów GFFFV zaleca się, aby nie wchodziły one w skład jednego kierunku działań. Ostateczną decyzję w sprawie wyboru modułów podejmuje zawsze Komendant Główny PSP po przeanalizowaniu możliwości operacyjnych oraz czasu potrzebnego na dotarcie do rejonu koncentracji.

Dysponowanie do działań odbywa się w oparciu o dwa rodzaje umów tj. aktywacji Unijnego Mechanizmu Ochrony Ludności lub na podstawie umów bilateralnych z państwami

¹ **gotowość do wyjazdu** – oznacza, że moduł w określonym czasie stawia się w punkcie koncentracji, posiada zweryfikowaną dokumentację dla ratowników oraz sprzętu i jest przygotowany do przekroczenia granicy

² **maksymalnie 6 godzin** – od momentu przyjęcia (zaakceptowania) oferty pomocy złożonej przez Rzeczpospolitą Polską przez kraj dotknięty katastrofą

sąsiadującymi. Niezależnie od podstawy dysponowania modułów GFFFV do działań poza granicami kraju, decyzję w tym zakresie podejmuje Minister właściwy do Spraw Wewnętrznych.

2. ORGANIZACJA MODUŁU GFFFV

2.1 Struktura modułu GFFFV – wersja podstawowa

Konfiguracja osobowa i sprzętowa modułu GFFFV powinna zapewnić jego autonomiczną funkcjonalność i zdolność realizacji przypisanych mu zadań w stopniu możliwie jak najefektywniejszym tj. realizacja działań gaśniczych, pełna samowystarczalność, możliwość samodzielnego działania lub współpracy z innymi modułami i grupami ratowniczymi w porozumieniu ze sztabami koordynującymi działania ratownicze.

W związku z powyższym moduł GFFFV skonfigurowano w oparciu o następujące zespoły:

- **Zespół dowodzenia** – zapewnia koordynację działań modułu. Skład osobowy oraz wyposażenie sprzętowe zapewnia pełną efektywność działań od momentu dojazdu do miejsca działań, integrację z lokalną strukturą zarządzania kryzysowego i operacyjnego oraz systemem koordynacji działań Unii Europejskiej i/lub Organizacji Narodów Zjednoczonych. W skład zespołu dowodzenia wchodzi:
 - dowódca modułu GFFFV;
 - zastępca dowódcy modułu GFFFV;
 - dwóch oficerów łącznikowych;
 - jeden info/media manager;
 - członkowie zespołu łączności;
 - koordynator medyczny/lekarz.

Na potrzeby zespołu dowodzenia zapewnia się samochód operacyjny, posiadający możliwość poruszania się w trudnym terenie oraz jeden samochód/kontener dowodzenia i łączności (SDI wyznaczany spośród modułów GFFFV).

- **Zespół logistyczny** – zapewnia samowystarczalność³ modułu przez okres trwania akcji ratowniczej w zakresie wyżywienia, zakwaterowania, zaopatrzenia w materiały pędne oraz realizuje wszelkie inne czynności związane z funkcjonowaniem modułu GFFFV na miejscu działań. Organizuje obozowisko i odpowiada za jego zarządzanie, zapewnia ciągłość działań na miejscu w zakresie zaopatrzenia w paliwo, utrzymania pojazdów i sprzętu. Obsługę pododdziału stanowi **maksymalnie 14 osób** w tym Dowódca i Zastępca Dowódcy Zespołu Logistyki. Na potrzeby zespołu zapewnia się:
 - Lekki, średni lub ciężki samochód kwatermistrzowski;

³ **samowystarczalność** – posiadanie określonych zapasów żywności, zapasu materiałów pędnych czy dostępu do materiałów/usług niezbędnych do prawidłowego funkcjonowania modułu lub możliwość ich pozyskania na miejscu w trakcie trwania akcji ratowniczej

- dwa kontenery kwatermistrzowskie i dwa kontenery sanitarne wraz z pojazdami (SCKn + przyczepa) do ich transportu;
 - minibus 9-osobowy do transportu ratowników;
 - samochód kwatermistrzowski (SCKw) wyposażony w windę załadunkową lub hydrauliczny dźwig samochodowy (HDS), zapewniany przez KW PSP Warszawa, przewidziany do transportu m.in. wody butelkowanej, żywności i bagażu ratowników, wyposażenia sztabowego KG PSP;
 - pojazd warsztatowy (na bazie SLKw lub SKw) posiadający na wyposażeniu skrzynkę narzędziową, spawarkę inwertorową, maszynkę do taśmowania węży, elektronarzędzia bateryjne (wkrętkarkę, szlifierkę kątową, klucz udarowy) oraz odkurzacz przemysłowy;
 - autobus do transportu ratowników;
 - agregat prądotwórczy o mocy min. 16kW (20 kVA);
 - mobilne zbiorniki paliwa z pompą– minimum 2 szt. o łącznej pojemności min. 400l.
- **Zespół operacyjny** – zapewnia realizację zadań gaśniczych oraz zaopatrzenia w wodę do gaszenia pożarów. Skład osobowy oraz wyposażenie zapewniają pełną funkcjonalność zespołu od momentu wyznaczenia zadań. Zespół składa się z czterech plutonów gaśniczych (2 plutony typu A, 2 plutony typu B).

W celu realizacji zadań operacyjnych w skład zespołu wchodzi:

- Dowódca Zespołu Operacyjnego;
- Zastępca Dowódcy Zespołu Operacyjnego;
- 4 Dowódców Plutonu;
- 3 członków sekcji łączności;
- 36 Ratowników w tym minimum 25 z uprawnieniami Ratowników-Kierowców;

Zespół operacyjny liczy **maksymalnie 56 osób**. Przynajmniej czterech ratowników w zespole operacyjnym powinno posiadać uprawnienia ratownika medycznego.

Zadania zespołu operacyjnego realizowane są w oparciu o następujące pojazdy i sprzęt:

- Dwa pojazdy typu SLRr o napędzie terenowym lub uterenowionym, każdy z quadem i przyczepką do jego transportu;
- Sekcja łączności – samochód dowodzenia i łączności poziomego min. kompanijnego;
- Pluton A i A1 – po 3 pojazdy pożarnicze typu GBA (autopompa min. 1600 l/min, pojemność zbiornika min. 2000 l) lub GCBA (autopompa min. 3200 l/min, pojemność zbiornika min. 5000 l) z kabiną 6-cio osobową i napędem terenowym lub uterenowionym (4x4, 6x6);

- Pluton B:
 - 3 pojazdy pożarnicze typu GCBA (autopompa min. 3200 l/min, pojemność zbiornika min. 5000 l) z napędem terenowym lub uterenowionym (4x4, 6x6);
 - samochód wężowy (SW, SCKw lub kontenery wężowe) z zapasem linii wężowej min. 3000 metrów oraz agregat pompowy (min. 4000 l/min) wyposażony w smok ssawny skośny;
- Pluton B1:
 - samochód wężowy (SW, SCKw lub kontenery wężowe) z zapasem linii wężowej min. 3000 metrów oraz agregat pompowy (min. 4000 l/min) wyposażony w smok ssawny skośny;
 - dwa pojazdy pożarnicze typu GCBA (autopompa min. 3200 l/min, pojemność zbiornika min. 8000 l) i napędzie terenowym lub uterenowionym 6x6.
 - pojazd pożarniczy typu GCBM/SCCs z naczepą, z minimalną wydajnością autopompy/motopompy 1000 l/min i pojemnością zbiornika na wodę min. 18 000 l. lub GCBA o pojemności zbiornika wodnego min. 9000 l, wyposażonego w autopompę o wydajności minimum 4800l/min.

Konfigurację modułu GFFFV wraz z podziałem na ratowników i pojazdy przedstawiono w załączniku nr 1. Ponadto w części SPRZĘT INNY załącznika nr 1 znajduje się wykaz sprzętu oraz dodatkowej armatury do zabrania w przypadku wyjazdu modułu do działań ratowniczych lub ćwiczeń. W przypadku sprzętu specjalistycznego wymagającego do obsługi stosownych uprawnień (BSP, sprężarka do butli ODO, etc.) należy tak konfigurować skład modułu, aby znalazły się w nim osoby mogące taki sprzęt obsłużyć.

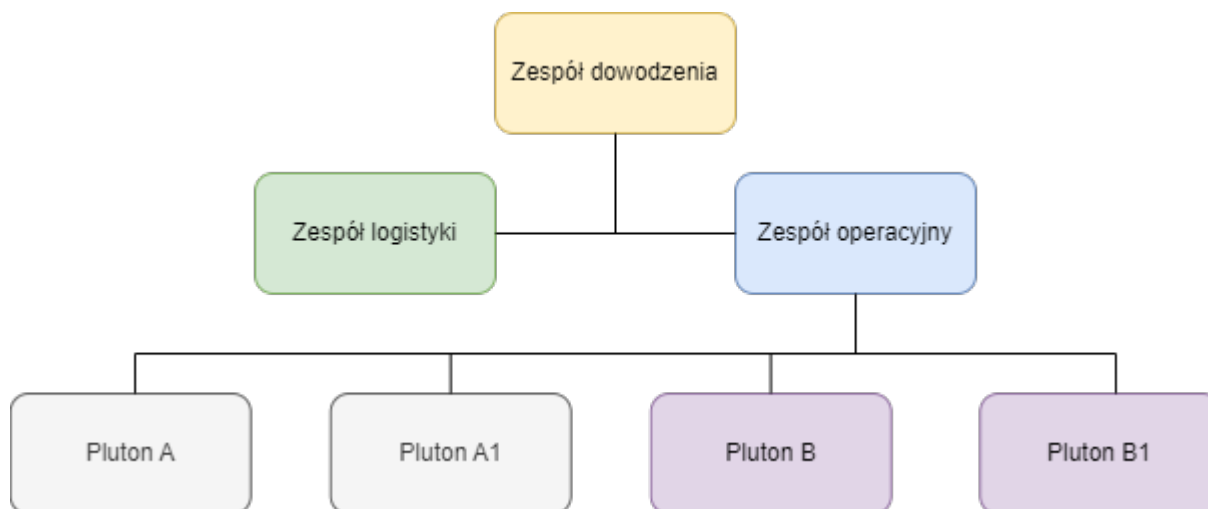
Jeżeli przed objęciem dyżurowania któryś z modułów nie dysponuje pojazdem lub sprzętem wymienionym powyżej, zostaje on na czas dyżurowania przypisany przez SK KG PSP w oparciu o pojazdy lub sprzęt z tego samego kierunku działań. Zapotrzebowanie na brakujące pojazdy lub sprzęt należy wysłać wraz z formularzem Tabela gotowości modułu GFFFV.

Wszystkie pojazdy wchodzące w skład modułu GFFFV powinny posiadać zbiorniki paliwa, pozwalające na przejechanie co najmniej 300 km. Ponadto zaleca się, aby w miarę możliwości pojazdy w module GFFFV nie były starsze niż 12 lat, posiadały klimatyzację i były wyposażone w napęd terenowy lub uterenowiony. Dodatkowo zaleca się wyposażenie we wyciągarki linowe.

Każdorazowo przed zadysponowaniem przygotowuje się konfigurację modułu GFFFV w zależności od skali oraz miejsca zdarzenia. W przypadku braku ze strony kraju dotkniętego katastrofą konkretnego zapotrzebowania na rodzaj pojazdów, zaleca się dysponowanie modułu GFFFV w całości. **Jeśli zaistnieje potrzeba, można do modułu podstawowego dołączyć zespoły lub plutony z innych modułów GFFFV lub drugi moduł GFFFV w całości.** Wówczas

w przypadku dysponowania dwóch modułów GFFFV jednocześnie, strukturę modułu opisano w punkcie 2.2.

Spośród ratowników wchodzących w skład modułu GFFFV Dowódca modułu GFFFV wyznacza Oficera Bezpieczeństwa (tzw. „safety officer”), który sprawuje nadzór nad bezpieczeństwem działań.



Rys. 1 Schemat organizacji modułu GFFFV

2.2 Struktura modułu GFFFV – wersja rozszerzona

W przypadku dysponowania dwóch modułów GFFFV jednocześnie przyjmuje się rozszerzoną strukturę modułu, opartą o następujące komponenty:

- **Zespół dowodzenia** – zadania jak w pkt. 2.1. W skład zespołu dowodzenia wchodzi:
 - dowódca modułu GFFFV;
 - zastępca dowódcy modułu GFFFV;
 - szef sztabu;
 - 3 oficerów łącznikowych/oficerów planistycznych;
 - dwóch info/media managerów;
 - 3 członków sekcji łączności;
 - koordynator medyczny/lekarz.

Na potrzeby zespołu dowodzenia zapewnia się dwa samochody operacyjne, posiadające możliwość poruszania się w trudnym terenie oraz samochód/kontener dowodzenia i łączności (SDł wyznaczany spośród modułów GFFFV)

- **Zespół logistyczny** – zadania jak w pkt. 2.1. Obsługę pododdziału stanowi **maksymalnie 24 osób** w tym Dowódca i Zastępca Dowódcy Zespołu Logistyki. Na potrzeby zespołu zapewnia się:
 - dwa lekkie, średnie lub ciężkie samochody kwatermistrzowskie;
 - cztery kontenery kwatermistrzowskie i cztery kontenery sanitarne wraz z pojazdami (SCKn + przyczepa) do ich transportu;

- dwa minibusy 9-osobowe do transportu ratowników;
 - pojazd warsztatowy (na bazie SLKw lub SKw) posiadający na wyposażeniu skrzynkę narzędziową, spawarkę inwertorową, maszynkę do taśmowania węży, elektronarzędzia bateryjne (wkrętarce, szlifierkę kątową, klucz udarowy) oraz odkurzacz przemysłowy;
 - dwa samochody kwatermistrzowskie (SCKw) wyposażone w windę towarową lub dźwig HDS, w tym jeden z nich zapewniany przez KW PSP Warszawa. Przewidziane do transportu m.in. wody butelkowanej, żywności i bagażu ratowników, wyposażenia sztabowego KG PSP;
 - autobus do transportu ratowników;
 - dwa agregaty prądotwórcze o mocy min. 16kW (20 kVA);
 - mobilne zbiorniki paliwa z pompą– minimum 4 szt. o łącznej pojemności min. 800l.
- **Zespół operacyjny** – zapewnia realizację zadań gaśniczych oraz zaopatrzenia w wodę do gaszenia pożarów. Skład osobowy oraz wyposażenie zapewniają pełną funkcjonalność zespołu od momentu wyznaczenia zadań. Zespół składa się z dwóch podzespołów (ALFA i BRAVO). Każdy z podzespołów składa się z czterech plutonów gaśniczych (2 plutony typu A, 2 plutony typu B).

W celu realizacji zadań operacyjnych w skład zespołu wchodzi:

- Dwóch Dowódców Zespołu Operacyjnego;
- Dwóch Zastępców Dowódcy Zespołu Operacyjnego;
- 6 członków sekcji łączności;
- 8 Dowódców Plutonu;
- 94 Ratowników w tym minimum 50 z uprawnieniami Ratowników-Kierowców;

Zespół operacyjny liczy **maksymalnie 112 osób**. Przynajmniej czterech ratowników w każdym z podzespołów powinno posiadać uprawnienia ratownika medycznego.

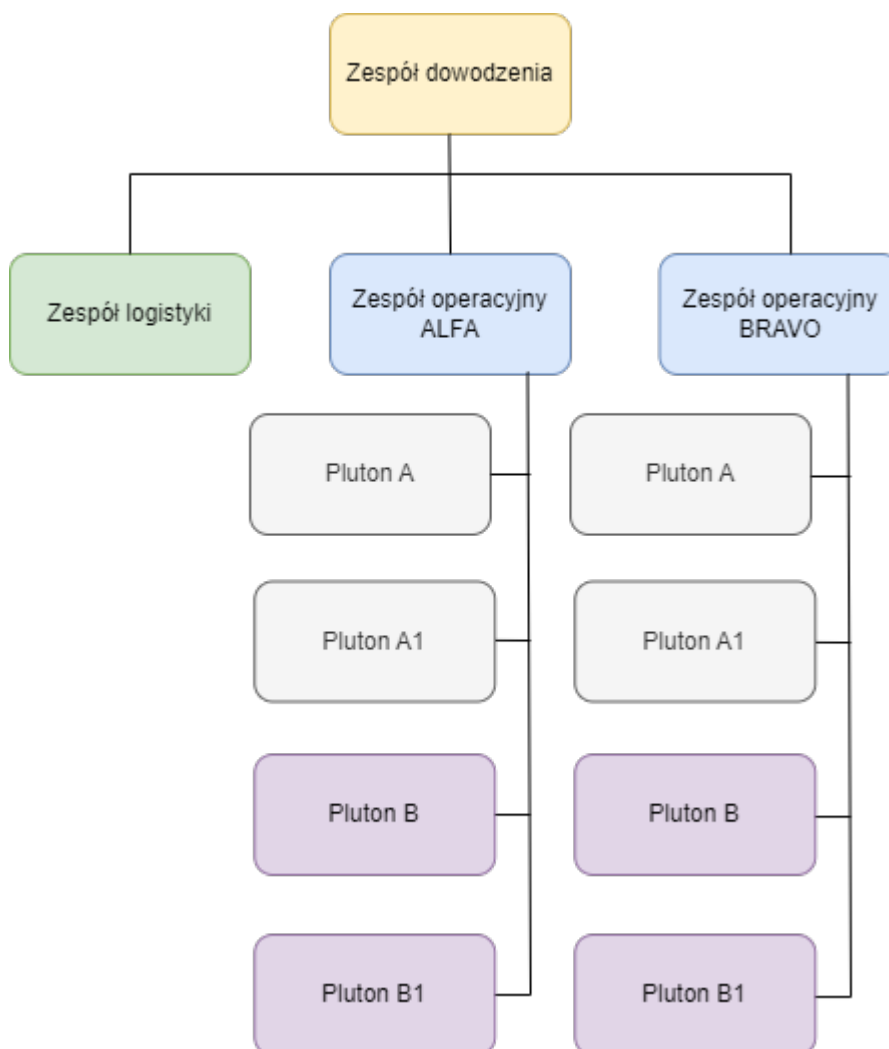
Zadania każdego z pododdziałów operacyjnych realizowane są w oparciu o następujące pojazdy i sprzęt:

- Dwa pojazdy typu SLRr o napędzie terenowym lub uterenowionym, każdy z quadem i przyczepką do jego transportu;
- Kontener dowodzenia i łączności poziomu min. Kompanijnego;
- Pluton A i A1 – po 3 pojazdy pożarnicze typu GBA (autopompa min. 1600 l/min, pojemność zbiornika min. 2000 l) lub GCBA (autopompa min. 3200 l/min, pojemność zbiornika min. 5000 l) z kabiną 6-cio osobową i napędem terenowym lub uterenowionym (4x4, 6x6);
- Pluton B:

- 3 pojazdy pożarnicze typu GCBA (autopompa min. 3200 l/min, pojemność zbiornika min. 5000 l) z napędem terenowym lub uterenowionym (4x4, 6x6);
- samochód wężowy (SW, SCKw lub kontenery wężowe) z zapasem linii wężowej min. 3000 metrów oraz agregat pompowy (min. 4000 l/min) wyposażony w smok ssawny skośny;
- Pluton B1:
 - samochód wężowy (SW, SCKw lub kontenery wężowe) z zapasem linii wężowej min. 3000 metrów oraz agregat pompowy (min. 4000 l/min) wyposażony w smok ssawny skośny;
 - dwa pojazdy pożarnicze typu GCBA (autopompa min. 3200 l/min, pojemność zbiornika min. 8000 l) i napędzie terenowym lub uterenowionym 6x6.
 - pojazd pożarniczy typu GCBM/SCCs z naczepą, z minimalną wydajnością autopompy/motopompy 1000 l/min i pojemnością zbiornika na wodę min. 18 000 l. lub GCBA o pojemności zbiornika wodnego min. 9000 l, wyposażonego w autopompę o wydajności minimum 4800l/min.

Konfigurację modułu GFFFV w wersji rozszerzonej wraz z podziałem na ratowników i pojazdy przedstawiono w załączniku nr 1A.

Spośród ratowników wchodzących w skład modułu GFFFV Dowódca modułu GFFFV wyznacza Oficera Bezpieczeństwa (tzw. „safety officer”), który sprawuje nadzór nad bezpieczeństwem działań.



Rys. 1A Schemat organizacji modułu GFFFV w wersji rozszerzonej

2.3 Zarządzanie modułem GFFFV, zadania osób funkcyjnych

W przypadku dysponowania do działań poza granicami kraju, skład osobowy zespołu dowodzenia określa Decyzja Ministra Spraw Wewnętrznych i Administracji (Dowódcę i Zastępcę dowódcy modułu GFFFV) oraz Rozkaz Komendanta Głównego PSP (szef sztabu, oficerowie łącznikowi oraz pozostały skład modułu GFFFV). Dowódca wyznaczany jest spośród oficerów KG PSP. Zastępca dowódcy, Szef Sztabu, Oficerowie łącznikowi i Info/Media Managerowie wskazywani są spośród oficerów KG PSP oraz jednostek organizacyjnych PSP województwa tworzącego moduł GFFFV.

Do głównych zadań osób funkcyjnych należy:

- Dowódca modułu GFFFV (team leader) oraz Z-ca dowódcy modułu GFFFV (deputy team leader) są odpowiedzialni za koordynację i organizację działań oraz mają bezpośredni nadzór nad pracą wszystkich zespołów modułu GFFFV. Dowódca modułu upoważniony jest przez Komendanta Głównego PSP do podejmowania autonomicznych

decyzji w trakcie działań ratowniczo-gaśniczych poza granicami kraju, w tym decyzji operacyjnych oraz strategicznych, takich jak zakończenie działań czy relokacja modułu;

- Dowódca operacyjny (operational commander) oraz Z-ca dowódcy operacyjnego (deputy operational commander) są odpowiedzialni za koordynację działań ratowniczych i bezpośredni nadzór nad pracą zespołu operacyjnego;
- Szef Sztabu (chief of staff) – jest odpowiedzialny za koordynację działań sztabu oraz przygotowywanie dokumentacji przebiegu działań ratowniczych (Daily SitRep). Koordynuje również używanie narzędzi teleinformatycznych na potrzeby modułu GFFFV;
- Oficer łącznikowy (liaison officer) jest odpowiedzialny za wsparcie dowódców w zakresie współpracy między modułem GFFFV a lokalnymi strukturami zarządzania kryzysowego i operacyjnego oraz właściwymi strukturami koordynacji działań międzynarodowych (w oparciu o UE i ONZ). Odpowiada także za dokumentowanie działań operacyjnych modułu GFFFV i tworzenie raportów z działań. Dowódca wskazuje oficera odpowiedzialnego za sprawy logistyki, sprawy finansowe oraz za sprawy operacyjne;
- Info/Media Manager jest odpowiedzialny za pozyskiwanie i przetwarzanie informacji operacyjnych na potrzeby zarządzania działaniami modułu GFFFV. Organizuje politykę medialną oraz współpracuje z Zespołem Prasowym KG PSP;
- Dowódca zespołu logistyki (logistic component leader) wraz z Z-cą dowódcy zespołu logistyki (deputy logistic component leader) są odpowiedzialni za organizację Bazy Operacji (BoO) oraz jej prawidłowe funkcjonowanie, zapewnienie dostępu do materiałów pędnych oraz smarnych, zapewnienie dostępu do energii elektrycznej, bieżące funkcjonowanie węzła sanitarnego;
- Koordynator medyczny (medical coordinator) odpowiada za koordynację pracy ratowników medycznych oraz nadzór nad zdrowiem ratowników wchodzących w skład modułu GFFFV. Nadzoruje zapas środków medycznych oraz organizuje namiot medyczny.

W razie zaistnienia takiej potrzeby opiekuje się ratownikami wymagającymi pomocy medycznej. Prowadzi dokumentację medyczną, w tym rejestruje rozchód środków leczniczych (jeżeli zadysponowano) oraz przypadki udzielonej pomocy medycznej, a także tworzy i aktualizuje na bieżąco Plan Zabezpieczenia Medycznego modułu GFFFV (załącznik nr 2);

- Ratownik medyczny (medics/paramedics) jest odpowiedzialny za bezpieczeństwo medyczne/ochronę zdrowia członków modułu GFFFV. Dopuszcza się sytuację, w której ratownik medyczny pełni inną rolę w module GFFFV np. operatora sprzętu lub członka któregoś z zespołów. Jest to funkcja nieetatowa, pokrywająca się z innymi zadaniami członka modułu GFFFV;

- Oficer bezpieczeństwa (safety officer) jest odpowiedzialny za bezpieczeństwo ratowników podczas akcji ratowniczej, w tym opracowanie planu bezpieczeństwa, etc. Dopuszcza się sytuację, w której oficer bezpieczeństwa pełni inną rolę w module GFFFV. Jest to funkcja nieetatowa, pokrywająca się z innymi zadaniami członka modułu GFFFV;
- Członek modułu GFFFV (module member) - członkami modułu GFFFV są wszystkie osoby wskazane rozkazem KG PSP w sprawie delegowania strażaków do pełnienia służby w grupie ratowniczej poza granicą państwa. W zależności od zespołu, do którego zostali wyznaczeni, pełnią różne zadania szczegółowo ustalone przez właściwego dowódcę zespołu.

2.4 Kwalifikacje osób funkcyjnych

Zaleca się, aby wszystkie osoby wyznaczone do pełnienia funkcji kluczowych w ramach modułu GFFFV spełniały warunki przedstawione w poniższej tabeli.

Tabela 1. Kwalifikacje osób funkcyjnych

Funkcja	Wymagania językowe	Szkolenia krajowe	Zalecane szkolenia międzynarodowe i doświadczenie
Dowódca modułu GFFFV	Język angielski – co najmniej B2, wskazany C1, zalecany dodatkowy język obcy – co najmniej B1	Szkolenie z zakresu prowadzenia działań poza granicami kraju	Szkolenia UMOL – CMI/TEC, OPM, MBC, AMC (lub ich odpowiedniki) Ćwiczenia TTX – udział co najmniej raz, Ćwiczenia FEX – udział co najmniej jedno lub doświadczenie z realnej akcji ratowniczej
Zastępca dowódcy modułu GFFFV	Język angielski – co najmniej B2, wskazany C1, zalecany dodatkowy język obcy – co najmniej B1	Szkolenie z zakresu prowadzenia działań poza granicami kraju	Szkolenia UMOL – CMI/TEC, OPM, MBC (lub ich odpowiedniki) Ćwiczenia TTX – udział co najmniej raz, Ćwiczenia FEX – udział co najmniej jedno lub doświadczenie z realnej akcji ratowniczej
Dowódca operacyjny	Język angielski – co najmniej B1, wskazany B2 Dodatkowy język obcy - zalecany	Szkolenie z zakresu prowadzenia działań poza granicami kraju	Szkolenia UMOL – MBC, CMI/TEC (lub ich odpowiedniki) Ćwiczenia FEX – udział co najmniej raz lub doświadczenie z realnej akcji ratowniczej
Zastępca dowódcy operacyjnego	Język angielski – co najmniej A2,	Szkolenie z zakresu prowadzenia działań	Szkolenia UMOL – MBC, CMI/TEC (lub ich odpowiedniki)

	wskazany B1 Dodatkowy język obcy - zalecany	poza granicami kraju	Ćwiczenia FEX – udział co najmniej raz lub doświadczenie z realnej akcji ratowniczej
Oficer łącznikowy	Język angielski – co najmniej B2, wskazany C1 Dodatkowy Język obcy - zalecany	Szkolenie z zakresu prowadzenia działań poza granicami kraju	Szkolenia UMOL – CMI/TEC, OPM, MBC, SEC (lub ich odpowiedniki) Ćwiczenia TTX – udział co najmniej raz, lub doświadczenie z realnej akcji ratowniczej
Info/Media Manager	Język angielski – co najmniej B1, wskazany B2 Dodatkowy język obcy - zalecany	Szkolenie z zakresu prowadzenia działań poza granicami kraju	Szkolenia UMOL – CMI/TEC, MBC (lub ich odpowiedniki) Ćwiczenia TTX – udział co najmniej raz, lub doświadczenie z realnej akcji ratowniczej
Dowódca zespołu logistyki/zastępca	Język angielski – co najmniej A2, wskazany B1	Szkolenie z zakresu prowadzenia działań poza granicami kraju	Szkolenia UMOL– MBC (lub jego odpowiednik), lub doświadczenie z realnej akcji ratowniczej
Koordynator medyczny	Język angielski – co najmniej A2, wskazany B1	Wykształcenie medyczne (lekarz lub ratownik medyczny); Szkolenie z zakresu prowadzenia działań poza granicami kraju	

Każdy z ratowników wchodzący w skład modułu GFFFV musi posiadać certyfikat ukończenia kursu B-SAFE, organizowanego on-line przez UN DSS (<https://training.dss.un.org/>).

2.5 Środki łączności wykorzystywane przez moduł GFFFV

Moduł GFFFV wykorzystuje następujące środki łączności

- łączność radiowa UHF/VHF (zapewniają KW/KP/KM PSP);
- dostęp do Internetu GSM (zapewnia KG PSP);
- telefony komórkowe (zapewniają KG PSP i KW PSP);
- łączność satelitarna INMARSAT, IRIDIUM, StarLink (zapewnia KG PSP).

W przypadku prowadzenia działań, ćwiczeń oraz w trakcie przemieszczania się modułu na terenie Polski obowiązują zasady organizacji łączności zgodnie z dokumentem „Instrukcja

w sprawie organizacji łączności radiowej” oraz „Zasady organizacji łączności, alarmowania, powiadamiania, dysponowania oraz współdziałania na potrzeby działań ratowniczych”. W czasie prowadzenia działań poza granicami kraju, łączność należy organizować na bazie posiadanych na wyposażeniu przez moduł GFFFV środków łączności według niżej przedstawionych zasad.

Organizacja łączności:

- stosować przydzielone sygnały i kryptonimy;
- do przydziału kryptonimów stosować międzynarodowy alfabet fonetyczny;
- zabezpieczyć możliwość porozumiewania się z członami modułu GFFFV za pomocą posiadanych środków łączności;
- zabezpieczyć możliwość porozumiewania się z innymi uczestnikami działań ratowniczych tj. służbami kraju, na terenie którego moduł GFFFV przebywa;
- zabezpieczyć możliwość komunikacji na poziomie międzynarodowym tj. z kraju, na terenie którego moduł GFFFV prowadzi działania, do RP;
- zapewnić możliwość przeprogramowania częstotliwości radiotelefonów UHF/VHF;
- do chwili przydzielenia przez władze lokalne (LEMA) pasma częstotliwości radiowych, prowadzić korespondencję na własnych częstotliwościach, jeśli jest to możliwe (nie występują zakłócenia);
- po otrzymaniu pasma częstotliwości przeprogramować radiotelefony na przydzielonych częstotliwościach, a jeżeli nie pozwalają na to warunki techniczne, pozyskać sprzęt od Państwa, któremu oferowana jest pomoc. Następnie przygotować schemat łączności.

Wyposażenie modułu GFFFV stanowią radiotelefony analogowe/cyfrowe z modulacją F3E/F1E na pasmo VHF, współpracujące z przemiennikiem radiowym, zainstalowanym na samochodzie dowodzenia i łączności, z możliwością pozycjonowania poszczególnych użytkowników sieci radiowej (radiotelefony z wbudowanym odbiornikiem GPS).

Dostęp do sieci Internet stanowi łącze satelitarne lub w przypadku dostępności infrastruktury sieci komórkowej dostęp poprzez modem UMTS/LTE/5G. Przy zapewnionym dostępie do sieci Internet istnieje możliwość komunikacji za pomocą telefonii VoIP.

2.6 Dokumentacja operacyjna

Właściwe komendy wojewódzkie PSP, z terenu których w skład modułu GFFFV włączono potencjał ratowniczy, opracowują i przechowują dokumentację danego pododdziału.

Dokumentacja operacyjna obejmuje następujące elementy składowe:

1. „Dane osobowe ratowników wchodzących w skład modułu GFFFV” (zakładka <<NAZWA KW>> w kolorze niebieskim w Załączniku nr 1 i 1a);
2. „Karta danych modułu GFFFV”:

3. „Karta pojazdy” (zakładka <<NAZWA KW_pojazdy>> w kolorze zielonym w Załączniku nr 1 i 1a);
4. „Karta sprzęt” (zakładka <<NAZWA KW_sprzęt>> w kolorze żółtym w Załączniku nr 1 i 1a);
5. „Karta łączność” (zakładka <<NAZWA KW_łączność>> w kolorze pomarańczowym w Załączniku nr 1 i 1a);
6. Druk upoważnienia do pobrania i rozliczenia zaliczki przysługującej w ramach wyjazdu służbowego (Załącznik nr 3);
7. Druk oświadczenia dotyczącego zgody na delegowanie do pełnienia służby poza granicami państwa (Załącznik nr 4).

Ponadto każda z Komend Wojewódzkich PSP, z terenu których włączono w skład modułu GFFFV potencjał ratowniczy, uzupełnia do 25 dnia każdego miesiąca przed objęciem gotowości modułu GFFFV za pomocą platformy MS TEAMS (zespół MODUŁY PSP, zakładka GFFFV wskazanego województwa) wypełniony formularz „Tabela gotowości modułu GFFFV” (Załącznik nr 1). Formularz w dniu przesłania musi zawierać uzupełnione pola dotyczące pojazdów, natomiast uzupełnienie pól dotyczących personelu dokonywane jest po zaalarmowaniu modułu GFFFV i postawieniu go w gotowości lub na polecenie Stanowiska Kierowania Komendanta Głównego PSP. Formularz musi zawierać aktualne dane ratowników oraz pojazdów i sprzętu wchodzącego w skład modułu ratowniczego.

Dokumentacja modułu GFFFV aktualizowana jest na bieżąco przez komórkę organizacyjną KW PSP odpowiedzialną za konfigurację oraz utrzymanie gotowości operacyjnej pododdziału oraz przechowywana:

- w komórce organizacyjnej KW PSP jw.;
- w SK KW PSP;
- w SK KP (M) PSP w zakresie własnych sił i środków wchodzących w skład modułu GFFFV.

Konfiguracja modułu GFFFV do wyjazdu realizowana jest przez KW PSP na bazie dokumentacji operacyjnej pododdziału, zgodnie z treścią poleceń zawartych w dyspozycjach SK KG PSP i SK KW PSP. Na podstawie otrzymanych z KW PSP informacji, KG PSP opracowuje załączniki do Rozkazu Komendanta Głównego Państwowej Straży Pożarnej w sprawie delegowania strażaków do pełnienia służby w grupie ratowniczej poza granicą państwa:

- „Skład modułu w związku z wyjazdem do działań ratowniczych” (dane ratowników);
- „Wykaz pojazdów i sprzętu zadysponowanego do działań ratowniczych”.

2.7 Zadania jednostek organizacyjnych PSP w stosunku do modułów GFFFV

Do zadań Komend Powiatowych (Miejskich) PSP należy:

- wyznaczanie na zasadzie dobrowolności członków modułu GFFFV przez właściwych komendantów powiatowych lub miejskich PSP, z terenu których pochodzi potencjał ratowniczy;
- sporządzanie listy ratowników zapewniając rezerwę na poziomie minimum 2 ratowników na jedno miejsce w module GFFFV, z uwzględnieniem wymaganych kompetencji i kwalifikacji zawodowych (kierowcy, specjaliści ds. łączności itp.), przy czym nie ustala się imiennego składu podstawowego i rezerwowego;
- przesyłanie listy ratowników do komórki organizacyjnej KW PSP odpowiedzialnej za konfigurację i utrzymanie w gotowości modułu GFFFV.

Do zadań Komend Wojewódzkich PSP należy:

- tworzenie zbiorczej listy funkcjonariuszy, którzy wchodzi w skład modułu GFFFV;
- prowadzenie dokumentacji, o której mowa w punkcie 2.6;
- tworzenie na potrzeby funkcjonowania modułu GFFFV listy funkcjonariuszy z terenu województwa ze znajomością języków obcych – materiał powinien uwzględniać stopień opanowania języka;
- wyznaczanie ratowników, którzy w module GFFFV będą pełnić rolę w komponente dowódczym (tj. oficer łącznikowy, dowódca operacyjny, zastępca dowódcy operacyjnego, dowódca zespołu logistyki, zastępca dowódcy zespołu logistyki, dowódca sekcji) z zapewnieniem rezerwy minimum 2 osób na jedno miejsce;
- przesyłanie do BPO KG PSP raz do roku w terminie do 31 grudnia listy osób, które kierowane mają być na szkolenia dedykowane kadrze dowódczej modułu GFFFV;
- zapewnienie środków finansowych niezbędnych do pokrycia kosztów obowiązkowych szczepień ochronnych, a także nadzór nad realizacją tych szczepień.

Do zadań Komendy Głównej PSP (BPO) należy:

- zbieranie i analizowanie materiałów przesłanych przez Komendy Wojewódzkie PSP w zakresie funkcjonowania modułów ratowniczych;
- kierowanie na kursy osób funkcyjnych z modułów GFFFV pod warunkiem znajomości języka angielskiego na poziomie min. B2;
- aktualizowanie Planu najbardziej prawdopodobnego dysponowania modułów;
- nadzór nad prawidłowym funkcjonowaniem modułów ratowniczych.

2.8 Obowiązki ratownika oraz wyposażenie do działań międzynarodowych

Ratownik wchodzący w skład modułu GFFFV zobowiązuje się do:

- posiadania paszportu (ważność dokumentu nie krótsza niż 6 miesięcy);
- poddania się wymaganym szczepieniom ochronnym.

Ratownicy wchodzący w skład modułu GFFFV powinni posiadać wyposażenie indywidualne i ochronne uwzględniające złożoną specyfikę prowadzonych działań i zapewniające im komfort wykonywania zadań poleconych przez właściwe międzynarodowe organy koordynujące lub lokalne sztaby zarządzania kryzysowego. Ratownicy powinni zostać wyposażeni przynajmniej na czas trwania działań międzynarodowych lub ćwiczeń w dodatkowy zestaw ubrań specjalnych, zapewniany przez właściwą jednostkę organizacyjną PSP.

Ponadto każdy z ratowników powinien posiadać następujące dokumenty osobiste:

- paszport wraz z dwiema kolorowymi kserokopiami;
- dwa zdjęcia paszportowe – na wypadek zagubienia/zniszczenia dokumentu lub konieczności wydania wiz;
- międzynarodową książeczkę szczepień wraz z jej dwiema kolorowymi kserokopiami;
- legitymację służbową;
- prawo jazdy wraz z jego dwiema kolorowymi kserokopiami (dotyczy kierowców);
- dowód osobisty.

2.9 Szczepienia

Wszyscy ratownicy wchodzący w skład modułu, ze względu na charakter działań głównie na terenach leśnych lub innych terenach zielonych, muszą posiadać aktualne szczepienia ochronne, które zminimalizują ryzyko zakażenia najczęściej występującymi na tych obszarach patogenami. Wykaz obowiązkowych szczepień dla każdego członka modułu znajduje się w załączniku nr 2a.

Środki finansowe na pokrycie kosztów obowiązkowych szczepień ochronnych dla ratowników powinny zostać zapewnione przez właściwe KW PSP.

3. DYSPONOWANIE DO DZIAŁAŃ

3.1 Plan dysponowania

Dysponowanie modułów GFFFV do działań odbywa się w oparciu o aktualizowany raz na dwa lata „Plan najbardziej prawdopodobnego dysponowania modułów GFFFV do działań międzynarodowych”, który stanowi załącznik nr 5. Zgodnie z planem każdego miesiąca dyżur pełnią trzy z sześciu modułów GFFFV, po jednym z kierunku „GFFFV South” „GFFFV East” i „GFFFV West”.

W uzasadnionych przypadkach i w zależności od potrzeb istnieje możliwość dysponowania większej liczby modułów GFFFV niż wskazane w planie.

3.2 Obieg informacji

Proces dysponowania modułu GFFFV do działań poza granice kraju odbywa się w oparciu o oficjalną prośbę o pomoc z kraju dotkniętego katastrofą i po aktywacji Unijnego Mechanizmu Ochrony Ludności lub na podstawie porozumień bilateralnych. Informacja o aktywacji mechanizmu wysłana jest przez ERCC do SK KG PSP i odbywa się najczęściej na podstawie prośby z:

- państw członkowskich mechanizmu (kraje UE + inne zrzeszone w UMOL), które same aktywują Mechanizm;
- państw trzecich (państwa niebędące członkami UMOL), wówczas Mechanizm aktywowany jest przez ERCC;
- ONZ i jej agencji (samodzielnie lub na prośbę państw trzecich);
- innych organizacji międzynarodowych (samodzielnie lub na prośbę państw trzecich).

Na etapie przygotowania do wyjazdu wyróżnia się trzy fazy działań:

1. **alarmowanie (pre-alert)** - rozumie się przez to wszczęcie procedury informowania modułu GFFFV o prawdopodobieństwie dysponowania do działań (informacja o wystąpieniu katastrofy). Alarmowanie modułu GFFFV ma na celu konfigurację składu osobowego oraz przygotowanie do dysponowania. W tej fazie wstępnie weryfikowana jest dostępność poszczególnych osób, gotowość sprzętu do wyjazdu, kompletność dokumentacji. Ukompletowany zostaje wstępnie Załącznik nr 1 (Formularz Tabela gotowości modułu GFFFV) poprzez przypisanie ratowników do funkcji. Na tym etapie oczekuje się deklaracji gotowości modułu GFFFV do ewentualnego wyjazdu. Zwykle na tym etapie nie podejmuje się działań skutkujących zaciąganiem zobowiązań finansowych, nie ma również ostatecznej decyzji o dysponowaniu modułu do działań ratowniczych;

2. **mobilizacja (mobilization)** - rozumie się przez to wszelkie działania zmierzające do konfiguracji modułu GFFFV i przygotowanie do wyjazdu do działań. Faza ta obejmuje kompleksową weryfikację składu osobowego oraz jego ewentualne korekty, a następnie przesłanie wypełnionego Załącznika nr 1 lub właściwej części Załącznika 1a (w przypadku łączonego wyjazdu 2 modułów GFFFV) do SK KG PSP (SK KW PSP). Wstępnie określa się również czas i rejon koncentracji. Jest to faza, w której państwo dotknięte katastrofą wystąpiło z oficjalną prośbą o pomoc i stanowi ona faktyczne przygotowanie modułu GFFFV do akcji ratowniczej. W tym czasie dokonuje się ostatecznego sprawdzenia gotowości SIS. Moduł GFFFV oczekuje na decyzję o akceptacji pomocy przez państwo dotknięte katastrofą;
3. **dysponowanie (deployment)** - poprzedzone fazami alarmowania i mobilizacji podejmowane jest w przypadku akceptacji pomocy i potwierdzenia wyjazdu modułu GFFFV do działań/ćwiczeń. Moduł GFFFV w tej fazie jest już w pełni ukompletowany i zweryfikowany, wskazane są osoby funkcyjne oraz potwierdzony zostaje czas stawienia się w wyznaczonym przez SK KG PSP rejonie koncentracji dla SIS.

Procedury postępowania w każdej z faz działań opisane zostały w Załączniku nr 6.

3.3 Przygotowanie sprzętu

W celu zapewnienia możliwości prowadzenia ciągłej, niezakłóconej pracy, zastępy wchodzące w skład modułu GFFFV powinny posiadać na swoim wyposażeniu materiały eksploatacyjne i części zamienne, których uzupełnienie leży w kompetencjach odpowiedniej Komendy Wojewódzkiej (Powiatowej, Miejskiej) PSP i jest możliwe bez użycia specjalistycznego sprzętu warsztatowego. W szczególności należy zapewnić:

- paliwo do sprzętu silnikowego (z wyjątkiem pojazdów) w ilości wystarczającej do zapewnienia min. 4 godzin ciągłej pracy;
- płyny eksploatacyjne (olej silnikowy do sprzętu, płyn chłodniczy, płyn do spryskiwaczy);
- części zamienne do sprzętu i pojazdów, których wymiana możliwa jest w warunkach pozawarsztatowych (np. żarówki, filtry, uszczelki, itp.);

3.4 Dokumentacja do wyjazdu

3.4.1 Rozkaz i decyzja

Dysponowanie do działań odbywa się na podstawie Decyzji Ministra Spraw Wewnętrznych i Administracji, której wzór stanowi załącznik nr 8.

Na podstawie Decyzji Ministra, Komendant Główny PSP dysponuje moduł GFFFV do

działań poza granicami kraju właściwym rozkazem, którego szablon stanowi Załącznik nr 9. Dane członków modułu GFFFV, a także szczegółowe zapisy uzgadniane są każdorazowo z właściwą KW PSP. Dane do załącznika osobowego i sprzętowego generowane są na podstawie Formularza gotowości modułu GFFFV, przesłanego przez KW PSP.

3.4.2. Podstawowa dokumentacja modułu GFFFV

Zaleca się, by dowódca modułu GFFFV posiadał poniższą dokumentację w odpowiedniej liczbie kopii, uwzględniającej konieczność przekazania jej partnerom na miejscu działań lub na kolejnych punktach granicznych państw tranzytowych:

- oficjalna prośba o pomoc (Request for assistance);
- lista personelu, sprzętu i pojazdów oraz środków łączności do przekazania na granicy, RDC etc.;
- ubezpieczenie grupowe wraz z załącznikiem osobowym.

Ponadto dowódca modułu GFFFV lub upoważniona przez niego osoba zobowiązana jest do zebrania od każdego z dysponowanych wraz z modułem GFFFV ratowników następujących dokumentów (w oryginale):

- Upoważnienia finansowe na pobranie i rozliczenie zaliczki (Załącznik nr 3);
- Oświadczenie o zgodzie na delegowanie do działań poza granicami kraju (Załącznik nr 4).

Skany ww. upoważnienia i oświadczenia powinny zostać zebrane przez KW PSP przed wyjazdem modułu GFFFV, a następnie przesłane do SK KG PSP w jak najkrótszym czasie.

Tylko na podstawie upoważnień na pobranie zaliczki dowódca modułu GFFFV lub uprawniona przez niego osoba może otrzymać z Biura Finansów KG PSP właściwe dla danego kraju stawki diet przysługujące członkom modułu GFFFV. Oryginały niniejszych dokumentów powinny zostać przekazane do Biura Finansów KG PSP natychmiast po zakończeniu działań i powrocie modułu GFFFV do kraju.

3.4.3. Pozostała dokumentacja (osobista, sprzętowa, sztabowa)

Właściwe KW PSP, z terenu których dysponowany jest moduł GFFFV, przed wyjazdem modułu GFFFV z jednostek macierzystych, powinny zweryfikować czy każdy z ratowników posiada niżej wymienione dokumenty osobiste:

- paszport wraz z dwiema kolorowymi kserokopiami;
- dwa zdjęcia paszportowe – na wypadek zagubienia/zniszczenia dokumentu lub konieczności wydania wiz;
- międzynarodową książeczkę szczepień wraz z dwiema kolorowymi kserokopiami;
- legitymację służbową;
- prawo jazdy wraz z dwiema kolorowymi kserokopiami (dotyczy kierowców);

- dowód osobisty;

Dodatkowo zaleca się by dowódca modułu GFFFV, poza kopią ww. dokumentów, przed wyjazdem z punktu koncentracji sprawdził, czy posiada:

- podstawowe dane na temat kraju dotkniętego katastrofą;
- kompletną dokumentację wskazaną w punkcie 3.4.2.;
- wzory zalecanej dokumentacji sztabowej do użytku w trakcie działań, przedstawionej w formie szablonów załączonych do niniejszych zasad (w formie elektronicznej).

Zadaniem dowódców operacyjnych, wyznaczonych z terenu województwa, jest weryfikacja czy każdy z pojazdów posiada niżej wymienione dokumenty oraz wyposażenie:

- zielona karta pojazdu;
- dowód rejestracyjny pojazdu i sprzętu (quad) lub inny dokument potwierdzający własność - w przypadku braku tablic rejestracyjnych;
- potwierdzenie zawarcia ubezpieczenia OC pojazdu;
- dane osobowe ratowników wchodzących w skład modułu;
- kartę danych modułu GFFFV (pojazdy, sprzęt, łączność);
- atlas samochodowy Europy i nawigację GPS z aktualną mapą Europy przynajmniej dla samochodów wyznaczonych do prowadzenia i zamykania kolumny (urządzenie GPS dedykowane dla samochodów ciężarowych);
- sygnał świetlny w kolorze czerwonym (dla samochodów wyznaczonych do prowadzenia i zamykania kolumny);

3.5 Rejon koncentracji

Rejonem koncentracji modułu GFFFV jest miejsce wyznaczone doraźnie w zależności od kierunku dysponowania. Rejon koncentracji powinien zapewniać maksymalną swobodę manewrowania pojazdami, łatwość ustawiania kolumny przejazdowej, a także umożliwiać przeprowadzenie podstawowych czynności organizacyjnych związanych z formowaniem modułu GFFFV.

Po dojeździe do miejsca koncentracji dowódca zastępu melduje dowódcy operacyjnemu modułu GFFFV swoje przybycie, a w sytuacji, gdy dowódca operacyjny modułu GFFFV nie osiągnął jeszcze rejonu koncentracji, zgłasza swoje przybycie do właściwego terytorialnie stanowiska kierownika komendanta powiatowego (miejskiego) PSP. W rejonie koncentracji dowódca operacyjny modułu GFFFV przeprowadza sprawdzenie gotowości modułu GFFFV i przygotowanie do wyjazdu, poprzez:

- weryfikację rodzaju przybyłych sił i środków w odniesieniu do danych zawartych w Formularzu Tabela Gotowości Modułu GFFFV Poland;
- sprawdzenie aktualności dokumentów (ubezpieczenia pojazdów, dokumentów

pojazdów, paszportów);

- sprawdzenie wyposażenia indywidualnego ratowników;

Po dotarciu do rejonu koncentracji, dowódca modułu GFFFV ustala:

- organizację łączności wewnątrz modułu GFFFV oraz sposób łączności z innymi podmiotami podczas przejazdu;
- kolejność poszczególnych pojazdów w kolumnie (przydział oraz naklejenie numerów porządkowych);
- przekazanie informacji o celu wyjazdu oraz ustalenie drogi przejazdu;
- procedury postojów (przerw) oraz uzupełniania paliwa podczas przejazdu;
- procedury bezpieczeństwa.

3.6 Logistyka

3.6.1 Wyżywienie i zapas wody pitnej

Samowystarczalność dla polskich modułów GFFFV została określona na czas 14 dni trwania akcji ratowniczej. Początkowy czas działania modułu GFFFV tj. przejazd i początek działań ratowniczych, realizowany jest na podstawie zapasów żywnościowych, w szczególności wody pitnej oraz racji żywnościowych. Zaopatrzenie w zapasy żywności ustala się na 14 dni działania modułu GFFFV, a wody pitnej na 7 dni. Każdorazowo przy dysponowaniu modułu do działań poza granicami kraju, zakupu wody pitnej i dodatkowej żywności dokonuje w imieniu Komendy Głównej PSP właściwa Komenda Wojewódzka PSP. Racje żywnościowe w określonej ilości dostarczane są do rejonu koncentracji modułu GFFFV na podstawie dyspozycji SK KG PSP z wykorzystaniem środków transportu szkół lub jednostek PSP, w których są magazynowane.

Z uwagi na zwiększony wysiłek członków modułu GFFFV w trakcie działań należy zastosować zwiększone normy zaopatrzenia. W tym celu zaleca się zakup dodatkowej żywności przed wyjazdem modułu GFFFV do działań. Członkom modułu GFFFV w rejonie koncentracji zapewnia się posiłek regeneracyjny, którego organizację zapewnia KW PSP, a koszty ponosi KG PSP.

3.6.2. Przechowywanie i utrzymanie sprzętu modułu GFFFV

Sprzęt będący na wyposażeniu modułu GFFFV ewidencjonowany jest w SWD PSP. Każde zmiany skutkujące wycofaniem sprzętu wprowadzane są na bieżąco w SWD PSP. Właściwe stanowiska kierowania szczebla powiatowego i miejskiego informują na bieżąco o kluczowych zmianach SK KW PSP. Wszelkie czynności związane z serwisowaniem, naprawą sprzętu planowane są na miesiące, w których moduł GFFFV nie pełni dyżuru. Właściwa komórka techniczna KW PSP może dokonywać sprawdzenia sprawności pojazdów i sprzętu w trakcie

prorowadzonych inspekcji technicznych. Za bieżący nadzór nad sprawnością sprzętu, wyznaczonego do składu modułu GFFFV, odpowiada właściwy komendant powiatowy (miejski) PSP, dokładając wszelkich starań, by zapewnić ich pełną funkcjonalność. Komendanci miejscy i powiatowi PSP zobowiązani są do przeprowadzania sprawdzenia sprzętu minimum dwa razy w roku.

3.6.3. Części zamienne i zapasowe

Właściwi komendanci powiatowi i miejscy PSP zapewniają części zamienne i zapasowe do poszczególnych elementów wyposażenia modułu GFFFV. Nadzór nad wyposażeniem w części zapasowe realizuje właściwa komenda powiatowa (miejska) PSP. W przypadku, kiedy sprzęt podlega bezpośrednio pod Komendę Wojewódzką PSP, zadania związane z zapewnieniem części zamiennych i zapasowych realizowane są przez właściwą KW PSP.

W przypadku kół zapasowych, jeśli nie są one fabrycznie zamontowane na pojeździe, ze względu na ich znaczne gabaryty można odstąpić od ich zabierania.

Z uwagi na szczególnie niekorzystne warunki pracy sprzętu na miejscu działań przyjmuje się podwojenie norm wymiany materiałów eksploatacyjnych dla pomp i agregatów.

3.6.4. Lista zakupów dokonywanych przed wyjazdem

W celu zapewnienia prawidłowego funkcjonowania modułu GFFFV poza granicami kraju przez okres ponad 14 dni należy dokonać weryfikacji potrzeb odnośnie środków codziennego użytku, którego zakup realizuje właściwa Komenda Wojewódzka PSP. Listę materiałów niezbędnych do zakupu bezpośrednio przed wyjazdem zawiera Załącznik nr 11.

3.7 Sprawdzenie medyczne

Członkami modułu GFFFV są funkcjonariusze Państwowej Straży Pożarnej w służbie czynnej, w związku z czym posiadają aktualne badania lekarskie, wymagane dla danego stanowiska służbowego. **Dopuszcza się możliwość przeprowadzenia dodatkowego sprawdzenia medycznego przed wyjazdem modułu GFFFV.** Ponadto każdy z członków modułu GFFFV składa oświadczenie o braku przeciwwskazań zdrowotnych do uczestnictwa w akcji (z Załącznika nr 2), które dołącza się do oświadczenia dotyczącego dobrowolności udziału w działaniach poza granicami kraju.

4. PROWADZENIE DZIAŁAŃ

4.1 Przejazd/dojazd do miejsca zdarzenia

Zasady ogólne

Planowanie trasy przejazdu modułu GFFFV realizuje dowództwo modułu GFFFV. Trasa przejazdu powinna uwzględniać konieczność oraz możliwość tankowania pojazdów, jak również postoje w celu zapewnienia odpoczynku i podmian kierowców. Należy również wziąć pod uwagę standard dróg, po których będzie przemieszczać się moduł oraz wysokość przeszkód jak np. mosty i wiadukty. SK KG PSP dokonuje ustaleń z punktami kontaktowymi krajów tranzytowych i docelowych, w celu ułatwienia przejazdu modułu GFFFV i informuje o podjętych ustaleniach dowództwo modułu GFFFV. Dowódca modułu GFFFV lub oficer łącznikowy przekazuje informację o przekraczaniu granic państw tranzytowych do SK KG PSP, które następnie informuje właściwe punkty kontaktowe krajów tranzytowych. Wszelkie problemy pojawiające się w trakcie przejazdu modułu GFFFV należy bezzwłocznie zgłaszać do SK KG PSP.

W przypadku wystąpienia czynników uniemożliwiających kontynuowanie przejazdu poszczególnych pojazdów lub modułu, dowódca modułu GFFFV podejmuje decyzję, w uzgodnieniu ze SK KG PSP, o konieczności odłączenia części sprzętu i/lub pojazdów ze składem osobowym od kolumny głównej modułu GFFFV. Dalsze czynności związane z przywróceniem funkcjonalności pojazdów lub sprzętu prowadzi SK KG PSP we współpracy z właściwym SK KW PSP, tak aby nie opóźnić przemieszczania się grupy (modułu GFFFV).

Zasady przemieszczania modułu GFFFV:

- w trakcie przemieszczenia modułu GFFFV wprowadza się numerację i oznakowanie pojazdów modułu symbolem Polish Assistance, które zapewnia KG PSP;
- Na terenie kraju moduł GFFFV porusza się jako kolumna pojazdów uprzywilejowanych, o ile to możliwe w eskorcie Policji. Dowódca modułu GFFFV uprawniony jest do podjęcia ostatecznej decyzji co do sposobu przemieszczania się kolumny;
- Na terenie krajów tranzytowych i kraju docelowego kolumna utworzona z modułu GFFFV porusza się bez sygnałów alarmowych, chyba że ustalono inaczej ze służbami właściwego kraju. Decyzję o przemieszczaniu się modułu GFFFV z włączonymi sygnałami świetlnymi i/lub dźwiękowymi podejmuje dowództwo modułu GFFFV, mając na uwadze w szczególności bezpieczeństwo grupy (modułu GFFFV);
- Dowódca modułu GFFFV ma autonomiczne prawo podjęcia decyzji o postoju w trakcie przejazdu modułu GFFFV na odpoczynek i nocleg. Środki finansowe w tym zakresie zabezpiecza KG PSP.

Szczegółowe zasady poruszania się modułu w kolumnie opisano w załączniku nr 28.

4.2 Potencjalni partnerzy na miejscu

W zależności od tego czy dysponowanie modułu GFFFV jest do działań na terenie UE czy poza nią, członkowie modułu mogą w czasie akcji ratowniczej współpracować z partnerami zagranicznymi, spośród niżej wymienionych:

- LEMA (Local Emergency Management Authority) – określenie to odnosi się do wszystkich przedstawicieli organów zarządzania kryzysowego na miejscu katastrofy. Organ ten ponosi odpowiedzialność za całościowe dowodzenie, koordynację i zarządzanie wszystkimi siłami. Współpracuje bezpośrednio z OSOCC/CC, jeśli zostało utworzone;
- OSOCC/CC (On Site Operational Coordination Center/ Coordination Centre) lub EUCPT Office/ERCC LO – zajmuje się koordynacją działań sił międzynarodowych na miejscu, przy ścisłej współpracy z LEMA. W zależności od miejsca zdarzenia oraz jego skali możliwe jest powołanie OSOCC/CC przez ONZ tj. UN Disaster Assessment and Coordination Team (UNDAC Team) lub EUCPT Office przez przedstawicieli Unii Europejskiej tj. Union Civil Protection Team (EUCPT). Wszystkie działania podejmowane przez moduły GFFFV powinny być uzgadniane z OSOCC/CC lub EUCPT Office w celu zapewnienia jak najlepszego wykorzystania dostępnych sił i środków;
- EUCPT lub UNDAC – to grupy ekspertów wysłanych na miejsce katastrofy z ramienia UE (EUCPT) lub ONZ (UNDAC), których celem jest stworzenie na miejscu struktur OSOCC/CC i wsparcie miejscowych struktur zarządzania kryzysowego w zakresie koordynacji działań;
- ERCC LO - W przypadku dysponowania modułu do krajów Unii Europejskiej będzie to najczęstszy partner dla modułu GFFFV. Jest to przedstawiciel DG ECHO, który reprezentuje ERCC na miejscu działań i ściśle współpracuje z LEMA;
- inne moduły – pozostałe grupy ratownicze zadysponowane na miejsce zdarzenia;
- inni partnerzy – wszystkie organizacje narodowe oraz międzynarodowe, takie jak np. Międzynarodowy Ruch Czerwonego Krzyża i Czerwonego Półksiężyca (International Federation of Red Cross and Red Crescent Movement) reprezentowana przez krajowe instytucje Czerwonego Krzyża, które na miejscu katastrofy posiadają swoich przedstawicieli. Organizacje te najczęściej zajmują się dystrybucją pomocy humanitarnej dla poszkodowanych.

4.3 Logistyka w trakcie działań

Moduł GFFFV jest w pełni samowystarczalny w zakresie logistycznym i przygotowany do działań bez wsparcia ze strony kraju poszkodowanego przez okres do 14 dni.

Odpowiedzialnym za realizację zadań związanych z zapewnieniem samowystarczalności

modułu GFFFV jest szef zespołu logistyki z nadzorem i wsparciem ze strony dowódcy modułu GFFFV. W celu właściwej realizacji zadań związanych z zagadnieniami logistycznymi zaleca się opracowanie i bieżącą aktualizację Planu logistyki stanowiącego Załącznik nr 12, w którym zawarte są informacje na temat:

1. organizacji wyżywienia i zapasów wody pitnej dla członków modułu GFFFV;
2. użytkowania sprzętu na miejscu działań, w tym bieżącej konserwacji;
3. zakupu i dystrybucji paliwa do pojazdów, sprzętu pompowego i agregatów prądotwórczych;
4. realizacji napraw i wyposażenia w części zamienne;
5. organizacji zaplecza sanitarnego;
6. budowy bazy operacji (BoO);
7. innych kwestii związanych z bieżącym funkcjonowaniem modułu GFFFV przed i w trakcie działań.

4.3.1. Odpowiednie schronienie przed panującymi warunkami pogodowymi

Moduł GFFFV jest przygotowany do organizacji bazy operacji w różnych warunkach pogodowych. Plan budowy obozowiska przedstawia Załącznik nr 13. Zakwaterowanie modułu GFFFV organizowane jest w oparciu o kontener kwatermistrzowski zawierający namioty, łóżka polowe i śpiwory. Do wyposażenia namiotów dochodzą urządzenia prądotwórcze i grzewcze. W uzasadnionych przypadkach dopuszcza się możliwość korzystania z noclegu zapewnionego na podstawie usługi zleconej, w szczególności w trakcie przemieszczania się modułu GFFFV. W przypadku propozycji zapewnienia noclegu ze strony państwa przyjmującego, dowódca modułu GFFFV podejmuje decyzję o jej przyjęciu, mając na względzie bezpieczeństwo modułu GFFFV, warunki zakwaterowania oraz dbałość o jak najmniejsze obciążenie obecnością modułu GFFFV dla kraju lub organizacji przyjmującej moduł GFFFV.

4.3.2. Wytwarzanie energii i oświetlenie pokrywające zapotrzebowanie na terenie bazy operacji oraz sprzętu niezbędnego do realizacji działań

Zasilanie w energię elektryczną realizowane jest pierwotnie w oparciu o agregaty prądotwórcze będące na wyposażeniu modułu GFFFV. Wskazany jest posiadanie jednego agregatu zasilającego całe obozowisko, mogącego zapewnić zasilanie głównych elementów obozowiska. Oświetlenie obozowiska powinno zapewnić wystarczającą ilość światła dla zachowania zasad BHP. W przypadku realizacji oświetlenia za pomocą przenośnych zestawów oświetleniowych określa się minimalne wyposażenie sekcji obozowiskowej w dwa zestawy z wysuwany masztem na minimum 3 metry. Do oświetlenia stref pracy/odcinków bojowych wykorzystuje się dostępne zestawy oświetleniowe.

4.3.3. Urządzenia sanitarne dla członków modułu GFFFV

Zapotrzebowanie w sanitariaty i urządzenia przeznaczone do utrzymania higieny osobistej członków modułu GFFFV zapewnia się za pomocą kontenera sanitarnego z prysznicami, umywalkami, oraz pralką. Kalkulacja zapotrzebowania na sanitariaty i prysznice powinna uwzględniać maksymalną liczebność modułu GFFFV.

Zaopatrzenie w toalety realizowane jest za pomocą kontenera sanitarnego przystosowanego do tej funkcji i/lub przenośnymi toaletami jako zabezpieczenie. Gospodarka odpadami realizowana jest we współpracy z lokalnymi strukturami zarządzania kryzysowego.

4.3.4. Dostępność żywności i wody dla członków modułu GFFFV

Określa się pełną samowystarczalność modułu GFFFV w zapasy żywności i wody pitnej lub środków finansowych na ich zakup na maksymalny określony czas dysponowania tj. 21 dni. Samowystarczalność modułu GFFFV w tym zakresie realizuje się za pomocą pakietów żywnościowych oraz zapasu wody pitnej. Przyjmuje się, że początkowy okres samowystarczalności w wyżywienie powinien wynosić 14 dni od momentu przekroczenia granicy kraju. Jeżeli zachodzi potrzeba przedłużenia akcji ratowniczej Dowódca modułu GFFFV, po rozpoznaniu sytuacji na miejscu, podejmuje decyzję o sposobie żywienia członków modułu GFFFV przez kolejne 7 dni. W przypadku braku możliwości przejścia na wyżywienie własne ze środków przeznaczonych na diety zagraniczne, dowódca modułu GFFFV informuje z odpowiednim wyprzedzeniem SK KG PSP o konieczności dostarczenia racji żywnościowych i wody pitnej. SK KG PSP podejmuje działania w celu zabezpieczenia modułu GFFFV w racje żywnościowe w momencie dysponowania do działań.

4.4 Zmiany robocze – ciągłość pracy

Po dojeździe do miejsca docelowego dowódca modułu GFFFV zgłasza do miejscowego sztabu OSOCC/CC lub LEMA gotowość podjęcia natychmiastowych działań i pracy w trybie 24/7.

W zależności od sytuacji na miejscu, w tym od stopnia obciążenia pracą i odległości stref roboczych od bazy operacji, dowódca modułu GFFFV decyduje o wprowadzeniu systemu zmian roboczych. Czas trwania zmiany roboczej mieści się w granicach od 6 do 12 godzin. Ponadto dowódca modułu GFFFV, w uzgodnieniu z LEMA, podejmuje decyzję o zachowaniu ciągłości prowadzonych działań lub odstąpieniu od tej zasady, np. w sytuacji ograniczonych możliwości prowadzenia działań w porze nocnej.

4.5 Bezpieczeństwo na strefach

Na potrzeby funkcjonowania modułu GFFFV sporządza się Plan Bezpieczeństwa

tj. dokument obejmujący wszystkie aspekty związane z bezpieczeństwem prowadzonych działań, którego wzór stanowi Załącznik nr 14. Dowódca modułu GFFFV wyznacza spośród członków modułu GFFFV Oficera Bezpieczeństwa. Każdy członek modułu GFFFV zobowiązany jest zachowywać standardy bezpieczeństwa w czasie trwania akcji ratowniczej zarówno w trakcie odpoczynku jak i działań ratowniczych. Zagadnienia z zakresu przestrzegania zasad BHP stanowią element codziennych odpraw.

4.6 Zarządzanie pracą modułu GFFFV.

Dowódca modułu GFFFV odpowiada za organizację pracy modułu GFFFV i nadzór nad realizacją zadań wszystkich zespołów wchodzących w skład modułu GFFFV. Od momentu alarmowania przez cały czas trwania akcji ratowniczej, aż do zakończenia działań i powrotu do kraju, dowódca modułu GFFFV lub osoba przez niego wskazana powinna prowadzić i na bieżąco aktualizować Plan działania (Plan of Action) tj. dokument, który obejmuje wszystkie kluczowe elementy funkcjonowania modułu GFFFV. Treść poszczególnych części dokumentu powinna być w miarę możliwości uzupełniana przez pozostałych członków zespołu dowodzenia, dlatego zaleca się, by każdy z nich miał stały dostęp do całej prowadzonej przez dowódcę dokumentacji np. poprzez połączenie komputerów sztabowych w sieć. Wzór Planu działania przedstawiający zakres zagadnień do uwzględnienia przedstawia Załącznik nr 15.

4.7 Dokumentowanie działań. Zasady raportowania.

W zależności od charakteru działań dowódca modułu GFFFV ustala z SK KG PSP system raportowania oraz jego formę. Zaleca się, by każdego dnia do SK KG PSP przesyłany był raport sytuacyjny (SITREP), którego wzór przedstawia Załącznik nr 16.

Wszystkie działania prowadzone przez moduł GFFFV to jest: spotkania, telefony, wiadomości SMS/email przychodzące i wychodzące, działania na strefach itp. powinny być szczegółowo rejestrowane w tzw. karcie manipulacyjnej (LOGBOOK), której wzór stanowi Załącznik nr 17.

4.8 Reception and Departure Centre (RDC)

W przypadku, kiedy polski moduł GFFFV dotrze do kraju docelowego jako pierwszy, a spodziewany jest przyjazd w ten sam rejon w późniejszym czasie sił ratowniczych z innych krajów lub jeśli przedstawiciele sztabu kierującego akcją ratowniczą zwrócą się z taką prośbą do dowództwa modułu GFFFV, powinno zostać utworzone Reception and Departure Centre (RDC). Zadania w ramach RDC realizowane będą przez oficera łącznikowego oraz osobę wyznaczoną do jego wsparcia. Wytyczne co do zadań i zasad funkcjonowania RDC stanowią Załącznik nr 18.

4.9 Współpraca z mediami

W czasie formowania modułu GFFFV na terenie kraju (do czasu sformowania modułu w punkcie koncentracji) odpowiedzialnym za politykę medialną jest rzecznik prasowy Komendanta Głównego i/lub właściwego Komendanta Wojewódzkiego PSP.

W trakcie dojazdu do kraju docelowego i podczas działań na miejscu za politykę medialną odpowiada dowództwo modułu GFFFV, w szczególności dowódca grupy (modułu GFFFV) lub osoba przez niego wyznaczona (Info/Media Manager).

Każdorazowo informacja o kontakcie z mediami przekazywana jest do dowództwa modułu GFFFV, ale jednocześnie każdy członek modułu GFFFV jest przygotowany i upoważniony do udzielenia zwięzłej informacji, której treść określa załącznik nr 19.

Członkowie modułu GFFFV nie udzielają odpowiedzi na temat:

- sytuacji oraz wątków politycznych, religijnych;
- zakończenia działań oraz prognoz na temat zakończenia działań związanych z walką z pożarem, nie składają deklaracji pomocy konkretnym grupom;
- ewentualnych trudności bądź problemów z ludnością lokalną;
- innych wątków bądź spraw, których poruszanie mogłoby zostać źle odebrane przez lokalną społeczność.

4.10 Zasady etyki w trakcie działań

Każdy z członków modułu GFFFV dysponowanych do działań poza granicami kraju zobowiązany jest do przestrzegania kodeksu etyki strażaka PSP, jak również do przestrzegania zasad Europejskiego Konsensusu Działań Humanitarnych, które stanowią filary człowieczeństwa tj.:

- humanitaryzmu – jednostkę ludzką należy traktować humanitarnie w każdych warunkach, czego przejawem jest ratowanie życia ludzkiego i niesienie ulgi w cierpieniu, przy jednoczesnym poszanowaniu jednostki;
- bezstronności – podstawą niesienia pomocy humanitarnej musi być wyłącznie zaistniała potrzeba, udzielanie pomocy humanitarnej nie może być uzależnione od narodowości, rasy, wyznania ani poglądów politycznych;
- neutralności – udzielanie pomocy humanitarnej nie łączy się ze wspieraniem jednej ze stron konfliktu zbrojnego lub innego sporu, w trakcie którego organizowana jest pomoc humanitarna;
- niezależności – oznaczająca autonomię celów humanitarnych od politycznych, gospodarczych i militarnych.

4.11 Wymiana personelu w celu kontynuacji działań na miejscu

W przypadku działań długotrwałych tj. wymagających dokonania podmiany ratowników należy zaplanować przekazanie działań (tzw. Handover) kolejnej zmianie roboczej lub do sztabu władz lokalnych (LEMA). Elementy objęte procedurą określające listę zadań do realizacji przedstawia Załącznik nr 20.

Wymianę personelu i ewentualnego sprzętu przeprowadza się zgodnie z Załącznikiem nr 20a.

4.12 Zakończenie i przekazanie działań na miejscu

W momencie uzyskania od właściwych władz lokalnych potwierdzonej informacji o planowanym zakończeniu fazy ratowniczej dowódca modułu GFFFV opracowuje krótką strategię finalizacji akcji ratowniczej i przygotowania powrotu do kraju. Należy uwzględnić w niej konieczność zachowania ciągłości prowadzonych działań i ewentualnego przejścia w fazę pomocy humanitarnej lub rzeczowej.

Informację o zakończeniu działań dowódca modułu GFFFV przekazuje do władz lokalnych, z którymi moduł GFFFV współpracował podczas prowadzonych działań oraz do sztabu międzynarodowego OSOCC/CC. Dodatkowo dowódca modułu GFFFV uzgadnia warunki powrotu do kraju ze Stanowiskiem Kierowania Komendanta Głównego PSP.

W przypadku gdy czas powrotu z miejsca działań w kraju dotkniętym katastrofą do Polski wynosi ponad 8 godzin, zaleca się postój modułu GFFFV w drodze powrotnej w wybranym kraju tranzytowym. Celem postoju jest możliwość zapewnienia członkom modułu GFFFV odpoczynku oraz możliwości przeprowadzenia spotkania wewnętrznego, w czasie którego dokonane zostanie wstępne podsumowanie działań.

5. FINANSOWANIE

Koszty tworzenia i utrzymania modułów GFFFV ponoszą właściwi komendanci wojewódzcy (powiatowi, miejscy) Państwowej Straży Pożarnej. Koszty udziału modułów GFFFV w działaniach ratowniczych i ćwiczeniach poza granicami Rzeczypospolitej Polskiej ponosi Komendant Główny Państwowej Straży Pożarnej. Koszty odtworzenia sprzętu modułów GFFFV biorących udział w działaniach ratowniczych i ćwiczeniach poza granicami Rzeczypospolitej Polskiej ponosi właściwa komenda wojewódzka PSP. Możliwa jest partycypacja w kosztach Komendy Głównej PSP oraz wystąpienie do Komisji Europejskiej o przyznanie grantu na odtworzenie zniszczonego na skutek działań ratowniczych sprzętu.

W przypadku braku możliwości zapewnienia środków finansowych przez daną komendę wojewódzką PSP na pokrycie kosztów, po wykorzystaniu wszystkich dostępnych źródeł finansowania, Komendant Główny PSP podejmuje decyzje odnośnie sposobu odtworzenia sprzętu w module GFFFV.

Koszty ponoszone przez KG PSP w zakresie udziału modułu GFFFV w działaniach i ćwiczeniach poza granicami kraju ujęte są w rozkazie KG PSP i dotyczą w szczególności:

- kosztów paliwa do sprzętu i samochodów;
- kosztów wyżywienia (w tym koszt odtworzenia racji żywnościowych lub diet dla członków modułu GFFFV);
- kosztów zakwaterowania (w szczególności noclegu w drodze powrotnej w kraju tranzytowym);
- kosztów napraw sprzętu na miejscu działań;
- kosztów odtworzenia sprzętu uszkodzonego lub zniszczonego w trakcie działań lub ćwiczeń;
- ubezpieczenia NNW (polisa grupowa);
- innych związanych z koniecznością sprawnego prowadzenia działań.

W trakcie trwania akcji ratowniczej wskazany przez Dowódcę modułu członek zespołu dowodzenia prowadzi ewidencję wszystkich wydatków modułu GFFFV zgodnie z Załącznikiem nr 21 oraz ewidencjonuje i zbiera wszystkie paragony, rachunki i faktury potwierdzające dokonanie wydatków.

6. ODTWORZENIE GOTOWOŚCI

6.1 Sprawozdanie z działań

Po zakończeniu akcji ratowniczej dowódca modułu GFFFV zobowiązany jest w ciągu 30 dni przedłożyć Komendantowi Głównemu Państwowej Straży Pożarnej „Sprawozdanie z akcji ratowniczej”. W powyższym sprawozdaniu dowódca modułu GFFFV powinien zawrzeć wnioski odnoszące się do problemów, braków sprzętowych lub nieprawidłowości stwierdzonych podczas działań, w których zawarte powinny być propozycje rozwiązań oraz adresaci odpowiedzialni za ich wdrożenie. Wzór sprawozdania z przebiegu działań stanowi załącznik nr 22.

Do opracowanego materiału należy dołączyć następujące dokumenty:

- kartę manipulacyjną;
- dokumentację zdjęciową i/lub filmową;
- listę członków modułu GFFFV, którzy uczestniczyli w działaniach (skład podstawowy oraz podmiana) do przedłożenia w Biurze Kadr KG PSP;
- prezentację w formacie PowerPoint lub innym (np. Prez.) zawierającą informacje na temat przebiegu akcji ratowniczej wraz wnioskami i rekomendacjami.

6.2 Postępowanie ze sprzętem

Po powrocie z akcji ratowniczej moduł GFFFV uczestniczący w działaniach (pojazdy, sprzęt oraz personel) zostaje wyłączony na max. 30 dni z grafiku dyżurowania, aż do czasu ponownego przywrócenia gotowości. Na okres odtworzenia gotowości miejsce modułu GFFFV zajmuje moduł GFFFV przewidziany do działań w kolejnym miesiącu. Następuje również aktualizacja „planu najbardziej prawdopodobnego dysponowania” uwzględniająca poniższe zagadnienia:

- w przypadku uszkodzeń i/lub zniszczeń sprzętu lub wyposażenia osobistego strażaków, dowódca operacyjny modułu GFFFV przekazuje w terminie do 7 dni zbiorczą informację w tym zakresie do SK KW PSP, a ono do SK KG PSP. Informacja powinna zawierać zakres uszkodzeń i/lub zniszczeń oraz szacowane koszty i przewidywany czas potrzebny na przywrócenie pełnej funkcjonalności;
- Komendant Wojewódzki PSP w oparciu o własne zasoby ratownicze podejmuje decyzję o czasowym zastąpieniu uszkodzonego lub zniszczonego sprzętu wchodzącego w skład modułu GFFFV innym sprzętem będącym w jego dyspozycji.

7. ĆWICZENIA I INSPEKCJE GOTOWOŚCI OPERACYJNEJ

7.1 Inspekcje gotowości operacyjnej

Inspekcje gotowości operacyjnej każdego z sześciu modułów GFFFV odbywają się zgodnie z Załącznikiem nr 6 do zasad organizacji COO KSRG. W przypadku modułów GFFFV, poza elementami określonymi w ww. dokumencie, sprawdzeniu podlegają również niżej wymienione:

- Alarmowanie i dysponowanie – proces przekazywania informacji pomiędzy SK KW PSP a SK KP (KM) PSP oraz alarmowanie członków modułu GFFFV i dysponowanie sprzętu;
- Proces przekazywania informacji oraz dokumentacji pomiędzy SK KW PSP a SK KG PSP;
- Osiągnięcie założonego czasu gotowości;
- Zgodność stanu osobowego z dokumentacją modułu GFFFV;
- Zgodność stanu sprzętowego z dokumentacją modułu GFFFV;
- Dokumenty członków modułu GFFFV niezbędne do przekroczenia granicy;
- Dokumenty pojazdów i sprzętu oraz inne dokumenty niezbędne do przekroczenia granicy i użycia w działaniach;
- Przygotowanie logistyczne podczas prowadzenia działań poza granicami kraju, w tym:
 - zapas paliwa i materiałów eksploatacyjnych;
 - zabezpieczenie finansowe w części krajowej;
 - budowa obozowiska;
- Przygotowanie do prowadzenia działań ratowniczych, w tym praktyczna umiejętność rozwinięcia sił pododdziału.

7.2 Ćwiczenia międzynarodowe

Zaleca się by każdy z modułów GFFFV (w miarę możliwości) przynajmniej raz na sześć lat uczestniczył w międzynarodowych ćwiczeniach modułowych organizowanych w ramach Unijnego Mechanizmu Ochrony Ludności. Dysponowanie modułów GFFFV na ćwiczenia odbywa się na podstawie rocznego planu ćwiczeń zatwierdzonego przez Komendanta Głównego PSP. Udział modułu GFFFV w ćwiczeniach w części dotyczącej wydatków poza granicami kraju finansowany jest w całości ze środków KG PSP. Pozostałe koszty „krajowe” związane np. z przejazdem na terenie kraju finansowane są z budżetu właściwych komend wojewódzkich PSP.

7.3 Ćwiczenia krajowe

Ćwiczenia dla modułów GFFFV zarządzają:

- dla jednego lub kilku modułów GFFFV – Komendant Główny PSP lub Dowódca COO;
- dla sił i środków jednego modułu GFFFV – Komendanci Wojewódzcy PSP.

Zaleca się organizację ćwiczeń zgrywających z udziałem co najmniej dwóch modułów GFFFV przynajmniej raz na cztery lata. Ćwiczenia realizowane na terenie danego województwa mogą być organizowane wymiennie z ćwiczeniami międzywojewódzkimi. Zakres zadań niezbędnych do przygotowania ćwiczeń, opracowania dokumentacji, sposób realizacji i oceny przedstawia Załącznik nr 7 do „Zasad organizacji COO KSRG”.

Komendanci wojewódzcy PSP są zobowiązani do organizacji ćwiczenia zgrywającego dla własnego modułu GFFFV nie rzadziej niż raz na dwa lata. Niniejsza zasada nie ma zastosowania w przypadku udziału modułu GFFFV w tym samym roku kalendarzowym w ćwiczeniach międzynarodowych lub akcji poza granicami kraju.

Zaleca się, aby do organizacji ćwiczeń dla modułów zaangażowani byli funkcjonariusze, którzy posiadają doświadczenie w pracy z modułem oraz znają specyfikę działań międzynarodowych.

8. Ocena predyspozycji

Oceny predyspozycji dokonuje Komendant Główny PSP lub z jego upoważnienia kierownik jednostki organizacyjnej PSP, w której strażak pełni służbę.

Dla ratowników wchodzących w skład modułu GFFFV przeprowadza się coroczną ocenę predyspozycji do dnia 31 stycznia w oparciu o:

- ważne zaświadczenie lekarskie o braku przeciwwskazań zdrowotnych do pełnienia służby bez ograniczeń;
- ostatnią opinię służbową strażaka;
- pisemne oświadczenie strażaka o wyrażeniu zgody na pełnienie służby poza granicą państwa (Załącznik nr 4).

Kierownik jednostki organizacyjnej sporządza w formie pisemnej protokół i z jego treścią zapoznaje ocenianego strażaka. Dokumenty związane z oceną predyspozycji przechowuje się w aktach strażaka w komórce ds. kadrowych. Po dokonaniu oceny wszystkich strażaków z danej jednostki organizacyjnej będących członkami modułu GFFFV, sporządza się protokół (załącznik nr 10) zawierający imiona i nazwiska wszystkich strażaków, którzy przeszli ocenę predyspozycji i przekazuje się go do SK KW PSP nie później niż do 7 lutego.

Komendant Wojewódzki PSP w terminie do 15 lutego każdego roku przesyła do Biura Planowania Operacyjnego KG PSP informację o ukończonej ocenie predyspozycji w poszczególnych jednostkach organizacyjnych PSP wraz ze zbiorczą imienną listą.

Wszyscy strażacy, którzy otrzymali negatywne oceny predyspozycji muszą zostać wykreśleni ze składu modułu GFFFV, a Wydział Operacyjny KW PSP zobowiązany jest do zweryfikowania danych wprowadzonych w Formularzu Tabela Gotowości Modułu GFFFV.

Dla nowoprzyjętych do modułu ratowników kierownik jednostki organizacyjnej przeprowadza ocenę predyspozycji bez konieczności przesyłania protokołu do jednostki nadrzędnej. Oceny dokonuje się niezwłocznie po włączeniu strażaka do składu modułu GFFFV. Dokumenty dotyczące oceny predyspozycji nowoprzyjętych ratowników przechowuje się w aktach strażaka w komórce ds. kadrowych.

9. Postanowienia końcowe

Każdorazowo po zadysponowaniu któregośkolwiek z modułów GFFFV do działań zaleca się weryfikację niniejszego dokumentu, szczególnie mając na uwadze wnioski przedstawione przez dowódcę w sprawozdaniu końcowym. Ewentualna modyfikacja części zapisów ma na celu usprawnienie działań modułu GFFFV oraz jego adaptację do zmieniających się wyzwań, celów oraz rozwoju technologicznego.

Wykaz załączników

- Załącznik nr 1.** Formularz Tabela gotowości modułu GFFFV – elektronicznie w odrębnym pliku
- Załącznik nr 1a.** Formularz Tabela gotowości modułu GFFFV w wersji rozszerzonej – elektronicznie w odrębnym pliku
- Załącznik nr 2.** Wzór Planu zabezpieczenia Medycznego
- Załącznik nr 2a.** Wykaz obowiązkowych szczepień ochronnych dla członków modułu
- Załącznik nr 3.** Wzór upoważnienia finansowego dla członków modułu – pobranie i rozliczenie zaliczki
- Załącznik nr 4.** Wzór oświadczenia dla członków modułu – zgoda na delegowanie
- Załącznik nr 5.** Grafik potencjalnego dysponowania modułów GFFFV do działań międzynarodowych
- Załącznik nr 6.** Procedura dysponowania modułu do działań
- Załącznik nr 7.** Wzór dyspozycji modułu GFFFV do działań przekazanej z SKKG do SKKW
- Załącznik nr 8.** Wzór decyzji MSWiA o powołaniu grupy ratowniczej do działań poza granicami kraju
- Załącznik nr 9.** Wzór rozkazu KG PSP o dysponowaniu grupy do działań poza granicami kraju
- Załącznik nr 10.** Wzór protokołu z oceny predyspozycji
- Załącznik nr 11.** Lista materiałów do zużycia na wyjazd modułu
- Załącznik nr 12.** Wzór planu logistyki
- Załącznik nr 13.** Plan bazy operacji modułu
- Załącznik nr 14.** Wzór planu bezpieczeństwa
- Załącznik nr 15.** Wzór planu działania
- Załącznik nr 16.** Wzór raportu sytuacyjnego modułu (SITREP)
- Załącznik nr 17.** Wzór karty manipulacyjnej modułu (LOGBOOK)
- Załącznik nr 18.** Zasady budowania Reception and Departure Centre „RDC”
- Załącznik nr 19.** Wzór oświadczenia medialnego
- Załącznik nr 20.** Zakres działań w czasie przekazania miejsca akcji ratowniczej kolejnej zmianie lub do LEMA (HANDOVER)
- Załącznik nr 20a.** Procedura wymiany ratowników
- Załącznik nr 21.** Wzór ewidencji wydatków modułu - elektronicznie w odrębnym pliku
- Załącznik nr 22.** Wzór sprawozdania z działań modułu poza granicami kraju
- Załącznik nr 23a.** Wzór wizytówki członków komponentu dowodzenia modułu
- Załącznik nr 23b.** Wzór danych kontaktowych modułu
- Załącznik nr 23c.** Wzór listy kontaktów na miejscu działań
- Załącznik nr 24.** Alfabet fonetyczny
- Załącznik nr 25.** Przeliczniki wydatków (dm³/min do m³/h)
- Załącznik nr 26.** Wykaz skrótów i akronimów
- Załącznik nr 27.** Formularz rozpoznania strefy roboczej – elektronicznie w odrębnym pliku
- Załącznik nr 28.** Zasady organizacji przejazdu kolumny dwóch modułów GFFFV, tworzących jedną grupę ratowniczą
- Załącznik nr 29.** Checklista osobista ratownika