

# Meldunki epidemiologiczne

## Zachorowania i podejrzenia zachorowań na grypę w Małopolsce

Sekcja Budżetu Zadaniowego, Planowania i Analiz – Wojewódzka Stacja Sanitarno-Epidemiologiczna w Krakowie

Rok: 2023

Miesiąc: czerwiec

Numer: 6A (21)

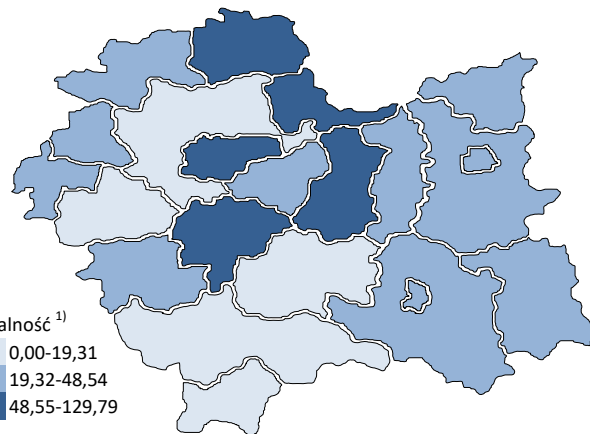
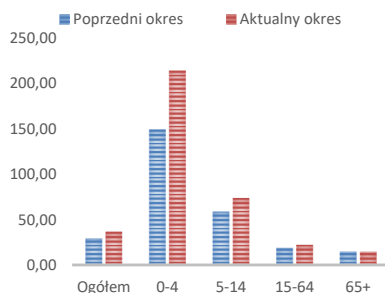
Okres: 1-7 czerwca

### Analiza za okres od 1 do 7 czerwca 2023 r.

#### Zachorowania i podejrzenia zachorowań na grypę w okresie od 1 do 7 czerwca 2023 r. wg wieku i powiatów

Powiat	Ogółem			Wiek (ukończone lata)							
	liczba	zapadalność <sup>1)</sup>	wzrost /spadek zapadalności <sup>2,3)</sup>	0-4		5-14		15-64		65+	
				liczba	zapadalność <sup>1)</sup>	liczba	zapadalność <sup>1)</sup>	liczba	zapadalność <sup>1)</sup>	liczba	zapadalność <sup>1)</sup>
MAŁOPOLSKA	8 838	36,82	7,27	2 633	214,18	1 983	73,97	3 581	22,66	641	14,95
bocheński	686	91,69	-27,24	206	491,62	209	223,73	239	48,99	32	25,60
brzeski	312	48,54	0,38	69	211,98	56	73,66	148	34,72	39	36,12
chrzanowski	241	28,76	17,44	29	88,11	44	52,48	140	25,91	28	15,48
dąbrowski	171	42,26	-6,37	51	263,12	41	94,47	67	24,59	12	17,29
gorlicki	213	28,77	-16,51	57	159,91	46	52,80	89	18,40	21	15,66
m. Kraków	2 940	52,29	23,36	994	345,36	474	93,92	1 321	35,36	151	13,79
krakowski	58	2,76	1,09	0	0,00	0	0,00	48	3,48	10	2,89
limanowski	58	6,30	5,03	25	42,09	14	11,23	15	2,47	4	3,08
miechowski	427	129,79	-3,07	80	563,54	107	317,79	196	94,33	44	60,00
myślenicki	827	91,20	2,34	293	562,82	245	210,32	261	43,46	28	20,34
Nowy Sącz i nowosądecki	729	35,24	32,57	251	210,01	162	61,28	244	17,92	72	22,26
nowotarski	0	0,00	-0,76	0	0,00	0	0,00	0	0,00	0	0,00
olkuski	310	41,45	-41,64	74	241,69	74	98,11	125	26,21	37	22,43
oświęcimski	278	26,60	5,09	60	128,20	61	54,56	118	17,46	39	18,52
proszowicki	369	124,71	-18,29	84	608,83	106	340,52	151	78,32	28	48,15
suski	131	22,51	-3,95	51	175,10	39	56,77	39	10,14	2	2,01
Tarnów i tarnowski	612	28,98	5,45	181	188,15	203	89,46	198	14,21	30	7,60
wadowicki	0	0,00	-0,14	0	0,00	0	0,00	0	0,00	0	0,00
wielicki	386	38,82	38,82	94	160,05	84	63,97	152	23,17	56	37,78
tatrzański	90	19,31	-58,47	34	146,52	18	34,35	30	9,81	8	9,46

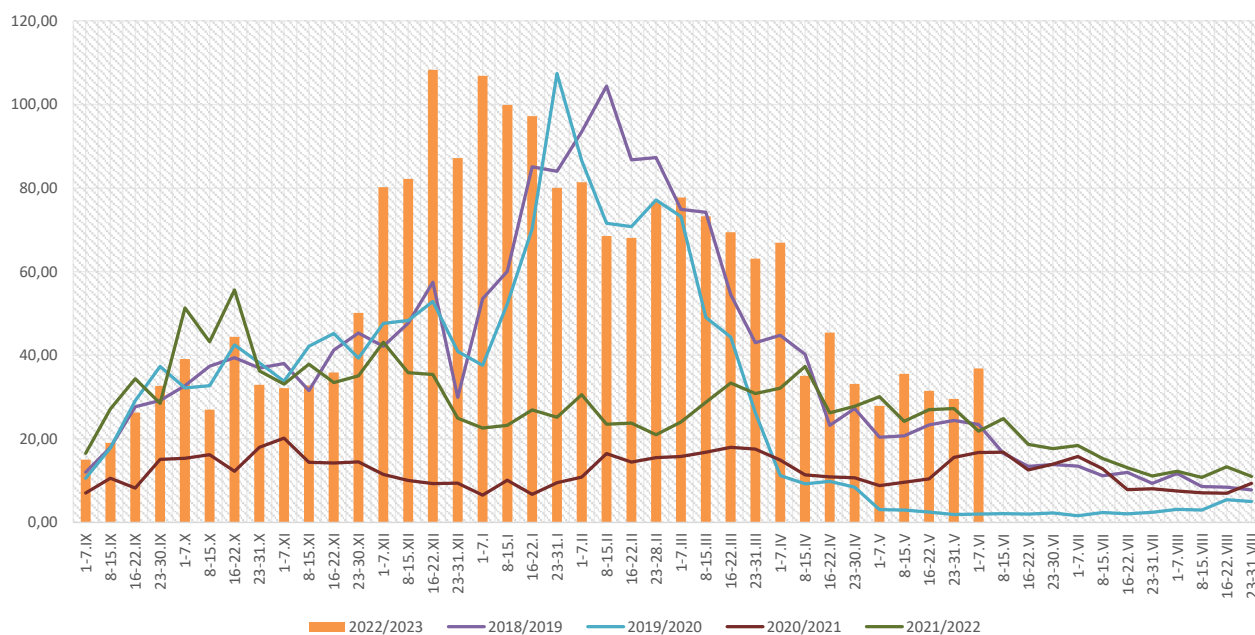
ZAPADALNOŚĆ<sup>1)</sup>  
W OKRESIE OD 1 DO 7  
CZERWCA 2023 R. ORAZ  
W POPRZEDNIM OKRESIE  
SPRAWOZDAWCZYM<sup>3)</sup>  
WG WIEKU



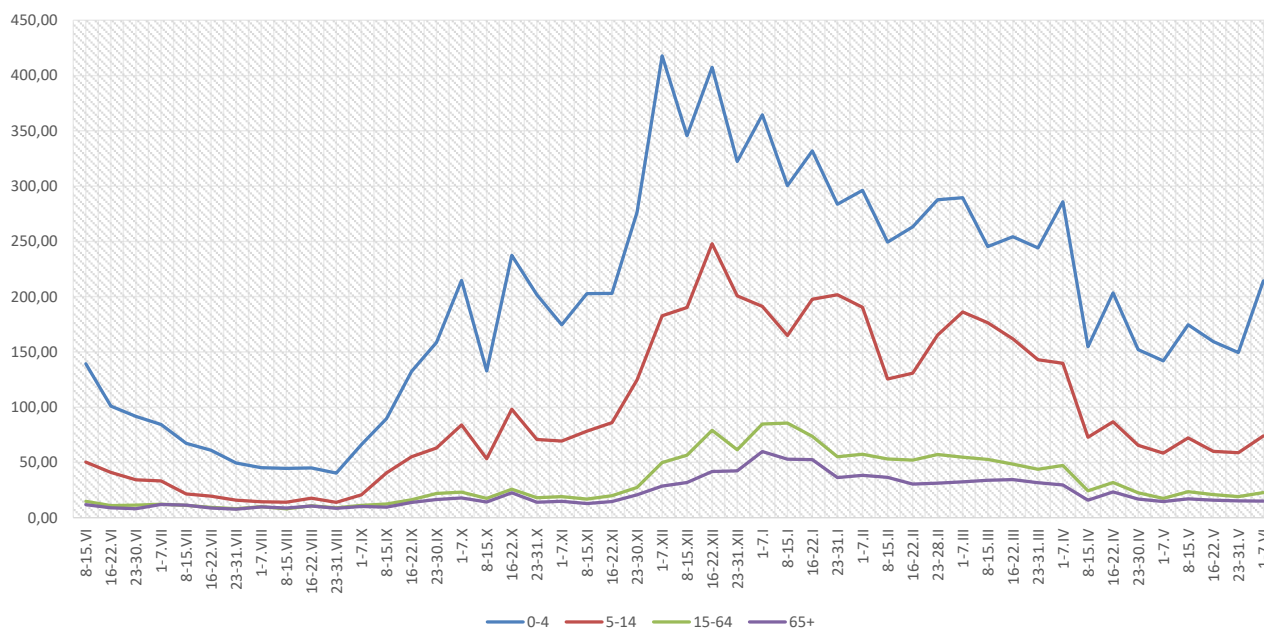
Objaśnienia:

- 1) Przeciętna dzienna zapadalność na 100 tys. ludności wg stanu w dniu 31 grudnia 2022 r.
- 2) Różnica w stosunku do poprzedniego okresu sprawozdawczego.
- 3) Okres od 23 do 31 maja 2023 r.

## Zapadalność <sup>1)</sup> na grypę i podejrzenia grypy w sezonie epidemicznym 2022/2023 w porównaniu z poprzednimi sezonami wg okresowych meldunków



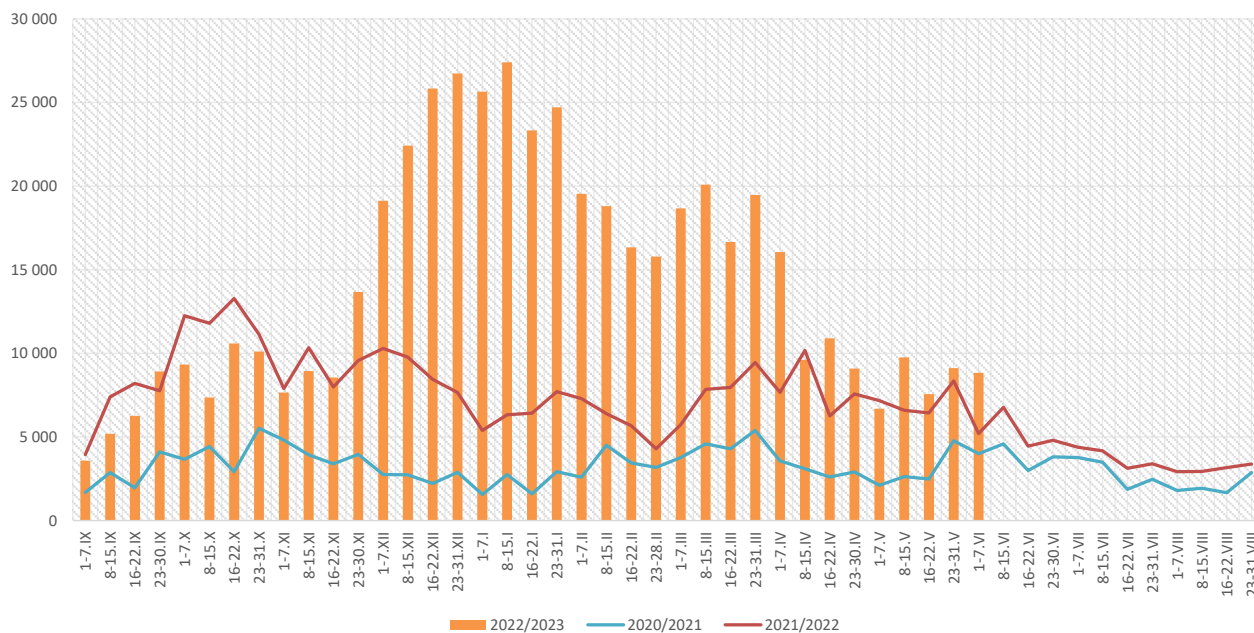
## Zapadalność <sup>1)</sup> na grypę i podejrzenia grypy w okresie od 8 czerwca 2022 r. do 7 czerwca 2023 r. wg wieku i okresowych meldunków



### Objaśnienia:

- 1) Przeciętna dzienna zapadalność na 100 tys. ludności, przy czym ludność wg stanu w dniu:
- 31 grudnia 2021 r. dla meldunków z okresu do 31 grudnia 2022 r.,
  - 30 czerwca 2022 r. dla meldunków z okresu od 1 stycznia 2023 r. do 30 kwietnia 2023 r.,
  - 31 grudnia 2022 r. dla meldunków z okresu od 1 maja 2023 r.

## Zachorowania i podejrzenia zachorowań na grypę w sezonie epidemicznym 2022/2023 w porównaniu z poprzednimi sezonami wg okresowych meldunków



Skierowani do szpitala z powodu grypy lub podejrzenia grypy w okresie od 1 do 7 czerwca 2023 r. wg przyczyn i powiatów								
Powiat	Ogółem		Przyczyny skierowania do szpitala <sup>1)</sup>					
			objawy ze strony układu krążenia		objawy ze strony układu oddechowego		inne przyczyny	
	liczba	% <sup>2)</sup>	liczba	% <sup>3)</sup>	liczba	% <sup>3)</sup>	liczba	% <sup>3)</sup>
<b>MAŁOPOLSKA</b>	<b>32</b>	<b>0,36%</b>	<b>0</b>	<b>0,0%</b>	<b>24</b>	<b>75,0%</b>	<b>8</b>	<b>25,0%</b>
bocheński								
brzeski								
chrzanowski								
dąbrowski	1	0,58%			1	100,0%		
gorlicki	1	0,47%			1	100,0%		
m. Kraków	1	0,03%			1	100,0%		
krakowski	1	1,72%			1	100,0%		
limanowski								
miechowski								
myślenicki								
Nowy Sącz i nowosądecki	18	2,47%			18	100,0%		
nowotarski								
olkuski								
oświęcimski								
proszowicki								
suski								
Tarnów i tarnowski	7	1,14%					7	100,0%
wadowicki								
wielicki	3	0,78%			2	66,7%	1	33,3%
tatrzański								

### Objaśnienia:

- 1) Jedna osoba może być wykazana w kilku rubrykach.
- 2) W stosunku do ogółu zgłoszonych zachorowań i podejrzeń zachorowań na grypę.
- 3) W stosunku do ogółu osób skierowanych do szpitala z powodu grypy lub podejrzenia grypy.

**Zgony z powodu grypy i podejrzeń grypy w okresie  
od 1 do 7 czerwca 2023 r. wg wieku i powiatów**

Powiat	Ogółem	Wiek (ukończone lata)			
		0-4	5-14	15-64	65+
MAŁOPOLSKA	-	-	-	-	-
bocheński	-	-	-	-	-
brzeski	-	-	-	-	-
chrzanowski	-	-	-	-	-
dąbrowski	-	-	-	-	-
gorlicki	-	-	-	-	-
m. Kraków	-	-	-	-	-
krakowski	-	-	-	-	-
limanowski	-	-	-	-	-
miechowski	-	-	-	-	-
myślenicki	-	-	-	-	-
Nowy Sącz i nowosądecki	-	-	-	-	-
nowotarski	-	-	-	-	-
olkuski	-	-	-	-	-
oświęcimski	-	-	-	-	-
proszowicki	-	-	-	-	-
suski	-	-	-	-	-
Tarnów i tarnowski	-	-	-	-	-
wadowicki	-	-	-	-	-
wielicki	-	-	-	-	-
tatrzański	-	-	-	-	-

**Źródła danych:**

Liczby zachorowań, podejrzeń zachorowań oraz zgonów: Dane z okresowych, zbiorczych „Meldunków o zachorowaniach i podejrzaniach zachorowań na grypę”, nadsyłanych do powiatowych stacji sanitarno-epidemiologicznych przez wszystkie jednostki ochrony zdrowia, do których zgłosili się chorzy, oraz dane ze zgłoszeń zgonów nadsyłanych do powiatowych i/lub wojewódzkich stacji sanitarno-epidemiologicznych przez lekarzy, przesyłane przez wojewódzkie stacje sanitarno-epidemiologiczne w formie zagregowanej do Zakładu Epidemiologii NIZP-PZH.

W "Meldunkach" - zgodnie z definicją grypy przyjętą na potrzeby nadzoru nad chorobami zakaźnymi w krajach Unii Europejskiej (Dz.U. L 262 z 27.9.2012) - wykazuje się grypę (rozpoznaną klinicznie i/lub laboratoryjnie)

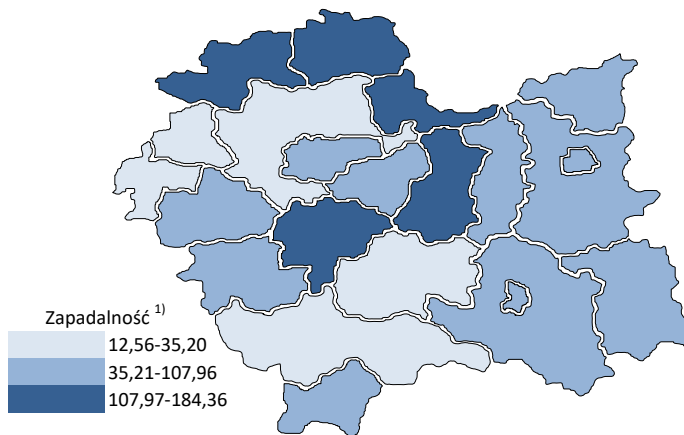
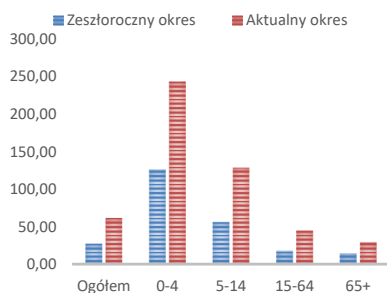
oraz wszystkie rozpoznane klinicznie zachorowania grypopodobne i ostre zakażenia dróg oddechowych spełniające kryteria definicji.

## Analiza za okres od 1 stycznia do 7 czerwca 2023 r.

### Zachorowania i podejrzenia zachorowań na gripę w okresie od 1 stycznia do 7 czerwca 2023 r. wg wieku i powiatów

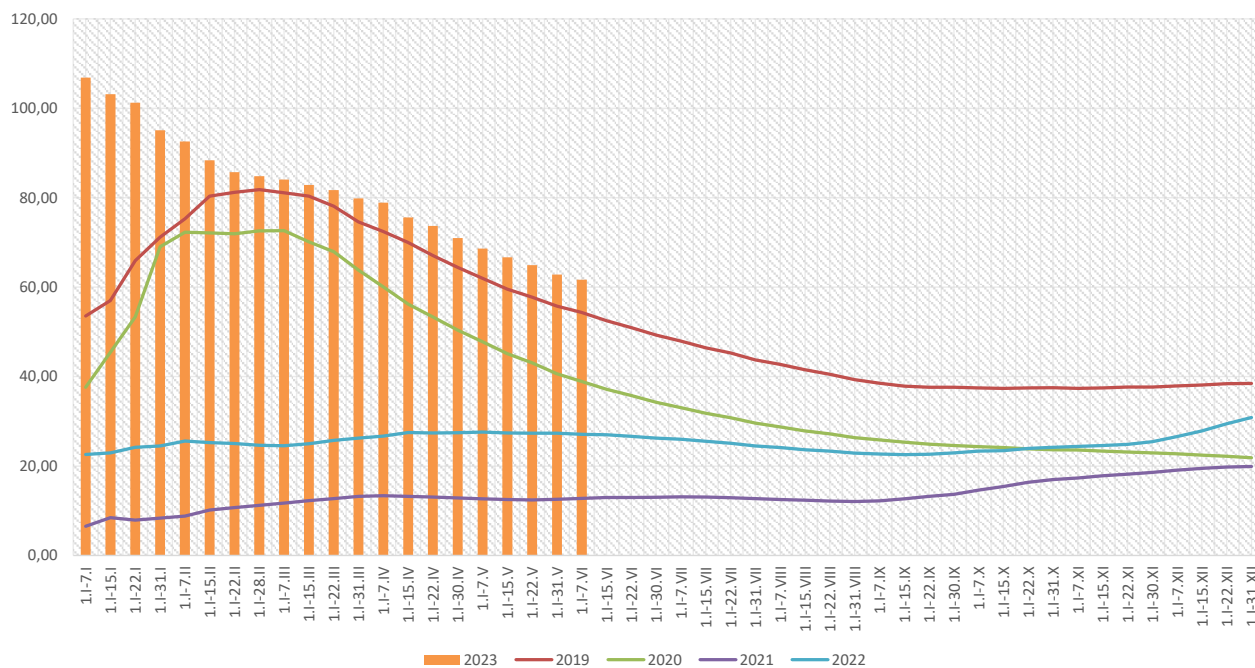
Powiat	Ogółem		Wiek (ukończone lata)							
			0-4		5-14		15-64		65+	
	liczba	zapadalność <sup>1)</sup>	liczba	zapadalność <sup>1)</sup>	liczba	zapadalność <sup>1)</sup>	liczba	zapadalność <sup>1)</sup>	liczba	zapadalność <sup>1)</sup>
MAŁOPOLSKA	334 075	61,66	67 461	243,12	77 683	128,39	160 206	44,91	28 725	29,69
bocheński	25 711	152,26	5 412	572,22	6 612	313,59	11 507	104,50	2 180	77,28
brzeski	15 271	105,26	2 703	367,91	3 387	197,39	7 485	77,80	1 696	69,60
chrzanowski	6 659	35,20	925	124,51	1 597	84,39	3 585	29,39	552	13,52
dąbrowski	9 861	107,96	2 226	508,80	2 919	297,98	3 899	63,40	817	52,15
gorlicki	15 030	89,93	2 975	369,78	3 790	192,73	7 097	65,02	1 168	38,59
m. Kraków	91 791	72,32	19 992	307,74	15 375	134,97	51 264	60,80	5 160	20,88
krakowski	11 413	24,05	2 034	82,42	2 580	42,91	5 086	16,32	1 713	21,94
limanowski	2 611	12,56	563	42,00	789	28,04	1 114	8,13	145	4,94
miechowski	12 422	167,28	2 121	661,94	2 847	374,62	5 955	126,97	1 499	90,55
myślenicki	22 863	111,71	5 466	465,17	6 483	246,57	9 579	70,66	1 335	42,97
Nowy Sącz i nowosądecki	17 094	36,61	4 028	149,31	4 430	74,24	7 172	23,34	1 464	20,05
nowotarski	4 510	15,01	863	54,98	1 254	35,12	2 001	9,97	392	8,11
olkuski	22 113	130,99	3 919	567,07	5 017	294,69	10 614	98,60	2 563	68,85
oświęcimski	7 536	31,95	1 476	139,72	2 276	90,18	3 055	20,02	729	15,34
proszowicki	12 312	184,36	2 202	707,09	3 288	467,96	5 474	125,79	1 348	102,69
suski	9 746	74,20	1 655	251,73	2 616	168,71	4 302	49,55	1 173	52,26
Tarnów i tarnowski	21 672	45,47	4 262	196,28	5 851	114,24	9 415	29,93	2 144	24,06
wadowicki	10 897	43,69	1 945	152,20	3 299	111,76	4 657	28,34	996	23,28
wielicki	9 507	42,36	1 624	122,51	1 894	63,90	4 816	32,52	1 173	35,06
tatrzański	5 056	48,07	1 070	204,29	1 379	116,57	2 129	30,85	478	25,04

**ZAPADALNOŚĆ<sup>1)</sup>**  
**W OKRESIE OD 1 STYCZNIA**  
**DO 7 CZERWCA 2023 R.**  
**ORAZ W ANALOGICZNYM**  
**OKRESIE ROKU**  
**POPRIEDNIEGO WG WIEKU**

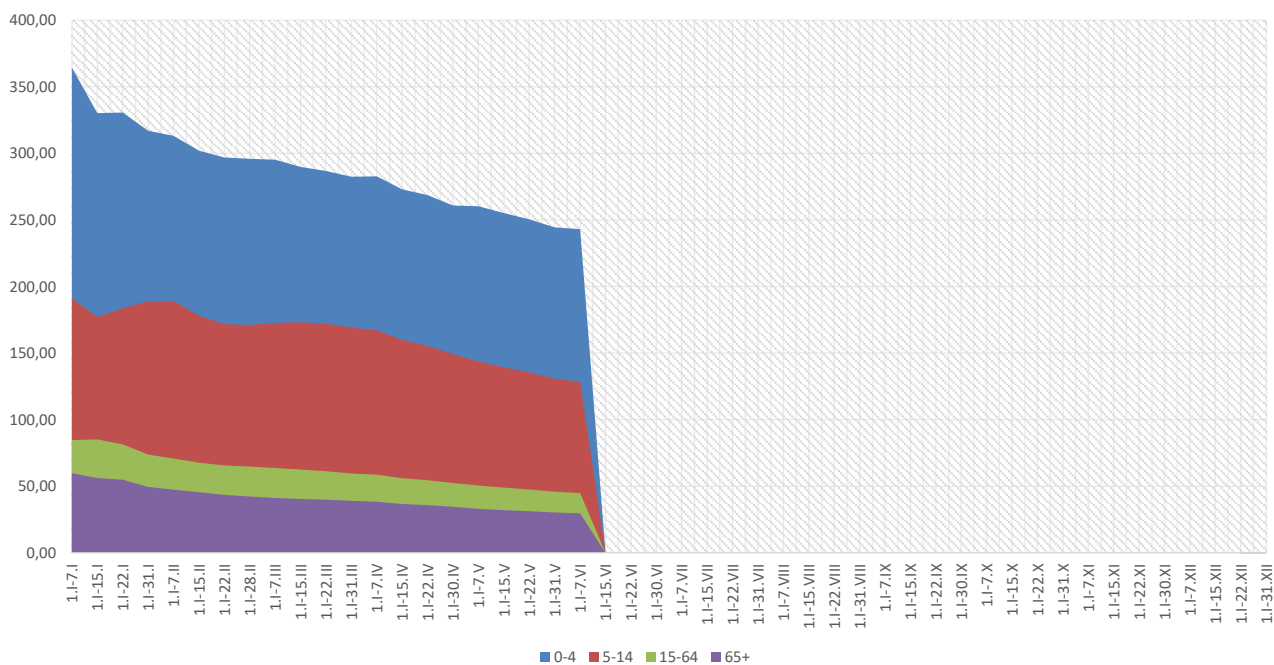


Objaśnienia:  
 1) Przeciętna dzienna zapadalność na 100 tys. ludności wg stanu w dniu 31 grudnia 2022 r.

## Zapadalność <sup>1)</sup> na grypę i podejrzenia grypy w roku 2023 narastająco w porównaniu z poprzednimi latami



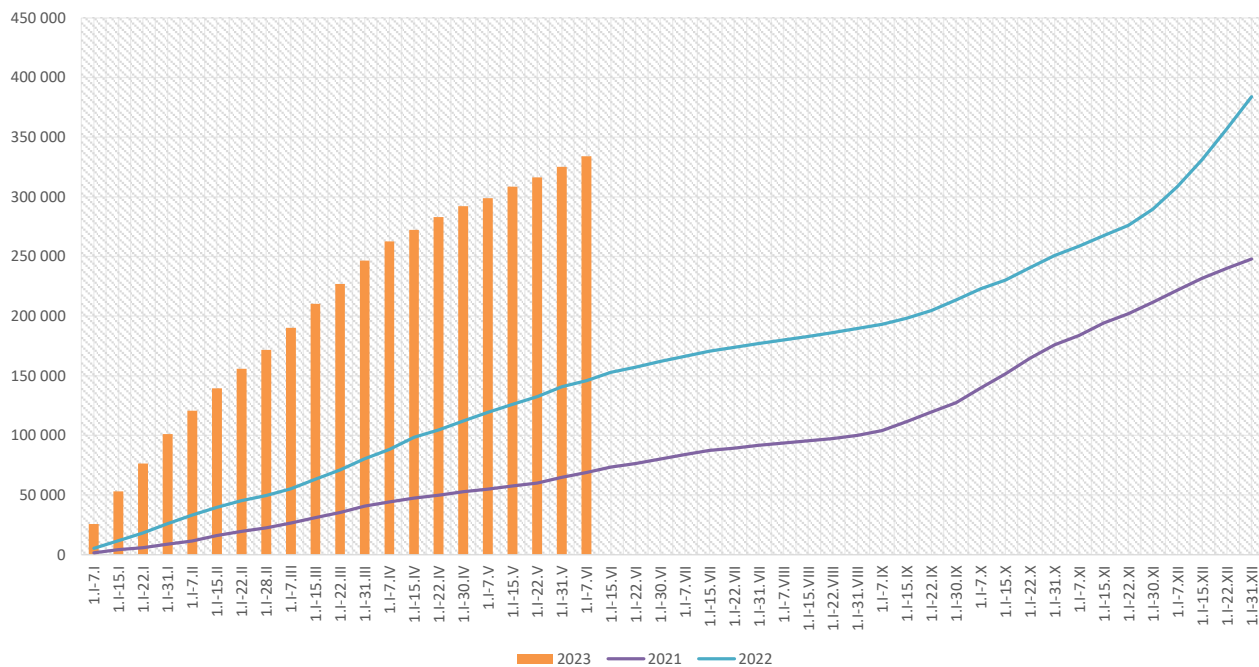
## Zapadalność <sup>1)</sup> na grypę i podejrzenia grypy w roku 2023 narastająco wg wieku



### Objaśnienia:

1) Przeciętna dzienna zapadalność na 100 tys. ludności wg stanu w dniu 31 grudnia 2022 r.

## Zachorowania i podejrzenia zachorowań na gripę w roku 2023 narastająco w porównaniu z poprzednimi latami



Skierowani do szpitala z powodu grypy lub podejrzenia grypy w okresie od 1 stycznia do 7 czerwca 2023 r. wg przyczyn i powiatów								
Powiat	Ogółem		Przyczyny skierowania do szpitala <sup>1)</sup>					
			objawy ze strony układu krążenia		objawy ze strony układu oddechowego		inne przyczyny	
	liczba	% <sup>2)</sup>	liczba	% <sup>3)</sup>	liczba	% <sup>3)</sup>	liczba	% <sup>3)</sup>
<b>MAŁOPOLSKA</b>	<b>1 614</b>	<b>0,48%</b>	<b>16</b>	<b>1,0%</b>	<b>1 432</b>	<b>88,7%</b>	<b>240</b>	<b>14,9%</b>
bocheński	81	0,32%			81	100,0%		
brzeski	137	0,90%			137	100,0%		
chrzanowski	1	0,02%			1	100,0%		
dąbrowski	71	0,72%			37	52,1%	34	47,9%
gorlicki	32	0,21%	2	6,3%	22	68,8%	8	25,0%
m. Kraków	275	0,30%	9	3,3%	244	88,7%	75	27,3%
krakowski	29	0,25%			26	89,7%	7	24,1%
limanowski	6	0,23%			6	100,0%		
miechowski	13	0,10%			13	100,0%		
myślenicki	30	0,13%			30	100,0%		
Nowy Sącz i nowosądecki	257	1,50%			257	100,0%		
nowotarski	21	0,47%			20	95,2%	18	85,7%
olkuski	46	0,21%			46	100,0%		
oświęcimski	54	0,72%			11	20,4%	43	79,6%
proszowicki	14	0,11%	1	7,1%	13	92,9%		
suski	58	0,60%	4	6,9%	52	89,7%	2	3,4%
Tarnów i tarnowski	53	0,24%			7	13,2%	46	86,8%
wadowicki	319	2,93%			319	100,0%		
wielicki	94	0,99%			87	92,6%	7	7,4%
tatrzański	23	0,45%			23	100,0%		

### Objaśnienia:

- 1) Jedna osoba może być wykazana w kilku rubrykach.
- 2) W stosunku do ogółu zgłoszonych zachorowań i podejrzeń zachorowań na gripę.
- 3) W stosunku do ogółu osób skierowanych do szpitala z powodu grypy lub podejrzenia grypy.

**Zgony z powodu grypy i podejrzeń grypy w okresie  
od 1 stycznia do 7 czerwca 2023 r. wg wieku i powiatów**

Powiat	Ogółem	Wiek (ukończone lata)			
		0-4	5-14	15-64	65+
<b>MAŁOPOLSKA</b>	<b>10</b>	-	-	<b>2</b>	<b>8</b>
bocheński	-	-	-	-	-
brzeski	-	-	-	-	-
chrzanowski	3	-	-	-	3
dąbrowski	-	-	-	-	-
gorlicki	-	-	-	-	-
m. Kraków	3	-	-	1	2
krakowski	2	-	-	-	2
limanowski	1	-	-	-	1
miechowski	-	-	-	-	-
myślenicki	-	-	-	-	-
Nowy Sącz i nowosądecki	-	-	-	-	-
nowotarski	-	-	-	-	-
olkuski	-	-	-	-	-
oświęcimski	-	-	-	-	-
proszowicki	-	-	-	-	-
suski	-	-	-	-	-
Tarnów i tarnowski	-	-	-	-	-
wadowicki	-	-	-	-	-
wielicki	1	-	-	1	-
tatrzański	-	-	-	-	-

wykonał: Adrian Papis

**Źródła danych:**

Liczby zachorowań, podejrzeń zachorowań oraz zgonów: Dane z okresowych, zbiorczych „Meldunków o zachorowaniach i podejrzaniach zachorowań na grypę”, nadsyłanych do powiatowych stacji sanitarno-epidemiologicznych przez wszystkie jednostki ochrony zdrowia, do których zgłosili się chorzy, oraz dane ze zgłoszeń zgonów nadsyłanych do powiatowych i/lub wojewódzkich stacji sanitarno-epidemiologicznych przez lekarzy, przesyłane przez wojewódzkie stacje sanitarno-epidemiologiczne w formie zagregowanej do Zakładu Epidemiologii NIZP-PZH.

W "Meldunkach" - zgodnie z definicją grypy przyjętą na potrzeby nadzoru nad chorobami zakaźnymi w krajach Unii Europejskiej (Dz.U. L 262 z 27.9.2012) - wykazuje się grypę (rozpoznaną klinicznie i/lub laboratoryjnie)

oraz wszystkie rozpoznane klinicznie zachorowania grypopodobne i ostre zakażenia dróg oddechowych spełniające kryteria definicji.