



KASA ROLNICZEGO UBEZPIECZENIA SPOŁECZNEGO

KWARTALNA INFORMACJA STATYSTYCZNA

II KWARTAŁ 2007 R.

WARSZAWA 2007 R.

SPIS TREŚCI

UWAGI METODYCZNE	3
UWAGI ANALITYCZNE	6
TABLICE STATYSTYCZNE	8
1. Liczba emerytur i rent według rodzajów świadczeń	8
2. Liczba emerytur i rent według oddziałów regionalnych KRUS w I półroczu 2007 r.	9
3. Liczba emerytur i rent według województw w I półroczu 2007 r.	10
4. Wydatki na świadczenia emerytalno-rentowe według rodzajów świadczeń	11
5. Wydatki na świadczenia emerytalno-rentowe według oddziałów regionalnych KRUS w I półroczu 2007 r.	12
6. Wydatki na świadczenia emerytalno-rentowe według województw w I półroczu 2007 r. ...	13
7. Przeciętne miesięczne świadczenie emerytalno-rentowe według rodzajów świadczeń	14
8. Przeciętne miesięczne świadczenie emerytalno-rentowe według oddziałów regionalnych KRUS w I półroczu 2007 r.	15
9. Przeciętne miesięczne świadczenie emerytalno-rentowe według województw w I półroczu 2007 r. ...	16
10. Wnioski o przyznanie emerytur i rent według rodzajów świadczeń w I półroczu 2007 r.	17
11. Decyzje i umorzenia w sprawach o emerytury i renty według rodzajów świadczeń w I półroczu 2007 r.	17
12. Wnioski o przyznanie emerytur i rent według oddziałów regionalnych KRUS w I półroczu 2007 r. ...	18
13. Decyzje i umorzenia w sprawach wniosków o emerytury i renty według oddziałów regional- nych KRUS w I półroczu 2007 r.	19
14. Decyzje zamienne dotyczące świadczeń emerytalno-rentowych według oddziałów regional- nych KRUS w I półroczu 2007 r.	20
15. Zasiłki i odszkodowania powypadkowe finansowane z funduszu składkowego	21
16. Zasiłki pogrzebowe finansowane z funduszu emerytalno-rentowego	21
17. Zasiłki chorobowe, macierzyńskie oraz odszkodowania powypadkowe według oddziałów regiona- lnych KRUS w I półroczu 2007 r.	22
18. Zasiłki pogrzebowe według oddziałów regionalnych KRUS w I półroczu 2007 r.	23
19. Odsetki za zwłokę w załatwianiu świadczeń rolnych według oddziałów regionalnych KRUS w I półroczu 2007 r.	24
20. Ryczałty energetyczne, dodatki kombatanckie i kompensacyjne według oddziałów regional- nych KRUS w I półroczu 2007 r.	25
21. Liczba przekazanych gospodarstw rolnych według oddziałów regionalnych KRUS w I półroczu 2007 r.	26
22. Liczba płatników składek według oddziałów regionalnych KRUS w dniu 30 czerwca 2007 r.	27
23. Liczba płatników składek według województw w dniu 30 czerwca 2007 r.	28
24. Liczba ubezpieczonych według oddziałów regionalnych KRUS w dniu 30 czerwca 2007 r.	29
25. Liczba ubezpieczonych według województw w dniu 30 czerwca 2007 r.	30
26. Liczba ubezpieczonych według województw I półroczu 2007 r.	30
27. Przypis i wpływy należności z tytułu składek na ubezpieczenie społeczne rolników według oddziałów regionalnych KRUS w II kwartale 2007 r.	31
28. Wypadki przy pracy rolniczej według oddziałów regionalnych KRUS w I półroczu 2007 r.	32
29. Wypadki przy pracy rolniczej według województw w I półroczu 2007 r.	33
30. Wypadki związane z przyznaniem jednorazowego odszkodowania według województw w I półroczu 2007 r.	33
31. Wypadki związane z przyznaniem jednorazowego odszkodowania według oddziałów regionalnych KRUS w I półroczu 2007 r.	34

32. Składki na ubezpieczenie zdrowotne przekazane do Narodowego Funduszu Zdrowia w I półroczu 2007 r.	35
33. Rolnicy i domownicy oraz członkowie rodzin podlegający ubezpieczeniu zdrowotnemu według województw w czerwcu 2007 r.	35
WYKRESY	37
1. Emerytury i renty rolne w I półroczu 2006 r. i 2007 r.	37
2. Zasiłki pogrzebowe finansowane z Funduszu Emerytalno-Rentowego w I półroczu 2006 r. i 2007 r. ...	39
3. Wydatki z Funduszu Składkowego I w półroczu 2006 r. i 2007 r.	41
4. Odszkodowania powypadkowe w I półroczu 2006 r. i 2007 r.	43
5. Zasiłki chorobowe w I półroczu 2006 r. i 2007 r.	45
6. Zasiłki macierzyńskie w I półroczu 2006 r. i 2007 r.	47

UWAGI METODYCZNE

Publikacja zawiera informacje statystyczne o realizacji ustawy z dnia 20 grudnia 1990 r. o ubezpieczeniu społecznym rolników. Opracowanie przedstawia dane za II kwartał 2007 r. z zakresu świadczeń z ubezpieczenia emerytalno-rentowego, ubezpieczenia wypadkowego, chorobowego i macierzyńskiego oraz świadczeń pozaubezpieczeniowych. Prezentowane dane uzyskiwane są z systemu sprawozdawczości statystycznej obowiązującej w Kasie Rolniczego Ubezpieczenia Społecznego w 2007 roku. Zakres prezentowanych informacji będzie zmienny w zależności od okresu, jakiego dotyczyć będzie publikacja z uwagi na różną częstotliwość zbierania niektórych danych.

W ubezpieczeniu społecznym rolników występują dwa rodzaje ubezpieczeń:

- ubezpieczenie wypadkowe, chorobowe i macierzyńskie; świadczenia z tego ubezpieczenia finansowane są z funduszu składkowego
- ubezpieczenie emerytalno-rentowe; świadczenia z tego ubezpieczenia finansowane są z funduszu emerytalno-rentowego.

W ramach każdego z tych rodzajów ubezpieczeń występuje ubezpieczenie obowiązkowe i ubezpieczenie dobrowolne.

Ubezpieczeniu społecznemu rolników z mocy ustawy (obowiązkowo) w pełnym zakresie wypadkowym, chorobowym i macierzyńskim oraz emerytalno-rentowym podlega:

- rolnik, zamieszkujący i prowadzący na terytorium Rzeczypospolitej Polskiej osobiście i na własny rachunek działalność rolniczą w pozostającym w jego posiadaniu gospodarstwie rolnym o powierzchni powyżej 1 ha przeliczeniowego użytków rolnych lub prowadzący dział specjalny produkcji rolnej w rozumieniu przepisów ustawy o ubezpieczeniu społecznym rolników, w tym również w ramach grupy producentów rolnych
- małżonek ww. rolnika oraz domownik stale pracujący w tym gospodarstwie, jeżeli ten rolnik, jego małżonek i domownik nie podlegają innemu ubezpieczeniu społecznemu i nie mają ustalonego prawa do emerytury lub renty albo nie mają ustalonego prawa do świadczeń z ubezpieczeń społecznych.

Ponadto ubezpieczeniu emerytalno-rentowemu z mocy ustawy podlega:

- osoba pobierająca rentę strukturalną współfinansowaną ze środków Sekcji Gwarancji Europejskiego Funduszu Orientacji i Gwarancji Rolnej
- małżonek ww. osoby, jeżeli renta strukturalna jest wypłacana wraz z dodatkiem na tego małżonka.

Ubezpieczeniem społecznym rolników na wniosek (dobrowolnie) obejmuje się innego rolnika lub domownika, który nie spełnia warunków do obowiązkowego podlegania ubezpieczeniu, jeżeli działalność rolnicza stanowi stałe źródło jego utrzymania, a także osobę, która będąc rolnikiem przeznaczyła grunty prowadzonego gospodarstwa rolnego do zalesienia na zasadach określonych w odrębnych przepisach, przy czym:

- rolnik prowadzący działalność rolniczą w gospodarstwie rolnym o powierzchni nie przekraczającej 1 ha przeliczeniowego, a także jego domownik oraz osoba, która przeznaczyła grunty rolne do zalesienia, jeśli nie podlegają innemu ubezpieczeniu społecznemu i nie mają ustalonego prawa do emerytury lub renty albo do świadczeń z ubezpieczeń społecznych, mogą przystąpić na wniosek do ubezpieczenia w pełnym zakresie wypadkowym, chorobowym i macierzyńskim oraz emerytalno-rentowym bądź tylko do ubezpieczenia wypadkowego, chorobowego i macierzyńskiego
- rolnicy i domownicy oraz osoby, które przeznaczyły grunty gospodarstwa rolnego do zalesienia, podlegające innemu ubezpieczeniu społecznemu lub posiadające prawo do emerytury bądź renty albo do świadczeń z ubezpieczeń społecznych mogą przystąpić jedynie na wniosek w ograniczonym zakresie do ubezpieczenia wypadkowego, chorobowego i macierzyńskiego.

Ponadto ubezpieczeniem emerytalno-rentowym na wniosek obejmuje się:

- osobę, która podlegała ubezpieczeniu jako rolnik i zaprzestała prowadzenia działalności rolniczej nie nabywając prawa do emerytury lub renty z ubezpieczenia, jeżeli podlegała ubezpieczeniu emerytalno-rentowemu przez okres co najmniej 50 kwartałów, może przystąpić na wniosek do ubezpieczenia emerytalno-rentowego
- osobę pobierającą rentę rolniczą z tytułu niezdolności do pracy jako rentę okresową.

W publikacji uwzględniono informacje statystyczne dotyczące ubezpieczenia społecznego rolników i ubezpieczenia zdrowotnego realizowanego na podstawie ustawy z dnia 27 sierpnia 2004 r. o świadczeniach opieki zdrowotnej finansowanych ze środków publicznych (Dz. U. z 2004 r. Nr 210, poz. 2135 z późn. zm.).

Płatnikiem składek za rolników i ich domowników oraz emerytów i rencistów jest KRUS. Składki za te grupy są finansowane z dotacji budżetowej (ubezpieczeni), z podatku dochodowego od osób fizycznych w 86,1 % i w 13,9 % ze świadczenia brutto (emeryci i renciści) oraz z wpłat rolników z tzw. działów specjalnych.

Kwartalna Informacja Statystyczna zawiera tablice statystyczne obejmujące:

- świadczenia pieniężne z ubezpieczenia emerytalno-rentowego
- świadczenia pieniężne z ubezpieczenia wypadkowego, chorobowego i macierzyńskiego
- świadczenia pozaubezpieczeniowe oraz odsetki
- wnioski emerytalno-rentowe rolników indywidualnych
- informacje o przekazanych gospodarstwach rolnych
- informacje o liczbie płatników składek, liczbie ubezpieczonych, przypisie i wpływach z tytułu składek oraz o wskaźniku ściągłości
- informacje o wypadkach przy pracy rolniczej
- informacje o wysokości składek i liczbie osób objętych ubezpieczeniem zdrowotnym.

Informacje są prezentowane w przekroju wojewódzkim oraz w przekroju organizacyjnym KRUS.

Świadczeniami pieniężnymi z ubezpieczenia emerytalno-rentowego są:

- emerytura rolnicza, renta rolnicza z tytułu niezdolności do pracy, renta rodzinna rolnicza, renta rolnicza szkoleniowa
- emerytura i renta przyznana na podstawie przepisów obowiązujących przed dniem 1 stycznia 1991 r., tj. przed dniem wejścia w życie ustawy
- dodatki przysługujące do emerytur i rent: pielęgnacyjny dla świadczeniobiorcy, dla sierot zupełnych, z tytułu tajnego nauczania, z tytułu pracy przymusowej po 1 września 1939 r.
- zasiłek pogrzebowy.

Dane kwotowe dotyczące emerytur i rent podawane są wraz z dodatkami pielęgnacyjnymi w ujęciu „brutto” (łącznie z podatkiem dochodowym od osób fizycznych). Wielkości dotyczące emerytur i rent uwzględniają poza należnymi bieżącymi świadczeniami wypłaty wyrównawcze za okresy wsteczne. Obejmują one również kwoty należnych świadczeń z innych systemów ubezpieczeniowych wypłacanych obok emerytury i renty rolnej tzw. świadczenia zbiegowe.

Świadczenia, o których wyżej mowa są finansowane w części rolnej z funduszu emerytalno-rentowego, a świadczenia zbiegowe z Funduszu Ubezpieczeń Społecznych, którym dysponuje Zakład Ubezpieczeń Społecznych lub bezpośrednio z budżetu państwa.

Świadczeniami pieniężnymi z ubezpieczenia wypadkowego, chorobowego i macierzyńskiego są:

- jednorazowe odszkodowanie z tytułu stałego lub długotrwałego uszczerbku na zdrowiu albo śmierci wskutek wypadku przy pracy rolniczej lub rolniczej choroby zawodowej
- zasiłek chorobowy
- zasiłek macierzyński.

Świadczeniami pozaubezpieczeniowymi są:

- ryczałt energetyczny (ustalany w wysokości 50 % taryfowych opłat za korzystanie z energii elektrycznej, gazowej i ciepłej na cele domowe, obliczony na podstawie norm ilościowych ustalonych przez Kierownika Urzędu do Spraw Kombatantów i Osób Represjonowanych, przysługujący kombatantom i innym osobom uprawnionym – na podstawie ustawy z dnia 24 stycznia 1991 r. o kombatantach oraz o niektórych osobach będących ofiarami represji wojennych w okresie powojennym, art. 2 i art. 4)
- dodatek kombatancki
- dodatek kompensacyjny
- świadczenie pieniężne za pracę przymusową dla osób deportowanych
- świadczenie pieniężne za pracę przymusową dla żołnierzy zastępczej służby wojskowej.

Wnioski emerytalno-rentowe prezentowane są w podziale na:

- wnioski pierwszorazowe
- wnioski zamienne.

Przez decyzję zamienną należy rozumieć każdorazową, indywidualną zmianę aktualnie pobieranego świadczenia emerytalno-rentowego.

Podział prezentowanej liczby płatników składek i ubezpieczonych według funduszy wynika z istnienia dwóch rodzajów i możliwości ich objęcia:

- wyłącznie ubezpieczeniem wypadkowym, chorobowym i macierzyńskim
- wyłącznie ubezpieczeniem emerytalno-rentowym
- obydwojoma rodzajami ubezpieczeń łącznie.

Pod pojęciem płatnika składek należy rozumieć osobę opłacającą składki na ubezpieczenie społeczne co najmniej za jednego ubezpieczonego (czynny płatnik) oraz osobę nie będącą aktualnie czynnym płatnikiem, ale posiadającą zadłużenie z tytułu nie opłaconych składek na ubezpieczenie.

Liczba płatników i ubezpieczonych ogółem jest odpowiednią sumą liczby płatników składek i ubezpieczonych wynikającą z opisanych wyżej możliwości objęcia ubezpieczeniem. Przypis należności na ubezpieczenie jest to obciążenie kont płatników składek kwotami kwartalnymi składek oraz odsetek za zwłokę od nie opłaconych w terminie składek na ubezpieczenie:

- wypadkowe, chorobowe i macierzyńskie (fundusz składekowy)
- ubezpieczenie emerytalno-rentowe (fundusz emerytalno-rentowy).

Wpływy należności z tytułu składek na ubezpieczenie są to kwoty opłaconych, przypisanych składek i odsetek za zwłokę. Przypis i wpływy należności z tytułu składek na ubezpieczenie społeczne ogółem jest to odpowiednio suma przypisanych i opłaconych należności składkowych na:

- fundusz składkowy
- fundusz emerytalno-rentowy.

Wskaźnik ściągłości jest to stosunek procentowy wpływów należności ogółem do przypisu należności ogółem.

Ze względu na elektroniczną technikę przetwarzania danych, w niektórych pozycjach sumy składników mogą różnić się od podanych wielkości „ogółem”.

OBJAŚNIENIA ZNAKÓW UMOWNYCH

Kreska (—) – zjawisko nie wystąpiło,

Zero (0) – zjawisko istniało, jednakże w ilościach mniejszych od liczb, które mogły być wyrażone uwidocznionymi w tablicy znakami cyfrowymi,

Kropka (.) – zupełny brak informacji albo brak informacji wiarygodnych,

Znak (x) – wypełnienie pozycji, ze względu na układ tablic, jest niemożliwe i niecelowe,

„W tym” – oznacza, że nie podaje się wszystkich składników sumy.

UWAGI ANALITYCZNE

Strukturę przeciętnej liczby emerytur i rent w ogólnej liczbie świadczeniobiorców przedstawiają dane poniżej:

	IV-VI 06 r.	I-III 07 r.	IV-VI 07 r.
Emerytury	78,50%	78,90%	78,98%
Renty inwalidzkie	18,66%	18,21%	18,09%
Renty rodzinne	2,84%	2,89%	2,93%

Udział liczby emerytur i rent z nowej ustawy w poszczególnych rodzajach świadczeń kształtował się następująco:

	IV-VI 06 r.	I-III 07 r.	IV-VI 07 r.
Emerytury	51,04%	52,92%	53,25%
Renty z tyt. niezdolności do pracy	95,51%	95,74%	95,82%
Renty rodzinne	88,39%	89,57%	89,86%
Ogółem z nowej ustawy	60,41%	59,19%	61,98%

Emerytura podstawowa na koniec II kwartału 2007 r. wynosiła 597,46 zł.

Przeciętne świadczenie emerytalno-rentowe (bez „zbiegów”) wyniosło w II kwartale 2007 r. 691,16 zł i było wyższe o 0,1% w porównaniu z I kwartałem 2007 r.

W II kwartale 2007 r. obowiązywały następujące wysokości zasiłków:

– pogrzebowy	5 325,02 zł,	
od 1 czerwca	5 418,28 zł	
– chorobowy	7,00 zł	(za 1 dzień)
– od 19.06.2007 r.	8,00 zł	(za 1 dzień)
– macierzyński	2 091,11 zł	
– jednorazowe odszkodowania	470,00 zł	(za 1% uszczerbku zdrowia)
– dodatek kombatancki	153,19 zł	
– ryczałt energetyczny	111,48 zł	
– dodatek kompensacyjny	22,98 zł.	

W II kwartale 2007 r. zarejestrowano wniosków emerytalno-rentowych:

- pierwszorazowych – 16 140, tj. o 7,72% mniej niż w I kwartale 2007 r.
- zamiennych – 86 609, tj. o 15,61% mniej w porównaniu z I kwartałem 2007 r.

Spośród wniosków do załatwienia zrealizowano w II kwartale 2007 r.:

- 16 118 wniosków pierwszorazowych, tj. o 7,41% mniej w stosunku do I kwartału 2007 r., w tym decyzji przyznających emeryturę i rentę wydano 13 043, tj. o 7,80% mniej niż w I kwartale 2007 r.,
- 88 919 decyzji zamiennych, tj. o 12,74% mniej niż w I kwartale 2007 r.

W I półroczu 2007 roku rolnicy zgłosili do KRUS 14 671 zdarzeń wypadkowych, mniej o 1 703 (tj. o 10,4%) w porównaniu do I półrocza 2006 roku, w którym zgłoszono 16 374 zdarzeń.

W okresie pierwszych 6 miesięcy br. wypłacono 10 174 odszkodowania z tytułu uszczerbku na zdrowiu, bądź śmierci wskutek wypadku przy pracy rolniczej, a zatem o 619 (5,7 %) mniej niż w I półroczu 2006 roku, kiedy to przyznano 10 793 jednorazowe odszkodowania.

Liczba wypadków śmiertelnych przy pracy rolniczej, z tytułu których wypłacono jednorazowe odszkodowania w porównaniu do I półrocza 2006 zmniejszyła się z 60 do 43 tzn. o 17, czyli o 28,3% .

W I półroczu 2007 roku wypłacono 47 jednorazowych odszkodowań z tytułu uszczerbku na zdrowiu wskutek choroby zawodowej, co stanowi spadek liczby odszkodowań o 27,7% w porównaniu z analogicznym okresem ub. r.

W II kw 2007 r. liczba osób podlegających ubezpieczeniu społecznemu rolników wynosiła 1 616 206 i w porównaniu do I kw. 2007 r. spadła o 0,3 %. Natomiast liczba osób zobowiązanych do opłacania składek za ubezpieczonych wynosiła 1 168 801 i w odniesieniu do I kwartału 2007 r. spadła również o 0,3 % (konta czynne).

Z wyjaśnień jednostek KRUS wynika, że spadek liczby ubezpieczonych spowodowany był wyłączeniem z ubezpieczenia społecznego rolników osób, które:

- podjęły pracę poza sektorem rolnictwa i objęte zostały powszechnym systemem ubezpieczeń społecznych,
- wyjechały do pracy sezonowej poza granice kraju,
- nie dopełniły obowiązku uregulowania w terminie bieżącej składki na ubezpieczenie społeczne rolników z tytułu objęcia ubezpieczeniem na wniosek i nie złożyły wniosku o przesunięcie terminu płatności,
- miały przyznane świadczenia emerytalno-rentowe.

W II kw. 2007 r. odnotowano także spadek wpływów o 5,4 % w porównaniu do poprzedniego kwartału, co przy spadku przypisu składek za ten sam okres o 1 % spowodowało, że ogólny wskaźnik ściągłości wyniósł 99,47 % i był niższy o 4,55 punktu procentowego w porównaniu do I kwartału 2007 r.

Jednakże, osiągnięty w omawianym okresie wskaźnik ściągłości jest wyższy odpowiednio o: 2,12 i 1,82 punktu procentowego w porównaniu do wskaźnika ściągłości osiągniętego w analogicznym okresie (II kw.) 2006 r. i 2005 r. (97,35 % i 97,65 %).

Na powyższe parametry niewątpliwie miał wpływ spadek liczby ubezpieczonych oraz słabsza kondycja finansowa rolników na początku roku związana z ponoszonymi nakładami na uruchomienie produkcji rolnej.

Ponadto znaczna część rolników, która została poszkodowana w wyniku ubiegłorocznej suszy i powodzi (na terenie woj. dolnośląskiego) lub dotknięta innymi niekorzystnymi zjawiskami atmosferycznymi (gradobicia, ulewne deszcze, przymrozki) ma udzielone ulgi w postaci odroczeń terminów płatności bądź rozłożenia na raty zarówno w stosunku do bieżących składek jak i nagromadzonych zaległości.

TABLICA 1 Liczba^{a)} emerytur i rent według rodzajów świadczeń

Wyszczególnienie	2006	2007	2007	2007	2007	
	IV-VI	I-VI	I-III	IV-VI	IV-VI	
	w liczbach bezwzględnych				IV-VI	I-III
1	2	3	4	5	6	7
OGÓŁEM	EMERYTURY I RENTY OGÓŁEM					
	1 593 810	1 543 952	1 551 192	1 536 709	96.4	99.1
w tym:						
– renty socjalne ^{b)}	8 601	8 832	8 791	8 874	103.2	100.9
– świadczenia zbiegowe kombatanckie ^{b)}	14 975	14 200	14 318	14 082	94.0	98.3
– świadczenia zbiegowe pracownicze ^{b)}	211 807	198 878	200 613	197 142	93.1	98.3
EMERYTURY RAZEM	EMERYTURY					
	1 249 934	1 217 947	1 222 797	1 213 097	97.1	99.2
w tym emerytury wcześniejsze	53 483	51 468	51 752	51 184	95.7	98.9
Emerytury rolnicze	638 005	646 849	647 740	645 958	101.2	99.7
Emerytury za przekazane gospodarstwo rolne Państwu	110 384	102 237	101 161	103 313	93.6	102.1
Emerytury za przekazane gospodarstwo rolne następcy	493 251	461 108	466 061	456 155	92.5	97.9
Emerytury nie związane z przekazaniem gospodarstwa rolnego	8 292	7 753	7 835	7 671	92.5	97.9
RENTY Z TYT. NIEZDOLNOŚCI DO PRACY RAZEM	RENTY Z TYT. NIEZDOLNOŚCI DO PRACY					
	297 428	280 080	282 515	277 643	93.3	98.3
w tym renty z tyt. niezdolności do pracy – wypadkowe	13 002	12 872	12 884	12 860	98.9	99.8
Renty rolnicze z tytułu niezdolności do pracy	284 057	268 270	270 487	266 054	93.7	98.4
Renty z tyt. niezdolności do pracy za przekazane gospodarstwo rolne Państwu	2 304	2 045	2 085	2 005	87.0	96.2
Renty z tyt. niezdolności do pracy za przekazane gospodarstwo rolne następcy	5 404	4 376	4 520	4 234	78.3	93.7
Renty z tyt. niezdolności do pracy nie związane z przekazaniem gospodarstwa rolnego	5 662	5 388	5 423	5 353	74.8	78.1
RENTY RODZINNE RAZEM	RENTY RODZINNE					
	45 333	44 933	44 858	45 008	99.3	100.3
w tym renty rodzinne wypadkowe	1 590	1 524	1 535	1 513	95.2	98.6
Renty rodzinne rolnicze	40 070	40 312	40 178	40 446	100.9	100.7
Renty rodzinne za przekazane gospodarstwo rolne Państwu	853	819	823	815	95.5	99.0
Renty rodzinne za przekazane gospodarstwo rolne następcy	2 451	2 185	2 209	2 161	88.2	97.8
Renty rodzinne nie związane z przekazaniem gospodarstwa rolnego	1 957	1 617	1 648	1 586	81.0	96.2
Renty strukturalne GBRZ^{c)}	POZOSTAŁE ŚWIADCZENIA					
	680	573	599	547	80.4	91.3
	435	419	423	414	95.2	97.9

a) Przeciętna miesięczna.

b) W przypadku zbiegu uprawnień do świadczeń z funduszu emerytalno-rentowego z uprawnieniami do świadczeń z innych systemów ubezpieczeniowych.

c) Świadczenia rolne w wysokości 50% ze względu na uprawnienia do świadczeń pracowniczych zbiegających się ze świadczeniami zagranicznymi.

TABLICA 2 Liczba^{a)} emerytur i rent według oddziałów regionalnych KRUS w I półroczu 2007 r.

Wyszczególnienie	Ogółem	w tym otrzymujący:				
		emerytury	renty			
			z tyt. niezdolności do pracy		rodzinne	
			ogółem	w tym: wypadkowe	ogółem	w tym: wypadkowe
1	2	3	4	5	6	7
OGÓŁEM	1 543 952	1 218 520	280 080	12 872	44 933	1 524
Min. Obrony Narodowej	313	313	–	–	–	–
Min. Sprawiedliwości	173	173	–	–	–	–
Min. Spraw Wewn. i Admin.	1 871	1 871	–	–	–	–
Razem oddziały regionalne	1 541 594 ^{b)}	1 216 163 ^{c)}	280 080	12 872	44 933	1 524
Augustów	29 590	23 564	4 868	277	1 156	58
Białystok	53 604	45 904	6 249	321	1 451	57
Bielsko-Biała	18 620	15 952	2 211	125	354	9
Biłgoraj	57 307	44 708	11 239	366	1 360	43
Bydgoszcz	34 648	25 437	8 308	339	899	41
Chełm	22 137	16 488	5 086	172	563	12
Ciechanów	42 691	32 791	8 448	351	1 450	76
Częstochowa	31 341	27 215	3 450	189	668	20
Gdańsk	25 896	17 941	7 018	303	935	28
Grudziądz	30 016	22 807	5 997	397	1 212	71
Jaśło	20 936	17 663	2 858	125	411	5
Jelenia Góra	10 503	8 309	1 899	93	288	11
Katowice	29 164	25 462	3 061	172	505	20
Kielce	64 282	53 556	9 062	482	1 663	72
Konin	38 736	28 540	9 000	449	1 195	47
Koszalin	11 998	9 693	1 928	103	376	7
Kraków	32 712	21 863	10 087	303	760	21
Legnica	14 590	11 500	2 719	80	370	9
Lublin	73 559	56 285	15 222	635	2 050	50
Łódź	11 206	8 834	1 926	129	445	12
Nowy Sącz	34 258	26 365	6 804	355	1 076	44
Olsztyn	27 765	20 724	5 970	289	1 071	39
Opatów	44 556	35 177	8 297	283	1 079	40
Opole	30 574	27 053	2 761	203	756	13
Ostrołęka	34 572	29 002	4 295	235	1 275	27
Ostrów Wlkp.	37 782	29 608	6 887	264	1 281	45
Piła	18 072	12 699	4 700	235	670	24
Płock	41 652	33 826	6 225	342	1 598	48
Poznań	26 995	19 622	6 357	228	1 013	38
Przeworsk	29 153	21 747	6 780	257	624	23
Radom	45 271	38 962	5 000	258	1 310	39
Radzyń Podlaski	35 812	26 515	8 280	388	1 017	49
Rawicz	21 312	14 562	6 153	254	596	22
Rzeszów	37 802	29 871	7 032	270	895	23
Siedlce	61 105	49 661	9 530	510	1 914	68
Słupsk	11 182	8 571	2 160	133	447	9
Sulęcín	15 961	12 153	3 370	167	436	10
Szczecin	17 645	13 625	3 605	144	414	10
Sztum	16 288	11 737	3 942	127	608	12
Tarnów	38 853	30 829	7 011	302	1 011	34
Tomaszów Maz.	37 075	31 649	4 417	309	1 009	25
Wałbrzych	12 978	10 163	2 427	129	373	11
Warszawa	20 988	16 874	3 289	206	779	25
Włocławek	35 637	25 657	8 762	463	1 217	45
Wrocław	23 859	19 745	3 476	179	637	14
Zambrów	41 186	33 183	6 651	277	1 351	44
Zduńska Wola	41 267	33 315	6 686	241	1 254	40
Zielona Góra	18 411	14 453	3 535	132	418	10
Żyrardów	30 050	24 308	5 047	285	695	29

a) Przeciętna miesięczna.

b) Łącznie z 419 GBRZ-tami.

c) Łącznie z 573 rentami strukturalnymi.

TABLICA 3 Liczba^{a)} emerytur i rent według województw w I półroczu 2007 r.

Wyszczególnienie	Ogółem ^{b)}	w tym otrzymujący:				
		emerytury ^{c)}	renty			
			z tyt. niezdolności do pracy		rodzinne	
			ogółem	w tym: wypadkowe	ogółem	w tym: wypadkowe
1	2	3	4	5	6	7
OGÓŁEM	1 543 952	1 218 520^{d)}	280 080	12 872	44 933	1 524
dolnośląskie	65 666	52 580	11 281	515	1 778	46
kujawsko-pomorskie	93 051	68 485	21 490	1 125	3 071	145
lubelskie	206 808	158 108	43 291	1 719	5 407	169
lubuskie	27 216	21 584	5 015	211	612	12
łódzkie	131 440	107 600	19 834	1 077	3 991	117
małopolskie	117 841	89 902	24 946	1 013	2 972	110
mazowieckie	232 813	190 130	35 004	1 776	7 630	259
opolskie	34 953	30 927	3 173	228	846	16
podkarpackie	104 725	83 226	19 130	739	2 356	63
podlaskie	108 689	89 995	15 339	733	3 354	136
pomorskie	47 239	33 666	11 822	531	1 744	44
śląskie	55 813	48 488	6 026	339	1 060	36
świętokrzyskie	84 945	69 407	13 247	632	2 289	90
warmińsko-mazurskie	55 948	42 567	11 168	536	2 210	84
wielkopolskie	137 353	100 535	32 219	1 372	4 585	177
zachodniopomorskie	37 097	28 964	7 096	329	1 030	22

a) Przeciętna miesięczna.

b) Łącznie z 419 GBRZ-ami.

c) Łącznie z 573 rentami strukturalnymi.

d) Łącznie z:

– Ministerstwem Obrony Narodowej	313
– Ministerstwem Sprawiedliwości	173
– Ministerstwem Spraw Wewnętrznych i Administracji	1 871

TABLICA 4 Wydatki na świadczenia emerytalno-rentowe (w tysiącach złotych) według rodzajów świadczeń^{a)}

Wyszczególnienie	2006	2007	2007	2007	2007	
	IV-VI	I-VI	I-III	IV-VI	IV-VI	I-III
	w liczbach bezwzględnych				IV-VI	I-III
1	2	3	4	5	2006=100	2007=100
	EMERYTURY I RENTY OGÓŁEM					
OGÓŁEM	4 007 656.0	7 793 431.3	3 913 493.8	3 879 937.5	96.8	99.1
w tym:						
finansowane z FE-R	3 416 804.2	6 659 034.0	3 344 088.3	3 314 945.7	97.0	99.1
finansowane z FUS	493 280.8	940 710.3	473 508.4	467 201.9	94.7	98.7
finansowane z budżetu państwa	85 680.4	169 677.8	83 850.8	85 827.0	100.2	102.4
w tym:						
renty zbiegowe kombatanckie	70 688.4	139 610.3	68 792.6	70 817.7	100.2	102.9
renty zbiegowe socjalne	13 164.2	26 990.9	13 450.0	13 540.9	102.9	100.7
	EMERYTURY					
EMERYTURY RAZEM	3 186 365.9	6 224 885.4	3 119 166.5	3 105 718.9	97.5	99.6
w tym emerytury wcześniejsze	106 274.4	208 419.3	103 433.3	104 986.0	98.8	101.5
Emerytury rolnicze	1 396 363.0	2 856 067.4	1 421 694.7	1 434 372.7	102.7	101.0
Emerytury za przekazane gospodarstwo rolne Państwu	343 276.2	639 122.7	323 055.2	316 067.5	92.1	97.8
Emerytury za przekazane gospodarstwo rolne następcy	1 428 796.9	2 696 103.2	1 357 437.3	1 338 665.9	93.7	98.6
Emerytury nie związane z przekazaniem gospodarstwa rolnego	17 929.8	33 591.2	16 978.9	16 612.3	92.7	97.8
	RENTY Z TYT. NIEZDOLNOŚCI DO PRACY^{b) c)}					
RENTY Z TYT. NIEZDOLNOŚCI DO PRACY RAZEM ^{c)}	575 737.2	1 085 255.7	551 333.8	533 921.9	92.7	96.8
w tym renty z tyt. niezdolności do pracy wypadkowe	25 652.7	51 214.1	25 654.1	25 560.0	99.6	99.6
Renty rolnicze z tytułu niezdolności do pracy	547 368.5	1 033 840.3	524 331.3	509 509.0	93.1	97.2
Renty z tyt. niezdolności do pracy za przekazane gospodarstwo rolne Państwu	5 445.3	9 620.9	4 899.5	4 721.4	86.7	96.4
Renty z tyt. niezdolności do pracy za przekazane gospodarstwo rolne następcy	11 984.9	20 650.6	11 312.5	9 338.1	77.9	82.5
Renty z tyt. niezdolności do pracy nie związane z przekazaniem gospodarstwa rolnego	10 936.7	21 140.1	10 788.4	10 351.7	94.7	96.0
	RENTY RODZINNE^{b) d)}					
RENTY RODZINNE RAZEM	109 038.4	219 246.4	109 472.6	109 773.8	100.7	100.3
w tym renty rodzinne wypadkowe	3 708.8	7 334.1	3 690.2	3 643.9	98.3	98.7
Renty rodzinne rolnicze	95 123.1	193 841.6	96 620.2	97 221.4	102.2	100.6
Renty rodzinne za przekazane gospodarstwo rolne Państwu	2 710.4	5 249.7	2 643.0	2 606.7	96.2	98.6
Renty rodzinne za przekazane gospodarstwo rolne następcy	6 752.0	12 467.6	6 296.1	6 171.5	91.4	98.0
Renty rodzinne nie związane z przekazaniem gospodarstwa rolnego	4 452.9	7 687.4	3 913.2	3 774.2	84.8	96.4
	POZOSTAŁE ŚWIADCZENIA					
GBRZ ^{e)}	476.9	893.2	450.3	442.9	92.9	98.4
Renty strukturalne	1 827.8	3 076.6	1 608.2	1 468.4	80.4	91.3
Świadczenia przysługujące cywilnym niewidomym ofiarom wojny	–	23.4	–	23.4	x	x
Świadczenia wypłacone przez C/ZUS ^{f)}	134 209.8	260 050.6	131 462.4	128 588.2	95.8	97.8

a) Łącznie z wypłatami z innych systemów ubezpieczeniowych w przypadku zbiegu uprawnień do świadczeń z tych systemów z uprawnieniami do świadczeń z funduszu emerytalno-rentowego.

b) Łącznie z rentami kombatanckimi.

c) Łącznie z rentami szkoleniowymi.

d) Łącznie z rentami socjalnymi.

e) Świadczenia rolne w wysokości 50% ze względu na uprawnienia do świadczeń pracowniczych zbiegających się ze świadczeniami zagranicznymi.

f) Wydatki obejmują wypłaty na podstawie art. 10 i 56 oraz ustaleń art. 63, 73 ust. 5 pkt 1 art. 180 ust. 5 ustawy z dnia 17 grudnia 1998 r. o emeryturach i rentach z Funduszu Ubezpieczeń Społecznych (Dz. U. Nr 162 poz. 1118 z dnia 30.12.1998 r.).

TABLICA 5 Wydatki na świadczenia emerytalno-rentowe (w tysiącach złotych) według oddziałów regionalnych KRUS w I półroczu 2007 r. ^{a)}

Wyszczególnienie	Ogółem ^{c) d)}	w tym otrzymujący:				
		emerytury ^{e)}	renty ^{b)}			
			z tyt. niezdolności do pracy		rodzinne ^{e)}	
			ogółem ^{f)}	w tym: wypadkowe	ogółem ^{g)}	w tym: wypadkowe
1	2	3	4	5	6	7
OGÓŁEM	7 793 431.3	6 227 962.0	1 085 255.7	51 214.1	219 246.4	7 334.1
Min. Obrony Narodowej	4 518.9	4 518.9	-	-	-	-
Min. Sprawiedliwości ^{h)}	300.0	300.0	-	-	-	-
Min. Spraw Wewn. i Admin.	23 386.3	23 386.3	-	-	-	-
Centrala ZUS ⁱ⁾	260 050.6	-	-	-	-	-
Razem oddziały regionalne	7 505 175.4	6 199 756.8	1 085 255.7	51 214.1	219 246.4	7 334.1
Augustów	138 603.2	113 830.1	19 067.5	1 133.0	5 701.7	290.8
Białystok	254 135.6	222 050.5	24 676.3	1 406.6	7 404.9	272.6
Bielsko-Biała	106 178.5	95 313.6	8 894.2	498.0	1 787.6	41.9
Biłgoraj	281 876.8	230 391.7	44 090.3	1 399.0	7 392.0	244.3
Bydgoszcz	174 026.3	135 637.6	32 207.1	1 346.8	6 172.8	253.5
Chełm	109 072.4	85 817.2	20 521.4	740.2	2 733.9	62.0
Ciechanów	200 252.1	160 353.6	32 867.5	1 380.1	7 024.6	337.4
Częstochowa	171 863.2	154 639.0	14 149.9	787.6	3 057.6	92.3
Gdańsk	123 969.9	92 949.6	26 533.7	1 203.7	4 480.6	127.9
Grudziądz	146 404.3	116 841.1	23 779.7	1 547.4	5 783.5	300.8
Jaśło	99 894.5	87 155.9	10 666.8	480.7	2 063.7	21.0
Jelenia Góra	60 828.5	52 326.3	7 196.3	405.6	1 291.4	42.1
Katowice	196 253.8	181 921.5	11 763.0	667.2	2 324.3	88.1
Kielce	307 795.0	264 870.7	34 899.8	1 897.3	8 022.5	351.0
Konin	184 631.3	144 210.4	34 527.8	1 768.6	5 891.3	216.4
Koszalin	61 079.7	51 256.2	7 746.8	472.9	2 073.2	49.3
Kraków	154 588.4	113 376.3	37 829.7	1 162.7	3 378.9	86.6
Legnica	78 830.3	65 903.8	10 927.6	329.4	1 995.0	68.7
Lublin	355 362.7	286 101.9	59 728.6	2 544.6	9 525.3	248.7
Łódź	55 504.9	46 015.6	7 451.5	516.8	2 036.0	49.9
Nowy Sącz	149 489.2	119 181.3	25 238.8	1 390.1	5 046.5	200.0
Olsztyn	135 620.5	106 469.3	23 723.8	1 168.8	5 427.4	219.0
Opatów	204 949.1	168 133.4	31 677.7	1 105.4	5 132.6	195.5
Opole	158 541.8	143 546.7	11 217.8	881.5	3 766.2	64.9
Ostrołęka	159 680.8	137 427.8	16 436.8	937.0	5 816.2	134.7
Ostrów Wlkp.	183 565.8	150 758.9	26 847.4	1 028.1	5 946.5	251.8
Piła	91 078.7	69 331.3	18 204.0	928.7	3 539.9	108.3
Płock	191 566.3	160 102.0	24 357.7	1 358.7	7 102.7	219.7
Poznań	134 284.0	104 600.9	24 914.1	906.0	4 761.6	165.4
Przeworsk	136 442.2	107 422.7	26 127.0	979.6	2 888.9	98.8
Radom	208 659.1	183 212.0	18 376.3	1 001.6	7 070.8	242.6
Radzyń Podlaski	169 235.1	131 827.3	32 699.0	1 525.8	4 708.9	212.6
Rawicz	103 708.5	76 916.3	23 967.2	1 010.7	2 823.2	98.4
Rzeszów	176 032.2	144 163.5	27 706.0	1 079.1	4 156.4	95.5
Siedlce	276 904.7	234 482.0	34 548.2	1 974.2	7 874.5	270.5
Słupsk	55 386.5	44 866.2	8 258.82	535.4	2 250.5	37.0
Sulęcín	85 804.6	70 003.4	13 486.7	680.0	2 311.0	44.3
Szczecin	94 725.2	77 833.4	14 157.3	591.4	2 730.9	81.6
Sztum	79 974.2	61 066.0	15 821.2	498.6	3 085.1	50.6
Tarnów	177 512.8	145 272.4	27 093.3	1 209.0	5 141.7	154.2
Tomaszów Maz.	177 656.9	155 631.9	16 592.5	1 194.7	5 429.4	147.8
Wałbrzych	71 961.5	60 281.6	9 857.9	536.9	1 792.7	49.6
Warszawa	100 085.5	84 692.3	11 690.0	767.6	3 482.1	100.1
Włocławek	164 887.1	124 924.8	34 221.7	1 867.0	5 738.8	210.5
Wrocław	125 633.4	108 741.2	13 592.8	742.2	3 297.6	66.4
Zambrów	186 543.4	155 771.2	24 908.6	1 044.8	5 861.7	203.7
Zduńska Wola	197 247.9	165 098.2	26 327.1	964.2	5 803.2	164.8
Zielona Góra	101 385.5	84 849.1	14 366.6	528.4	2 162.3	45.6
Żyrardów	145 461.6	122 187.1	19 314.1	1 090.5	3 956.5	155.2

^{a)} Łącznie z wypłatami z innych systemów ubezpieczeniowych w przypadku zbiegu uprawnień do świadczeń z tych systemów z uprawnieniami do świadczeń z funduszu emerytalno-rentowego.

^{b)} Łącznie z rentami kombatanckimi finansowanymi z budżetu państwa.

^{c)} Łącznie z GBRZ-tami w kwocie 893,2 tys. zł.

^{d)} Łącznie ze świadczeniami pieniężnymi dla cywilnych niewidomych ofiar działań wojennych 23,4 tys. zł

^{e)} Łącznie z rentami strukturalnymi w kwocie 3 076,6 tys. zł.

^{f)} Łącznie z rentami szkoleniowymi w kwocie 3,8 tys. zł

^{g)} Łącznie z rentami socjalnymi w kwocie 26 991,0 tys. zł.

^{h)} Wyłącznie świadczenia rolne.

ⁱ⁾ Wydatki obejmują wypłaty na podstawie art. 10 i 56 oraz ustaleń art. 63, 73 ust. 5 pkt 1 art. 180 ust. 5 ustawy z dnia 17 grudnia 1998 r. o emeryturach i rentach z Funduszu Ubezpieczeń Społecznych (Dz. U. Nr 162 poz. 1118 z dnia 30.12.1998 r.).

TABLICA 6 Wydatki na świadczenia emerytalno-rentowe (w tysiącach złotych) według województw w I półroczu 2007 r.^{a)}

Wyszczególnienie	Ogółem ^{c) d)}	w tym otrzymujący:				
		emerytury ^{e)}	renty ^{b)}			
			z tyt. niezdolności do pracy		rodzinne	
			ogółem ^{f)}	w tym wypadkowe	ogółem ^{g)}	w tym wypadkowe
1	2	3	4	5	6	7
OGÓŁEM	7 793 431.3^{h)}	6 227 962.0ⁱ⁾	1 085 255.7	51 214.1	219 246.4	7 334.1
dolnośląskie	356 379.3	302 756.1	44 662.3	2 141.2	8 911.3	231.1
kujawsko-pomorskie	449 070.7	348 722.3	84 055.5	4 473.2	16 282.4	709.1
lubelskie	996 000.0	799 658.1	170 093.5	6 846.8	26 238.8	836.5
lubuskie	150 169.8	126 576.8	20 340.5	852.6	3 243.3	54.7
łódzkie	628 325.7	532 057.5	76 537.5	4 233.3	19 700.4	565.1
małopolskie	555 503.4	447 138.6	94 312.2	3 980.6	14 011.8	511.4
mazowieckie	1 078 734.6	911 245.3	131 815.5	6 918.5	35 444.1	1 204.6
opolskie	181 188.9	164 223.1	12 818.9	988.4	4 132.0	77.5
podkarpackie	489 422.5	404 350.1	73 756.9	2 876.6	11 292.2	263.4
podlaskie	505 499.6	430 239.1	59 218.7	3 008.9	16 036.0	642.9
pomorskie	229 924.3	175 748.3	45 415.1	2 114.0	8 743.9	208.5
śląskie	345 329.3	315 597.5	24 356.0	1 351.5	4 946.3	163.1
świętokrzyskie	402 483.2	340 801.4	50 622.3	2 470.0	11 056.7	439.9
warmińsko-mazurskie	272 346.9	217 003.7	44 290.9	2 162.9	11 046.6	428.6
wielkopolskie	669 741.2	522 810.4	124 737.3	5 388.4	22 166.1	844.9
zachodniopomorskie	195 056.1	160 828.4	28 222.5	1 407.2	5 994.3	152.7

a) Łącznie z wypłatami z innych systemów ubezpieczeniowych w przypadku zbiegu uprawnień do świadczeń z tych systemów z uprawnieniami do świadczeń z funduszu emerytalno-rentowego.

b) Łącznie z rentami kombatanckimi finansowanymi z budżetu państwa.

c) Łącznie z GBRZ-tami w kwocie 893.2 tys. zł.

d) Łącznie ze świadczeniami pieniężnymi dla cywilnych niewidomych ofiar działań wojennych w kwocie 23,4 tys. zł.

e) Łącznie z rentami strukturalnymi w kwocie 3 076.6 tys. zł.

f) Łącznie z rentami szkoleniowymi w kwocie 3.8 tys. zł.

g) Łącznie z rentami socjalnymi w kwocie 26 991.0 tys. zł.

h) Łącznie z wypłatami Centrali ZUS w kwocie 260 050.6 tys. zł.

i) Łącznie z wypłatami:

– Ministerstwa Obrony Narodowej – 4 518.9 tys. zł.

– Ministerstwa Sprawiedliwości – 300.0 tys. zł.

– Ministerstwa Spraw Wewn. i Administracji – 23 386.3 tys. zł.

TABLICA 7 **Przeciętne miesięczne świadczenie emerytalno-rentowe (w złotych i groszach) według rodzajów świadczeń^{a)}**

Wyszczególnienie	2006	2007	2007	2007	2007	
	IV-VI	I-VI	I-III	IV-VI	IV-VI	
	w liczbach bezwzględnych				IV-VI	I-III
1	2	3	4	5	2006=100	2007=100
OGÓŁEM	810.10	813.21	812.71	813.71	100.4	100.1
w tym:						
– finansowane z FER ^{b)}	686.53	690.76	690.36	691.16	100.7	100.1
– finansowane z FUS	776.31	788.35	786.77	789.96	101.8	100.4
– finansowane z budżetu państwa						
– renty strukturalne	895.98	894.88	894.94	894.82	100.0	100.0
– renty zbiegowe kombatanckie	1 573.48	1 638.41	1 601.54	1 677.55	106.6	104.7
– renty zbiegowe socjalne	510.18	509.34	509.97	508.64	99.7	99.7
EMERYTURY RAZEM	849.74	851.85	850.28	853.40	100.4	100.4
w tym emerytury wcześniejsze	662.35	663.15	666.21	683.72	103.2	102.6
Emerytury rolnicze	729.55	734.57	730.59	740.18	101.5	101.3
Emerytury za przekazane gospodarstwo rolne Państwu	1 036.61	1 042.13	1 064.49	1 019.77	98.4	95.8
Emerytury za przekazane gospodarstwo rolne następcy	965.56	974.50	970.86	978.22	101.3	100.8
Emerytury nie związane z przekazaniem gospodarstwa rolnego	720.71	722.14	722.35	721.87	100.2	99.9
RENTY Z TYT. NIEZDOLNOŚCI DO PRACY RAZEM^{c)}	645.24	645.80	650.51	641.02	99.3	98.5
w tym renty z tyt. niezdolności do pracy wypadkowe	657.66	663.15	663.74	662.52	100.7	99.8
Renty rolnicze z tytułu niezdolności do pracy	642.32	642.28	646.16	638.35	99.4	98.8
Renty z tyt. niezdolności do pracy za przekazane gospodarstwo rolne Państwu	787.81	784.23	783.29	784.94	99.6	100.2
Renty z tyt. niezdolności do pracy za przekazane gospodarstwo rolne następcy	739.26	786.60	834.26	735.17	99.4	88.1
Renty z tyt. niezdolności do pracy nie związane z przekazaniem gospodarstwa rolnego	643.86	653.99	663.13	644.60	100.1	97.2
RENTY RODZINNE RAZEM	801.76	813.23	813.48	812.99	101.4	99.9
w tym renty rodzinne wypadkowe	777.20	801.89	801.35	802.80	103.3	100.2
Renty rodzinne rolnicze	791.30	801.43	801.60	801.24	101.3	100.0
Renty rodzinne za przekazane gospodarstwo rolne Państwu	1 058.75	1 068.97	1 070.47	1 066.13	100.7	99.6
Renty rodzinne za przekazane gospodarstwo rolne następcy	918.02	950.85	950.07	951.95	103.7	100.2
Renty rodzinne nie związane z przekazaniem gospodarstwa rolnego	758.19	792.36	791.50	793.23	104.6	100.2

a) Łącznie ze świadczeniami z innych systemów ubezpieczeniowych w przypadku zbiegu uprawnień do tych świadczeń z uprawnieniami do świadczeń z funduszu emerytalno-rentowego.

b) Łącznie z rentami kombatanckimi.

c) Łącznie z rentami szkoleniowymi.

d) Łącznie z rentami socjalnymi.

TABLICA 8 **Przeciętne miesięczne świadczenie emerytalno-rentowe (w złotych i groszach) według oddziałów regionalnych KRUS w I półroczu 2007 r. ^{a)}**

Wyszczególnienie	Ogółem	Emerytury ^{c)}	Renty ^{b)}			
			inwalidzkie		rodzinne	
			ogółem ^{d)}	w tym: wypadkowe	ogółem ^{e)}	w tym: wypadkowe
1	2	3	4	5	6	7
OGOŁEM	813.21	851.85	645.80	663.15	813.23	801.89
Min. Obrony Narodowej	2 403.68	2 403.68				
Min. Sprawiedliwości ^{f)}	288.77	288.77				
Min. Spraw Wewn. i Admin.	2 082.86	2 082.86				
Razem oddziały regionalne	811.41	849.63	645.80	663.15	813.24	801.89
Augustów	780.69	805.11	652.89	681.70	821.93	830.92
Białystok	790.16	806.22	658.12	731.06	850.55	797.14
Bielsko-Biała	950.42	995.86	670.35	664.02	841.61	775.31
Biłgoraj	819.79	858.88	653.82	637.08	905.88	943.30
Bydgoszcz	837.12	888.71	646.15	661.51	1 144.17	1 038.99
Chełm	821.19	867.45	672.48	719.37	809.55	849.28
Ciechanów	781.79	815.04	648.43	655.95	807.33	738.27
Częstochowa	913.93	947.04	683.60	693.92	762.87	762.46
Gdańsk	797.88	863.48	630.11	661.73	799.10	765.57
Grudziądz	812.93	853.85	660.90	649.35	795.09	711.05
Jaśło	795.22	822.38	622.15	640.07	837.86	699.50
Jelenia Góra	965.23	1 049.65	631.48	724.21	748.61	638.02
Katowice	1 121.56	1 190.79	640.59	648.36	766.59	752.86
Kielce	798.03	824.29	641.87	656.51	803.86	818.15
Konin	794.41	842.14	639.43	656.51	822.00	772.76
Koszalin	848.47	881.34	669.79	762.66	920.18	1 120.24
Kraków	787.64	864.29	625.09	640.61	741.14	693.05
Legnica	900.50	955.14	669.87	686.16	899.88	1 272.52
Lublin	805.16	847.19	653.99	668.05	774.35	828.90
Łódź	825.51	868.20	644.70	670.24	761.99	702.23
Nowy Sącz	727.28	753.40	618.25	652.03	781.68	760.32
Olsztyn	814.10	856.26	662.27	674.07	844.73	940.11
Opatów	766.64	796.62	636.33	651.35	792.80	807.68
Opole	864.25	884.37	677.16	722.56	830.84	821.11
Ostrołęka	769.80	789.76	637.78	665.47	760.49	842.00
Ostrów Wlkp.	809.75	848.63	649.76	649.07	773.98	936.00
Piła	839.99	909.92	645.53	659.58	880.12	752.01
Płock	766.54	788.85	652.11	663.12	740.72	768.30
Poznań	829.06	888.48	653.23	662.76	783.16	728.80
Przeworsk	780.04	823.28	642.30	635.69	771.19	726.67
Radom	768.18	783.73	612.52	648.29	899.94	1 045.75
Radzyń Podlaski	787.60	828.63	658.19	655.71	771.57	730.47
Rawicz	811.05	880.35	649.22	662.30	789.26	745.15
Rzeszów	776.13	804.37	656.63	666.54	774.30	697.03
Siedlce	755.27	786.94	604.23	645.58	685.69	659.70
Słupsk	825.54	872.49	637.35	671.71	839.74	684.88
Sulęcín	896.00	960.02	667.03	678.67	884.09	737.78
Szczecin	894.74	952.11	654.58	685.33	1 100.71	1 359.90
Sztum	818.32	867.12	668.94	654.28	845.47	733.71
Tarnów	761.47	785.38	644.10	667.58	847.63	767.08
Tomaszów Maz.	798.63	819.59	626.06	644.76	896.83	998.31
Wałbrzych	924.12	988.63	676.92	692.72	801.72	751.49
Warszawa	794.80	836.50	592.41	621.51	745.00	676.62
Włocławek	771.15	811.51	650.97	672.57	785.71	779.79
Wrocław	877.60	917.86	651.81	692.32	862.34	800.04
Zambrów	754.88	782.39	624.17	629.41	723.04	771.48
Zduńska Wola	796.64	825.95	656.27	666.34	771.09	683.76
Zielona Góra	917.82	978.45	677.29	665.49	861.82	759.38
Żyrardów	806.78	837.78	637.87	637.69	949.25	886.98

^{a)} Łącznie ze świadczeniami z innych systemów ubezpieczeniowych w przypadku zbiegu uprawnień do tych świadczeń z uprawnieniami do świadczeń z funduszu emerytalno-rentowego.

^{b)} Łącznie z rentami kombatanckimi finansowanymi z budżetu państwa.

^{c)} Łącznie z rentami strukturalnymi.

^{d)} Łącznie z rentami szkoleniowymi.

^{e)} Łącznie z rentami socjalnymi.

^{f)} Wyłącznie świadczenia rolnicze.

TABLICA 9 Przeciętne miesięczne świadczenie emerytalno-rentowe (w złotych i groszach) według województw w I półroczu 2007 r. ^{a)}

Wyszczególnienie	Ogółem	Emerytury ^{c)}	Renty ^{b)}			
			inwalidzkie		rodzinne	
			ogółem ^{d)}	w tym: wypadkowe	ogółem ^{e)}	w tym: wypadkowe
1	2	3	4	5	6	7
OGÓŁEM	813.21	851.85^{f)}	645.80	663.15	813.23	801.89
dolnośląskie	904.53	959.66	659.84	693.40	835.57	840.47
kujawsko-pomorskie	804.35	848.65	651.90	662.70	883.76	816.01
lubelskie	802.68	842.95	654.85	663.97	808.84	827.39
lubuskie	919.63	977.41	676.01	674.50	883.26	759.21
łódzkie	796.72	824.13	643.15	655.00	822.74	802.75
małopolskie	785.67	828.94	630.12	654.91	785.90	773.75
mazowieckie	772.25	798.79	627.62	649.26	774.19	774.67
opolskie	863.97	885.00	673.33	721.99	814.34	798.85
podkarpackie	778.90	809.75	642.59	649.20	798.77	702.48
podlaskie	775.15	796.78	643.45	684.47	796.98	789.77
pomorskie	811.22	870.07	640.25	663.73	835.70	786.83
śląskie	1 031.21	1084.79	673.67	665.42	777.85	762.13
świętokrzyskie	789.70	818.36	636.89	651.55	805.06	816.06
warmińsko-mazurskie	811.31	849.66	660.97	673.16	833.01	853.87
wielkopolskie	812.68	866.72	645.27	654.73	805.83	797.80
zachodniopomorskie	876.35	925.44	662.87	713.60	969.64	1 139.67

^{a)} Łącznie ze świadczeniami z innych systemów ubezpieczeniowych w przypadku zbiegu uprawnień do tych świadczeń z uprawnieniami do świadczeń z funduszu emerytalno-rentowego.

^{b)} Łącznie z rentami kombatanckimi.

^{c)} Łącznie z rentami strukturalnymi.

^{d)} Łącznie z rentami szkoleniowymi.

^{e)} Łącznie z rentami socjalnymi.

^{f)} Łącznie z:

- Ministerstwem Obrony Narodowej
- Ministerstwem Sprawiedliwości
- Ministerstwem Spraw Wewnętrznych i Administracji.

TABLICA 10 Wnioski o przyznanie emerytur i rent według rodzajów świadczeń w I półroczu 2007 r.

Wyszczególnienie	Pozostałe z poprzedniego okresu	Zarejestrowane	Załatwione		Pozostałe do załatwienia
			Razem	w tym po terminie ustawowym	
1	2	3	4	5	6
OGÓŁEM	3 978	33 631	33 526	1	4 083
Emerytury	714	19 279	19 233	1	760
w tym wcześniejsze	581	6 988	6 975	1	594
Renty z tytułu niezdolności do pracy	2 845	11 033	10 950	0	2 928
Renty rodzinne	242	2 672	2 679	0	235
Renty z tytułu niezdolności do pracy wypadkowe	175	633	648	0	160
Emerytury i renty z art. 9 ustawy z dnia 24.02.1990 r.	2	14	16	0	0

TABLICA 11 Decyzje i umorzenia w sprawach o emerytury i renty według rodzajów świadczeń w I półroczu 2007 r.

Wyszczególnienie	Decyzje i umorzenia ogółem	Decyzje			Wnioski umorzone	
		Razem	Przyznające świadczenia	Odmowne		
	W liczbach bezwzględnych				W % ogółu wydanych decyzji	W liczbach bezwzględnych
1	2	3	4	5	6	7
OGÓŁEM	33 526	33 387	27 190	6 197	18.6	139
Emerytury	19 233	19 190	17 908	1 282	6.7	43
w tym wcześniejsze	6 975	6 951	6 094	857	12.3	24
Renty z tyt. niezdolności do pracy	10 950	10 872	6 396	4 476	41.2	78
Renty rodzinne	2 679	2 667	2 519	148	5.5	12
Renty z tytułu niezdolności do pracy wypadkowe	648	642	352	290	45.2	6
Emerytury i renty z art. 9 ustawy z dnia 24.02.1990 r.	16	16	15	1	6.3	0

TABLICA 12 Wnioski o przyznanie emerytur i rent według oddziałów regionalnych KRUS w I półroczu 2007 r.

Wyszczególnienie	Pozostałe z poprzedniego okresu	Zarejestrowane	Załatwione		Pozostałe do załatwienia	Wnioski pozostałe do zarejestrowanych w % ^{a)}
			razem	w tym po terminie ustawowym		
1	2	3	4	5	6	7
OGÓŁEM	3 978	33 631	33 526	1	4 083	72.8
Augustów	89	627	635	0	81	77.5
Białystok	98	1112	1072	1	138	74.5
Bielsko-Biała	57	436	433	0	60	82.6
Biłgoraj	157	1355	1348	0	164	72.6
Bydgoszcz	114	858	841	0	131	91.6
Chełm	36	783	722	0	97	74.3
Ciechanów	70	972	958	0	84	51.9
Częstochowa	73	415	419	0	69	99.8
Gdańsk	89	648	669	0	68	63.0
Grudziądz	74	743	721	0	96	77.5
Jasło	60	363	376	0	47	77.7
Jelenia Góra	17	157	146	0	28	107.0
Katowice	80	301	313	0	68	135.5
Kielce	172	1393	1410	0	155	66.8
Konin	100	964	963	0	101	62.9
Koszalin	61	258	276	0	43	100.0
Kraków	119	837	811	0	145	103.9
Legnica	31	302	283	0	50	99.3
Lublin	195	1506	1504	0	197	78.5
Łódź	51	253	278	0	26	61.7
Nowy Sącz	128	1120	1123	0	125	67.0
Olsztyn	67	602	598	0	71	70.8
Opatów	120	923	927	0	116	75.4
Opole	73	636	622	0	87	82.1
Ostrołęka	69	665	660	0	74	66.8
Ostrów Wlkp.	148	1060	1061	0	147	83.2
Piła	42	375	370	0	47	75.2
Płock	139	918	927	0	130	85.0
Poznań	161	759	805	0	115	90.9
Przeworsk	50	572	553	0	69	72.4
Radom	48	896	890	0	54	36.2
Radzyń Podlaski	65	778	767	0	76	58.6
Rawicz	44	421	421	0	44	62.7
Rzeszów	91	673	692	0	72	64.2
Siedlce	105	1080	1077	0	108	60.0
Słupsk	22	194	195	0	21	64.9
Sulęcín	30	304	301	0	33	65.1
Szczecin	41	350	356	0	35	60.0
Sztum	42	327	326	0	43	78.9
Tarnów	106	909	894	0	121	79.9
Tomaszów Maz.	72	665	668	0	69	62.3
Wałbrzych	33	263	253	0	43	98.1
Warszawa	82	403	427	0	58	86.4
Włocławek	67	849	830	0	86	60.8
Wrocław	65	475	468	0	72	90.9
Zambrów	85	1040	1044	0	81	46.7
Zduńska Wola	130	1065	1077	0	118	66.5
Zielona Góra	32	302	295	0	39	77.5
Żyrardów	78	724	721	0	81	67.1

^{a)} Liczba wniosków pozostałych do załatwienia do przeciętnej miesięcznej liczby wniosków zarejestrowanych.

TABLICA 13 **Decyzje i umorzenia w sprawach wniosków o emerytury i renty według oddziałów regionalnych KRUS w I półroczu 2007 r.**

Wyszczególnienie	Decyzje i umorzenia ogółem	Decyzje			Wnioski umorzone	
		Razem	Przyznające emerytury lub renty	Odmowne		
	W liczbach bezwzględnych				W % ogółu wydanych decyzji	W liczbach bezwzględnych
1	2	3	4	5	6	7
OGÓŁEM	33 526	33 387	27 190	6 197	18.6	139
Augustów	635	631	499	132	20.9	4
Białystok	1 072	1 069	844	225	21.0	3
Bielsko-Biała	433	432	355	77	17.8	1
Biłgoraj	1 348	1 322	1 028	294	22.2	26
Bydgoszcz	841	838	683	155	18.5	3
Chełm	722	721	625	96	13.3	1
Ciechanów	958	957	857	100	10.4	1
Częstochowa	419	419	330	89	21.2	0
Gdańsk	669	669	581	88	13.2	0
Grudziądz	721	718	607	111	15.5	3
Jasło	376	374	273	101	27.0	2
Jelenia Góra	146	146	124	22	15.1	0
Katowice	313	312	252	60	19.2	1
Kielce	1 410	1 397	1 169	228	16.3	13
Konin	963	962	756	206	21.4	1
Koszalin	276	274	213	61	22.3	2
Kraków	811	802	727	75	9.4	9
Legnica	283	283	199	84	29.7	0
Lublin	1 504	1 502	1 206	296	19.7	2
Łódź	278	278	240	38	13.7	0
Nowy Sącz	1 123	1 112	871	241	21.7	11
Olsztyn	598	594	508	86	14.5	4
Opatów	927	926	714	212	22.9	1
Opole	622	619	497	122	19.7	3
Ostrołęka	660	651	512	139	21.4	9
Ostrów Wlkp.	1 061	1 059	876	183	17.3	2
Piła	370	370	313	57	15.4	0
Płock	927	927	746	181	19.5	0
Poznań	805	803	649	154	19.2	2
Przeworsk	553	548	475	73	13.3	5
Radom	890	889	712	177	19.9	1
Radzyń Podlaski	767	766	614	152	19.8	1
Rawicz	421	421	362	59	14.0	0
Rzeszów	692	691	549	142	20.5	1
Siedlce	1 077	1 077	917	160	14.9	0
Słupsk	195	194	164	30	15.5	1
Sulęcín	301	301	258	43	14.3	0
Szczecin	356	346	269	77	22.3	10
Sztum	326	324	268	56	17.3	2
Tarnów	894	890	710	180	20.2	4
Tomaszów Maz.	668	667	509	158	23.7	1
Wałbrzych	253	252	205	47	18.7	1
Warszawa	427	425	358	67	15.8	2
Włocławek	830	830	670	160	19.3	0
Wrocław	468	465	378	87	18.7	3
Zambrów	1 044	1 044	836	208	19.9	0
Zduńska Wola	1 077	1 075	842	233	21.7	2
Zielona Góra	295	295	236	59	20.0	0
Żyrardów	721	720	604	116	16.1	1

TABLICA 14 Decyzje zamienne dotyczące świadczeń emerytalno-rentowych według oddziałów regionalnych KRUS w I półroczu 2007 r.

Wyszczególnienie	Pozostałe z poprzedniego okresu	Zarejestrowane	Załatwione		Pozostałe do załatwienia	Wnioski pozostałe do zarejestrowania w % ^{a)}
			razem	w tym po terminie ustawowym		
1	2	3	4	5	6	7
OGÓŁEM	19 516	189 237	190 834	6	17 919	56.8
Augustów	633	7 875	8 128	0	380	29.0
Białystok	437	4 038	4 058	0	417	62.0
Bielsko-Biała	213	1 649	1 587	0	275	100.1
Biłgoraj	656	8 232	8 294	0	594	43.3
Bydgoszcz	459	3 938	4 041	1	356	54.2
Chełm	144	2 549	2 477	0	216	50.8
Ciechanów	480	3 864	3 921	0	423	65.7
Częstochowa	360	3 003	3 044	1	319	63.7
Gdańsk	368	3 336	3 345	0	359	64.6
Grudziądz	436	3 459	3 468	0	427	74.1
Jasło	189	2 182	2 150	0	221	60.8
Jelenia Góra	109	1 339	1 345	0	103	46.2
Katowice	358	4 465	4 514	0	309	41.5
Kielce	984	9 221	9 350	0	855	55.6
Konin	635	5 287	5 308	0	614	69.7
Koszalin	239	1 568	1 630	0	177	67.7
Kraków	755	4 041	4 089	0	707	105.0
Legnica	140	4 663	4 716	0	87	11.2
Lublin	899	5 802	5 898	0	803	83.0
Łódź	145	1 264	1 296	0	113	53.6
Nowy Sącz	656	4 867	4 897	0	626	77.2
Olsztyn	327	5 297	5 361	0	263	29.8
Opatów	382	5 005	4 997	0	390	46.8
Opole	349	2 408	2 398	0	359	89.5
Ostrołęka	289	3 838	3 815	0	312	48.8
Ostrów Wlkp.	545	4 821	4 771	0	595	74.1
Piła	280	2 167	2 184	0	263	72.8
Płock	329	3 909	3 929	0	309	47.4
Poznań	505	4 146	4 219	0	432	62.5
Przeworsk	564	3 262	3 361	0	465	85.5
Radom	393	8 331	8 333	0	391	28.2
Radzyń Podlaski	376	5 194	5 181	0	389	44.9
Rawicz	419	2 501	2 586	0	334	80.1
Rzeszów	622	4 294	4 279	1	637	89.0
Siedlce	664	5 091	5 226	0	529	62.3
Słupsk	158	1 410	1 455	0	113	48.1
Sulęcín	224	1 925	1 920	0	229	71.4
Szczecin	194	2 335	2 325	2	204	52.4
Sztum	322	2 948	3 015	0	255	51.9
Tarnów	475	4 510	4 530	0	455	60.5
Tomaszów Maz.	275	4 280	4 273	0	282	39.5
Wałbrzych	188	2 372	2 344	0	216	54.6
Warszawa	244	2 177	2 191	0	230	63.4
Włocławek	346	4 401	4 387	0	360	49.1
Wrocław	276	2 647	2 637	0	286	64.8
Zambrów	355	4 192	4 243	1	304	43.5
Zduńska Wola	561	4 883	5 046	0	398	48.9
Zielona Góra	235	1 687	1 707	0	215	76.5
Żyrardów	324	2 564	2 565	0	323	75.6

^{a)}Liczba wniosków pozostałych do załatwienia do przeciętnej miesięcznej liczby wniosków zarejestrowanych.

TABLICA 15 Zasiłki i odszkodowania powypadkowe finansowane z funduszu składkowego

Wyszczególnienie	2006	2007	2007	2007	2007	
	IV-VI	I-VI	I-III	IV-VI	IV-VI	
	w liczbach bezwzględnych				IV-VI	I-III
	2006=100		2007=100			
1	2	3	4	5	6	7
	ZASIŁKI CHOROBOWE					
Liczba dni	9 815 262	17 841 531	8 585 765	9 255 766	94.3	107.8
Wypłaty w zł	68 712 388	125 130 076	60 096 789	65 033 286	94.6	108.2
Przeciętny zasiłek za 1 dzień w zł i gr	7.00	7.01	7.00	7.03	100.4	100.4
	ZASIŁKI MACIERZYŃSKIE					
Liczba świadczeń	9 469	18 415	8 708	9 707	102.5	111.5
Wypłaty w zł	19 551 405	38 181 141	18 009 444	20 171 697	103.2	112.0
Przeciętny zasiłek w zł i gr	2 064.78	2 073.37	2 068.15	2 078.06	100.6	100.5
	ODSZKODOWANIA POWYPADKOWE					
Liczba świadczeń	5 348	9 891	4 878	5 013	93.3	102.3
Wypłaty w zł	18 548 657	32 894 163	15 766 424	17 127 739	92.3	108.6
Przeciętna wysokość odszkodowania w zł i gr	3 468.34	3 325.67	3 232.15	3 416.67	98.5	105.7

TABLICA 16 Zasiłki pogrzebowe finansowane z funduszu emerytalno-rentowego

Wyszczególnienie	2006	2007	2007	2007	2007	
	IV-VI	I-VI	I-III	IV-VI	IV-VI	
	w liczbach bezwzględnych				IV-VI	I-III
	2006=100		2007=100			
1	2	3	4	5	6	7
	ZASIŁKI POGRZEBOWE OGÓŁEM					
Liczba świadczeń	15 485	31 690	16 830	14 860	96.0	88.3
Wypłaty w zł	78 229 114	163 923 022	84 577 948	79 345 074	101.4	93.8
Przeciętny zasiłek w zł i gr	5 051.93	5 172.71	5 025.43	5 339.51	105.7	106.2
	ZASIŁKI POGRZEBOWE PO EMERYTACH I RENCISTACH					
Liczba świadczeń	14 380	29 302	15 654	13 648	94.9	87.2
Wypłaty w zł	72 645 657	151 542 597	78 671 433	72 871 164	100.3	92.6
Przeciętny zasiłek w zł i gr	5 051.85	5 171.75	5 025.64	5 339.33	105.7	106.2
	ZASIŁKI POGRZEBOWE PO UBEZPIECZONYCH					
Liczba świadczeń	915	2 025	1 006	1 019	111.4	101.3
Wypłaty w zł	4 623 043	10 503 081	5 058 977	5 444 104	117.8	107.6
Przeciętny zasiłek w zł i gr	5 052.51	5 186.71	5 028.80	5 342.59	105.7	106.2
	ZASIŁKI POGRZEBOWE PO CZŁONKACH RODZIN					
Liczba świadczeń	190	363	170	193	101.6	113.5
Wypłaty w zł	960 414	1 877 344	847 538	1 029 806	107.2	121.5
Przeciętny zasiłek w zł i gr	5 054.81	5 171.75	4 985.52	5 335.78	105.6	107.0

TABLICA 17 Zasiłki chorobowe, macierzyńskie oraz odszkodowania powypadkowe według oddziałów regionalnych KRUS w I półroczu 2007 r.

Wyszczególnienie	Zasiłki				Jednorazowe odszkodowania z tytułu wypadków przy pracy	
	Chorobowe		Macierzyńskie		Liczba	Kwota w zł
	Liczba	Kwota w zł	Liczba	Kwota w zł		
1	2	3	4	5	6	7
OGÓŁEM	17 841 531	125 130 076	18 415	38 181 141	9 891	32 894 163
Augustów	187 709	1 315 547	387	809 015	270	827 200
Białystok	232 283	1 630 171	591	1 223 295	274	827 670
Bielsko-Biała	170 514	1 202 685	291	600 694	122	446 030
Biłgoraj	815 917	5 724 928	571	1 175 639	320	1 342 731
Bydgoszcz	504 377	3 541 419	511	1 065 892	286	879 795
Chełm	214 139	1 501 403	227	474 682	176	538 385
Ciechanów	467 527	3 281 342	387	799 339	204	937 180
Częstochowa	234 476	1 645 105	277	573 626	114	313 725
Gdańsk	370 759	2 604 975	485	1 010 256	180	564 470
Grudziądz	364 677	2 558 822	338	699 419	258	851 170
Jaśło	374 177	2 621 206	249	519 954	129	306 440
Jelenia Góra	56 687	397 595	101	211 080	44	139 355
Katowice	197 862	1 387 530	240	501 744	126	405 610
Kielce	1 120 664	7 853 731	602	1 255 816	339	1 099 680
Konin	549 717	3 855 830	385	803 358	211	741 580
Koszalin	85 890	602 301	96	196 814	65	294 220
Kraków	509 538	3 572 678	528	1 094 409	289	859 630
Legnica	125 009	875 048	125	242 783	52	148 285
Lublin	723 509	5 072 449	799	1 647 701	537	1 826 773
Łódź	122 068	857 615	87	181 804	38	108 100
Nowy Sącz	596 499	4 181 511	1 046	2 170 253	296	940 295
Olsztyn	207 936	1 459 310	300	621 401	282	987 940
Opatów	812 078	5 688 252	554	1 154 124	294	801 820
Opole	247 066	1 735 579	467	968 891	136	501 570
Ostrołęka	341 697	2 396 070	459	954 991	143	614 761
Ostrów Wlkp.	428 385	3 007 507	554	1 152 797	281	805 110
Piła	225 707	1 583 420	259	539 598	118	380 465
Płock	417 445	2 925 559	350	731 278	260	937 415
Poznań	354 110	2 483 192	406	842 581	255	692 545
Przeworsk	439 022	3 076 620	386	801 537	191	551 158
Radom	451 357	3 162 683	613	1 248 691	196	821 560
Radzyń Podlaski	363 365	2 552 136	439	914 009	279	875 610
Rawicz	286 710	2 012 884	298	621 152	138	418 300
Rzeszów	583 438	4 088 631	478	988 994	238	654 005
Siedlce	560 517	3 930 943	656	1 357 249	457	1 797 280
Słupsk	122 108	856 411	129	269 753	84	305 500
Sulęcín	118 298	831 595	120	250 933	92	303 150
Szczecin	106 607	748 263	136	284 269	67	182 830
Sztum	160 056	1 121 820	157	326 127	136	399 735
Tarnów	762 109	5 344 205	769	1 596 694	218	814 275
Tomaszów Maz.	578 496	4 059 753	290	601 101	278	932 950
Wałbrzych	98 450	684 015	103	211 360	98	216 670
Warszawa	125 903	883 636	169	345 711	82	261 555
Włocławek	412 695	2 890 769	295	607 334	279	881 015
Wrocław	231 661	1 625 695	186	388 702	65	148 755
Zambrów	268 396	1 880 281	583	1 215 063	426	1 490 605
Zduńska Wola	663 842	4 663 322	434	892 666	242	843 180
Zielona Góra	105 294	737 926	174	356 477	83	380 230
Żyrardów	344 785	2 415 709	328	680 085	143	495 850

TABLICA 18 **Zasiłki pogrzebowe według oddziałów regionalnych KRUS w I półroczu 2007 r.**

Wyszczególnienie	Zasiłki pogrzebowe					
	Po emerytach i rencistach		Po ubezpieczonych		Po członkach rodzin	
	Liczba	Kwota w zł	Liczba	Kwota w zł	Liczba	Kwota w zł
1	2	3	4	5	6	7
OGÓŁEM	29 302	151 542 597	2 025	10 503 081	363	1 877 343
Augustów	608	3 145 596	43	223 734	11	56 690
Białystok	1 106	5 714 260	80	411 129	12	60 735
Bielsko-Biała	282	1 461 834	21	106 286	4	20 509
Biłgoraj	1 117	5 771 703	70	362 022	13	68 131
Bydgoszcz	635	3 288 183	54	279 589	6	31 159
Chełm	391	2 035 980	25	131 934	7	36 577
Ciechanów	822	4 253 255	51	265 031	8	41 902
Częstochowa	467	2 412 607	21	109 451	3	16 068
Gdańsk	395	2 036 567	32	165 764	4	19 717
Grudziądz	559	2 901 884	33	171 746	7	36 088
Jasło	364	1 885 359	9	46 342	5	25 438
Jelenia Góra	209	1 084 232	10	51 365	2	10 254
Katowice	378	1 943 769	18	93 663	1	5 325
Kielce	1 219	6 297 479	78	406 997	11	55 731
Konin	714	3 708 853	48	251 505	6	30 987
Koszalin	273	1 399 138	12	62 411	2	9 709
Kraków	503	2 596 960	46	236 898	8	40 151
Legnica	271	1 402 490	9	46 925	2	10 743
Lublin	1 340	6 934 690	96	494 933	23	119 892
Łódź	266	1 362 137	21	108 376	1	5 418
Nowy Sącz	627	3 242 823	60	309 097	14	71 571
Olsztyn	544	2 824 781	34	177 485	6	31 950
Opatów	888	4 606 076	46	236 339	9	45 155
Opole	615	3 174 213	53	273 964	8	40 640
Ostrołęka	761	3 928 038	60	314 312	7	35 692
Ostrów Wlkp.	678	3 498 088	47	244 272	15	78 386
Piła	326	1 691 737	25	131 613	11	57 179
Płock	860	4 440 778	59	306 333	15	77 990
Poznań	432	2 238 053	36	188 815	9	46 925
Przeworsk	529	2 723 156	18	93 360	8	42 391
Radom	1 071	5 516 007	93	484 214	20	102 562
Radzyń Podlaski	676	3 496 798	47	242 037	6	31 962
Rawicz	335	1 735 753	26	134 867	4	20 509
Rzeszów	709	3 666 230	34	175 372	4	21 393
Siedlce	1 301	6 710 839	104	538 698	15	77 990
Słupsk	216	1 124 721	13	68 430	1	5 325
Sulęcín	270	1 399 184	16	82 617	3	15 975
Szczecin	340	1 758 186	12	61 526	5	25 363
Sztum	343	1 780 250	16	83 031	3	15 184
Tarnów	695	3 595 082	33	169 111	11	56 597
Tomaszów Maz.	764	3 961 112	72	377 159	7	36 973
Wałbrzych	235	1 212 604	14	72 758	–	–
Warszawa	469	2 424 152	26	133 004	5	25 438
Włocławek	699	3 622 149	31	162 470	8	41 902
Wrocław	449	2 316 980	42	215 714	4	20 830
Zambrów	820	4 247 453	78	407 160	11	57 272
Zduńska Wola	890	4 622 439	78	406 041	7	36 764
Zielona Góra	298	1 548 712	14	73 456	6	30 763
Żyrardów	543	2 799 228	61	313 724	5	25 438

TABLICA 19 **Odsetki za zwłokę w załatwianiu świadczeń rolnych według oddziałów regionalnych KRUS w I półroczu 2007 r.**

Wyszczególnienie	Razem		Z ubezpieczenia emerytalno-rentowego		Z ubezpieczenia wypadkowego, chorobowego i macierzyńskiego	
	Liczba wypłat	Kwota w zł	Liczba wypłat	Kwota w zł	Liczba wypłat	Kwota w zł
1	2	3	4	5	6	7
OGÓŁEM	144	19 689	129	17 821	15	1 868
Augustów	0	0	0	0	0	0
Białystok	5	200	4	199	1	1
Bielsko-Biała	0	0	0	0	0	0
Biłgoraj	0	0	0	0	0	0
Bydgoszcz	27	3 428	27	3 428	0	0
Chełm	7	1 520	7	1 520	0	0
Ciechanów	5	932	5	932	0	0
Częstochowa	4	13	4	13	0	0
Gdańsk	0	0	0	0	0	0
Grudziądz	0	0	0	0	0	0
Jaśło	0	0	0	0	0	0
Jelenia Góra	0	0	0	0	0	0
Katowice	6	292	4	291	2	1
Kielce	5	6	4	3	1	3
Konin	1	1 344	0	0	1	1 344
Koszalin	0	0	0	0	0	0
Kraków	0	0	0	0	0	0
Legnica	0	0	0	0	0	0
Lublin	0	0	0	0	0	0
Łódź	0	0	0	0	0	0
Nowy Sącz	0	0	0	0	0	0
Olsztyn	26	5 313	26	5 313	0	0
Opatów	1	6	1	6	0	0
Opole	0	0	0	0	0	0
Ostrołęka	2	328	2	328	0	0
Ostrów Wlkp.	0	0	0	0	0	0
Piła	1	9	1	9	0	0
Płock	0	0	0	0	0	0
Poznań	4	449	4	449	0	0
Przeworsk	0	0	0	0	0	0
Radom	0	0	0	0	0	0
Radzyń Podlaski	0	0	0	0	0	0
Rawicz	26	2 229	26	2 229	0	0
Rzeszów	4	198	2	144	2	55
Siedlce	1	3	1	3	0	0
Słupsk	0	0	0	0	0	0
Sulęcín	2	279	2	279	0	0
Szczecin	6	51	3	50	3	0
Sztum	0	0	0	0	0	0
Tarnów	0	0	0	0	0	0
Tomaszów Maz.	0	0	0	0	0	0
Wałbrzych	0	0	0	0	0	0
Warszawa	2	52	0	0	2	52
Włocławek	4	995	4	995	0	0
Wrocław	2	1 631	1	1 627	1	4
Zambrów	1	5	1	5	0	0
Zduńska Wola	2	409	0	0	2	409
Zielona Góra	0	0	0	0	0	0
Żyrardów	0	0	0	0	0	0

TABLICA 20 **Ryczałty energetyczne, dodatki kombatanckie i kompensacyjne według oddziałów regionalnych KRUS w I półroczu 2007 r.**

Wyszczególnienie	Ryczałty energetyczne			Dodatki kombatanckie			Dodatki kompensacyjne		
	Liczba świadczeń	Kwota ogółem w zł	Przeciętna miesięczna w zł i gr.	Liczba świadczeń	Kwota ogółem w zł	Przeciętna miesięczna w zł i gr.	Liczba świadczeń	Kwota ogółem w zł	Przeciętna miesięczna w zł i gr.
1	2	3	4	5	6	7	8	9	10
OGÓŁEM	907 500	99 171 150	109.28	368 386	56 393 977	153.08	800 213	18 395 705	22.99
Augustów	14 591	1 594 991	109.31	5 069	776 980	153.28	11 999	275 921	23.00
Białystok	26 208	2 866 146	109.36	8 923	1 365 842	153.07	21 987	505 813	23.01
Bielsko-Biała	7 095	774 231	109.12	2 435	371 792	152.69	5 939	136 386	22.96
Biłgoraj	59 095	6 453 345	109.20	34 604	5 295 166	153.02	55 489	1 275 505	22.99
Bydgoszcz	26 157	2 857 233	109.23	11 775	1 799 663	152.84	22 230	510 774	22.98
Chełm	17 548	1 914 737	109.11	6 531	996 961	152.65	16 464	377 975	22.96
Ciechanów	24 236	2 651 360	109.40	11 292	1 729 668	153.18	19 712	453 281	23.00
Częstochowa	17 038	1 862 307	109.30	5 765	882 528	153.08	14 927	343 344	23.00
Gdańsk	15 783	1 724 576	109.27	6 553	1 002 016	152.91	11 743	269 831	22.98
Grudziądz	22 619	2 471 956	109.29	10 276	1 572 189	153.00	18 580	427 267	23.00
Jaśło	6 922	755 627	109.16	2 113	323 384	153.05	6 149	141 212	22.97
Jelenia Góra	15 602	1 704 128	109.22	6 614	1 011 667	152.96	15 255	350 606	22.98
Katowice	15 183	1 657 142	109.14	4 970	760 435	153.01	12 031	276 197	22.96
Kielce	44 699	4 889 526	109.39	18 089	2 773 658	153.33	42 506	978 305	23.02
Konin	22 388	2 451 708	109.51	9 542	1 464 037	153.43	19 998	460 703	23.04
Koszalin	9 783	1 068 622	109.23	3 647	558 224	153.06	9 137	209 876	22.97
Kraków	12 761	1 396 518	109.44	4 765	730 104	153.22	11 978	275 806	23.03
Legnica	13 280	1 450 117	109.20	5 142	785 390	152.74	12 517	286 790	22.91
Lublin	45 777	4 994 710	109.11	17 841	2 722 646	152.61	41 760	958 266	22.95
Łódź	7 656	836 471	109.26	3 380	518 089	153.28	7 221	166 008	22.99
Nowy Sącz	6 765	740 885	109.52	2 292	352 031	153.59	5 621	129 515	23.04
Olsztyn	16 888	1 844 539	109.22	6 291	961 880	152.90	14 932	343 183	22.98
Opatów	23 795	2 601 471	109.33	9 191	1 407 510	153.14	21 643	497 840	23.00
Opole	19 463	2 127 447	109.31	5 796	890 224	153.59	15 141	348 199	23.00
Ostrołęka	17 048	1 861 504	109.19	6 557	1 001 250	152.70	13 395	307 748	22.97
Ostrów Wlkp.	20 859	2 284 789	109.53	8 271	1 268 566	153.38	18 475	425 636	23.04
Piła	14 417	1 575 952	109.31	6 487	992 365	152.98	12 611	289 962	22.99
Płock	23 411	2 563 950	109.52	10 594	1 631 780	154.03	19 399	447 191	23.05
Poznań	21 012	2 297 172	109.33	10 758	1 650 523	153.42	18 981	435 777	22.96
Przeworsk	14 531	1 586 098	109.15	7 095	1 084 585	152.87	13 219	303 719	22.98
Radom	19 913	2 178 948	109.42	7 261	1 112 559	153.22	16 947	390 137	23.02
Radzyń Podlaski	19 116	2 086 439	109.15	6 287	959 276	152.58	15 998	367 243	22.96
Rawicz	12 312	1 344 294	109.19	4 858	742 818	152.91	10 457	240 233	22.97
Rzeszów	12 272	1 341 355	109.30	4 001	611 841	152.92	11 411	262 271	22.98
Siedlce	29 938	3 262 431	108.97	9 593	1 462 658	152.47	24 828	568 985	22.92
Słupsk	8 086	881 211	108.98	2 740	418 821	152.85	6 498	149 002	22.93
Sulęcín	13 141	1 438 832	109.49	5 208	799 499	153.51	12 369	284 998	23.04
Szczecin	16 189	1 770 209	109.35	6 989	1 070 645	153.19	15 158	348 607	23.00
Sztum	8 724	954 362	109.40	3 064	469 527	153.24	7 605	175 085	23.02
Tarnów	10 123	1 104 719	109.13	3 130	478 566	152.90	8 732	200 478	22.96
Tomaszów Maz.	16 065	1 753 575	109.15	5 587	854 647	152.97	14 158	325 029	22.96
Wałbrzych	13 344	1 456 159	109.12	5 793	885 438	152.85	12 995	298 395	22.96
Warszawa	10 513	1 151 379	109.52	4 023	617 509	153.49	9 596	221 183	23.05
Włocławek	19 897	2 175 138	109.32	7 806	1 196 567	153.29	16 766	385 627	23.00
Wrocław	21 154	2 305 163	108.97	7 867	1 200 690	152.62	20 450	468 721	22.92
Zambrów	20 727	2 266 615	109.36	8 380	1 286 949	153.57	17 110	394 199	23.04
Zduńska Wola	24 879	2 724 215	109.50	13 312	2 041 563	153.36	22 825	525 851	23.04
Zielona Góra	16 731	1 830 531	109.41	6 324	967 854	153.04	15 744	361 981	22.99
Żyrardów	11 766	1 286 319	109.33	3 505	535 399	152.75	9 527	219 045	22.99

TABLICA 21 Liczba przekazanych gospodarstw rolnych według oddziałów regionalnych KRUS w I półroczu 2007 r.

Wyszczególnienie	Razem	w tym – odpłatnie Agencji Nieruchomości Rolnych
1	2	3
OGÓLEM	11 065	0
Augustów	272	0
Białystok	472	0
Bielsko-Biała	118	0
Biłgoraj	419	0
Bydgoszcz	84	0
Chełm	127	0
Ciechanów	417	0
Częstochowa	285	0
Gdańsk	309	0
Grudziądz	170	0
Jasło	137	0
Jelenia Góra	83	0
Katowice	227	0
Kielce	252	0
Konin	455	0
Koszalin	83	0
Kraków	340	0
Legnica	154	0
Lublin	588	0
Łódź	126	0
Nowy Sącz	342	0
Olsztyn	158	0
Opatów	278	0
Opole	217	0
Ostrołęka	343	0
Ostrów Wlkp.	515	0
Piła	97	0
Płock	114	0
Poznań	157	0
Przeworsk	126	0
Radom	243	0
Radzyń Podlaski	154	0
Rawicz	120	0
Rzeszów	380	0
Siedlce	563	0
Słupsk	152	0
Sulęcín	45	0
Szczecin	111	0
Sztum	89	0
Tarnów	244	0
Tomaszów Maz.	201	0
Wałbrzych	38	0
Warszawa	184	0
Włocławek	229	0
Wrocław	117	0
Zambrów	439	0
Zduńska Wola	126	0
Zielona Góra	69	0
Żyrardów	96	0

TABLICA 22 Liczba płatników składek według oddziałów regionalnych KRUS
w dniu 30 czerwca 2007 r.

Wyszczególnienie	Ogółem		Fundusz składkowy		Fundusz emerytalno-rentowy		Fundusz składkowy i emerytalno-rentowy	
	razem	w tym czynnych	razem	w tym czynnych	razem	w tym czynnych	razem	w tym czynnych
1	2	3	4	5	6	7	8	9
OGÓŁEM	1 206 191	1 168 801	15 625	14 083	57 047	53 528	1 133 519	1 101 190
Augustów	22 089	21 358	155	138	1 333	1 270	20 601	19 950
Białystok	37 229	36 312	155	141	1 951	1 926	35 123	34 245
Bielsko-Biała	20 443	19 932	482	464	612	554	19 349	18 914
Biłgoraj	39 018	37 274	292	240	1 754	1 673	36 972	35 361
Bydgoszcz	27 964	27 368	281	276	1 776	1 738	25 907	25 354
Chełm	16 873	16 205	212	196	571	554	16 090	15 455
Ciechanów	27 443	26 687	252	201	1 601	1 575	25 590	24 911
Częstochowa	20 786	20 124	74	47	949	898	19 763	19 179
Gdańsk	20 984	20 622	164	139	700	654	20 120	19 829
Grudziądz	22 700	22 262	250	243	1 585	1 572	20 865	20 447
Jasło	16 090	15 786	375	348	563	535	15 152	14 903
Jelenia Góra	8 654	8 308	56	25	398	305	8 200	7 978
Katowice	16 794	16 365	213	198	529	500	16 052	15 667
Kielce	47 341	45 294	464	397	2 409	2 230	44 468	42 667
Konin	27 437	26 789	381	376	1 306	1 285	25 750	25 128
Koszalin	9 469	8 947	73	33	507	462	8 889	8 452
Kraków	36 153	34 553	466	339	1 115	779	34 572	33 435
Legnica	10 769	10 418	260	242	789	657	9 720	9 519
Lublin	53 596	50 922	844	761	1 891	1 794	50 861	48 367
Łódź	7 705	7 552	140	132	369	363	7 196	7 057
Nowy Sącz	43 814	43 504	3 383	3 356	735	686	39 696	39 462
Olsztyn	18 997	18 263	217	200	831	790	17 949	17 273
Opatów	39 327	37 666	232	165	1 791	1 673	37 304	35 828
Opole	30 184	29 812	127	122	1 573	1 532	28 484	28 158
Ostrołęka	25 627	25 087	298	266	1 665	1 584	23 664	23 237
Ostrów Wlkp.	32 072	31 389	286	219	1 737	1 673	30 049	29 497
Piła	13 164	12 835	156	146	586	549	12 422	12 140
Płock	28 593	27 334	357	279	2 222	2 083	26 014	24 972
Poznań	23 484	23 075	399	391	988	953	22 097	21 731
Przeworsk	22 488	21 613	305	261	688	637	21 495	20 715
Radom	41 413	39 885	325	233	2 171	1 982	38 917	37 670
Radzyń Podlaski	24 470	23 735	349	329	973	930	23 148	22 476
Rawicz	15 460	15 162	115	113	662	633	14 683	14 416
Rzeszów	29 788	29 082	390	368	838	745	28 560	27 969
Siedlce	44 234	42 547	379	335	2 615	2 403	41 240	39 809
Słupsk	9 223	8 928	92	86	522	504	8 609	8 338
Sulęcín	10 408	9 866	113	93	424	379	9 871	9 394
Szczecin	13 191	12 726	115	85	696	645	12 380	11 996
Sztum	12 002	11 513	149	129	660	573	11 193	10 811
Tarnów	40 682	40 095	209	206	922	907	39 551	38 982
Tomaszów Maz.	28 893	27 491	315	291	1 689	1 566	26 889	25 634
Wałbrzych	10 008	9 566	175	142	530	460	9 303	8 964
Warszawa	15 362	14 884	78	66	526	485	14 758	14 333
Włocławek	22 098	21 259	273	236	1 293	1 234	20 532	19 789
Wrocław	19 705	18 960	104	60	1 286	1 211	18 315	17 689
Zambrów	31 069	30 753	218	211	1 930	1 911	28 921	28 631
Zduńska Wola	34 849	33 810	388	347	1 908	1 857	32 553	31 606
Zielona Góra	12 004	11 740	177	165	426	390	11 401	11 185
Żyrardów	24 045	23 143	312	247	1 452	1 229	22 281	21 667

TABLICA 23 Liczba płatników składek według województw w dniu 30 czerwca 2007 r.

Wyszczególnienie	Ogółem		Fundusz składkowy		Fundusz emerytalno-rentowy		Fundusz składkowy i emerytalno-rentowy	
	razem	w tym czynnych	razem	w tym czynnych	razem	w tym czynnych	razem	w tym czynnych
1	2	3	4	5	6	7	8	9
OGÓŁEM	1 206 191	1 168 801	15 625	14 083	57 047	53 528	1 133 519	1 101 190
dolnośląskie	52 099	50 111	617	485	3 165	2 793	48 317	46 833
kujawsko-pomorskie	67 946	66 132	763	715	4 327	4 220	62 856	61 197
lubelskie	147 155	140 881	1 706	1 525	5 721	5 473	139 728	133 883
lubuskie	16 234	15 659	227	211	578	532	15 429	14 916
łódzkie	102 508	98 596	1 296	1 129	6 004	5 547	95 208	91 920
małopolskie	127 627	124 834	4 187	4 013	2 914	2 466	120 526	118 355
mazowieckie	173 280	167 505	1 582	1 303	9 979	9 345	161 719	156 857
opolskie	30 185	29 813	127	122	1 573	1 532	28 485	28 159
podkarpackie	86 067	83 723	1 226	1 103	2 772	2 542	82 069	80 078
podlaskie	77 986	76 401	457	430	4 594	4 523	72 935	71 448
pomorskie	37 842	36 948	369	329	1 740	1 634	35 733	34 985
śląskie	41 239	40 197	573	535	1 640	1 560	39 026	38 102
świętokrzyskie	70 000	66 856	578	479	3 513	3 274	65 909	63 103
warmińsko-mazurskie	39 795	38 402	368	327	1 915	1 790	37 512	36 285
wielkopolskie	108 217	105 999	1 322	1 236	5 169	4 975	101 726	99 788
zachodniopomorskie	28 011	26 744	227	141	1 443	1 322	26 341	25 281

TABLICA 24 Liczba ubezpieczonych według oddziałów regionalnych KRUS
w dniu 30 czerwca 2007 r.

Wyszczególnienie	Ogółem	Fundusz Składkowy (na wnioski)	Fundusz Emerytalno-Rentowy (na wnioski)	Fundusz Emerytalno-Rentowy (obowiązkowo)	Fundusz Składkowy i Emerytalno-Rentowy	w tym ubezpieczeni na wnioski
1	2	3	4	5	6	7
OGÓŁEM	1 616 206	28 171	3 116	54 074	1 530 845	142 029
Augustów	31 819	304	159	1 209	30 147	1 800
Białystok	52 530	367	57	1 925	50 181	3 443
Bielsko-Biała	22 935	557	71	498	21 809	7 174
Biłgoraj	50 567	448	70	1 675	48 374	1 756
Bydgoszcz	40 351	795	160	1 784	37 612	1 684
Chełm	21 263	292	32	563	20 376	856
Ciechanów	37 387	375	171	1 521	35 320	1 017
Częstochowa	26 260	72	25	913	25 250	2 371
Gdańsk	30 324	346	73	641	29 264	3 691
Grudziądz	32 604	556	104	1 612	30 332	1 151
Jaśło	19 731	404	42	537	18 748	2 589
Jelenia Góra	11 205	54	12	329	10 810	1 009
Katowice	21 706	304	20	513	20 869	1 610
Kielce	60 158	648	28	2 272	57 210	5 755
Konin	36 955	716	15	1 313	34 911	2 948
Koszalin	12 193	54	35	494	11 610	686
Kraków	44 945	619	20	777	43 529	7 859
Legnica	13 758	409	14	690	12 645	698
Lublin	67 197	1 066	61	1 796	64 274	1 984
Łódź	10 382	259	9	377	9 737	657
Nowy Sącz	63 233	7 670	22	691	54 850	28 094
Olsztyn	26 525	540	63	822	25 100	764
Opatów	49 724	250	59	1 687	47 728	4 447
Opole	45 089	330	41	1 558	43 160	4 076
Ostrołęka	35 932	545	143	1 582	33 662	3 128
Ostrów Wlkp.	46 516	476	35	1 722	44 283	3 659
Piła	19 097	414	46	559	18 078	923
Płock	38 920	629	186	2 031	36 074	931
Poznań	35 404	1 156	28	1 009	33 211	1 480
Przeworsk	27 841	383	10	651	26 797	2 302
Radom	55 308	337	399	2 013	52 559	2 723
Radzyń Podlaski	32 197	636	17	943	30 601	1 070
Rawicz	23 149	411	11	659	22 068	953
Rzeszów	36 221	501	18	769	34 933	6 319
Siedlce	55 863	540	145	2 409	52 769	2 605
Słupsk	12 411	141	11	518	11 741	1 040
Sulęcín	13 612	180	38	374	13 020	812
Szczecin	17 612	203	93	664	16 652	611
Sztum	16 545	280	69	591	15 605	217
Tarnów	53 046	290	37	926	51 793	9 820
Tomaszów Maz.	36 063	481	43	1 595	33 944	2 599
Wałbrzych	13 026	237	35	465	12 289	511
Warszawa	20 161	126	33	504	19 498	2 067
Włocławek	30 692	658	133	1 171	28 730	953
Wrocław	25 978	104	42	1 281	24 551	649
Zambrów	47 702	514	56	1 927	45 205	2 737
Zduńska Wola	46 277	664	61	1 847	43 705	3 046
Zielona Góra	16 110	321	4	421	15 364	1 204
Żyrardów	31 682	509	60	1 246	29 867	1 551

TABLICA 25 Liczba ubezpieczonych według województw w dniu 30 czerwca 2007 r.

Wyszczególnienie	Ogółem	Fundusz Składkowy (na wniosek)	Fundusz Emerytalno-Rentowy (na wniosek)	Fundusz Emerytalno-Rentowy (obowiązkowo)	Fundusz Składkowy i Fundusz Emerytalno-Rentowy	w tym ubezpieczeni na wniosek
1	2	3	4	5	6	7
OGÓŁEM	1 616 206	28 171	3 116	54 074	1 530 845	142 029
dolnośląskie	67 947	835	103	2 937	64 072	3 092
kujawsko-pomorskie	96 525	1 853	373	4 247	90 052	3 377
lubelskie	188 404	2 407	238	5 484	180 275	6 531
lubuskie	21 200	369	22	562	20 247	1 559
łódzkie	134 886	2 220	196	5 587	126 883	7 452
małopolskie	168 166	8 710	120	2 445	156 891	48 441
mazowieckie	230 367	2 336	979	9 312	217 740	12 373
opolskie	45 093	330	41	1 558	43 164	4 076
podkarpackie	105 821	1 466	90	2 591	101 674	15 669
podlaskie	114 281	1 063	234	4 463	108 521	7 232
pomorskie	53 635	722	140	1 649	51 124	5 150
śląskie	51 711	722	68	1 569	49 352	7 089
świętokrzyskie	88 624	767	71	3 328	84 458	6 817
warmińsko-mazurskie	55 959	871	158	1 839	53 091	1 715
wielkopolskie	156 822	3 192	135	5 130	148 365	9 902
zachodniopomorskie	36 765	308	148	1 373	34 936	1 554

TABLICA 26 Liczba^{a)} ubezpieczonych według województw w I półroczu 2007 r.

Wyszczególnienie	Ogółem	Fundusz Składkowy (na wniosek)	Fundusz Emerytalno-Rentowy (na wniosek)	Fundusz Emerytalno-Rentowy (obowiązkowo)	Fundusz Składkowy i Fundusz Emerytalno-Rentowy	w tym ubezpieczeni na wniosek
1	2	3	4	5	6	7
OGÓŁEM	1 618 765	28 324	3 166	53 675	1 533 601	141 758
dolnośląskie	68 175	850	107	2 913	64 306	3 074
kujawsko-pomorskie	96 644	1 853	382	4 120	90 289	3 367
lubelskie	188 581	2 429	246	5 463	180 444	6 510
lubuskie	21 210	373	22	558	20 258	1 540
łódzkie	135 174	2 224	199	5 559	127 193	7 453
małopolskie	168 102	8 741	121	2 436	156 804	48 226
mazowieckie	230 614	2 349	989	9 238	218 039	12 374
opolskie	45 308	333	40	1 547	43 389	4 090
podkarpackie	106 098	1 487	95	2 578	101 939	15 650
podlaskie	114 488	1 062	238	4 456	108 733	7 258
pomorskie	53 775	725	147	1 702	51 202	5 151
śląskie	51 901	734	65	1 563	49 540	7 114
świętokrzyskie	88 825	778	73	3 318	84 657	6 797
warmińsko-mazurskie	55 990	882	161	1 822	53 126	1 697
wielkopolskie	157 057	3 196	133	5 053	148 676	9 894
zachodniopomorskie	36 826	312	152	1 352	35 011	1 565

^{a)}Przeciętna z dwóch kwartałów.

TABLICA 27 **Przypis i wpływ należności (w złotych) z tytułu składek na ubezpieczenie społeczne rolników według oddziałów regionalnych KRUS w II kwartale 2007 r.**

Wyszczególnienie	Przypis			Wpływ			Wskaźnik ściągłości %
	Ogółem	FS	FER	Ogółem	FS	FER	
1	2	3	4	5	6	7	8
OGÓŁEM	433 569 396	121 986 375	311 583 021	431 285 800	121 075 918	310 209 882	99.47
Augustów	8 588 089	2 397 732	6 190 357	8 586 974	2 390 100	6 196 875	99.99
Białystok	14 206 885	3 977 950	10 228 935	14 233 343	3 979 378	10 253 965	100.19
Bielsko-Biała	6 197 948	1 754 613	4 443 334	6 254 389	1 764 855	4 489 533	100.91
Biłgoraj	13 815 452	3 877 850	9 937 601	13 374 322	3 740 541	9 633 780	96.81
Bydgoszcz	10 487 463	2 916 987	7 570 476	10 272 531	2 856 912	7 415 619	97.95
Chełm	5 755 226	1 621 158	4 134 068	5 567 823	1 559 287	4 008 536	96.74
Ciechanów	10 335 146	2 885 660	7 449 486	10 212 439	2 845 527	7 366 912	98.81
Częstochowa	7 391 249	2 069 190	5 322 060	7 417 193	2 076 032	5 341 161	100.35
Gdańsk	8 101 677	2 290 270	5 811 407	8 094 558	2 280 684	5 813 874	99.91
Grudziądz	8 517 452	2 361 479	6 155 973	8 378 791	2 317 321	6 061 470	98.37
Jaśło	5 339 023	1 506 514	3 832 509	5 295 458	1 489 784	3 805 673	99.18
Jelenia Góra	3 033 734	852 854	2 180 880	3 155 362	884 736	2 270 626	104.01
Katowice	5 962 922	1 684 373	4 278 549	5 997 209	1 692 660	4 304 549	100.58
Kielce	16 433 518	4 601 281	11 832 237	16 481 543	4 602 755	11 878 788	100.29
Konin	9 717 984	2 730 946	6 987 038	9 795 516	2 747 690	7 047 826	100.80
Koszalin	3 558 548	994 487	2 564 061	3 706 255	1 033 340	2 672 915	104.15
Kraków	12 307 564	3 500 323	8 807 242	12 305 536	3 494 583	8 810 953	99.98
Legnica	3 600 892	1 003 698	2 597 194	3 683 204	1 024 943	2 658 260	102.29
Lublin	18 562 390	5 237 137	13 325 253	18 013 945	5 075 465	12 938 480	97.05
Łódź	2 842 827	798 224	2 044 603	2 939 212	819 506	2 119 707	103.39
Nowy Sącz	14 828 775	4 577 258	10 251 517	14 789 808	4 563 794	10 226 014	99.74
Olsztyn	7 103 286	1 998 721	5 104 565	6 975 811	1 955 215	5 020 595	98.21
Opatów	13 385 524	3 747 618	9 637 906	13 346 157	3 729 467	9 616 690	99.71
Opole	11 409 791	3 197 550	8 212 240	11 287 688	3 165 051	8 122 637	98.93
Ostrołęka	9 477 647	2 643 418	6 834 229	9 470 828	2 632 872	6 837 956	99.93
Ostrów Wlkp.	12 471 893	3 490 683	8 981 210	12 466 954	3 480 554	8 986 400	99.96
Piła	5 006 170	1 408 388	3 597 783	4 953 118	1 391 569	3 561 549	98.94
Płock	10 351 186	2 861 341	7 489 845	10 078 246	2 777 732	7 300 513	97.36
Poznań	9 194 010	2 600 021	6 593 989	9 240 628	2 609 481	6 631 147	100.51
Przeworsk	7 587 894	2 145 350	5 442 544	7 445 879	2 103 436	5 342 443	98.13
Radom	15 216 152	4 241 085	10 975 067	15 251 066	4 227 753	11 023 313	100.23
Radzyń Podlaski	8 484 540	2 393 076	6 091 464	8 340 368	2 346 286	5 994 082	98.30
Rawicz	6 072 927	1 710 480	4 362 447	5 988 249	1 683 343	4 304 906	98.61
Rzeszów	9 813 309	2 779 688	7 033 621	9 841 267	2 785 410	7 055 857	100.28
Siedlce	15 318 157	4 261 995	11 056 162	15 164 400	4 207 076	10 957 324	99.00
Słupsk	3 422 905	955 154	2 467 751	3 416 423	949 937	2 466 486	99.81
Sulęcín	3 706 384	1 044 781	2 661 603	3 760 111	1 057 301	2 702 810	101.45
Szczecin	4 869 873	1 359 114	3 510 759	4 837 014	1 346 104	3 490 910	99.33
Sztum	4 558 275	1 275 662	3 282 613	4 572 909	1 273 763	3 299 146	100.32
Tarnów	14 101 878	3 993 965	10 107 913	14 020 875	3 964 195	10 056 680	99.43
Tomaszów Maz.	9 841 681	2 743 413	7 098 268	9 811 401	2 727 290	7 084 112	99.69
Wałbrzych	3 608 037	1 010 657	2 597 380	3 606 578	1 009 026	2 597 552	99.96
Warszawa	5 911 521	1 667 237	4 244 284	6 038 237	1 700 459	4 337 778	102.14
Włocławek	8 037 612	2 245 757	5 791 855	7 907 686	2 200 864	5 706 822	98.38
Wrocław	7 281 825	2 014 451	5 267 374	7 406 177	2 044 298	5 361 879	101.71
Zambrów	12 367 409	3 450 205	8 917 204	12 113 417	3 377 342	8 736 076	97.95
Zduńska Wola	12 564 387	3 513 128	9 051 259	12 668 396	3 533 741	9 134 655	100.83
Zielona Góra	4 281 972	1 208 301	3 073 671	4 298 091	1 210 246	3 087 845	100.38
Żyrardów	8 538 387	2 385 153	6 153 234	8 422 416	2 346 211	6 076 204	98.64

TABLICA 28 Wypadki przy pracy rolniczej według oddziałów regionalnych KRUS w I półroczu 2007 r.

Wyszczególnienie	Liczba wypadków zgłoszonych do KRUS	Liczba zdarzeń uznanych za wypadki przy pracy rolniczej w rozumieniu ustawy o u.s.r.	Liczba decyzji przyznających świadczenia	Liczba decyzji odmawiających świadczenia z powodu:			
				braku stałego lub długotrwałego uszczerbku na zdrowiu	nieuznania zdarzenia za wypadek w rozumieniu ustawy	rażącego niedbalstwa, nieatrzeźwości, umyślnego spowodowania wypadku	niedopełnienia obowiązków przez wnioskodawców
1	2	3	4	5	6	7	8
OGÓŁEM	14 671	15 602	10 174	4 110	1 393	236	1 221
Augustów	399	416	288	96	24	5	22
Białystok	535	513	282	150	83	5	79
Bielsko-Biała	180	197	121	72	24	1	10
Biłgoraj	433	466	323	104	47	4	37
Bydgoszcz	502	535	283	214	30	6	38
Chełm	251	263	178	62	47	5	22
Ciechanów	306	326	210	81	15	7	31
Częstochowa	149	166	114	47	34	1	6
Gdańsk	200	237	180	38	20	5	10
Grudziądz	380	439	262	129	34	7	66
Jaśło	174	178	129	48	16	2	4
Jelenia Góra	49	55	44	6	2	2	4
Katowice	165	180	126	47	20	2	8
Kielce	529	582	363	188	55	9	35
Konin	297	332	212	109	19	3	13
Koszalin	80	89	63	19	9	1	7
Kraków	348	376	317	36	41	4	16
Legnica	147	136	51	67	30	1	18
Lublin	767	821	552	212	55	15	58
Łódź	68	65	46	8	18	6	1
Nowy Sącz	460	489	300	144	68	18	32
Olsztyn	339	345	281	63	28	4	18
Opatów	387	440	294	104	28	9	39
Opole	320	240	143	74	23	4	22
Ostrołęka	283	262	147	90	14	6	19
Ostrów Wlkp.	419	453	295	129	53	10	29
Piła	217	206	121	67	26	10	7
Płock	407	478	266	147	24	6	32
Poznań	377	379	269	89	20	3	21
Przeworsk	278	321	192	93	38	7	31
Radom	308	295	204	74	16	7	14
Radzyń Podlaski	314	345	276	52	14	3	11
Rawicz	235	238	138	73	8	4	17
Rzeszów	384	428	242	122	15	3	62
Siedlce	584	636	471	107	50	8	39
Słupsk	121	129	96	13	1	1	19
Sulęcín	103	131	102	20	8	0	7
Szczecin	79	85	66	14	9	1	10
Sztum	178	203	149	42	12	4	9
Tarnów	322	377	236	73	51	10	44
Tomaszów Maz.	405	389	278	85	56	8	19
Wałbrzych	147	143	104	32	16	1	7
Warszawa	123	121	83	34	10	2	8
Włocławek	372	383	290	83	65	4	15
Wrocław	185	168	70	70	28	5	23
Zambrów	565	660	422	180	14	0	68
Zduńska Wola	430	546	262	219	41	3	95
Zielona Góra	140	115	90	21	12	2	2
Żyrardów	230	225	143	63	22	2	17

TABLICA 29 Wypadki przy pracy rolniczej według województw w I półroczu 2007 r.

Wyszczególnienie	Liczba wypadków zgłoszonych do KRUS	Liczba zdarzeń uznanych za wypadki przy pracy rolniczej w rozumieniu ustawy o u.s.r.	Liczba decyzji przyznających świadczenia	Liczba decyzji odmawiających świadczenia z powodu:			
				braku stałego lub długotrwałego uszczerbku na zdrowiu	nieuznania zdarzenia za wypadek w rozumieniu ustawy	rażącego niedbalstwa, nietrzeźwości, umyślnego spowodowania wypadku	niedopełnienia obowiązków przez wnioskodawców
1	2	3	4	5	6	7	8
OGÓŁEM	14 671	15 602	10 174	4 110	1 393	236	1 221
dolnośląskie	571	539	291	188	81	10	54
kujawsko-pomorskie	1 157	1 251	775	386	119	17	109
lubelskie	1 947	2 093	1 475	462	171	29	145
lubuskie	177	162	127	26	17	2	7
łódzkie	1 304	1 443	838	466	147	21	147
małopolskie	1 193	1 282	886	263	168	31	91
mazowieckie	1 786	1 829	1 211	447	118	31	122
opolskie	320	254	155	76	23	4	22
podkarpackie	952	1 077	666	293	76	14	111
podlaskie	1 260	1 343	825	371	108	6	153
pomorskie	448	522	388	87	32	8	36
śląskie	356	377	242	124	63	4	19
świętokrzyskie	779	879	553	266	77	16	61
warmińsko-mazurskie	708	732	540	158	52	11	42
wielkopolskie	1 510	1 594	1 038	453	119	28	83
zachodniopomorskie	203	225	164	44	22	4	19

TABLICA 30 Wypadki związane z przyznaniem jednorazowego odszkodowania według województw w I półroczu 2007 r.

Wyszczególnienie	Liczba wypadków		Liczba wypadków ogółem według rodzajów zdarzeń						Liczba wypadków na 1000 ubezpieczonych
	Ogółem	w tym śmiertelnych	Upadek osób	Upadek przedmiotów	Uderzenie, przejechanie przez środek transportu	Pochwycenie, uderzenie przez części ruchome maszyn i urządzeń	Uderzenie, przygniecenie, pogryzienie przez zwierzęta	Pozostałe	
1	2	3	4	5	6	7	8	9	10
OGÓŁEM	10 174	43	4 640	782	250	1 342	1 504	1 656	6,3
dolnośląskie	291	0	149	25	6	40	23	48	4,3
kujawsko-pomorskie	775	3	345	43	16	110	130	131	8,0
lubelskie	1 475	6	675	106	41	199	211	243	7,8
lubuskie	127	0	60	14	2	10	10	31	6,0
łódzkie	838	5	388	76	25	112	134	103	6,2
małopolskie	886	5	429	57	25	147	100	128	5,3
mazowieckie	1 211	7	570	64	34	140	186	217	5,2
opolskie	155	1	62	19	6	11	25	32	3,4
podkarpackie	666	1	327	53	7	91	62	126	6,3
podlaskie	825	3	346	66	19	100	180	114	7,2
pomorskie	388	0	186	24	11	57	52	58	7,2
śląskie	242	1	117	18	4	34	24	45	4,6
świętokrzyskie	553	2	266	42	11	83	72	79	6,2
warmińsko-mazurskie	540	3	229	46	9	55	117	84	9,6
wielkopolskie	1 038	5	437	122	32	131	165	151	6,6
zachodniopomorskie	164	1	54	7	2	22	13	66	4,4

TABLICA 31 Wypadki związane z przyznaniem jednorazowego odszkodowania według oddziałów regionalnych KRUS w I półroczu 2007 r.

Wyszczególnienie	Liczba wypadków		Liczba wypadków ogółem według rodzajów zdarzeń						Liczba wypadków na 1000 ubezpieczonych
	Ogółem	w tym śmiertelnych	Upadek osób	Upadek przedmiotów	Uderzenie, przejechanie przez środek transportu	Pochwylenie, uderzenie przez części ruchome maszyn i urządzeń	Uderzenie, przygniecenie, pogryzienie przez zwierzęta	Pozostałe	
1	2	3	4	5	6	7	8	9	10
OGÓŁEM	10 174	43	4 640	782	250	1 342	1 504	1 656	6,3
Augustów	288	0	128	30	3	28	68	31	9,1
Białystok	282	0	117	24	9	34	50	48	5,4
Bielsko-Biała	121	1	62	17	2	14	6	20	5,3
Biłgoraj	323	5	140	32	11	51	38	51	6,4
Bydgoszcz	283	1	125	20	8	37	46	47	7,0
Chełm	178	0	79	19	4	18	22	36	8,4
Ciechanów	210	2	83	12	11	29	37	38	5,6
Częstochowa	114	0	58	8	0	18	10	20	4,3
Gdańsk	180	0	91	9	4	19	24	33	5,9
Grudziądz	262	1	98	15	4	46	50	49	8,0
Jaśło	129	0	79	10	1	19	13	7	6,5
Jelenia Góra	44	0	21	2	1	3	2	15	3,9
Katowice	126	1	57	8	3	18	15	25	5,8
Kielce	363	2	175	18	8	55	56	51	6,0
Konin	212	1	91	14	14	36	33	24	5,7
Koszalin	63	1	21	5	0	12	5	20	5,2
Kraków	317	0	164	23	10	56	27	37	7,1
Legnica	51	0	23	5	1	9	5	8	3,7
Lublin	552	1	269	29	21	61	87	85	8,2
Łódź	46	0	25	2	0	4	9	6	4,4
Nowy Sącz	300	3	133	9	11	49	52	46	4,7
Olsztyn	281	1	128	20	3	26	59	45	10,6
Opatów	294	0	146	33	6	42	20	47	5,9
Opole	143	1	55	17	6	10	23	32	3,2
Ostrołęka	147	0	68	3	3	21	26	26	4,1
Ostrów Wlkp.	295	2	128	41	8	24	57	37	6,3
Piła	121	1	48	10	3	16	15	29	6,3
Płock	266	3	116	16	3	45	42	44	6,8
Poznań	269	1	109	35	5	38	39	43	7,6
Przeworsk	192	0	88	12	2	26	21	43	6,9
Radom	204	2	109	6	4	19	26	40	3,7
Radzyń Podlaski	276	1	104	15	4	51	49	53	8,6
Rawicz	138	0	68	13	2	16	19	20	6,0
Rzeszów	242	1	111	22	3	28	20	58	6,7
Siedlce	471	2	237	36	9	48	72	69	8,4
Słupsk	96	0	50	2	3	16	12	13	7,7
Sulęcín	102	0	40	10	1	8	10	33	7,5
Szczecin	66	0	18	1	1	7	5	34	3,7
Sztum	149	1	60	14	4	27	22	22	9,0
Tarnów	236	1	109	19	4	41	22	41	4,4
Tomaszów Maz.	278	0	129	35	6	29	45	34	7,7
Wałbrzych	104	0	59	7	0	13	8	17	8,0
Warszawa	83	0	48	1	4	4	9	17	4,1
Włocławek	290	1	148	12	6	36	45	43	9,4
Wrocław	70	0	36	9	3	10	5	7	2,7
Zambrów	422	3	170	33	9	52	104	54	8,8
Zduńska Wola	262	1	115	22	6	46	39	34	5,7
Zielona Góra	90	0	41	16	3	9	10	11	5,6
Żyrardów	143	2	63	11	13	18	25	13	4,5

TABLICA 32 **Składki na ubezpieczenie zdrowotne przekazane do Narodowego Funduszu Zdrowia w I półroczu 2007 r.¹⁾**

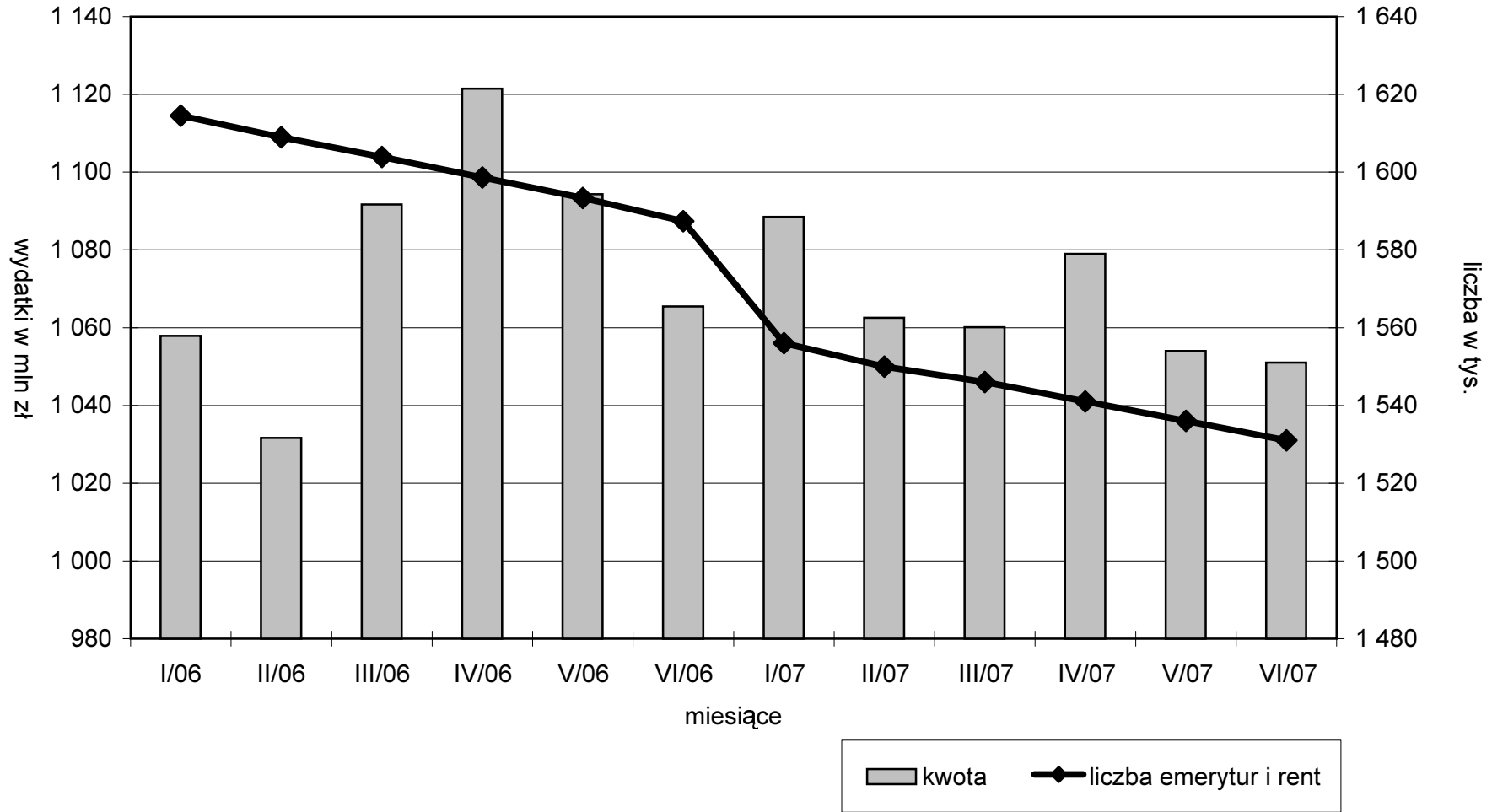
Wyszczególnienie		Kwota w złotych
OGÓŁEM		1 412 366 744
Składka od emerytów i rencistów		602 377 388
Składka od rolników i domowników ubezpieczonych w NFZ		809 989 356
w tym	od rolników w gospodarstwach powyżej 1 ha przeliczeniowego	748 593 742
	za domowników w gospodarstwach powyżej 1 ha przeliczeniowego	27 210 408
	od rolników posiadających działki rolne do 1 ha przeliczeniowego	28 013 710
	za domowników rolników posiadających działki rolne do 1 ha przeliczeniowego	5 928 500

¹⁾Bez działów specjalnych.

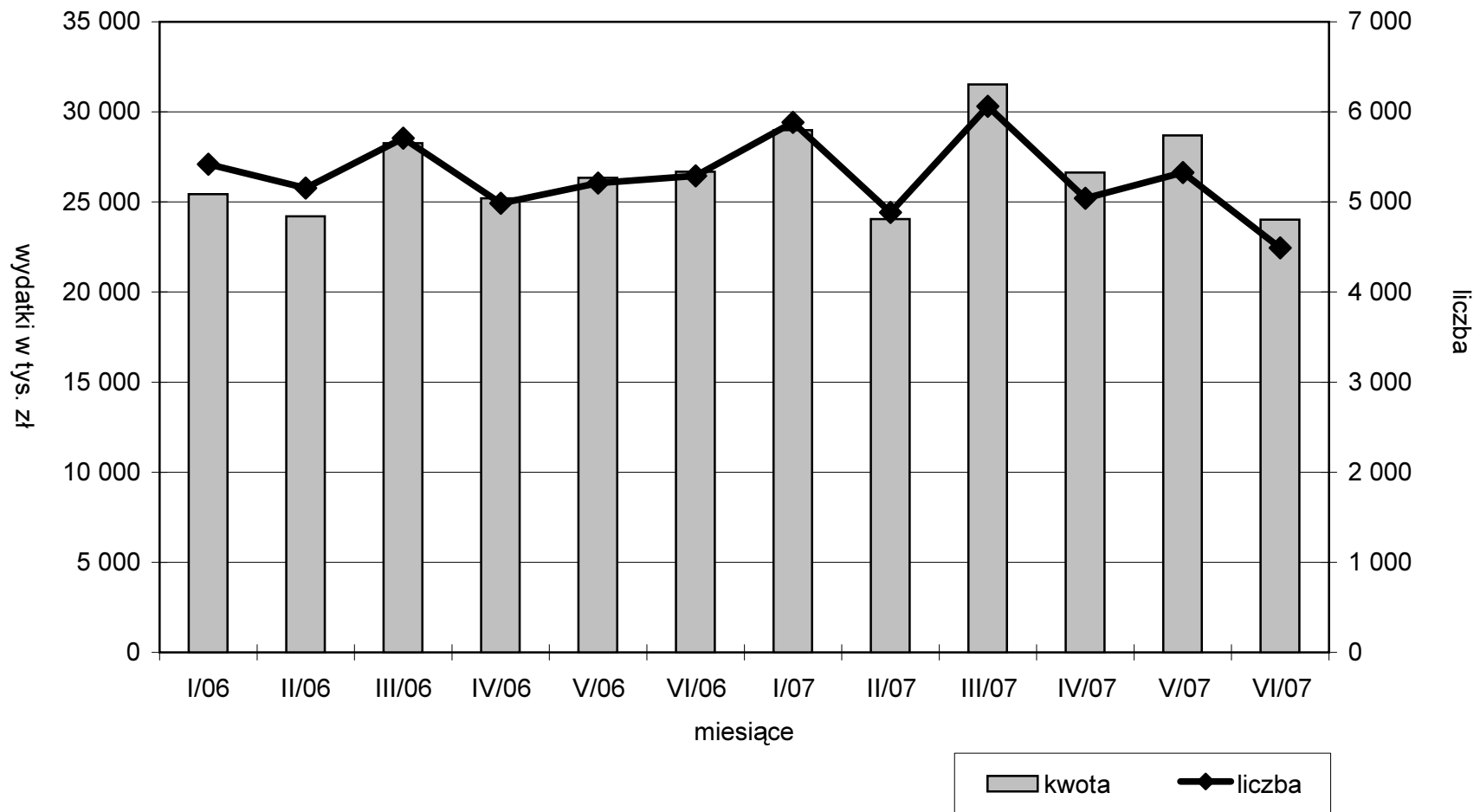
TABLICA 33 **Rolnicy i domownicy oraz członkowie rodzin podlegający ubezpieczeniu zdrowotnemu – według województw w dniu 30 czerwca 2007 r.**

Wyszczególnienie	Ogółem	w tym			
		rolnicy w gospodarstwach rolnych powyżej 1 ha przeliczeniowego	domownicy w gospodarstwach rolnych powyżej 1 ha przeliczeniowego	rolnicy w gospodarstwach rolnych poniżej 1 ha przeliczeniowego	domownicy rolników w gospodarstwach rolnych poniżej 1 ha przeliczeniowego
1	2	3	4	5	6
OGÓŁEM	2 596 388	1 730 618	167 285	215 516	39 774
dolnośląskie	103 815	71 900	7 905	4 643	487
kujawsko-pomorskie	157 090	114 107	7 866	5 521	291
lubelskie	306 787	227 194	12 016	11 496	681
lubuskie	32 567	22 130	2 514	2 384	175
łódzkie	204 291	147 443	10 520	12 177	841
małopolskie	278 260	126 125	26 305	69 792	24 048
mazowieckie	378 009	267 666	15 570	21 277	1 505
opolskie	70 065	42 785	9 247	4 789	1 523
podkarpackie	164 520	102 176	13 189	22 425	3 007
podlaskie	187 836	126 449	14 044	11 906	1 066
pomorskie	93 977	62 061	6 942	7 950	854
śląskie	84 422	51 978	6 154	10 229	2 369
świętokrzyskie	139 305	96 788	6 219	9 712	888
warmińsko-mazurskie	86 688	62 363	4 898	2 646	171
wielkopolskie	251 865	168 867	20 365	16 124	1 720
zachodnio-pomorskie	56 891	40 586	3 531	2 445	148

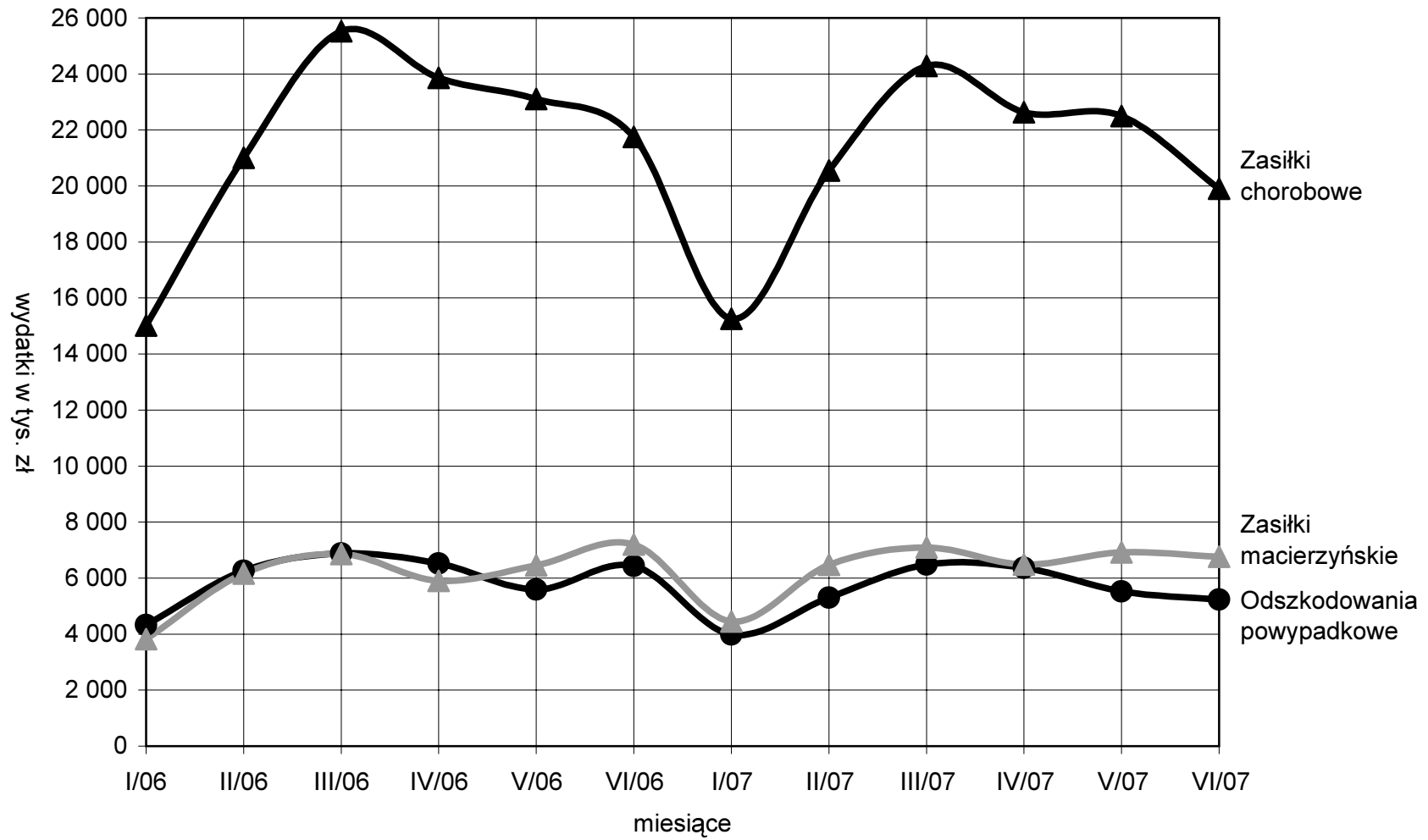
Emerytury i renty rolne w I półroczu 2006 r. i w I półroczu 2007 r.



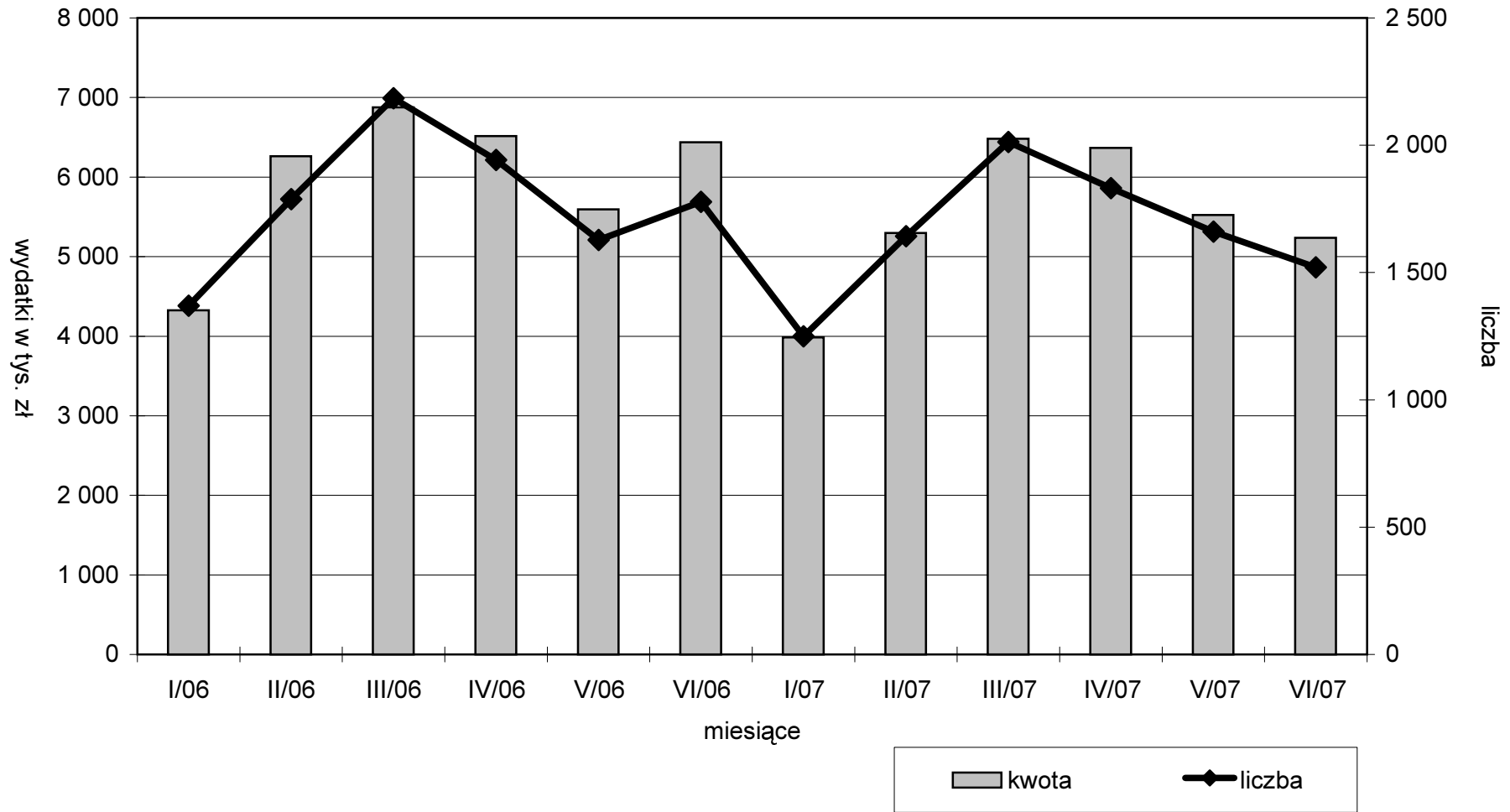
Zasiłki pogrzebowe finansowane z Funduszu Emerytalno-Rentowego
w I półroczu 2006 r. i w I półroczu 2007 r.



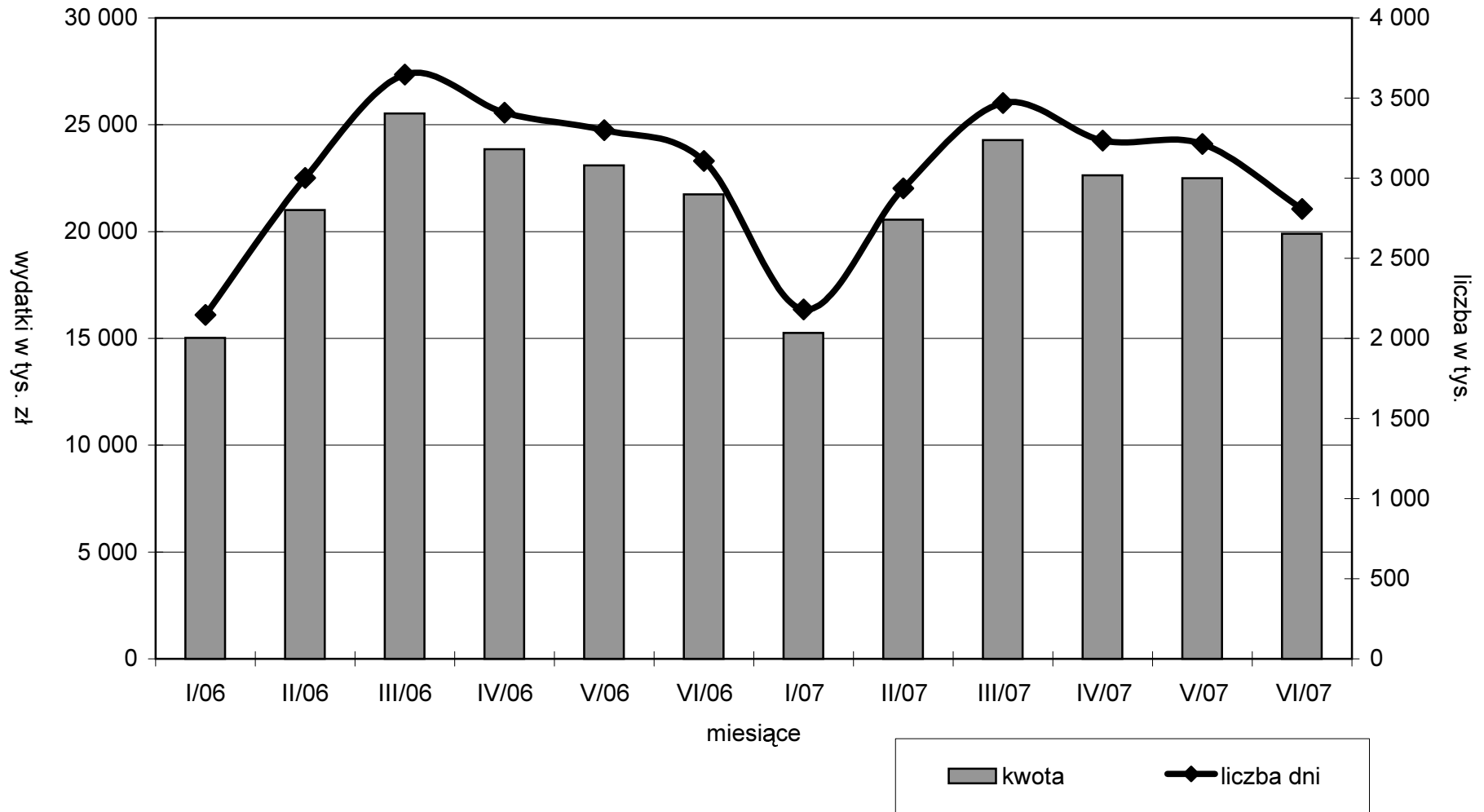
Wydatki z Funduszu Składkowego w I półroczu 2006 r. i w I półroczu 2007 r.



Odszkodowania powypadkowe w I półroczu 2006 r. i w I półroczu 2007 r.



Zasiłki chorobowe w I półroczu 2006 r. i w I półroczu 2007 r.



Zasiłki macierzyńskie w I półroczu 2006 r. i w I półroczu 2007 r.

