

ZARZĄDZENIE Nr¹².....
REGIONALNEGO DYREKTORA OCHRONY ŚRODOWISKA W WARSZAWIE

z dnia^{16 kwietnia}... 2018 r.

w sprawie ustanowienia zadań ochronnych dla rezerwatu przyrody Stawy Raszyńskie

Na podstawie art. 22 ust. 2 pkt 2 ustawy z dnia 16 kwietnia 2004 r. o ochronie przyrody (Dz. U. z 2018 r. poz. 142 i 10) zarządza się, co następuje:

§ 1. Ustanawia się na pięć lat zadania ochronne dla rezerwatu przyrody Stawy Raszyńskie, zwanego dalej „rezerwatem”.

§ 2. Identyfikację i ocenę istniejących i potencjalnych zagrożeń wewnętrznych i zewnętrznych rezerwatu oraz sposoby eliminacji lub ograniczania tych zagrożeń i ich skutków określa załącznik nr 1 do zarządzenia.

§ 3. 1. Opis sposobów ochrony czynnej ekosystemów rezerwatu, z podaniem rodzaju, rozmiaru i lokalizacji poszczególnych zadań określa załącznik nr 2 do zarządzenia.

2. Lokalizację zadań ochronnych określa załącznik nr 3 do zarządzenia.

§ 4. Obszar rezerwatu objęty jest ochroną czynną.

§ 5. Nadzór nad wykonaniem zarządzenia powierza się Zastępcy Regionalnego Dyrektora Ochrony Środowiska w Warszawie, Regionalnemu Konserwatorowi Przyrody.

§ 6. Zarządzenie wchodzi w życie z dniem podpisania.

Regionalny Dyrektor Ochrony
Środowiska w Warszawie

Arkadiusz Siembida

RADCA PRAWNY
dr Marek Gęszpzych

NACZELNIK WYDZIAŁU
OCHRONY PRZYRODY I OBSZARÓW
NATURA 2000

GLÓWNY SPECJALISTA
Arkadiusz Zakrzewski

Beata Zajączkowska
160418
Zup. Regionalnego Dyrektora
Ochrony Środowiska w Warszawie

Marcin Kalbarczyk
Regionalny Konserwator Przyrody

Załącznik Nr 1 do Zarządzenia Nr
Regionalnego Dyrektora Ochrony Środowiska w Warszawie
z dnia...*16 kwietnia*.....2018 r.

Identyfikacja i ocena istniejących i potencjalnych zagrożeń wewnętrznych i zewnętrznych rezerwatu oraz sposoby ich eliminacji lub ograniczenia tych zagrożeń i ich skutków

Identyfikacja i ocena istniejących i potencjalnych zagrożeń wewnętrznych i zewnętrznych	Rodzaj zagrożenia	Sposoby eliminacji lub ograniczenia zagrożeń wewnętrznych i zewnętrznych i ich skutków
Brak dopływu i odpływu wody ze stawów spowodowany uszkodzeniem lub złym stanem technicznym przepustów pod drogami i groblami oraz mnicichów stawowych, zaburzający właściwą gospodarkę wodną rezerwatu.	Istniejące Wewnętrzne	Odtwarzanie grobli wraz z ich umacnianiem faszyną i geowłókniną.
Brak drożności rowów dennych oraz doprowadzających i odprowadzających wodę w stawach, zaburzający gospodarkę wodną stawów i przyczyniający się do zaniku miejsc żerowych i lęgowych ptaków.	Potencjalne Wewnętrzne	Bieżąca naprawa, odbudowa i konserwacja przepustów pod drogami i groblami oraz mnicichów stawowych.
Sukcesja roślin, w szczególności drzew i krzewów na groblach, doprowadzająca do ich zarastania i ograniczenia możliwości dowozu po groblach karmy dla ryb.	Istniejące Wewnętrzne	Koszenie grobli stawowych wraz z usuwaniem drzew i krzewów.
Choroby ryb zwiększające ich śmiertelność oraz przyczyniające się do zmniejszenia bazy żerowej ptaków.	Potencjalne Zewnętrzne	Zadawanie rybom właściwej dawki paszy oraz uprząta dna stawów i nawożenie stawów nawozami naturalnymi w celu zapewnienia rozwoju planktonu, dezynfekcja ryb wapnem i solą potasową, jesiennie i wiosennie spuszczenie wody mające na celu osuszenie i dezynfekcję dna stawu oraz wiosenne zalewanie stawów wodą.
Utrata miejsc lęgowych i bazy żerowej ptaków w następstwie zaprzestania gospodarki rybackiej.	Potencjalne Wewnętrzne	Prowadzenie gospodarki rybackiej.
Zarastanie stawów i związane z tym ich wypływanie i zmniejszanie powierzchni lustra wody.	Istniejące Wewnętrzne	Odsłanianie lustra wody poprzez wykaszanie występujących na stawie szuwarów.
Wzrost populacji kormorana, przewyższający pojemność produkcyjną stawów, mogący doprowadzić do zaniechania prowadzenia gospodarki rybackiej i w efekcie utraty celu ochrony.	Istniejące Wewnętrzne Zewnętrzne	Zredukowanie liczby żerujących kormoranów.
Wzrost presji turystycznej i rekreacyjnej skutkujący w szczególności ploszeniem i niepokojeniem ptaków w miejscach ich żerowania i gniazdowania oraz stratami w legach.	Istniejące Zewnętrzne	Zmniejszenie presji turystycznej i rekreacyjnej, poprzez ukierunkowanie ruchu turystycznego na wyznaczony szlak, utrzymanie na szlaku infrastruktury służącej zabezpieczeniu obszaru chronionego przed nadmierną i niekontrolowaną presją turystów, ustawianie tablic informacyjnych.
Zasmięcanie rezerwatu	Istniejące Zewnętrzne	Sprzątanie rezerwatu, ustawianie na szlaku koszy na śmieci.
Kłusownictwo	Istniejące Zewnętrzne	Prowadzenie działań przeciwko kłusownictwu.

Załącznik Nr 2 do Zarządzenia Nr¹².....

Regionalnego Dyrektora Ochrony Środowiska w Warszawie
z dnia.....^{16 kwietnia}.....2018 r.

Sposoby ochrony czynnej ekosystemów, z podaniem rodzaju, rozmiaru i lokalizacji poszczególnych zadań

Rodzaj zadań ochronnych	Rozmiar zadań ochronnych	Lokalizacja zadań ochronnych
Odtwarzanie grobli - działanie ochronne, w ramach którego można remontować, odbudowywać uszkodzone groble oraz umacniać je faszyną i geowłókniną.	Na całej długości grobli stawowych od 16 października do 1 marca.	Staw Przydrożny Staw Parkowy Górny Staw Parkowy Dolny Staw Nr 8 Staw Nr 13 Staw Nr 11 Staw Falencki Staw Raszyński Staw Puchalski Staw Rozgrodzony Staw Spiski Staw Zimochowy
Utrzymanie grobli - działanie ochronne, w ramach którego można usuwać roślinność porastającą groble stawowe.	Na całej długości grobli stawowych.	
Zadawanie paszy - działanie ochronne, w ramach którego można dokarmiać ryby hodowane w poszczególnych stawach.	1000 kg paszy dziennie od 1 kwietnia do 16 października.	
Wykaszanie szuwaru - działanie ochronne, w ramach którego można wykaszac przylegające do wody szuwary.	W przylegających do lustra wody pasach o szerokości do 8 m na stawie Puchalskim i do 2 m na pozostałych stawach. Poza okresem lęgowym ptaków gniazdujących w przybrzeżnych szuwarach.	
Dezynfekcja - działanie ochronne, w ramach którego można zadawać na stawach wapno i sole potasowe oraz kultywatorować dno stawów.	Zgodnie z zaleceniami lekarza weterynarii.	
Spuszczanie wody - działanie ochronne, w ramach którego można odprowadzać ze stawów wodę oraz odlawiać ryby.	W ramach działania można, odprowadzać całość wody ze stawów, odlawiać całą populację hodowanych w nich ryb.	
Zalanie wodą - działanie ochronne, w ramach którego można napełniać stawy wodą.	Cała objętość stawów.	
Zarybianie - działanie ochronne, w ramach którego można zarybiać stawy.	Zarybianie stawów może odbywać się karpkiem, linem, amurem oraz szczupakiem. Od marca do maja.	
Utrzymanie przepustów - działanie ochronne, w ramach którego można remontować i odbudowywać przepusty znajdujące się pod drogami i groblami.	od 16 października do 1 marca.	
Utrzymanie mniczków - działanie ochronne, w ramach którego można remontować i odbudowywać mniczki stawowe.	Po jednym mniczku na każdym ze stawów od 16 października do 1 marca.	
Utrzymanie rowów - działanie ochronne, w ramach którego można konserwować i remontować rowy denne oraz rowy doprowadzające i odprowadzające wodę w stawach, w szczególności poprzez ich odmulanie i usuwanie porastającej je roślinności.	Na całej długości rowów od 1 stycznia do 1 marca i od 1 listopada do 31 grudnia.	
Pływanie - działanie ochronne, w ramach którego można, w odległości nie mniejszej niż 30 metrów od nadbrzeżnego szuwaru i wysp wszystkich stawów oraz poza obrębem wschodniego zarośniętego fragmentu stawu Puchalskiego, za pomocą	Od 1 kwietnia do 30 czerwca.	
		Staw Puchalski Staw Raszyński Staw Falencki

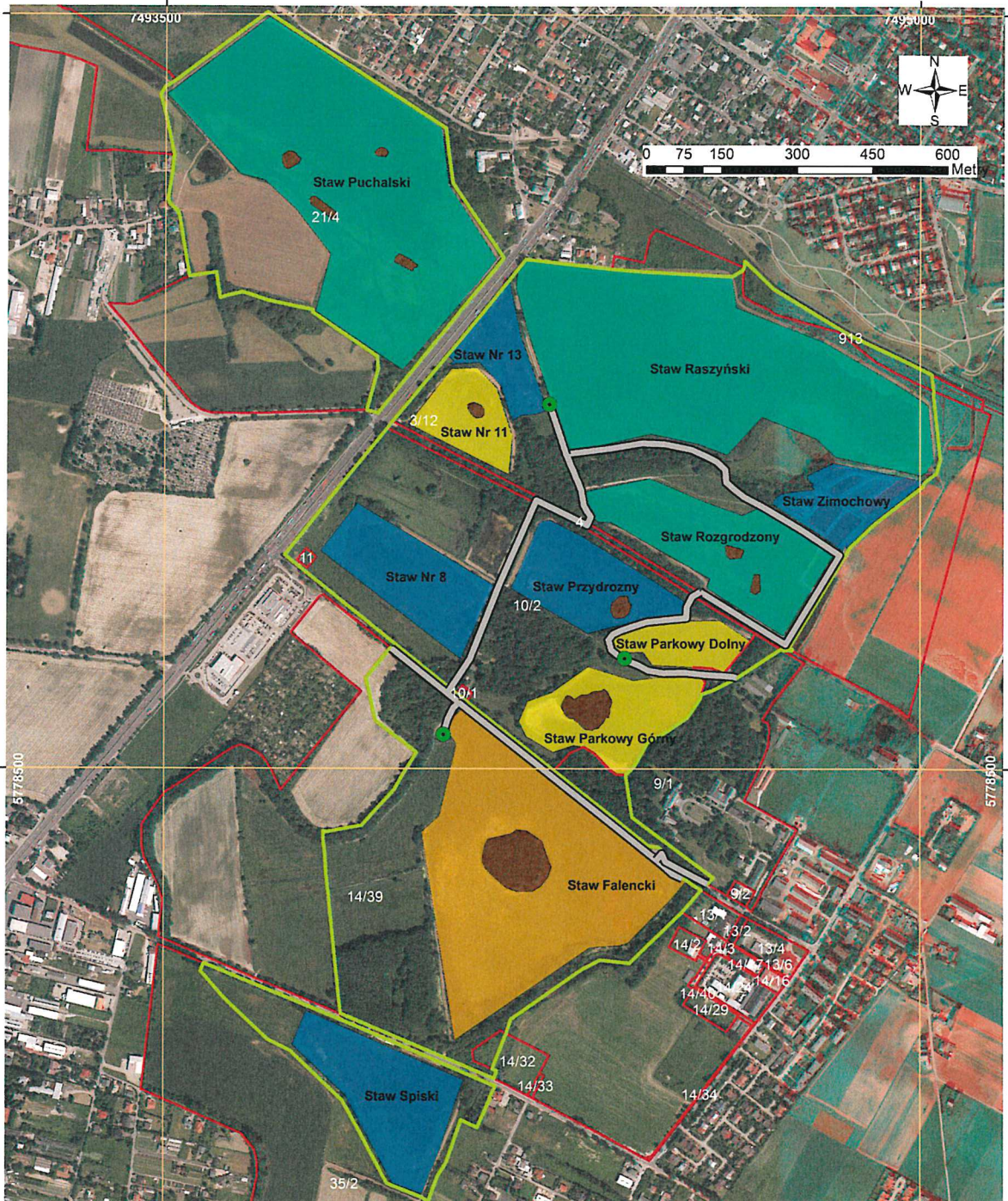
<p>łodzi z napędem silnikowym, podpływać do żerujących kormoranów w celu ich płoszenia oraz monitorowania ptaków, natleniać wodę, przeciwdziałać kłusownictwu.</p>		Staw Rozrodzony
<p>Oliwienie - działanie ochronne, w ramach którego można oliwić znajdujące się w gniazdach jaja kormoranów, w celu zmniejszenia liczebności populacji tego gatunku.</p>	<p>Nie więcej niż 70 % wszystkich jaj w gniazdach kormoranów. Od 15 marca do 15 czerwca.</p>	Staw Falencki
<p>Regulacja populacji - działanie ochronne, w ramach którego można prowadzić odstrzał kormorana.</p>	<p>W ciągu jednego roku może zostać odstrzelonych nie więcej niż 20 ptaków. Od 15 sierpnia do 31 października, z wyłączeniem godzin nocnych liczonych od 30 minut przed zachodem słońca i do 30 minut po wschodzie słońca.</p>	<p>Obszar rezerwatu z wyłączeniem wysp oraz miejsc noclegu i zgrupowań ptaków. Zgodna z załącznikiem nr 3</p>
<p>Utrzymanie wież - działanie ochronne, w ramach którego można utrzymywać istniejące wieże widokowe.</p>	<p>W zależności od stanu technicznego wież.</p>	Zgodna z załącznikiem nr 3
<p>Ustawianie i utrzymanie infrastruktury - działanie ochronne, w ramach którego można ustawiać i utrzymywać na wyznaczonym szlaku kosze na śmieci i infrastrukturę służącą edukacji przyrodniczej</p>	-	Zgodna z załącznikiem nr 3
<p>Odlów inwentaryzacyjno sanitarny – działanie ochronne, w ramach którego osoby upoważnione przez Dyrektora Instytutu Technologiczno – Przyrodniczego mogą wykonywać sprzężenie do amatorskiego połowu ryb inwentaryzacyjno - sanitarne połowy ryby.</p>	-	Obszar rezerwatu

Załącznik Nr 3 do Zarządzenia Nr12.....

Regionalnego Dyrektora Ochrony Środowiska w Warszawie

z dnia.....16 kwietnia.....2018 r.

Lokalizacja zadań ochronnych



Legenda

Granica rezerwatu

Działki ewidencyjne

Wyspy

Odtwarzanie grobli, Utrzymanie grobli, Zadawanie paszy, Wykaszanie szuwaru, Dezynfekcja, Spuszczanie wody, Zalewanie wodą, Zarybianie

Odtwarzanie grobli, Utrzymanie grobli, Zadawanie paszy, Wykaszanie szuwaru, Dezynfekcja, Spuszczanie wody, Zalewanie wodą, Zarybianie, Pływanie

Odtwarzanie grobli, Utrzymanie grobli, Zadawanie paszy, Wykaszanie szuwaru, Dezynfekcja, Spuszczanie wody, Zalewanie wodą, Zarybianie, Utrzymanie mnichów

Odtwarzanie grobli, Utrzymanie grobli, Zadawanie paszy, Wykaszanie szuwaru, Dezynfekcja, Spuszczanie wody, Zalewanie wodą, Zarybianie, Utrzymanie mnichów, Pływanie, Oliwienie

Utrzymanie wież

Ustawianie i utrzymanie infrastruktury

