

**ZARZĄDZENIE
REGIONALNEGO DYREKTORA OCHRONY ŚRODOWISKA W KATOWICACH**

z dnia 24 kwietnia 2014 r.

w sprawie ustanowienia planu zadań ochronnych dla obszaru Natura 2000 Szachownica PLH240004

Na podstawie art. 28 ust. 5 ustawy z dnia 16 kwietnia 2004 r. o ochronie przyrody (Dz. U. z 2013 r. poz. 627, 628 i 842) zarządza się, co następuje:

§ 1. Ustanawia się plan zadań ochronnych dla obszaru Natura 2000 Szachownica PLH240004, zwanego dalej „obszarem Natura 2000”, położonego w gminie Lipie, w powiecie kłobuckim.

§ 2. Opis granic obszaru Natura 2000 określa załącznik nr 1 do zarządzenia.

§ 3. Mapę obszaru Natura 2000 stanowi załącznik nr 2 do zarządzenia.

§ 4. Identyfikację istniejących i potencjalnych zagrożeń dla zachowania właściwego stanu ochrony siedlisk przyrodniczych oraz gatunków zwierząt i ich siedlisk będących przedmiotami ochrony określa załącznik nr 3 do zarządzenia.

§ 5. Cele działań ochronnych określa załącznik nr 4 do zarządzenia.

§ 6. Działania ochronne ze wskazaniem podmiotów odpowiedzialnych za ich wykonanie i obszarów ich wdrażania określa załącznik nr 5 do zarządzenia.

§ 7. Zarządzenie wchodzi w życie po upływie 14 dni od dnia ogłoszenia.

Regionalny Dyrektor Ochrony
Środowiska w Katowicach

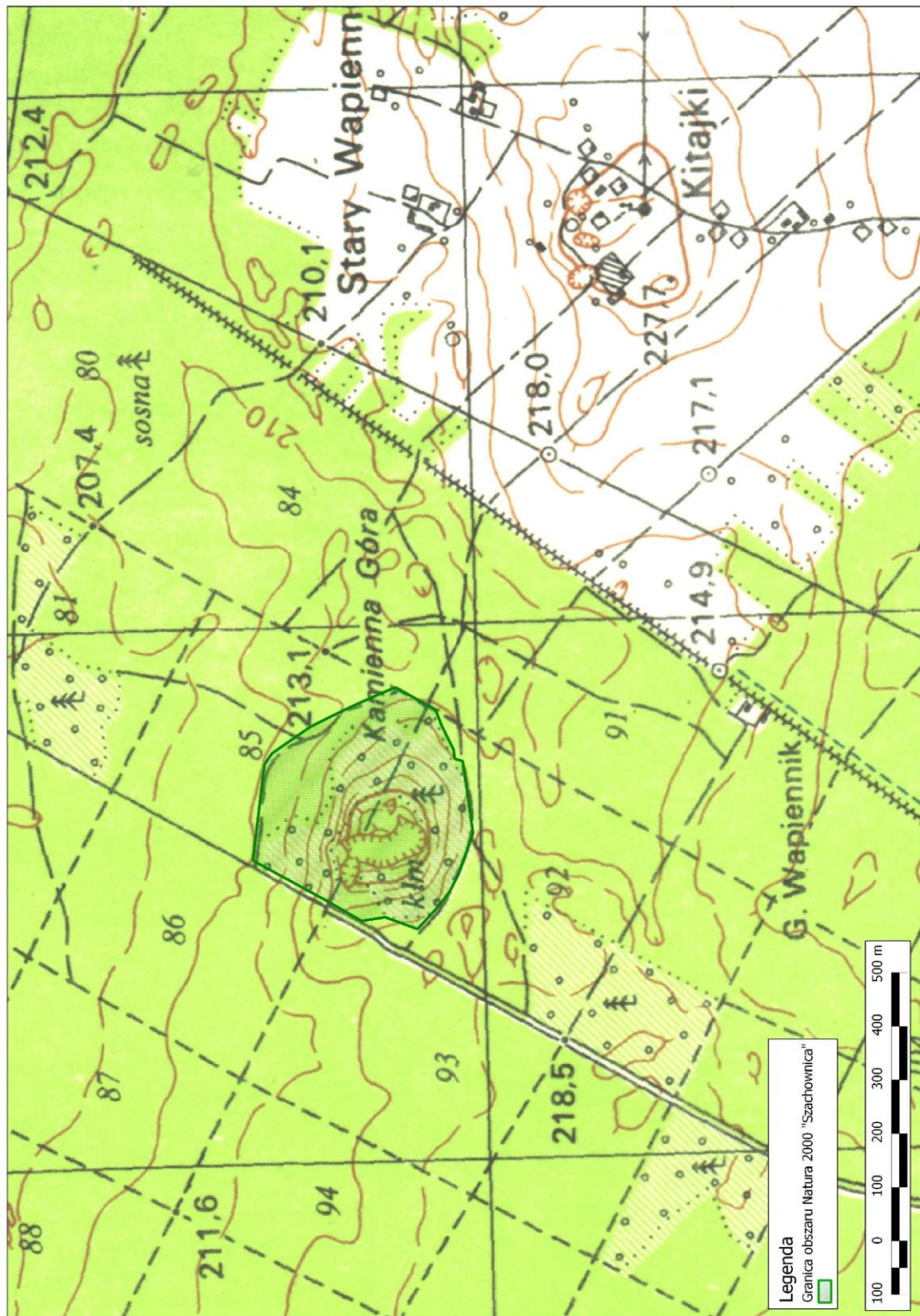
mgr Bernard Błaszczyk

Załącznik Nr 1
do zarządzenia Regionalnego Dyrektora Ochrony
Środowiska w Katowicach
z dnia 24 kwietnia 2014r.

Opis granic obszaru Natura 2000

Nr	x(PL-1992)	y(PL-1992)
1	486472,8	354376,05
2	486472,8	354376,05
3	486651,7	354354,64
4	486672,45	354340,67
5	486693,59	354310,35
6	486721,92	354269,25
7	486740,68	354232,15
8	486763,02	354185,46
9	486788,16	354128,8
10	486795,44	354110,17
11	486754,14	354035,89
12	486725,51	354025,06
13	486678,83	354001,92
14	486662,87	354000,7
15	486658,08	353985,16
16	486523,62	353966,01
17	486449	353992,34
18	486414,29	354009,9
19	486385,16	354032,64
20	486345,26	354069,35
21	486367,21	354129,6
22	486360,4	354173,61
23	486396,7	354236,52
24	486435,23	354307,17
25	486472,8	354376,05

Mapa obszaru Natura 2000



Załącznik Nr 3
do zarządzenia Regionalnego Dyrektora Ochrony
Środowiska w Katowicach
z dnia 24 kwietnia 2014r.

Identyfikacja istniejących i potencjalnych zagrożeń dla zachowania właściwego stanu ochrony siedlisk przyrodniczych oraz gatunków zwierząt i ich siedlisk będących przedmiotami ochrony:

Przedmiot ochrony	Zagrożenie	Opis zagrożenia
8310 Jaskinie nieudostępnione do zwiedzania	Istniejące	
	G05.04 Wandalizm	Umieszczanie napisów na stropach i ścianach jaskini, rozpalanie ognisk we wnętrzu jaskini lub w bezpośrednim jej sąsiedztwie.
	K01.01 Erozja	Wymarzanie jaskini powodujące osypywanie się stropu
	L10 Inne naturalne katastrofy	Zawalenie się jaskini
	Potencjalne	
	X Brak zagrożeń i nacisków	Brak potencjalnych zagrożeń zewnętrznych oraz wewnętrznych o innym charakterze niż zagrożenia istniejące.
1308 Mopek (<i>Barbastella barbastellus</i>)	Istniejące	
	G01.02 Turystyka piesza, jazda konna i jazda na pojazdach niezmotoryzowanych	Penetracja jaskini i płoszenie nietoperzy przez turystów zbaczających z przebiegającego w sąsiedztwie szlaku turystycznego.
	G01.04 Turystyka górską, wspinaczka, speleologia	Niekontrolowana penetracja jaskini powodująca płoszenie nietoperzy
	G05.04 Wandalizm	Umieszczanie napisów na stropach i ścianach jaskini, rozpalanie ognisk we wnętrzu jaskini lub w bezpośrednim jej sąsiedztwie powodujące degradację siedliska oraz płoszenie i uśmiercanie osobników
	K01.01 Erozja	Degradacja siedliska w wyniku wymarzania jaskini powodującego osypywanie się stropu
	L10 Inne naturalne katastrofy	Zawalenie się jaskini powodujące utratę hibernakulum nietoperzy i miejsca swarmingu
	Potencjalne	

	Brak zagrożeń i nacisków X	Brak potencjalnych zagrożeń zewnętrznych oraz wewnętrznych o innym charakterze niż zagrożenia istniejące.
1318 Nocek łydkowłosy (<i>Myotis dasycneme</i>)	Istniejące	
	G01.02 Turystyka piesza, jazda konna i jazda na pojazdach niezmotoryzowanych	Penetracja jaskini i płoszenie nietoperzy przez turystów zbaczających z przebiegającego w sąsiedztwie szlaku turystycznego.
	G01.04 Turystyka górską, wspinaczka, speleologia	Niekontrolowana penetracja jaskini powodująca płoszenie nietoperzy
	G05.04 Wandalizm	Umieszczanie napisów na stropach i ścianach jaskini, rozpalanie ognisk we wnętrzu jaskini lub w bezpośrednim jej sąsiedztwie powodujące degradację siedliska oraz płoszenie i uśmiercanie osobników
	K01.01 Erozja	Degradacja siedliska w wyniku wymarzania jaskini powodującego osypywanie się stropu
	L10 Inne naturalne katastrofy	Zawalenie się jaskini powodujące utratę hibernakulum nietoperzy i miejsca swarmingu
	Potencjalne	
	Brak zagrożeń i nacisków X	Brak potencjalnych zagrożeń zewnętrznych oraz wewnętrznych o innym charakterze niż zagrożenia istniejące.
1323 Nocek Bechsteina (<i>Myotis Bechsteini</i>)	Istniejące	
	G01.02 Turystyka piesza, jazda konna i jazda na pojazdach niezmotoryzowanych	Penetracja jaskini i płoszenie nietoperzy przez turystów zbaczających z przebiegającego w sąsiedztwie szlaku turystycznego.
	G01.04 Turystyka górską, wspinaczka, speleologia	Niekontrolowana penetracja jaskini powodująca płoszenie nietoperzy
	G05.04 Wandalizm	Umieszczanie napisów na stropach i ścianach jaskini, rozpalanie ognisk we wnętrzu jaskini lub w bezpośrednim jej sąsiedztwie powodujące degradację siedliska oraz płoszenie i uśmiercanie osobników
	K01.01 Erozja	Degradacja siedliska w wyniku wymarzania jaskini powodującego osypywanie się stropu

	L10 Inne naturalne katastrofy	Zawalenie się jaskini powodujące utratę hibernakulum nietoperzy i miejsca swarmingu
	Potencjalne	
	Brak zagrożeń i nacisków X	Brak potencjalnych zagrożeń zewnętrznych oraz wewnętrznych o innym charakterze niż zagrożenia istniejące.
1324 Nocek duży (<i>Myotis myotis</i>)	Istniejące	
	G01.02 Turystyka piesza, jazda konna i jazda na pojazdach niezmotoryzowanych	Penetracja jaskini i płoszenie nietoperzy przez turystów zbaczających z przebiegającego w sąsiedztwie szlaku turystycznego.
	G01.04 Turystyka górską, wspinaczka, speleologia	Niekontrolowana penetracja jaskini powodująca płoszenie nietoperzy
	G05.04 Wandalizm	Umieszczanie napisów na stropach i ścianach jaskini, rozpalanie ognisk we wnętrzu jaskini lub w bezpośrednim jej sąsiedztwie powodujące degradację siedliska oraz płoszenie i uśmiercanie osobników
	K01.01 Erozja	Degradacja siedliska w wyniku wymarzania jaskini powodującego osypywanie się stropu
	L10 Inne naturalne katastrofy	Zawalenie się jaskini powodujące utratę hibernakulum nietoperzy i miejsca swarmingu
	Potencjalne	
	Brak zagrożeń i nacisków X	Brak potencjalnych zagrożeń zewnętrznych oraz wewnętrznych o innym charakterze niż zagrożenia istniejące.

Załącznik Nr 4
do zarządzenia Regionalnego Dyrektora Ochrony
Środowiska w Katowicach
z dnia 24 kwietnia 2014r.

Cele działań ochronnych

Lp.	Przedmiot ochrony	Cele działań ochronnych
1.	8310 Jaskinie nieudostępnione do zwiedzania	Utrzymanie siedliska we właściwym stanie ochrony
2.	1308 Mopek (<i>Barbastella barbastellus</i>)	Poprawa stanu ochrony gatunku w obszarze poprzez podniesienie oceny parametru perspektywy ochrony
3.	1318 Nocek łydkowłosy (<i>Myotis dasycneme</i>)	Poprawa stanu ochrony gatunku w obszarze poprzez podniesienie oceny parametru perspektywy ochrony
4.	1323 Nocek Bechsteina (<i>Myotis Bechsteinii</i>)	Poprawa stanu ochrony gatunku w obszarze poprzez podniesienie oceny parametru perspektywy ochrony
5.	1324 Nocek duży (<i>Myotis myotis</i>)	Poprawa stanu ochrony gatunku w obszarze poprzez podniesienie oceny parametru perspektywy ochrony

Załącznik Nr 5
do zarządzenia Regionalnego Dyrektora Ochrony
Środowiska w Katowicach
z dnia 24 kwietnia 2014r.

Działania ochronne ze wskazaniem podmiotów odpowiedzialnych za ich wykonanie i obszarów ich wdrażania

Przedmiot ochrony	Działania ochronne	Obszar wdrażania	Podmiot odpowiedzialny za wykonanie	
8310 Jaskinie nieudostępnione do zwiedzania 1308 Mopek (<i>Barbastella barbastellus</i>) 1318 Nocek łydkowłosy (<i>Myotis dasycneme</i>), 1323 Nocek Bechsteina (<i>Myotis Bechsteinii</i>) 1324 Nocek duży (<i>Myotis myotis</i>)	Nr	Działania dotyczące ochrony czynnej siedlisk przyrodniczych, gatunków roślin i zwierząt oraz ich siedlisk		
	1	Wykonanie dokumentacji technicznej zabezpieczenia stropu jaskini w terminie do 31 marca 2015r.	Wydzielenia leśne: 85b, c, d - obrębu Parzymiechy – wg. PUL na lata 2009-2018	RDOŚ Katowice
	2	Wykonanie operatu oddziaływania prac projektowych na środowisko w terminie do 31 maja 2015r.	Wydzielenia leśne: 85b, c, d - obrębu Parzymiechy – wg. PUL na lata 2009-2018	RDOŚ Katowice
	3	Wstępne zabezpieczenie stropu za pomocą obudowy podporowej w postaci kasztów drewnianych oraz w razie potrzeby stojaków. Metoda ta polega na podparciu stropu jaskini stosami ułożonych w warstwach, zakleszczających się klocków drewnianych. Po zakończeniu każdego sezonu prac, kaszty podporowe będą rozbieierane i układane na nowo przed rozpoczęciem następnego sezonu pod warunkiem, że stan górotworu na to pozwoli a opinia hirop-terologiczna będzie pozytywna. Zabezpieczenie będzie wykonywane w okresie maj 2015 r.- październik 2016 r.	Wydzielenia leśne: 85b, c, d - obrębu Parzymiechy – wg. PUL na lata 2009-2018	RDOŚ Katowice

4	<p>Fizyczne zabezpieczenie stropu jaskini poprzez zastosowanie kombinacji następujących metod: iniekcji ciśnieniowej i oraz kotwienia kotwami stalowymi lub z tworzywa sztucznego.</p> <p>Roboty będą prowadzone pod nadzorem zespołu ekspertów (górnik, speleolog, chiropterolog, geolog, geomorfolog, archeolog, geograf). Sposób wykonania iniekcji i kotwienia będzie dobierany indywidualnie dla każdego miejsca.</p> <p>Zabezpieczenie będzie wykonywane w okresie maj 2015r. - październik 2016 r.</p>	<p>Wydzielenia leśne: 85b, c, d - obrębu Parzymiechy – wg. PUL na lata 2009-2018</p>	<p>RDOŚ Katowice</p>
5	<p>Przygotowanie projektu określającego skuteczność i efektywność metod zabezpieczenia jaskini przed nadmierną penetracją. Działanie będzie realizowane w latach 2018-2019</p>	<p>Wydzielenia leśne: 85b, c, d - obrębu Parzymiechy – wg. PUL na lata 2009-2018</p>	<p>RDOŚ Katowice</p>
6	<p>Działania edukacyjne dotyczące ochrony hibernakulum nietoperzy w jaskini Szachownica obejmujące stworzenie strony internetowej poświęconej potrzebom ochrony jaskini oraz zasadności przeprowadzanych działań związanych z zabezpieczeniem stropu, wykonanie 2 tablic informacyjnych dotyczących realizowanych działań zabezpieczających, rozpowszechnienie informacji o potrzebie ochrony</p>	<p>Wydzielenia leśne: 85b, c, d - obrębu Parzymiechy – wg. PUL na lata 2009-2018</p>	<p>RDOŚ Katowice</p>

	Jaskini wśród społeczeństwa.		
Nr	Działania dotyczące monitoringu stanu przedmiotów ochrony oraz monitoringu realizacji celów działań ochronnych		
1	<p>Monitoring stanu ochrony siedliska i gatunków podlegających ochronie po zabezpieczeniu jaskini</p> <p>Ocena stanu ochrony siedliska i gatunków podczas wiosennego i jesiennego rojenia nietoperzy. Dwukrotne nocne odłowy nietoperzy w pułapkę harfową w okresie 01.04.2017 - 15.05.2017 oraz trzykrotne odłowy nietoperzy w pułapkę harfową w okresie 15.07.2017-15.09.2017</p> <p>Ocena wskaźników stanu siedliska jaskinie nieudostępnione do zwiedzania (8310):</p> <ul style="list-style-type: none"> • wielkość i kształt jaskini, • cechy mikroklimatyczne obserwowane w skali jaskini, • ogólne cechy hydrologiczne i obecność wody w jaskini, • stopień zabezpieczenia obiektu przed penetracją ludzką, • efekty antropopresji i zanieczyszczenie siedliska materią antropogeniczną, • gatunki nietoperzy z załącznika II Dyrektywy Siedliskowej • liczebność i struktura 	<p>Wydzielenia leśne: 85b, c, d - obręb Parzymiechy – wg. PUL na lata 2009-2018</p>	RDOŚ Katowice

<p>chiropterofauny zimującej.</p> <p>Co najmniej dwukrotnie w okresie obowiązywania planu. Zgodnie z metodyką PMŚ GIOŚ.</p> <p>Określenie parametrów stanu ochrony mopka (<i>Barbastella brbastellus</i>) (1308): stan populacji, stan siedliska, perspektywy zachowania. Wskaźniki podlegające ocenie:</p> <ul style="list-style-type: none"> • liczebność • powierzchnia zimowiska, • zabezpieczenie przed niepokojeniem nietoperzy, • dostępność wlotów dla nietoperzy, • temperatura powietrza/warunki mikroklimatyczne, • udział terenów zależnych w otoczeniu zimowiska, • łączność zimowiska z potencjalnymi biotopami letnimi <p>Wykonanie co najmniej dwukrotnie w okresie obowiązywania planu w okresie 15.01 – 20.02. Zgodnie z metodyką PMŚ GIOŚ.</p> <p>Określenie parametrów stanu ochrony nocka łydkowłosego (<i>Myotis dasycneme</i>) (1318): stan populacji, stan</p>		
---	--	--

<p>siedliska, perspektywy zachowania. Wskaźniki podlegające ocenie:</p> <ul style="list-style-type: none"> • liczebność • powierzchnia zimowiska, • zabezpieczenie przed niepokojeniem nietoperzy, • dostępność wlotów dla nietoperzy, • temperatura powietrza/warunki mikroklimatyczne, • udział terenów zalesionych w otoczeniu zimowiska, • łączność zimowiska z potencjalnymi biotopami letnimi, • odległość do najbliższego elementu liniowego prowadzącego do najbliższego zbiornika wodnego o pow. >1ha, • odległość do najbliższego otwartego zbiornika wodnego o powierzchni > 1 ha <p>Wykonanie co najmniej dwukrotnie w okresie obowiązywania planu w okresie 15.01 – 20.02.</p> <p>Zgodnie z metodyką PMŚ GIOŚ.</p> <p>Określenie parametrów stanu ochrony nocka Bechsteina (<i>Myotis Bechsteinii</i>) (1323): stan populacji, stan siedliska, perspektywy zachowania.</p>		
---	--	--

<p>Wskaźniki podlegające ocenie:</p> <ul style="list-style-type: none"> • liczebność • powierzchnia zimowiska, • zabezpieczenie przed niepokojeniem nietoperzy, • dostępność wlotów dla nietoperzy, • temperatura powietrza/warunki mikroklimatyczne, • udział terenów zalesionych w otoczeniu zimowiska, • łączność zimowiska z potencjalnymi biotopami letnimi <p>Wykonanie co najmniej dwukrotnie w okresie obowiązywania planu w okresie 15.01 – 20.02.</p> <p>Zgodnie z metodyką PMS GIOŚ.</p> <p>Określenie parametrów stanu ochrony nocka dużego (<i>Myotis myotis</i>) (1324): stan populacji, stan siedliska, perspektywy zachowania.</p> <p>Wskaźniki podlegające ocenie:</p> <ul style="list-style-type: none"> • liczebność • powierzchnia zimowiska, • zabezpieczenie przed niepokojeniem nietoperzy, • dostępność wlotów dla nietoperzy, • temperatura powietrza/warunki mikro- 		
--	--	--

	<p>klimatyczne,</p> <ul style="list-style-type: none"> • udział terenów zależnych w otoczeniu zimowiska, • łączność zimowiska z potencjalnymi biotopami letnimi <p>Wykonanie co najmniej dwukrotnie w okresie obowiązywania planu w okresie 15.01 – 20.02.</p> <p>Zgodnie z metodyką PMŚ GIOŚ.</p>		
Nr	Działania dotyczące uzupełnienia stanu wiedzy o przedmiotach ochrony i uwarunkowaniach ich ochrony		
-	Nie stwierdzono potrzeby	Nie dotyczy	Nie dotyczy