



## Biuro Wycen i Doradztwa Technicznego Paweł Wojewoda

Firma franchisingowa SIMP  
ul. Poligonowa 37 62-811 Kościelna Wieś  
NIP 618-139-93-73 REGON 300820840

Kościelna Wieś, dn. 18.10.2023r.

### OPINIA Nr 11/2023/RŚT

dotycząca oszacowania wartości rynkowej na m-c październik 2023r.

samochodu osobowego RENAULT Megane Scenic 2.0

nr identyfikacyjny nadwozia VIN VF1JM0UD637200843

nr rejestracyjny PK 8661E

#### Zleceniobiorca:

Biuro Wycen i Doradztwa Technicznego Paweł Wojewoda  
firma franchisingowa SIMP  
ul. Poligonowa 37  
62-811 Kościelna Wieś

#### Zleceniodawca:

Powiatowa Stacja Sanitarno-Epidemiologiczna w Kaliszu  
ul. Kościuszki 6  
62-800 Kalisz

### WNIOSEK

Na podstawie oceny stanu technicznego, okresu i sposobu eksploatacji, przedstawionych dokumentów i analizy ofert sprzedaży oraz obliczeń, **wartość rynkową brutto** samochodu osobowego RENAULT Megane Scenic 2.0 o numerze rejestracyjnym PK 8661E w warunkach swobodnego rynku, bez żadnych ograniczeń na m-c październik 2023 roku oszacowano na kwotę:

**5 000 zł (słownie: pięć tysięcy złotych)**

	Data	Podpis i pieczęćka
Opinię opracował: Dyplomowany Rzeczoznawca SIMP <b>mgr inż. Paweł Wojewoda</b>	18.10.2023r.	



# I. WPROWADZENIE

## 1. Zakres prac rzeczoznawcy

- Przyjęcie wstępnych wyjaśnień, prowadzenie oględzin i identyfikacji
- Analiza rynku używanych samochodów osobowych RENAULT Megane Scenic
- Wycena przedmiotowego samochodu i opracowanie opinii

## 2. Dokumentacja

### 2.1. Dokumentacja przedłożona przez zleceniodawcę:

- Dowód Rejestracyjny samochodu nr DR/BAM 0345899

### 2.2. Dokumentacja związana i ze zbiorów własnych

- Instrukcja określania wartości pojazdów nr 1/2016
- Wydruk: Wycena nr 241088 z dn. 17.10.2023r. w systemie EurotaxOnline - Zał. nr 1

## 3. Przedmiot opinii

Przedmiotem niniejszej opinii jest samochód osobowy **RENAULT Megane Scenic 2.0**

nr identyfikacyjny VIN: **VF1JM0UD637200843**

nr rejestracyjny: **PK 8661E**

## 4. Cel i przeznaczenie opinii

Celem opinii jest oszacowanie **wartości rynkowej brutto przedmiotowego samochodu na miesiąc październik 2023 roku.**

Wycena wg oświadczenia p. Filipa Dulnika ma być wykorzystana w postępowaniu mającym na celu sprzedaż przedmiotowego samochodu.

## 5. Zleceniodawca i właściciel samochodu:

**Powiatowa Stacja Sanitarno-Epidemiologiczna w Kaliszu  
ul. Kościuszki 6  
62-800 Kalisz**

## 6. Zleceniobiorca

**Biuro Wycen i Doradztwa Technicznego Paweł Wojewoda  
firma franchisingowa SIMP  
ul. Poligonowa 37  
62-811 Kościelna Wieś**

Biuro Wycen i Doradztwa Technicznego Paweł Wojewoda jest firmą franchisingową SIMP specjalizującą się w zakresie wycen ruchomych środków trwałych.

### Autor opracowania:

**mgr inż. Paweł Wojewoda** – Dyplomowany Rzeczoznawca SIMP w specjalnościach:

- 705 Pojazdy samochodowe i ciągniki
- 830 Wycena maszyn, urządzeń i pojazdów

Biegły Sądowy w dziedzinie techniki i rzeczoznawstwa samochodowego oraz szacowania ruchomości przy Sądzie Okręgowym w Kaliszu

## 7. Podstawa prawna

- Kodeks Cywilny – ustawa z dnia 23 kwietnia 1964r. (Dz.U. nr 16 poz. 93 z późn. zmian.)
- Zlecenie z dnia 09.10.2023r.

## 8. Data i miejsce przeprowadzenia oględzin

Oględziny przedmiotowego samochodu przeprowadzono w dniu 12.10.2023r. na terenie posesji nr 6 przy ul. T. Kościuszki w Kaliszu w obecności p. Filipa Dulnika.





## II. WYCENA

### 1. Podstawa metodologiczna wycen

Szacowanie wartości majątku trwałego w gospodarce narodowej stanowi istotny aspekt życia gospodarczego. Bowiem ciągle odbywa się ruch kapitału i towarów. Jedne przedsiębiorstwa rozwijają się i łączą się z innymi, inne upadają, osoby prywatne zbywają obiekty używane jak i nowe, trwa import towarów i urządzeń używanych i nowych, banki zbywają zastawy bankowe dłużników, urzędy skarbowe opodatkowują majątek przedsiębiorstw lub zbywają majątek dłużników, urzędy celne ustalają wysokość cla, itd.

Każdy obiekt (m.in. ruchomy środek trwały) ma wartość, która poprzez transformację w akcie kupna – sprzedaży przechodzi w cenę obiektu na rynku. Ważne jest przy tym, aby wartość obiektu w największym stopniu odzwierciedlała jego cenę. Dochodzenie do obiektywnej wartości obiektu może odbywać się różnymi drogami i prowadzić do różnych wartości wynikowych.

Jednak zawsze dąży się do uzyskania wartości najbardziej obiektywnej, najbliższej zbliżonej cenie obiektu.

Do szacowania wartości obiektu stosuje się jedno, lub kilka z następujących podejść:

- kosztowe (metoda kosztowa), które generuje nadanie obiektowi **wartości odtworzeniowej**
- porównawcze (metoda rynkowa – porównawcza);
- kosztowe mieszane (metoda odtworzeniowa z elementami metody rynkowo-porównawczej).

Podejście porównawcze - generuje nadanie obiektowi **wartości rynkowej**.

Polega ono na szacowaniu wartości poprzez porównanie ruchomości szacowanej (przedmiotu wyceny) z ruchomościami podobnymi o znanych cenach transakcyjnych (obiekty porównawcze), z uwzględnieniem parametrów technicznych, technologicznych, cech fizycznych, poziomu nowoczesności, zużycia technicznego i moralnego, momentu czasowego, popytu i podaży.

Wartość rynkowa uzyskana w ten sposób jest efektywna i obiektywna przy wycenie zarówno ruchomych środków trwałych jak i nieruchomości. Należy jednak zwrócić uwagę na występujące, często istotne różnice w stanie technicznym środków wycenianych i środków służących jako baza porównawcza. Stąd też dla danej grupy środków mogą występować istotne różnice w ich wartości rynkowej. Różnice te dla środków jednorodnych genetycznie (tj. ten sam typ, okres eksplo.) na wolnym rynku dochodzą do kilkudziesięciu procent. Część wycenianych środków trwałych na ogół występuje w obrocie na rynku obiektów używanych w ilościach próby statystycznie wiarygodnej, co implikuje zastosowanie najbardziej obiektywnej metody szacowania wartości, a mianowicie podejścia porównawczego w wyniku którego otrzymuje się wartość rynkową. **Jest to analiza statystyczna rynku.**

Trzeba zaznaczyć, że dla obiektów, dla których istnieje statystycznie wiarygodna baza porównawcza, to **metoda porównawcza** uwzględniająca stan techniczny wycenianych środków trwałych jest obiektywna, a prawdopodobieństwo oszacowania ich wartości rynkowych zbliżonych do Wartości Godziwej jest wysokie.

Metoda **rynkowa – porównawcza** polega na wyznaczeniu wartości rynkowej obiektu wg formuły:

$$W_{\text{rynk.}} = W_b * k_{\text{wyp.}} * k_{\text{d. prod.}} * k_x - K_{\text{k.napr.}}$$

gdzie:  $W_b$  - wartość bazowa dla przedmiotowego urządzenia, określona na podstawie cen ofertowych;

$k_{\text{wyp.}}$  - współczynnik wyposażenia, określony na podstawie analizy ukompletowania;

$k_{\text{d. prod.}}$  - współczynnik daty produkcji, określany na podstawie roku, okresu produkcji;

$k_x$  - współczynnik różnych innych korekt, określany, na podstawie min. analizy sytuacji rynkowej;

$K_{\text{k.napr.}}$  - korekta dotycząca konieczności naprawy, określana jako koszty niezbędnej naprawy

Podejście kosztowe mieszane - polega na wykorzystaniu z metody odtworzeniowej elementów dotyczących opisu i formalizmu oceny stanu technicznego obiektu, a z metody porównawczej metodyki dochodzenia do ceny rynkowej obiektu. Podejście to generuje **wartość rynkową**.

W przypadkach gdy oferty sprzedaży środków technicznych praktycznie nie zawierają takich podstawowych parametrów eksploatacyjnych jak rok produkcji i ilość przepracowanych godzin oraz informacji dotyczących przeprowadzonych napraw i stanu technicznego, celowe jest zastosowanie **metody odtworzeniowej z elementami metody rynkowej – porównawczej**.

Metoda ta polega na wyznaczeniu wartości rynkowej obiektu wg formuły:

$$W_r = C_N * [1 - (S_z / 100)] * K_n * W_u$$

gdzie:  $W_r$  - wartość rynkowa obiektu po wycenie;  $C_N$  - cena obiektu nowego;  $S_z$  - stopień zużycia technicznego [%];

$K_n$  - współczynnik nowoczesności konstrukcji;  $W_u$  - współczynnik podatności rynkowej (urynkowienia)

Jak widać, wartość rynkowa jest funkcją: wartości technicznej; nowoczesności oraz podatności rynkowej.

#### Wniosek

Wobec powyższego stwierdza się, że przy dostatecznej dostępności danych o cenach podobnych obiektów zaleca się stosowanie podejścia porównawczego, które bazuje na analizie transakcji rynkowych. Tylko takie podejście, uwzględniające relacje popytu i podaży, umożliwia oszacowanie wartości rynkowej środków technicznych.





## 2. Uzasadnienie wyboru metody wyceny

Wybierając metodę oszacowania wartości rynkowych przedmiotowego samochodu, wzięto pod uwagę wykorzystanie opinii w postępowaniu mającym na celu jego sprzedaż, dla potrzeb którego niezbędne jest ustalenie jego szacunkowej wartości rynkowej porównywalnej, zbliżonej do **Wartości Godziwej**.

Gdzie Wartość Godziwa rozumiana jest jako „kwota za jaką przedmiotowy sprzęt mógłby zostać wymieniony na warunkach transakcji rynkowej pomiędzy zainteresowanymi i dobrze poinformowanymi, niepowiązanymi ze sobą stronami”.

Metodologia wyceny pojazdów zawarta jest w Instrukcji określania wartości pojazdów nr 1/2016, a szacowanie wartości rynkowej pojazdu odbywa się **metodą rynkowo – porównawczą**.

Gdzie wartość rynkową pojazdów określa się posługując się zależnością:

$$W_{\text{rynk}} = (W_b + K_{\text{I rej.}}) * k_w * k_p * k_x + K_g - K_{\text{nzz}}$$

gdzie:

- $W_b$  - wartość bazowa określona na podstawie systemów Eurotax, Info-ekspert lub analizy rynku;
- $K_{\text{I rej.}}$  - wartość korekty dotyczącej daty pierwszej rejestracji;
- $k_w$  - współczynnik korekty dotyczącej wyposażenia;
- $k_p$  - współczynnik korekty dotyczącej przebiegu;
- $k_x$  - współczynnik korekt różnych uwzględniający m.in. stan utrzymania samochodu; sytuację rynkową itp.;
- $K_g$  - wartość korekty dotyczącej stanu ogumienia;
- $K_{\text{nzz}}$  - wartość korekty z tytułu koniecznej naprawy

Określenie wartości bazowej która jest wyjściową do szacowania wartości rynkowej pojazdów i wszystkich wymaganych korekt tej wartości, umożliwia określenie ostatecznej wartości rynkowej wycenianego pojazdu.

## 3. Dane techniczno – identyfikacyjne pojazdu:

Marka:	<b>RENAULT</b>	Numer ident. VIN:	<b>VF1JM0UD637200843</b>
Model:	<b>Megane Scenic 2.0</b>	Nr rejestracyjny:	<b>PK 8661E</b>
Rodzaj:	<b>Samochód osobowy</b>	Rodzaj silnika:	<b>ZI</b>
Rok produkcji:	<b>2007</b>	Pojemność silnika:	<b>1998 cm<sup>3</sup></b>
Data I-szej rejestracji:	<b>26.01.2007r.</b>	Moc silnika:	<b>99 kW (135 KM)</b>
Data I-szej rej. w Polsce:	<b>26.01.2007r.</b>	Rodzaj skrzyni biegów:	<b>Manualna 6-biegowa</b>
Data ważności Badania Technicz.:	<b>24.02.2024r.</b>	Masa własna / d.m.c.:	<b>1510 / 2180 kg</b>
Rodzaj nadwozia:	<b>Kombi 5-drzwiowy</b>	Kolor:	<b>Srebrny</b>
Ilość miejsc:	<b>7</b>	Wskazanie licznika:	<b>251092 km</b>

### Ogumienie:

PRZEDNIE				TYLNE			
PRAWA		LEWE		PRAWA		LEWE	
MICHELIN 205/55 R16 2016r.	Zużycie 70%	MICHELIN 205/55 R16 2016r.	Zużycie 70%	MICHELIN 205/55 R16 2013r.	Zużycie 90%	MICHELIN 205/55 R16 2013r.	Zużycie 90%

## 4. Identyfikacja

Podczas oględzin przedmiotowego samochodu przeprowadzono jego identyfikację stwierdzając, zgodność numeru identyfikacyjnego nadwozia VIN z dokumentami.

Nadwozie samochodu jest długie tj. Grand, produkowane od 2004 roku jako 7 osobowe.

Na podstawie analizy wyposażenia ustalono, że samochód ten jest w wersji Expression.

## 5. Informacja o stanie technicznym

Podczas oględzin samochodu stwierdzono, że:

- zderzak przedni: przytarty z prawej strony;
- szkła reflektorów: zmatowiałe;
- błotnik PP: odprysk lakieru, pęknięta szpachla w cz. przedniej;
- lusterko prawe: przytarta obudowa;
- drzwi TP lekkie wgniecenie w cz. dolnej;
- słupki TP i TL (wnęki drzwi): powgniatane, od przyciśnięcia klamr pasów bezpieczeństwa;
- błotnik TP: wgnieciony w cz. przedniej nadkola, zarysowany w cz. tylnej;





- lampa TP: pęknięte szkło w cz. tylnej dolnej;
- kłapa bagażnika: zarysowana z prawej strony;
- zderzak tylny: przytarty z prawej strony;
- drzwi PL: ocierają o próg, korozja w cz. dolnej tylnej;
- próg lewy: w cz. środkowej górnej korozja;
- fotel kierowcy: tapicerka i gąbka na oparciu uszkodzone z ubytkiem;
- silnik: wycieki oleju spod pokrywy głowicy;
- układ hamulcowy: zużyte klocki hamulcowe i tarcze hamulcowe;
- hamulec postojowy elektryczny: niesprawny, wyświetla się komunikat;
- zawieszenie przednich i tylnych kół: elementy stalowe skorodowane.

Na podstawie oględzin stwierdza się, że samochód jest w stanie przeciętnym, zużytym eksploatacyjnie. Wymaga m.in. naprawy silnika, naprawy układu hamulcowego, naprawy blacharsko/lakierniczej błotnika tylnego prawego oraz wymiany tapicerki fotela kierowcy.

Szczegółowy zakres prac naprawczych możliwy jest do określenia po weryfikacji stanu technicznego w warunkach specjalistycznego warsztatu samochodowego.

## 6. Określenie wartości rynkowej

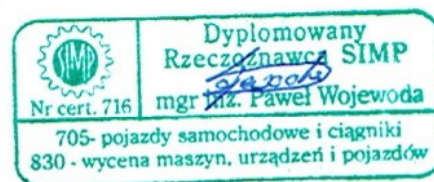
Wartość rynkową samochodu, na podstawie oceny stanu technicznego, przedstawionych dokumentów oraz analizy ofert rynkowych, określono w **Wycenie nr 241088** z dnia 17.10.2023 roku, wykonanej w systemie EurotaxOnline, która jest integralną częścią przedmiotowej opinii.

## WNIOSEK

Na podstawie oceny stanu technicznego, okresu i sposobu eksploatacji, przedstawionych dokumentów i analizy ofert sprzedaży oraz obliczeń, **wartość rynkową brutto** samochodu osobowego **RENAULT Megane Scenic 2.0** o numerze rejestracyjnym **PK 8661E** w warunkach swobodnego rynku, bez żadnych ograniczeń na m-c październik 2023 roku oszacowano na kwotę:

**5 000 zł (słownie: pięć tysięcy złotych)**

BIURO WYCN I DORADZTWA TECHNICZNEGO  
Paweł Wojewoda  
Kościelna Wieś, ul. Poligonowa 37  
62-811 Kościelna Wieś, tel. 600 563 829  
REGON 300820840 NIP 618-139-93-73



Załącznik: 1 na 1 karcie - Wycena nr 241088 wykonana w systemie EurotaxOnline

Wykonano w 3 egz.

- egz. nr 1, 2 – zlecciodawca
- egz. nr 3 – a/a

## Warunki i ograniczenia

- Opinia została sporządzona z należytą zawodową starannością na podstawie oględzin i dokumentacji;
- Opracowanie ważne jest tylko zgodnie z pkt. I.4 Cel i przeznaczenie opinii;
- Niniejsza opinia nie może być publikowana w całości lub części w jakimkolwiek dokumencie bez pisemnej zgody autora i bez uzgodnienia z nim formy i treści takiej publikacji;
- Ocenę stanu technicznego przedmiotowego samochodu oraz jego wycenę oparto o wyniki oględzin, nie prowadzono badań diagnostycznych oraz weryfikacji warsztatowej.
- Niniejsza opinia nie może być traktowana jako ekspertyza techniczna wycenianego samochodu;
- Autor wyceny zakłada, że nie ukryto żadnych faktów które miałyby wpływ na ustalenie wartości rynkowej
- Określenie stron prawa – lewa w opinii związane jest z kierunkiem ruchu do przodu samochodu;
- Nie badano stanu prawnego przedmiotowego samochodu;
- **Opinia - Wycena przedmiotowego samochodu zachowuje ważność przez 3 miesiące;**
- Szczegółowa ocena samochodu jest archiwizowana w BWiDT





**Dokumentacja fotograficzna samochodu RENAULT Megane Scenic 2.0 nr rej. PK 8661E**



Fot. nr 1



Fot. nr 2



Fot. nr 3



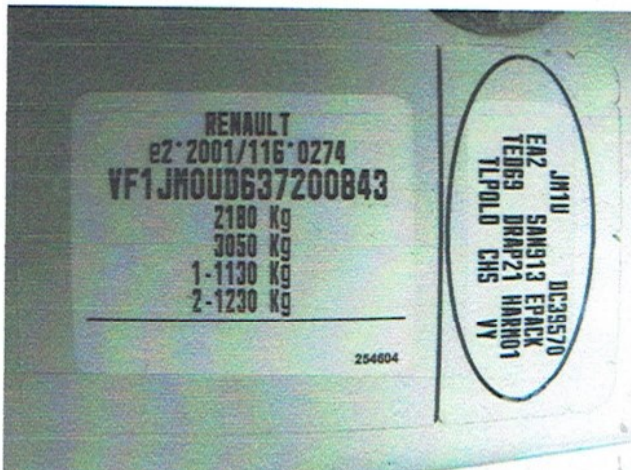
Fot. nr 4



Fot. nr 5



Fot. nr 6 Przebieg: 251092 km



Fot. nr 7 fotel kierowcy – uszkodzona tapicerka



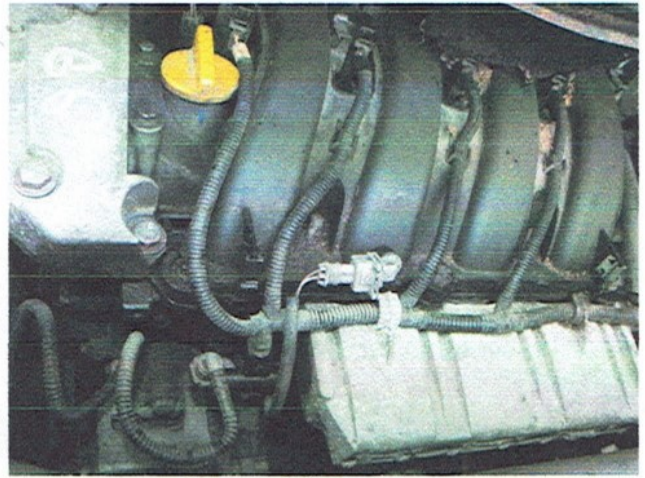
Fot. nr 8 nr ident.: VF1JH0UD637200843







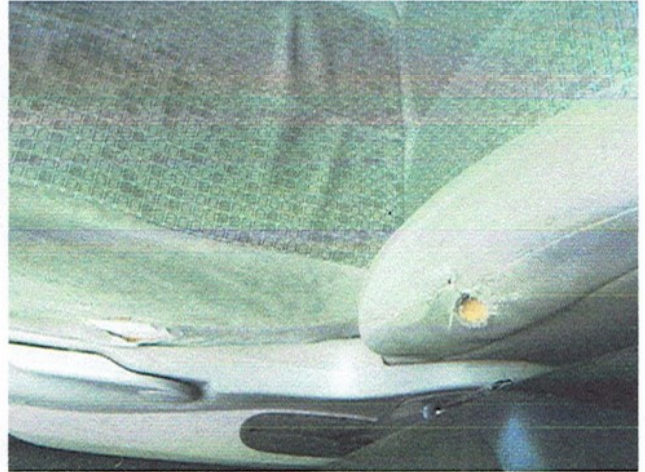
Fot. nr 9



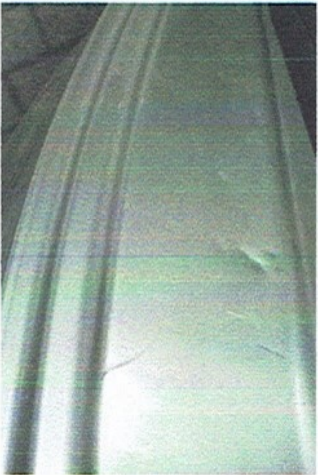
Fot. nr 10 silnik – wyciek oleju



Fot. nr 11 komunikat o niesprawności hamulca postojowego



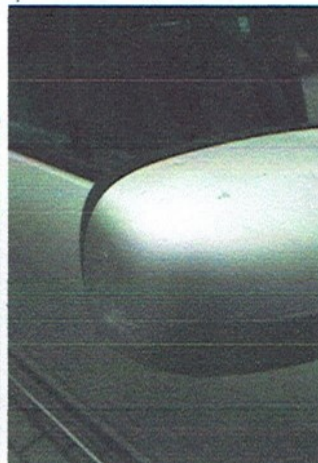
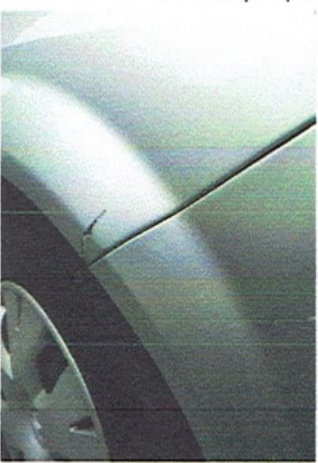
Fot. nr 12 fotel kierowcy – uszkodzona tapicerka



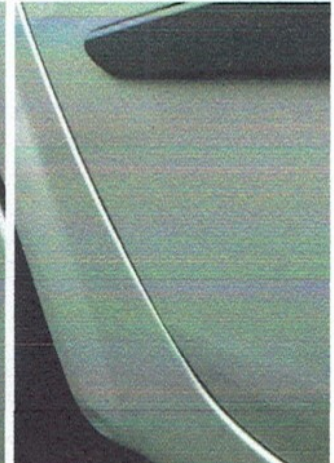
Fot. nr 13 a, b: słupki C – wgniecenia od zaczepów pasów



Fot. nr 14 a, b: reflektory – zmatowiałe szkła



Fot. nr 15 a: błotnik PP, zderzak przedni b: lusterko pr. - przytarte



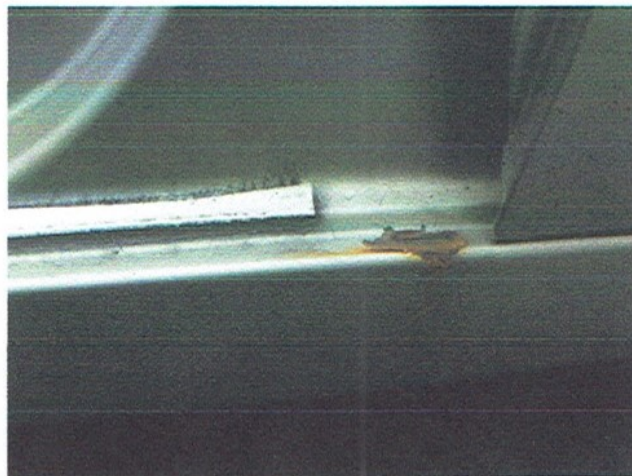
Fot. nr 16 a: błotnik TP – wgnieciony b: błotnik TP, drzwi TP -



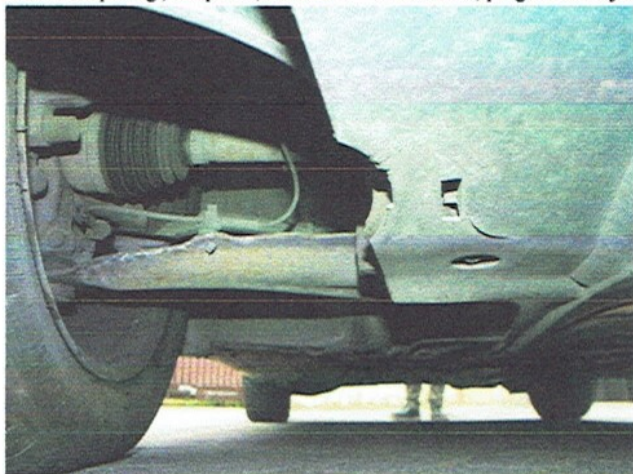




Fot. nr 17 a: klapa bag., lampa TP, zderzak T b: drzwi PL, próg L - korozja



Fot. nr 18 próg lewy - korozja



Fot. nr 19 zawieszenie PP, półoś napędowa prawa



Fot. nr 20 zawieszenie PL, półoś napędowa lewa



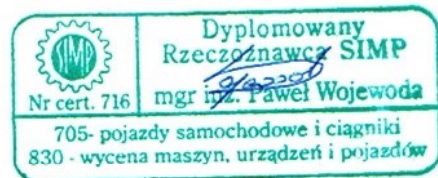
Fot. nr 21 zawieszenie TL, tłumik wydechowy - skorodowane



Fot. nr 22 zawieszenie TP – elem. stalowe skorodowane



Fot. nr 23 tłumik wydechowy - skorodowany





Numer wyceny 241088  
 Data wyceny 2023-10-17  
 Wycena na dzień 2023-10-17

**Eurotax**...  
 Part of Autovista Group

**DANE KLIENTA / WŁAŚCICIELA**

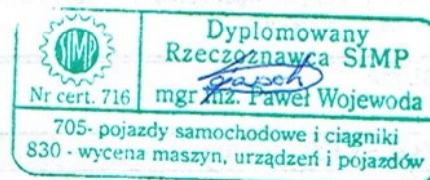
Imię i nazwisko / Adres: Powiatowa Stacja Sanitarno-Epidemiologiczna w Kaliszu ul. Kościuszki 6

**DANE POJAZDU - KOD EC 0065161**

Numer rejestracyjny / numer VIN / numer silnika: PK8661E / VF1JM0UD637200843 / ---  
 Data pierwszej rejestracji / wiek w miesiącach: 2007-01-26 / 201  
 Przebieg rzeczywisty (km): 251 092  
 Przebieg standardowy / różnica (km): 193 800 / 57 292  
 Liczba właścicieli: 1  
 Stan pojazdu: Przeciętny  
 Marka: RENAULT  
 Model: Scenic II Grand 06-09  
 Typ: Scenic Gr. 2.0 16V Expression  
 Rodzaj nadwozia / liczba drzwi / liczba miejsc: Kombi / 5 / 5  
 Okres dostępności: 2006-10-01 - 2008-07-31  
 Pojemność silnika (ccm): 1998  
 Moc kW / KM: 98 / 134  
 Paliwo: Benzyna  
 Układ / liczba cylindrów: R / 4  
 Skrzynia / liczba biegów: M / 6

**WYCENA POJAZDU****Sprzedaż**

Notowanie Eurotax (baza danych 2023-10)	PLN	10 200
Korekta na miesiąc pierwszej rejestracji	PLN	-233
Korekta na przebieg	PLN	-1 200
Korekta ze względu na wyposażenie	PLN	30
Wartość czynników obniżających wartość	PLN	-3 300
Wartość korekt	PLN	-530

**Wartość pojazdu (brutto)****PLN****5 000**



**WYPOSAŻENIE STANDARDOWE POJAZDU**

- 4/5 zagłówki
- Airbag 6 sztuk
- Automatyeczna blokada drzwi podczas jazdy
- Czujnik deszczu i świateł
- EBV - elektroniczny rozdział sił hamowania
- Elektryczny hamulec postojowy
- Funkcja oświetlania drogi do domu
- Instalacja radiowa
- Kierownica i drążek biegów skórzane
- Komputer pokładowy
- Listwy boczne
- Lusterka boczne regulowane elektrycznie
- Napinacze pasów bezpieczeństwa
- Regulacja lędźwiowa fotela kierowcy
- Siedz. kier. z mech. regulacją wysokości
- Szyby barwione
- Termometr zewnętrzny
- Wspomaganie kierownicy - elektryczne
- Zderzaki i lusterka w kolorze nadwozia
- Żaluzje tylnych bocznych szyb
- ABS
- Asferyczne lusterko od str. kierowcy
- Chłodzony schowek w konsoli przedniej
- Dodatkowe lusterko do kontroli dzieci
- El. podnoszenie szyb, przód i tył
- Fotel pasażera składany w stolik
- Immobilizer
- Karta Renault
- Klimatyzacja automatyczna
- Lampki do czytania - przód/tył
- Lusterka boczne ogrzewane
- Mech. regulacja położenia kierownicy
- Radio CD 4x15 W Mono
- Regulacja wysokości pasów bezpieczeństwa
- Składane stoliki w oparciach foteli
- Światła przeciwmgielne
- Uchwyty ISOFIX do inst. fotelika dziecięcego
- Wyłącz. deaktywujący poduszkę powietrzną
- Zestaw do naprawy przebitej opony

**WYPOSAŻENIE DODATKOWE - DEALERSKIE****Sprzedaż**

• 2 dodatkowe fotele w 3 rzędzie	PLN	30
<b>SUMA</b>	<b>PLN</b>	<b>30</b>

**CZYNNIKI OBNIŻAJĄCE WARTOŚĆ****Sprzedaż**

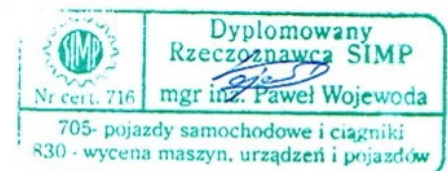
• Wiek / zużycie ogumienia (P: 7 lat / 70%, T: 10 lat / 90%)	PLN	-800
• Koszt naprawy	PLN	-2 500
<b>SUMA</b>	<b>PLN</b>	<b>-3 300</b>

**KOREKTY****Sprzedaż**

Sytuacja regionalna (-6%)	PLN	-530
<b>SUMA</b>	<b>PLN</b>	<b>-530</b>

**NOTATKI**

- Szczegółowy opis stanu technicznego przedstawiono w treści opinii nr 11/2023/RŚT pkt. II. 5 Informacja o stanie technicznym
- Koszt naprawy oszacowano, uwzględniając prace mających na celu naprawę silnika, naprawę układu hamulcowego, naprawy blacharsko/lakierniczą błotnika TP oraz wymianę tapicerki fotela kierowcy. W kosztach naprawy uwzględniono amortyzację części wynikającą z wieku tj. 16 lat przedmiotowego samochodu
- Szczegółowy zakres naprawy możliwy jest do określenia w warsztacie samochodowym
- Na podstawie analizy ofert sprzedaży na rynku polskim samochodów RENAULT Megane Scenic 2.0 o parametrach porównywalnych z przedmiotowym ustalano, że część cen ofertowych jest niższa od wartości bazowej, wobec tego zastosowano korektę ujemną "sytuacja regionalna" w wysokości - 6%;
- Natomiast stan lakierowanych elementów nadwozia (zarysowania, przytarcia) uwzględniono w przyjętej do przedmiotowej wyceny, ocenie stan samochodu jako przeciętny





STOWARZYSZENIA INŻYNIERÓW I TECHNIKÓW  
MECHANIKÓW POLSKICH

# DYPLOM RZECZOZNAWCY

PO SPEŁNIENIU WARUNKÓW PRZEWIDZIANYCH REGULAMINEM  
POSTĘPOWANIA PRZY UBIEGANIU SIĘ O TYTUŁ  
DYPLOMOWANEGO RZECZOZNAWCY SIMP  
ZARZĄD GŁÓWNY SIMP  
NADAJE

**Koledze**

*mgr inż. Pawłowi Wojewodzie*

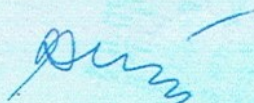
TYTUŁ

**DYPLOMOWANEGO  
RZECZOZNAWCY SIMP  
W SPECJALNOŚCIACH :**

705 – Pojazdy samochodowe i ciągniki  
830 – Wycena maszyn, urządzeń i pojazdów

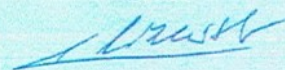
NINIEJSZY DYPLOM JEST POTWIERDZENIEM ZE STRONY  
STOWARZYSZENIA INŻYNIERÓW I TECHNIKÓW MECHANIKÓW  
POLSKICH SIMP POSIADANIA WYBITNYCH KWALIFIKACJI  
FACHOWYCH W RAMACH PRZYZNANYCH SPECJALNOŚCI

SEKRETARZ  
GENERALNY SIMP



Rok założenia 1926

PREZES  
SIMP



Nr dyplomu 716  
Nr ewid. 9571/05

Warszawa, dnia 19.10.2011r.  
z ważnością od dnia 10.02.2005r.

*Za zgodności z oryginałem.*



Nr cert. 716

Dyplomowany  
Rzeczoznawca SIMP  
*Paweł Wojewoda*  
mgr inż. Paweł Wojewoda

705 - pojazdy samochodowe i ciągniki  
830 - wycena maszyn, urządzeń i pojazdów