

**ZARZĄDZENIE
REGIONALNEGO DYREKTORA OCHRONY ŚRODOWISKA
W SZCZECINIE**

z dnia 30 września 2024 r.

**w sprawie ustanowienia zadań ochronnych dla rezerwatu przyrody
„Wapienny Las”**

Na podstawie art. 22 ust. 2 pkt 2 ustawy z dnia 16 kwietnia 2004 r. o ochronie przyrody (Dz.U. z 2023 r. poz. 1336, 1688 i 1890, z 2022 r. poz. 2375 oraz z 2024 r. poz. 1089) zarządza się, co następuje:

- § 1. Ustanawia się na okres 5 lat zadania ochronne dla rezerwatu przyrody „Wapienny Las”, położonego na terenie gmin Bobolice i Polanów w powiecie koszalińskim, zwanego dalej „rezerwatem”.
- § 2. Identyfikacja i ocena istniejących i potencjalnych zagrożeń wewnętrznych i zewnętrznych oraz sposoby eliminacji lub ograniczania tych zagrożeń i ich skutków zawiera załącznik nr 1 do zarządzenia.
- § 3. 1. Opis sposobów ochrony czynnej z podaniem rodzaju, rozmiaru i lokalizacji poszczególnych zadań określonych zawiera załącznik nr 2 do zarządzenia;
2. Lokalizację zadań ochronnych określa załącznik nr 3 do zarządzenia.
- § 4. 1. Obszar rezerwatu objęty jest ochroną ścisłą, czynną i krajobrazową.
2. Położenie wyznaczonych obszarów ochrony ścisłej, czynnej i krajobrazowej zawiera załącznik nr 4 do zarządzenia.
- § 5. Zarządzenie wchodzi w życie z dniem podpisania.

Regionalny Dyrektor
Ochrony Środowiska w Szczecinie

Sylwia Jurzyk-Nordlów
/podpisano kwalifikowanym podpisem
elektronicznym/

**Załącznik nr 1 do zarządzenia Regionalnego
Dyrektora Ochrony Środowiska w Szczecinie
z dnia 30 września 2024 r.**

Identyfikacja i ocena istniejących i potencjalnych zagrożeń wewnętrznych i zewnętrznych oraz sposoby eliminacji lub ograniczania tych zagrożeń i ich skutków.

| Lp. | Identyfikacja istniejących i potencjalnych zagrożeń wewnętrznych i zewnętrznych | Sposoby eliminacji lub ograniczania istniejących i potencjalnych zagrożeń wewnętrznych i zewnętrznych oraz ich skutków |
|---|--|---|
| Zagrożenia istniejące zewnętrzne | | |
| 1. | Powszechny spadek poziomu wód gruntowych w wyniku zaburzonych warunków hydrologicznych w skali regionalnej, a także deficyt opadów i długotrwałych susz w związku ze zmianami klimatycznymi. | Brak możliwości całkowitej eliminacji. Podjęcie prac mających na celu rozszerzenie granicy otuliny rezerwatu w obszarze zlewni rezerwatu i wprowadzenie do miejscowych dokumentów planistycznych zakazu podejmowania działań na tym obszarze, mogących wpływać na warunki hydrologiczne i hydrochemiczne (tj. mogących przyczynić się do wahania poziomu lustra wód powierzchniowych i gruntowych lub pogorszyć jakość wód). |
| 2. | Zaśmiecanie rezerwatu. | Usuwanie śmieci z obszaru rezerwatu. |
| 3. | Penetracja rezerwatu związana przyrodniczymi i krajobrazowymi walorami rezerwatu (wydeptywaniem rzadkich i zagrożonych roślin i zaśmiecaniem obiektu). | Skanalizowanie ruchu turystycznego, poprzez udostępnienie fragmentu rezerwatu (wyznaczenie szlaku turystyczno-edukacyjnego oraz budowa infrastruktury turystycznej ukierunkowującej ruch turystyczny). |
| 4. | Nielegalne wjazdy pojazdami jednośladowymi na teren rezerwatu. | Wzmoczone kontrole służb oraz zarządcy terenu w zakresie przestrzegania zakazów obowiązujących w obiekcie. |
| Zagrożenia potencjalne zewnętrzne | | |
| 5. | Zmiana przeznaczenia gruntów w sąsiedztwie rezerwatu. | Podjęcie prac mających na celu rozszerzenie granicy otuliny rezerwatu w obszarze zlewni rezerwatu i wprowadzenie do miejscowych dokumentów planistycznych zakazu zabudowy i zmiany przeznaczenia gruntów w granicach otuliny. |
| 6. | Gospodarka leśna w zakresie prowadzonych rębni w granicach zlewni powierzchniowej rezerwatu. | Podjęcie prac mających na celu rozszerzenie granicy otuliny rezerwatu w obszarze zlewni rezerwatu i modyfikację użytkowania gospodarczego polegającą na wykluczeniu cięć zupełnych w granicach otuliny. |
| 7. | Konserwacja rowów melioracyjnych w sąsiedztwie rezerwatu przyczyniająca się do przyspieszonego odpływu wód. | Wprowadzenie do miejscowych dokumentów planistycznych zakazu podejmowania działań mogących wpływać na warunki hydrologiczne i hydrochemiczne (tj. mogących przyczynić się do wahania poziomu lustra wód powierzchniowych i gruntowych lub pogorszyć jakość wód). |
| Zagrożenia potencjalne/istniejące zewnętrzne | | |
| 8. | Sukcesja na istniejących stanowiskach | Monitoring stanowisk buławnika czerwonego (<i>Cephalanthera rubra</i>) oraz w miarę potrzeb |

| | | |
|--|--|--|
| | buławnika czerwonego (<i>Cephalanthera rubra</i>) | kontynuacja dotychczasowych działań ochronnych mających na celu doświetlenie jego stanowisk. |
|--|--|--|

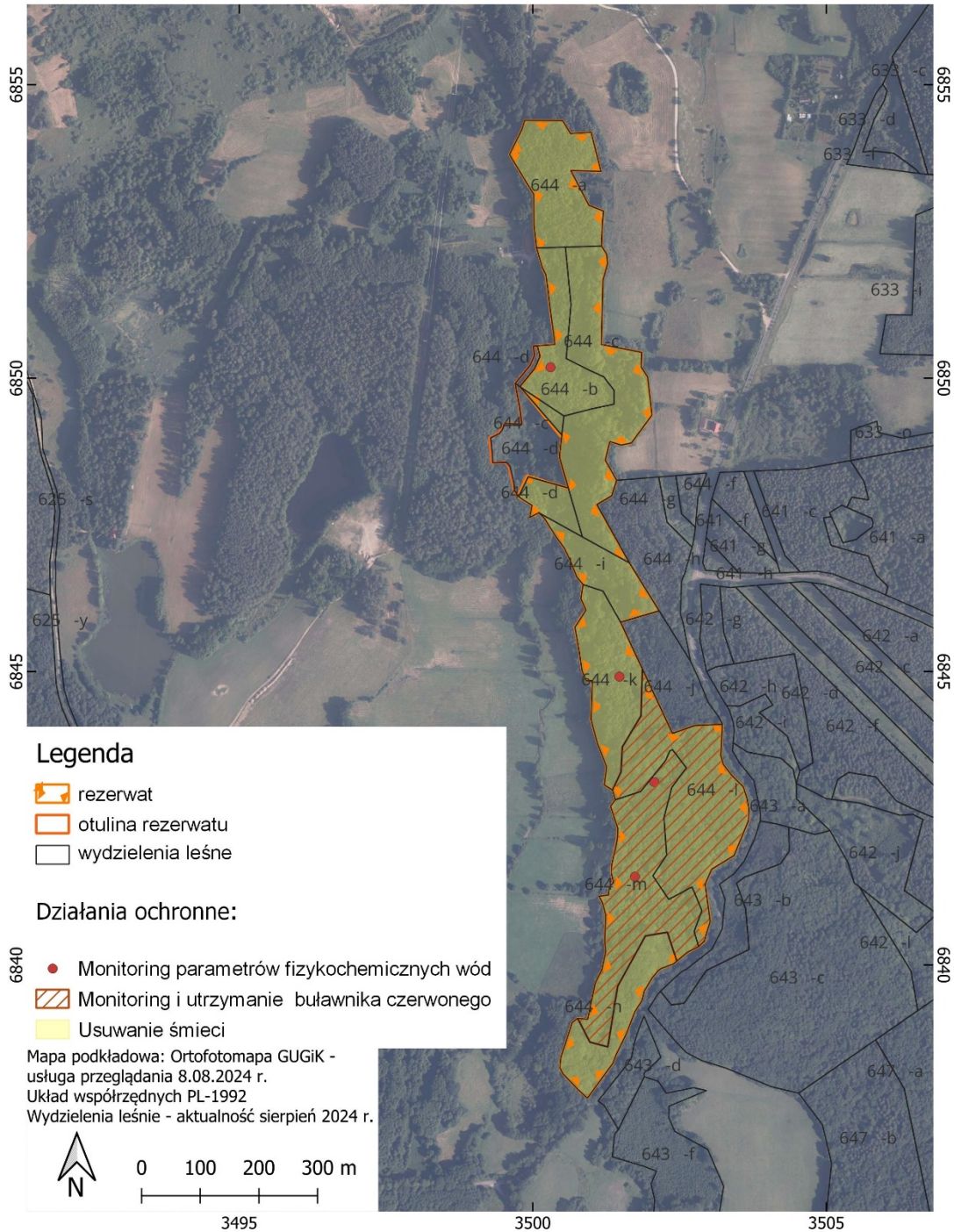
**Załącznik nr 2 do zarządzenia Regionalnego
Dyrektora Ochrony Środowiska w Szczecinie
z dnia 30 września 2024 r.**

Opis sposobów ochrony czynnej, z podaniem rodzaju, rozmiaru i lokalizacji poszczególnych zadań.

| Rodzaj działań ochronnych | Zakres działań ochronnych | Lokalizacja działań ochronnych |
|--|--|---|
| Usuwanie śmieci z obszaru rezerwatu | Na bieżąco, w miarę występujących potrzeb usuwać z obszaru rezerwatu zalegające śmieci. | Cały obszar rezerwatu. |
| Monitoring buławnika czerwonego (<i>Cephalanthera rubra</i>) oraz w miarę potrzeb kontynuacja dotychczasowych działań ochronnych mających na celu doświetlenie jego stanowisk. | W przeciągu pierwszych 3 lat dokonać oceny liczebności populacji buławnika czerwonego oraz oceny skuteczności prowadzonych zabiegów ochrony czynnej, realizowanych w oparciu o zarządzenie w sprawie ustanowienia zadań ochronnych z 2018 r. W przypadku stwierdzenia pozytywnego wpływu działań ochronnych na stan populacji gatunku działania ochronne kontynuować w miarę potrzeb. | W obrębie wydz. 644 I, m. |
| Monitoring parametrów fizykochemicznych wód z głównych odpływów źródeł rezerwatu. | Wykonać badania wody co najmniej w zakresie następujących parametrów: pH, przewodność elektryczna, twardość, CaCO ₃ , PO ₄ ³⁻ , NO ₃ ⁻ , NO ₂ ⁻ , NH ₄ ⁺ , SO ₄ ⁻ , Cl ⁻ , F ⁻ , Ca, Mg, Na, K. W oparciu o uzyskane wyniki przeprowadzić analizę ewentualnych zmian. | 4 punkty wskazane na mapie stanowiącej załącznik nr 3 do zarządzenia. |
| Budowa infrastruktury turystycznej. | Budowa ścieżki pieszo - rowerowej zakończonej platformą widokową (z widokiem na najbardziej okazałe źródłisko) wraz z posadowieniem na jej trasie elementów małej infrastruktury (tablic informacyjnych i kierunkowych). | Wydzielenie 644 I. |

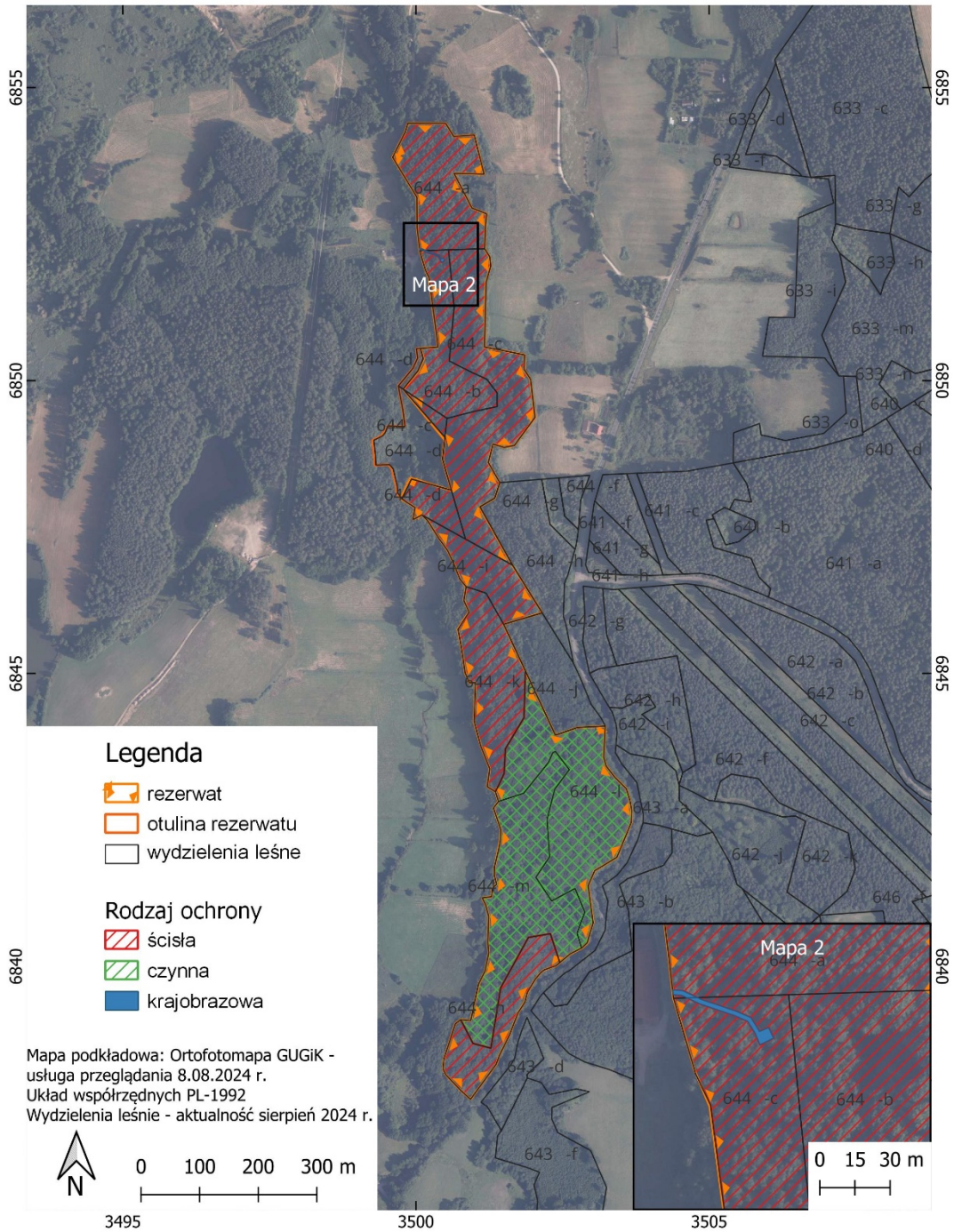
**Załącznik nr 3 do zarządzenia Regionalnego
Dyrektora Ochrony Środowiska w Szczecinie
z dnia 30 września 2024 r.**

Lokalizacja zadań ochronnych.



Załącznik nr 4 do zarządzenia Regionalnego
Dyrektora Ochrony Środowiska w Szczecinie
z dnia 30 września 2024 r.

Położenie obszarów ochrony ścisłej, czynnej i krajobrazowej.



UZASADNIENIE

Zgodnie z dyspozycją art. 22 ust. 2 pkt 2 ustawy z dnia 16 kwietnia 2004 r. o ochronie przyrody (Dz. U. z 2023 r. poz. 1336 z późn. zm.), regionalny dyrektor ochrony środowiska dla rezerwatów przyrody, które nie posiadają planów ochrony, ustanawia zadania ochronne, które identyfikują zagrożenia i wskazują sposoby ich ograniczania lub eliminacji.

Rezerwat „Wapienny Las”, o powierzchni 21,71 ha, znajduje się na terenie województwa zachodniopomorskiego, w powiecie koszalińskim i obejmuje dwie działki ewidencyjne obrębu Żydowo (gmina Polanów) i Drzewiany (gmina Bobolice). W całości są to grunty Skarbu Państwa w zarządzie Nadleśnictwa Polanów. Rezerwat został ustanowiony zarządzeniem Regionalnego Dyrektora Ochrony Środowiska w Szczecinie z dnia 11 lipca 2018 r., w sprawie uznania za rezerwat przyrody „Wapienny Las” (Dz. Urz. Woj. Zach. poz. 3344). Celem ochrony przyrody w rezerwacie jest zachowanie kompleksu lasów bukowych, grądowych i lęgowych na podłożu wapiennym wraz z rzadką roślinnością żyznych buczyn storczykowych i licznymi źródłiskami.

Istotnym zagrożeniem dla rezerwatu jest obserwowany w całym kraju, powszechny spadek poziomu wód gruntowych w wyniku zaburzonych warunków hydrologicznych w skali regionalnej, a także deficytu opadów i długotrwałych susz w związku ze zmianami klimatycznymi. Zagrożeniem są również zalegające miejscowo śmieci, które należy na bieżąco, w miarę potrzeb usuwać z obszaru rezerwatu.

Potencjalnym zagrożeniem dla rezerwatu może być zmiana przeznaczenia gruntów w najbliższej okolicy rezerwatu. Potencjalne zagospodarowanie i intensyfikacja użytkowania tego obszaru będzie miało negatywny wpływ przede wszystkim na warunki wodne rezerwatu. Potencjalnym zagrożeniem jest również niewłaściwa gospodarka leśna w najbliższym otoczeniu rezerwatu, a także ewentualna konserwacja rowów melioracyjnych przyczyniająca się do przyspieszonego odpływu wód.

Aby zapobiegać ww. zagrożeniom należy rozszerzyć granice otuliny rezerwatu w obszarze jego zlewni, a także należy wprowadzić do miejscowych dokumentów planistycznych odpowiednie zapisy, które będą przeciwdziałać pogłębianiu skutków suszy oraz zapobiegną zagospodarowaniu terenu wokół rezerwatu. Postuluje się również wykluczenie cięć zupełnych w granicach zlewni rezerwatu.

Dla zachowania najcenniejszych walorów rezerwatu planuje się prowadzić monitoring stanowisk buławnika czerwonego (*Cephalanthera rubra*) oraz w miarę stwierdzonych potrzeb kontynuację dotychczasowych działań związanych z doświetlaniem stanowisk tego gatunku.

W zadaniach ochronnych wyznaczono zarówno obszar objęty ochroną ścisłą, czynną, jak i krajobrazową. Obszarem objętym ochroną czynną jest obszar, na którym w przeszłości prowadzono, jak i planuje się dalsze prowadzenie czynności związanych z ochroną stanowisk buławnika czerwonego, natomiast wyznaczenie niewielkiego fragmentu, objętego ochroną krajobrazową jest związane z prowadzoną od 1999 r. działalnością związaną z hodowlą ryb łosiosiowatych, która była prowadzona od niemal 20 lat przed utworzeniem rezerwatu i dla której nie stwierdzono zagrożeń dla celów ochrony przedmiotowego rezerwatu przyrody. Pozostała część rezerwatu została objęta ochroną ścisłą.

Zadania ochronne ustanawia się na okres 5 lat.

Projekt niniejszego zarządzenia przesłano do zaopiniowania do Nadleśnictwa Polanów mailem z dnia 5 września 2024 r. W korespondencji zwrotnej Nadleśnictwo Polanów (pismo z dnia 11 września 2024 r., znak: Z1G.7212.19.2024 wniosło o uwzględnienie w zarządzeniu stwierdzonych w rezerwacie zagrożeń istniejących, tj. niekontrolowanego ruchu turystycznego oraz ruchu pojazdami jednośladowymi na terenie rezerwatu oraz budowę ścieżki turystyczno-edukacyjnej. *Uwzględniono wniosek Nadleśnictwo Polanów – dodano*

zapis dot. stwierdzonych zagrożeń oraz ich eliminacji, w tym poprzez budowę ścieżki turystyczno-edukacyjnej.

Jednocześnie wskazano w projekcie zarządzenia zagrożenie wewnętrzne (potencjalne i istniejące) tj. ewentualne przekształcenia sukcesyjne na istniejących stanowiskach buławnika czerwonego (*Cephalanthera rubra*).

Zgodnie z regulacjami ustawy o ochronie przyrody zarządzenie regionalnego dyrektora ochrony środowiska w sprawie ustanowienia zadań ochronnych dla rezerwatu przyrody nie stanowi aktu prawa miejscowego. Z uwagi na powyższe przedmiotowe zarządzenie nie wymaga uzyskania uzgodnienia z Wojewodą wynikającego bezpośrednio z art. 59 ust. 2 ustawy z dnia 23 stycznia 2009 r. o wojewodzie i administracji rządowej w województwie (Dz. U. z 2023 r. poz. 190).