



Fundusze powiernicze

W projekcie **Aktywni niepełnosprawni** 4 instytucje przygotowały różne pomysły i rozwiązania jak poprawić życie osób z niepełnosprawnościami.

Na przykład jak wprowadzić do polskiego prawa nowe rozwiązanie o nazwie **Bezpieczna przyszłość – fundusze powiernicze**.



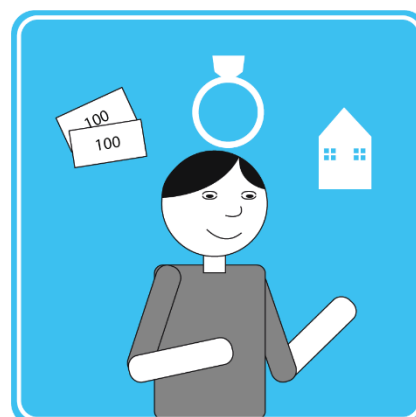
Razem pracowali pracownicy:

- Ministerstwa Rodziny i Polityki Społecznej
- Państwowego Funduszu Rehabilitacji Osób Niepełnosprawnych
- Polskiego Stowarzyszenie na rzecz Osób z Niepełnosprawnością Intelektualną
- Fundacji imienia Królowej Polski świętej Jadwigi.



Fundusz Powierniczy ma chronić majątek osoby z niepełnosprawnością i jej rodziny. Fundusz pomoże osobie gospodarować swoim majątkiem.

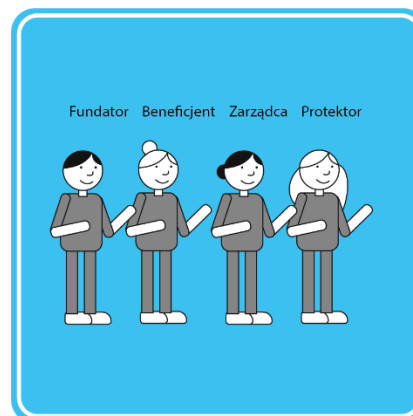
Majątek to na przykład dom, samochód, pieniądze i inne wartościowe rzeczy.





W Funduszu Powierniczym bierze udział:

- fundator
- beneficjent
- zarządca
- protektor.



Fundator tworzy Fundusz.

Fundator na przykład:

- wymyśla nazwę Funduszu
- decyduje kto będzie gospodarował majątkiem.

Fundator może wybrać osobę zaufaną, stworzyć fundację lub stowarzyszenie.

Fundator może założyć firmę, żeby zarabiała pieniądze dla Funduszu.



W Funduszu bierze udział **beneficjent**.

Beneficjent potrzebuje wsparcia w gospodarowaniu majątkiem.

Dzięki funduszowi do końca życia będzie miał pieniądze na swoje utrzymanie.

Będzie mógł zapłacić rachunki, kupić jedzenie i ubranie.

Będzie mieć pieniądze na wakacje.





Beneficjentem może być:

- osoba z niepełnosprawnością
- fundacja
- stowarzyszenie.

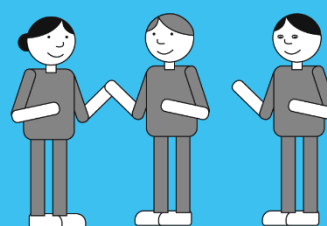
Stowarzyszenie



Zarządca gospodaruje majątkiem Funduszu. Zarządcę wybiera Fundator. Zarządcą może być:

- osoba
- fundacja lub stowarzyszenie.

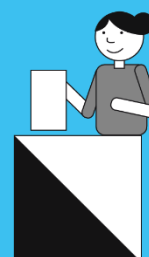
Zarządca za swoją pracę dostaje pieniądze.



Zarządca musi mieć zdolność do czynności prawnych.

Zdolność do czynności prawnych oznacza, że osoba może podejmować decyzje prawne. Na przykład podpisywać umowy i głosować.

Lokal wyborczy



Protector sprawdza czy fundusz powierniczy jest bezpieczny.

Sprawdza czy Zarządca dobrze gospodaruje majątkiem i nie oszukuje.

Protector za swoją pracę dostaje pieniądze.





Szczegółowe informacje o funduszach powierniczych przeczytasz w dokumencie:

Ważne informacje o Funduszach Powierniczych

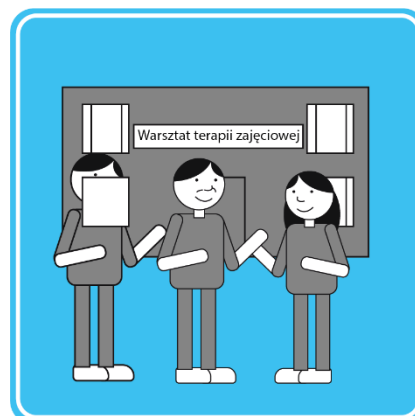
Żeby przeczytać dokument kliknij w link:

<https://wlaczeniespoleczne.pl/idi-fgi-warsztaty>



Fundusze Powiernicze poznali w całym kraju:

- uczestnicy niektórych warsztatów terapii zajęciowej,
- ich rodzice i opiekunowie.



Żeby dowiedzieć się czym są fundusze powiernicze rodzice i opiekunowie osób z niepełnosprawnościami wzięli udział w:

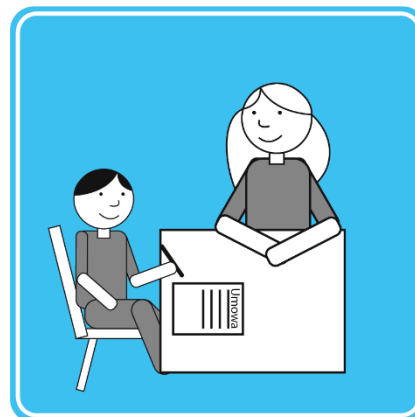
- warsztatach
- spotkaniach z pracownikiem projektu.

Na spotkaniach pracownik określał potrzeby beneficjentów funduszu i majątek Fundatora.

Takie spotkania to **konsultacje**.



W czasie konsultacji pracownik pomagał na przykład przygotować umowę z Zarządcą i Protektorem.

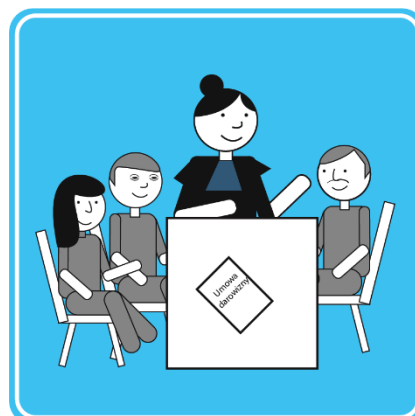




Pracownicy projektu przygotowali różne materiały na temat funduszy powierniczych. Na przykład poradnik i film z warsztatów. Dzięki temu każdy mógł posłuchać informacji o funduszach.



Prawnicy, którzy prowadzili warsztaty dla rodziców i opiekunów dobrze znali fundusze powiernicze. Uczyli się jakie informacje trzeba powiedzieć rodzicom i opiekunom. W czasie projektu pracownicy sprawdzili też co trzeba zmienić w funduszach powierniczych.



Rodzice i opiekunowie byli zainteresowani funduszami powierniczymi. Dlatego w projekcie wzięło udział więcej osób niż zaplanowano.



Inni pracownicy projektu przygotowali ewaluację funduszy powierniczych. To znaczy sprawdzili czy fundusze powiernicze pomogą osobom z niepełnosprawnościami.





Pracownicy projektu zadawali wiele pytań:

- prawnikom, którzy prowadzili warsztaty i konsultacje
- rodzicom i opiekunom, którzy uczestniczyli w funduszach powierniczych.

Pracownicy zadawali pytania na początku, w trakcie projektu i na jego końcu.



Pracownicy projektu sprawdzili czy:

- fundusze powiernicze są dobrze przygotowane
 - dokumenty są odpowiednie
 - warsztaty były dobrze przeprowadzone.
- Czy prawnicy na warsztatach byli dobrze przygotowani.

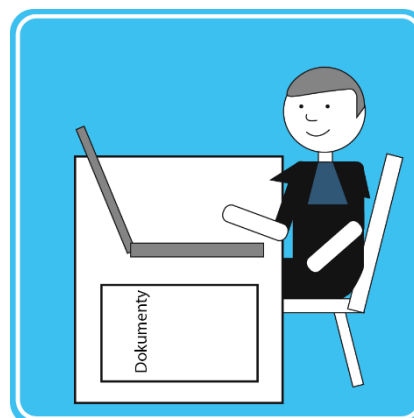
Wiedzieli jakie powiedzieć informacje.



Rodzice i opiekunowie oraz pracownicy projektu musieli odpowiedzieć na wiele pytań.

Prawnicy, którzy prowadzili warsztaty musieli uzupełnić ankietę o warsztatach.

Taką ankietę mogli uzupełnić przez internet.





Prawnicy ocenili czy rodzice i opiekunowie mogli łatwo dołączyć do funduszy.
Większość pracowników oceniła, że łatwo można dołączyć do funduszy.

Jak założyć Fundusze Powiernicze



Prawnicy uważali, że niektórzy rodzice mało wiedzieli o funduszach. Nie mieli czasu ich poznać, ponieważ cały czas opiekowali się swoimi dziećmi z niepełnosprawnością.
Dlatego u kilku uczestników pojawiły się problemy.

Niektórzy rodzice musieli wcześniej zakończyć udział w projekcie.



Większość trenerów dobrze oceniła dokumenty potrzebne do zgłoszenia się do funduszy powierniczych.

Dokumenty pomogły ustalić:

- czego potrzebują beneficjenci funduszy
- jaki majątek ma dana rodzina.

Arkusz Oceny Potrzeb

<input checked="" type="checkbox"/>	_____
<input type="checkbox"/>	_____
<input checked="" type="checkbox"/>	_____
<input type="checkbox"/>	_____

Prawnicy zauważyli, że niektórzy rodzice nie chcieli mówić ile mają pieniędzy.
Lub jaki mają majątek.
Chętnie opowiadali jakiego wsparcia potrzebują ich dzieci z niepełnosprawnością.





Rodzice i opiekunowie w czasie warsztatów byli bardzo zainteresowani na przykład sprawami związanymi:

- z testamentem

Testament to dokument zawierający spis wartościowych rzeczy i polecenie kto ma te rzeczy dostać po śmierci.

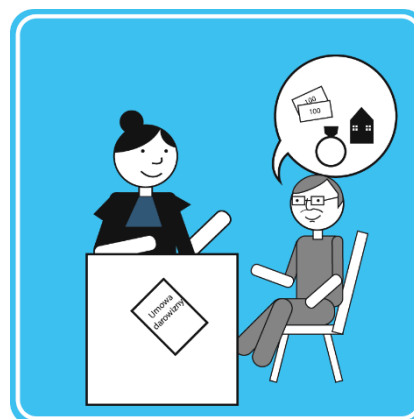
Na przykład mieszkanie lub dom.



- z darowizną.

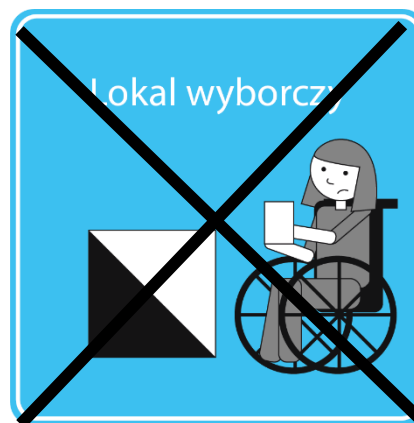
Rodzic w **umowie darowizny** może zapisać cały majątek osobie, która będzie wspierać jego niepełnosprawne dziecko.

Osoba trafi do sądu jeśli wyda majątek na coś innego. Będzie musiała oddać zapisany majątek.



- z ubezwłasnowolnieniem.

Osoba ubezwłasnowolniona nie może decydować o sobie ani o ważnych sprawach w swoim życiu.



W niektórych miejscowościach w warsztatach wzięło udział wielu rodziców i opiekunów. W innych mało rodziców było zainteresowanych tematem.





Większość pracowników związanych z funduszem wiedziała jak uzupełnić dokumenty.

Pracownicy ocenili, że dokumenty były napisane łatwym i zrozumiałym językiem. Połowa pracowników oceniła, że łatwiej uzupełnić dokumenty na papierze niż w internecie.



Pracownicy musieli też ocenić ile czasu potrzebowali na uzupełnienie wszystkich dokumentów.



W czasie konsultacji najczęściej omawiano statut i umowę.

W czasie konsultacji rodzice i opiekunowie mieli problem z określeniem skąd wziąć pieniądze na fundusz powierniczy. Dużo czasu zajęło im wskazanie kto będzie Zarządcą, a kto Protektorem.



Pracownicy ocenili film i vademecum (czytaj wademekum) o funduszach powierniczych.

Vademecum to książka z najważniejszymi informacjami.

Książka była napisana w łatwy sposób. Rodzice chętnie ją czytali.





Pracownicy projektu mieli ocenić też film z warsztatów.

Żaden pracownik nie korzystał z filmu. Większość pracowników odpowiadała na pytania rodziców i opiekunów w czasie spotkań.



W ocenie pracowników fundusze powiernicze zapewnią bezpieczną przyszłość osobom z niepełnosprawnościami.



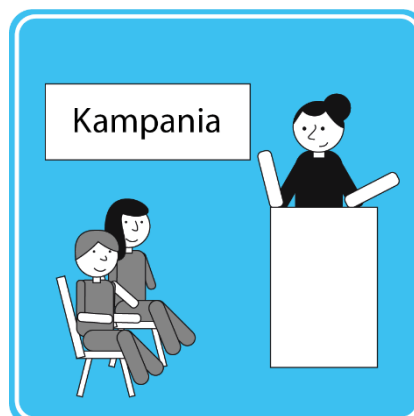
Informacja o funduszach powierniczych powinna być:

- na odpowiedniej stronie internetowej
- w radio i w telewizji
- na Facebooku
- w warsztacie terapii zajęciowej
- w Miejskim Ośrodku Pomocy Społecznej.



Pracownicy projektu stwierdzili, że o funduszach powierniczych powinno dowiedzieć się jak najwięcej prawników w Polsce.

Prawnicy mogliby przygotowywać potrzebne umowy. Mogliby zarządzać Funduszem.





Pracownicy projektu musieli określić od czego zależy czy fundusze powiernicze sprawdzą się w Polsce.



Uczestnicy warsztatów czyli rodzice i opiekunowie również wypełnili ankiety szkoleniowe. Oceniali:

- jak były przygotowane warsztaty
- w jaki sposób trenerzy przekazywali informację
- materiały rozdawane w czasie szkolenia.



Pracownicy projektu, którzy pracowali przy funduszach powierniczych wzięli udział w wywiadzie grupowym.

W czasie wywiadu odpowiadali na wiele pytań.



Pracownicy ocenili, że w ciągu 10 lat coraz więcej osób będzie chciało korzystać z funduszy powierniczych.



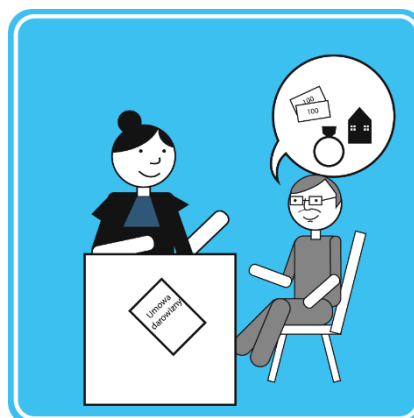


Żeby tak się stało:

- rodzice, opiekunowie muszą mieć zaufanie do funduszy.
Muszą wierzyć, że fundusz zapewni bezpieczną przyszłość ich dzieciom.



- rodzice, opiekunowie i osoby z niepełnosprawnościami muszą wiedzieć jaki mają majątek



- rodzice i opiekunowie, którzy założyli fundusz powinni o tym mówić.
Dzięki temu pokażą innym rodzicom, że fundusze są bezpieczne.



- potrzebne są informacje w internecie, telewizji i radio o funduszach powierniczych.
- rząd w Polsce powinien zachęcać do udziału w funduszach.





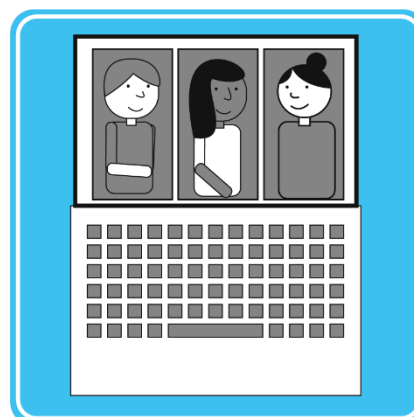
Według trenerów w warsztatach powinno uczestniczyć jeszcze więcej osób z otoczenia osób z niepełnosprawnościami. Powinien być przygotowany szczegółowy plan takich warsztatów.



W warsztatach powinien brać udział pracownik warsztatów terapii zajęciowej. Taki pracownik dobrze zna sytuację uczestników WTZ. Może pomóc w wyjaśnieniu wielu spraw.



Warsztaty można prowadzić przez internet lub na sali. W czasie warsztatów powinno mówić się na czym polegają fundusze powiernicze. Na konsultacjach powinno omawiać się sprawy związane z majątkiem danej rodziny.



Warsztaty i konsultacje powinni prowadzić prawnicy. W czasie konsultacji rodzice i opiekunowie mogą zapytać prawników o wiele spraw.





W dokumencie **Bezpieczna przyszłość – fundusze powiernicze** przeczytasz przykłady jak osoby z niepełnosprawnościami skorzystały z funduszy powierniczych.

