

Ekspertyza ichtiologiczna obszaru Natura 2000 Stawy Karpnickie PLH020075

2019-2020

Krzysztof Tatoj



REGIONALNA
DYREKCJA
OCHRONY
ŚRODOWISKA
WE WROCŁAWIU

Spełniamy wymagania EMAS – zarządzamy urzędem efektywnie, oszczędnie i prośrodowiskowo



Fundusze Europejskie
Infrastruktura i Środowisko



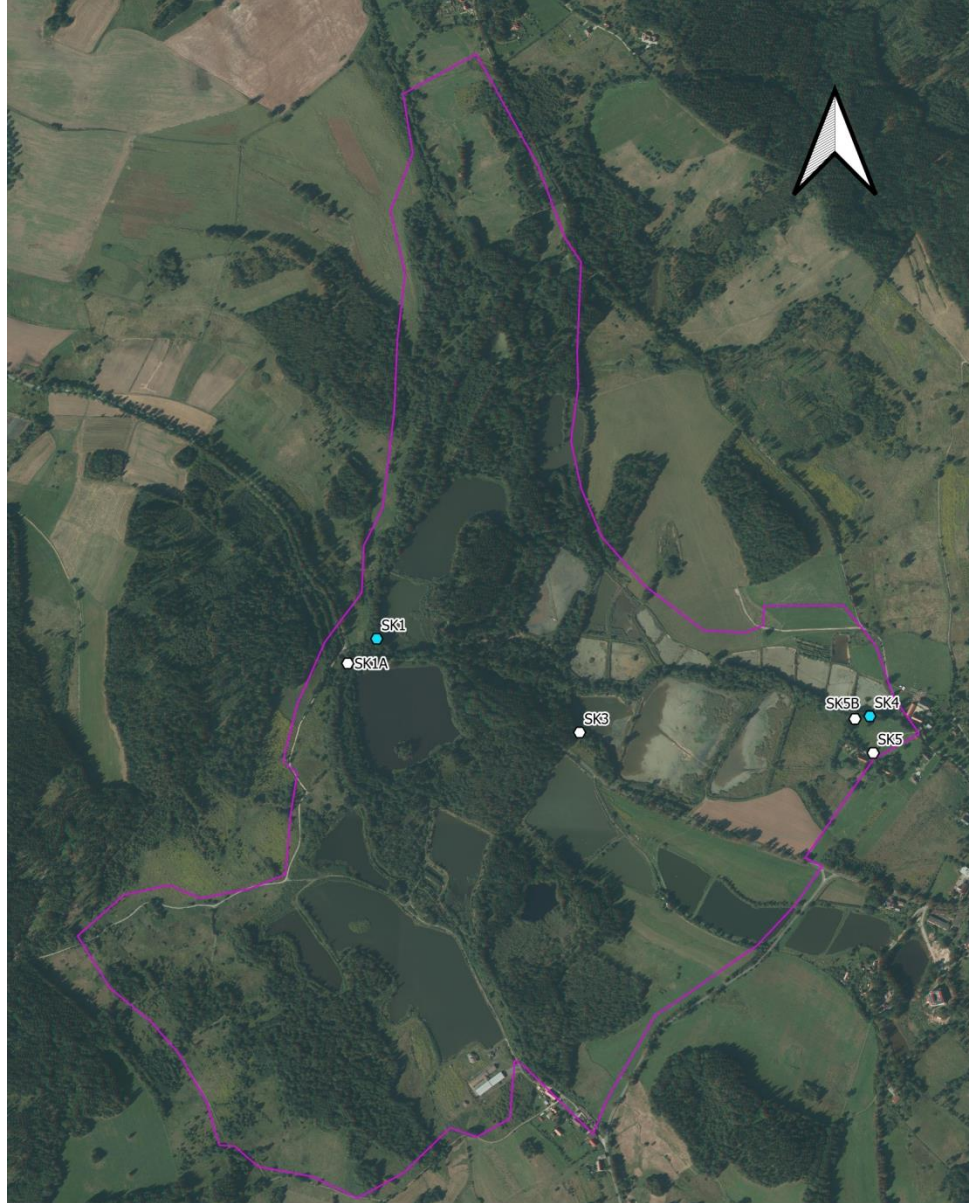
GENERALNA
DYREKCJA
OCHRONY
ŚRODOWISKA



REGIONALNA
DYREKCJA
OCHRONY
ŚRODOWISKA
W BIAŁYMSTOKU

Unia Europejska
Fundusz Spójności





Rozmieszczenie stanowisk badawczych na obszarze Natura 2000 Stawy Karpnickie PLH020075

Legenda

- minóg strumieniowy
- stanowiska badawcze, na których nie stwierdzono gatunków z załączników Dyrektywy Siedliskowej UE
- Granice obszaru Natura 2000 Stawy Karpnickie PLH020075

1:8 000

Spełniamy wymagania EMAS – zarządzamy urzędem efektywnie, oszczędnie i prośrodowiskowo



REGIONALNA
DYREKCJA
OCHRONY
ŚRODOWISKA
WE WROCŁAWIU



Zweryfikowany system
zarządzania
środowiskowego
nr 2.02.006-09

Badania terenowe na terenie obszaru Natura 2000 Stawy Karpnickie, prowadzono:
-30% wrzesień 2019 r.
-70% - październik 2020 r.,
przy odpowiednich warunkach pogodowych, zgodnie z metodyką GIOŚ.
Przed rozpoczęciem badań, na podstawie ortofotomapy wytypowano reprezentatywne stanowiska badawcze.

Metodyka

Odłowy metodą elektropołowu, przeprowadzono na odcinkach o długości 100 - 140 m. Połowy były prowadzone w górę cieku, za pomocą atestowanego impulsowego urządzenia połowowego o napięciu wyjściowym 115-565V (napięcie stosowane uzależnione jest od zanieczyszczenia wody, około 350V) i natężeniu 1,8A. Po odłowieniu ryby zostały oznaczone do gatunku i zmierzone a następnie, z zachowaniem szczególnej ostrożności, gatunki nieinwazyjne wypuszczone z powrotem do rzeki w miejscu złowienia.



Minóg strumieniowy *Lampetra planeri*

plany zadań ochronnych
Natura 2000
2017-2022



Tarło odbywa się od końca kwietnia do połowy maja na zacienionych, bystrych odcinkach potoków o żwirowato-kamienistym dnie. Siedliskiem gatunku jest górny bieg podgórskich i wyżynnych potoków oraz nizinne strumienie z silnym prądem i żwirowato-piaszczystym dnem. Larwy zwane ślepicami (nie posiadają oczu) żyją zagrzebane w piaszczysto-mulistym dnie od kilku do nawet kilkunastu lat, po przeobrażeniu nie odżywiają się i wędrują w górę cieku na tarło. Po tarle osobniki dorosłe giną.

Głowacz białopłetwy *Cottus gobio*

plany zadań ochronnych
Natura 2000
2017-2022



Głowacz białopłetwy zwykle żyje 4-5 lat. Dojrzałość płciową osiąga w drugim lub trzecim roku. Większość czasu spędza ukryty w szczelinach między kamieniami. Pod względem wymagań ekologicznych wykazuje wąskie specjalizacje. Optymalnym siedliskiem są rzeki o charakterze podgórskim lub wyżynnym.

Zagrożenia



Przegrody poprzeczne cieków – uniemożliwiają gatunkom migrację na tarliska

Zagrożenia



plany zadań ochronnych
Natura 2000
2017-2022

Znaczne zagęszczenie ryb drapieżnych – pstrąga potokowego i okonia – powoduje presję drapieżniczą i zanik populacji gatunków

Zagrożenia



Gatunki inwazyjne – czebaczek amurski –
konkurencja pokarmowa, niszczenie lęgów

Zagrożenia



Gatunki inwazyjne – karaś srebrzysty –
konkurencja pokarmowa, niszczenie lęgów

Zagrożenia



Wysychanie – przy niskim stanie wód nie zawsze zachowany jest przepływ minimalny w ciekach odprowadzających wodę ze stawów rybnych.