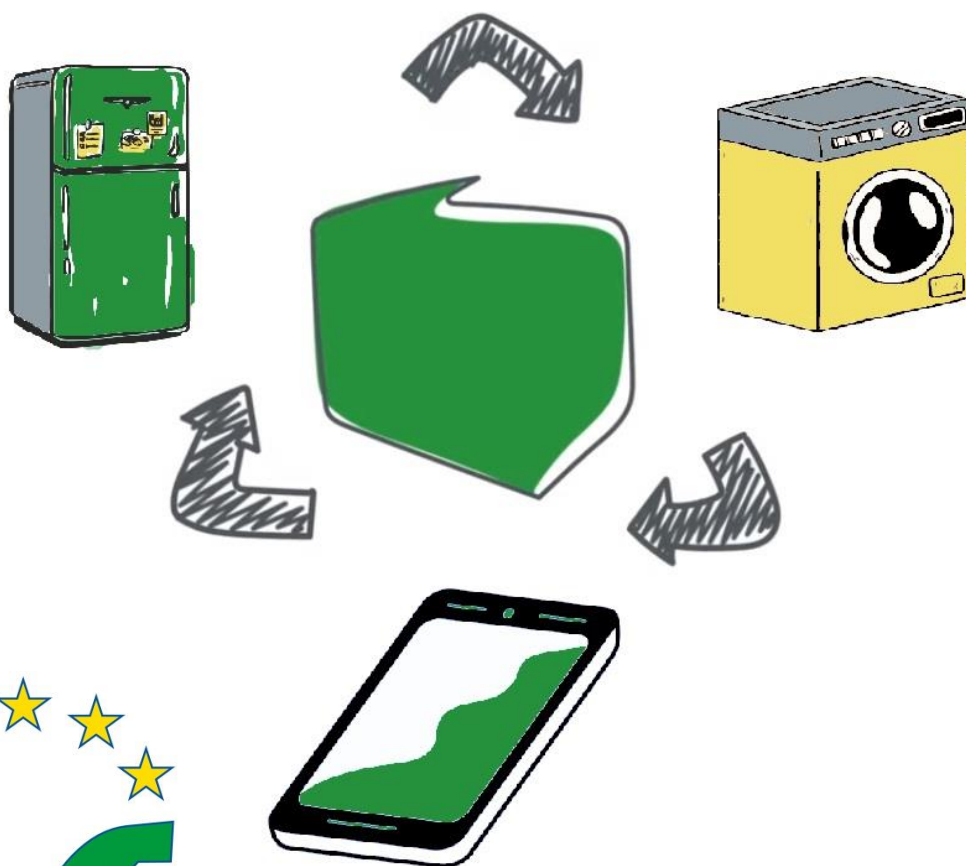


# DEKLARACJA ŚRODOWISKOWA

Zaktualizowana w 2023 roku

TOM Organizacja Odzysku Sprzętu

Elektrycznego i Elektronicznego S.A.



**EMAS**

Zweryfikowany system  
zarządzania  
środowiskowego  
PL 2.32-004-72

 **TOM**  
Organizacje Odzysku

Wydanie IX, 01 sierpnia 2023 r.

## SPIS TREŚCI

<b>1. Informacje ogólne</b>	<b>4</b>
<b>2. Charakterystyka firmy</b>	<b>6</b>
<b>3. Działalność TOM Organizacja Odzysku Sprzętu Elektrycznego i Elektronicznego S.A.</b>	<b>7</b>
<i>Współorganizacja Systemu Recyklingu Zużytego Sprzętu Elektrycznego i Elektronicznego</i>	7
<i>Edukacja ekologiczna</i>	8
<b>4. System Zarządzania Środowiskowego</b>	<b>11</b>
<i>Polityka Systemu Zarządzania Środowiskowego i EMAS TOM Organizacja Odzysku Sprzętu Elektrycznego i Elektronicznego S.A.</i>	14
<i>Struktura odpowiedzialności i uprawnień</i>	15
<i>Komunikacja wewnętrzna i zewnętrzna</i>	15
<i>Aspekty środowiskowe</i>	16
<i>Cele środowiskowe</i>	21
<i>Efekty działalności środowiskowej</i>	21
<i>Główne wskaźniki</i>	25
<b>5. Podsumowanie</b>	<b>27</b>
<b>6. Oświadczenie weryfikatora środowiskowego w sprawie czynności weryfikacyjnych i walidacyjnych</b>	<b>28</b>

Szanowni Państwo,

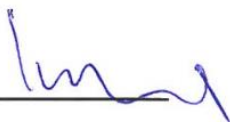
Społeczny i proekologiczny charakter działalności prowadzonej przez **TOM Organizacja Odzysku Sprzętu Elektrycznego i Elektronicznego S.A.**, polegającej na organizowaniu przedsięwzięć związanych z recyklingiem odpadów opakowaniowych oraz użytkowych i baterii zobowiązuje nas do świadomego i aktywnego działania na rzecz środowiska naturalnego poprzez:

- przejmowanie ustawowego obowiązku w zakresie zapewnienia wymaganych prawem poziomów zbierania oraz przetwarzania, odzysku i recyklingu zużytego sprzętu elektrycznego i elektronicznego,
- edukację ekologiczną społeczeństwa.

Wyrazem zaangażowania oraz transparentności podejmowanych przez nas działań jest utrzymywanie Systemu Zarządzania Środowiskowego wg wymagań międzynarodowej normy PN-EN ISO 14001:2015 oraz standardu EMAS zgodnego z wymaganiami Rozporządzenia Parlamentu Europejskiego i Rady (WE) nr 1221/2009 z dnia 25 listopada 2009 r. w sprawie dobrowolnego udziału organizacji w systemie ekozarządzania i audytu we Wspólnocie, z uwzględnieniem Rozporządzenia Komisji (UE) 2017/1505 z dnia 28.08.2017 r. zmieniające załączniki I, II, III oraz uwzględniając wymagania Rozporządzenie Komisji (UE) 2018/2026 z dnia 19 grudnia 2018 r. zmieniające załącznik IV, których jednym z elementów jest przekazywanie społeczeństwu, w formie Deklaracji Środowiskowej informacji dotyczących podejmowanych przez Organizację działań, w tym zamierzeń oraz efektów działalności środowiskowej.


W związku z powyższym z przyjemnością przekazujemy na Państwa ręce po raz kolejny zaktualizowaną w 2023 r. Deklarację Środowiskową spółki TOM Organizacja Odzysku Sprzętu Elektrycznego i Elektronicznego S.A.

**Maciej Brylewski**



Prezes Zarządu  
TOM OOSEIE S.A.

**Agnieszka Przesmycka**



Prokurent  
TOM OOSEIE S.A.

**Marcin Meirowski**



Pełnomocnik ds. SZŚ i EMAS

## 1. Informacje ogólne

### **TOM ORGANIZACJA ODZYSKU SPRZĘTU ELEKTRYCZNEGO I ELEKTRONICZNEGO S.A.**

ul. Pomorska 112

70-812 Szczecin

woj. zachodniopomorskie

Tel.: +48 91 88 15 900

E-mail: [pomoc@tomoo.pl](mailto:pomoc@tomoo.pl)

[www.tomoo.pl](http://www.tomoo.pl)



Oznaczenie sądu rejestrowego:

Sąd Rejonowy Szczecin - Centrum w Szczecinie.

XIII Wydział Gospodarczy Krajowego Rejestru Sądowego.

Numer KRS 0000345364

Kapitał zakładowy: 5.000 000,00 PLN

Prezes Zarządu: Maciej Brylewski

BDO: 000001958

Akcjonariusze:

TOM 2 Sp. z o.o.

**TOM Organizacja Odzysku Sprzętu Elektrycznego i Elektronicznego S.A.**, zgodnie z kryteriami Ustawy Prawo przedsiębiorców z dnia 6 marca 2018 r. (Dz. U. 2018 poz. 646) zalicza się do małych przedsiębiorstw.

### **Powiązania i współzależności:**

TOM Organizacja Odzysku Sprzętu Elektrycznego i Elektronicznego S.A. jest częścią Grupy TOM, która obejmuje następujące podmioty gospodarcze:

- TOM-DOLEKO-EKOLA Organizacja Odzysku Opakowań S.A.,
- TOM Elektrorecykling Sp. z o.o.,
- TOM Surowce Sp. z o.o.,
- TOM Sp. z o.o.,
- TOM2 Sp. z o.o.,
- Grupa TOM Nieruchomości Sp. z o.o.



## 2. Charakterystyka firmy

**TOM Organizacja Odzysku Sprzętu Elektrycznego i Elektronicznego S.A.** jest ogólnopolską organizacją odzysku sprzętu elektrycznego i elektronicznego, specjalizującą się w kompleksowym przejmowaniu od przedsiębiorców ustawowych obowiązków w zakresie zapewnienia wymaganych prawem poziomów zbierania, przetwarzania, odzysku, przygotowania do ponownego użycia i recyklingu zużytego sprzętu elektrycznego i elektronicznego zgodnie z wymogami określonymi w Ustawie z dnia 11 września 2015 r. o zużytym sprzęcie elektrycznym i elektronicznym (Dz.U. 2015 poz. 1688).

**TOM Organizacja Odzysku Sprzętu Elektrycznego i Elektronicznego S.A.** uzyskała wpis w rejestrze BDO w zakresie działań prowadzonych jako organizacja odzysku sprzętu elektrycznego i elektronicznego.

**TOM Organizacja Odzysku Sprzętu Elektrycznego i Elektronicznego S.A.** jest obecna na rynku od 2010 roku, a kadra spółki dysponuje doświadczeniem w obsłudze kilkuset podmiotów z całego kraju – stanowi to niewątpliwie gwarancję najwyższego bezpieczeństwa i jakości oferowanych usług. Całość działań firmy uzupełnia prowadzona edukacja ekologiczna społeczności lokalnych.

Klientami organizacji są podmioty produkujące i wprowadzające sprzęt do obrotu pod własnym oznaczeniem lub wprowadzające sprzęt do obrotu pod własnym oznaczeniem wyprodukowany przez innego przedsiębiorcę, bądź prowadzący działalność związaną z importem lub wewnątrzwspólnotowym nabyciem sprzętu.

**TOM Organizacja Odzysku Sprzętu Elektrycznego i Elektronicznego S.A.** oferuje przedsiębiorcom:

- organizowanie zbierania zużytego sprzętu elektrycznego i elektronicznego,
- zapewnienie sieci zakładów przetwarzania na terenie kraju oraz sieci zbierania zużytego sprzętu,
- zapewnienie osiągnięcia ustawowych poziomów zbierania zużytego sprzętu,
- zapewnienie osiągnięcia ustawowych poziomów odzysku, przygotowania do ponownego użycia recyklingu zużytego sprzętu,
- sporządzenie i złożenie sprawozdań o ilości i masie sprzętu wprowadzonego na terytorium kraju za pośrednictwem systemu BDO,
- sporządzenie i złożenie sprawozdań o masie zużytego sprzętu zebranego, poddanego przetwarzaniu, odzyskowi, w tym recyklingowi, oraz unieszkodliwianiu za pośrednictwem systemu BDO,
- sporządzenie i złożenie sprawozdań o osiągniętych poziomach zbierania, odzysku i recyklingu za pośrednictwem systemu BDO,

- sporządzenie i złożenie sprawozdania zawierającego odrębnie informację dla poszczególnych grup sprzętu wynikającego z ustawy za pośrednictwem systemu BDO,
- sporządzenie i złożenie wykazu zakładów przetwarzania za pośrednictwem systemu BDO.

### **3. Działalność TOM Organizacja Odzysku Sprzętu Elektrycznego i Elektronicznego S.A.**

Powstanie TOM OOSEiE S.A. było odpowiedzią na wejście w życie Ustawy o zużytym sprzęcie elektrycznym i elektronicznym nakładającej na podmioty wprowadzające na rynek krajowy urządzenia elektryczne i elektroniczne obowiązek osiągania poziomów zbierania, przetwarzania, odzysku, przygotowania do ponownego użycia i recyklingu zużytego sprzętu elektrycznego i elektronicznego oraz przedkładania stosowanych sprawozdań z realizacji ww. obowiązków do organów administracji państwowej. Ustawodawca ujmując Organizację Odzysku w treści Ustawy o zużytym sprzęcie elektrycznym i elektronicznym pozwala realizować ustawowe obowiązki nałożone na przedsiębiorstwa wprowadzające na rynek krajowy sprzęt elektryczny i elektroniczny poprzez scedowanie ww. obowiązków na organizację odzysku sprzętu elektrycznego i elektronicznego, która również przejmuje obowiązki związane z działalnością edukacyjno-ekologiczną.

#### ***Współorganizacja Systemu Recyklingu Zużytego Sprzętu Elektrycznego i Elektronicznego***

Zgodnie z wymaganiami obowiązujących przepisów prawnych, obowiązek odzysku, przygotowania do ponownego użycia i recyklingu zużytego sprzętu elektrycznego i elektronicznego Przedsiębiorcy mogą realizować:

- Samodzielnie - poprzez wnoszenie opłaty produktowej – w związku z niezyskaniem wymaganych w przepisach poziomów zbierania, przetwarzania, odzysku, przygotowania do ponownego użycia i recyklingu zużytego sprzętu elektrycznego i elektronicznego
- poprzez scedowanie obowiązków ustawowych na uprawnioną Organizację Odzysku Sprzętu Elektrycznego i Elektronicznego,

Potwierdzeniem zgodności formalnej i rzetelności naszej Organizacji jest wpis TOM Organizacja Odzysku Sprzętu Elektrycznego i Elektronicznego S.A. do „Bazy danych o produktach i opakowaniach oraz o gospodarce odpadami”



WOŚ.1.7248.10.2018.PI

Szczecin, dnia 21 lutego 2018 r.

**TOM Organizacja Odzysku Sprzętu Elektronicznego  
i Elektrycznego S.A.**  
ul. Pomorska 112  
70-812 Szczecin

Zgodnie z art. 49 ust. 1, art. 50 ust.1, art. 54 ust. 1 i 2, art. 55 ust. 1 i 2 ustawy z dnia 14 grudnia 2012 r. o odpadach (Dz. U. z 2018 r. poz. 21 ze zm.) (dalej: ustawa o odpadach), na podstawie przekazanego wniosku o wpis do rejestru, Marszałek Województwa Zachodniopomorskiego nadsaje **TOM Organizacji Odzysku Sprzętu Elektronicznego i Elektrycznego S.A.** z siedzibą w Szczecinie następujący numer rejestrowy:

**000001958**

Jednocześnie informuję, iż zostało aktywowane konto w Bazie danych o produktach i opakowaniach oraz gospodarce odpadami, dostępne pod adresem <https://www.bdo.mos.gov.pl/web/login>. Login i hasło w załączeniu.

Ponadto informuję, iż:

1. W przypadku zmiany informacji zawartych w rejestrze, bądź zakresu prowadzonej działalności wymagającej wpisu do rejestru należy zgodnie z art. 59 ust. 1 ustawy o odpadach złożyć wniosek o zmianę wpisu w rejestrze w terminie 30 dni od dnia, w którym nastąpiła zmiana;
2. W przypadku trwałego zaprzestania wykonywania działalności wymagającej wpisu do rejestru należy zgodnie z art. 60 ust. 1. ustawy o odpadach złożyć wniosek o wykreślenie z rejestru w terminie 14 dni od zaprzestania wykonywania tej działalności;
3. Przedsiębiorca, o którym mowa w punkcie 4 niniejszego pisma, zgodnie z art. 63 jest obowiązany umieszczać numer rejestrowy na dokumentach sporządzanych w związku z prowadzoną działalnością.
4. Przedsiębiorca będący:
  - wprowadzającym sprzęt i autoryzowany przedstawiciel,
  - wprowadzającym baterie lub akumulatory,
  - wprowadzającym pojazdy,
  - producentem, importerskim i wewnątrzwspólnotowym nabywcą opakowań,
  - wprowadzającym na terytorium kraju produkty w opakowaniach,
  - wprowadzającym na terytorium kraju opony,
  - wprowadzającym na terytorium kraju oleje smarowe

- wpisany do rejestru uiszcza zgodnie z art. 57 ust. 1 w terminie do końca lutego każdego roku opłatę roczną za dany rok.

up. MARSZAŁKA WOJEWÓDZTWA

Karolina Białkowska  
Kierownik  
Opłat Środowiskowych  
i Gospodarki Odpadami  
w Wydziale Ochrony Środowiska

Urząd Marszałkowski Województwa Zachodniopomorskiego  
Wydział Ochrony Środowiska

Adres siedziby:  
ul. Starzyńskiego 3-4, 70-506 Szczecin  
tel.: (+48 91) 44 10 200, fax: (+48 91) 48 92 141  
srodowisko@wzp.pl

Adres korespondencyjny:  
Urząd Marszałkowski Województwa Zachodniopomorskiego  
ul. Korsarzy 34, 70-540 Szczecin  
www.wzp.pl

## Edukacja ekologiczna

**TOM Organizacja Odzysku Sprzętu Elektrycznego i Elektronicznego S.A.** w porozumieniu z **TOM-DOLEKO-EKOLA Organizacja Odzysku Opakowań S.A.** na mocy zawartego porozumienia z dnia 01.12.2016 r., w sprawie współorganizacji kampanii edukacyjnych organizuje kampanie edukacyjne mające na celu poszerzenie wiedzy społeczności lokalnych w zakresie racjonalnej i przyjaznej środowisku gospodarki odpadami, ze szczególnym naciskiem na utrwalenie prawidłowych wzorców zachowań w ramach obchodzenia się z odpadami opakowaniowymi, zużytym sprzętem elektrycznym i elektronicznym oraz zużytymi bateriami i akumulatorami. Kampanie te są



organizowane podczas wybranych imprez masowych przede wszystkim na terenie województwa zachodniopomorskiego lub akcji prowadzonych w szkołach, przedszkolach itp.

Działalność ekologiczno-edukacyjna obejmuje realizację:

- bezpłatnych szkoleń z zakresu systemu prawnego ochrony środowiska, w szczególności gospodarki odpadami, w tym zużytego sprzętu elektrycznego i elektronicznego.
- społecznych kampanii, w ramach imprez masowych.



W trakcie organizowanych szkoleń i konferencji poruszana jest tematyka związana z właściwą gospodarką odpadami, opłatami za korzystanie ze środowiska oraz wymaganiami przepisów prawnych w tym ustaw: o gospodarce opakowaniami i odpadami opakowaniowymi, o bateriach i akumulatorach i o obowiązkach przedsiębiorców w zakresie gospodarowania niektórymi odpadami oraz o opłacie produktowej, jak również o zużyтым sprzęcie elektrycznym i elektronicznym. Uzupełnieniem organizowanych szkoleń i konferencji, mających charakter głównie edukacyjny prowadzone są kampanie społeczne, których zadaniem jest zmiana świadomości, postaw a ostatecznie zmiana zachowań w stosunku do wytwarzanych odpadów opakowaniowych, zużytego sprzętu elektrycznego, baterii. Akcje te prowadzone są w miastach, gminach, ale również w porozumieniu z placówkami oświatowymi.



Korzystając z doświadczeń, od 2020 roku zostały zorganizowane webinary, które kierowaliśmy zarówno do naszych kontrahentów, jak również do potencjalnych klientów, którzy podlegają pod przepisy Ustawy o zużyтым sprzęcie elektrycznym i elektronicznym. Webinary były poświęcone tematyce związanej m.in. z zasadami gospodarowania odpadami, zmianami przepisów krajowych.

Podczas spotkań poruszane są zagadnienia związane z opakowaniami i odpadami opakowaniowymi w świetle najnowszych zmian w

ustawodawstwie, sprawozdawczości oraz systemie kontroli. Do kadry prowadzącej panele dyskusyjne i prelekcje zaprosiliśmy specjalistów z branży ochrony środowiska. W webinarach uczestniczyły **813** osób z różnych przedsiębiorstw.

Ponadto nasza firma współpracuje w zakresie działalności edukacyjno-ekologicznej z wieloma instytucjami, znajdują się wśród nich: szkoły i zespoły edukacyjne, organizacje pozarządowe, instytucje kultury, podmioty o charakterze biznesowym. Nasze działania polegają na kształtowaniu i wspieraniu działań nastawionych na budowanie postaw proekologicznych w społecznościach, w których funkcjonują. Celem naszych kampanii jest poszerzenie wiedzy społeczności lokalnych w zakresie racjonalnej i przyjaznej środowisku gospodarki odpadami, ze szczególnym naciskiem na utrwalenie prawidłowych wzorców zachowań w ramach obchodzenia się z odpadami



opakowaniowymi, zużytym sprzętem elektrycznym i elektronicznym oraz zużytymi bateriami i akumulatorami.

Kampanie edukacyjne organizowane są także podczas wybranych imprez masowych we współpracy z samorządami lokalnymi oraz innymi partnerami biznesowymi.

Ponadto z inicjatywy organizacji odzysku wchodzących w skład Grupy TOM w magazynach i portalach branżowych ukazało się szereg publikacji oraz reklam promujących właściwe postępowanie z odpadami opakowaniowymi oraz elektroodpadami. Promocja właściwego postępowania z odpadami opakowaniowymi kreowana jest w mediach i na dużych nośnikach w kraju.



W ramach Grupy TOM realizowane są **Warsztaty Edukacyjne w placówkach oświatowych**. Działania te kierowane są głównie do uczniów młodszych klas szkół podstawowych oraz grup przedszkolnych. Warsztaty połączone z prelekcją i filmem o recyklingu trafiają bezpośrednio do szkół. Uczniowie klas uczestniczących w warsztatach ze względu na zdobytą wiedzę otrzymują status: Szkolnych Liderów Recyklingu. Autorami i prelegentami podczas zajęć w szkołach są specjaliści z branży gospodarki odpadami. Każde z przeprowadzanych zajęć uruchamia szereg akcji o charakterze ekologicznym połączonych z selektywną zbiórką odpadów.

Kolejnym wydarzeniem realizowanym przez TOM OOSEiE S.A. jest akcja **Od podwórka do Bałtyku** - zielone akcje z Grupą TOM. Akcja powstała z troski o naszą zielono-niebieską planetę. W ramach działań chcieliśmy zadbać o Bałtyk, Ziemię, zrobić coś dobrego dla natury, która jest zanieczyszczana i zaśmiecana. Zrobić coś "na własnym podwórku", aby dostrzec efekt i mieć poczucie sprawczości. Nasza akcja połączyła działania Grupy TOM, Stowarzyszenia POLITES, wolontariuszy europejskich, Młodzieżowego Strajku Klimatycznego, Stowarzyszenia "Kierunek Świnoujście", działaczy Błękitnego Patrolu WWF, galerię Przepraszam Tworzę się oraz projekt edu Skarby Bałtyku. Akcja odbyła się w formie działań terenowych oraz warsztatów stacjonarnych i online. Skierowana była do osób indywidualnych oraz grup. W ramach akcji zorganizowano sprzątaniami parków, lasów, bliższej lub dalszej okolicy, czy miejsc, w których jest to potrzebne.

#### **4. System Zarządzania Środowiskowego**

W 2015 roku decyzją zarządu spółka rozpoczęła prace nad wdrożeniem Systemu Zarządzania Środowiskowego wg wymagań normy PN-EN ISO 14001:2005, czego efektem było uzyskanie Certyfikatu zgodności. W roku 2017 funkcjonujący System Zarządzania Środowiskowego został dostosowany do wymagań znowelizowanej normy PN-EN ISO 14001:2015, czego rezultatem było uzyskanie nowego certyfikatu na zgodność z ww. normą.

System Zarządzania Środowiskowego jest wdrożony w całym obszarze działalności firmy **TOM Organizacja Odzysku Sprzętu Elektrycznego i Elektronicznego S.A.** dla wskazanej w pkt. 1 niniejszej Deklaracji Środowiskowej lokalizacji i uwzględnia następujący zakres prowadzonej działalności:

"Organizowanie i koordynowanie przedsięwzięć związanych z odzyskiem i recyklingiem zużytego sprzętu elektrycznego i elektronicznego oraz edukacja ekologiczna"

System Zarządzania Środowiskowego firmy jest oparty na zastosowaniu podejścia procesowego. Zidentyfikowane w firmie procesy i podprocesy podzieliliśmy na trzy podstawowe grupy:

Procesy Zarządzania:

- Zarządzanie zasobami,
- Planowanie,

- Utrzymanie i doskonalenie SZŚ i EMAS.

#### Procesy Kluczowe:

- Pozyskiwanie i obsługa Klienta,
- Zakupy Zaświadczeń o Zużytych Sprzęcie,
- Sprawozdawczość do urzędów,
- Edukacja proekologiczna.

#### Procesy Wspomagające:

- Administracja branżowa i nadzór nad wymaganiami prawnymi oraz innymi wymaganiami, do których organizacja się zobowiązała,
- Zakupy usług i materiałów.



## CERTYFIKAT

dla Systemu Zarządzania wg  
PN-EN ISO 14001:2015

Zgodnie z procedurą TÜV NORD Polska Sp. z o.o. zaświadcza się niniejszym, że

**TOM Organizacja Odzysku Sprzętu  
Elektrycznego i Elektronicznego S.A.**  
ul. Pomorska 112, PL / 70-812 Szczecin



stosuje system zarządzania zgodnie z powyższą normą w zakresie:

**Organizowanie i koordynowanie przedsięwzięć związanych z odzyskiem i recyklingiem  
zużytego sprzętu elektrycznego i elektronicznego oraz edukacja ekologiczna.**

Numer rejestracyjny certyfikatu: AC090 104/1241/3485/2015  
Protokół z auditu nr: PL3485/2023

Ważny od 09-09-2023  
Ważny do 08-09-2026



Kierownik Jednostki Certyfikującej  
TÜV NORD Polska Sp. z o.o.

Katowice, 30-08-2023

Certyfikacja została przeprowadzona i jest systematycznie nadzorowana zgodnie z procedurą auditową i certyfikacyjną TÜV NORD Polska Sp. z o.o.

TÜV NORD Polska Sp. z o.o.

ul. Mickiewicza 29

40-085 Katowice

www.tuv-nord.pl



# CERTYFIKAT

**TOM Organizacja Odzysku Sprzętu Elektrycznego  
i Elektronicznego SA ze Szczecina**

spełnia wymogi Rozporządzenia Parlamentu Europejskiego i Rady (WE) nr 1221/2009 z 25 listopada 2009 r. w sprawie dobrowolnego udziału organizacji w systemie ek zarządzenia i audytu we Wspólnocie (EMAS), w tym:

- utrzymuje system zarządzania środowiskowego,
- ocenia i doskonali efekty działalności środowiskowej,
- dostarcza informacje społeczeństwu i innym zainteresowanym stronom.

System zarządzania środowiskowego oraz deklaracja środowiskowa organizacji podlegają weryfikacji i zatwierdzeniu przez akredytowanego weryfikatora środowiskowego.



GENERALNY DYREKTOR OCHRONY ŚRODOWISKA  
- P.O. KRZYSZTOF LISSOWSKI

Ważność certyfikatu potwierdzona wpisem do rejestru organizacji zarejestrowanych w krajowym systemie ek zarządzenia i audytu (EMAS)  
nr: **PL 2.32-004-72** data: **2016-02-25**



## EMAS

**Zweryfikowany system  
zarządzania  
środowiskowego  
PL 2.32-004-72**

Udokumentowany, wdrożony i certyfikowany przez międzynarodową jednostkę certyfikującą **TÜV NORD POLSKA Sp. z o.o.** System Zarządzania Środowiskowego zobowiązuje naszą organizację i wszystkich pracowników do świadomego podejmowania działań na rzecz optymalizacji prowadzonych procesów, jak również ograniczania negatywnego oddziaływania na środowisko naturalne.

Dowodem proekologicznego charakteru oraz transparentności podejmowanych działań jest poddanie organizacji dobrowolnemu udziałowi w systemie ek zarządzenia i audytu we wspólnocie EMAS zgodnie z Rozporządzeniem Parlamentu Europejskiego i Rady (WE) nr 1221/2009 z dnia 25 listopada 2009 r., z uwzględnieniem Rozporządzenia Komisji (UE) 2017/1505 z dnia 28 sierpnia 2017 r. zmieniające załączniki I, II, III oraz uwzględniając Rozporządzenie Komisji (UE) 2018/2026 z dnia 19 grudnia 2018 r. zmieniające załącznik IV.

Dowodem zgodności oraz wiarygodności naszych działań są uzyskane przez naszą organizację i cyklicznie odnawiane: Certyfikat Zgodności z normą PN-EN ISO 14001:2015 oraz Certyfikat Rejestracji w EMAS.

## Polityka Systemu Zarządzania Środowiskowego i EMAS

### TOM Organizacja Odzysku Sprzętu Elektrycznego i Elektronicznego S.A.

Uwzględniając kontekst organizacji, wymagania i oczekiwania stron zainteresowanych oraz charakter prowadzonej działalności związanej z organizowaniem przedsięwzięć z zakresu odzysku, a w szczególności recyklingu zużytego sprzętu elektrycznego i elektronicznego, nadrzędnym celem **TOM OOSEiE S.A.** jest ograniczanie negatywnego wpływu na środowisko opakowań kierowanych na składowiska, poprzez systematyczne zwiększanie liczby Klientów obsługiwanych w zakresie:

- przejęcia ustawowego obowiązku odzysku i recyklingu odpadów zużytego sprzętu elektrycznego i elektronicznego
- kształtowania świadomości proekologicznej społeczeństwa, w toku prowadzonej edukacji ekologicznej.

Wyznaczone w Polityce cele osiągamy dzięki systematycznej rozbudowie systemu pozyskiwania odpadów opakowaniowych oraz poużytkowych, wspieraniu zakładów odzysku i unieszkodliwiania odpadów oraz zaangażowaniu wszystkich pracowników naszej firmy, którzy swoją wiedzą i doświadczeniem dzielą się z naszymi Klientami i podwykonawcami.

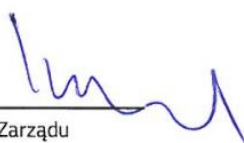
Zarząd **TOM OOSEiE S.A** zobowiązuje się do:

- ochrony środowiska, w tym zapobiegania zanieczyszczeniom środowiskowym,
- spełniania wszystkich mających zastosowanie wymagań prawnych i innych zobowiązań dotyczących zgodności,
- ciągłego doskonalenia Systemu Zarządzania Środowiskowego w celu poprawy środowiskowych efektów działalności,
- zapewnienia odpowiednich zasobów i środków do wdrażania niniejszej polityki.

Dowodem społecznej i środowiskowej troski jest wdrożenie i stosowanie w **TOM OOSEiE S.A.** Systemu Zarządzania Środowiskowego wg wymagań międzynarodowej normy PN-EN ISO 14001:2015 oraz poddanie organizacji dobrowolnemu udziałowi w systemie ekozarządzania i audytu we wspólnocie EMAS zgodnie z Rozporządzeniem Parlamentu Europejskiego i Rady (WE) nr 1221/2009 z dnia 25 listopada 2009 r., z uwzględnieniem Rozporządzenia Komisji (UE) 2017/1505 z dnia 28 sierpnia 2017 r. zmieniające załączniki I, II, III, a także uwzględniając wymagania rozporządzenia Komisji (UE) 2018/2026 z dnia 19 grudnia 2018 r. zmieniające załącznik IV.

Niniejsza Polityka SZŚ i EMAS została zakomunikowana wszystkim pracownikom pracującym w organizacji oraz jest publicznie dostępna dla stron zainteresowanych.

**Maciej Brylewski**



Prezes Zarządu  
TOM OOSEiE S.A.

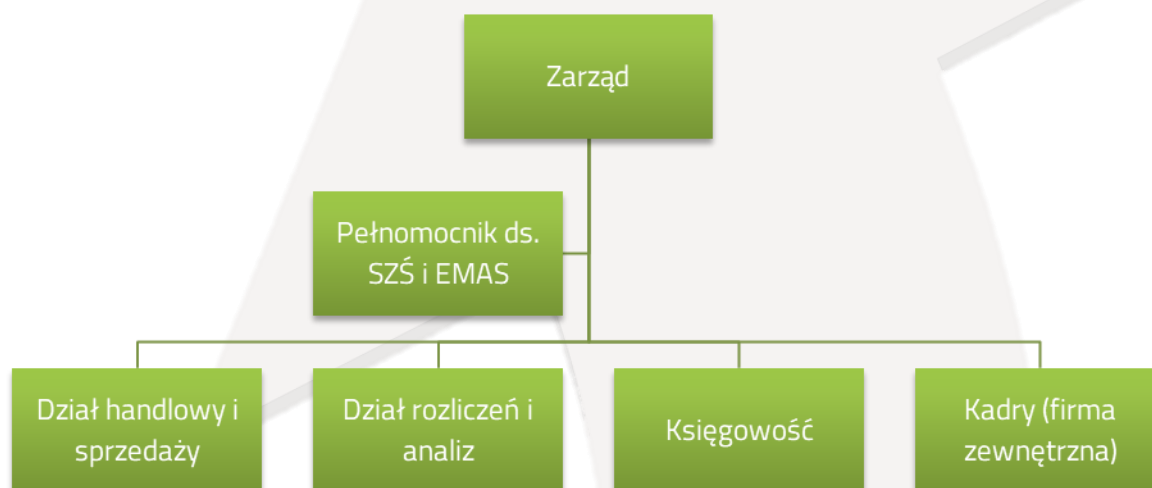
**Agnieszka Przesmycka**



Prokurent  
TOM OOSEiE S.A.

## **Struktura odpowiedzialności i uprawnień**

Struktura organizacyjna firmy **TOM Organizacja Odzysku Sprzętu Elektrycznego i Elektronicznego S.A.** została tak pomyślana, aby zapewnić sprawne i efektywne wykorzystanie wiedzy i kompetencji poszczególnych pracowników - przy jednoczesnym zapewnieniu klarownego podziału zadań, kompetencji i odpowiedzialności. Graficznym odzwierciedleniem struktury organizacyjnej firmy jest poniższy schemat organizacyjny:



W celu zapewnienia skutecznego i efektywnego funkcjonowania SZŚ i EMAS Zarząd określił i zakomunikował pracownikom zakresy uprawnień i odpowiedzialności.

W związku z wdrożeniem Systemu Zarządzania Środowiskowego i EMAS Prezes Zarządu powołał Pełnomocnika ds. SZŚ i EMAS, który obok dotychczasowych zadań związanych z zarządzaniem formalno-prawnymi zagadnieniami ochrony środowiska odpowiedzialny jest za koordynowanie, monitorowanie i nadzorowanie działań oraz doskonalenie Systemu Zarządzania Środowiskowego w firmie TOM Organizacja Odzysku Sprzętu Elektrycznego i Elektronicznego S.A., poprzez planowanie auditów sprawdzających, przeglądów systemu, wdrażanie działań korekcyjnych, korygujących lub zapobiegawczych. Odpowiedzialny jest on również za bieżącą współpracę ze stronami zewnętrznymi w sprawach SZŚ i EMAS.

## **Komunikacja wewnętrzna i zewnętrzna**

Proces komunikacji wewnętrznej jest sprawny z uwagi na duże zaangażowanie Kierownictwa firmy w funkcjonowanie poszczególnych procesów zachodzących w organizacji oraz przyjęte metody komunikacji.

Komunikacja z zewnętrznymi stronami zainteresowanymi odbywa się w formie:

- rozmów handlowych – organizowanych w ramach bieżącej działalności,
- publikacji informacji dotyczących SZŚ i EMAS, w szczególności w formie Deklaracji Środowiskowej,
- prowadzonych akcji i przedsięwzięć edukacyjnych realizowanych przez Organizację,
- kontaktów telefonicznych i/lub email za pośrednictwem ustanowionych i upublicznionych na stronie www danych kontaktowych do Pełnomocnika ds. SZŚ i EMAS, który jest uprawniony do reprezentowania spółki na zewnątrz w sprawach SZŚ i standardu EMAS,
- spotkań informacyjnych – organizowanych w ramach potrzeb wynikających z bieżącej działalności lub wniosków stron zainteresowanych.

W celu zapewnienia sprawności i efektywności procesów komunikacyjnych w spółce opracowano tzw. Macierz Komunikacji Wewnętrznej i Zewnętrznej, w której określono: co ma być komunikowane, do kogo ma być komunikowane, kiedy ma być komunikowane, metoda komunikacji oraz osobę odpowiedzialną za proces komunikacji w danym obszarze.

Zarząd firmy TOM Organizacja Odzysku Sprzętu Elektrycznego i Elektronicznego S.A. podjął decyzję, że informacje dotyczące znaczących aspektów środowiskowych organizacji są publikowane na zewnątrz w formie Deklaracji Środowiskowej udostępnianej bezpośrednio w firmie oraz na stronie internetowej TOM Organizacja Odzysku Sprzętu Elektrycznego i Elektronicznego S.A. pod adresem: <http://www.tomoo.pl>

Pełnomocnik ds. SZŚ i EMAS zobowiązany jest do corocznego uaktualnienia Deklaracji Środowiskowej i zapewnia jej zatwierdzenie przez Weryfikatora Środowiskowego EMAS.

O zakresie i formie udostępnianych informacji decyduje każdorazowo Zarząd. Deklaracja Środowiskowa przed opublikowaniem winna zostać zatwierdzona przez Zarząd firmy oraz zweryfikowana przez uprawnionego Weryfikatora EMAS.

### ***Aspekty środowiskowe***

Meritum systemu zarządzania środowiskowego i standardu EMAS jest identyfikacja aspektów środowiskowych w organizacji, ich ocena i wyznaczenie tzw. aspektów znaczących, które:

- są podstawą do wyznaczania celów, programów i zadań środowiskowych,
- stanowią punkt wyjścia przy ustanawianiu Polityki Środowiskowej,
- stanowią odniesienie do sterowania operacyjnego.



W Systemie Zarządzania Środowiskowego i EMAS firmy TOM Organizacja Odzysku Sprzętu Elektrycznego i Elektronicznego S.A. ustanowiono, wdrożono i utrzymuje się procedurę identyfikowania i oceny aspektów środowiskowych, która obejmuje:

- Identyfikację aspektów środowiskowych związanych z realizacją usług, w tym aspekty bezpośrednie i pośrednie,
- Ocenę zidentyfikowanych aspektów środowiskowych, w tym ocenę zgodności z mającymi zastosowanie wymaganiami prawnymi i innymi, do których organizacja się zobowiązała,
- Wyznaczanie aspektów środowiskowych, które mają lub mogą mieć znaczący wpływ na środowisko tzw. znaczących aspektów środowiskowych,
- Dokumentowanie informacji dotyczących aspektów środowiskowych oraz bieżącej aktualizacji tych informacji,
- Sterowanie operacyjne znaczącymi aspektami środowiskowymi w odniesieniu do Polityki Systemu Zarządzania Środowiskowego i EMAS oraz celów, zadań i programów środowiskowych,
- Przegląd i aktualizację aspektów środowiskowych i sterowania operacyjnego.

Pkt.	Kryteria Oceny Aspektów Środowiskowych w TOM Organizacja Odzysku Sprzętu Elektrycznego i Elektronicznego S.A.	
<b>Możliwość wyrządzenia szkód w środowisku (stopień wpływu danego aspektu na środowisko) - A</b>		
1	<b>bardzo mała</b>	Występowanie aspektu, nie powoduje szkód w środowisku lub szkody te są bardzo znikome
2	<b>Mała</b>	Występowanie aspektu powoduje lub może powodować małe szkody w środowisku
3	<b>Średnia</b>	Występowanie aspektu powoduje lub może powodować średnie szkody w środowisku
4	<b>Duża</b>	Występowanie aspektu powoduje lub może powodować duże szkody w środowisku
<b>Częstotliwość (prawdopodobieństwo) wystąpienia aspektu środowiskowego – B:</b>		
4	<b>występuje stale</b>	wpływ występuje stale, w trakcie prowadzenia procesu
3	<b>częsta</b>	wpływ występuje częściej niż raz na miesiąc
2	<b>rzadka</b>	wpływ występuje rzadziej niż raz na miesiąc ( kilka razy w roku)
1	<b>nie wystąpił</b>	wpływ dotąd nie wystąpił w organizacji lub prawdopodobieństwo wystąpienia jest bardzo małe
<b>Możliwość wykrycia zagrożenia (czas reakcji) – C</b>		
4	<b>bardzo mała</b>	wykrycie zagrożenia jest niemożliwe lub z dużym opóźnieniem, np. gdy widoczne są skutki w elementach środowiska
3	<b>mała</b>	możliwość wykrycia zagrożenia jest niewielka
2	<b>średnia</b>	możliwość wykrycia zagrożenia jest duża
1	<b>duża</b>	zagrożenie jest identyfikowane w chwili wystąpienia
<b>Odwracalność aspektu lub wpływu w środowisku - D</b>		
4	<b>Nie</b>	Wpływ aspektu lub wpływu na środowisko nie jest w pełni odwracalne
2	<b>Tak, trudne lub kosztowne</b>	Wpływ aspektu lub wpływu na środowisko jest w pełni odwracalne, ale trudne lub kosztowne
1	<b>Tak</b>	Wpływ aspektu lub wpływu na środowisko jest w pełni odwracalne

Skala działalności, w której występuje aspekt środowiskowy - E		
4	duża	Duże przedsiębiorstwo ( 250 i więcej osób zatrudnionych)
3	średnia	Średnie przedsiębiorstwo (50 – 249)
2	mała	Małe przedsiębiorstwo (10-49 osób zatrudnionych)
1	znikoma	Mikroprzedsiębiorstwo ( 1-9 osób zatrudnionych)
Wrażliwość środowiska lokalnego, regionalnego, globalnego - F		
1	bardzo mała	Ze względu na miejsce występowania aspektu oraz walory środowiskowe występuje bardzo mała wrażliwość środowiska
2	mała	Ze względu na miejsce występowania aspektu oraz walory środowiskowe występuje mała wrażliwość środowiska
3	średnia	Ze względu na miejsce występowania aspektu oraz walory środowiskowe występuje średnia wrażliwość środowiska
4	duża	Ze względu na miejsce występowania aspektu oraz walory środowiskowe występuje duża wrażliwość środowiska lokalnego
Znaczenie dla zainteresowanych stron i pracowników organizacji -G		
1	bardzo mała	Ze względu na miejsce występowania aspektu uwarunkowania społeczne, polityczne, skargi występuje bardzo mała wrażliwość stron zainteresowanych lub pracowników
2	mała	Ze względu na miejsce występowania aspektu uwarunkowania społeczne, polityczne, skargi występuje mała wrażliwość stron zainteresowanych lub pracowników
3	średnia	Ze względu na miejsce występowania aspektu uwarunkowania społeczne, polityczne, skargi występuje średnia wrażliwość stron zainteresowanych lub pracowników
4	duża	Ze względu na miejsce występowania aspektu uwarunkowania społeczne, polityczne, skargi występuje duża wrażliwość stron zainteresowanych lub pracowników

Ocena i kwalifikacja aspektów środowiskowych dokonywana jest przy współudziale pracowników poszczególnych komórek organizacyjnych i obejmuje zarówno:

- **bezpośrednie aspekty środowiskowe** – które są związane z działalnością i usługami organizacji nad którymi sprawuje ona bezpośrednią kontrolę zarządczą,
- **pośrednie aspekty środowiskowe** – które mogą wynikać z relacji organizacji ze stronami trzecimi, na które organizacja może mieć pewien wpływ.

Ocena i kwalifikacja wpływu środowiskowego związanego z aspektami środowiskowymi wykonywana jest metodą wg „Risk Score”, opartą na punktowej ocenie parametru, wg następujących kryteriów:

Istnienie stosownych przepisów w dziedzinie środowiska i ich wymagań oraz zgodność z obowiązującymi organizację wymaganiami prawnymi dotyczącymi SPOŚ	
Zgodny	Organizacja zidentyfikowała wymagania prawne i inne związane z danym aspektem środowiskowym oraz spełnia stawiane wymagania
Niezgodny	Organizacja zidentyfikowała wymagania prawne i inne związane z danym aspektem środowiskowym oraz nie spełnia stawiane wymagania

**Obliczanie Całkowitego Wpływu Środowiskowego (W):**

$$W = A \times (B + C + D + E + F + G)$$

Gdzie:

A - Możliwość wyrządzenia szkód w środowisku (stopień wpływu danego aspektu na środowisko)

B - Częstotliwość (prawdopodobieństwo) wystąpienia aspektu środowiskowego

C - Możliwość wykrycia zagrożenia (czas reakcji)

D - Odwracalność aspektu lub wpływu w środowisku

E - Skala działalności, w której występuje aspekt środowiskowy

F - Wrażliwość środowiska lokalnego, regionalnego, globalnego

G - Znaczenie dla zainteresowanych stron i pracowników organizacji

Klasyfikacja Wpływu oraz Ocena Aspektu Środowiskowego		
W	Wpływ	Kategoria Aspektu Środowiskowego
6 + 24	mały	nieznaczący
25 + 44	średni	znaczący II Kategorii
45 + 96	duży	znaczący I Kategorii

**Uwaga 1:**

W przypadku, gdy w związku z danym aspektem środowiskowym ocena zgodności z mającymi zastosowanie wymaganiami prawnymi i innymi wskazuje na niezgodność, niezależnie od wyników punktowej oceny danego aspektu jest on oceniany jako Aspekt Znaczący I Kategorii.

**Uwaga 2:**

W przypadku oceny aspektów środowiskowych pozytywnych metodologia oceny jest prowadzona na podstawie doświadczenia w kontekście ww. kryteriów, jednakże nie prowadzi się punktowego przeliczenia. Wynik oceny jest przedstawiany w formie opisowej.

**Definicje Klasyfikacji Aspektów Środowiskowych:**

**Aspekt nieznaczący** - aspekt środowiskowy, który ze względu na charakter lub skalę nie ma istotnego wpływu na środowisko

**Aspekt znaczący II Kategorii** - aspekt środowiskowy, który ma lub może mieć umiarkowany wpływ na środowisko i/lub ze względu na charakter, wymagania prawne i inne, wrażliwość środowiskową wymaga monitorowania,

**Aspekt znaczący I Kategorii** - aspekt środowiskowy, który ma lub może mieć znaczący wpływ na środowisko i/lub występują niezgodności z obowiązującymi wymaganiami prawnymi i innymi, które odnoszą się do danego aspektu. Aspekty te stanowią punkt wyjścia do formułowania celów, zadań i programów środowiskowych.

**Wyznaczone aspekty środowiskowe w TOM Organizacja Odzysku Sprzętu Elektrycznego i Elektronicznego S.A.**

Aspekty Bezpośrednie - Negatywne													
Źródło aspektu	Aspekt Środowiskowy	Rodzaj aspektu <sup>1)</sup>		Ocena zgodności <sup>2)</sup>	Ocena punktowa								Kategoria aspektu <sup>3)</sup>
		P	R		A	B	C	D	E	F	G	R	
Eksplatacja biura	Zużycie mediów (energia ciepła, energia elektryczna, pobór i zużycie wody, zrzut ścieków bytowych)		X	zgodny	2	3	1	2	2	1	1	20,00	N
Eksplatacja biura	Zużycie papieru w ramach prac biurowych		X	zgodny	2	4	1	2	2	1	1	22,00	N
Eksplatacja biura	Wytwarzanie odpadów (komunalnych oraz ewentualnie innych niż niebezpieczne) w związku z działalnością biura		X	zgodny	2	4	2	2	2	2	2	28,00	Z-K II
Eksplatacja klimatyzacji w pomieszczeniach biurowych, pojazdach	Czynnik chorobotwórczy wpływający na zdrowie pracowników wynikający z użytkowania klimatyzatorów w pojazdach		X	zgodny	1	2	1	2	2	1	2	10,00	N
Eksplatacja pojazdów służbowych	Emisja zanieczyszczeń do powietrza spalin w wyniku eksploatacji pojazdów służbowych oraz pojazdów wykorzystywanych do celów służbowych		X	zgodny	2	3	1	4	2	1	1	24,00	N
Eksplatacja pojazdów służbowych	Zużycie paliwa do pojazdów służbowych		X	zgodny	2	3	1	4	2	1	1	24,00	N
Eksplatacja pojazdów służbowych	Emisje zanieczyszczeń do środowiska w związku z awarią pojazdów służbowych (wyciek substancji chemicznych)	X		zgodny	2	2	2	1	2	1	1	18,00	ZK-II (awaryjny)
Eksplatacja biura	Emisje zanieczyszczeń do powietrza oraz zagrożenie życia i zdrowia powstające w trakcie pożaru	X		zgodny	3	1	1	2	2	1	1	24,00	ZK-II (awaryjny)
Eksplatacja biura	Emisje zanieczyszczeń odcieków po pożarowych do gruntu, układów kanalizacji powstające w trakcie gaszenia pożaru	X		zgodny	3	1	1	2	2	1	1	24,00	ZK-II (awaryjny)
Eksplatacja biura	Emisje zanieczyszczeń do środowiska w związku z awarią urządzeń eksploatowanych przez TOM Organizacja Odzysku Sprzętu Elektrycznego i Elektronicznego S.A.	X		zgodny	2	2	1	1	2	1	1	16,00	ZK-II (awaryjny)

Aspekty Bezpośrednie – Pozytywne													
Źródło aspektu	Aspekt Środowiskowy	Rodzaj aspektu <sup>1)</sup>		Ocena zgodności <sup>2)</sup>	Ocena opisowa	Kategoria aspektu <sup>3)</sup>							
		P	R										
Działalność podstawowa TOM Organizacja Odzysku Sprzętu Elektrycznego i Elektronicznego S.A.	Organizowanie systemu zbiórki i zagospodarowania sprzętu elektrycznego i elektronicznego		X	zgodny	Aspekt środowiskowy pozytywny, będący jednocześnie kluczowym elementem działalności TOM OOSEiE S.A. Zarówno z punktu widzenia efektów działalności środowiskowej, jak również biznesowego rozwoju organizacji należy dążyć do jego wzmocnienia.	Z-K_I							
Działalność Edukacyjna (szkolenia, konferencje, akcje edukacyjne)	Kształtowanie postaw proekologicznych społeczności		X	zgodny	Wiedza i świadomość ekologiczna społeczeństwa jest kluczowym elementem racjonalnej i zgodnej z wymaganiami systemu prawnego ochrony środowiska "eksploatacji" środowiska naturalnego. Należy dążyć do wzmocnienia działalności TOM OOSEiE S.A., w tym zakresie, przy uwzględnieniu warunków ekonomicznych.	Z-K_I							
Aspekty Pośrednie													
Źródło aspektu	Aspekt Środowiskowy	Rodzaj aspektu <sup>1)</sup>		Ocena zgodności <sup>2)</sup>	Ocena punktowa								Kategoria aspektu <sup>3)</sup>
		P	R		A	B	C	D	E	F	G	R	
Eksploatacja biura	Wytwarzanie odpadów z napraw/remontów - wytwórcą odpadów w rozumieniu prawnym jest Właściciel obiektu, ale powstają one w związku z użytkowaniem pomieszczeń przez TOM OOSEiE S.A.		X	zgodny	2	2	2	1	1	1	1	16,00	N
Działalność dostawców (recyklerów)	Wpływ Zakładów Przetwarzania ZSEiE/Zbierających na środowisko naturalne, będących kluczowymi dostawcami TOM OOSEiE S.A.		X	zgodny	3	3	2	2	2	2	2	36,00	Z-K II
Uczestnicy organizowanych kampanii edukacyjnych	Wytyżanie odpadów komunalnych przez uczestników w trakcie eventów, na których prowadzone są kampanie edukacyjno-ekologiczne		X	zgodny	2	2	1	2	2	2	2	20,00	N

1) Rodzaj aspektu: **Potencjalny, Rzeczywisty,**

2) Ocena Zgodności: **Zgodny / Niezgodny**

3) Kategoria aspektu: **N - nieznaczący, Z-K\_II – znaczący drugiej kategorii, Z-K\_I – znaczących pierwszej kategorii**

### Znaczące Aspekty Środowiskowe w TOM Organizacja Odzysku Sprzętu Elektrycznego i Elektronicznego S.A.

Kategoria Aspektu	Znaczący aspekt środowiskowy	Obszar występowania
<b>Aspekt Znaczący I Kategorii</b>	Zwiększenie masy odpadów zużytego sprzętu elektrycznego i elektronicznego poddanych procesom odzysku i recyklingu poprzez współtworzenie krajowego systemu recyklingu odpadów ZSEiE <b>(Aspekt Pozytywny)</b>	Działalność podstawowa TOM Organizacja Odzysku Sprzętu Elektrycznego i Elektronicznego S.A.
<b>Aspekt Znaczący I Kategorii</b>	Zmniejszenie masy odpadów ZSEiE nie poddanych procesom recyklingu poprzez podnoszenie świadomości proekologicznej społeczeństwa, w szczególności wśród firm i organizacji współpracujących w zakresie selektywnej zbiórki odpadów i wymagań formalno-prawnych dotyczących gospodarowania odpadami. <b>(Aspekt Pozytywny)</b>	Działalność Edukacyjna
<b>Aspekt Znaczący II Kategorii</b>	Wytwarzanie odpadów (komunalnych oraz ewentualnie innych niż niebezpieczne) w związku z działalnością biura	Eksploatacja biura
<b>Aspekt Znaczący II Kategorii</b>	Wpływ Zakładów Przetwarzania ZSEiE/Zbierających na środowisko naturalne będących kluczowymi dostawcami TOM Organizacja Odzysku Sprzętu Elektrycznego i Elektronicznego S.A.	Działalność dostawców (recyklerów)
<b>Aspekt Znaczący II Kategorii</b>	Emisje do środowiska w związku z awarią pojazdów użytkowanych do celów służbowych przez pracowników TOM Organizacja Odzysku Sprzętu Elektrycznego i Elektronicznego S.A. <b>(Aspekt Awaryjny)</b>	Eksploatacja pojazdów wykorzystywanych do celów służbowych
<b>Aspekt Znaczący II Kategorii</b>	Emisje do powietrza oraz zagrożenie życia i zdrowia powstające w trakcie pożaru <b>(Aspekt Awaryjny)</b>	Eksploatacja biura

<b>Aspekt Znaczący II Kategorii</b>	Emisje zanieczyszczeń odcieków po pożarowych do gruntu, układów kanalizacji powstające w trakcie gaszenia pożaru ( <b>Aspekt Awaryjny</b> )	Eksploatacja biura
<b>Aspekt Znaczący II Kategorii</b>	Emisje zanieczyszczeń do środowiska w związku z awarią urządzeń eksploatowanych przez TOM Organizacja Odzysku Sprzętu Elektrycznego i Elektronicznego S.A. ( <b>Aspekt Awaryjny</b> )	Eksploatacja biura

## Cele środowiskowe

**TOM Organizacja Odzysku Sprzętu Elektrycznego i Elektronicznego S.A.** uwzględniając wyznaczone znaczące aspekty środowiskowe ustanowiła na 2023 rok następujące cele środowiskowe:

- Zwiększenie o 5% masy zużytego sprzętu elektrycznego i elektronicznego poddanego procesom Odzysku i Recyklingu - liczone rok/rok,
- Zwiększenie o 10% liczby osób uczestniczących w organizowanych dla przedsiębiorstw szkoleń i konferencji - liczone rok/rok,
- Zwiększenie o 5% liczby odbiorców proekologicznych kampanii społecznych - liczone rok/rok.

Ocena realizacji celów wyznaczonych na 2022 rok:

Lp.	Cel	Ocena	Opis
1.	Zwiększenie o 4% masy zużytego sprzętu elektrycznego i elektronicznego poddanego procesom Odzysku i Recyklingu - liczone rok/rok	Zrealizowano	Faktyczny wynik: wzrost o 17,31% r/r
2.	Zwiększenie o 5% liczby osób uczestniczących w organizowanych dla przedsiębiorstw szkoleń i/lub konferencji – liczone rok/rok	Zrealizowano	Faktyczny wynik: wzrost o 36,87% r/r
3.	Zwiększenie o 7% liczby odbiorców proekologicznych kampanii społecznych – liczone rok/rok	Nie zrealizowano	Faktyczny wynik: spadek o 32,16% r/r

## Efekty działalności środowiskowej

Podstawowym celem działalności środowiskowej, jest zarządzanie aspektami środowiskowymi, aby eliminować, ograniczać negatywny wpływ na środowisko lub w przypadku pozytywnych aspektów środowiskowych wzmocnić ich oddziaływanie. Wyniki zarządzania aspektami środowiskowymi, określane są jako "efekty działalności środowiskowej", a ich miarą są wskaźniki

oceny efektów działalności środowiskowej, które są wykorzystywane w systemie zarządzania środowiskowego m.in. do:

- wspomagania i oceny nadzoru operacyjnego w obszarach związanych ze znaczącymi aspektami środowiskowymi,
- oceny efektów działalności środowiskowej oraz oceny zgodności z wymaganiami prawnymi i innymi,
- śledzenia postępu w realizacji zobowiązań wyrażonych w polityce środowiskowej, w tym oceny realizacji celów środowiskowych określanych w poszczególnych latach.

**TOM Organizacja Odzysku Sprzętu Elektrycznego i Elektronicznego S.A.** w oparciu o wyznaczone znaczące aspekty środowiskowe opracowała wskaźniki efektywności środowiskowej, które jednocześnie stanowią podstawę do oceny realizacji wyznaczonych w SZŚ celów środowiskowych.

1) *Wskaźnik Osiągniętego Poziomu Recyklingu ZSEiE [%]*

$$W_{ROP} = \frac{M_{ORP} - M_{ORB}}{M_{ORB}} \cdot 100$$

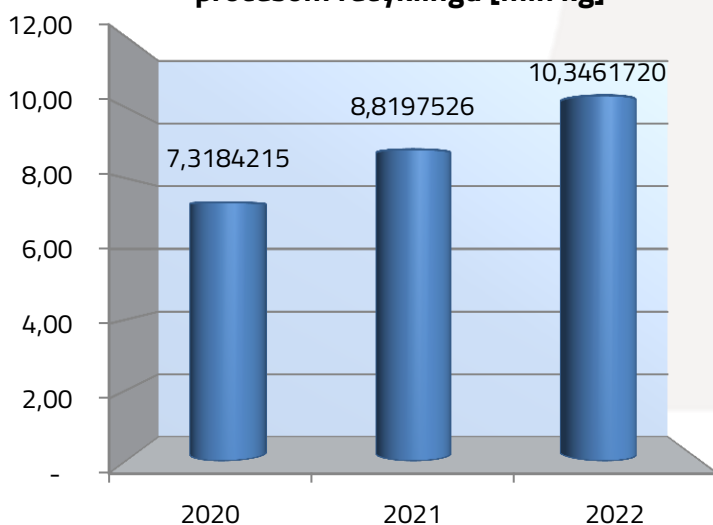
gdzie:

$M_{ORP}$  – Masa odpadów ZSEiE poddanych procesom recyklingu w 2021 roku [kg]

$M_{ORB}$  - Masa odpadów ZSEiE poddanych procesom recyklingu w 2020 roku [kg]

	2020	2021	2022
Ilość odpadów ZSEiE poddanych procesom recykling	7 318 421	8 819 752	10 346 172
Wartość wskaźnika (rok/roku)	34,36%	20,51%	17,31%

**Sumaryczna masa odpadów ZSEiE podanych procesom recyklingu [mln kg]**



◀ **Wykres nr 1:**

Sumaryczna masa odpadów ZSEiE poddanych procesom recyklingu przez TOM OOSEiE S.A. w latach 2020-2022.

2) Wskaźnik przyrostu liczby Klientów w zakresie przejęcia obowiązków dot. ZSEiE [%]

$$W_{KSOiR} = \frac{K_N - K_S}{K_S} \cdot 100$$

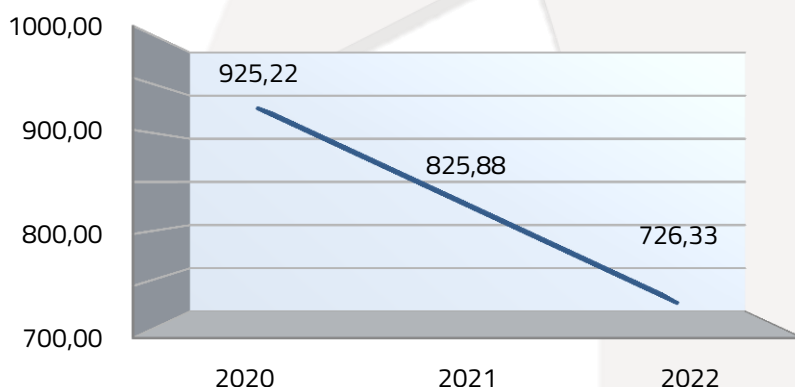
gdzie:

$K_N$  – Liczba nowych Klientów, pozyskanych w 2022 roku

$K_S$  – Liczba Klientów rozliczonych w 2013 r. - wartość zaindeksowana dla roku bazowego 2013 do wartości 100

	2020	2021	2022
Zaindeksowana liczba Klientów	925,22	825,28	726,33
Wartość wskaźnika (rok bieżący do roku bazowego)	<b>825,22%</b>	<b>725,28%</b>	<b>626,33%</b>

**Przyrost liczby klientów w zakresie przejęcia obowiązków dot. ZSEiE [%]**



◀ **Wykres nr 2:**

Liczba Klientów TOM OOSEiE S.A. w zakresie przejęcia obowiązków odzysku i recyklingu zużytego sprzętu elektrycznego i elektronicznego w latach 2020-2022.

3) Wskaźnik edukacji tj. Szkoleń Przedsiębiorców [%]

$$W_{SzP} = \frac{U_{SzT} - U_{SzW}}{U_{SzW}} \cdot 100$$

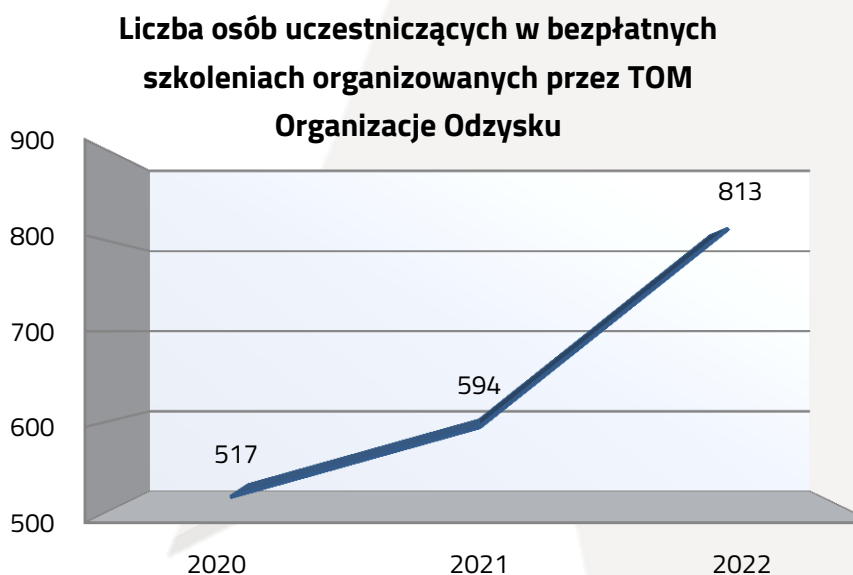
gdzie:

$U_{SzT}$  – Ilość osób uczestniczących w bezpłatnych szkoleniach organizowanych przez TOM OOSEiE S.A. w 2022 roku, (w ramach działań realizowanych na mocy porozumienia z dnia 01.12.2016 o organizacji przedsięwzięć edukacyjnych)

$U_{SzW}$  – Ilość osób uczestniczących w szkoleniach organizowanych przez TOM OOSEiE S.A. w 2021 roku.

	2020	2021	2022
Ilość osób uczestniczących w szkoleniach	517	594	813
Wartość wskaźnika (rok/roku)	17,77%	14,89%	36,87%

Poniżej zaprezentowano w sposób graficzny trendy w latach 2020-2022 dotyczące wzrostu liczby osób uczestniczących w bezpłatnych szkoleniach organizowanych przez Organizację:



◀ **Wykres nr 3:**

Liczba osób uczestniczących w bezpłatnych szkoleniach organizowanych przez TOM Organizacja Odzysku Sprzętu Elektrycznego i Elektronicznego S.A. w latach 2020-2022.

4) Wskaźnik prowadzonych akcji ekologiczno - edukacyjnych [%]

$$W_{EE} = \frac{O_{EET} - O_{EEW}}{O_{EEW}} \cdot 100$$

gdzie:

$O_{EET}$  – Ilość akcji ekologiczno-edukacyjnych organizowanych przez TOM OOSEiE S.A. w 2022 roku, (w ramach działań realizowanych na mocy porozumienia z dnia 01.12.2016 o organizacji przedsięwzięć edukacyjnych)

$O_{EEW}$  - Ilość akcji ekologiczno-edukacyjnych organizowanych przez TOM OOSEiE S.A. w 2021 roku.

	2020	2021	2022
Ilość osób uczestniczących w akcjach ekologiczno-edukacyjnych	ok. 35 000	ok. 37 500	ok. 25 500
Wartość wskaźnika (rok/roku)	453,97%	7,91%	-32,16%



## ***Główne wskaźniki***

Ze względu na charakter działalności TOM Organizacja Odzysku Sprzętu Elektrycznego i Elektronicznego S.A. główne wskaźniki efektywności określone w rozporządzeniu EMAS nie mają znaczenia dla jej znaczących bezpośrednich aspektów środowiskowych i nie są ujmowane w sprawozdawczości.

- **Efektywność energetyczna, zużycie wody** – występuje w związku z działalnością biura. Pomieszczenia firmy, w których działa Organizacja są dzierżawione na podstawie umowy najmu. Dla dzierżawionych pomieszczeń nie ma odrębnego licznika energii elektrycznej i wody. Opłata wnoszona jest jako ryczałtowa za 1m<sup>2</sup> powierzchni.
- **Efektywność wykorzystania materiału (surowców)** – dotyczy materiałów biurowych, o skali nie wpływającej istotnie na wyznaczone aspekty środowiskowe,
- **Odpady** – ze względu na charakter organizacji, ilość wytwarzanych odpadów oraz ich rodzaj (odpady komunalne oraz inne niż niebezpieczne), element ten nie jest istotny z punktu widzenia wpływu na środowisko, choć ze względu na obowiązki prawne podlega bieżącemu monitorowaniu,
- **Różnorodność biologiczna** – TOM OOSEiE S.A. nie użytkuje ziemi – działalność prowadzona jest w pomieszczeniach dzierżawionych tzn. że spółka nie jest właścicielem ani administratorem obiektu w którym wykonuje działalność.
- **Emisje** – w TOM OOSEiE S.A. nie występują emisje do powietrza z uwagi na wynajem biura oraz braku pojazdów służbowych

## **Zgodność z wymaganiami prawnymi i innymi**

Zgodnie ze zobowiązaniem dotyczącym zgodności z wymaganiami prawnymi i innymi, do których TOM Organizacja Odzysku Sprzętu Elektrycznego i Elektronicznego S.A. zobowiązała się w Polityce Środowiskowej, cyklicznie, zawsze przed corocznym Przeglądem Zarządzania, wykonywana jest:

- ocena zgodności działań z wymaganiami prawnymi i innymi uregulowaniami dotyczącymi środowiska,
- ocena zgodności pod kątem wymagań formułowanych przez zidentyfikowane dla spółki strony zainteresowane,
- identyfikacja i ocena aspektów środowiskowych związanych z działalnością i usługami świadczonymi przez TOM Organizacja Odzysku Sprzętu Elektrycznego i Elektronicznego S.A.

W trakcie ostatniego Przeglądu Zarządzania z dnia 14.07.2023 r. zweryfikowano wymagania prawne i inne, do których TOM Organizacja Odzysku Sprzętu Elektrycznego i Elektronicznego S.A. się zobowiązała i które odnoszą się do wyznaczonych aspektów środowiskowych.

Ocena zgodności z wymaganiami prawnymi i innymi zrealizowana została na dwóch płaszczyznach:

- w ramach oceny wyznaczonych aspektów środowiskowych wykonywana została analiza i ocena wymagań prawnych i innych, które dotyczą aspektów środowiskowych,
- w ramach wymagań SZŚ organizacja bieżąco monitoruje wymagania prawne i inne, które dotyczą działalności TOM Organizacja Odzysku Sprzętu Elektrycznego i Elektronicznego S.A.

Niezależnie od powyższego w dniach 07.04.2023 r. oraz 24.04.2023 r. TOM Organizacja Odzysku Sprzętu Elektrycznego i Elektronicznego S.A. została poddana ocenie przez akredytowanego weryfikatora środowiskowego z ramienia TUV NORD Polska Sp. z o.o. zgodnie z wymaganiami rozporządzenie w sprawie rocznego audytu zewnętrznego organizacji odzysku sprzętu elektrycznego i elektronicznego oraz zakładu przetwarzania.

**Kluczowe wymagania prawne, które dotyczą działalności spółki to:**

- Rozporządzenia Parlamentu Europejskiego i Rady (WE) nr 1221/2009 z dnia 25 listopada 2009 r. w sprawie dobrowolnego udziału organizacji w systemie ekzarządzania i audytu we Wspólnocie, z uwzględnieniem Rozporządzenia Komisji (UE) 2017/1505 z dnia 28 sierpnia 2017 r. zmieniające załączniki I, II i III oraz załącznika IV Rozporządzenia Komisji (UE) 2018/2026 z dnia 19 grudnia 2018 r.,
- Ustawa o zużytym sprzęcie elektrycznym i elektronicznym,
- Ustawa Prawo Ochrony Środowiska,
- Ustawa o odpadach,
- Ustawa o krajowym systemie ekzarządzania i audytu (EMAS),
- Rozporządzenie w sprawie rocznego audytu zewnętrznego organizacji odzysku sprzętu elektrycznego i elektronicznego oraz zakładu przetwarzania.
- Po przeprowadzeniu szczegółowej analizy i oceny zgodności z ww. wymaganiami stwierdza się, że TOM Organizacja Odzysku Sprzętu Elektrycznego i Elektronicznego S.A. spełnia wszystkie obowiązujące ją wymagania formalno-prawne i inne, dotyczące Systemu Prawnego Ochrony Środowiska oraz wypełnia zobowiązania względem zidentyfikowanych stron zainteresowanych.

## 5. Podsumowanie

W sprawach dotyczących oddziaływania TOM Organizacja Odzysku Sprzętu Elektrycznego i Elektronicznego S.A. na środowisko, w związku z prowadzoną działalnością, w celu wskazania potencjału doskonalenia lub wskazania ewentualnych sugestii bądź uwag środowiskowych prosimy o kontakt z wyznaczonym przedstawicielem naszej firmy:

### **TOM ORGANIZACJA ODZYSKU SPRZĘTU ELEKTRYCZNEGO I ELEKTRONICZNEGO S.A.**

ul. Pomorska 112; 70-812 Szczecin

woj. zachodniopomorskie

Tel.: + 48 91 88 15 900

E-mail: pomoc@tomoo.pl

www.tomoo.pl

Osoba do kontaktu:

Marcin Meirowski – Pełnomocnik ds. SZŚ i EMAS

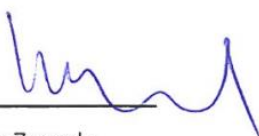
Tel.: + 48 91 46 92 170 wew. 506

e-mail: mmeirowski@grupatom.pl

Niniejsza Deklaracja Środowiskowa została zaktualizowana w 2023 roku i służy przedstawieniu wszystkim stronom zainteresowanym informacji o oddziaływaniu na środowisko oraz efektach działalności środowiskowej TOM Organizacja Odzysku Sprzętu Elektrycznego i Elektronicznego S.A.

Kolejna aktualizacja zostanie opracowana w sierpniu 2024 roku i po weryfikacji Weryfikatora EMAS upubliczniona na stronie internetowej organizacji.

**Maciej Brylewski**



Prezes Zarządu  
TOM OOSEiE S.A.

**Agnieszka Przesmycka**



Członek Zarządu  
TOM OOSEiE S.A.

## 6. Oświadczenie weryfikatora środowiskowego w sprawie czynności weryfikacyjnych i walidacyjnych



# OŚWIADCZENIE

## WERYFIKATORA ŚRODOWISKOWEGO W SPRAWIE CZYNNOŚCI WERYFIKACYJNYCH I WALIDACYJNYCH

TÜV NORD Polska Sp. z o.o.  
o numerze rejestracji weryfikatora środowiskowego EMAS PL-V-0001  
akredytowany w odniesieniu do zakresu **NACE 38.32; 70**, (Kod NACE) oświadcza,  
że przeprowadził weryfikację, czy Organizacja, o której mowa w zaktualizowanej Deklaracji Środowiskowej z dn.: 19-08-2022

**TOM Organizacja Odzysku Sprzętu Elektrycznego i Elektronicznego S.A.**  
ul. Pomorska 112, PL / 70-812 Szczecin

numer rejestracyjny: PL 2.32-004-72

spełnia wszystkie wymogi rozporządzenia Parlamentu Europejskiego i Rady (WE) nr 1221/2009 z dnia 25 listopada 2009 r. dotyczące dobrowolnego udziału w systemie ekzarządzania i audytu we Wspólnocie (EMAS).

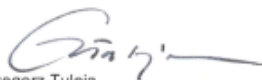
Podpisując niniejszą deklarację oświadczam, że:

- weryfikacja i walidacja zostały przeprowadzone w pełnej zgodności z wymogami rozporządzenia (WE) nr 1221/2009;
- wyniki weryfikacji i walidacji potwierdzają, że nie ma dowodów na brak zgodności z mającymi zastosowanie wymaganiami prawnymi dotyczącymi środowiska;
- dane i informacje zawarte w deklaracji środowiskowej organizacji dają rzetelny, wiarygodny i prawdziwy obraz całej działalności organizacji w zakresie podanym w deklaracji środowiskowej.

Niniejszy dokument nie jest równoważny z rejestracją w EMAS. Rejestracja w EMAS może być dokonana wyłącznie przez organ właściwy na mocy rozporządzenia (WE) 1221/2009. Niniejszego dokumentu nie należy wykorzystywać jako oddzielnej informacji udostępnianej do wiadomości publicznej.

Oświadczam, że przeprowadzona weryfikacja spełnienia mających zastosowanie wymogów Załączników I, II, III i IV rozporządzenia (WE) 1221/2009 odbywała się w oparciu o nowe treści Załączników określonych:

- Rozporządzeniem Komisji (UE) 2017/1505 z dnia 28 sierpnia 2017 r. zmieniającym załączniki I, II i III do Rozporządzenia Parlamentu Europejskiego i Rady (WE) nr 1221/2009 w sprawie dobrowolnego udziału organizacji w systemie ekzarządzania i audytu we Wspólnocie (EMAS);
- Rozporządzeniem Komisji (UE) 2018/2026 z dnia 19 grudnia 2018 r. zmieniającym załącznik IV do rozporządzenia Parlamentu Europejskiego i Rady (WE) nr 1221/2009 w sprawie dobrowolnego udziału organizacji w systemie ekzarządzania i audytu we Wspólnocie (EMAS).

  
Grzegorz Tuleja  
Kierownik Jednostki Certyfikującej  
TÜV NORD Polska Sp. z o.o.

Oświadczenie nr EMAS/0254/3485/2023\_0  
Katowice, 30-08-2023

TÜV NORD Polska Sp. z o.o.

ul. Mickiewicza 29

40-085 Katowice

www.tuv-nord.pl