

# DEKLARACJA ŚRODOWISKOWA

Zaktualizowana w 2023 roku

**TOM-DOLEKO-EKOŁA**

**Organizacja Odzysku Opakowań S.A.**



 **TOM**  
Organizacje Odzysku

Wydanie XIII, 01 sierpnia 2023 r.

## SPIS TREŚCI

<b>1. Informacje ogólne</b>	<b>4</b>
<b>2. Charakterystyka firmy</b>	<b>6</b>
<b>3. Działalność TOM-DOLEKO-EKOLA Organizacja Odzysku Opakowań S.A.</b>	<b>7</b>
<i>Współorganizacja Krajowego Systemu Recyklingu Odpadów</i>	8
<i>Edukacja ekologiczna</i>	8
<b>4. System Zarządzania Środowiskowego</b>	<b>11</b>
<i>Polityka Systemu Zarządzania Środowiskowego i EMAS TOM-DOLEKO-EKOLA Organizacja Odzysku Opakowań S.A.</i>	14
<i>Struktura odpowiedzialności i uprawnień</i>	15
<i>Komunikacja wewnętrzna i zewnętrzna</i>	15
<i>Aspekty środowiskowe</i>	16
<i>Cele środowiskowe</i>	21
<i>Efekty działalności środowiskowej</i>	22
<i>Główne wskaźniki</i>	27
<b>5. Podsumowanie</b>	<b>29</b>
<b>6. Oświadczenie weryfikatora środowiskowego w sprawie czynności weryfikacyjnych i walidacyjnych</b>	<b>30</b>

Szanowni Państwo,

Społeczny i proekologiczny charakter działalności prowadzonej przez **TOM-DOLEKO-EKOLA Organizacja Odzysku Opakowań S.A.**, polegającej na organizowaniu przedsięwzięć związanych z recyklingiem odpadów opakowaniowych oraz użytkowych i baterii zobowiązuje nas do świadomego i aktywnego działania na rzecz środowiska naturalnego poprzez:

- przejmowanie ustawowych obowiązków recyklingu/odzysku odpadów opakowaniowych od przedsiębiorstw wprowadzających na terytorium kraju produkty w opakowaniach, oraz produkty oraz baterie i akumulatory,
- edukację ekologiczną społeczeństwa.

Wyrazem zaangażowania oraz transparentności podejmowanych przez nas działań jest utrzymywanie Systemu Zarządzania Środowiskowego wg wymagań międzynarodowej normy PN-EN ISO 14001:2015 oraz standardu EMAS zgodnego z wymaganiami Rozporządzenia Parlamentu Europejskiego i Rady (WE) nr 1221/2009 z dnia 25 listopada 2009 r. w sprawie dobrowolnego udziału organizacji w systemie ekozarządzania i audytu we Wspólnocie, z uwzględnieniem Rozporządzenia Komisji (UE) 2017/1505 z dnia 28.08.2017 r. zmieniające załączniki I, II, III oraz uwzględniając wymagania Rozporządzenie Komisji (UE) 2018/2026 z dnia 19 grudnia 2018 r. zmieniające załącznik IV, których jednym z elementów jest przekazywanie społeczeństwu, w formie Deklaracji Środowiskowej informacji dotyczących podejmowanych przez Organizację działań, w tym zamierzeń oraz efektów działalności środowiskowej.

W związku z powyższym z przyjemnością przekazujemy na Państwa ręce po raz kolejny zaktualizowaną w 2023 r. Deklarację Środowiskową spółki TOM-DOLEKO-EKOLA Organizacja Odzysku Opakowań S.A.

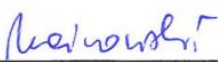
**Maciej Brylewski**

  
\_\_\_\_\_  
Prezes Zarządu  
TOM-DOLEKO-EKOLA 000 S.A.

**Agnieszka Przesmycka**

  
\_\_\_\_\_  
Członek Zarządu  
TOM-DOLEKO-EKOLA 000 S.A.

**Marcin Meirowski**

  
\_\_\_\_\_  
Pełnomocnik ds. SZŚ i EMAS

## 1. Informacje ogólne

### **TOM-DOLEKO-EKOLA ORGANIZACJA ODZYSKU OPAKOWAŃ S.A.**

ul. Pomorska 112

70-812 Szczecin

woj. zachodniopomorskie

Tel.: +48 91 88 15 900

E-mail: [pomoc@tomoo.pl](mailto:pomoc@tomoo.pl)

[www.tomoo.pl](http://www.tomoo.pl)



Oznaczenie sądu rejestrowego:

Sąd Rejonowy Szczecin - Centrum w Szczecinie.

XIII Wydział Gospodarczy Krajowego Rejestru Sądowego.

Numer KRS 0000177775

Kapitał zakładowy: 2 500 000,00 PLN

Prezes Zarządu: Maciej Brylewski

BDO: 000001922

Akcjonariusze:

Jaromir Zandecki - krajowa osoba fizyczna – 100% akcji.

**TOM-DOLEKO-EKOŁA Organizacja Odzysku Opakowań S.A.**, zgodnie z kryteriami Ustawy Prawo przedsiębiorców z dnia 6 marca 2018 r. (Dz. U. 2018 poz. 646) zalicza się do małych przedsiębiorstw.

**Powiązania i współzależności:**

TOM-DOLEKO-EKOŁA Organizacja Odzysku Opakowań S.A. jest częścią Grupy TOM, która obejmuje następujące podmioty gospodarcze:

- TOM Organizacja Odzysku Sprzętu Elektrycznego i Elektronicznego S.A.,
- TOM Elektrorecykling Sp. z o.o.,
- TOM Surowce Sp. z o.o.,
- TOM Sp. z o.o.,
- TOM2 Sp. z o.o.,
- Grupa TOM Nieruchomości Sp. z o.o.



## 2. Charakterystyka firmy

**TOM-DOLEKO-EKOLA Organizacja Odzysku Opakowań S.A.** została założona w 2003 roku i jest częścią Grupy TOM. Potencjał firmy, zaplecze techniczne oraz kadrowe grupy TOM umożliwia skierowanie kompleksowej oferty dla obsługi przedsiębiorstw w zakresie racjonalnej gospodarki odpadami.

W 2016 roku nastąpiło połączenie poprzez przeniesienie majątków spółek przejmowanych: DOLEKO Organizacja Odzysku Opakowań S.A. oraz Organizacja Odzysku Odpadów i Opakowań EKOLA S.A., na spółkę przejmującą: TOM Organizacja Odzysku Opakowań S.A. Z dniem połączenia została zarejestrowana zmiana nazwy spółki przejmującej: **TOM-DOLEKO-EKOLA Organizacja Odzysku Opakowań S.A.**

Działania spółki **TOM-DOLEKO-EKOLA Organizacja Odzysku Opakowań S.A.** są zgodne z zapisami ustawy o gospodarce opakowaniami i odpadami opakowaniowymi, ustawie o obowiązkach przedsiębiorców w zakresie gospodarowania niektórymi odpadami oraz o opłacie produktowej, ustawie o bateriach i akumulatorach. Organizacja systematycznie rozbudowuje system pozyskiwania odpadów opakowaniowych i produktów odpadowych, wspierając zakłady odzysku i unieszkodliwiania odpadów oraz firmy prowadzące ich selektywną zbiórkę. Całość działań firmy uzupełnia prowadzona edukacja ekologiczna społeczności lokalnych.

Dla przedsiębiorców **TOM-DOLEKO-EKOLA Organizacja Odzysku Opakowań S.A.** organizuje i zarządza przedsięwzięciami związanymi z odzyskiem oraz recyklingiem odpadów opakowaniowych, użytkowych oraz baterii. Wspomaga tym samym przedsiębiorców w działaniach mających na celu wywiązanie się przez nich z ustawowego obowiązku poddawania odzyskowi, recyklingowi odpadów opakowaniowych, użytkowych oraz baterii wprowadzanych na rynek. Organizacja Odzysku oferuje przedsiębiorcom:

- przejęcie ustawowego obowiązku recyklingu i odzysku oraz całej odpowiedzialności za jego wykonanie po podpisaniu stosownej umowy z Organizacją Odzysku Opakowań,
- fachowe doradztwo w zakresie gospodarki odpadami,
- informowanie przedsiębiorców o wszelkich zmianach legislacyjnych dotyczących podstawowych aktów prawnych dotyczących gospodarowania odpadami,
- wykonanie przejętego obowiązku odzysku i recyklingu odpadów opakowaniowych, użytkowych i baterii przy jednoczesnej optymalizacji kosztów związanych z opłatą produktową,
- nawiązywanie współpracy w zakresie selektywnej zbiórki odpadów opakowaniowych z papieru i tektury, tworzyw sztucznych i szkła oraz opakowań z metalu.

### 3. Działalność TOM-DOLEKO-EKOLA Organizacja Odzysku Opakowań S.A.

Powstanie organizacji odzysku było odpowiedzią na wejście w życie Ustawy o obowiązkach przedsiębiorców w zakresie gospodarowania niektórymi odpadami oraz o opłacie z dnia 11 maja 2001 roku oraz ustawy o bateriach i akumulatorach (Dz. U. 2009 nr 79. poz. 666 z późn.zm.) nakładającej na przedsiębiorstwa bardzo rygorystyczne obowiązki gospodarowania odpadami opakowaniowymi i użytkowymi oraz bateriami.



WOŚ.I.7248.9.2018.PI

Szczecin, dnia 21 lutego 2018 r.

**TOM-DOLEKO-EKOLA**  
Organizacja Odzysku Opakowań s.A.  
ul. Pomorska 112  
70-812 Szczecin

Zgodnie z art. 49 ust. 1, art. 50 ust.1, art. 54 ust. 1 i 2, art. 55 ust. 1 i 2 ustawy z dnia 14 grudnia 2012 r. o odpadach (Dz. U. z 2018 r. poz. 21 ze zm.) (dalej: ustawa o odpadach), na podstawie przekazanego wniosku o wpis do rejestru, Marszałek Województwa Zachodniopomorskiego nadaje **TOM-DOLEKO-EKOLA Organizacji Odzysku Opakowań S.A.** z siedzibą w Szczecinie następujący numer rejestrowy:

**000001922**

Jednocześnie informuję, iż zostało aktywowane konto w Bazie danych o produktach i opakowaniach oraz gospodarce odpadami, dostępne pod adresem <https://www.bdo.mos.gov.pl/web/login>. Login i hasło w załączeniu.

Ponadto informuję, iż:

1. W przypadku zmiany informacji zawartych w rejestrze, bądź zakresu prowadzonej działalności wymagającej wpisu do rejestru należy zgodnie z art. 59 ust. 1 ustawy o odpadach złożyć wniosek o zmianę wpisu w rejestrze w terminie 30 dni od dnia, w którym nastąpiła zmiana;
2. W przypadku trwałego zaprzestania wykonywania działalności wymagającej wpisu do rejestru należy zgodnie z art. 60 ust 1. ustawy o odpadach złożyć wniosek o wykreślenie z rejestru w terminie 14 dni od zaprzestania wykonywania tej działalności;
3. Przedsiębiorca, o którym mowa w punkcie 4 niniejszego pisma, zgodnie z art. 63 jest obowiązany umieszczać numer rejestrowy na dokumentach sporządzanych w związku z prowadzoną działalnością.
4. Przedsiębiorca będący:
  - wprowadzającym sprzęt i autoryzowany przedstawiciel,
  - wprowadzającym baterie lub akumulatory,
  - wprowadzającym pojazdy,
  - producentem, importerem i wewnątrzwspólnotowym nabywcą opakowań,
  - wprowadzającym na terytorium kraju produkty w opakowaniach,
  - wprowadzającym na terytorium kraju opony,
  - wprowadzającym na terytorium kraju oleje smarowe

- wpisany do rejestru uiszcza zgodnie z art. 57 ust. 1 w terminie do końca lutego każdego roku opłatę roczną za dany rok.

Urząd Marszałkowski Województwa Zachodniopomorskiego  
Wydział Ochrony Środowiska

Adres siedziby:  
ul. Starzyńskiego 3-4, 70-506 Szczecin  
tel.: (+48 91) 44 10 200, fax: (+48 91) 48 92 141  
srodowisko@wzp.pl

up. MARSZAŁKA WOJEWÓDZTWA

Karolina Błażkowska  
Członek  
Komisji Opłat Środowiskowych  
i Gospodarki Odpadami  
w Wydziale Ochrony Środowiska

Adres korespondencyjny:  
Urząd Marszałkowski Województwa Zachodniopomorskiego  
ul. Korsarzy 34, 70-540 Szczecin  
www.wzp.pl

Ustawodawca włączając Organizacje Odzysku w system realizacji obowiązków w zakresie gospodarowania odpadami opakowaniowymi, użytkowymi i bateriami wskazuje, że przedmiotem działania Organizacji Odzysku może być wyłącznie działalność związana z organizowaniem, zarządzaniem lub prowadzeniem przedsięwzięć związanych z odzyskiem, a w szczególności z recyklingiem odpadów, a także działalność edukacyjna.

## **Współorganizacja Krajowego Systemu Recyklingu Odpadów**

Zgodnie z wymaganiami obowiązujących przepisów prawnych, obowiązek odzysku i recyklingu odpadów opakowaniowych, użytkowych i baterii Przedsiębiorcy mogą realizować:

- samodzielnie tj. zbierając i dostarczając odpady do recyklera lub podmiotu prowadzącego odzysk odpadów,
- poprzez przekazanie obowiązku odzysku i recyklingu uprawnionej organizacji odzysku – na podstawie zawartej umowy,
- poprzez wnoszenie do Urzędu Marszałkowskiego tzw. opłaty produktowej – w związku z niewywiązaniem się z ustawowego obowiązku odzysku i recyklingu odpadów opakowaniowych, użytkowych oraz baterii.

Podstawową działalnością w zakresie współorganizacji Krajowego Systemu Recyklingu Odpadów jest przejmowanie ustawowego obowiązku odzysku i recyklingu odpadów opakowaniowych, użytkowych i baterii od Przedsiębiorstw wprowadzających na terytorium kraju produkty w opakowaniach, odpady użytkowe oraz baterie.

Potwierdzeniem zgodności formalnej i rzetelności naszej Organizacji jest wpis TOM-DOLEKO-EKOLA Organizacja Odzysku Opakowań S.A. do „Bazy danych o produktach i opakowaniach oraz o gospodarce odpadami”

### ***Edukacja ekologiczna***

**TOM-DOLEKO-EKOLA Organizacja Odzysku Opakowań S.A.** w porozumieniu z TOM Organizacja Odzysku Sprzętu Elektrycznego i Elektronicznego S.A. na mocy zawartego porozumienia z dnia 01.12.2016 r., w sprawie współorganizacji kampanii edukacyjnych organizuje kampanie edukacyjne mające na celu poszerzenie wiedzy społeczności lokalnych w zakresie racjonalnej i przyjaznej środowisku gospodarki odpadami, ze szczególnym naciskiem na utrwalenie prawidłowych wzorców zachowań w ramach obchodzenia się z odpadami opakowaniowymi, zużytym sprzętem elektrycznym i elektronicznym oraz zużytymi bateriami i akumulatorami. Kampanie te są organizowane podczas wybranych imprez masowych przede wszystkim na terenie województwa zachodniopomorskiego lub akcji prowadzonych w szkołach, przedszkolach itp.



Działalność ekologiczno-edukacyjna obejmuje realizację:

- bezpłatnych szkoleń z zakresu systemu prawnego ochrony środowiska, w szczególności gospodarki odpadami, w tym zużytego sprzętu elektrycznego i elektronicznego.
- społecznych kampanii, w ramach imprez masowych.



W trakcie organizowanych szkoleń i konferencji poruszana jest tematyka związana z właściwą gospodarką odpadami, opłatami za korzystanie ze środowiska oraz wymaganiami przepisów prawnych w tym ustaw: o gospodarce opakowaniami i odpadami opakowaniowymi, o bateriach i akumulatorach i o obowiązkach przedsiębiorców w zakresie gospodarowania niektórymi odpadami oraz o opłacie produktowej, jak również o zużytym sprzęcie elektrycznym i elektronicznym. Uzupełnieniem organizowanych szkoleń i konferencji, mających charakter głównie edukacyjny prowadzone są kampanie społeczne, których zadaniem jest zmiana świadomości, postaw a ostatecznie zmiana zachowań w stosunku do wytwarzanych odpadów opakowaniowych, zużytego sprzętu elektrycznego, baterii. Akcje te prowadzone są w miastach, gminach, ale również w porozumieniu z placówkami oświatowymi.

Korzystając z doświadczeń, od 2020 roku zostały zorganizowane webinary, które kierowaliśmy zarówno do naszych kontrahentów, jak również do potencjalnych klientów, którzy podlegają pod przepisy Ustawy o zużytym sprzęcie elektrycznym i elektronicznym. Webinary były poświęcone tematyce związanej m.in. z zasadami gospodarowania odpadami, zmianami przepisów krajowych.



Podczas spotkań poruszane są zagadnienia związane z opakowaniami i odpadami opakowaniowymi w świetle najnowszych zmian w ustawodawstwie, sprawozdawczości oraz systemie kontroli. Do kadry prowadzącej panele dyskusyjne i prelekcje zaprosiliśmy specjalistów z branży ochrony środowiska. W webinarach uczestniczyły **813** osób z różnych przedsiębiorstw.

Ponadto nasza firma współpracuje w zakresie działalności edukacyjno-ekologicznej z wieloma instytucjami, znajdują się wśród nich: szkoły i zespoły edukacyjne, organizacje pozarządowe, instytucje kultury, podmioty o charakterze biznesowym. Nasze działania polegają na kształtowaniu i wspieraniu działań nastawionych na budowanie postaw proekologicznych w społecznościach, w których funkcjonują. Celem naszych kampanii jest poszerzenie wiedzy społeczności lokalnych w zakresie racjonalnej i przyjaznej środowisku gospodarki odpadami, ze szczególnym naciskiem na utrwalenie prawidłowych wzorców zachowań w ramach obchodzenia się z odpadami opakowaniowymi, zużytym sprzętem elektrycznym i elektronicznym oraz zużytymi bateriami i akumulatorami.



Kampanie edukacyjne organizowane są także podczas wybranych imprez masowych we współpracy z samorządami lokalnymi oraz innymi partnerami biznesowymi.



Ponadto z inicjatywy organizacji odzysku wchodzących w skład Grupy TOM w magazynach i portalach branżowych ukazało się szereg publikacji oraz reklam promujących właściwe postępowanie z odpadami opakowaniowymi oraz elektroodpadami. Promocja właściwego postępowania z odpadami opakowaniowymi kreowana jest w mediach i na dużych nośnikach w kraju.

W ramach Grupy TOM realizowane są **Warsztaty Edukacyjne w placówkach oświatowych**. Działania te kierowane są głównie do uczniów młodszych klas szkół podstawowych oraz grup przedszkolnych. Warsztaty połączone z prelekcją i filmem o

recyklingu trafiają bezpośrednio do szkół. Uczniowie klas uczestniczących w warsztatach ze względu na zdobytą wiedzę otrzymują status: Szkolnych Liderów Recyklingu. Autorami i prelegentami podczas zajęć w szkołach są specjaliści z branży gospodarki odpadami. Każde z przeprowadzanych zajęć uruchamia szereg akcji o charakterze ekologicznym połączonych z selektywną zbiórką odpadów.

Kolejnym wydarzeniem realizowanym przez TOM-DOLEKO-EKOLA OOO S.A. jest akcja **Od podwórka do Bałtyku** - zielone akcje z Grupą TOM. Akcja powstała z troski o naszą zielono-niebieską planetę. W ramach działań chcieliśmy zadbać o Bałtyk, Ziemię, zrobić coś dobrego dla natury, która jest zanieczyszczana i zaśmiecana. Zrobić coś "na własnym podwórku", aby dostrzec efekt i mieć poczucie sprawczości. Nasza akcja połączyła działania Grupy TOM, Stowarzyszenia POLITES, wolontariuszy europejskich, Młodzieżowego Strajku Klimatycznego, Stowarzyszenia "Kierunek Świnoujście", działaczy Błękitnego Patrolu WWF, galerię Przepraszam Tworzę się oraz projekt edu Skarby Bałtyku. Akcja odbyła się w formie działań terenowych oraz warsztatów stacjonarnych i online. Skierowana była do osób indywidualnych oraz grup. W ramach akcji zorganizowano sprzątania parków, lasów, bliższej lub dalszej okolicy, czy miejsc, w których jest to potrzebne.

#### **4. System Zarządzania Środowiskowego**

W 2010 roku decyzją zarządu spółka rozpoczęła prace nad wdrożeniem Systemu Zarządzania Środowiskowego wg wymagań normy PN-EN ISO 14001:2005, czego efektem było uzyskanie Certyfikatu zgodności. W roku 2017 funkcjonujący System Zarządzania Środowiskowego został dostosowany do wymagań znowelizowanej normy PN-EN ISO 14001:2015, czego rezultatem było uzyskanie nowego certyfikatu na zgodność z ww. normą.

System Zarządzania Środowiskowego jest wdrożony w całym obszarze działalności firmy **TOM-DOLEKO-EKOLA Organizacja Odzysku Opakowań S.A.** dla wskazanej w pkt. 2 niniejszej Deklaracji Środowiskowej lokalizacji i uwzględnia następujący zakres prowadzonej działalności:

„Organizowanie i koordynowanie przedsięwzięć związanych z odzyskiem i recyklingiem odpadów opakowaniowych, użytkowych i baterii oraz edukacja ekologiczna”

System Zarządzania Środowiskowego firmy jest oparty na zastosowaniu podejścia procesowego. Zidentyfikowane w firmie procesy i podprocesy podzieliliśmy na trzy podstawowe grupy:

Procesy Zarządzania:

- Zarządzanie zasobami,
- Planowanie,
- Utrzymanie i doskonalenie SZŚ i EMAS.

Procesy Kluczowe:

- Pozyskiwanie i obsługa Klienta,
- Zakupy DPO i DPR, E-DPR i E-DPO,
- Sprawozdawczość do urzędów,
- Edukacja proekologiczna.

Procesy Wspomagające:

- Administracja branżowa i nadzór nad wymaganiami prawnymi oraz innymi wymaganiami, do których organizacja się zobowiązała,
- Zakupy usług i materiałów.



## CERTYFIKAT

dla Systemu Zarządzania wg  
PN-EN ISO 14001:2015

Zgodnie z procedurą TÜV NORD Polska Sp. z o.o. zaświadcza się niniejszym, że

 **TOM-DOLEKO-EKOLA**  
ORGANIZACJA ODZYSKU OPAKOWAŃ S.A.

**TOM-DOLEKO-EKOLA Organizacja Odzysku Opakowań S.A.**  
ul. Pomorska 112, PL / 70-812 Szczecin

stosuje system zarządzania zgodnie z powyższą normą w zakresie:

**Organizowanie i koordynowanie przedsięwzięć związanych z odzyskiem i recyklingiem odpadów opakowaniowych, użytkowych i baterii oraz edukacja ekologiczna.**

Numer rejestracyjny certyfikatu: AC090 104/0852/3485/2014  
Protokół z auditu nr: PL3485/2023

Ważny od 09-09-2023  
Ważny do 08-09-2026



Kierownik Jednostki Certyfikującej  
TÜV NORD Polska Sp. z o.o.

Katowice, 30-08-2023

Certyfikacja została przeprowadzona i jest systematycznie nadzorowana zgodnie z procedurą auditową i certyfikacyjną TÜV NORD Polska Sp. z o.o.

TÜV NORD Polska Sp. z o.o.

ul. Mickiewicza 29

40-085 Katowice

www.tuv-nord.pl





# CERTYFIKAT

Generalna Dyrekcja Ochrony Środowiska zaświadcza, że

**TOM Organizacja Odzysku S.A.**  
w Szczecinie

spełnia wymogi Rozporządzenia Parlamentu Europejskiego i Rady (WE) nr 1221/2009 z dnia 25 listopada 2009 r. w sprawie dobrowolnego udziału organizacji w systemie ek zarządzenia i audytu we Wspólnocie (EMAS), uchylającego rozporządzenie (WE) nr 761/2001 oraz decyzje Komisji 2001/681/WE i 2006/193/WE, czyli:

- utrzymuje system zarządzania środowiskowego,
- ocenia i doskonali efekty działalności środowiskowej,
- dostarcza informacje społeczeństwu i innym zainteresowanym stronom.

W związku z powyższym organizacja została wpisana do rejestru krajowego pod numerem

**PL 2.32-002-39**

i jest uprawniona do stosowania logo EMAS.

Jej system zarządzania środowiskowego oraz deklaracja środowiskowa podlegają kontroli i zatwierdzeniu przez akredytowanego weryfikatora środowiskowego.

Wpis do rejestru krajowego nastąpił w dniu: **8 listopada 2012 r.**

  
GENERALNY DYREKTOR OCHRONY ŚRODOWISKA

Niniejszy certyfikat jest ważny w okresie, kiedy organizacja jest wpisana w krajowy rejestr organizacji zarejestrowanych w systemie ek zarządzenia i audytu (EMAS).



Udokumentowany, wdrożony i certyfikowany przez międzynarodową jednostkę certyfikującą **TÜV NORD POLSKA Sp. z o.o.** System Zarządzania Środowiskowego zobowiązuje naszą organizację i wszystkich pracowników do świadomego podejmowania działań na rzecz optymalizacji prowadzonych procesów, jak również ograniczania negatywnego oddziaływania na środowisko naturalne.

Dowodem proekologicznego charakteru oraz transparentności podejmowanych działań jest poddanie organizacji dobrowolnemu udziałowi w systemie ek zarządzenia i audytu we wspólnocie EMAS zgodnie z Rozporządzeniem Parlamentu Europejskiego i Rady (WE) nr 1221/2009 z dnia 25 listopada 2009 r., z uwzględnieniem Rozporządzenia Komisji (UE) 2017/1505 z dnia 28 sierpnia 2017 r. zmieniające załączniki I, II, III oraz uwzględniając Rozporządzenie Komisji (UE) 2018/2026 z dnia 19 grudnia 2018 r. zmieniające załącznik IV.

Dowodem zgodności oraz wiarygodności naszych działań są uzyskane przez naszą organizację i cyklicznie odnawiane: Certyfikat Zgodności z normą PN-EN ISO 14001:2015 oraz Certyfikat Rejestracji w EMAS.

## **Polityka Systemu Zarządzania Środowiskowego i EMAS**

### **TOM-DOLEKO-EKOLA Organizacja Odzysku Opakowań S.A.**

Uwzględniając kontekst organizacji, wymagania i oczekiwania stron zainteresowanych oraz charakter prowadzonej działalności związanej z organizowaniem przedsięwzięć z zakresu odzysku, a w szczególności recyklingu odpadów opakowaniowych nadrzędnym celem **TOM-DOLEKO-EKOLA 000 S.A.** jest ograniczanie negatywnego wpływu na środowisko opakowań kierowanych na składowiska, poprzez systematyczne zwiększanie liczby Klientów obsługiwanych w zakresie:

- recyklingu odpadów opakowaniowych,
- recyklingu i odzysku odpadów użytkowych,
- zapewnienia poziomów zbierania baterii i akumulatorów,
- kształtowania świadomości proekologicznej społeczeństwa, w toku prowadzonej edukacji ekologicznej.

Wyznaczone w Polityce cele osiągamy dzięki systematycznej rozbudowie systemu pozyskiwania odpadów opakowaniowych oraz użytkowych, wspieraniu zakładów odzysku i unieszkodliwiania odpadów oraz zaangażowaniu wszystkich pracowników naszej firmy, którzy swoją wiedzą i doświadczeniem dzielą się z naszymi Klientami i podwykonawcami.

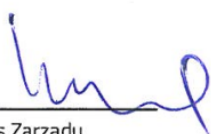
Zarząd **TOM-DOLEKO-EKOLA 000 S.A.** zobowiązuje się do:

- ochrony środowiska, w tym zapobiegania zanieczyszczeniom środowiskowym,
- spełniania wszystkich mających zastosowanie wymagań prawnych i innych zobowiązań dotyczących zgodności,
- ciągłego doskonalenia Systemu Zarządzania Środowiskowego w celu poprawy środowiskowych efektów działalności,
- zapewnienia odpowiednich zasobów i środków do wdrażania niniejszej polityki.

Dowodem społecznej i środowiskowej troski jest wdrożenie i stosowanie w **TOM-DOLEKO-EKOLA 000 S.A.** Systemu Zarządzania Środowiskowego wg wymagań międzynarodowej normy PN-EN ISO 14001:2015 oraz poddanie organizacji dobrowolnemu udziałowi w systemie ekozarządzania i audytu we wspólnocie EMAS zgodnie z Rozporządzeniem Parlamentu Europejskiego i Rady (WE) nr 1221/2009 z dnia 25 listopada 2009 r., z uwzględnieniem Rozporządzenia Komisji (UE) 2017/1505 z dnia 28 sierpnia 2017 r. zmieniające załączniki I, II, III, a także uwzględniając wymagania rozporządzenia Komisji (UE) 2018/2026 z dnia 19 grudnia 2018 r. zmieniające załącznik IV.

Niniejsza Polityka SZŚ i EMAS została zakomunikowana wszystkim pracownikom pracującym w organizacji oraz jest publicznie dostępna dla stron zainteresowanych.

**Maciej Brylewski**



Prezes Zarządu

TOM-DOLEKO-EKOLA 000 S.A.

**Agnieszka Przesmycka**

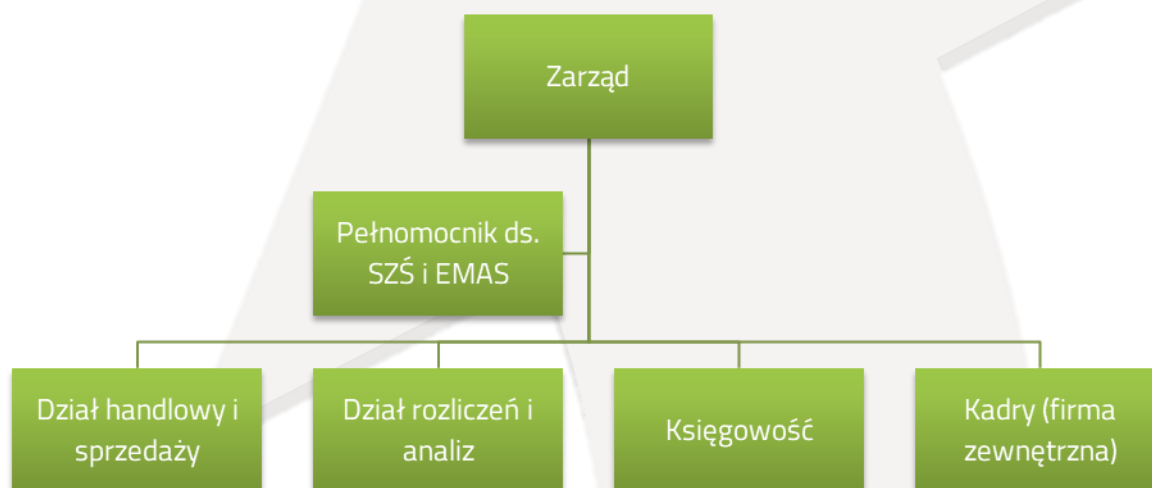


Członek Zarządu

TOM-DOLEKO-EKOLA 000 S.A.

## **Struktura odpowiedzialności i uprawnień**

Struktura organizacyjna firmy **TOM-DOLEKO-EKOLA Organizacja Odzysku Opakowań S.A.** została tak pomyślana, aby zapewnić sprawne i efektywne wykorzystanie wiedzy i kompetencji poszczególnych pracowników - przy jednoczesnym zapewnieniu klarownego podziału zadań, kompetencji i odpowiedzialności. Graficznym odzwierciedleniem struktury organizacyjnej firmy jest poniższy schemat organizacyjny:



W celu zapewnienia skutecznego i efektywnego funkcjonowania SZŚ i EMAS Zarząd określił i zakomunikował pracownikom zakresy uprawnień i odpowiedzialności.

W związku z wdrożeniem Systemu Zarządzania Środowiskowego i EMAS Prezes Zarządu powołał Pełnomocnika ds. SZŚ i EMAS, który obok dotychczasowych zadań związanych z zarządzaniem formalno-prawnymi zagadnieniami ochrony środowiska odpowiedzialny jest za koordynowanie, monitorowanie i nadzorowanie działań oraz doskonalenie Systemu Zarządzania Środowiskowego w firmie TOM-DOLEKO-EKOLA Organizacja Odzysku Opakowań S.A., poprzez planowanie auditów sprawdzających, przeglądów systemu, wdrażanie działań korekcyjnych, korygujących lub zapobiegawczych. Odpowiedzialny jest on również za bieżącą współpracę ze stronami zewnętrznymi w sprawach SZŚ i EMAS.

## **Komunikacja wewnętrzna i zewnętrzna**

Proces komunikacji wewnętrznej jest sprawny z uwagi na duże zaangażowanie Kierownictwa firmy w funkcjonowanie poszczególnych procesów zachodzących w organizacji oraz przyjęte metody komunikacji.

Komunikacja z zewnętrznymi stronami zainteresowanymi odbywa się w formie:

- rozmów handlowych – organizowanych w ramach bieżącej działalności,
- publikacji informacji dotyczących SZŚ i EMAS, w szczególności w formie Deklaracji Środowiskowej,
- prowadzonych akcji i przedsięwzięć edukacyjnych realizowanych przez Organizację,
- kontaktów telefonicznych i/lub email za pośrednictwem ustanowionych i upublicznionych na stronie www danych kontaktowych do Pełnomocnika ds. SZŚ i EMAS, który jest uprawniony do reprezentowania spółki na zewnątrz w sprawach SZŚ i standardu EMAS,
- spotkań informacyjnych – organizowanych w ramach potrzeb wynikających z bieżącej działalności lub wniosków stron zainteresowanych.

W celu zapewnienia sprawności i efektywności procesów komunikacyjnych w spółce opracowano tzw. Macierz Komunikacji Wewnętrznej i Zewnętrznej, w której określono: co ma być komunikowane, do kogo ma być komunikowane, kiedy ma być komunikowane, metoda komunikacji oraz osobę odpowiedzialną za proces komunikacji w danym obszarze.

Zarząd firmy TOM-DOLEKO-EKOLA Organizacja Odzysku Opakowań S.A. podjął decyzję, że informacje dotyczące znaczących aspektów środowiskowych organizacji są publikowane na zewnątrz w formie Deklaracji Środowiskowej udostępnianej bezpośrednio w firmie oraz na stronie internetowej TOM-DOLEKO-EKOLA Organizacja Odzysku Opakowań S.A. pod adresem: <http://www.tomoo.pl>

Pełnomocnik ds. SZŚ i EMAS zobowiązany jest do corocznego uaktualnienia Deklaracji Środowiskowej i zapewnia jej zatwierdzenie przez Weryfikatora Środowiskowego EMAS.

O zakresie i formie udostępnianych informacji decyduje każdorazowo Zarząd. Deklaracja Środowiskowa przed opublikowaniem winna zostać zatwierdzona przez Zarząd firmy oraz zweryfikowana przez uprawnionego Weryfikatora EMAS.

### ***Aspekty środowiskowe***

Meritum systemu zarządzania środowiskowego i standardu EMAS jest identyfikacja aspektów środowiskowych w organizacji, ich ocena i wyznaczenie tzw. aspektów znaczących, które:

- są podstawą do wyznaczania celów, programów i zadań środowiskowych,
- stanowią punkt wyjścia przy ustanawianiu Polityki Środowiskowej,
- stanowią odniesienie do sterowania operacyjnego.



W Systemie Zarządzania Środowiskowego i EMAS firmy TOM-DOLEKO-EKOLA Organizacja Odzysku Opakowań S.A. ustanowiono, wdrożono i utrzymuje się procedurę identyfikowania i oceny aspektów środowiskowych, która obejmuje:

- Identyfikację aspektów środowiskowych związanych z realizacją usług, w tym aspekty bezpośrednie i pośrednie,
- Ocenę zidentyfikowanych aspektów środowiskowych, w tym ocenę zgodności z mającymi zastosowanie wymaganiami prawnymi i innymi, do których organizacja się zobowiązała,
- Wyznaczanie aspektów środowiskowych, które mają lub mogą mieć znaczący wpływ na środowisko tzw. znaczących aspektów środowiskowych,
- Dokumentowanie informacji dotyczących aspektów środowiskowych oraz bieżącej aktualizacji tych informacji,
- Sterowanie operacyjne znaczącymi aspektami środowiskowymi w odniesieniu do Polityki Systemu Zarządzania Środowiskowego i EMAS oraz celów, zadań i programów środowiskowych,
- Przegląd i aktualizację aspektów środowiskowych i sterowania operacyjnego.

Pkt.	Kryteria Oceny Aspektów Środowiskowych w TOM-DOLEKO-EKOLA Organizacja Odzysku Opakowań S.A.	
<b>Możliwość wyrządzenia szkód w środowisku (stopień wpływu danego aspektu na środowisko) - A</b>		
1	<b>bardzo mała</b>	Występowanie aspektu, nie powoduje szkód w środowisku lub szkody te są bardzo znikome
2	<b>Mała</b>	Występowanie aspektu powoduje lub może powodować małe szkody w środowisku
3	<b>Średnia</b>	Występowanie aspektu powoduje lub może powodować średnie szkody w środowisku
4	<b>Duża</b>	Występowanie aspektu powoduje lub może powodować duże szkody w środowisku
<b>Częstotliwość (prawdopodobieństwo) wystąpienia aspektu środowiskowego – B:</b>		
4	<b>występuje stale</b>	wpływ występuje stale, w trakcie prowadzenia procesu
3	<b>częsta</b>	wpływ występuje częściej niż raz na miesiąc
2	<b>rzadka</b>	wpływ występuje rzadziej niż raz na miesiąc ( kilka razy w roku)
1	<b>nie wystąpił</b>	wpływ dotąd nie wystąpił w organizacji lub prawdopodobieństwo wystąpienia jest bardzo małe
<b>Możliwość wykrycia zagrożenia (czas reakcji) – C</b>		
4	<b>bardzo mała</b>	wykrycie zagrożenia jest niemożliwe lub z dużym opóźnieniem, np. gdy widoczne są skutki w elementach środowiska
3	<b>mała</b>	możliwość wykrycia zagrożenia jest niewielka
2	<b>średnia</b>	możliwość wykrycia zagrożenia jest duża
1	<b>duża</b>	zagrożenie jest identyfikowane w chwili wystąpienia
<b>Odwracalność aspektu lub wpływu w środowisku - D</b>		
4	<b>Nie</b>	Wpływ aspektu lub wpływu na środowisko nie jest w pełni odwracalne
2	<b>Tak, trudne lub kosztowne</b>	Wpływ aspektu lub wpływu na środowisko jest w pełni odwracalne, ale trudne lub kosztowne
1	<b>Tak</b>	Wpływ aspektu lub wpływu na środowisko jest w pełni odwracalne

Skala działalności, w której występuje aspekt środowiskowy - E		
4	duża	Duże przedsiębiorstwo ( 250 i więcej osób zatrudnionych)
3	średnia	Średnie przedsiębiorstwo (50 – 249)
2	mała	Małe przedsiębiorstwo (10-49 osób zatrudnionych)
1	znikoma	Mikroprzedsiębiorstwo ( 1-9 osób zatrudnionych)
Wrażliwość środowiska lokalnego, regionalnego, globalnego - F		
1	bardzo mała	Ze względu na miejsce występowania aspektu oraz walory środowiskowe występuje bardzo mała wrażliwość środowiska
2	mała	Ze względu na miejsce występowania aspektu oraz walory środowiskowe występuje mała wrażliwość środowiska
3	średnia	Ze względu na miejsce występowania aspektu oraz walory środowiskowe występuje średnia wrażliwość środowiska
4	duża	Ze względu na miejsce występowania aspektu oraz walory środowiskowe występuje duża wrażliwość środowiska lokalnego
Znaczenie dla zainteresowanych stron i pracowników organizacji -G		
1	bardzo mała	Ze względu na miejsce występowania aspektu uwarunkowania społeczne, polityczne, skargi występuje bardzo mała wrażliwość stron zainteresowanych lub pracowników
2	mała	Ze względu na miejsce występowania aspektu uwarunkowania społeczne, polityczne, skargi występuje mała wrażliwość stron zainteresowanych lub pracowników
3	średnia	Ze względu na miejsce występowania aspektu uwarunkowania społeczne, polityczne, skargi występuje średnia wrażliwość stron zainteresowanych lub pracowników
4	duża	Ze względu na miejsce występowania aspektu uwarunkowania społeczne, polityczne, skargi występuje duża wrażliwość stron zainteresowanych lub pracowników

Ocena i kwalifikacja aspektów środowiskowych dokonywana jest przy współudziale pracowników poszczególnych komórek organizacyjnych i obejmuje zarówno:

- **bezpośrednie aspekty środowiskowe** – które są związane z działalnością i usługami organizacji nad którymi sprawuje ona bezpośrednią kontrolę zarządczą,
- **pośrednie aspekty środowiskowe** – które mogą wynikać z relacji organizacji ze stronami trzecimi, na które organizacja może mieć pewien wpływ.

Ocena i kwalifikacja wpływu środowiskowego związanego z aspektami środowiskowymi wykonywana jest metodą wg „Risk Score”, opartą na punktowej ocenie parametru, wg następujących kryteriów:

Istnienie stosownych przepisów w dziedzinie środowiska i ich wymagań oraz zgodność z obowiązującymi organizację wymaganiami prawnymi dotyczącymi SPOŚ	
Zgodny	Organizacja zidentyfikowała wymagania prawne i inne związane z danym aspektem środowiskowym oraz spełnia stawiane wymagania
Niezgodny	Organizacja zidentyfikowała wymagania prawne i inne związane z danym aspektem środowiskowym oraz nie spełnia stawiane wymagania

**Obliczanie Całkowitego Wpływu Środowiskowego (W):**

$$W = A \times (B + C + D + E + F + G)$$

*Gdzie:*

A - Możliwość wyrządzenia szkód w środowisku (stopień wpływu danego aspektu na środowisko)

B - Częstotliwość (prawdopodobieństwo) wystąpienia aspektu środowiskowego

C - Możliwość wykrycia zagrożenia (czas reakcji)

D - Odwracalność aspektu lub wpływu w środowisku

E - Skala działalności, w której występuje aspekt środowiskowy

F - Wrażliwość środowiska lokalnego, regionalnego, globalnego

G - Znaczenie dla zainteresowanych stron i pracowników organizacji

Klasyfikacja Wpływu oraz Ocena Aspektu Środowiskowego		
W	Wpływ	Kategoria Aspektu Środowiskowego
6 + 24	mały	nieznaczący
25 + 44	średni	znaczący II Kategorii
45 + 96	duży	znaczący I Kategorii

**Uwaga 1:**

W przypadku, gdy w związku z danym aspektem środowiskowym ocena zgodności z mającymi zastosowanie wymaganiami prawnymi i innymi wskazuje na niezgodność, niezależnie od wyników punktowej oceny danego aspektu jest on oceniany jako Aspekt Znaczący I Kategorii.

**Uwaga 2:**

W przypadku oceny aspektów środowiskowych pozytywnych metodologia oceny jest prowadzona na podstawie doświadczenia w kontekście ww. kryteriów, jednakże nie prowadzi się punktowego przeliczenia. Wynik oceny jest przedstawiany w formie opisowej.

**Definicje Klasyfikacji Aspektów Środowiskowych:**

**Aspekt nieznaczący** - aspekt środowiskowy, który ze względu na charakter lub skalę nie ma istotnego wpływu na środowisko

**Aspekt znaczący II Kategorii** - aspekt środowiskowy, który ma lub może mieć umiarkowany wpływ na środowisko i/lub ze względu na charakter, wymagania prawne i inne, wrażliwość środowiskową wymaga monitorowania,

**Aspekt znaczący I Kategorii** - aspekt środowiskowy, który ma lub może mieć znaczący wpływ na środowisko i/lub występują niezgodności z obowiązującymi wymaganiami prawnymi i innymi, które odnoszą się do danego aspektu. Aspekty te stanowią punkt wyjścia do formułowania celów, zadań i programów środowiskowych.

**Wyznaczone aspekty środowiskowe w TOM-DOLEKO-EKOLA Organizacja Odzysku Opakowań S.A.**

Aspekty Bezpośrednie - Negatywne													
Źródło aspektu	Aspekt Środowiskowy	Rodzaj aspektu <sup>1)</sup>		Ocena zgodności <sup>2)</sup>	Ocena punktowa								Kategoria aspektu <sup>3)</sup>
		P	R		A	B	C	D	E	F	G	R	
Eksploatacja biura	Zużycie mediów (energia cieplna, energia elektryczna, pobór i zużycie wody, zrzut ścieków bytowych)		X	zgodny	2	3	1	2	2	1	1	20,00	N
Eksploatacja biura	Zużycie papieru w ramach prac biurowych		X	zgodny	2	4	1	2	2	1	1	22,00	N
Eksploatacja biura	Wytwarzanie odpadów (komunalnych oraz ewentualnie innych niż niebezpieczne) w związku z działalnością biura		X	zgodny	2	4	2	2	2	2	2	28,00	Z-K II
Eksploatacja klimatyzacji w pomieszczeniach biurowych, pojazdach	Czynnik chorobotwórczy wpływający na zdrowie pracowników wynikający z użytkowania klimatyzatorów w pojazdach		X	zgodny	1	2	1	2	2	1	2	10,00	N
Eksploatacja pojazdów służbowych	Emisja zanieczyszczeń do powietrza spalin w wyniku eksploatacji pojazdów służbowych oraz pojazdów wykorzystywanych do celów służbowych		X	zgodny	2	3	1	4	2	1	1	24,00	N
Eksploatacja pojazdów służbowych	Zużycie paliwa do pojazdów służbowych		X	zgodny	2	3	1	4	2	1	1	24,00	N
Eksploatacja pojazdów służbowych	Emisje zanieczyszczeń do środowiska w związku z awarią pojazdów służbowych (wyciek substancji chemicznych)	X		zgodny	2	2	2	1	2	1	1	18,00	ZK-II (awaryjny)
Eksploatacja biura	Emisje zanieczyszczeń do powietrza oraz zagrożenie życia i zdrowia powstające w trakcie pożaru	X		zgodny	3	1	1	2	2	1	1	24,00	ZK-II (awaryjny)
Eksploatacja biura	Emisje zanieczyszczeń odcieków po pożarowych do gruntu, układów kanalizacji powstające w trakcie gaszenia pożaru	X		zgodny	3	1	1	2	2	1	1	24,00	ZK-II (awaryjny)
Eksploatacja biura	Emisje zanieczyszczeń do środowiska w związku z awarią urządzeń eksploatowanych przez TOM-DOLEKO-EKOLA Organizacja Odzysku Opakowań S.A.	X		zgodny	2	2	1	1	2	1	1	16,00	ZK-II (awaryjny)

Aspekty Bezpośrednie – Pozytywne													
Źródło aspektu	Aspekt Środowiskowy	Rodzaj aspektu <sup>1)</sup>		Ocena zgodności <sup>2)</sup>	Ocena opisowa	Kategoria aspektu <sup>3)</sup>							
		P	R										
Działalność podstawowa TOM-DOLEKO-EKOLA Organizacja Odzysku Opakowań S.A.	Organizowanie systemu zbiórki i zagospodarowania odpadów opakowaniowych, akumulatorów i baterii		X	zgodny	Aspekt środowiskowy pozytywny, będący jednocześnie kluczowym elementem działalności TOM-DOLEKO-EKOLA Organizacja Odzysku Opakowań S.A. Zarówno z punktu widzenia efektów działalności środowiskowej, jak również biznesowego rozwoju organizacji należy dążyć do jego wzmocnienia.	Z-K_I							
Działalność Edukacyjna (szkolenia, konferencje, akcje edukacyjne)	Kształtowanie postaw proekologicznych społeczności		X	zgodny	Wiedza i świadomość ekologiczna społeczeństwa jest kluczowym elementem racjonalnej i zgodnej z wymaganiami systemu prawnego ochrony środowiska "eksploatacji" środowiska naturalnego. Należy dążyć do wzmocnienia działalności TOM-DOLEKO-EKOLA Organizacja Odzysku Opakowań S.A., w tym zakresie, przy uwzględnieniu warunków ekonomicznych.	Z-K_I							
Aspekty Pośrednie													
Źródło aspektu	Aspekt Środowiskowy	Rodzaj aspektu <sup>1)</sup>		Ocena zgodności <sup>2)</sup>	Ocena punktowa								Kategoria aspektu <sup>3)</sup>
		P	R		A	B	C	D	E	F	G	R	
Eksploatacja biura	Wytwarzanie odpadów przez najemcę biur		X	zgodny	2	2	2	1	2	1	1	18,00	N
Działalność dostawców (recyklerów)	Wpływ recyklerów na środowisko naturalne, będących kluczowymi dostawcami TOM-DOLEKO-EKOLA Organizacja Odzysku Opakowań S.A.		X	zgodny	3	3	2	2	2	2	2	39,00	Z-K II
Uczestnicy organizowanych kampanii edukacyjnych	Wytwarzanie odpadów komunalnych przez uczestników w trakcie eventów, na których prowadzone są kampanie edukacyjno-ekologiczne		X	zgodny	2	2	1	2	2	2	2	22,00	N

1) Rodzaj aspektu: **Potencjalny, Rzeczywisty,**

2) Ocena Zgodności: **Zgodny / Niezgodny**

3) Kategoria aspektu: **N - nieznaczący, Z-K\_II – znaczący drugiej kategorii, Z-K\_I – znaczących pierwszej kategorii**

### **Znaczące Aspekty Środowiskowe w TOM-DOLEKO-EKOLA Organizacja Odzysku Opakowań S.A.**

Kategoria Aspektu	Znaczący aspekt środowiskowy	Obszar występowania
<b>Aspekt Znaczący I Kategorii</b>	Organizowanie systemu zbiórki i zagospodarowania odpadów opakowaniowych, akumulatorów i baterii <b>(Aspekt Pozytywny)</b>	Działalność podstawowa TOM-DOLEKO-EKOLA Organizacja Odzysku Opakowań S.A.
<b>Aspekt Znaczący I Kategorii</b>	Kształtowanie postaw proekologicznych społeczności <b>(Aspekt Pozytywny)</b>	Działalność Edukacyjna
<b>Aspekt Znaczący II Kategorii</b>	Wytwarzanie odpadów (komunalnych oraz ewentualnie innych niż niebezpieczne) w związku z działalnością biura	Eksploatacja biura
<b>Aspekt Znaczący II Kategorii</b>	Wpływ recyklerów na środowisko naturalne będących kluczowymi dostawcami TOM-DOLEKO-EKOLA Organizacja Odzysku Opakowań S.A.	Działalność dostawców (recyklerów)
<b>Aspekt Znaczący II Kategorii</b>	Emisje do środowiska w związku z awarią pojazdów użytkowanych do celów służbowych przez pracowników TOM-DOLEKO-EKOLA Organizacja Odzysku Opakowań S.A. <b>(Aspekt Awaryjny)</b>	Eksploatacja pojazdów wykorzystywanych do celów służbowych

<b>Aspekt Znaczący II Kategorii</b>	Emisje do powietrza oraz zagrożenie życia i zdrowia powstające w trakcie pożaru <b>(Aspekt Awaryjny)</b>	Eksploatacja biura
<b>Aspekt Znaczący II Kategorii</b>	Emisje zanieczyszczeń odcieków po pożarowych do gruntu, układów kanalizacji powstające w trakcie gaszenia pożaru <b>(Aspekt Awaryjny)</b>	Eksploatacja biura
<b>Aspekt Znaczący II Kategorii</b>	Emisje zanieczyszczeń do środowiska w związku z awarią urządzeń eksploatowanych przez TOM-DOLEKO-EKOLA Organizacja Odzysku Opakowań S.A <b>(Aspekt Awaryjny)</b>	Eksploatacja biura

## Cele środowiskowe

**TOM-DOLEKO-EKOLA Organizacja Odzysku Opakowań S.A.** uwzględniając wyznaczone znaczące aspekty środowiskowe ustanowiła na 2023 rok następujące cele środowiskowe:

- Zwiększenie o 3% masy odpadów opakowaniowych poddanych procesom Recyklingu,
- Zwiększenie o 8% masy baterii i akumulatorów poddanych procesom Odzysku i Recyklingu,
- Zwiększenie o 10% liczby osób uczestniczących w organizowanych dla przedsiębiorstw szkoleń i/lub konferencji,
- Zwiększenie o 5% liczby odbiorców proekologicznych kampanii społecznych.

Ocena realizacji celów wyznaczonych na 2022 rok:

Lp.	Cel	Ocena	Opis
1.	Zwiększenie o 2% masy odpadów opakowaniowych poddanych procesom Odzysku i Recyklingu - liczone rok/rok	Nie zrealizowano	Faktyczny wynik: spadek o 6,03% r/r Zakładana wartość nie została osiągnięta ze względu na rosnące koszty gospodarowania odpadów opakowaniowych
2.	Zwiększenie o 5% masy baterii i akumulatorów poddanych procesom Odzysku i Recyklingu - liczone rok/rok	Zrealizowano	Faktyczny wynik: wzrost o 11,67% r/r
3.	Zwiększenie o 5% liczby osób uczestniczących w organizowanych dla przedsiębiorstw szkoleń i/lub konferencji – liczone rok/rok	Zrealizowano	Faktyczny wynik: wzrost o 36,87% r/r
4.	Zwiększenie o 7% liczby odbiorców proekologicznych kampanii społecznych – liczone rok/rok	Nie zrealizowano	Faktyczny wynik: spadek o 32,16% r/r

## ***Efekty działalności środowiskowej***

Podstawowym celem działalności środowiskowej, jest zarządzanie aspektami środowiskowymi, aby eliminować, ograniczać negatywny wpływ na środowisko lub w przypadku pozytywnych aspektów środowiskowych wzmocnić ich oddziaływanie. Wyniki zarządzania aspektami środowiskowymi, określane są jako "efekty działalności środowiskowej", a ich miarą są wskaźniki oceny efektów działalności środowiskowej, które są wykorzystywane w systemie zarządzania środowiskowego m.in. do:

- wspomaganie i oceny nadzoru operacyjnego w obszarach związanych ze znaczącymi aspektami środowiskowymi,
- oceny efektów działalności środowiskowej oraz oceny zgodności z wymaganiami prawnymi i innymi,
- śledzenia postępu w realizacji zobowiązań wyrażonych w polityce środowiskowej, w tym oceny realizacji celów środowiskowych określanych w poszczególnych latach.

**TOM-DOLEKO-EKOLA Organizacja Odzysku Opakowań S.A.** w oparciu o wyznaczone znaczące aspekty środowiskowe opracowała wskaźniki efektywności środowiskowej, które jednocześnie stanowią podstawę do oceny realizacji wyznaczonych w SZŚ celów środowiskowych.

### 1) *Wskaźnik Recyklingu Odpadów Opakowaniowych [%]*

$$W_{ROP} = \frac{M_{ORP} - M_{ORB}}{M_{ORB}} \cdot 100$$

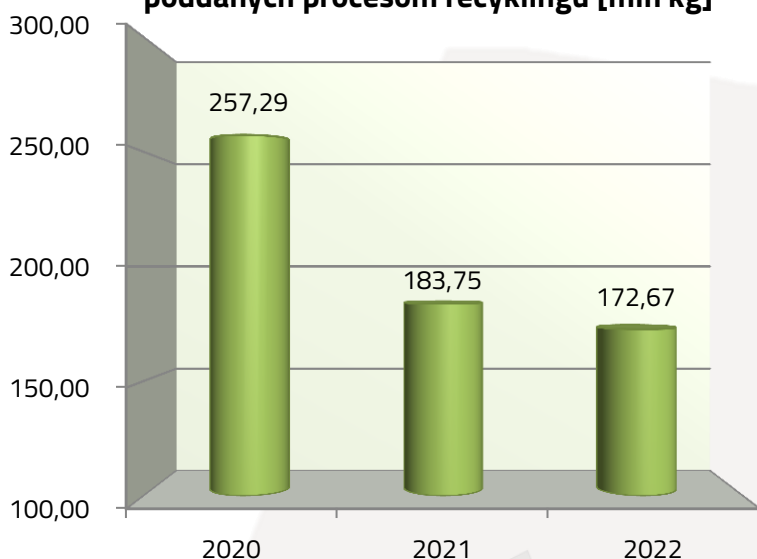
gdzie:

$M_{ORP}$  – Masa odpadów opakowaniowych poddanych procesom recyklingu w roku 2022 [kg]

$M_{ORB}$  – Masa odpadów opakowaniowych poddanych procesom recyklingu w roku 2021 [kg]

	2020	2021	2022
<i>Ilość odpadów opakowaniowych poddanych procesom recyklingu</i>	257 293 097,00	183 752 459,20	172 670 583,10
<i>Wartość wskaźnika (rok/roku)</i>	<b>-23,62%</b>	<b>-28,58%</b>	<b>-6,03%</b>

### Sumaryczna masa odpadów opakowaniowych poddanych procesom recyklingu [mln kg]

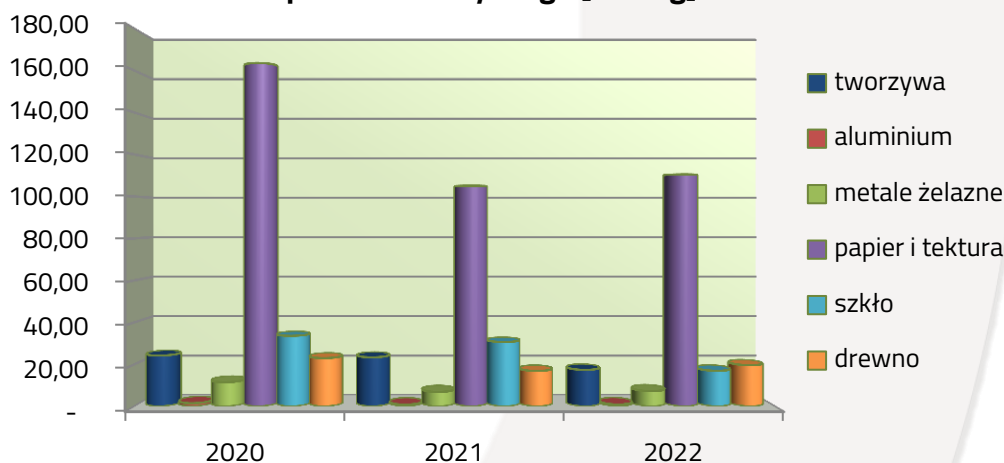


◀ **Wykres nr 1:**

Sumaryczna masa odpadów opakowaniowych poddanych procesom recyklingu w latach 2020-2022.

Poniżej zaprezentowano graficznie masę odpadów opakowaniowych poddanych procesom recyklingu w latach 2020-2022.

### Masa odpadów opakowaniowych poddanych procesom recyklingu [mln kg]



◀ **Wykres nr 2:**

Masa odpadów opakowaniowych poszczególnych frakcji poddanych procesom recyklingu w latach 2020-2022.

2) Wskaźnik Recyklingu Odpadów Poużytkowych [%]

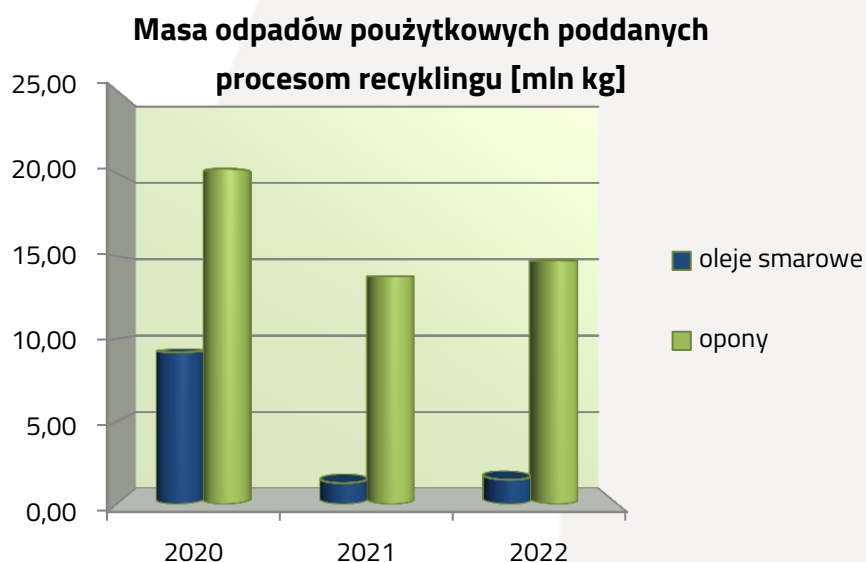
$$W_{ROO} = \frac{M_{ROOA} - M_{ROOB}}{M_{ROOB}} \cdot 100$$

gdzie:

$M_{ROOA}$  – Masa odpadów użytkowych poddanych procesom recyklingu w roku 2022 [kg]

$M_{ROOB}$  – Masa odpadów użytkowych poddanych procesom recyklingu w roku 2021 [kg]

	2020	2021	2022
Ilość odpadów użytkowych poddanych procesom recyklingu	29 474 150,00	15 062 220,00	16 228 800,00
Wartość wskaźnika (rok/roku)	38,05%	-48,90%	7,75%



◀ **Wykres nr 3:**

Sumaryczna masa odpadów użytkowych poddanych procesom recyklingu w latach 2020-2022.

3) Wskaźnik wymaganego poziomu zbierania baterii i akumulatorów [%]

$$W_{RBA} = \frac{M_{ORBAP} - M_{ORBAB}}{M_{ORBAB}} \cdot 100$$

gdzie:

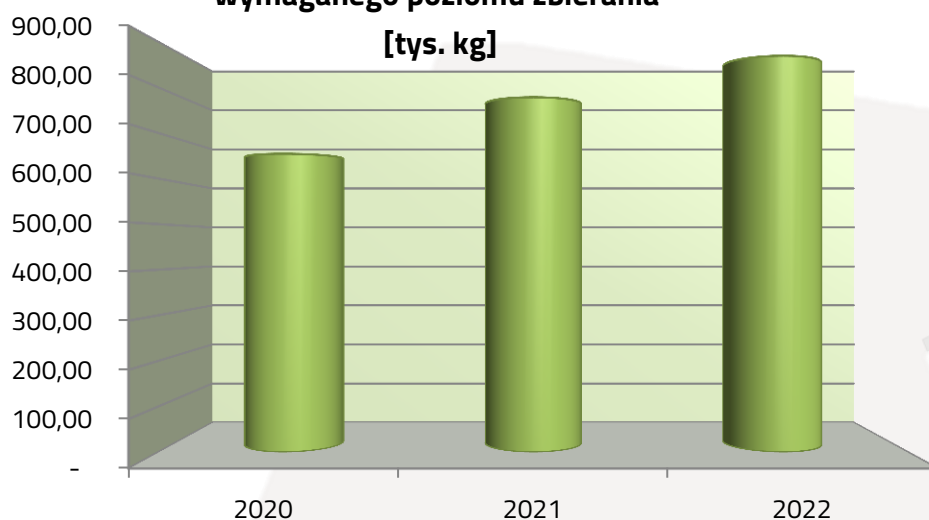
$M_{ORBAP}$  – Masa odpadów baterii i akumulatorów wymaganego poziomu zbierania w roku 2022 [kg]

$M_{ORBAB}$  – Masa odpadów baterii i akumulatorów wymaganego poziomu zbierania w roku 2021 [kg]

	2020	2021	2022
Ilość baterii i akumulatorów wymaganego poziomu zbierania [kg]	652 082,943	778 111,518	868 940,000
Wartość wskaźnika (rok/roku)	26,76%	18,96%	11,67%



**Sumaryczna masa baterii i akumulatorów  
wymaganego poziomu zbierania**



◀ **Wykres nr 4:**

Sumaryczna masa baterii i akumulatorów wymaganego poziomu zbierania w latach 2020-2022.

4) Wskaźnik przyrostu liczby Klientów w zakresie przejęcia obowiązków odzysku i recyklingu [%]

$$W_{KSOiR} = \frac{K_N - K_S}{K_S} \cdot 100$$

gdzie:

$K_N$  – Liczba nowych Klientów, pozyskanych w 2022 roku

$K_S$  – Liczba Klientów rozliczonych w 2021 r. - wartość zaindeksowana dla roku bazowego 2016 do wartości 100

	2020	2021	2022
Zaindeksowana liczba Klientów [%]	387,27	399,77	412,86
Wartość wskaźnika (rok bieżący do roku bazowego)	<b>287,27%</b>	<b>299,77%</b>	<b>312,86%</b>

W związku z ochroną danych biznesowych dotyczących liczby klientów wskaźnik prezentowany jest jako wartość procentową w odniesieniu do roku bazowego 2016 roku, w którym nastąpiło połączenie spółek TOM, DOLEKO, EKOLA.

5) Wskaźnik edukacji tj. Szkoleń Przedsiębiorców [%]

$$W_{SzP} = \frac{U_{SzT} - U_{SzW}}{U_{SzW}} \cdot 100$$

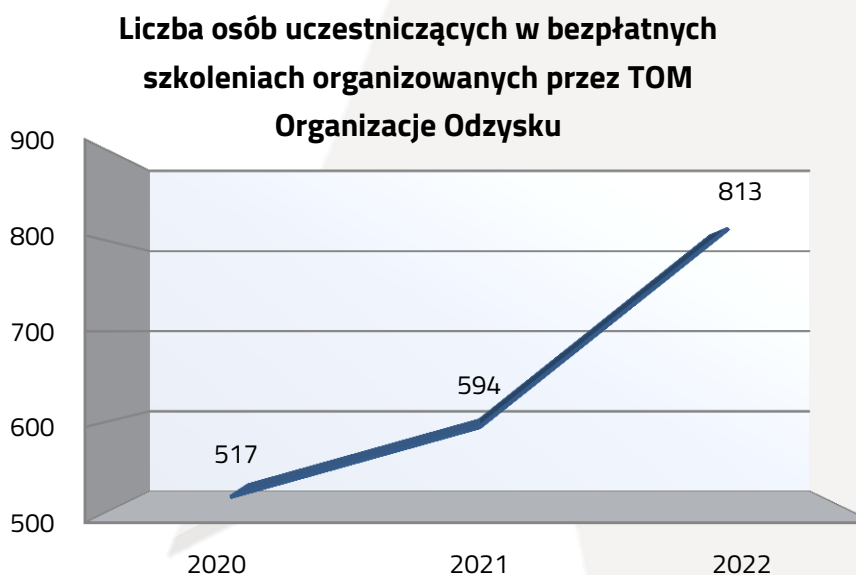
gdzie:

$U_{SzT}$  – Ilość osób uczestniczących w bezpłatnych szkoleniach organizowanych przez TOM-DOLEKO-EKOLA 000 S.A. w 2022 roku, (w ramach działań realizowanych na mocy porozumienia z dnia 01.12.2016 o organizacji przedsięwzięć edukacyjnych)

$U_{SzW}$  - Ilość osób uczestniczących w szkoleniach organizowanych przez TOM-DOLEKO-EKOLA 000 S.A. w 2021 roku.

	2020	2021	2022
Ilość osób uczestniczących w szkoleniach	517	594	813
Wartość wskaźnika (rok/roku)	17,77%	14,89%	36,87%

Poniżej zaprezentowano w sposób graficzny trendy w latach 2019-2021 dotyczące wzrostu liczby osób uczestniczących w bezpłatnych szkoleniach organizowanych przez Organizację:



◀ **Wykres nr 5:**

Liczba osób uczestniczących w bezpłatnych szkoleniach organizowanych przez TOM-DOLEKO-EKOLA Organizacja Odzysku Opakowań S.A. w latach 2020-2022.

6) Wskaźnik prowadzonych akcji ekologiczno - edukacyjnych [%]

$$W_{EE} = \frac{O_{EET} - O_{EEW}}{O_{EEW}} \cdot 100$$

gdzie:

$O_{EET}$  – Ilość akcji ekologiczno-edukacyjnych organizowanych przez TOM-DOLEKO-EKOLA 000 S.A. w 2022 roku, (w ramach działań realizowanych na mocy porozumienia z dnia 01.12.2016 o organizacji przedsięwzięć edukacyjnych)

$O_{EEW}$  - Ilość akcji ekologiczno-edukacyjnych organizowanych przez TOM-DOLEKO-EKOLA 000 S.A. w 2021 roku.

	2020	2021	2022
Ilość osób uczestniczących w akcjach ekologiczno-edukacyjnych	ok. 35 000	ok. 37 500	ok. 25 500
Wartość wskaźnika (rok/roku)	453,97%	7,91%	-32,16

## ***Główne wskaźniki***

Ze względu na charakter działalności TOM-DOLEKO-EKOLA Organizacja Odzysku Opakowań S.A. wskaźniki efektywności nie mają znaczenia dla jej znaczących bezpośrednich aspektów środowiskowych. Wskaźniki te nie są ujmowane w sprawozdawczości, gdyż jak wynika z przeprowadzonej analizy danych, w trakcie przeglądu środowiskowego:

- **Efektywność energetyczna, zużycie wody** – występuje w związku z działalnością biura. Pomieszczenia firmy, w których działa Organizacja są dzierżawione na podstawie umowy najmu. Dla dzierżawionych pomieszczeń nie ma odrębnego licznika energii elektrycznej i wody. Opłata wnoszona jest jako ryczałtowa za 1m<sup>2</sup> powierzchni.
- **Efektywność wykorzystania materiału (surowców)** – dotyczy materiałów biurowych, o skali nie wpływającej istotnie na wyznaczone aspekty środowiskowe,
- **Odpady** – ze względu na charakter organizacji, ilość wytwarzanych odpadów oraz ich rodzaj (odpady komunalne oraz inne niż niebezpieczne), element ten nie jest istotny z punktu widzenia wpływu na środowisko, choć ze względu na obowiązki prawne podlega bieżącemu monitorowaniu.
- **Różnorodność biologiczna** – TOM-DOLEKO-EKOLA Organizacja Odzysku Opakowań S.A. nie użytkuje ziemi” – działalność prowadzona jest w pomieszczeniach dzierżawionych tzn. że spółka nie jest właścicielem ani administratorem obiektu w którym wykonuje działalność,
- **Emisje** – emisje do powietrza związane są z eksploatacją pojazdów służbowych wykorzystywanych w działalności objętej zakresem certyfikacji i rejestracji w EMAS. Emisja do powietrza jest znikoma, nie powoduje konieczności wnoszenia opłaty środowiskowej związanej z gospodarczym korzystaniem ze środowiska. Ze względu na obowiązki prawne aspekt ten podlega bieżącemu monitorowaniu i sprawozdawczości w KOBIZE.

## ***Zgodność z wymaganiami prawnymi i innymi***

Zgodnie ze zobowiązaniem dotyczącym zgodności z wymaganiami prawnymi i innymi, do których TOM-DOLEKO-EKOLA Organizacja Odzysku Opakowań S.A. zobowiązała się w Polityce Środowiskowej, cyklicznie, zawsze przed corocznym Przeglądem Zarządzania, wykonywana jest:

- ocena zgodności działań z wymaganiami prawnymi i innymi uregulowaniami dotyczącymi środowiska,
- ocena zgodności pod kątem wymagań formułowanych przez zidentyfikowane dla spółki strony zainteresowane,
- identyfikacja i ocena aspektów środowiskowych związanych z działalnością i usługami świadczonymi przez TOM-DOLEKO-EKOLA Organizacja Odzysku Opakowań S.A.

W trakcie ostatniego Przeglądu Zarządzania z dnia 09.08.2021 r. zweryfikowano wymagania prawne i inne, do których TOM-DOLEKO-EKOLA Organizacja Odzysku Opakowań S.A. się zobowiązała i które odnoszą się do wyznaczonych aspektów środowiskowych.

Ocena zgodności z wymaganiami prawnymi i innymi zrealizowana została na dwóch płaszczyznach:

- w ramach oceny wyznaczonych aspektów środowiskowych wykonywana została analiza i ocena wymagań prawnych i innych, które dotyczą aspektów środowiskowych,
- w ramach wymagań SZŚ organizacja bieżąco monitoruje wymagania prawne i inne, które dotyczą działalności TOM-DOLEKO-EKOLA Organizacja Odzysku Opakowań S.A.

**Kluczowe wymagania prawne, które dotyczą działalności spółki to:**

- Rozporządzenia Parlamentu Europejskiego i Rady (WE) nr 1221/2009 z dnia 25 listopada 2009 r. w sprawie dobrowolnego udziału organizacji w systemie ekozarządzania i audytu we Wspólnocie, z uwzględnieniem Rozporządzenia Komisji (UE) 2017/1505 z dnia 28 sierpnia 2017 r. zmieniające załączniki I, II i III oraz załącznika IV Rozporządzenia Komisji (UE) 2018/2026 z dnia 19 grudnia 2018 r.,
- Ustawa o obowiązkach przedsiębiorców w zakresie gospodarowania niektórymi odpadami oraz o opłacie produktowej i opłacie depozytowej,
- Ustawa o gospodarce opakowaniami i odpadami opakowaniowymi,
- Ustawy o bateriach i akumulatorach,
- Ustawa Prawo Ochrony Środowiska,
- Ustawa o odpadach,
- Ustawa o krajowym systemie ekozarządzania i audytu (EMAS),

Po przeprowadzeniu szczegółowej analizy i oceny zgodności z ww. wymaganiami stwierdza się, że TOM-DOLEKO-EKOLA Organizacja Odzysku Opakowań S.A. spełnia wszystkie obowiązujące ją wymagania formalno-prawne i inne, dotyczące Systemu Prawnego Ochrony Środowiska oraz wypełnia zobowiązania względem zidentyfikowanych stron zainteresowanych.

## 5. Podsumowanie

W sprawach dotyczących oddziaływania TOM-DOLEKO-EKOLA Organizacja Odzysku Opakowań S.A. na środowisko, w związku z prowadzoną działalnością, w celu wskazania potencjału doskonalenia lub wskazania ewentualnych sugestii bądź uwag środowiskowych prosimy o kontakt z wyznaczonym przedstawicielem naszej firmy:

### **TOM-DOLEKO-EKOLA ORGANIZACJA ODZYSKU OPAKOWAŃ S.A.**

ul. Pomorska 112; 70-812 Szczecin

woj. zachodniopomorskie

Tel.: + 48 91 88 15 900

E-mail: pomoc@tomoo.pl

www.tomoo.pl

Osoba do kontaktu:

Marcin Meirowski – Pełnomocnik ds. SZŚ i EMAS

Tel.: + 48 91 46 92 170 wew. 506

e-mail: mmeirowski@grupatom.pl

Niniejsza Deklaracja Środowiskowa została zaktualizowana w 2023 roku i służy przedstawieniu wszystkim stronom zainteresowanym informacji o oddziaływaniu na środowisko oraz efektach działalności środowiskowej TOM-DOLEKO-EKOLA Organizacja Odzysku Opakowań S.A.

Kolejna aktualizacja zostanie opracowana w sierpniu 2024 r. i po weryfikacji Weryfikatora EMAS upubliczniona na stronie internetowej organizacji.

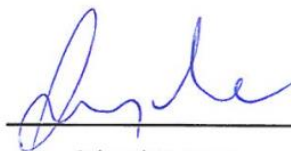
**Maciej Brylewski**



Prezes Zarządu

TOM-DOLEKO-EKOLA 000 S.A.

**Agnieszka Przesmycka**



Członek Zarządu

TOM-DOLEKO-EKOLA 000 S.A.

## 6. Oświadczenie weryfikatora środowiskowego w sprawie czynności weryfikacyjnych i walidacyjnych



# OŚWIADCZENIE

## WERYFIKATORA ŚRODOWISKOWEGO W SPRAWIE CZYNNOŚCI WERYFIKACYJNYCH I WALIDACYJNYCH

TÜV NORD Polska Sp. z o.o.  
o numerze rejestracji weryfikatora środowiskowego EMAS PL-V-0001  
akredytowany w odniesieniu do zakresu **NACE 38.32; 70**, (Kod NACE) oświadcza,  
że przeprowadził weryfikację, czy Organizacja, o której mowa w zaktualizowanej Deklaracji Środowiskowej z dn.: 19-08-2022

### **TOM-DOLEKO-EKOLA Organizacja Odzysku Opakowań S.A.** **ul. Pomorska 112, PL / 70-812 Szczecin**

numer rejestracyjny: PL-2.32-002-39

spełnia wszystkie wymogi rozporządzenia Parlamentu Europejskiego i Rady (WE) nr 1221/2009 z dnia 25 listopada 2009 r. dotyczące dobrowolnego udziału w systemie ekzarządzania i audytu we Wspólnocie (EMAS).

Podpisując niniejszą deklarację oświadczam, że:

- weryfikacja i walidacja zostały przeprowadzone w pełnej zgodności z wymogami rozporządzenia (WE) nr 1221/2009;
- wyniki weryfikacji i walidacji potwierdzają, że nie ma dowodów na brak zgodności z mającymi zastosowanie wymaganiami prawnymi dotyczącymi środowiska;
- dane i informacje zawarte w deklaracji środowiskowej organizacji dają rzetelny, wiarygodny i prawdziwy obraz całej działalności organizacji w zakresie podanym w deklaracji środowiskowej.

Niniejszy dokument nie jest równoważny z rejestracją w EMAS. Rejestracja w EMAS może być dokonana wyłącznie przez organ właściwy na mocy rozporządzenia (WE) 1221/2009. Niniejszego dokumentu nie należy wykorzystywać jako oddzielnej informacji udostępnianej do wiadomości publicznej.

Oświadczam, że przeprowadzona weryfikacja spełnienia mających zastosowanie wymogów Załączników I, II, III i IV rozporządzenia (WE) 1221/2009 odbywała się w oparciu o nowe treści Załączników określonych:

- Rozporządzeniem Komisji (UE) 2017/1505 z dnia 28 sierpnia 2017 r. zmieniającym załączniki I, II i III do Rozporządzenia Parlamentu Europejskiego i Rady (WE) nr 1221/2009 w sprawie dobrowolnego udziału organizacji w systemie ekzarządzania i audytu we Wspólnocie (EMAS);
- Rozporządzeniem Komisji (UE) 2018/2026 z dnia 19 grudnia 2018 r. zmieniającym załącznik IV do rozporządzenia Parlamentu Europejskiego i Rady (WE) nr 1221/2009 w sprawie dobrowolnego udziału organizacji w systemie ekzarządzania i audytu we Wspólnocie (EMAS).

Grzegorz Tuleja  
Kierownik Jednostki Certyfikującej  
TÜV NORD Polska Sp. z o.o.

Oświadczenie nr EMAS/0253/3485/2023\_0  
Katowice, 30-08-2023

TÜV NORD Polska Sp. z o.o.

ul. Mickiewicza 29

40-085 Katowice

www.tuv-nord.pl