

1. **Państwowy dług publiczny** (PDP, zadłużenie sektora finansów publicznych po konsolidacji) **na koniec II kwartału 2021 r. wyniósł 1 152 190,6 mln zł¹**, co oznaczało:

- spadek o 28,7 mln zł (-0,002%) w II kwartale 2021 r.,
- wzrost o 40 384,3 mln zł (+3,6%) w porównaniu z końcem 2020 r.

2. **Zmiana PDP w II kwartale 2021 r.** była wypadkową:

- wzrostu zadłużenia podsektora rządowego o 1 128,0 mln zł (+0,1%), w tym skonsolidowanego zadłużenia Skarbu Państwa (SP) o 991,8 mln zł (+0,1%),
- spadku zadłużenia podsektora samorządowego o 1 153,8 mln zł (-1,3%), w tym jednostek samorządu terytorialnego i ich związków (JST) o 1 205,7 mln zł (-1,4%),
- spadku zadłużenia podsektora ubezpieczeń społecznych o 2,9 mln zł (-5,1%).

3. Zadłużenie sektora finansów publicznych przed konsolidacją wyniosło na koniec II kwartału 2020 r. 1 229 658,8 mln zł, co oznaczało:

- wzrost o 828,3 mln zł (+0,1%) w II kwartale 2021 r.,
- wzrost o 33 292,3 mln zł (+2,8%) w porównaniu z końcem 2020 r.

4. **Dług sektora instytucji rządowych i samorządowych (dług EDP)** stanowiący jeden z elementów kryterium fiskalnego z Maastricht wyniósł **na koniec II kwartału 2021 r. 1 401 619,6 mln zł^{1,2}**, co oznaczało:

- wzrost o 12 132,1 mln zł (+0,9%) w II kwartale 2021 r.,
- wzrost o 65 483,9 mln zł (+4,9%) w porównaniu z końcem 2020 r.

5. **Na zmianę wysokości długu EDP w II kwartale 2021 r.**, poza zmianami w PDP, wpłynęły przede wszystkim:

- wzrost skonsolidowanego zadłużenia Funduszu Przeciwdziałania COVID19 (FPC) o 16 926,1 mln zł,
- spadek wpływu zaliczenia przedsiębiorstw do sektora instytucji rządowych i samorządowych o 3 468,2 mln zł, w tym spadek zadłużenia o 560,7 mln zł i wzrost posiadanych przez te jednostki skarbowych papierów wartościowych o 2 909,4 mln zł,
- spadek zadłużenia Krajowego Funduszu Drogowego o 1 048,6 mln zł.

Różnice pomiędzy PDP i długiem EDP zostały zaprezentowane na wykresie 3 (strona 2) oraz w tablicy 3 (strona 7).

¹⁾ Dane za II kwartał 2021 r. są danymi wstępnymi. Dane za poprzednie okresy, jeżeli zaistniała taka konieczność, zostały skorygowane.

²⁾ Brak informacji o wzajemnej konsolidacji zadłużenia przedsiębiorstw zaliczonych do sektora instytucji rządowych i samorządowych.

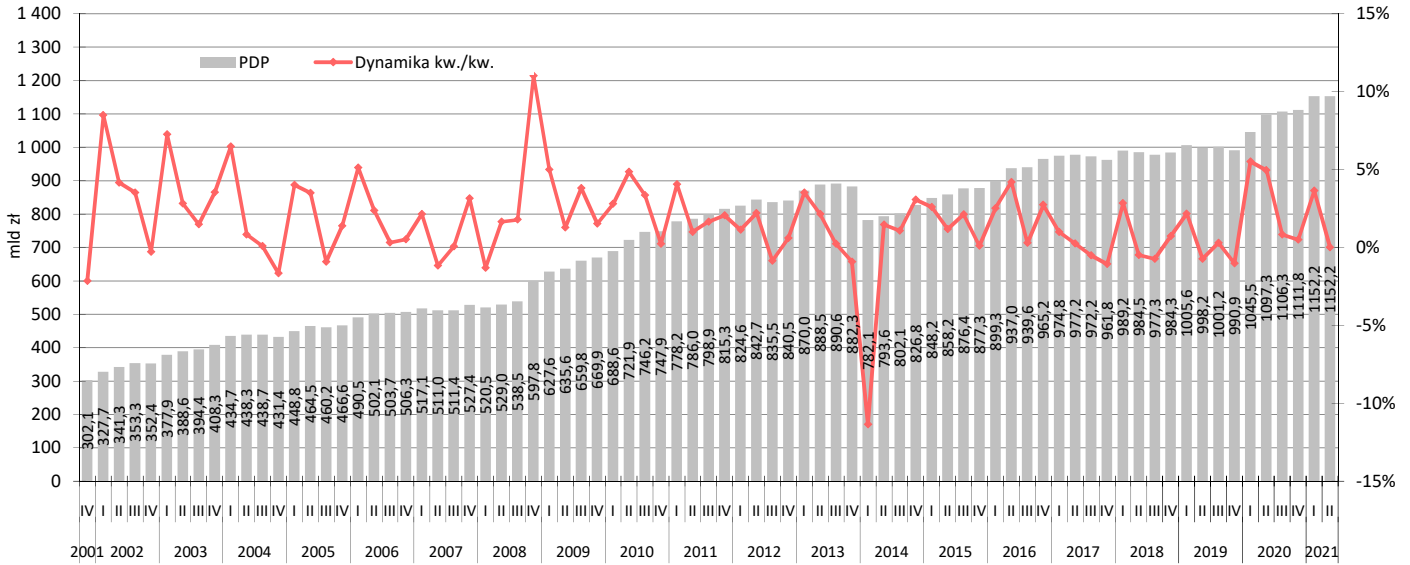
Tablica 1. Zadłużenie sektora finansów publicznych po konsolidacji wg kryterium miejsca emisji (wg nominału, mln zł)

Wyszczególnienie	XII 2020	struktura XII 2020	III 2021	struktura III 2021	VI 2021	struktura VI 2021	Zmiana		Zmiana	
							VI 2021 - III 2021 w mln zł	%	VI 2021 - XII 2020 w mln zł	%
Dług sektora finansów publicznych	1 111 806,3	100,0%	1 152 219,3	100,0%	1 152 190,6	100,0%	-28,7	0,0%	40 384,3	3,6%
Dług krajowy	823 542,1	74,1%	845 780,4	73,4%	855 331,0	74,2%	9 550,6	1,1%	31 788,9	3,9%
1. Dług z tytułu papierów wartościowych	749 081,2	67,4%	771 739,2	67,0%	781 994,7	67,9%	10 255,5	1,3%	32 913,6	4,4%
2. Dług z tytułu pożyczek i kredytów	65 763,2	5,9%	64 425,8	5,6%	63 408,6	5,5%	-1 017,2	-1,6%	-2 354,6	-3,6%
3. Pozostały dług sektora finansów publicznych	8 697,7	0,8%	9 615,4	0,8%	9 927,6	0,9%	312,2	3,2%	1 229,9	14,1%
Dług zagraniczny	288 264,2	25,9%	306 438,9	26,6%	296 859,6	25,8%	-9 579,3	-3,1%	8 595,4	3,0%
1. Dług z tytułu papierów wartościowych	198 286,3	17,8%	189 733,4	16,5%	176 970,4	15,4%	-12 763,1	-6,7%	-21 315,9	-10,8%
2. Dług z tytułu pożyczek i kredytów	89 970,6	8,1%	116 693,9	10,1%	119 876,5	10,4%	3 182,6	2,7%	29 905,9	33,2%
3. Pozostały dług sektora finansów publicznych	7,4	0,0%	11,5	0,0%	12,7	0,0%	1,2	10,2%	5,3	72,8%

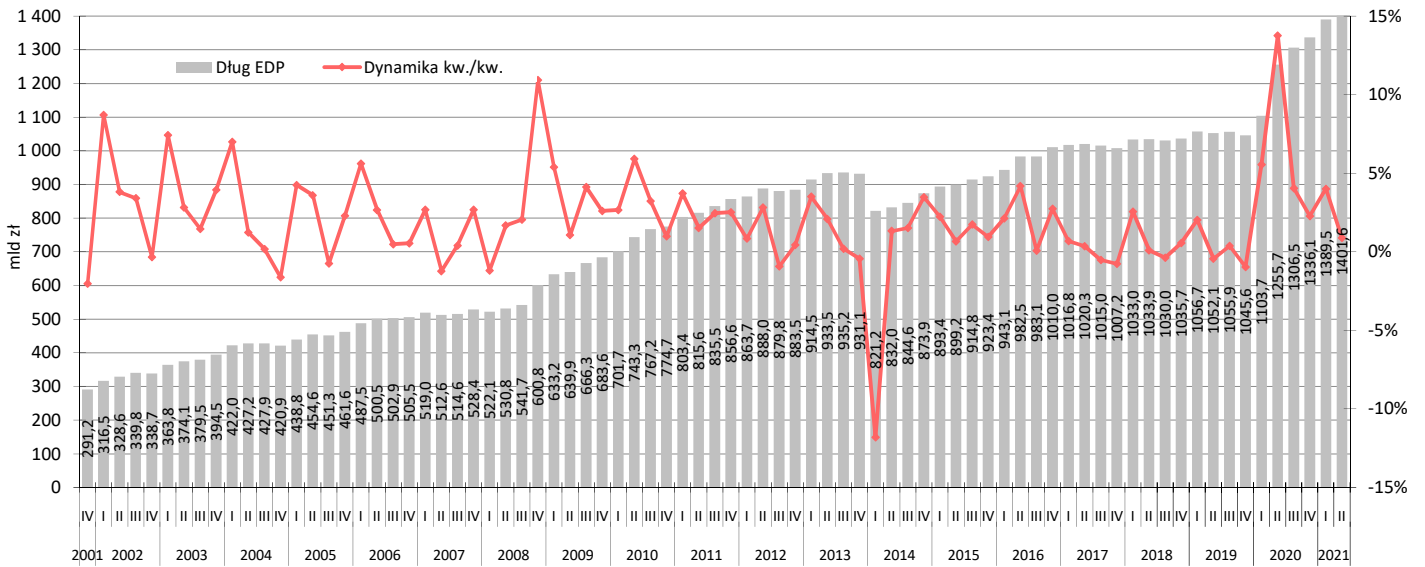
Tablica 2. Zadłużenie sektora finansów publicznych po konsolidacji wg kryterium rezydenta (wg nominału, mln zł)

Wyszczególnienie	XII 2020	struktura XII 2020	III 2021	struktura III 2021	VI 2021	struktura VI 2021	Zmiana		Zmiana	
							VI 2021 - III 2021 w mln zł	%	VI 2021 - XII 2020 w mln zł	%
Dług sektora finansów publicznych	1 111 806,3	100,0%	1 152 219,3	100,0%	1 152 190,6	100,0%	-28,7	0,0%	40 384,3	3,6%
Dług krajowy (wobec rezydentów)	716 558,7	64,4%	738 330,0	64,1%	756 475,1	65,7%	18 145,1	2,5%	39 916,4	5,6%
1. Dług z tytułu papierów wartościowych	642 107,7	57,8%	664 299,1	57,7%	683 148,9	59,3%	18 849,8	2,8%	41 041,2	6,4%
2. Dług z tytułu pożyczek i kredytów	65 763,2	5,9%	64 425,8	5,6%	63 408,6	5,5%	-1 017,2	-1,6%	-2 354,6	-3,6%
3. Pozostały dług sektora finansów publicznych	8 687,8	0,8%	9 605,1	0,8%	9 917,6	0,9%	312,5	3,3%	1 229,8	14,2%
Dług zagraniczny (wobec nierezydentów)	395 247,6	35,6%	413 889,3	35,9%	395 715,5	34,3%	-18 173,9	-4,4%	467,9	0,1%
1. Dług z tytułu papierów wartościowych	305 259,7	27,5%	297 173,5	25,8%	275 816,2	23,9%	-21 357,3	-7,2%	-29 443,5	-9,6%
2. Dług z tytułu pożyczek i kredytów	89 970,6	8,1%	116 693,9	10,1%	119 876,5	10,4%	3 182,6	2,7%	29 905,9	33,2%
3. Pozostały dług sektora finansów publicznych	17,3	0,0%	21,9	0,0%	22,8	0,0%	0,9	4,0%	5,4	31,3%

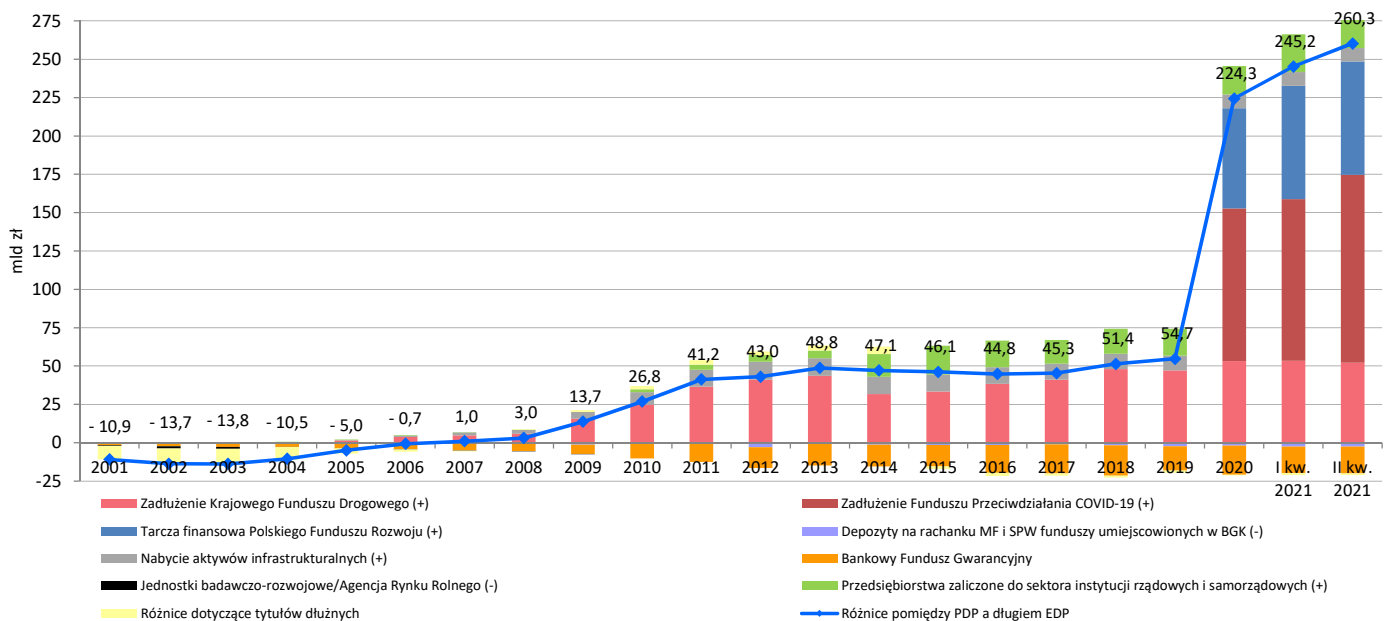
Wykres 1. Państwowy dług publiczny



Wykres 2. Dług EDP



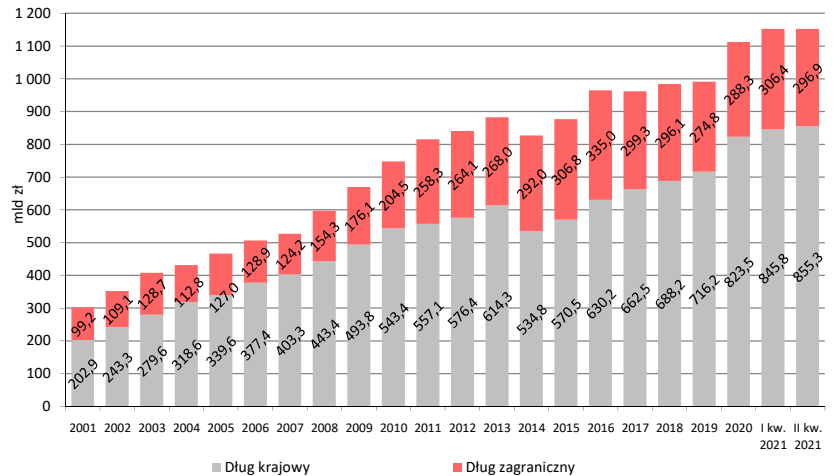
Wykres 3. Różnice pomiędzy długiem EDP a PDP



Wykres 4. Państwowy dług publiczny wg kryterium miejsca emisji

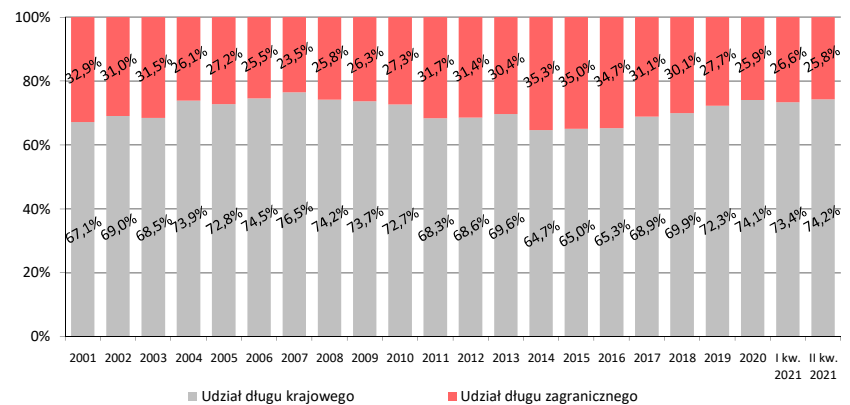
Na koniec II kwartału 2021 r. dług krajowy wg kryterium miejsca emisji wyniósł 855,3 mld zł, co oznacza wzrost w porównaniu z końcem I kwartału o 9,6 mld zł (+1,1%). Natomiast dług zagraniczny wyniósł 296,9 mld zł i spadł w II kwartale 2021 r. o 9,6 mld zł (-3,1%). Spadek długu zagranicznego od początku roku był głównie wypadkową:

- zaciągnięcia pożyczek z Komisji Europejskiej (SURE) w wysokości 1,56 mld EUR i ujemnego salda kredytów zaciągniętych w międzynarodowych instytucjach finansowych w kwocie 0,2 mld zł,
- wykupu obligacji o wartości 1,7 mld USD,
- umocnienia złotego wobec EUR, USD, CHF i JPY - spadek długu z tego tytułu w II kwartale wyniósł 9,0 mld zł.



Wykres 5. Struktura państwowego długu publicznego wg kryterium miejsca emisji

Na koniec II kwartału 2021 r. udział długu zagranicznego w PDP wyniósł 25,8%, co oznaczało spadek o 0,8 pp. w porównaniu z poprzednim kwartałem. Spadek udziału długu zagranicznego był głównie wynikiem umocnienia się złotego wobec walut obcych, w których nominowany jest dług zagraniczny.



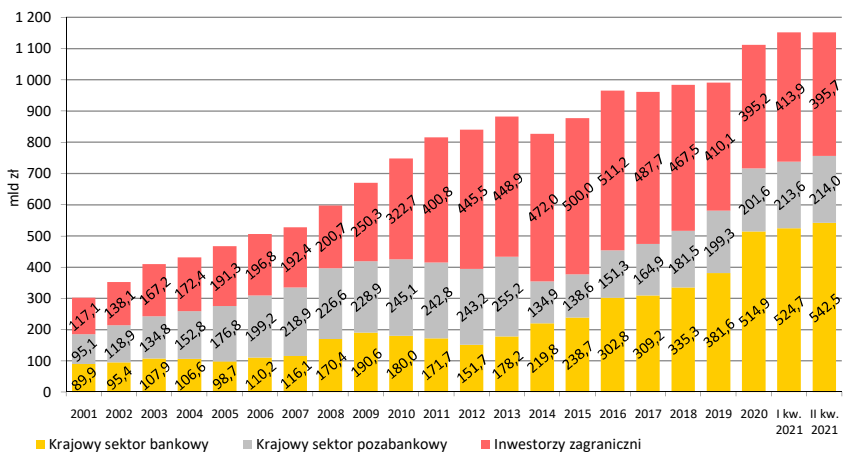
Wykres 6. Państwowy dług publiczny wg kryterium rezydenta

W II kwartale 2021 r. państwowy dług publiczny spadł o 0,03 mld zł, co było wynikiem:

- wzrostu zobowiązań wobec krajowego sektora bankowego o 17,8 mld zł (+3,4%),
- wzrostu zobowiązań wobec krajowego sektora pozabankowego o 0,4 mld zł (+0,2%),
- spadku zobowiązań wobec nierezydentów o 18,2 mld zł (-4,4%),

Od początku 2021 r. odnotowano:

- wzrost zobowiązań wobec krajowego sektora bankowego o 27,5 mld zł (+5,3%),
- wzrost zobowiązań wobec krajowego sektora pozabankowego o 12,4 mld zł (+6,1%),
- wzrost zobowiązań wobec nierezydentów o 0,5 mld zł (+0,1%).

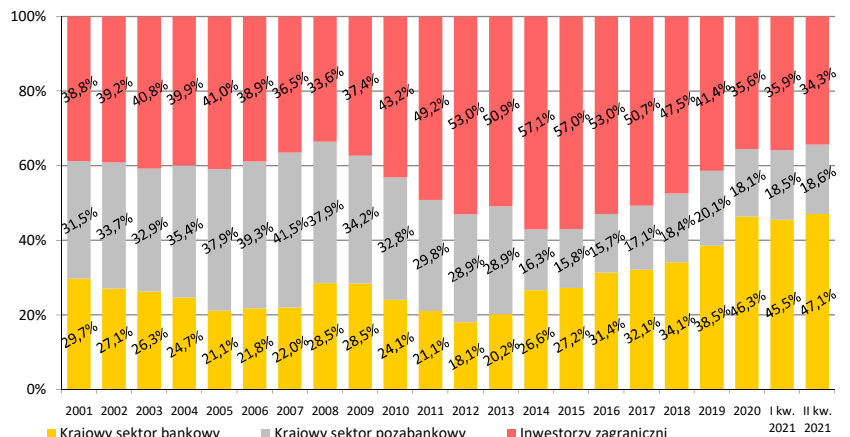


Wykres 7. Struktura państwowego długu publicznego wg kryterium rezydenta

W II kwartale 2021 r. udział zadłużenia wobec inwestorów zagranicznych w PDP spadł o 1,6 pp. do 34,3%. Spadek udziału nierezydentów w PDP był wynikiem zarówno zmniejszenia zaangażowania inwestorów zagranicznych w krajowe SPW, jak i umocnienia się złotego wobec walut obcych, w których nominowanych jest dług zagraniczny.

Udział krajowego sektora bankowego wzrósł w II kwartale 2021 r. o 1,5 pp. i wyniósł 47,1%.

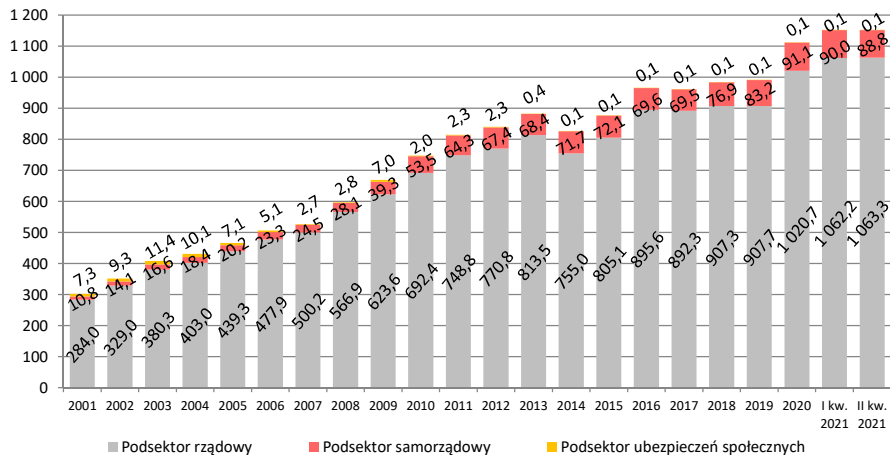
Udział zadłużenia wobec krajowego sektora pozabankowego wzrósł w I kwartale o 0,1 pp. do poziomu 18,6%.



Wykres 8. Państwowy dług publiczny w podziale na podsektory

Na koniec II kwartału 2021 r. na kwotę państwowego długu publicznego złożyły się:

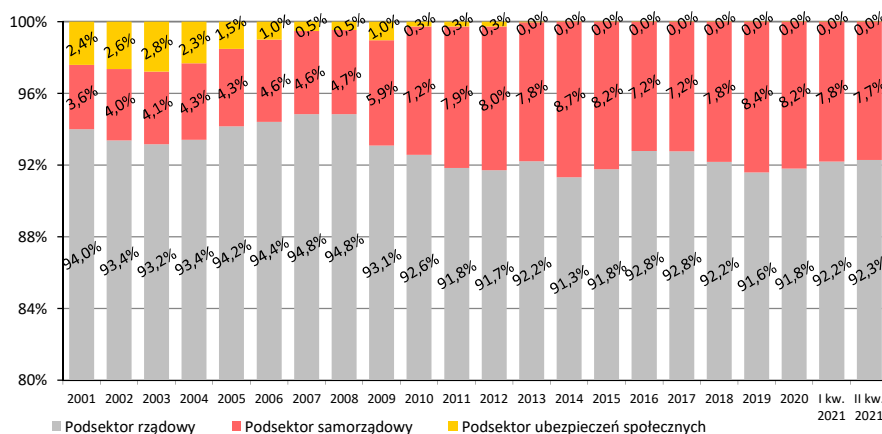
- zadłużenie podsektora rządowego 1 063,3 mld zł,
- zadłużenie podsektora samorządowego 88,8 mld zł,
- zadłużenie podsektora ubezpieczeń społecznych 0,1 mld zł.



Wykres 9. Struktura państwowego długu publicznego w podziale na podsektory

Na koniec II kwartału 2021 r. udziały zadłużenia poszczególnych podsektorów w PDP wyniosły:

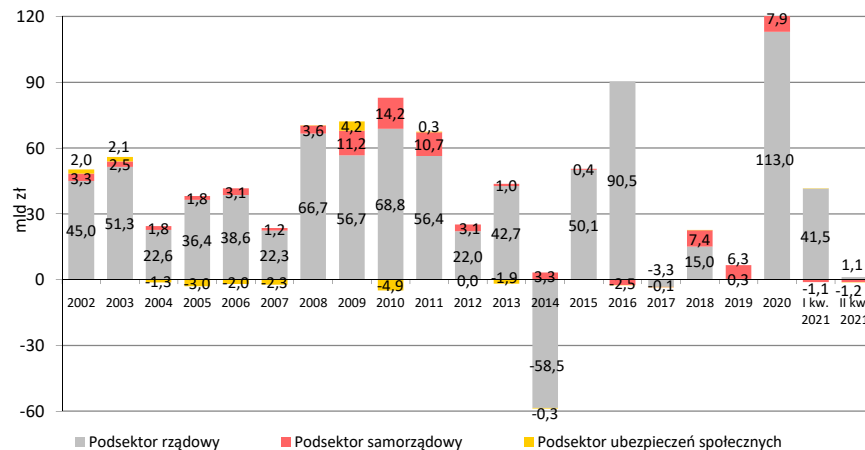
- podsektor rządowy: 92,3% (wzrost o 0,5 pp. od początku roku),
- podsektor samorządowy: 7,7% (spadek o 0,5 pp. od początku roku),
- podsektor ubezpieczeń społecznych: 0,005% (bez zmian).



Wykres 10. Zmiana długu poszczególnych podsektorów (po konsolidacji)

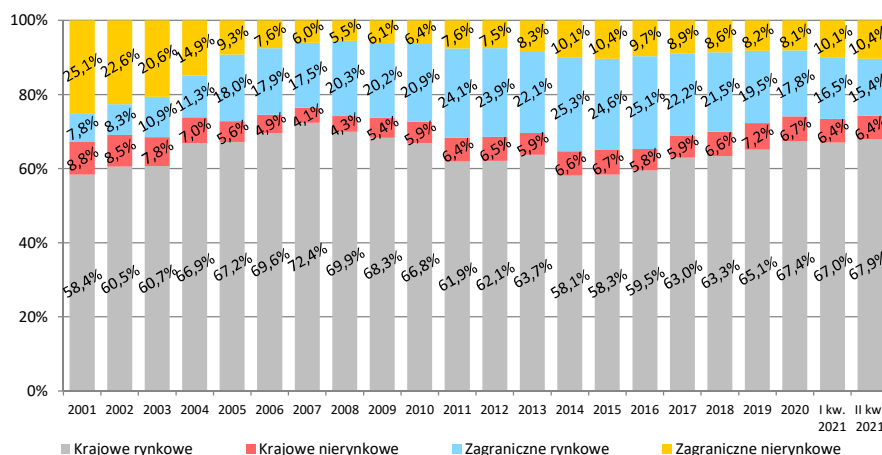
Zmiana PDP w II kwartale 2021 r. była wypadkową spadku zadłużenia podsektora samorządowego o 1,2 mld zł (-1,3%), w tym zadłużenia JST o 1,2 mld zł (-1,4%) oraz wzrostu zadłużenia podsektora rządowego o 1,1 mld zł (+0,1%), w szczególności skonsolidowanego długu SP 1,0 mld zł (+0,1%).

Zadłużenie podsektora ubezpieczeń społecznych spadło w II kwartale 2021 r. o 2,9 mln zł (-5,1%).



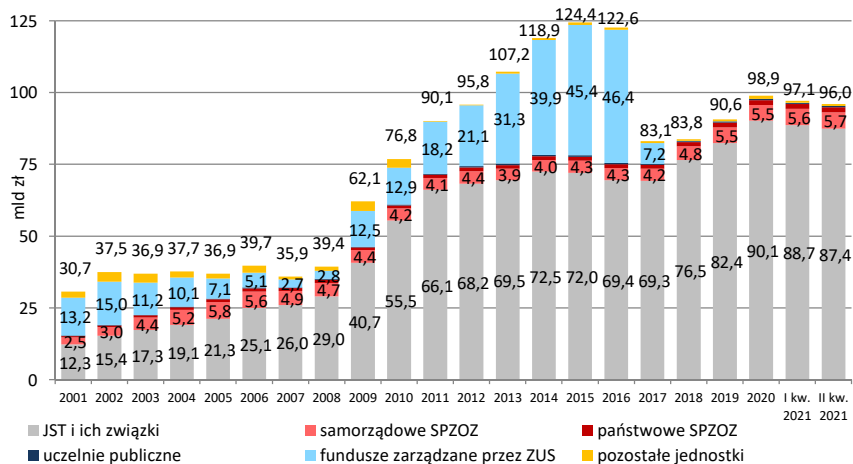
Wykres 11. Struktura państwowego długu publicznego wg instrumentów

W strukturze długu publicznego dominują instrumenty rynkowe (83,2% udziału na koniec II kwartału 2021 r.), w tym przede wszystkim instrumenty wyemitowane na rynku krajowym (67,9%). Udział instrumentów rynkowych w PDP spadł o 2,0 pp. w porównaniu z końcem 2020 r.



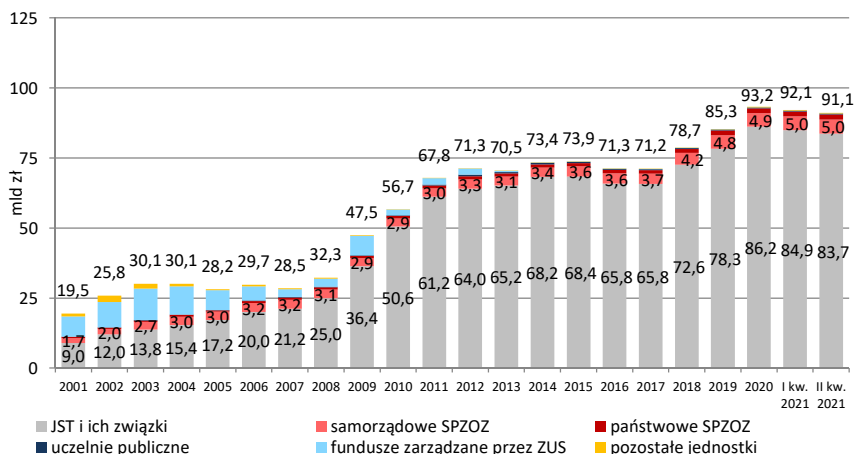
Wykres 12. Dług jednostek sektora finansów publicznych poza Skarbem Państwa przed konsolidacją

Dług podmiotów innych niż SP stanowił na koniec II kwartału 2021 r. 7,8% (wobec 8,3% na koniec 2020 r.) długu sektora finansów publicznych przed konsolidacją. Największy udział w tej części długu miał dług JST i ich związków (7,1%, wobec 7,5% na koniec 2020 r.) oraz dług samorządowych SPZOZ (0,5% udziału).



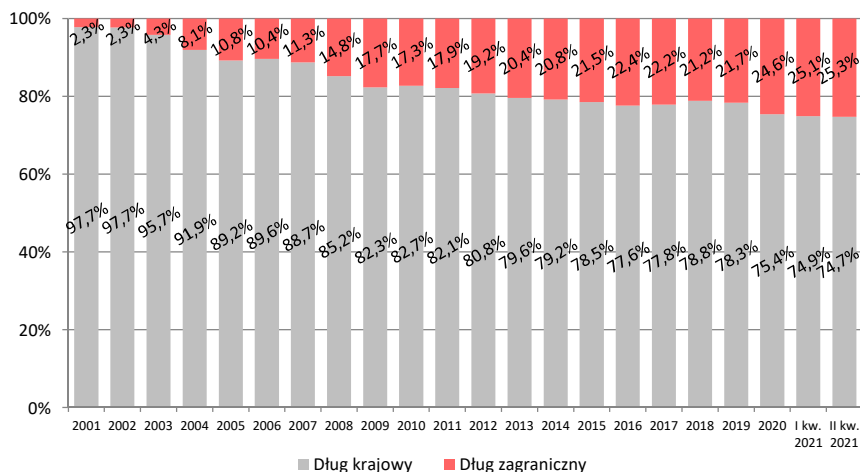
Wykres 13. Dług jednostek sektora finansów publicznych poza Skarbem Państwa po konsolidacji

Dług podmiotów innych niż SP po konsolidacji był na koniec II kwartału 2021 r. o 4,9 mld zł niższy niż przed konsolidacją. Wynika to z faktu, że 5,1% ich zadłużenia stanowiły zobowiązania wobec innych jednostek sektora finansów publicznych.



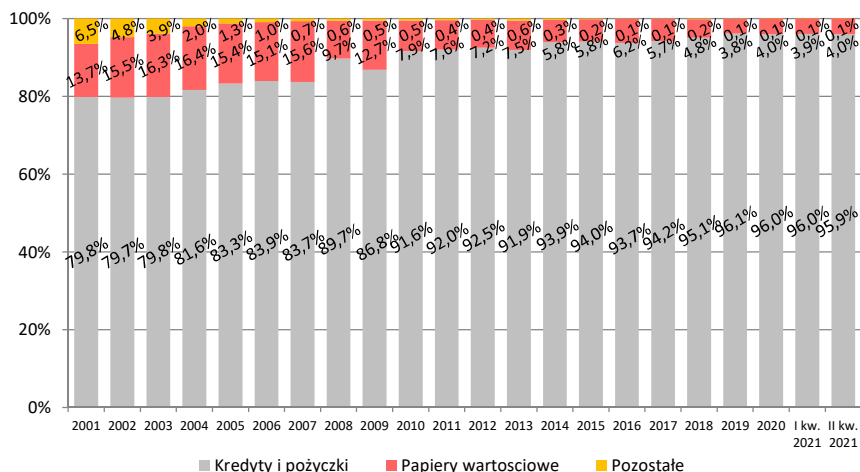
Wykres 14. Struktura długu jednostek samorządu terytorialnego i ich związków wg kryterium miejsca emisji (przed konsolidacją)

W strukturze zobowiązań JST i ich związków dominuje zadłużenie krajowe. Udział zadłużenia zagranicznego na koniec II kwartału 2021 r. wyniósł 25,3%, tj. wzrost o 0,7 pp. w porównaniu z końcem 2020 r.

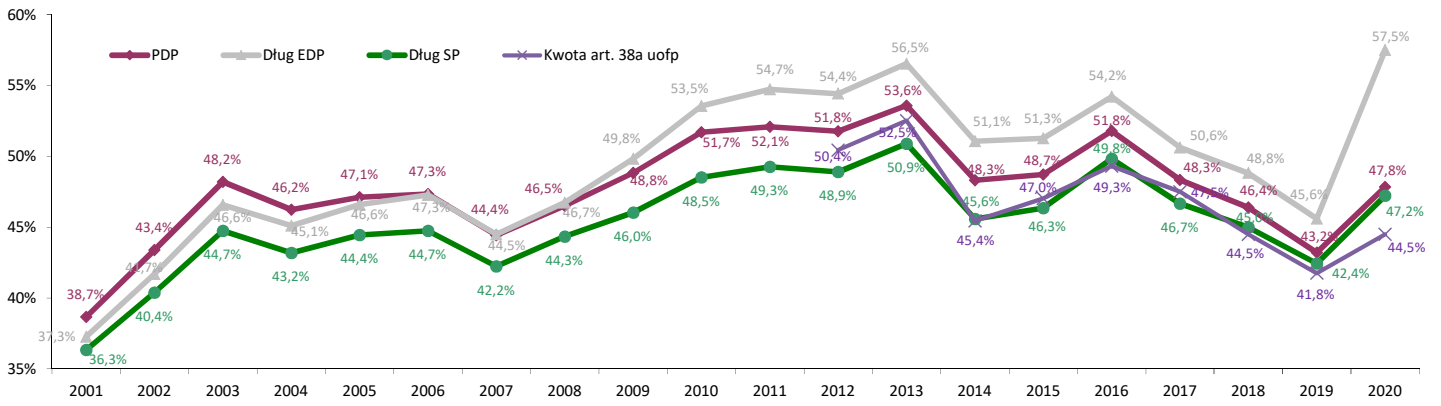


Wykres 15. Struktura długu jednostek samorządu terytorialnego i ich związków wg instrumentu (przed konsolidacją)

Największy udział w długu JST i ich związków mają kredyty i pożyczki. Na koniec II kwartału 2021 r. wyniósł on 95,9%, co oznaczało spadek o 0,1 pp. w porównaniu z końcem 2020 r.

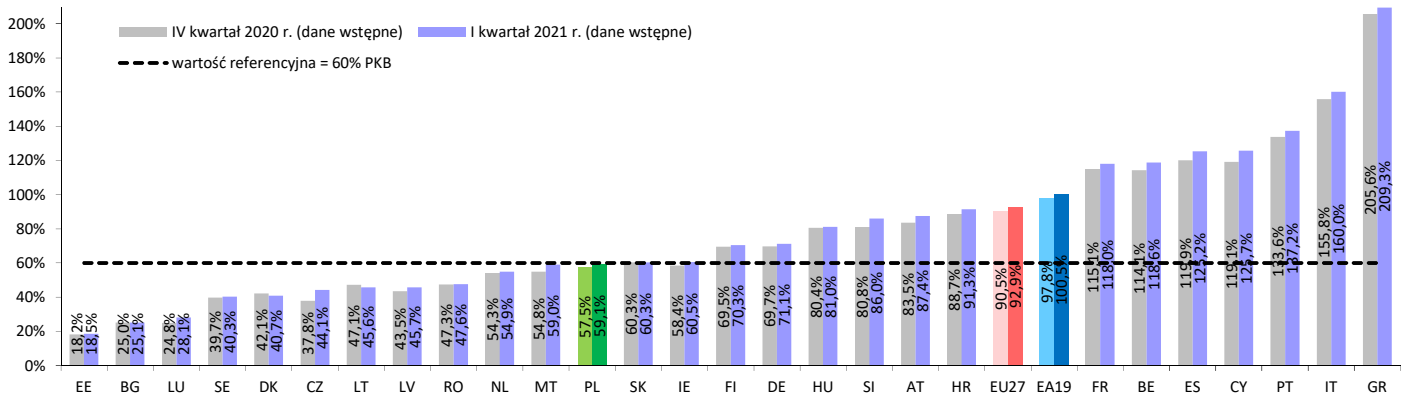


Wykres 16. Państwowy dług publiczny, dług EDP i dług Skarbu Państwa w relacji do PKB (stan na koniec lat)



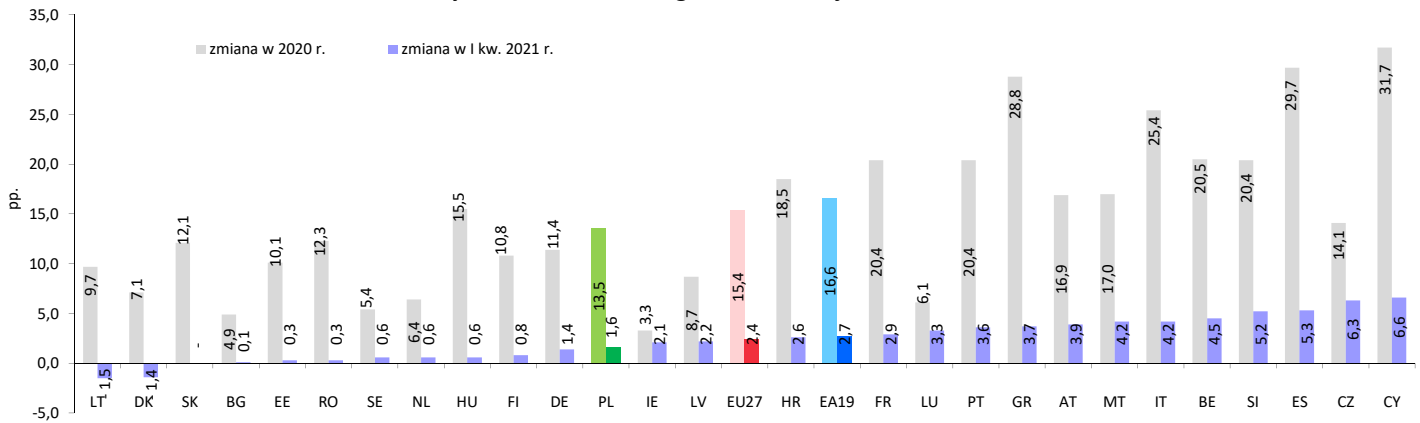
Źródło: Ministerstwo Finansów

Wykres 17. Dług EDP Polski, krajów Unii Europejskiej oraz strefy euro w relacji do PKB



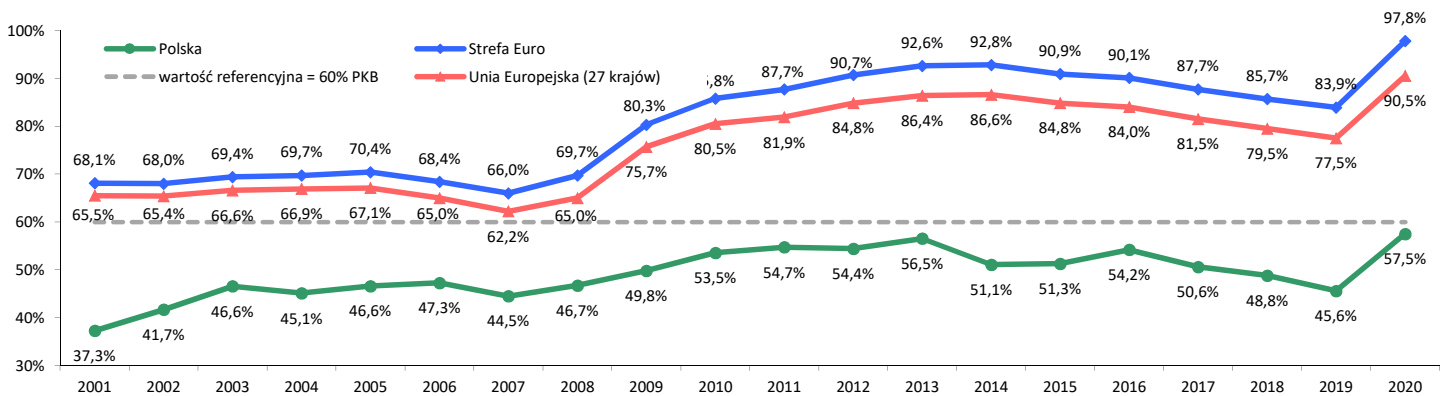
Źródło: Eurostat - <http://ec.europa.eu/eurostat/data/database>, Ministerstwo Finansów

Wykres 18. Zmiana długu EDP w relacji do PKB



Źródło: Eurostat - <http://ec.europa.eu/eurostat/data/database>, Ministerstwo Finansów

Wykres 19. Dług EDP Polski, krajów Unii Europejskiej oraz strefy euro w relacji do PKB (stan na koniec lat)



Źródło: Eurostat - <http://ec.europa.eu/eurostat/data/database>, Ministerstwo Finansów

Tablica 3. Różnice pomiędzy PDP a długiem EDP (mln zł)

WYSZCZEGÓLNIENIE	2013	2014	2015	2016	2017	2018	2019	2020	III 2021	VI 2021
Państwowy dług publiczny	882 293,0	826 774,7	877 282,4	965 199,0	961 841,5	984 313,5	990 948,4	1 111 806,3	1 152 219,3	1 152 190,6
<i>1) Dostosowania zakresu sektora</i>	<i>45 250,0</i>	<i>42 341,4</i>	<i>47 842,9</i>	<i>46 943,2</i>	<i>46 955,7</i>	<i>52 822,6</i>	<i>56 239,9</i>	<i>224 602,2</i>	<i>238 379,1</i>	<i>250 509,6</i>
Zadłużenie Krajowego Funduszu Drogowego (skonsolidowane w ramach sektora)	43 644,7	31 626,3	33 312,4	38 467,0	41 087,8	47 952,3	47 133,4	53 222,8	53 303,8	52 255,2
Zadłużenie Funduszu Przeciwdziałania COVID-19 (skonsolidowane w ramach sektora)	-	-	-	-	-	-	-	99 448,9	105 448,5	122 374,6
Tarcza finansowa Polskiego Funduszu Rozwoju	-	-	-	-	-	-	-	65 400,0	73 900,0	73 900,0
SPW i depozyty na rachunku MF funduszy umiejscowionych w BGK	-895,2	-1 210,9	-1 410,9	-1 384,1	-1 023,1	-1 588,8	-2 257,8	-1 994,2	-2 469,0	-2 543,3
Nabycie aktywów infrastrukturalnych (autostrady)	11 423,8	11 261,6	11 023,2	10 699,0	10 341,9	9 961,8	9 538,5	8 995,6	8 901,8	8 718,3
Bankowy Fundusz Gwarancyjny	-13 862,9	-14 296,0	-14 039,8	-18 255,0	-18 930,5	-19 848,4	-15 815,6	-18 972,9	-17 454,6	-17 475,6
Przedsiębiorstwa zaliczone do sektora instytucji rządowych i samorządowych	4 939,5	14 960,5	18 958,0	17 416,3	15 479,6	16 345,6	17 641,3	18 501,9	16 748,5	13 280,3
<i>2) Różnice dotyczące tytułów dłużnych</i>	<i>3 517,7</i>	<i>4 792,6</i>	<i>-1 708,8</i>	<i>-2 120,3</i>	<i>-1 617,7</i>	<i>-1 417,7</i>	<i>-1 542,0</i>	<i>-272,9</i>	<i>-1 110,9</i>	<i>-1 080,6</i>
zobowiązania wymagalne	-2 202,1	-1 947,0	-1 795,0	-1 733,0	-2 106,1	-1 733,1	-1 930,9	-1 688,7	-1 903,7	-2 047,8
przejęcia zadłużenia w wyniku uruchomienia gwarancji	1,6	0,2	0,0	0,1	2,3	2,1	0,0	4,2	1,0	0,3
zrestrukturizowane/zrefinansowane kredyty handlowe, leasing zwrotny i inne instrumenty pochodne	5 718,2	7 040,7	569,4	693,2	725,5	763,5	847,7	816,3	788,3	792,2
Dług sektora instytucji rządowych i samorządowych	931 060,6	873 908,8	923 416,5	1 010 021,9	1 007 179,6	1 035 718,3	1 045 646,3	1 336 135,6	1 389 487,4	1 401 619,6

Tablica 4. Zadłużenie sektora finansów publicznych przed konsolidacją (wg nominalu, w mln zł)

WYSZCZEGÓLNIENIE	XII 2020	struktura		struktura		zmiana		zmiana		
		XII 2020	III 2021	III 2021	VI 2021	VI 2021 - III 2021	w %	VI 2021 - XII 2020	w %	
Zadłużenie sektora finansów publicznych	1 196 366,5	100,0%	1 228 830,5	100,0%	1 229 658,8	100,0%	828,3	0,1%	33 292,3	2,8%
1. Zadłużenie podsektora rządowego	1 100 245,7	92,0%	1 134 073,1	92,3%	1 136 110,8	92,4%	2 037,6	0,2%	35 865,1	3,3%
1.1. Skarb Państwa	1 097 480,0	91,7%	1 131 763,0	92,1%	1 133 647,5	92,2%	1 884,5	0,2%	36 167,4	3,3%
1.2. Państwowe fundusze celowe z osobowością prawną	0,0	0,0%	0,0	0,0%	0,0	0,0%	0,0	-	0,0	-
1.3. Uczelnie publiczne	377,4	0,0%	329,5	0,0%	367,6	0,0%	38,1	11,6%	-9,8	-2,6%
1.4. Samodzielne publiczne zakłady opieki zdrowotnej	1 708,3	0,1%	1 740,0	0,1%	1 822,4	0,1%	82,5	4,7%	114,2	6,7%
1.5. Państwowe instytucje kultury oraz państwowe instytucje filmowe	4,1	0,0%	1,8	0,0%	1,6	0,0%	-0,3	-13,9%	-2,6	-62,1%
1.6. PAN i tworzone przez PAN jednostki organizacyjne	20,1	0,0%	17,3	0,0%	19,2	0,0%	1,9	11,1%	-0,8	-4,2%
1.7. Pozostałe państwowe osoby prawne, w tym utworzone na podst. odrębnych ustaw w celu wykonywania zadań publicznych, z wyłączeniem przedsiębiorstw, instytutów badawczych, banków i spółek prawa handlowego	655,8	0,1%	221,6	0,0%	252,5	0,0%	30,8	13,9%	-403,3	-61,5%
2. Zadłużenie podsektora samorządowego	96 065,3	8,0%	94 700,1	7,7%	93 493,7	7,6%	-1 206,4	-1,3%	-2 571,5	-2,7%
2.1. Jednostki samorządu terytorialnego i ich związki	90 139,1	7,5%	88 667,1	7,2%	87 370,3	7,1%	-1 296,8	-1,5%	-2 768,8	-3,1%
2.2. Samodzielne publiczne zakłady opieki zdrowotnej	5 513,0	0,5%	5 618,7	0,5%	5 697,2	0,5%	78,5	1,4%	184,2	3,3%
2.3. Samorządowe instytucje kultury	94,7	0,0%	92,4	0,0%	95,7	0,0%	3,3	3,6%	1,0	1,1%
2.4. Pozostałe samorządowe osoby prawne utworzone na podst. odrębnych ustaw w celu wykonywania zadań publicznych, z wyłączeniem przedsiębiorstw, instytutów badawczych, banków i spółek prawa handlowego	318,5	0,0%	321,9	0,0%	330,5	0,0%	8,6	2,7%	12,1	3,8%
3. Zadłużenie podsektora ubezpieczeń społecznych	55,5	0,0%	57,2	0,0%	54,3	0,0%	-2,9	-5,1%	-1,2	-2,2%
3.1. Zakład Ubezpieczeń Społecznych	0,0	0,0%	0,0	0,0%	0,0	0,0%	0,0	-100,0%	0,0	-100,0%
3.2. Fundusze zarządzane przez Zakład Ubezpieczeń Społecznych	55,5	0,0%	57,2	0,0%	54,3	0,0%	-2,9	-5,1%	-1,2	-2,2%
3.3. Kasa Rolniczego Ubezpieczenia Społecznego	0,0	0,0%	0,0	0,0%	0,0	0,0%	0,0	-	0,0	-
3.4. Narodowy Fundusz Zdrowia	0,0	0,0%	0,0	0,0%	0,0	0,0%	0,0	-	0,0	-

Tablica 5. Zadłużenie sektora finansów publicznych po konsolidacji (wg nominalu, w mln zł)

WYSZCZEGÓLNIENIE	XII 2020	struktura		struktura		zmiana		zmiana		
		XII 2020	III 2021	III 2021	VI 2021	VI 2021 - III 2021	w %	VI 2021 - XII 2020	w %	
Zadłużenie sektora finansów publicznych	1 111 806,3	100,0%	1 152 219,3	100,0%	1 152 190,6	100,0%	-28,7	0,0%	40 384,3	3,6%
1. Zadłużenie podsektora rządowego	1 020 652,3	91,8%	1 062 188,0	92,2%	1 063 316,0	92,3%	1 128,0	0,1%	42 663,6	4,2%
1.1. Skarb Państwa	1 018 569,4	91,6%	1 060 109,9	92,0%	1 061 101,6	92,1%	991,8	0,1%	42 532,2	4,2%
1.2. Państwowe fundusze celowe z osobowością prawną	0,0	0,0%	0,0	0,0%	0,0	0,0%	0,0	-	0,0	-
1.3. Uczelnie publiczne	355,9	0,0%	310,1	0,0%	344,2	0,0%	34,1	11,0%	-11,7	-3,3%
1.4. Samodzielne publiczne zakłady opieki zdrowotnej	1 652,8	0,1%	1 687,1	0,1%	1 753,9	0,2%	66,8	4,0%	101,1	6,1%
1.5. Państwowe instytucje kultury oraz państwowe instytucje filmowe	4,0	0,0%	1,8	0,0%	1,5	0,0%	-0,3	-14,2%	-2,5	-61,6%
1.6. PAN i tworzone przez PAN jednostki organizacyjne	4,9	0,0%	2,4	0,0%	4,0	0,0%	1,7	70,8%	-0,9	-17,9%
1.7. Pozostałe państwowe osoby prawne, w tym utworzone na podst. odrębnych ustaw w celu wykonywania zadań publicznych, z wyłączeniem przedsiębiorstw, instytutów badawczych, banków i spółek prawa handlowego	65,3	0,0%	76,7	0,0%	110,7	0,0%	33,9	44,2%	45,4	69,5%
2. Zadłużenie podsektora samorządowego	91 098,4	8,2%	89 974,1	7,8%	88 820,3	7,7%	-1 153,8	-1,3%	-2 278,2	-2,5%
2.1. Jednostki samorządu terytorialnego i ich związki	86 174,2	7,8%	84 915,8	7,4%	83 710,1	7,3%	-1 205,7	-1,4%	-2 464,2	-2,9%
2.2. Samodzielne publiczne zakłady opieki zdrowotnej	4 859,9	0,4%	4 991,9	0,4%	5 046,0	0,4%	54,1	1,1%	186,1	3,8%
2.3. Samorządowe instytucje kultury	62,0	0,0%	59,5	0,0%	57,8	0,0%	-1,6	-2,7%	-4,2	-6,8%
2.4. Pozostałe samorządowe osoby prawne utworzone na podst. odrębnych ustaw w celu wykonywania zadań publicznych, z wyłączeniem przedsiębiorstw, instytutów badawczych, banków i spółek prawa handlowego	2,3	0,0%	7,0	0,0%	6,4	0,0%	-0,6	-8,6%	4,1	181,8%
3. Zadłużenie podsektora ubezpieczeń społecznych	55,5	0,0%	57,2	0,0%	54,3	0,0%	-2,9	-5,1%	-1,2	-2,2%
3.1. Zakład Ubezpieczeń Społecznych	0,0	0,0%	0,0	0,0%	0,0	0,0%	0,0	-100,0%	0,0	-100,0%
3.2. Fundusze zarządzane przez Zakład Ubezpieczeń Społecznych	55,5	0,0%	57,2	0,0%	54,3	0,0%	-2,9	-5,1%	-1,2	-2,2%
3.3. Kasa Rolniczego Ubezpieczenia Społecznego	0,0	0,0%	0,0	0,0%	0,0	0,0%	0,0	-	0,0	-
3.4. Narodowy Fundusz Zdrowia	0,0	0,0%	0,0	0,0%	0,0	0,0%	0,0	-	0,0	-